

**RÁMCOVÁ DOHODA NA POSKYTOVÁNÍ SLUŽEB PODPORY A
ROZVOJE INTEGRAČNÍCH ŘEŠENÍ NA PLATFORMĚ BIZTALK -
2018+**

Smluvní strany:

Česká republika – Česká správa sociálního zabezpečení

se sídlem: Křížová 25, 225 08 Praha 5

IČO: 00006963

bank. spojení: Česká národní banka

č. účtu: 10006-127001/0710

zastoupená: Mgr. Františkem Boháčkem, ústředním ředitelem ČSSZ

jednající: Ing. Milan Shrbený, ředitel sekce informačních a komunikačních technologií

(dále jen „**Objednatel**“ nebo „**ČSSZ**“)

číslo smlouvy Objednatele: 190050012

a

Asseco Central Europe, a.s.

se sídlem: Budějovická 778/3a, Praha 4 – Michle, PSČ 140 00

IČO: 27074358

DIČ: CZ27074358

společnost zapsaná v obchodním rejstříku vedeném Městským soudem v Praze,
oddíl B, vložka 8525

bank. spojení: ČSOB, a.s.

č. účtu: 1657960/0300

zastoupená: [redacted] prokuristou

(dále jen „**Poskytovatel**“)

číslo smlouvy Poskytovatele: 2018/10123/000

dnešního dne uzavřely tuto smlouvu v souladu s ustanovením § 1746 odst. 2 zákona č. 89/2012 Sb., občanský zákoník, ve znění pozdějších předpisů (dále jen „**občanský zákoník**“), (dále jen „**Smlouva**“)

Smluvní strany, vědomy si svých závazků v této Smlouvě obsažených a s úmyslem být touto Smlouvou vázány, dohodly se na následujícím znění této Smlouvy:

1. ÚVODNÍ USTANOVENÍ

1.1 Objednatel prohlašuje, že:

- 1.1.1 je organizační složkou České republiky a správním orgánem, který zabezpečuje výběr pojistného na sociální zabezpečení a příspěvku na státní politiku zaměstnanosti, dále provádí zejména důchodové pojištění a zajišťuje agendu nemocenského pojištění;
- 1.1.2 je samostatnou rozpočtovou organizací podřízenou Ministerstvu práce a sociálních věcí, která byla ustavena zákonem ČNR č. 210/1990 Sb., o změnách v působnosti orgánů České republiky v sociálním zabezpečení a o změně zákona č. 20/1966 Sb., o péči o zdraví lidu, kterým byl novelizován zákon ČNR č. 114/1988 Sb., o působnosti orgánů České socialistické republiky v sociálním zabezpečení;
- 1.1.3 je správcem a provozovatelem Integrovaného informačního systému ČSSZ (dále také „IIS ČSSZ“), který je podle zákona č. 365/2000 Sb., o informačních systémech veřejné správy a o změně některých dalších zákonů, ve znění pozdějších předpisů, informačním systémem státní správy;
- 1.1.4 IIS ČSSZ je prvkem kritické informační infrastruktury podle zákona č. 181/2014 Sb., o kybernetické bezpečnosti a o změně souvisejících zákonů (zákon o kybernetické bezpečnosti), ve znění pozdějších předpisů;
- 1.1.5 splňuje veškeré podmínky a požadavky v této Smlouvě stanovené a je oprávněn tuto Smlouvu uzavřít a řádně plnit závazky v ní obsažené.

1.2 Poskytovatel prohlašuje, že:

- 1.2.1 je právnickou osobou řádně založenou a existující podle českého právního řádu;
- 1.2.2 je podnikatelem dle ustanovení § 420 a násl. občanského zákoníku;
- 1.2.3 splňuje veškeré podmínky a požadavky v této Smlouvě stanovené a je oprávněn tuto Smlouvu uzavřít a řádně plnit závazky v ní obsažené; a
- 1.2.4 ke dni uzavření této Smlouvy vůči němu není vedeno řízení dle zákona č. 182/2006 Sb., o úpadku a způsobech jeho řešení (insolvenční zákon), ve znění pozdějších předpisů, a zároveň se zavazuje Objednatele o všech skutečnostech o hrozícím úpadku bezodkladně informovat;
- 1.2.5 bude provozovatelem části informačního systému kritické informační infrastruktury IIS ČSSZ dle zákona č. 181/2014 Sb., zákon o kybernetické bezpečnosti, ve znění pozdějších předpisů.

- 1.3 Objednatel oznámil dne 10. 8. 2018 oznámením otevřeného řízení svůj záměr zadat veřejnou zakázku s názvem „Podpora a rozvoj integračních řešení realizovaných na platformě BizTalk 2018+“, ev. č. Z2018-027263 (dále jen „Veřejná zakázka“) dle zákona č. 134/2016 Sb., o zadávání veřejných zakázek, ve znění pozdějších předpisů (dále jen „ZZVZ“). Na základě tohoto zadávacího řízení byla pro plnění Veřejné zakázky vybrána nabídka Poskytovatele v souladu s ustanovením § 122 odst. 1 ZZVZ.

2. ÚČEL SMLOUVY

- 2.1 Účelem této Smlouvy je zajištění realizace předmětu Veřejné zakázky dle zadávací dokumentace Veřejné zakázky (dále jen „**Zadávací dokumentace**“), tj. podpory a rozvoje integračních řešení realizovaných na platformě BizTalk (dále jen „**Subsystémy**“ nebo jednotlivě „**Subsystém**“) upřesněných v Příloze č. 1, a to v souladu s požadavky Objednatele definovanými touto Smlouvou.
- 2.2 Účelem této Smlouvy je dále úprava podmínek pro zajištění oprávnění Objednatele k užití a rozvoji Subsystémů tak, aby byly otevřené ve smyslu možnosti Objednatele zadávat jejich další podporu provozu a rozvoj v otevřené soutěži co nejširšího počtu poskytovatelů bez toho, aby byl Objednatel omezen výhradními právy Poskytovatele či třetích osob vážnoucích bez řádného důvodu na Subsystémech, jakož i zajištění oprávnění sdílet zdrojové kódy Subsystémů s dalšími určenými subjekty (zejména subjekty veřejné správy, státní podniky, rozpočtové a příspěvkové organizace zřízené státem) za účelem podílu těchto subjektů na rozvoji Subsystémů.
- 2.3 Poskytovatel touto Smlouvou garantuje Objednateli splnění zadání Veřejné zakázky a všech z toho vyplývajících podmínek a povinností podle Zadávací dokumentace. Tato garance je nadřazena ostatním podmínkám a garancím uvedeným v této Smlouvě. Pro vyloučení jakýchkoliv pochybností to znamená, že:
- 2.3.1 v případě jakékoliv nejistoty ohledně výkladu ustanovení této Smlouvy budou tato ustanovení vykládána tak, aby v co nejširší míře zohledňovala účel Veřejné zakázky vyjádřený Zadávací dokumentací;
- 2.3.2 v případě chybějících ustanovení této Smlouvy budou použita dostatečně konkrétní ustanovení Zadávací dokumentace;
- 2.3.3 Poskytovatel je vázán svou nabídkou předloženou Objednateli v rámci zadávacího řízení na zadání Veřejné zakázky, která se pro úpravu vzájemných vztahů vyplývajících z této Smlouvy použije subsidiárně.

3. PŘEDMĚT SMLOUVY

- 3.1 Předmětem této Smlouvy je rámcový závazek Poskytovatele dodávat Objednateli plnění spočívající v:
- 3.1.1 činnostech spojených s převzetím Subsystémů od Objednatele na základě plánu převzetí vypracovaného Poskytovatelem (dále jen „**Služby převzetí**“) na základě výzvy Objednatele;
- 3.1.2 poskytování služeb podpory provozu Subsystémů, vč. monitoringu Subsystémů, poskytování správy a údržby Subsystémů, podpory jeho uživatelů a zajištění podpory provozování Subsystémů (dále též jen jako „**Služby podpory provozu**“), a to v rozsahu a způsobem popsáním v této Rámcové dohodě a v Příloze č. 1 této Rámcové dohody;
- 3.1.3 poskytování služeb spočívajících v udržování řešení v souladu s legislativou, v technicky provozovatelném stavu, v rozvoji Subsystémů dle požadavků Objednatele a v provádění školení pro klíčové uživatele, metodiky,

administrátory a koncové uživatele určené Objednatel, a to na základě požadavků Objednatele učiněných postupem podle této Smlouvy (dále jen „**Rozvoj**“); a

- 3.1.4 činnostech spojených se závěrečným ukončením poskytování služeb podle této Smlouvy a spočívajících v přípravě a předání Subsystemů novému poskytovateli na konci smluvního vztahu podle pokynů Objednatele, které zahrnují: poskytnutí potřebné součinnosti podle pokynů Objednatele novému poskytovateli, předání veškeré dokumentace a potřebných informací, řádné předání všech dat, včetně dat doplňkových a vypracování exitového plánu v dostatečném předstihu a poskytnutí nezbytné součinnosti k jeho realizaci (dále jen „**Služby exitu**“),

a to vše v rozsahu a způsobem popsáním v této Smlouvě a v Příloze č. 1 této Smlouvy (dále jen „**Technická specifikace**“).

(*Služby převzetí, Služby podpory provozu, Rozvoj a Služby exitu* dále společně též jako „**Služby**“).

- 3.2 Nedílnou součástí poskytování Služeb a ceny za tato plnění je též vytvoření a pravidelná aktualizace příslušné technické, administrátorské, uživatelské, provozní, školící dokumentace a dokumentace datové architektury vztahující se k Subsystemu (dále také jen „**Dokumentace**“).
- 3.3 Služby budou poskytovány výhradně na základě dílčích smluv uzavíraných postupem specifikovaným v Příloze č. 7 této Smlouvy (dále jen „**Dílčí smlouva**“). Vzor Dílčí smlouvy je uveden v Příloze č. 8 této Smlouvy.
- 3.4 Poskytovatel dále bere na vědomí, že na základě plnění této Smlouvy, resp. Dílčích smluv, získá přístup k osobním údajům koncových uživatelů Subsystemů. Poskytovatel se zavazuje pro Objednatele jako správce osobních údajů zpracovávat osobní údaje koncových uživatelů Subsystemů, a to dle podmínek stanovených v čl.16. této Smlouvy.
- 3.5 Objednatel se zavazuje poskytnout Poskytovateli nezbytnou součinnost při poskytování Služeb Poskytovatelem v rozsahu, který je vymezen v Technické specifikaci.
- 3.6 Objednatel se zavazuje zaplatit Poskytovateli dohodnutou cenu za řádně a včas poskytnuté Služby, a to vždy po řádném provedení příslušného plnění a jeho akceptaci, to vše za podmínek touto Smlouvou dále stanovených.
- 3.7 Poskytovatel se zavazuje alokovat na poskytování Služeb kapacity členů realizačního týmu Poskytovatele a poskytovat Služby za účasti členů realizačního týmu uvedeného v Příloze č. 2 této Smlouvy, jimiž Poskytovatel prokázal svou kvalifikaci v zadávacím řízení Veřejné zakázky. Alokací kapacity se rozumí dostupnost kteréhokoliv člena realizačního týmu nebo jeho odpovídajícího náhradníka, jež má minimálně stejnou kvalifikaci jako nahrazovaný člen. Jakákoliv dodatečná změna členů realizačního týmu musí být předem projednána a písemně schválena Objednatel, přičemž toto bude Objednatel schváleno v závažných a odůvodněných případech. Poskytovatel se v takovém případě zavazuje nahradit osobu realizačního týmu takovou osobou, která disponuje požadovanými minimálními znalostmi a odbornou kvalifikací dle požadavků Objednatele uvedených v Zadávací (resp. kvalifikační) dokumentaci.

- 3.8 Poskytovatel se zavazuje poskytovat plnění dle této Smlouvy, resp. Dílčích smluv, sám, nebo s využitím poddodavatelů uvedených v Příloze č. 4 této Smlouvy. Jakákoliv dodatečná změna osoby poddodavatele nebo rozsahu plnění svěřeného poddodavateli musí být předem písemně schválena Objednatel, ledaže by plnění původně svěřené poddodavateli realizoval Poskytovatel sám. Smluvní strany výslovně uvádějí, že při poskytování plnění dle této Smlouvy, resp. Dílčích smluv, prostřednictvím jakékoliv třetí osoby dle tohoto odstavce této Smlouvy má Poskytovatel odpovědnost, jako by plnění realizoval sám.
- 3.9 Pro vyloučení pochybností se stanoví, že Objednatel není v průběhu trvání této Smlouvy povinen poplat žádné Služby.

4. DOBA A MÍSTO PLNĚNÍ

- 4.1 Služby budou poskytovány v termínech stanovených v jednotlivých Dílčích smlouvách.
- 4.2 Místem plnění je primárně sídlo Objednatele, a dále jakékoliv místo v České republice, k němuž se vztahuje či by se mohlo vztahovat poskytování Služeb. Objednatel je oprávněn tato místa specifikovat v Dílčí smlouvě, resp. ve výzvě k jejímu uzavření.
- 4.3 Pokud to povaha Služeb umožňuje a Objednatel vůči tomu nemá výhrady, je Poskytovatel oprávněn poskytovat Služby také vzdáleným přístupem.

5. ZPŮSOB POSKYTOVÁNÍ SLUŽEB PŘEVZETÍ

- 5.1 Poskytovatel je povinen zahájit poskytování Služeb převzetí na základě plánu převzetí vypracovaného Poskytovatelem ve lhůtě stanovené v Dílčí smlouvě (dále jen „**Plán převzetí**“) a předaného ve stejné lhůtě Objednateli ke schválení postupem podle čl. 9. odst. 9.2 této Smlouvy.
- 5.2 Objednatel akceptovaný Plán převzetí stanoví závazný rozsah činností Poskytovatele a součinnosti Objednatele, přesný harmonogram převzetí a veškeré další důležité parametry nezbytné pro řádný přechod odpovědnosti za provoz Systému na Poskytovatele. Rozsah součinnosti Objednatele dle tohoto článku této Smlouvy nepřesáhne rozsah stanovený v Technické specifikaci.

6. ZPŮSOB POSKYTOVÁNÍ SLUŽEB PODPORY PROVOZU

- 6.1 Poskytovatel se zavazuje poskytovat Služby podpory provozu v souladu s touto Smlouvou a příslušnou Dílčí smlouvou, vždy po dobu uvedenou v příslušné Dílčí smlouvě.
- 6.2 Vznikne-li při realizaci Rozvoje Poskytovatelem výstup, k němuž bude možné a účelné poskytovat Služby podpory provozu, zavazuje se Poskytovatel zahájit poskytování Služeb podpory provozu rovněž k takovýmto výstupům ode dne jejich akceptace. Cena za poskytování služeb dle tohoto odstavce této Smlouvy je již zahrnuta v ceně za Služby podpory provozu.
- 6.3 Poskytovatel se zavazuje:
- 6.3.1 poskytovat Služby podpory provozu s odbornou péčí a s péčí řádného hospodáře odpovídající podmínkám sjednaným v této Smlouvě, resp. Dílčí

- smlouvě; dostane-li se Poskytovatel do prodlení s povinností poskytovat Služby podpory provozu řádně bez toho, aby to způsobil Objednatel či překážky vylučující povinnost k náhradě škody, a to po dobu delší než 5 pracovních dnů od prvního dne, kdy se Poskytovatel dostal do prodlení, je Objednatel oprávněn zajistit poskytování Služeb podpory provozu po dobu prodlení Poskytovatele jinou osobou; v takovém případě nese náklady spojené s náhradním plněním Poskytovatel;
- 6.3.2 poskytovat Služby podpory provozu v rozsahu dle Technické specifikace a dle definovaných Service Level Agreements (dále jen „**SLA**“), které jsou součástí Technické specifikace a/nebo v kvalitě odpovídající popisu jednotlivých dílčích Služeb podpory provozu a závazných činností definovaných pro jednotlivé Služby podpory provozu v Technické specifikaci v případě, že daná dílčí Služba podpory provozu nemá definované SLA;
- 6.3.3 na své náklady a s péčí řádného hospodáře podporovat, spravovat a udržovat veškeré technické prostředky Objednatele, které Poskytovatel převzal do užívání.
- 6.4 Poskytovatel se zavazuje ke Službám podpory provozu zprovoznit nejpozději ke dni zahájení jejich poskytování řešení pro monitoring provozu Subsystemů, které bude sloužit k dohledu nad poskytováním Služeb podpory provozu. Zprovozněné řešení monitoringu provozu Subsystemů umožní předávání a přijímání informací ke sledování kvalitativních a kvantitativních parametrů Služby podpory provozu v středisku technické podpory Objednatele (dále jen „**Service Desk**“) a současně také sledování kvalitativních a kvantitativních parametrů Služby podpory provozu Poskytovatelem (dále jen „**Monitoring**“), přičemž bližší specifikace Monitoringu i Service Desku všech Subsystemů je uvedena v kapitole 4.1.2 Přílohy č. 1 této Smlouvy.
- 6.5 Na základě Monitoringu budou vypracovány a Objednateli doručovány přehledné a kompletní výkazy a výsledky Monitoringu, informace ze Service Desku a další informace relevantní pro poskytování Služby podpory provozu, a to formou písemné zprávy o poskytování Služeb podpory provozu (dále jen „**Zpráva**“).
- 6.6 Zprávy budou vypracovávány vždy pro vyhodnocovací období 1 kalendářního měsíce (dále jen „**Vyhodnocovací období**“) a budou Objednateli doručeny nejpozději do 5 pracovních dnů od ukončení daného Vyhodnocovacího období.
- 6.7 Zprávy podléhají schvalování Objednatelem.
- 6.8 Služby podpory provozu budou spočívat zejména v:
- 6.8.1 zajištění garantované úrovně dostupnosti Subsystemů odstraňováním jeho chyb bez ohledu na jejich původ;
- 6.8.2 podpoře uživatelů při obsluze a užívání Subsystemů, zejména zodpovídáním telefonických dotazů, řešením servisních požadavků a e-mailových dotazů vznesených uživateli Subsystemů, podáváním technických informací o Subsystemech a v poskytování asistence uživatelům prostřednictvím vzdáleného přístupu.
- 6.9 Za účelem poskytování Služeb podpory provozu, pro příjem servisních požadavků a další případnou komunikaci ohledně Rozvoje je Poskytovatel povinen udržovat po celou dobu účinnosti této Smlouvy či po dobu poskytování Služeb podpory provozu

rozhraní (Service Desk), v rámci kterého budou moci uživatelé na straně Objednatele komunikovat v českém jazyce a jemuž budou moci formou stanovenou v Technické specifikaci zasílat své servisní požadavky.

- 6.10 Ve vztahu k poskytování Služeb podpory provozu se Poskytovatel dále zavazuje:
- 6.10.1 udržovat vlastní technické prostředky, které slouží k poskytování Služeb podpory provozu, ve stavu umožňujícím nepřetržitý provoz a zabezpečení garantované a dohodnuté kvality poskytovaných Služeb podpory provozu a prostředky dle tohoto odstavce této Smlouvy bezodkladně uzpůsobit případným vyšším nárokům na zajištění řádného provozu Subsystemů a poskytování Služeb podpory provozu, které mohou nastat v průběhu trvání této Smlouvy a jednotlivých Dílčích smluv v důsledku realizace Rozvoje Poskytovatelem;
 - 6.10.2 zavést a provádět relevantní bezpečnostní opatření, jejichž cílem je zajištění bezpečnosti informací v souladu se zákonem č. 181/2014 Sb., zákon o kybernetické bezpečnosti, ve znění pozdějších předpisů a s účelem této Smlouvy;
 - 6.10.3 písemně oznámit Objednateli požadovaný termín a rozsah odstávky Subsystemů a též požadované termíny výluky Služby podpory provozu prováděné za účelem plánované údržby Subsystemů (dále jen jako „**odstávka Subsystemů**“), alespoň 10 pracovních dnů předem. Odstávka Subsystemů je možná pouze se souhlasem Objednatele. Pokud nebude souhlas udělen ve vztahu ke konkrétnímu termínu, není Poskytovatel oprávněn takovouto odstávku Subsystemů provést a Objednatel je povinen bezodkladně navrhnout nový termín pro provedení údržby Subsystemů. Takto sjednaná doba odstávky Subsystemů se nezapočítává do procentuální dostupnosti Služby podpory provozu;
 - 6.10.4 provádět nepřetržitý Monitoring provozu Subsystemů a Služeb podpory provozu dle podmínek odst. 6.4 tohoto článku této Smlouvy a zajišťovat průběžně správu pro optimální provoz Subsystemů a Služeb podpory provozu.

7. ZPŮSOB POSKYTOVÁNÍ ROZVOJE

- 7.1 Služby Rozvoje budou poskytovány na základě a v souladu s touto Smlouvou a s Dílčími smlouvami.
- 7.2 Součástí Rozvoje je také provádění školení pro klíčové uživatele, metodiky, administrátory a koncové uživatele určené Objednatелеm. Školení budou prováděna prezenčně Poskytovatelem, Objednatel zajistí školicí a prezentační techniku a potřebnou konektivitu k příslušnému prostředí Objednatele.
- 7.3 Poskytovatel je povinen Objednateli poskytnout v rámci Rozvoje u výsledku služeb Rozvoje nad rámec Služeb podpory provozu také zvýšenou podporu po nasazení do produkčního prostředí v rozsahu 2 týdnů. Zvýšenou podporou se rozumí:
 - soustavné sledování log souborů Subsystemů z produkčního prostředí ČSSZ a jejich detailní analýzu, a to pro všechny pracovní dny v rámci období zvýšené expertní podpory;

- proaktivní řešení nestandardních stavů a funkcionality Subsystémů v produkčním prostředí ČSSZ; včetně implementace a nasazení případných opravných verzí Subsystémů ve všech prostředích ČSSZ;
- vyžádané konzultace v čase 7:00 – 16:00 hod. (v pracovní dny), a to jak telefonicky tak i osobně v místě plnění.

8. ZPŮSOB POSKYTOVÁNÍ SLUŽEB EXITU

- 8.1 Poskytovatel se zavazuje na základě Dílčí smlouvy a dle pokynů Objednatele poskytnout veškerou potřebnou součinnost, dokumentaci a informace, účastnit se jednání s Objednatelem a popřípadě třetími osobami za účelem plynulého a řádného převedení všech činností spojených s poskytováním Služeb podpory provozu nebo Rozvoje na Objednatele a/nebo nového dodavatele, tedy poskytnout Služby exitu.
- 8.2 Za tímto účelem se Poskytovatel zavazuje vypracovat dokumentaci, vymezující postup provedení Služeb exitu (dále jen „**Exitový plán**“), a poskytnout plnění nezbytná k realizaci tohoto Exitového plánu.
- 8.3 Objednatel je oprávněn vyzvat Poskytovatele k plnění dle tohoto článku této Smlouvy nejdříve 1 rok před řádným ukončením účinnosti této Smlouvy nebo kdykoli spolu s odstoupením či výpovědí této Smlouvy. Poskytovatel se zavazuje vypracovat Exitový plán a poskytnout plnění nezbytná k jeho realizaci ve lhůtě dle Dílčí smlouvy. V případě potřeby Objednatele je Poskytovatel povinen poskytnout Objednateli v rámci Služeb Exitu součinnost při předání Subsystémů novému dodavateli i v době do 6 měsíců od ukončení poslední Dílčí smlouvy, jejímž předmětem budou Služby podpory provozu, a to v rozsahu maximálně 25 člověkodnů.

9. AKCEPTACE

- 9.1 Každý výsledek Služeb, který představuje samostatný předmět způsobilý přejímky (dále jen „**dílčí plnění**“), bude Objednatelem akceptován na základě akceptační procedury. Akceptační procedura zahrnuje ověření, zda Poskytovatelem poskytnuté dílčí plnění je výsledkem, ke kterému se Poskytovatel zavázal, a to porovnáním skutečných vlastností jednotlivých dílčích plnění Poskytovatele s jejich závaznou specifikací uvedenou v Technické specifikaci, Dílčí smlouvě či jiném dohodnutém závazném dokumentu (např. Návrh řešení, Popis zdrojové datové věty, Instalační příručka, Fyzický datový model, Uživatelské školící příručky, Popis změn, atd.) za využití akceptačních kritérií tam stanovených nebo později pro tento účel dohodnutých smluvními stranami.
- 9.2 **Akceptace dokumentů**
- 9.2.1 Dokumenty, které mají být podle této Smlouvy nebo podle Dílčích smluv vypracované Poskytovatelem a předané Objednateli, budou Objednatelem schválené a akceptované v souladu s akceptační procedurou definovanou v tomto odstavci.
- 9.2.2 Poskytovatel se zavazuje průběžně konzultovat práce na zhotovení dokumentů s Objednatelem. Poskytovatel je povinen předat dokumenty k akceptaci včas tak, aby mohly být dodrženy navazující termíny.

- 9.2.3 Objednatel je povinen vznést své výhrady nebo připomínky k dokumentu do 10 pracovních dnů ode dne jejich doručení. Vznese-li Objednatel výhrady nebo připomínky k dokumentu, zavazuje se Poskytovatel do 10 pracovních dnů provést veškeré potřebné úpravy dokumentu dle výhrad a připomínek Objednatele a takto upravený dokument předat Objednateli k akceptaci. Pokud výhrady a připomínky Objednatele přetrvávají nebo Objednatel identifikuje výhrady a připomínky nové, je Objednatel oprávněn postupovat podle tohoto odstavce i opakovaně.
- 9.2.4 V případě, že Objednatel nemá k dokumentu připomínky ani výhrady, zavazuje se ve lhůtě 10 pracovních dnů od předložení dokumentu k akceptaci tento dokument akceptovat a potvrdit o tom písemný akceptační protokol.
- 9.2.5 Bude-li trvání akceptační procedury ovlivněné vznesením výhrad nebo připomínek Objednatele k dokumentu a potřebou jejich vyřešení, nebude to mít vliv na dohodnuté termíny pro akceptaci dokumentu.

9.3 **Akceptace jiných dílčích plnění než dokumentů**

- 9.3.1 Umožňuje-li to povaha plnění Poskytovatele a nestanoví-li tato Smlouva nebo Dílčí smlouva jinak, bude akceptace jednotlivých dílčích plnění provedena v souladu s akceptační procedurou definovanou v tomto odstavci této Smlouvy.
- 9.3.2 Předání a převzetí Objednatelem objednaného a Poskytovatelem řádně provedeného dílčího plnění bude probíhat postupně akceptací jednotlivých dílčích plnění (fází), a to v termínech uvedených v této Smlouvě nebo stanovených v souladu s touto Smlouvou.
- 9.3.3 Akceptační procedura zahrnuje ověření řádného provedení jednotlivých dílčích plnění porovnáním jejich skutečných vlastností s jejich specifikací stanovenou touto Smlouvou nebo Dílčí smlouvou, a to prostřednictvím akceptačních kritérií. Akceptační procedura zahrnuje také ověření, že dílčí plnění k danému dni plně odpovídá platné legislativě a že nevyžaduje provedení jeho údržby.
- 9.3.4 Akceptačním kritériem mohou být i akceptační testy, které budou probíhat na základě specifikace akceptačních testů připravené Poskytovatelem. Nedohodnou-li se smluvní strany jinak, přípravu scénářů, příkladů a dat na akceptační test zajistí Poskytovatel za přiměřené součinnosti Objednatele, a to s ohledem na účel akceptační procedury dle odst. 9.3.3 tohoto článku této Smlouvy. Objednatel má právo vyjadřovat se a požadovat zapracování svých odůvodněných připomínek ke specifikaci akceptačních testů a dalším parametrům testování.
- 9.3.5 Jestliže jednotlivá dílčí plnění splní akceptační kritéria, Poskytovatel se zavazuje nejpozději v pracovní den následující po ukončení kontroly jejich splnění umožnit Objednateli toto dílčí plnění převzít a Objednatel se zavazuje k jeho převzetí nejpozději do 10 pracovních dnů. Smluvní strany se zavazují o tomto převzetí sepsat akceptační protokol.
- 9.3.6 Nestanoví-li specifikace akceptačních kritérií jinak, má se za to, že dílčí plnění splňuje stanovená akceptační kritéria za předpokladu, že toto plnění nemá žádnou vadu kategorie A nebo B a současně nemá více než tři vady kategorie C ve smyslu čl. 14. odst. 14.4 této Smlouvy. Objednatel je oprávněn dílčí plnění

převzít i v případech, kdy počet a/nebo druh vad překračuje maximální počet stanovený pro splnění akceptačních kritérií.

- 9.3.7 Pokud kterékoliv z jednotlivých dílčích plnění nesplňuje stanovená akceptační kritéria nebo je splňuje s vadami, které jsou přípustné, sdělí Objednatel své připomínky písemně Poskytovateli; pokud Objednatel takové dílčí plnění současně akceptuje, uvede své připomínky v akceptačním protokolu. Nesdělení připomínek nebo neoznámení některé vady při akceptaci nemá vliv na povinnost Poskytovatele tuto vadu odstranit, pokud o ní ví, dodatečně ji zjistí či mu bude dodatečně oznámena.
- 9.3.8 Poskytovatel je povinen vypořádat připomínky Objednatele bez zbytečného odkladu a neprodleně předložit příslušné dílčí plnění k opakované akceptaci dle této Smlouvy, za přiměřeného použití ostatních ustanovení tohoto článku této Smlouvy. Akceptační procedura se bude opakovat, dokud příslušné dílčí plnění nesplní akceptační kritéria. V případě, že se jedná o vypořádání připomínek k dílčímu plnění, které již bylo akceptováno, namísto akceptačního protokolu smluvní strany potvrdí písemně, že připomínky byly vypořádány.
- 9.3.9 Dohodnuté termíny pro akceptaci dílčího plnění nejsou dotčeny trváním akceptační procedury ani jakýmkoli jejím prodloužením z důvodu vad bránících akceptaci.
- 9.3.10 Nejpozději v den podpisu akceptačního protokolu jednotlivého dílčího plnění je Poskytovatel povinen předat Objednateli Dokumentaci k dílčímu plnění a případné zdrojové kódy dle čl. 11 této Smlouvy.
- 9.4 U Služeb podpory provozu akceptace probíhá písemným schválením Zprávy Objednatelem.
- 9.5 Lhůty uvedené v tomto čl. 9. této Smlouvy platí, pokud se smluvní strany nedohodnou v Dílčí smlouvě písemně jinak.

10. DALŠÍ POVINNOSTI POSKYTOVATELE

- 10.1 Poskytovatel se dále zavazuje:
- 10.1.1 poskytovat plnění podle této Smlouvy, resp. Dílčí smlouvy, vlastním jménem, na vlastní odpovědnost a v souladu s pokyny Objednatele řádně a včas, zejména se zohledněním délky trvání akceptační procedury;
- 10.1.2 poskytovat plnění podle této Smlouvy, resp. Dílčí smlouvy, s odbornou péčí a s péčí řádného hospodáře odpovídající podmínkám sjednaným v této Smlouvě, resp. Dílčí smlouvě; dostane-li se Poskytovatel do prodlení se svým plněním bez toho, aby to způsobil Objednatel či překážky vylučující povinnost k náhradě škody po dobu delší než 30 dnů, je Objednatel oprávněn zajistit náhradní plnění po dobu prodlení Poskytovatele jinou osobou; v takovém případě se Poskytovatel zavazuje nahradit v plném rozsahu náklady spojené s náhradním plněním;
- 10.1.3 upozorňovat Objednatele včas na všechny hrozící vady či výpadky svého plnění, jakož i poskytovat Objednateli veškeré informace, které jsou pro plnění této Smlouvy nezbytné;

- 10.1.4 neprodleně oznámit písemnou formou Objednateli překážky, které mu brání v plnění předmětu této Smlouvy, resp. Dílčí smlouvy, a výkonu dalších činností souvisejících s plněním předmětu této Smlouvy, resp. Dílčí smlouvy;
- 10.1.5 upozornit Objednatele na potenciální rizika vzniku škod a včas a řádně dle svých možností provést taková opatření, která riziko vzniku škod zcela vyloučí nebo sníží;
- 10.1.6 i bez pokynů Objednatele provést nutné úkony, které, ač nejsou předmětem této Smlouvy, resp. Dílčí smlouvy, budou s ohledem na nepředvídané okolnosti pro plnění této Smlouvy, resp. Dílčí smlouvy, nezbytné nebo jsou nezbytné pro zamezení vzniku škody; jde-li o zamezení vzniku škod nezapříčiněných Poskytovatelem, má Poskytovatel právo na úhradu nezbytných a účelně vynaložených nákladů;
- 10.1.7 postupovat při poskytování plnění podle této Smlouvy, resp. Dílčí smlouvy, s odbornou péčí a aplikovat procesy „best practice“;
- 10.1.8 plnění dle této Smlouvy, resp. Dílčí smlouvy, poskytovat v souladu s Vývojovými standardy, přičemž Vývojové standardy se budou v průběhu času měnit oproti Vývojovým standardům uvedeným v této Smlouvě, kdy změna bude probíhat jednostranně. Smluvní strany se dohodly, že ohledně změn Přílohy č. 6 této Smlouvy nebudou uzavírány dodatky k této Smlouvě. O změně Vývojových standardů je Objednatel povinen Poskytovatele písemně informovat. Změna je vůči druhé smluvní straně účinná od okamžiku doručení nových Vývojových standardů Poskytovateli;
- 10.1.9 v případě potřeby průběžně komunikovat s Objednatelem a třetími osobami, vyžaduje-li to řádné poskytnutí plnění, přičemž veškerá taková komunikace bude probíhat v českém jazyce;
- 10.1.10 informovat Objednatele o plnění svých povinností podle této Smlouvy, resp. Dílčí smlouvy, a o důležitých skutečnostech, které mohou mít vliv na výkon práv a plnění povinností smluvních stran;
- 10.1.11 zajistit, aby všechny osoby podílející se na plnění jeho závazků z této Smlouvy, resp. Dílčí smlouvy, které se budou zdržovat v prostorách nebo na pracovištích Objednatele, dodržovaly účinné právní předpisy o bezpečnosti a ochraně zdraví při práci a veškeré interní předpisy Objednatele, s nimiž Objednatel Poskytovatele obeznámil;
- 10.1.12 chránit osobní údaje, data a duševní vlastnictví Objednatele a třetích osob;
- 10.1.13 upozorňovat Objednatele na možné rozšíření či změny Služeb podpory provozu za účelem jejich lepšího využívání pro jejich účel;
- 10.1.14 upozorňovat Objednatele v odůvodněných případech na případnou nevhodnost pokynů Objednatele;
- 10.1.15 informovat Objednatele o způsobu řízení rizik na straně Poskytovatele souvisejících splnění této Smlouvy;
- 10.1.16 informovat oprávněnou osobu Objednatele uvedenou v článku 18. odst. 18.8 této Smlouvy pro účely jednání ve věcech kybernetických bezpečnostních událostí a incidentů o kybernetických bezpečnostních incidentech souvisejících

s plněním předmětu této Smlouvy nejpozději následující pracovní den po jejich zjištění Poskytovatelem.

- 10.2 Poskytovatel se dále zavazuje udržovat v platnosti a účinnosti po celou dobu účinnosti této Smlouvy a jednotlivých Dílčích smluv pojistnou smlouvu, jejímž předmětem je pojištění odpovědnosti za škodu způsobenou Poskytovatelem třetí osobě (zejména Objednateli), a to tak, že limit pojistného plnění vyplývající z pojistné smlouvy, nesmí být nižší než 100 000 000 Kč za rok. Pojistnou smlouvu dle tohoto odstavce této Smlouvy, pojistku potvrzující uzavření takové smlouvy nebo pojistný certifikát potvrzující uzavření takové smlouvy je Poskytovatel povinen předložit Objednateli nejpozději do 10 pracovních dnů po uzavření této Smlouvy a dále kdykoliv po dobu trvání smluvního vztahu bezodkladně po písemném vyžádání Objednatele. Nepředložením pojistné smlouvy, pojistky nebo pojistného certifikátu do 10 pracovních dnů po uzavření této Smlouvy nebo do 1 měsíce po vyžádání ze strany Objednatele vzniká právo Objednatele na odstoupení od této Smlouvy.
- 10.3 Smluvní strany jsou povinny postupovat v souladu se způsobem organizace, který tvoří součást Technické specifikace a který upravuje organizaci při plnění této Smlouvy, resp. Dílčích smluv, včetně vymezení projektových rolí a základních principů rozhodování a dále též procesy řízení projektu, apod.
- 10.4 Poskytovatel se zavazuje zajistit nejpozději současně s uskutečněním jakékoli změny Systému provedené Poskytovatelem na základě této Smlouvy, resp. Dílčí smlouvy, aktualizaci Dokumentace, pokud se týká plnění uskutečněného Poskytovatelem.
- 10.5 Poskytovatel se dále zavazuje poskytnout Objednateli nebo jakémukoli třetí osobě písemně pověřené Objednatelem veškerou požadovanou spolupráci a součinnost, která je nezbytná pro účely provázání Subsystemů s dalšími informačními subsystemy užívanými nebo provozovanými Objednatelem či třetími osobami určenými Objednatelem, a to i ve formě vypracování rozboru dopadů změny Subsystemů na další informační subsystemy a prostředí Objednatele. Smluvní strany se dohodly, že cena takového plnění je zahrnuta v ceně Služeb podpory provozu a rozsah tohoto plnění činí maximálně 100 člověkodnů / kalendářní rok. Pro vyloučení pochybností se stanoví, že v této souvislosti nevznikne Poskytovateli nárok na dodatečné finanční plnění ze strany Objednatele.
- 10.6 Poskytovatel se dále zavazuje poskytnout Objednateli veškeré informace potřebné ke splnění povinností Objednatele dle ustanovení § 219 ZZVZ, zejména, nikoli však výlučně, nejpozději do 15. března následujícího kalendářního roku informaci o ceně uhrazené za plnění dle této Smlouvy v předchozím kalendářním roce plnění této Smlouvy.
- 10.7 Poskytovatel se zavazuje poskytnout Objednateli i kontrolním orgánům nezbytnou součinnost při provádění auditu bezpečnostních opatření kybernetické bezpečnosti;
- 10.8 Poskytovatel se zavazuje neprodleně informovat Objednatele o významné změně ovládání tohoto Poskytovatele podle zákona č. 90/2012 Sb., o obchodních společnostech a družstvech (zákon o obchodních korporacích), ve znění pozdějších předpisů, nebo změně vlastnictví zásadních aktiv, popřípadě změně oprávnění nakládat s těmito aktivy, využívaných tímto Poskytovatelem k plnění podle této Smlouvy.

- 10.9 Poskytovatel se zavazuje poskytnout za účelem splnění této Smlouvy nezbytnou součinnost při aktivaci řízení kontinuity činností; jedná se o nezbytnou součinnost v rozsahu Smlouvy při odstávkách a v případě mimořádných událostí.
- 10.10 S ohledem na předmět této Smlouvy smluvní strany předpokládají, že Poskytovatel bude zpracovávat kromě osobních údajů nebo zvláštní kategorie osobních údajů i další data, která nespádají do kategorie osobních údajů. Objednatel tímto pověřuje Poskytovatele zpracováním dat obsažených v systémech Objednatele poskytovaných Objednatelem v rámci plnění této Smlouvy. Poskytovatel je povinen zpracovávat data obsažená v systémech Objednatele na základě jeho pokynů a v rozsahu nezbytném k řádnému plnění povinností Poskytovatele vyplývajících z této Smlouvy. Ochrana dat je z pohledu dostupnosti, důvěrnosti a integrity zabezpečena Objednatelem v souladu s požadavky kybernetické bezpečnosti.
- 10.11 Technické nosiče dat obsahující data, osobní údaje nebo zvláštní kategorie osobních údajů, musí být při jejich vyřazení z používání likvidovány pouze takovým způsobem, který zajistí, že před jejich likvidací nebo opakovaným použitím budou veškerá uložená data odstraněna nebo bezpečně přepsána. Poskytovatel je povinen předat nefunkční a vyřazené technické nosiče těchto dat, které jsou majetkem Objednatele, k fyzické likvidaci Objednateli, který ji zajistí v souladu s požadavky kybernetické bezpečnosti.
- 10.12 Poskytovatel se zavazuje dodržovat vnitřní bezpečnostní politiky Objednatele, se kterými byl Poskytovatel prokazatelně seznámen.
- 10.13 Poskytovatel je oprávněn poskytovat potřebné informace poddodavatelům a je povinen poddodavatele zavázat k mlčenlivosti v rozsahu daném tímto článkem a k dodržování ujednání mezi Objednatelem a Poskytovatelem v příslušném rozsahu Smlouvy.

11. CENA A PLATEBNÍ PODMÍNKY

- 11.1 Cena za poskytnutí Služeb převzetí je stanovena smluvními stranami ve výši [REDACTED] bez daně z přidané hodnoty (dále jen „DPH“). S ohledem na sazbu DPH 21% činí celková cena za poskytnutí Služeb převzetí včetně DPH [REDACTED] z toho DPH představuje částku [REDACTED]. Tato cena je pevná a úplná, tj. zahrnuje veškerá plnění dle této Smlouvy v rámci poskytování Služeb převzetí. Smluvní strany sjednávají, že cena za poskytnutí Služeb převzetí bude stanovena max. ve výši 5 % z celkové nabídkové ceny uvedené Poskytovatelem v jeho nabídce na plnění Veřejné zakázky. Cena za Služby převzetí bude Objednatelem uhrazena na základě faktury vystavené Poskytovatelem do 5 dnů ode dne akceptace Služeb převzetí.
- 11.2 Cena Služeb podpory provozu je stanovena následovně:
- 11.2.1 Celková měsíční cena Služeb podpory provozu je stanovena ve výši [REDACTED] Kč bez DPH za 1 měsíc poskytování Služeb podpory provozu. S ohledem na sazbu DPH 21% činí celková měsíční cena Služeb podpory provozu včetně DPH [REDACTED] za 1 měsíc poskytování Služeb podpory provozu, z toho DPH představuje částku [REDACTED]. Tato cena je pevná a úplná, tj. zahrnuje veškerá plnění dle této Smlouvy v rámci poskytování Služeb podpory provozu za 1 měsíc.

- 11.2.2 Cena Služeb podpory provozu bude zaplacená vždy po skončení kalendářního měsíce, ve kterém byly Služby podpory provozu poskytovány, a to na základě daňového dokladu (dále jen „**faktura**“) řádně vystaveného Poskytovatelem. Poskytovatel se zavazuje fakturu vystavit nejpozději do 5 pracovních dnů po schválení příslušné Zprávy. Přílohou faktury musí být kopie schválené Zprávy. V případě, že Služby podpory provozu nebyly poskytovány po celý kalendářní měsíc (např. z důvodu jejich zahájení uprostřed měsíce apod.), náleží Poskytovateli alikvotní část měsíční ceny Služeb podpory provozu. Obdobně se může cena Služeb podpory provozu přiměřeně snížit, pokud dle příslušné Zprávy bude zřejmé, že Služby podpory provozu nebyly poskytovány v celé dohodnuté šíři a rozsahu.
- 11.3 Cena Rozvoje a její hrazení:
- 11.3.1 Cena Rozvoje je uvedena v Příloze č. 5 této Smlouvy. Tato cena je pevná a úplná, tj. zahrnuje veškerá plnění dle této Smlouvy v rámci poskytování Rozvoje za 1 člověkodenní (dále jen „**ČD**“) daných rolí, přičemž rozsahem 1 ČD se rozumí 8 hodin.
- 11.3.2 Cena za Rozvoj bude zaplacená vždy po akceptaci dílčího plnění Rozvoje způsobem dle čl. 9. této Smlouvy, a to na základě faktury vystavené Poskytovatelem, není-li v Dílčí smlouvě stanoveno jinak, a bude stanovena následovně:
- Cena Rozvoje vychází ze součinu rozsahu poskytnutého plnění Poskytovatele vyjádřeného v ČD nebo jejich částech, a příslušné sazby za toto plnění, dle příslušných rolí.
 - Poskytovatel ve lhůtách stanovených v Dílčí smlouvě předloží Objednateli seznam realizovaných prací, který bude obsahovat rozpis jednotlivých rolí dle člověkodenní při realizaci Rozvoje, včetně uvedení jmen konkrétních osob, které se na jeho realizaci podílely, a včetně popisu činností jednotlivých osob (dále jen „**Výkaz plnění**“). Teprve po schválení Výkazu plnění Objednatelem je Poskytovatel oprávněn vystavit Objednateli fakturu, jejíž přílohou je kopie schváleného Výkazu plnění.
 - Objednatel je povinen do 10 pracovních dnů přiložený Výkaz plnění schválit nebo uvést, ve které části neodpovídá skutečnosti.
 - Cena Rozvoje se může přiměřeně snížit, pokud dle příslušného Výkazu plnění bude zřejmé, že Rozvoj byl realizován s menší pracností.
- 11.4 Cena za poskytnutí Služeb exitu je stanovena smluvními stranami ve výši [REDAKCE] bez DPH. S ohledem na sazbu DPH 21% činí celková cena za poskytnutí Služeb exitu včetně DPH [REDAKCE] z toho DPH představuje částku [REDAKCE] Tato cena je pevná a úplná, tj. zahrnuje veškerá plnění dle této Smlouvy v rámci poskytování Služeb exitu. Smluvní strany sjednávají, že cena za poskytnutí Služeb exitu bude stanovena max. ve výši 5 % z celkové nabídkové ceny uvedené Poskytovatelem v jeho nabídce na plnění Veřejné zakázky. Cena za Služby exitu bude Objednatelem uhrazena na základě faktury vystavené Poskytovatelem do 5 dnů ode dne akceptace Služeb exitu.
- 11.5 Podrobný rozpad ceny Služeb je uveden v Příloze č. 5 této Smlouvy.
- 11.6 Platební podmínky

- 11.6.1 Splatnost jednotlivých plateb dle této Smlouvy je stanovena na 30 kalendářních dní od doručení faktury Objednateli. Poskytovatel odešle fakturu Objednateli nejpozději následující pracovní den po vystavení faktury.
- 11.6.2 Všechny faktury musí splňovat všechny náležitosti daňového dokladu požadované zákonem č. 235/2004 Sb., o dani z přidané hodnoty, ve znění pozdějších předpisů, avšak výslovně vždy musí obsahovat následující údaje: označení smluvních stran a jejich adresy, IČO, DIČ, údaj o tom, že vystavovatel faktury je zapsán v obchodním rejstříku včetně spisové značky, označení této Smlouvy, označení Dílčí smlouvy, označení poskytnutého plnění, číslo faktury, den vystavení a lhůtu splatnosti faktury, označení peněžního ústavu a číslo účtu, na který se má platit, fakturovanou částku, razítko a podpis oprávněné osoby.
- 11.6.3 Nebude-li faktura obsahovat stanovené náležitosti či přílohy, nebo v ní nebudou správně uvedené údaje dle této Smlouvy, je Objednatel oprávněn ji vrátit ve lhůtě její splatnosti Poskytovateli. V takovém případě se přerušuje běh lhůty splatnosti a nová lhůta splatnosti počne běžet doručením opravené faktury.
- 11.6.4 Platby se provádí bankovním převodem na účet druhé smluvní strany uvedený ve faktuře.
- 11.6.5 V případě prodlení kterékoliv smluvní strany se zaplacením peněžitě částky vzniká oprávněné smluvní straně nárok na úrok z prodlení ve výši dle platných a účinných právních předpisů za každý i započatý den prodlení. Tím není dotčen ani omezen nárok na náhradu vzniklé škody.
- 11.6.6 Objednatel bude hradit přijaté faktury pouze na bankovní účty Poskytovatele zveřejněné správcem daně způsobem umožňujícím dálkový přístup ve smyslu ustanovení § 96 odst. 2 zákona o DPH. V případě, že Poskytovatel nebude mít svůj bankovní účet tímto způsobem zveřejněn, uhradí Objednatel Poskytovateli pouze základ daně, přičemž DPH uhradí Poskytovateli až po zveřejnění příslušného účtu Poskytovatele v registru plátců a identifikovaných osob Poskytovatelem.
- 11.6.7 Poskytovatel prohlašuje, že správce daně před uzavřením této Smlouvy nerozhodl, že Poskytovatel je nespolehlivým plátcem ve smyslu ustanovení § 106a zákona o DPH (dále jen „**nespolehlivý plátc**“). V případě, že správce daně rozhodne o tom, že Poskytovatel je nespolehlivým plátcem, zavazuje se Poskytovatel o tomto informovat Objednatele do 2 pracovních dní. Stane-li se Poskytovatel nespolehlivým plátcem, uhradí Objednatel Poskytovateli pouze základ daně, přičemž DPH bude Objednatelem uhrazena Poskytovateli až po písemném doložení Poskytovatele o jeho úhradě této DPH příslušnému správci daně.

12. ZDROJOVÝ KÓD

- 12.1 Nestanoví-li tato Smlouva jinak, zejména v čl. 13. odst. 13.3.7 této Smlouvy, je Poskytovatel povinen nejpozději v okamžiku akceptace dílčího plnění, které je součástí Subsystémů, předat Objednateli zdrojový kód každého jednotlivého takového plnění, které je počítačovým programem, a které je Objednateli poskytováno na základě poskytování Služeb. Zdrojový kód musí být spustitelný v prostředí Objednatele a

zaručující možnost ověření, že je kompletní a ve správné verzi, tzn. umožňující kompilaci, instalaci, spuštění a ověření funkcionality, a to včetně podrobné dokumentace zdrojového kódu takovéto části Subsystémů, na základě které bude běžný kvalifikovaný pracovník Objednatele schopen pochopit veškeré funkce a vnitřní vazby software a zasahovat do něj.

- 12.2 Zdrojový kód bude Objednateli Poskytovatelem předán vždy alespoň jednou za 6 po sobě jdoucích měsíců na nepřepisovatelném technickém nosiči dat s viditelně označeným názvem „Zdrojový kód“ a označením části Subsystémů a jeho verze a dne předání zdrojového kódu. O předání technického nosiče dat bude oběma smluvními stranami sepsán a podepsán písemný předávací protokol.
- 12.3 Povinnost Poskytovatele uvedená v odst. 12.1 tohoto článku této Smlouvy se přiměřeně použije i pro jakékoliv opravy, změny, doplnění, upgrade nebo update zdrojového kódu jednotlivého dílčího plnění tvořícího Subsystémů, k nimž dojde při plnění této Smlouvy, resp. Dílčí smlouvy, nebo v rámci záručních oprav (dále jen „**změna zdrojového kódu**“). Dokumentace změny zdrojového kódu musí obsahovat podrobný popis a komentář každého zásahu do zdrojového kódu.
- 12.4 Poskytovatel je povinen předat Objednateli dokumentovaný zdrojový kód nebo dokumentovanou změnu zdrojového kódu nejpozději v den předání a převzetí příslušného plnění podle této Smlouvy, resp. Dílčí smlouvy. V případě předčasného ukončení této Smlouvy je Poskytovatel povinen předat Objednateli aktuální dokumentované zdrojové kódy a koncepční přípravné materiály všech součástí Subsystémů tak, aby byl Objednatel držitelem zdrojového kódu minimálně k v dané chvíli aktuální verzi Subsystémů.
- 12.5 Poskytovatel bere na vědomí, že Objednatel může zdrojový kód dle odst. 12.1 tohoto článku této Smlouvy či jeho změny neomezeně sdílet s ostatními subjekty uvedenými v čl. 2. odst. 2.2 této Smlouvy či jejich dodavateli nebo jej uveřejnit.

13. VLASTNICKÉ PRÁVO A UŽÍVACÍ PRÁVA

- 13.1 V případě, že součástí plnění Poskytovatele podle této Smlouvy, resp. Dílčí smlouvy, jsou movité věci, které se mají stát vlastnictvím Objednatele (s výjimkou věcí uvedených v odst. 13.2 tohoto článku této Smlouvy), nabývá Objednatel vlastnické právo k těmto věcem dnem předání takového plnění Objednateli na základě písemného předávacího protokolu podepsaného oprávněnými osobami obou smluvních stran. Nebezpečí škody na předaných věcech přechází na Objednatele okamžikem jejich faktického předání do dispozice Objednatele, pokud o takovém předání byl sepsán písemný záznam podepsaný oprávněnými osobami smluvních stran.
- 13.2 Vzhledem k tomu, že součástí plnění dle této Smlouvy je i plnění, které může naplňovat znaky autorského díla ve smyslu zákona č. 121/2000 Sb., o právu autorském, o právech souvisejících s právem autorským a o změně některých zákonů (autorský zákon), ve znění pozdějších předpisů (dále jen „**autorský zákon**“), je k těmto součástem plnění poskytována, případně postupována či zprostředkována, licence či podlicence (dále společně jen „licence“) za podmínek sjednaných dále v tomto článku této Smlouvy.
- 13.3 Objednatel je oprávněn veškeré výstupy Služeb považované za autorské dílo ve smyslu autorského zákona (dále jen „**autorská díla**“) užívat dle níže uvedených podmínek.

- 13.3.1 Objednatel je oprávněn od okamžiku účinnosti poskytnutí licence k autorskému dílu dle odst. 13.3.3 tohoto článku této Smlouvy užívat toto autorské dílo k jakémukoliv účelu a v rozsahu, v jakém uzná za nezbytné, vhodné či přiměřené. Pro vyloučení pochybností to znamená, že Objednatel je oprávněn užívat autorské dílo v neomezeném množstevním a územním rozsahu, a to všemi v úvahu přicházejícími způsoby a s časovým rozsahem omezeným pouze dobou trvání majetkových autorských práv k takovému autorskému dílu. Součástí licence je neomezené oprávnění Objednatele provádět jakékoliv modifikace, úpravy, změny autorského díla tvořícího výsledky Služeb a dle svého uvážení do něj zasahovat, zpracovávat ho do dalších autorských děl, zařazovat ho do děl souborných či do databází apod., a to i prostřednictvím třetích osob. Objednatel je bez potřeby jakéhokoliv dalšího svolení Poskytovatele oprávněn udělit třetí osobě podlicenci k užití autorského díla nebo svoje oprávnění k užití autorského díla třetí osobě postoupit. Licence k autorskému dílu je poskytována jako neomezená nevýhradní. Objednatel není povinen licenci využít.
- 13.3.2 V případě počítačových programů se licence vztahuje ve stejném rozsahu na autorské dílo ve strojovém i zdrojovém kódu, jakož i koncepční přípravné materiály, a to i na případné další verze počítačových programů obsažených v Subsystémech upravené na základě této Smlouvy, resp. Dílčí smlouvy.
- 13.3.3 Poskytovatel touto Smlouvou poskytuje Objednateli licenci k autorským dílům dle odst. 13.3.1 tohoto článku této Smlouvy, přičemž účinnost této licence nastává okamžikem akceptace výsledku Služeb, který příslušné autorské dílo obsahuje; do té doby je Objednatel oprávněn autorské dílo užit v rozsahu a způsobem nezbytným k provedení akceptace příslušné součásti výsledku Služeb.
- 13.3.4 Udělení licence nelze ze strany Poskytovatele vypovědět a její účinnost trvá i po skončení účinnosti této Smlouvy i příslušné Dílčí smlouvy, nedohodnou-li se smluvní strany výslovně jinak.
- 13.3.5 Smluvní strany výslovně prohlašují, že pokud při poskytování plnění dle této Smlouvy, resp. Dílčí smlouvy, vznikne činností Poskytovatele a Objednatele dílo spoluautorů a nedohodnou-li se smluvní strany výslovně jinak, bude se mít za to, že je Objednatel oprávněn vykonávat majetková autorská práva k dílu spoluautorů tak, jako by byl jejich výlučným vykonavatelem a že Poskytovatel udělil Objednateli souhlas k jakékoliv změně nebo jinému zásahu do díla spoluautorů. Cena Služeb dle čl. 10. této Smlouvy je stanovena se zohledněním tohoto ustanovení a Poskytovateli nevzniknou v případě vytvoření díla spoluautorů žádné nové nároky na odměnu.
- 13.3.6 Poskytovatel je povinen postupovat tak, aby udělení licence k autorskému dílu dle této Smlouvy včetně oprávnění udělit podlicenci a souvisejících oprávnění zabezpečil, a to bez újmy na právech třetích osob.
- 13.3.7 Součástí výsledku Služeb může být tzv. standardní software anebo tzv. open source software (dále společně také jen „**standardní software**“), u kterého Poskytovatel nemůže udělit Objednateli oprávnění dle předchozích ustanovení odst. 13.3 tohoto článku této Smlouvy nebo to po něm nelze spravedlivě požadovat (pro vyloučení veškerých pochybností smluvní strany uvádí, že

v případě, kdy je vývoj software hrazen Objednatelem v rámci Rozvoje, může Objednatel vždy požadovat udělení oprávnění dle předchozích ustanovení odst. 13.3 tohoto článku této Smlouvy). Jedná se o tyto případy:

- a) Jedná se o software výrobců, jenž je na trhu běžně dostupný, tj. nabízený na území České republiky alespoň třemi na sobě nezávislými a vzájemně nepropojenými subjekty oprávněnými takovýto software upravovat, a který je v době uzavření této Smlouvy prokazatelně užíván v produktivním prostředí nejméně u deseti na sobě nezávislých a vzájemně nepropojených subjektů. Poskytovatel je povinen poskytnout Objednateli o této skutečnosti písemné prohlášení a na výzvu Objednatele tuto skutečnost prokázat.
- b) Jedná se o software, jenž je na trhu běžně dostupný, tj. nabízený na území České republiky alespoň třemi na sobě nezávislými a vzájemně nepropojenými subjekty, který je v době uzavření této Smlouvy prokazatelně užíván v produktivním prostředí nejméně u deseti na sobě nezávislých a vzájemně nepropojených subjektů, a k němuž není poskytnutí licence v rozsahu dle předchozích ustanovení odst. 13.3 tohoto článku této Smlouvy účelné a nebrání dalšímu rozvoji Subsystému ze strany Objednatele (zejména vývojový software, integrační software, software typu „software factory“, databázový software aj.). Poskytovatel je povinen poskytnout Objednateli o této skutečnosti písemné prohlášení a na výzvu Objednatele tuto skutečnost prokázat.
- c) Jedná se o software, který je veřejnosti poskytován zdarma, včetně detailně komentovaných zdrojových kódů, úplné uživatelské, provozní a administrátorské dokumentace a práva software měnit. Poskytovatel je povinen poskytnout Objednateli o této skutečnosti písemné prohlášení a na výzvu Objednatele tuto skutečnost prokázat.
- d) Jedná se o software, u kterého Poskytovatel poskytne s ohledem na jeho (i) marginální význam, (ii) nekomplikovanou propojitelnost či (iii) oddělitelnost a nahraditelnost v Systému bez nutnosti vynakládání výraznějších prostředků, písemnou garanci, že další rozvoj Systému jinou osobou než Poskytovatelem je možné provádět bez toho, aby tím byla dotčena práva autorů takového softwaru, neboť nebude nutné zasahovat do zdrojových kódů takového softwaru anebo proto, že případné nahrazení takového softwaru nebude představovat výraznější komplikace a náklady na straně Objednatele. Poskytovatel je povinen poskytnout Objednateli o této skutečnosti písemné prohlášení a na výzvu Objednatele tuto skutečnost prokázat.
- e) Jedná se o software, jehož API (*Application Programming Interface*) pokrývá všechny moduly a funkcionality software, je dobře dokumentované, umožňuje zapouzdření software a jeho adaptaci v rámci měnících se podmínek IT prostředí Objednatele bez nutnosti zásahu do zdrojových kódů softwaru, a Poskytovatel poskytne Objednateli právo užít toto rozhraní pro programování aplikací ve stejném rozsahu jako software. Poskytovatel je povinen poskytnout Objednateli o této skutečnosti písemné prohlášení a na výzvu Objednatele tuto skutečnost prokázat.

- 13.3.8 Pokud se bude jednat o standardní software Poskytovatele nebo třetích stran dle odst. 13.3.7 tohoto článku této Smlouvy, tak na rozdíl od licence ke zbývajícím výsledkům Služeb dle odst. 13.3.1 až 13.3.6 tohoto článku této Smlouvy postačí, aby udělená licence k takovému software zahrnovala nevýhradní oprávnění užít jej jakýmkoli způsobem nejméně po dobu trvání této Smlouvy a po jejím skončení až do uplynutí 1 kalendářního roku po roku, ve kterém skončila účinnost této Smlouvy na území České republiky a v množstevním rozsahu, který je nezbytný pro pokrytí potřeb Objednatele stanovených touto Smlouvou, a to včetně práva Objednatele do standardního software zasahovat, pokud tak stanoví příslušné ustanovení odst. 13.3.7 tohoto článku této Smlouvy. V případě výpovědi či odstoupení od této Smlouvy se Poskytovatel zavazuje nabídnout Objednateli právo užívat takovýto standardní software v rozsahu, v jakém je to nezbytné pro řádné užívání Subsystémů a poskytování Služeb podpory provozu a Rozvoje. Tím není dotčeno právo Objednatele pořídit standardní software i od třetí osoby bez ohledu na licence pořízené dříve Poskytovatelem. V případě využití tohoto přednostního práva se Poskytovatel zavazuje, že právo užívat standardní software dle tohoto odstavce této Smlouvy nabídne Objednateli za běžných tržních podmínek a bude vycházet z účetní hodnoty licencí, které pořídil.
- 13.3.9 Nelze-li to na Poskytovateli spravedlivě požadovat a není-li to v rozporu s ustanoveními odst. 13.3.7 tohoto článku této Smlouvy, nemusí být Objednateli k standardnímu softwaru předány zdrojové kódy a stejně tak nemusí být poskytnuto právo Objednatele do standardního softwaru zasahovat, vždy však musí být předána kompletní uživatelská, administrátorská a provozní dokumentace.
- 13.3.10 Poskytovatel je povinen ve svých řešeních pro Objednatele omezit využití takového standardního softwaru, který je co do licence omezen ve smyslu odst. 13.3.8 tohoto článku této Smlouvy nebo odst. 13.3.9 tohoto článku této Smlouvy.
- 13.3.11 Poskytovatel se zavazuje samostatně zdokumentovat veškeré využití standardního software v rámci výsledků Služeb podpory provozu a Rozvoje a předložit Objednateli na jeho písemnou žádost ucelený přehled využitého standardního software, jeho licenčních podmínek a alternativních dodavatelů.
- 13.3.12 Jestliže jsou s užitím standardního software, služeb podpory k němu, či jiných souvisejících plnění spojeny jednorázové či pravidelné poplatky, je Poskytovatel povinen v rámci ceny Služeb řádně uhradit všechny tyto poplatky za celou dobu trvání této Smlouvy a za období po jejím skončení až do uplynutí 1 kalendářního roku po roku, ve kterém skončila účinnost této Smlouvy.
- 13.4 Práva získaná v rámci plnění této Smlouvy, resp. Dílčí smlouvy, přechází i na případného právního nástupce Objednatele. Případná změna v osobě Poskytovatele (např. právní nástupnictví) nebude mít vliv na oprávnění udělená v rámci této Smlouvy, resp. Dílčí smlouvy, Poskytovatelem Objednateli.
- 13.5 Odměna za poskytnutí, zprostředkování nebo postoupení licence (či podlicence) k autorským dílům je zahrnuta v ceně Služeb. Poskytovatel je vždy povinen zajistit poskytnutí licence dle podmínek stanovených touto Smlouvou, a to bez ohledu

na případný rozdílný obsah standardních licenčních podmínek vykonavatele majetkových práv k takovým autorským dílům.

14. ZÁRUKA

- 14.1 Poskytovatel poskytuje záruku, že každé dílčí plnění má ke dni jeho akceptace funkční vlastnosti stanovené touto Smlouvou, zejména v Technické specifikaci, resp. Dílčí smlouvou, a je způsobilá k použití pro účely stanovené v této Smlouvě, resp. Dílčí smlouvě, nebo v souladu s touto Smlouvou, resp. Dílčí smlouvou. Dále Poskytovatel poskytuje Objednateli záruku, že pokud mají být na základě Rozvoje rozšířeny či upraveny funkční vlastnosti Subsystémů, budou výsledné vlastnosti v souladu se zadáním Objednatele a Subsystémy si zachová svoji použitelnost.
- 14.2 Poskytovatel poskytuje záruku za jakost každého jednotlivého dílčího plnění od okamžiku jeho akceptace nebo od akceptace výsledku Služeb jako celku, v souladu s příslušným ustanovením Dílčí smlouvy, a to po dobu 24 měsíců.
- 14.3 Po dobu poskytování Služeb podpory provozu na základě Dílčí smlouvy budou veškeré záruční i mimozáruční vady Systému řešeny plněním Poskytovatele poskytovaným v rámci těchto Služeb podpory provozu a následující ustanovení odst. 14.4 a 14.5 tohoto článku této Smlouvy se po tuto dobu nepoužijí. Tím není dotčeno použití uvedených ustanovení po skončení poskytování Služeb podpory provozu. Toto ustanovení se dále žádným způsobem nedotýká práv Objednatele z vadného plnění.
- 14.4 Není-li v této Smlouvě nebo v souladu s touto Smlouvou stanoveno jinak:
- 14.4.1 Poskytovatel zahájí řešení odstranění záruční vady kategorie A, tj. vady, která zcela nebo podstatným způsobem znemožňuje užívání Subsystému, okamžitě po jejím nahlášení s tím, že vadu do 8 hodin od jejího nahlášení odstraní nebo poskytne akceptovatelné náhradní řešení,
- 14.4.2 Poskytovatel zahájí řešení odstranění záruční vady kategorie B, tj. vady, která nebrání užívání Subsystému, ale omezuje jeho provoz, maximálně do 4 hodin od jejího nahlášení s tím, že vadu do 5 dnů od jejího nahlášení odstraní nebo poskytne akceptovatelné náhradní řešení,
- 14.4.3 Poskytovatel zahájí řešení odstranění záruční vady kategorie C, tj. vady, která není vadou kategorie A ani B, maximálně do 2 dnů od jejího nahlášení s tím, že termín odstranění vady bude předmětem dohody smluvních stran, nepřekročí však dobu 10 dnů od jejího nahlášení,
- 14.4.4 náhradní řešení vady kategorie A se považuje za nahlášenou vadu kategorie B a náhradní řešení vady kategorie B se považuje za nahlášenou vadu kategorie C, přičemž náhradní řešení vady je výjimečným postupem a Poskytovatel je povinen je Objednateli řádně písemně zdůvodnit,
- 14.4.5 pokud Objednatel dodatečně dojde k závěru, že ve stanovené lhůtě poskytnuté náhradní řešení vady není akceptovatelné, oznámí tuto skutečnost Poskytovateli a vada se od tohoto okamžiku opět klasifikuje jako vada původní (vyšší) kategorie s tím, že Poskytovatel je povinen tuto vadu odstranit v původně stanovené lhůtě.

- 14.5 Pro vyloučení pochybností se uvádí, že inčty pro zahájení řešení odstranění vad a pro odstranění vad dle jednotlivých kategorií jsou počítány v rámci provozní doby Service Desku v pracovní dny od 6:00 do 22:00 hodin.
- 14.6 Objednatel je oprávněn vady výsledku Služeb nahlásit Poskytovateli kdykoli v průběhu záruční doby bez ohledu na to, kdy je zjistil, aniž by tím byla jeho práva ze záruky či práva z vad jakkoli dotčena.
- 14.7 Doba od zjištění vady do jejího odstranění se do trvání záruční doby nezapočítává.
- 14.8 Poskytovatel prohlašuje, že veškeré jeho plnění dodané podle této Smlouvy bude prosté právních vad a zavazuje se odškodnit v plné výši Objednatele v případě, že třetí osoba úspěšně uplatní autorskoprávní nebo jiný nárok plynoucí z právní vady poskytnutého plnění. V případě, že by nárok třetí osoby vzniklý v souvislosti s plněním Poskytovatele podle této Smlouvy, resp. Dílčí smlouvy, bez ohledu na jeho oprávněnost, vedl k dočasnému či trvalému soudnímu zákazu či omezení užívání Subsystemu či jeho části, zavazuje se Poskytovatel zajistit náhradní řešení a minimalizovat dopady takovéto situace, a to bez dopadu na cenu plnění sjednanou podle této Smlouvy, přičemž současně nebudou dotčeny ani nároky Objednatele na náhradu škody.
- 14.9 Poskytovatel prohlašuje, že je oprávněn vykonávat svým jménem a na svůj účet majetková práva autorů k autorským dílům, která budou součástí plnění podle této Smlouvy, resp. Dílčí smlouvy, resp. že má souhlas všech relevantních třetích osob k poskytnutí licence k autorským dílům podle čl. 13. této Smlouvy; toto prohlášení zahrnuje i taková práva, která by vytvořením autorského díla teprve vznikla.

15. OPRAVNĚNÉ OSOBY

- 15.1 Každá ze smluvních stran jmenuje oprávněnou osobu, popř. zástupce oprávněné osoby. Oprávněné osoby budou zastupovat smluvní stranu ve smluvních, obchodních a technických záležitostech souvisejících s plněním této Smlouvy. Pro vyloučení pochybností se smluvní strany dohodly, že:
 - 15.1.1 osoby oprávněné jednat v záležitostech smluvních jsou oprávněny vést s druhou smluvní stranou jednání obchodního charakteru, uzavírat Dílčí smlouvy a měnit či rušit tuto Smlouvu či Dílčí smlouvu a uzavírat k nim dodatky;
 - 15.1.2 osoby oprávněné v záležitostech obchodních jsou oprávněny vést s druhou stranou jednání obchodního charakteru, jednat o Dílčích smlouvách, jednat v rámci akceptačních procedur při předávání a převzetí plnění dle čl. 9. této Smlouvy, zejména podepisovat příslušné akceptační, předávací či jiné protokoly dle této Smlouvy; osoby oprávněné v záležitostech obchodních však nejsou oprávněny tuto Smlouvu či Dílčí smlouvu měnit či rušit ani k nim uzavírat dodatky;
 - 15.1.3 osoby oprávněné jednat v záležitostech technických jsou oprávněny vést jednání technického charakteru, poskytovat stanoviska v technických otázkách a jednat jménem stran v rámci reklamace vad a při uplatňování záruky podle čl. 14. této Smlouvy; tyto osoby rovněž nejsou oprávněny tuto Smlouvu či Dílčí smlouvu měnit či rušit ani k nim uzavírat dodatky.

- 15.2 Oprávněné osoby dle odst. 15.1.2 tohoto článku této Smlouvy jsou oprávněny jménem smluvních stran provádět veškeré úkony v rámci akceptačních procedur dle této Smlouvy a připravovat dodatky k této Smlouvě či Dílčí smlouvě pro jejich písemné schválení osobám oprávněným zavazovat smluvní strany (statutárním orgánům), nebo jejich zplnomocněným zástupcům.
- 15.3 Oprávněné osoby dle odst. 15.1.2 a 15.1.3 tohoto článku této Smlouvy nejsou zmocněny k jednání, jež by mělo za přímý následek změnu této Smlouvy nebo jejího předmětu či změnu Dílčí smlouvy.
- 15.4 Jména oprávněných osob jsou uvedena v Příloze č. 3 této Smlouvy.
- 15.5 Smluvní strany jsou oprávněny změnit oprávněné osoby, jsou však povinny na takovou změnu druhou smluvní stranu písemně upozornit. O takovéto změně nebude uzavírán dodatek ve smyslu čl. 23. odst. 23.1 této Smlouvy. Změna je účinná ode dne doručení písemného upozornění o změně oprávněné osoby druhé smluvní straně.

16. OCHRANA OSOBNÍCH ÚDAJŮ

- 16.1 S ohledem na předmět této Smlouvy smluvní strany předpokládají, že Poskytovatel bude zpracovávat osobní údaje nebo zvláštní kategorie osobních údajů (citlivé údaje) (dále společně jen „**osobní údaje**“) obsažené v datech koncových uživatelů Subsystémů či osob evidovaných v Subsystémech (dále jen „**koncoví uživatelé**“). Nedílnou součástí této Smlouvy je tak i ustanovení o zpracování osobních údajů mezi Objednatелеm jako správcem a Poskytovatelem jako zpracovatelem, uvedené níže v tomto článku této Smlouvy.
- 16.2 Podrobněji jsou předmět zpracování a typy osobních údajů popsány v kapitole č. 9 Přílohy č. 1 této Smlouvy.

Povaha, účel a prostředky zpracování

- 16.3 Poskytovatel zpracovává osobní údaje automatizovanými prostředky, a to za účelem provozování a poskytování podpory provozu Subsystémů, případně za dalšími účely, které vyplývají z této Smlouvy a jejich příloh.

Doba zpracování

- 16.4 Zpracování osobních údajů bude ze strany Poskytovatele probíhat po dobu účinnosti této Smlouvy a Dílčích smluv uzavřených na jejím základě. Povinnosti Poskytovatele týkající se ochrany osobních údajů se Poskytovatel zavazuje plnit po celou dobu účinnosti této Smlouvy a Dílčích smluv, pokud z ustanovení Smlouvy nebo Dílčí smlouvy nevyplývá, že mají trvat i po zániku jejich účinnosti.

Obecné zásady zpracování osobních údajů

- 16.5 Poskytovatel se zavazuje dodržovat všechny povinnosti, které mu jako zpracovateli vyplývají z právních předpisů o ochraně osobních údajů, jakož i z interních předpisů Objednatele a rozhodnutí či doporučení nebo stanovisek vydaných pro Objednatele příslušným orgánem státní správy, s nimiž byl seznámen, a to včetně rozhodnutí či stanovisek nebo doporučení vydaných v budoucnu.
- 16.6 Poskytovatel v souvislosti se zpracováním osobních údajů:

- 16.6.1 zpracovává osobní údaje výlučně na základě pokynů Objednatele učiněných v souladu se zásadami komunikace dle této Smlouvy, včetně v otázkách předání osobních údajů do třetí země nebo mezinárodní organizaci, pokud mu toto zpracování již neukládá právo Unie nebo členského státu, které se na Objednatele vztahuje; v takovém případě Poskytovatel Objednatele informuje o tomto právním požadavku před zpracováním, ledaže by tyto právní předpisy toto informování zakazovaly z důležitých důvodů veřejného zájmu;
- 16.6.2 v případě, kdy je ze strany Úřadu pro ochranu osobních údajů či jiného správního orgánu provedena kontrola zpracování osobních údajů Poskytovatelem či v případě zahájení správního řízení ze strany Úřadu pro ochranu osobních údajů či jiného správního orgánu ve vztahu k zpracování osobních údajů Poskytovatelem, oznámí tuto skutečnost okamžitě Objednateli a poskytne mu veškeré informace o průběhu a výsledcích této kontroly, resp. průběhu a výsledcích takového řízení;
- 16.6.3 poskytne Objednateli součinnost při komunikaci s dozorovým orgánem a dle pokynů Objednatele bude spolupracovat při přípravě odpovědí dozorovému úřadu ohledně činností prováděných Poskytovatelem;
- 16.6.4 nezpracovává osobní údaje získané za účelem plnění této Smlouvy pro své vlastní účely;
- 16.6.5 nezapojí do zpracování žádného dalšího zpracovatele bez předchozího konkrétního nebo obecného písemného povolení Objednatele;
- 16.6.6 zohledňuje povahu zpracování;
- 16.6.7 je Objednateli nápomocen prostřednictvím vhodných technických a organizačních opatření, pokud je to možné, pro splnění Objednatelovy povinnosti reagovat na žádosti o výkon práv koncových uživatelů;
- 16.6.8 je Objednateli nápomocen při zajišťování souladu s povinnostmi Objednatele zajistit úroveň zabezpečení zpracování a ohlašovat případy porušení zabezpečení osobních údajů dozorovému úřadu a případně též koncovým uživatelům, posuzovat vliv na ochranu osobních údajů (výstupem tohoto posouzení bude poskytnutí podkladových materiálů a vlastních odborných vyjádření) a realizovat předchozí konzultace s dozorovým úřadem, a to při zohlednění povahy zpracování a informací, jež má Poskytovatel k dispozici;
- 16.6.9 v souladu s rozhodnutím Objednatele všechny osobní údaje buď vymaže, nebo vrátí Objednateli, a vymaže existující kopie, pokud právo Unie nebo členského státu nepožaduje uložení daných osobních údajů;
- 16.6.10 poskytne Objednateli veškeré informace potřebné k doložení toho, že byly splněny povinnosti stanovené v tomto článku této Smlouvy, a umožní audity, včetně inspekci, prováděné Objednatelem nebo jiným auditorem, kterého Objednatel pověřil, a k těmto auditům přispěje;
- 16.6.11 není oprávněn osobní údaje koncových uživatelů jím zpracovávané či k nimž mu byl umožněn přístup žádným způsobem ukládat, kopírovat, tisknout, opisovat, činit z nich výpisky či opisy či je pozměňovat, pokud toto není nezbytné pro plnění jeho povinností dle této Smlouvy;

2018+

- 16.6.12 umožní Objednateli na vyžádání kontrolu dodržování povinností dle tohoto článku této Smlouvy, zejména přístupy do prostor, v nichž jsou osobní údaje uchovávány, předložení seznamu osob s přístupem k osobním údajům či doložení, že veškeré osoby přistupující k osobním údajům splňují požadavky pověřené osoby, jak je tato definována níže;
- 16.6.13 umožní Objednateli přístup do informačního systému užívaného pro zpracování a k probíhajícím operacím zpracování;
- přičemž činnosti Poskytovatele dle odst. 16.6.3, 16.6.7, 16.6.8 a 16.6.10 tohoto článku této Smlouvy budou hrazeny v režimu Služeb podpory provozu.
- 16.7 V souvislosti se zpracováním osobních údajů vede Poskytovatel v souladu s právními předpisy o ochraně osobních údajů záznamy o všech kategoriích činností zpracování prováděných pro Objednatele, jež obsahují zejména:
- 16.7.1 jméno a kontaktní údaje Poskytovatele, Objednatele a případného zástupce Objednatele nebo Poskytovatele a pověřence pro ochranu osobních údajů;
- 16.7.2 kategorie zpracování prováděného pro Objednatele;
- 16.7.3 informace o případném předání osobních údajů do třetí země nebo mezinárodní organizaci; a
- 16.7.4 popis technických a organizačních bezpečnostních opatření.
- Poskytovatel se na základě písemné výzvy Objednatele zavazuje Objednateli vedené záznamy zpřístupnit.
- 16.8 Poskytovatel zajišťuje, kontroluje a odpovídá za:
- 16.8.1 plnění pokynů pro zpracování osobních údajů osobami, které mají bezprostřední přístup k osobním údajům;
- 16.8.2 zabránění neoprávněným osobám přistupovat k osobním údajům a k prostředkům pro jejich zpracování;
- 16.8.3 zabránění neoprávněnému čtení, vytváření, kopírování, přenosu, úpravě či vymazání záznamů obsahujících osobní údaje a
- 16.8.4 opatření, která umožní určit a ověřit, komu byly osobní údaje předány.
- 16.9 V případě, že je podle právních předpisů o ochraně osobních údajů vyžadováno jakékoli oznámení nebo jiný úkon vůči správnímu orgánu, upozorní na tuto skutečnost Poskytovatel Objednatele v dostatečném předstihu a v případě, že tím Objednatel Poskytovatele pověří a zmocní, zajistí provedení těchto úkonů.
- 16.10 Pokud Poskytovatel zjistí, že Objednatel porušuje povinnosti podle právních předpisů o ochraně osobních údajů, je povinen jej na to neprodleně upozornit.
- 16.11 Vznikne-li Objednateli v důsledku nesplnění povinnosti Poskytovatele dle právních předpisů o ochraně osobních údajů újma (škoda i nemajetková újma), zavazuje se Poskytovatel Objednateli tuto újmu v plném rozsahu nahradit. Újmou vzniklou Objednateli se pro účely tohoto ustanovení rozumí zejména (i) náhrada újmy (škody i nemajetkové újmy) subjektům údajů ve smyslu právních předpisů o ochraně osobních

údajů a (ii) pokuty uložené Úřadem pro ochranu osobních údajů či jiným správním úřadem.

- 16.12 V případě ukončení této Smlouvy je Poskytovatel povinen předat Objednateli protokolárně veškeré hmotné nosiče obsahující osobní údaje a smazat veškeré osobní údaje v elektronické podobě v jeho dispozici, neobdrží-li Poskytovatel od Objednatele písemně jiné pokyny, pokud právo Unie nebo členského státu nepožaduje uložení daných osobních údajů.

Pověření Poskytovatele k poskytování součinnosti Objednateli

- 16.13 Poskytovatel je povinen proaktivně poskytovat součinnost Objednateli při výkonu jeho povinností týkajících se práv koncových uživatelů jakožto subjektů údajů, popř. tyto činnosti z části zajistit, a to v následujícím rozsahu:

16.13.1 přijetí požadavku na součinnost při řešení žádostí Objednatelem;

16.13.2 kalkulace ceny za vyřízení požadavku;

16.13.3 realizace požadavku Objednatele;

16.13.4 předání návrhu řešení vypořádání požadavku Objednateli k potvrzení navrhovaného řešení či k vyřešení žádosti;

- 16.14 V rámci provádění činností dle odst. 16.13 je Poskytovatel povinen postupovat tak, aby mohl Objednatel ověřit kvalitu navrhovaného vyřízení požadavků subjektu údajů, a to zejména s ohledem na čas potřebný k tomuto ověření. Smluvní strany sjednávají, že nejkratší doba, kterou musí Objednatel mít k dispozici pro tento účel, je 5 pracovních dnů.

- 16.15 Činnosti dle odst. 16.13 budou hrazeny v režimu Služeb podpory.

- 16.16 Činnosti dle odst. 16.13 se vztahují k následujícím právům subjektů údajů:

16.16.1 Právo na přístup k osobním údajům

16.16.2 Právo na opravu

16.16.3 Práva na výmaz a omezení zpracování

16.16.4 Právo na přenositelnost údajů

16.16.5 Právo vznést námitku

Zabezpečení osobních údajů

- 16.17 Poskytovatel přijal a udržuje taková technická a organizační opatření, aby nemohlo dojít k neoprávněnému nebo nahodilému přístupu k osobním údajům, k jejich změně, zničení či ztrátě, neoprávněným přenosům, k jejich jinému neoprávněnému zpracování, jakož i k jinému zneužití osobních údajů.

- 16.18 Poskytovatel je povinen zajistit, že přístup k osobním údajům bude umožněn výlučně pověřeným osobám, které budou v pracovněprávním, příkazním či jiném obdobném poměru k Poskytovateli, budou předem prokazatelně seznámeny s povahou osobních údajů a rozsahem a účelem jejich zpracování a budou povinny zachovávat mlčenlivost o všech okolnostech, o nichž se dozví v souvislosti se zpřístupněním osobních údajů a jejich zpracováním (dále jen „pověřené osoby“). Splnění této povinnosti zajistí

2018+

Poskytovatel vhodným způsobem, zejména vydáním svých vnitřních předpisů, příp. prostřednictvím zvláštních smluvních ujednání. Přístup k osobním údajům bude pověřeným osobám umožněn výlučně pro účely zpracování osobních údajů v rozsahu a za účelem stanoveným touto Smlouvou.

- 16.19 Poskytovatel dále vhodným způsobem zajistí, že pověřené osoby budou zpracovávat osobní údaje na základě smlouvy s Poskytovatelem, budou zpracovávat osobní údaje pouze za podmínek a v rozsahu Poskytovatelem stanoveném a odpovídajícím této Smlouvě uzavírané mezi Poskytovatelem a Objednatelem a právními předpisy, zejména zajistí zachování mlčenlivosti o bezpečnostních opatřeních, jejichž zveřejnění by ohrozilo zabezpečení osobních údajů, a to i pro dobu po skončení zaměstnání nebo příslušných prací pověřených osob.
- 16.20 Poskytovatel přijal a udržuje zejména následující opatření k zajištění úrovně zabezpečení:
- 16.20.1 zajištění toho, aby systémy pro automatizovaná zpracování osobních údajů používaly pouze pověřené osoby;
 - 16.20.2 zajištění toho, aby fyzické osoby oprávněné k používání systémů pro automatizovaná zpracování osobních údajů měly přístup pouze k osobním údajům odpovídajícím oprávnění těchto osob, a to na základě zvláštních uživatelských oprávnění zřízených výlučně pro tyto osoby;
 - 16.20.3 pořizování elektronických záznamů, které umožní určit a ověřit, kdy, kým a z jakého důvodu byly osobní údaje zaznamenány nebo jinak zpracovány;
 - 16.20.4 zabránění neoprávněnému přístupu k datovým nosičům
 - 16.20.5 provádění šifrování a pseudonymizace osobních údajů;
 - 16.20.6 schopnost zajistit neustálou důvěrnost, integritu, dostupnost a odolnost systémů a služeb zpracování – zavedená opatření a jejich korektní fungování budou pravidelně kontrolovány;
 - 16.20.7 schopnost obnovit dostupnost osobních údajů a přístup k nim včas a v případě fyzických či technických incidentů; a
 - 16.20.8 proces pravidelného testování, posuzování a hodnocení účinnosti zavedených technických a organizačních opatření pro zajištění bezpečnosti zpracování;
 - 16.20.9 víceúrovňový firewall;
 - 16.20.10 antivirovou ochranu a kontrolu neoprávněných přístupů;
 - 16.20.11 šifrovaný přenos dat prostřednictvím IT technologií;
 - 16.20.12 přístup k osobním údajům mají pouze pověřené osoby Poskytovatele;
 - 16.20.13 servery s osobními údaji jsou uzamčeny v serverovně; a
 - 16.20.14 zálohy dat se provádějí do jiné lokality šifrovaným přenosem a přístup k nim mají pouze pověřené osoby Poskytovatele.

2018+

- 16.21 Při zpracování osobních údajů budou osobní údaje uchovávány výlučně na zabezpečených serverech nebo na zabezpečených nosičích dat, jedná-li se o osobní údaje v elektronické podobě.
- 16.22 Při zpracování osobních údajů v jiné než elektronické podobě budou osobní údaje uchovány v místnostech s náležitou úrovní zabezpečení, do kterých budou mít přístup výlučně pověřené osoby.
- 16.23 Poskytovatel se zavazuje na písemnou žádost Objednatele přijmout v přiměřené lhůtě stanovené Objednatelem další záruky za účelem technického a organizačního zabezpečení osobních údajů, zejména přijmout taková opatření, aby nemohlo dojít k neoprávněnému nebo nahodilému přístupu k osobním údajům.
- 16.24 V případě zjištění porušení záruk dle odst. 16.20 tohoto článku této Smlouvy je Poskytovatel povinen zajistit stav odpovídající zárukám neprodleně poté, co zjistí, že záruky porušuje, nejpozději však do 3 pracovních dnů poté, co je k tomu Objednatelem vyzván.
- 16.25 V případě, že Poskytovatel zjistí porušení zabezpečení osobních údajů, ohlásí je bez zbytečného odkladu, nejpozději do 24 hodin, Objednateli.

17. OCHRANA INFORMACÍ

- 17.1 Smluvní strany jsou si vědomy toho, že v rámci plnění závazků z této Smlouvy, resp. z Dílčích smluv:
 - 17.1.1 mohou si vzájemně vědomě nebo opominutím poskytnout informace, které budou považovány za důvěrné (dále jen „**důvěrné informace**“),
 - 17.1.2 mohou jejich zaměstnanci a osoby v obdobném postavení získat vědomou činností druhé smluvní strany nebo i jejím opominutím přístup k důvěrným informacím druhé smluvní strany.
- 17.2 Smluvní strany se zavazují, že žádná z nich nezpřístupní třetí osobě důvěrné informace, které při plnění této Smlouvy, resp. Dílčí smlouvy, získala od druhé smluvní strany.
- 17.3 Za třetí osoby podle odst. 17.2 tohoto článku této Smlouvy se nepovažují:
 - 17.3.1 zaměstnanci smluvních stran a osoby v obdobném postavení,
 - 17.3.2 orgány smluvních stran a jejich členové,
 - 17.3.3 ve vztahu k důvěrným informacím Objednatele poddodavatelé Poskytovatele,
 - 17.3.4 ve vztahu k důvěrným informacím Poskytovatele externí dodavatelé Objednatele, a to i potenciální,za předpokladu, že se podílejí na plnění této Smlouvy, resp. Dílčí smlouvy nebo na plnění spojeném s plněním dle této Smlouvy, resp. Dílčí smlouvy, důvěrné informace jsou jim zpřístupněny výhradně za tímto účelem a zpřístupnění důvěrných informací je v rozsahu nezbytně nutném pro naplnění jeho účelu a za stejných podmínek, jaké jsou stanoveny smluvním stranám v této Smlouvě.
- 17.4 Veškeré informace poskytnuté Objednatelem Poskytovateli se považují za důvěrné, není-li stanoveno jinak. Veškeré informace poskytnuté Poskytovatelem Objednateli se považují za důvěrné, pouze pokud na jejich důvěrnost Poskytovatel Objednatele

předem písemně upozornil a Objednatel Poskytovateli písemně potvrdil svůj závazek důvěrnost těchto informací zachovávat. Pokud jsou důvěrné informace Poskytovatele poskytovány v písemné podobě anebo ve formě textových souborů na elektronických nosičích dat (médiích), je Poskytovatel povinen upozornit Objednatele na důvěrnost takového materiálu též jejím vyznačením alespoň na titulní stránce nebo přední straně média.

- 17.5 Smluvní strany se zavazují v plném rozsahu zachovávat povinnost mlčenlivosti a povinnost chránit důvěrné informace vyplývající z této Smlouvy a též z příslušných právních předpisů, zejména povinnosti vyplývající z právních předpisů upravujících ochranu osobních údajů. Smluvní strany se v této souvislosti zavazují poučit veškeré osoby, které se na jejich straně budou podílet na plnění této Smlouvy, resp. Dílčí smlouvy, o výše uvedených povinnostech mlčenlivosti a ochrany důvěrných informací a dále se zavazují vhodným způsobem zajistit dodržování těchto povinností všemi osobami podílejícími se na plnění této Smlouvy, resp. Dílčí smlouvy.
- 17.6 Budou-li informace poskytnuté Objednatelem či třetími stranami, které jsou nezbytné pro plnění dle této Smlouvy, resp. Dílčí smlouvy, obsahovat osobní údaje, zavazuje se Poskytovatel zabezpečit splnění všech ohlašovacích povinností, které příslušný zákon vyžaduje a které mohou být dle právních předpisů upravujících ochranu osobních údajů splněny zpracovatelem osobních údajů, a obstarat předepsané souhlasy subjektů osobních údajů předaných ke zpracování, pokud jsou takové souhlasy dle právních předpisů upravujících ochranu osobních údajů v konkrétním případě vyžadovány.
- 17.7 Veškeré důvěrné informace zůstávají výhradním vlastnictvím předávající strany a přijímající strana vyvine pro zachování jejich důvěrnosti a pro jejich ochranu stejné úsilí, jako by se jednalo o její vlastní důvěrné informace. S výjimkou rozsahu, který je nezbytný pro plnění této Smlouvy, resp. Dílčí smlouvy, se obě smluvní strany zavazují neduplikovat žádným způsobem důvěrné informace druhé smluvní strany, nepředat je třetí straně ani svým vlastním zaměstnancům a zástupcům s výjimkou těch, kteří s nimi potřebují být seznámeni, aby mohli plnit tuto Smlouvu, resp. Dílčí smlouvy. Obě smluvní strany se zároveň zavazují nepoužít důvěrné informace druhé smluvní strany jinak, než za účelem plnění této Smlouvy, resp. Dílčí smlouvy.
- 17.8 Bez ohledu na výše uvedená ustanovení se veškeré informace vztahující se k předmětu této Smlouvy a příslušné dokumentaci považují výlučně za důvěrné informace Objednatele a Poskytovatel je povinen tyto informace chránit v souladu s touto Smlouvou. Poskytovatel při tom bere na vědomí, že povinnost ochrany těchto informací podle tohoto článku této Smlouvy se vztahuje pouze na Poskytovatele.
- 17.9 Za důvěrné informace Objednatele se dále bezpodmínečně považují veškerá data, která Subsystémy obsahují, která do nich mají být, byla nebo budou Poskytovatelem, Objednatelem či třetími osobami vložena i data, která z nich byla získána. Bez ohledu na ostatní ustanovení této Smlouvy jsou za důvěrné informace Objednatele považovány též zdrojové kódy Subsystémů, jejichž poskytnutí třetí osobě by mohlo ohrozit bezpečnost dat Objednatele v Subsystémech, vyjma případu, kdy Objednatel dá Poskytovateli výslovný písemný souhlas se zveřejněním kódů nebo jejich částí třetím osobám.
- 17.10 Bez ohledu na výše uvedená ustanovení se za důvěrné nepovažují informace, které:

2018+

- 17.10.1 se staly veřejně známými, aniž by jejich zveřejněním došlo k porušení závazků přijímající smluvní strany či právních předpisů,
 - 17.10.2 měla přijímající strana prokazatelně legálně k dispozici před uzavřením této Smlouvy, pokud takové informace nebyly předmětem jiné, dříve mezi smluvními stranami uzavřené smlouvy o ochraně informací,
 - 17.10.3 jsou výsledkem postupu, při kterém k nim přijímající strana dospěje nezávisle a je to schopna doložit svými záznamy nebo důvěrnými informacemi třetí strany,
 - 17.10.4 po podpisu této Smlouvy poskytne přijímající straně třetí osoba, jež není omezena v takovém nakládání s informacemi,
 - 17.10.5 vyžaduje zákon či jiný právní předpis včetně práva EU nebo závazné rozhodnutí oprávněného orgánu veřejné moci zpřístupnit,
 - 17.10.6 jsou obsažené v této Smlouvě, resp. Dílčí smlouvě, a/nebo jsou zveřejněné na příslušných webových stránkách dle ustanovení § 219 ZZZV.
- 17.11 Za důvěrné informace se ve smyslu odst. 17.10.5 tohoto článku této Smlouvy zejména nepovažují:
- 17.11.1 ustanovení této Smlouvy, resp. Dílčí smlouvy, včetně jejich příloh,
 - 17.11.2 výše ceny uhrazené za plnění dle této Smlouvy v jednotlivém kalendářním roce.
- 17.12 Bez ohledu na jiná ustanovení této Smlouvy je Objednatel oprávněn uveřejnit na příslušných webových stránkách v souladu s ustanovením § 219 ZZZV:
- 17.12.1 tuto Smlouvu včetně všech jejích změn a dodatků,
 - 17.12.2 výši skutečně uhrazené ceny za plnění Veřejné zakázky.
- 17.13 Za porušení povinnosti mlčenlivosti smluvní stranou se považují též případy, kdy tuto povinnost poruší kterákoliv z osob uvedených v odst. 17.3 tohoto článku této Smlouvy, které daná smluvní strana poskytla důvěrné informace druhé smluvní strany.
- 17.14 Ukončení účinnosti této Smlouvy z jakéhokoliv důvodu se nedotkne ustanovení tohoto článku této Smlouvy a jejich účinnost včetně ustanovení o sankcích přetrvá bez omezení i po ukončení účinnosti této Smlouvy.

18. SOUČINNOST A VZÁJEMNÁ KOMUNIKACE

- 18.1 Smluvní strany se zavazují vzájemně spolupracovat a předávat si veškeré informace potřebné pro řádné plnění svých závazků. Smluvní strany jsou povinny informovat druhou smluvní stranu o veškerých skutečnostech, které jsou nebo mohou být důležité pro řádné plnění této Smlouvy, resp. Dílčí smlouvy.
- 18.2 Smluvní strany jsou povinny plnit své závazky vyplývající z této Smlouvy, resp. Dílčí smlouvy, tak, aby nedocházelo k prodlení s plněním jednotlivých termínů a s prodlením splatnosti jednotlivých peněžních závazků.
- 18.3 Veškerá komunikace mezi smluvními stranami bude probíhat prostřednictvím oprávněných osob dle čl. 15. této Smlouvy, statutárních orgánů smluvních stran, popř. jimi písemně pověřených pracovníků.

2018+

- 18.4 Všechna oznámení mezi smluvními stranami, která se vztahují k této Smlouvě, nebo která mají být učiněna na základě této Smlouvy, musí být učiněna v písemné podobě a druhé smluvní straně doručena buď osobně nebo doporučeným dopisem či jinou formou registrovaného poštovního styku na adresu uvedenou na titulní stránce této Smlouvy, není-li stanoveno nebo mezi smluvními stranami dohodnuto jinak. Nemá-li komunikace dle předchozí věty mít vliv na platnost a účinnost této Smlouvy, připouští se též doručení prostřednictvím e-mailu na adresy uvedené v Příloze č. 3 této Smlouvy. Pro vyloučení pochybností se smluvní strany dohodly, že prostřednictvím e-mailu lze doručit zejména připomínky, výhrady či výzvy v souladu s ustanoveními čl. 9. této Smlouvy. Poskytovatel je oprávněn komunikovat s Objednatelům prostřednictvím datové schránky. Ukládá-li tato Smlouva doručit některý dokument v písemné podobě, může být doručen buď v tištěné podobě nebo v elektronické (digitální) podobě v dohodnutém formátu, např. jako dokument aplikace MS Word verze 2003 nebo vyšší, MS Excel 2003 nebo vyšší či PDF na dohodnutém médiu apod.
- 18.5 Smluvní strany se zavazují, že v případě změny své poštovní adresy nebo e-mailové adresy budou o této změně druhou smluvní stranu informovat nejpozději do 5 pracovních dnů.
- 18.6 Poskytovatel se zavazuje ve lhůtě 5 pracovních dnů ode dne doručení odůvodněné písemné žádosti Objednatele o výměnu oprávněné osoby Poskytovatele dle čl. 15. odst. 15.1.2 a 15.1.3 této Smlouvy podílející se na plnění této Smlouvy, s níž Objednatel nebyl z jakéhokoliv důvodu spokojen, nahradit jinou vhodnou osobou s odpovídající kvalifikací.
- 18.7 Poskytovatel se zavazuje poskytnout Objednateli potřebnou součinnost při výkonu finanční kontroly dle zákona č. 320/2001 Sb., o finanční kontrole ve veřejné správě a o změně některých zákonů (zákon o finanční kontrole), ve znění pozdějších předpisů.
- 18.8 Pro účely jednání ve věcech kybernetických bezpečnostních událostí a incidentů souvisejících s touto Smlouvou jsou oprávněnými osobami:

na straně Objednatele:

e-mail:

tel:

na straně Poskytovatele:

e-mail:

tel:

19. NÁHRADA ŠKODY

- 19.1 Každá ze smluvních stran je povinna nahradit způsobenou škodu v rámci platných a účinných právních předpisů a této Smlouvy. Obě smluvní strany se zavazují k vyvinutí maximálního úsilí k předcházení škodám a k minimalizaci vzniklých škod.
- 19.2 Poskytovatel je povinen nahradit Objednateli veškeré škody, způsobené porušením této Smlouvy či povinností uložených Poskytovateli dle právních předpisů upravujících

ochranu osobních údajů. Poskytovatel se zároveň zavazuje Objednatele odškodnit za jakékoliv škody, které mu v důsledku porušení povinností Poskytovatele vzniknou na základě pravomocného rozhodnutí soudu či jiného státního orgánu.

- 19.3 Žádná ze smluvních stran není povinna nahradit škodu, která vznikla v důsledku věcně nesprávného nebo jinak chybného zadání, které obdržela od druhé smluvní strany. V případě, že Objednatel poskytl Poskytovateli chybné zadání a Poskytovatel s ohledem na svou povinnost poskytovat Služby s odbornou péčí mohl a měl chybnost takového zadání zjistit, smí se ustanovení předchozí věty dovolávat pouze v případě, že na chybné zadání Objednatele písemně upozornil a Objednatel trval na původním zadání.
- 19.4 Žádná ze smluvních stran nemá povinnost nahradit škodu způsobenou porušením svých povinností vyplývajících z této Smlouvy, resp. Dílčí smlouvy, bránila-li jí v jejich splnění některá z překážek vylučujících povinnost k náhradě škody ve smyslu ustanovení § 2913 odst. 2 občanského zákoníku.
- 19.5 Smluvní strany se zavazují upozornit druhou smluvní stranu bez zbytečného odkladu na vzniklé překážky vylučující povinnost k náhradě škody bránící řádnému plnění této Smlouvy, resp. Dílčí smlouvy. Smluvní strany se zavazují k vyvinutí maximálního úsilí k odvrácení a překonání překážek vylučujících povinnost k náhradě škody.
- 19.6 Případná náhrada škody bude zaplácena v měně platné na území České republiky, přičemž pro propočítání na tuto měnu je rozhodný kurs České národní banky ke dni vzniku škody.
- 19.7 Každá ze smluvních stran je oprávněna požadovat náhradu škody i v případě, že se jedná o porušení povinnosti, na kterou se vztahuje smluvní pokuta, a to v celém rozsahu.

20. SMLUVNÍ POKUTY

20.1 Smluvní strany se dohodly, že:

- 20.1.1 v případě prodlení Poskytovatele s poskytnutím Služeb převzetí, vzniká Objednateli nárok na smluvní pokutu ve výši 50.000,- Kč za každý i započatý den prodlení;
- 20.1.2 v případě prodlení Poskytovatele s předáním výstupu Rozvoje (dílčího plnění) podle jednotlivé Dílčí smlouvy vzniká Objednateli nárok na smluvní pokutu ve výši 1 % z celkové ceny dílčího plnění včetně DPH za každý i započatý den prodlení;
- 20.1.3 v případě prodlení Poskytovatele s předáním jakékoliv části dokumentovaného zdrojového kódu podle čl.12. této Smlouvy vzniká Objednateli nárok na smluvní pokutu ve výši 15.000,- Kč za každý i započatý den prodlení.

20.2 Smluvní strany se dále dohodly, že:

- 20.2.1 v případě prodlení Poskytovatele s vyřešením vady kategorie A oproti době stanovené v Technické specifikaci vzniká Objednateli nárok na smluvní pokutu stanovenou v kapitole 4.2 Přílohy č. 1 této Smlouvy;
- 20.2.2 v případě prodlení Poskytovatele s vyřešením vady kategorie B oproti době stanovené v Technické specifikaci vzniká Objednateli nárok na smluvní pokutu stanovenou v kapitole 4.2 Přílohy č. 1 této Smlouvy;

- 20.2.3 v případě prodlení Poskytovatele s vyřešením vady kategorie C oproti době stanovené v Technické specifikaci vzniká Objednateli nárok na smluvní pokutu stanovenou v kapitole 4.2 Přílohy č. 1 této Smlouvy;
- 20.2.4 v případě, že Poskytovatel nedodrží Vývojové standardy, vzniká Objednateli nárok na smluvní pokutu ve výši 50.000,- Kč za každý jednotlivý případ nedodržení těchto standardů;
- 20.2.5 v případě prodlení Poskytovatele s předložením pojistné smlouvy, pojistky nebo pojistného certifikátu Objednateli ve lhůtě dle čl. 10. odst. 10.2 této Smlouvy vzniká Objednateli nárok na smluvní pokutu ve výši 10.000,- Kč za každý i započatý den prodlení;
- 20.2.6 v případě prodlení Poskytovatele s provedením aktualizace Dokumentace v termínech stanovených dle čl. 10. odst. 10.4 této Smlouvy vzniká Objednateli nárok na smluvní pokutu ve výši 5.000,- Kč za každý i započatý den prodlení;
- 20.2.7 v případě prodlení Poskytovatele s vypracováním Exitového plánu nebo v případě prodlení s poskytnutím plnění nezbytných k jeho realizaci, vzniká Objednateli nárok na smluvní pokutu ve výši 10.000,- Kč za každý i započatý den prodlení;
- 20.2.8 v případě porušení povinnosti Poskytovatele poskytovat plnění dle této Smlouvy za účasti členů realizačního týmu a provádět jejich změny pouze se souhlasem Objednatele dle čl. 3. odst. 3.7 této Smlouvy nebo poskytovat plnění dle této Smlouvy, resp. Dílčí smlouvy, s využitím poddodavatelů uvedených v Příloze č. 4 této Smlouvy dle čl. 3. odst. 3.8 této Smlouvy vzniká Objednateli nárok na smluvní pokutu ve výši 10.000,- Kč za každé jednotlivé porušení takovéto povinnosti;
- 20.2.9 v případě porušení povinnosti Poskytovatele doručit Objednateli příslušnou Zprávu nejpozději do 5 pracovních dní od ukončení daného Vyhodnocovacího období, dle čl. 6. odst. 6.6 této Smlouvy vzniká Objednateli nárok na smluvní pokutu ve výši 5.000,- Kč za každé jednotlivé porušení takovéto povinnosti;
- 20.2.10 V případě, že Poskytovatel poruší svoji povinnost reagovat na požadavek Objednatele nebo jím určené třetí strany a zahájit poskytování součinnosti dle čl. 10. odst. 10.5 či 10.6 této Smlouvy nejpozději do 5 pracovních dnů ode dne doručení takovéhoto požadavku, je Objednatel oprávněn po něm požadovat smluvní pokutu ve výši 5.000,- Kč za každý i započatý den prodlení s plněním této smluvní povinnosti;
- 20.2.11 v případě porušení povinnosti Poskytovatele zřídit Monitoring ve lhůtě dle čl. 6. odst. 6.4 této Smlouvy vzniká Objednateli nárok na smluvní pokutu ve výši 10.000,- Kč za každý i započatý den prodlení; a
- 20.2.12 poruší-li Poskytovatel jakoukoliv povinnost uvedenou v čl. 16. této Smlouvy, je Poskytovatel povinen zaplatit Objednateli smluvní pokutu ve výši 100.000,- Kč za každý jednotlivý případ takového porušení. Zaplacením smluvní pokuty není dotčen nárok Objednatele na náhradu škody v plné výši ani povinnost Poskytovatele bezodkladně odstranit závadný stav.
- 20.2.13 v případě prodlení Poskytovatele s vyřešením záruční vady kategorie A oproti lhůtě uvedené v čl. 14. odst. 14.4.1 této Smlouvy alespoň poskytnutím

2018+

náhradního řešení vzniká Objednateli nárok na smluvní pokutu ve výši 5.000,- Kč za každou i započatou hodinu prodlení;

20.2.14 v případě prodlení Poskytovatele s vyřešením záruční vady kategorie B oproti lhůtě uvedené v čl. 14. odst. 14.4.2 této Smlouvy alespoň poskytnutím náhradního řešení vzniká Objednateli nárok na smluvní pokutu ve výši 1.000,- Kč za každou i započatou hodinu prodlení;

20.2.15 v případě prodlení Poskytovatele s vyřešením záruční vady kategorie C oproti lhůtě uvedené v čl. 14. odst. 14.4.3 této Smlouvy alespoň poskytnutím náhradního řešení vzniká Objednateli nárok na smluvní pokutu ve výši 500,- Kč za každou i započatou hodinu prodlení;

20.2.16 v případě, že Poskytovatel poruší povinnosti či prohlášení dle čl. 13. odst. 13.3.7 této Smlouvy, je Objednatel oprávněn požadovat úhradu smluvní pokuty ve výši 2.000.000,- Kč za každý jednotlivý případ a náhradu škody v plné výši;

20.2.17 poruší-li Poskytovatel jakoukoli povinnost uvedenou v čl. 17. této Smlouvy, je Poskytovatel povinen zaplatit Objednateli smluvní pokutu ve výši 500.000,- Kč za každý jednotlivý případ takového porušení;

20.2.18 v případě, že se Poskytovatel dostane do prodlení s nahlášením kybernetické bezpečnostní události nebo incidentu oproti termínu uvedenému v čl. 10. odst. 10.1.16 této Smlouvy uvedené oprávněné osobě Objednatele pro účely jednání ve věcech kybernetických bezpečnostních událostí a incidentů, je Objednatel oprávněn požadovat na Poskytovateli zaplacení smluvní pokuty ve výši 50.000,- Kč za každý započatý den prodlení s nahlášením incidentu Objednateli.

20.3 Další smluvní pokuty jsou specifikovány v Příloze č. 1 této Smlouvy.

20.4 Smluvní pokuty a/nebo úroky z prodlení jsou splatné 30. den ode dne doručení písemné výzvy oprávněné smluvní strany k jejich úhradě povinnou smluvní stranou, není-li ve výzvě uvedena lhůta delší.

20.5 Není-li dále stanoveno jinak, zaplacení jakékoliv sjednané smluvní pokuty nezbavuje povinnou smluvní stranu povinnosti splnit své závazky.

21. PLATNOST A ÚČINNOST SMLOUVY

21.1 Tato Smlouva nabývá platnosti dnem jejího podpisu oběma smluvními stranami a účinnosti dnem uveřejnění v registru smluv dle zákona č. 340/2015 Sb., o zvláštních podmínkách účinnosti některých smluv, uveřejňování těchto smluv a o registru smluv (zákon o registru smluv), ve znění pozdějších předpisů (dále jen „zákon o registru smluv“), a uzavírá se na dobu určitou v trvání 4 let ode dne nabytí její účinnosti. Tato Smlouva bude uveřejněna v registru smluv Objednatelem.

21.2 Poskytovatel souhlasí s tím, aby tato Smlouva i Dílčí smlouvy byly uveřejněny v registru smluv v souladu se zákonem o registru smluv.

21.3 Smluvní strany souhlasí s tím, aby tato Smlouva byla uveřejněna na profilu zadavatele Objednatele, jakož i na internetových stránkách Objednatele. Souhlas s uveřejněním podle předchozí věty se nevztahuje na údaje, které jsou obchodním tajemstvím ve smyslu ustanovení § 504 občanského zákoníku, na údaje, jejichž zveřejnění brání

předpisy upravující ochranu osobních údajů, jakož i na údaje, které jsou chráněny před uveřejněním podle jiných právních předpisů.

- 21.4 Smluvní strany prohlašují, že Poskytovatel sdělil Objednateli před podpisem této Smlouvy, zda jsou informace uvedené v této Smlouvě a jejích přílohách obchodním tajemstvím Poskytovatele ve smyslu ustanovení § 504 občanského zákoníku či nikoliv. V případě, že by Poskytovatel trval na tom, že některý údaj obsažený v této Smlouvě a jejích přílohách je obchodním tajemstvím a následně vyšlo najevo, že údaj nenaplňoval podmínky stanovené v ustanovení § 504 občanského zákoníku, za nesprávné označení údaje za obchodní tajemství nese odpovědnost Poskytovatel.
- 21.5 Objednatel je oprávněn bez jakýchkoliv sankcí odstoupit od této Smlouvy a současně/nebo i od Dílčí smlouvy v případě:
- 21.5.1 prodlení Poskytovatele s poskytnutím Služeb převzetí či předáním výsledku Rozvoje po dobu delší než 15 pracovních dnů oproti termínu plnění stanovenému v Dílčí smlouvě, pokud Poskytovatel nezjedná nápravu ani v dodatečně přiměřené lhůtě, kterou mu k tomu Objednatel poskytne v písemné výzvě ke splnění povinnosti, přičemž tato lhůta nesmí být kratší než 10 pracovních dnů od doručení takovéto výzvy,
- 21.5.2 že celková výše smluvních pokut, na jejichž zaplacení by měl Objednatel dle této Smlouvy nárok, dosáhne trojnásobku měsíční ceny za poskytování Služeb podpory provozu,
- 21.5.3 trvání závady kategorie A, B nebo C po dobu delší než je trojnásobek sjednané maximální doby pro její odstranění,
- 21.5.4 porušení povinnosti ochrany důvěrných informací či osobních údajů dle této Smlouvy ze strany Poskytovatele,
- 21.5.5 že nebude schválena částka ze státního rozpočtu, či z jiných zdrojů (např. z EU), která je potřebná k úhradě za plnění této Smlouvy v následujícím roce,
- 21.5.6 významné změny kontroly nad Poskytovatelem podle zákona č. 90/2012 Sb., o obchodních společnostech a družstvech (zákon o obchodních korporacích), ve znění pozdějších předpisů, nebo změny nad zásadními aktivy využívanými Poskytovatelem k plnění podle této Smlouvy.
- 21.6 Objednatel je dále oprávněn bez jakýchkoliv sankcí odstoupit od této Smlouvy, pokud:
- 21.6.1 bylo příslušným orgánem vydáno pravomocné rozhodnutí zakazující plnění této Smlouvy;
- 21.6.2 na majetek Poskytovatele je prohlášen úpadek nebo Poskytovatel sám podá dlužnický návrh na zahájení insolvenčního řízení;
- 21.6.3 Poskytovatel vstoupí do likvidace; nebo
- 21.6.4 Byl Poskytovatel pravomocně odsouzen pro trestný čin uvedený v Příloze č. 3 ZZVZ.
- 21.7 Poskytovatel je oprávněn odstoupit od této Smlouvy a současně/nebo od Dílčí smlouvy, v případě prodlení Objednatele se zaplacením jakékoliv splatné částky dle této Smlouvy, resp. Dílčí smlouvy, po dobu delší než 60 dnů, pokud Objednatel nezjedná

nápravu ani v dodatečně přiměřené lhůtě, kterou mu k tomu Poskytovatel poskytne v písemné výzvě ke splnění povinnosti, přičemž tato lhůta nesmí být kratší než 15 pracovních dnů od doručení takovéto výzvy.

- 21.8 Účinky odstoupení od této Smlouvy nebo od Dílčí smlouvy nastávají dnem doručení písemného oznámení o odstoupení druhé smluvní straně.
- 21.9 Po uplynutí 18 měsíců po dni nabytí účinnosti této Smlouvy dle odst. 21.1 tohoto článku této Smlouvy je Objednatel oprávněn tuto Smlouvu písemně vypovědět bez udání důvodů, a to s výpovědní dobou 3 měsíců, přičemž výpovědní doba začíná běžet prvním dnem měsíce následujícího po doručení výpovědi Poskytovateli.
- 21.10 Výpověď dle odst. 21.9 tohoto článku této Smlouvy může být i částečná a Objednatel může tuto Smlouvu vypovídat ve vztahu k jakékoli části plnění Poskytovatele.
- 21.11 Ukončením účinnosti této Smlouvy nebo Dílčí smlouvy nejsou dotčena ustanovení týkající se licencí, záruk, práv z vady, povinnosti nahradit škodu a povinnosti hradit smluvní pokuty, ustanovení o ochraně informací a osobních údajů, ani další ustanovení a nároky, z jejichž povahy vyplývá, že mají trvat i po zániku účinnosti této Smlouvy nebo Dílčí smlouvy.

22. ŘEŠENÍ SPORŮ

- 22.1 Práva a povinnosti smluvních stran touto Smlouvou výslovně neupravené se řídí občanským zákoníkem a příslušnými právními předpisy souvisejícími.
- 22.2 Smluvní strany se zavazují vyvinout maximální úsilí k odstranění vzájemných sporů vzniklých na základě této Smlouvy nebo Dílčích smluv, včetně sporů o její výklad či platnost a usilovat o jejich vyřešení nejprve smírně prostřednictvím jednání oprávněných osob nebo pověřených zástupců. Tím není dotčeno právo smluvních stran obrátit se ve věci na příslušný obecný soud České republiky.

23. ZÁVĚREČNÁ UJEDNÁNÍ

- 23.1 Tato Smlouva představuje úplnou dohodu smluvních stran o předmětu této Smlouvy. Tuto Smlouvu je možné měnit pouze písemnou dohodou smluvních stran ve formě číslovaných dodatků této Smlouvy uzavřených v souladu s příslušnými ustanoveními ZZVZ a podepsaných osobami oprávněnými jednat jménem smluvních stran, není-li v této Smlouvě výslovně uvedeno jinak.
- 23.2 Stane-li se některé z ujednání této Smlouvy neplatné nebo neúčinné, nebude to mít vliv na platnost a účinnost ujednání ostatních a na platnost a účinnost této Smlouvy jakožto celku. Neplatné nebo neúčinné ujednání bude nahrazeno po vzájemné dohodě Smluvních stran takovým ujednáním, které bude odpovídat svým účinkem co nejbližše původnímu záměru a účelu neplatného či neúčinného ujednání v ekonomickém i právním smyslu.
- 23.3 Veškerá práva a povinnosti vyplývající z této Smlouvy přecházejí, pokud to povaha těchto práv a povinností nevyklučuje, na právní nástupce smluvních stran.
- 23.4 Poskytovatel není oprávněn postoupit peněžité nároky vůči Objednateli na třetí osobu bez předchozího písemného souhlasu Objednatele.
- 23.5 Nedílnou součástí této Smlouvy tvoří tyto přílohy:

Rámcová dohoda na poskytování služeb podpory a rozvoje integračních řešení na platformě BizTalk

2018+

Příloha č. 1:	Technická specifikace
Příloha č. 2:	Realizační tým Poskytovatele
Příloha č. 3:	Oprávněné osoby
Příloha č. 4:	Seznam poddodavatelů
Příloha č. 5:	Cena
Příloha č. 6:	Vývojové standardy Objednatele
Příloha č. 7:	Podrobný popis způsobu uzavírání Dílčích smluv
Příloha č. 8:	Vzor Dílčí smlouvy

23.6 Tato Smlouva je uzavřena v 5 stejnopisech, z nichž Objednatel obdrží 3 stejnopisy a Poskytovatel 2 stejnopisy.

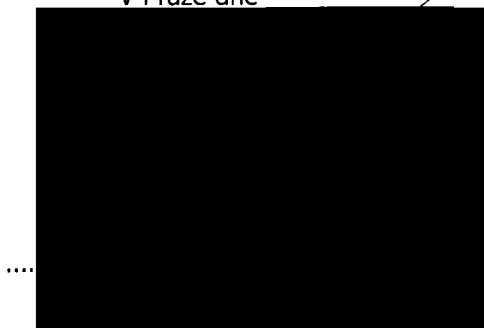
Smluvní strany prohlašují, že si tuto Smlouvu přečetly, že s jejím obsahem souhlasí a na důkaz toho k ní připojují svoje podpisy.

Objednatel

Poskytovatel

V Praze dne 28-02-2019

V Praze dne 27.2.2019



Česká republika sociálního

Asseco Central Europe, a.s.

prokurista

řecích
a komunikačních technologií

Příloha č. 1 Technická specifikace

1 ZÁKLADNÍ INFORMACE O ČSSZ, OKRESNÍCH SPRÁVÁCH SOCIÁLNÍHO ZABEZPEČENÍ A INTEGROVANÉM INFORMAČNÍM SYSTÉMU

Veškeré činnosti ČSSZ a Okresních správ sociálního zabezpečení (dále jen „OSSZ“) jsou regulovány souborem zákonů a dalších právních předpisů. ČSSZ a jí řízené OSSZ jako orgány veřejné správy používají k výkonu státní správy a k výkonu ucelených oblastí svěřené působnosti **jeden IIS ČSSZ**. IIS ČSSZ není v žádném zákoně ani v dalších právních předpisech explicitně jmenován¹. Nicméně v zákonech jsou explicitně jmenovány následující registry, evidence a datové celky, které jsou vedeny a spravovány právě pomocí IIS ČSSZ:

- Registr pojištěnců a zaměstnavatelů (dle ustanovení § 5 zákona č. 582/1991 Sb., o organizaci a provádění sociálního zabezpečení, ve znění pozdějších předpisů, a ustanovení § 84, 85, 122 a 123 zákona č. 187/2006 Sb., o nemocenském pojištění, ve znění pozdějších předpisů);
- Evidence pro účely důchodového pojištění osob samostatně výdělečně činných a občanů dobrovolně účastných důchodového pojištění, kteří si platí pojistné na důchodové pojištění (dle ustanovení § 6 zákona č. 155/1995 Sb., o důchodovém pojištění, ve znění pozdějších předpisů);
- Evidence zaměstnanců a osob samostatně výdělečně činných, jejichž nemocenské pojištění provádějí OSSZ (dle ustanovení § 84 zákona č. 187/2006 Sb., o nemocenském pojištění, ve znění pozdějších předpisů);
- Evidence spojená s výplatou nemocenských dávek (dle ustanovení § 84 zákona č. 187/2006 Sb., o nemocenském pojištění, ve znění pozdějších předpisů);
- Evidence pojištěnců s nárokem na výplatu nemocenských dávek podle druhu dávek (dle ustanovení § 84 zákona č. 187/2006 Sb., o nemocenském pojištění, ve znění pozdějších předpisů);
- Evidence zaměstnavatelů, kteří spadají do místní příslušnosti OSSZ (dle ustanovení § 84 zákona č. 187/2006 Sb., o nemocenském pojištění, ve znění pozdějších předpisů);
- Evidence zápisů o kontrole posuzování zdravotního stavu pro účely pojištění (dle ustanovení § 84 zákona č. 187/2006 Sb., o nemocenském pojištění, ve znění pozdějších předpisů);
- Účetní evidence předepsaná v sociálním zabezpečení (dle ustanovení § 6 zákona č. 582/1991 Sb., o organizaci a provádění sociálního zabezpečení, ve znění pozdějších předpisů);
- a další datové celky, potřebné pro plnění úkolů ČSSZ.

IIS ČSSZ je používán ČSSZ a OSSZ k výkonu státní správy, proto je podle zákona č. 365/2000 Sb., o informačních systémech veřejné správy a o změně některých dalších zákonů, ve znění pozdějších předpisů (dále jen „zákon o IS“), informačním systémem veřejné správy (dále jen „ISVS“). ČSSZ podle ustanovení § 5 odst. 2 písm. e) zákona o IS zveřejňuje informace o tomto ISVS v Informačním systému o ISVS. ČSSZ je správcem a provozovatelem tohoto systému. Z tohoto postavení jí plyne celá řada povinností, které jsou uvedeny nejen v zákoně o IS, ale také v příslušných prováděcích vyhláškách (vyhláška č. 529/2006 Sb., o dlouhodobém řízení informačních systémů veřejné správy a vyhlášky č. 53/2007 Sb., o referenčním rozhraní, o technických a funkčních náležitostech uskutečňování vazeb mezi informačními systémy veřejné správy prostřednictvím referenčního rozhraní). ČSSZ tyto povinnosti plní.

¹ Zákon č. 365/2000 Sb., který stanovuje práva a povinnosti, které souvisejí s vytvářením, užíváním, provozem a rozvojem informačních systémů veřejné správy (ISVS), nestanovuje, že by jednotlivé ISVS musely být explicitně jmenovány v zákonech.

2018+

IIS ČSSZ je používán ČSSZ a OSSZ k výkonu ucelených oblastí svěřené působnosti (tedy agend), proto je podle zákona č. 111/2009 Sb., o základních registrech, IIS ČSSZ agendovým informačním systémem a ČSSZ je jeho správcem.

ČSSZ a OSSZ zajišťují výkon státní správy a svěřené působnosti pomocí souboru procesů, na jejichž provádění se podílí významným způsobem funkcionalita IIS ČSSZ. Vykonávání prakticky všech procesů je v současné době kriticky závislé na funkcionalitě IIS ČSSZ a na jeho dostupnosti a spolehlivosti. Míra automatizace a elektronizace procesů je v současné době již na takové úrovni, že bez IIS ČSSZ nejsou ČSSZ a OSSZ schopny dlouhodobě vykonávat svoji činnost.

Účel a používání IIS ČSSZ splňuje kritéria pro určení prvku kritické informační infrastruktury, proto byl Národním bezpečnostním úřadem navržen mezi prvky kritické informační infrastruktury, což bylo schváleno vládou ČR. Tím se ČSSZ stala správcem prvku kritické informační infrastruktury a subjektem kritické infrastruktury. Povinnosti správce jsou stanoveny v zákoně č. 181/2014 Sb., o kybernetické bezpečnosti, a o změně souvisejících zákonů, a ve vyhlášce č. 316/2014 Sb., o kybernetické bezpečnosti. ČSSZ tyto povinnosti plní.

POPIS SUBSYSTÉMŮ

Předmět plnění se vztahuje na níže popsané Subsystémy IIS ČSSZ, pro které je nutné zabezpečit Služby uvedené ve Smlouvě.

1.1 Subsystém DIS – subsystém ISS 1.2

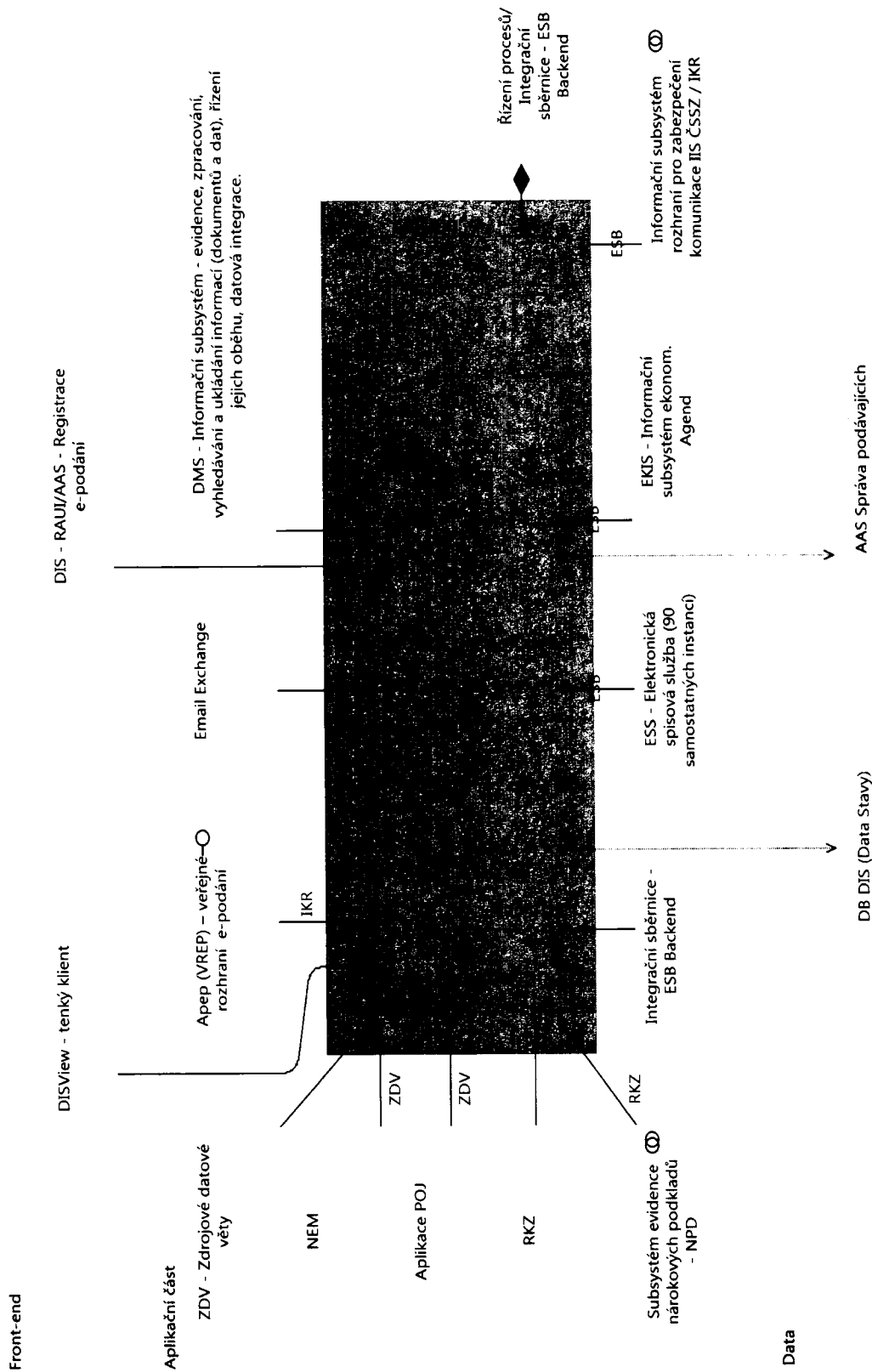
ČSSZ provozuje DIS Systém (dále také „DIS“), který zpracovává přijaté datové zprávy e-Podání. e-Podání se rozumí elektronické podání vybraných formulářů ve strukturované podobě (xml) definované Objednatelem. e-Podání jsou přijímána prostřednictvím datových zpráv ISDS nebo specializovaného rozhraní Objednatele (dále také „APEP“). e-Podání předávaná prostřednictvím APEP musí být podepsána zaručenými či kvalifikovanými elektronickými podpisy a šifrována. **První klíčovou funkcí** DIS systému je funkce vstupního rozhraní elektronických dokumentů. DIS zajišťuje příjem e-Podání, jeho případné rozšifrování, kontrolu elektronického podpisu, kontrolu oprávněnosti podávajícího a jeho vstupní kontrolu dle typu zaslání podání a odeslání odpovědi podávajícímu (přes APEP, ISDS a mailem). **Druhou klíčovou funkcí** DIS systému je funkce předání datových vět z formulářů podání dalším systémům (Zdrojové datové věty - ZDV, zpracování nárokových podkladů - INP, Přehledy o výměrovacích základech malé organizace - MALORG) v definovaném pořadí. **Třetí funkcí** je funkce vstupního rozhraní elektronických dokumentů vytvářených referenty na OSSZ v aplikaci 602XMLFiller.

Součástí subsystému DIS je i aplikace RAUI pro registraci oprávněných podávajících, jejíž součástí je databáze AAS.

Integratni shema aplikave DIS



Rámcová architektura IIS



Informační subsystém agend příjmu a zpracování e-podání na ČSSZ - DIS (ISS 1.2)

datum: 02.12.2011

S rozvojem subsystému DIS souvisí i tyto moduly subsystému IKR – ISS 1.1:

Modul	Popis	Je součástí Služby podpory provozu	Je součástí Rozvoje této Smlouvy
APEP	Server zajišťuje rozhraní pro e-Podání	Ne (zajištěno jinou smlouvou)	Ano
ISDS adaptér	Adapter pro komunikaci s ISDS	Ne (zajištěno jinou smlouvou)	Ano
APEP SQL DB	MS SQL Databáze pro APEP a ISDS Adapter	Ne (zajištěno jinou smlouvou)	Ano

1.2 Subsystém ESB Backend (BizTalk) – Subsystém ISS 7.1

Tento Subsystém obsahuje integrační sběrnici a další integrační prostředky určené pro řízení a provádění vzájemné výměny dat mezi aplikacemi v aplikační zóně. Vychází z koncepce v oblasti integrace a ze zkušeností s platformou BizTalk v ČSSZ. Poskytuje základní funkce:

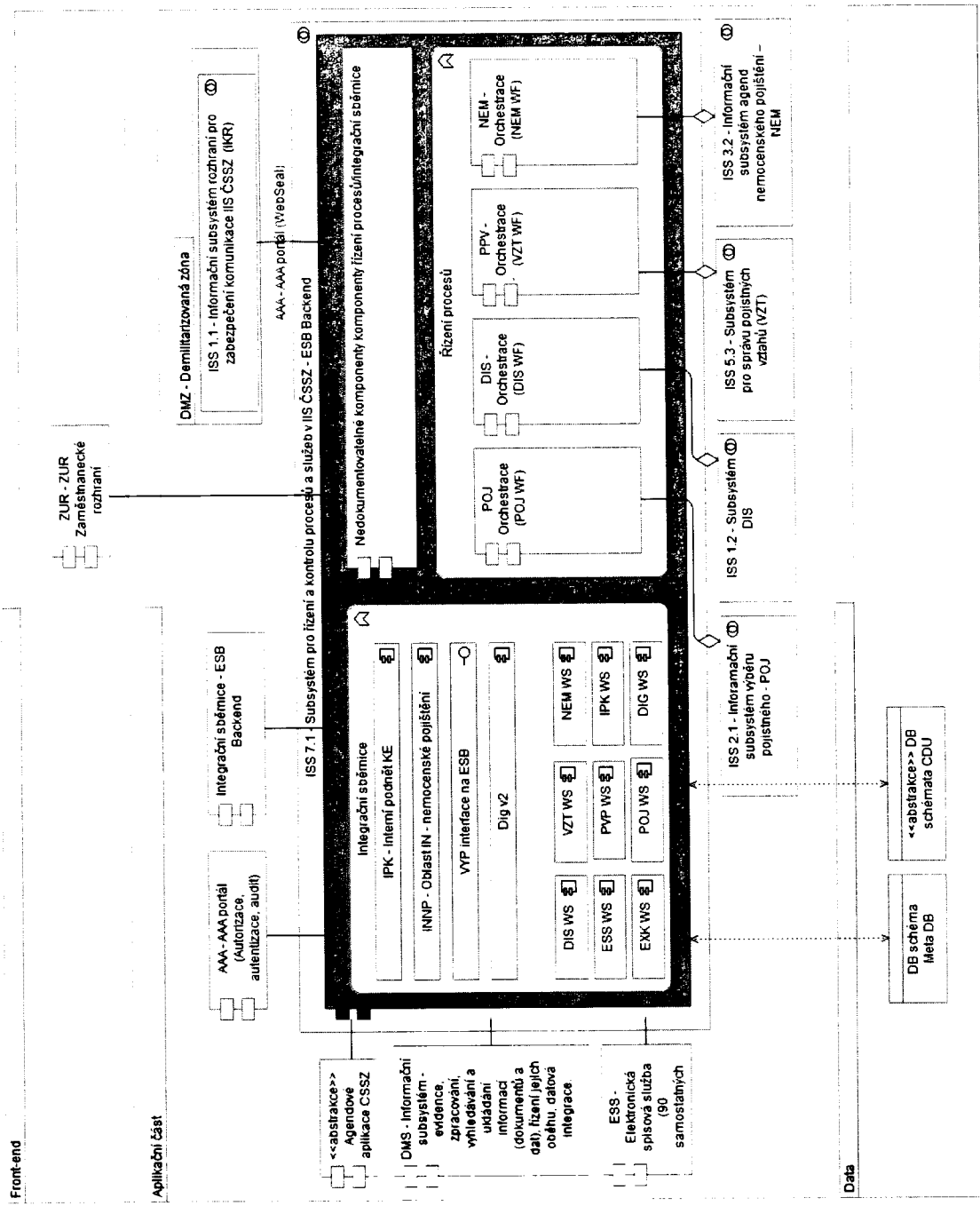
- Oddělení těsných vzájemných vazeb jednotlivých aplikací;
- Řízení a sledování komunikace mezi aplikacemi;
- Detailní monitorování stavu zpracování (monitorovací DB).

Pomocí platformy BizTalk jsou realizovány následující části Subsystému ESB Backend:

- Integrační sběrnice a její funkční celky umístěné v centralizované části IIS ČSSZ implementované na technické infrastruktuře s vysokou dostupností.
- Aplikace a workflow vytvořené v prostředí BizTalk/SQL clusteru umístěném v centralizované části IIS ČSSZ.
- Instance prostředí pro zajištění distribuované funkcionality DIS systému na okresních správách sociálního zabezpečení a okresní instance DIS systému.
- Instance BizTalk na okresních správách sociálního zabezpečení použité pro řízený přenos dat mezi centrální částí IIS ČSSZ.

Schéma využití sběrnice a platformy BizTalk ukazuje rozsáhlé aplikační využití této platformy a je v současné době jedním z klíčových prvků systému.

Vnitřní architektura sítě ESB Backend v IIS CSSZ

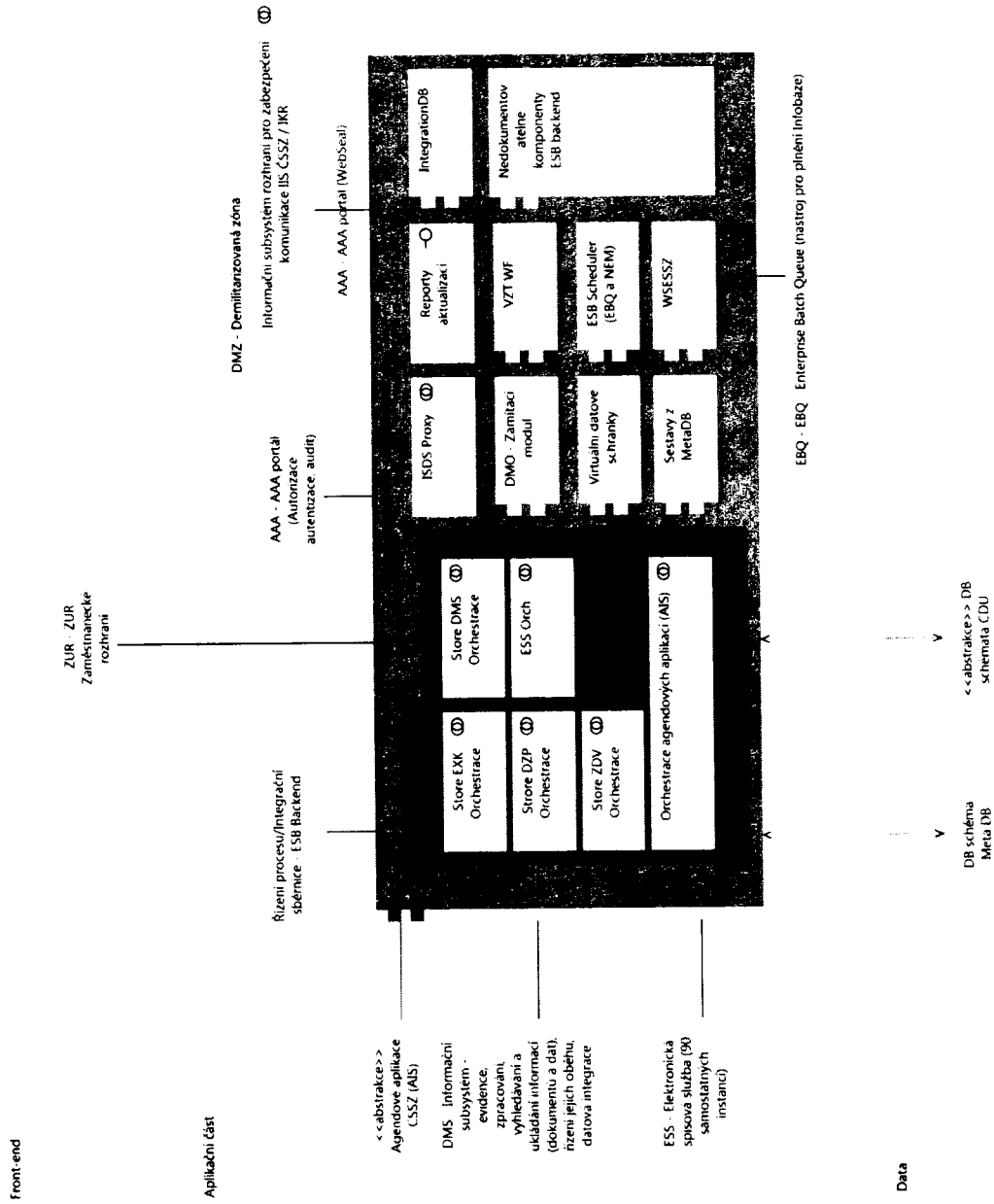


Subsystém řízení a kontroly procesů a služeb IIS CSSZ - IIS ESB Backend (v.7.1)

str. 24-01-201

Konceptuální schéma na poskytování služeb podniku a veřejnosti

Konceptuální schéma ISS 7.1 subsystému řízení a kontroly procesů ISS ČSSZ



unifarm 06.11.2011

Subsystém integrace/sběrnice ISS ČSSZ - ISS ESB Back-end / 7.1

Integrační sběrnice zabezpečuje v současné době funkcionality, na kterých je kriticky závislé zpracování všech e-Podání, všech podání zaslaných přes datové schránky, všech podání učiněných na OSSZ i všech dotazů a žádostí podaných pomocí e-portal.cssz.cz. Na správné funkcionality platformy BizTalk a aplikací, které jsou v této platformě implementovány a také aplikací, které si pomocí této platformy vyměňují data, je ČSSZ kriticky závislá. Na bázi BizTalk platformy jsou implementována rozhraní pro propojení s aplikacemi, workflow s orchestracemi pro řízení této komunikace a též aplikační vybavení pro řízení průběhu procesů.

Na ESB Backend sběrnici jsou implementována následující rozhraní na okolní Subsystemy:

- **ESB Backend – IKR ESB** - univerzální rozhraní zahrnující požadavky všech kategorií služeb, slouží pro obousměrný přenos zpráv mezi ESB Backend a IKR ESB. Rozhraní je synchronní a asynchronní.
- **ESB Backend – DMS** - jedno univerzální rozhraní pro zápis přijatých požadavků a předaných odpovědí pouze pro kategorii služeb „Rychlý dotaz“, podporuje jednosměrný zápis do DMS, který je asynchronní.
- **ESB Backend – InfoDB** - samostatné rozhraní pro kategorii služeb Rychlý dotaz, podporuje jak předání požadavku na InfoDB API, tak vyzvednutí odpovědi.
- **ESB Backend – DIS** - rozhraní pro kategorii služeb Podání, slouží pro obousměrný přenos zpráv mezi ESB Backend a DIS. Předání do cílových systémů jsou nadále procesována a řízena DIS Systémem.
- **ESB Backend – ESS** - slouží pro obousměrný přenos zpráv mezi aplikací spisová služba (ESS) a ESB Backend. Prostřednictvím tohoto rozhraní komunikuje spisová služba s ostatními aplikacemi.
- **ESB Backend – ZUR** - je napojeno na ESB Backend, aby zaměstnanec/referent ČSSZ mohl získávat informace o procesech z InfoDB . Pro získávání přehledu o stavu zpracování požadavků využívá ZUR funkcionality Reporting Services nad metaDB. Reporting Services nad InfoDB (MS DDB SQL) je součástí ESB Backend.
- **ESB Backend – EBQ** - je integrován s APV EBQ, které slouží pro přenos údajů nutných pro prvotní naplnění nebo pravidelnou aktualizaci systému InfoDB/ORP.

Rámcová dohoda na poskytování služeb

Pomocí platformy BizTalk jsou též implementována workflow pro řízení procesů pomocí orchestrací:

Orchestrace	verze	Popis
POJINT	2.0	Funkce POJ INT - Zajistit transakční rozhraní mezi POJ, NEM a VZT.
PVP	1.0.0	Procesní část řešení projektu VZT je složena ze sedmi orchestrací (VztCtrl-A, VztCtrl-B, VztCtrl-C, VztLog-A, VztLog-B a VztLog-C). Vyjma těchto orchestrací jsou součástí rozhraní na okolní systémy, s kterými je komunikováno. Jde o: <ul style="list-style-type: none"> - dbBAM (komunikace přes webovou službu WS BAM). - VztKRouter – služba umístěna na aplikačním serveru BizTalk Server, zajišťující rozdělení příchozích požadavků dle parametrů obsažených v příchozí zprávě. - VZTAPP – aplikační část projektu VZT. - VZT-SRV – serverová část řešení projektu VZT.
DIG	2.6	Komunikace DIG mezi subsystémy DMS a volanými aplikacemi - zaevidování dokumentu do DMS zajistí DMS prostřednictvím své webové služby
DIS	6.0.2	DIS systém je určen pro automatizované zpracování strukturovaných elektronických podání ve formátu XML.
EXK	1.0	EXK WF využívá platformu ESB Backend pro přenos údajostí, informací o dokumentech i přenos vlastních dokumentů mezi ESS, DMS a agendovou aplikací EXK.
ESS	1.0	V rámci implementace ESS WF se využívá webová služba pro komunikaci se spisovou službou.
NEM	3.0.0	Požadavky na funkce NEM WF: <ol style="list-style-type: none"> 1. Sledování zpracování všech procesů (dokument INNP, dokument). 2. Řízení procesů (dokument INNP, výplata). 3. Příjem e-Podání z DIS včetně příloh.
IPK	1.5	Řízení zpracování vychází ze stavových diagramů procesů definovaných v analýze procesů pro NEM. IPK WF zajišťuje komunikaci APV EXK a APV MIP na služby kmenových evidencí pro Došetřování – interní podnět kmenových evidencí.
APEP	1.0	Elektronická služba je virtuální souhrn prostředků umožňující občanům, organizacím a zástupcům elektronickou komunikaci (elektronická podání). Služba je tvořena skupinou jedné či více transakcí. Službu definuje ČSSZ a ta je na základě definice implementována v aplikaci APEP právě pomocí transakcí.
ISDS	1.0	Komunikace s ISDS adaptérem, který komunikuje s datovými schránkami pomocí ISDS rozhraní, které je vystaveno v Internetu.
SMTP Relay		Centralizovaná část služby DIS zajišťující automatizovanou notifikaci přijatých dávek e-mailovým podavatelům.
datová pumpa na okresy		Centralizovaná část služby zajišťující datovou komunikaci okresních systémů a centralizovaných serverů DIS.

Se Službami podpory provozu a Rozvojem ESB Backend souvisí tyto moduly subsystému IKR – ISS 1.1.1:

Modul	Popis	Je součástí podpory provozu této Smlouvy	Služeb této Smlouvy	Je součástí Rozvoje této Smlouvy
MetaDB	MetaDB je databáze stavových a auditních informací o zpracování požadavků a jejich výsledků zpracování přenášených ESB Backend	Ano		Ano
Job EBQ	Sheduler spouští Job pro plnění dat pro subsystém EBQ	Ano		Ne

2 POPIS MONITORINGU A SERVICE DESKU

Infrastruktura a aplikační vybavení IIS ČSSZ je monitorováno pomocí SW Nagios. Monitorovací systém je průběžně upravován a doplňován dle aktuálních potřeb jednotlivých okruhů aplikačního vybavení. Náměty, změny navrhuje všichni účastníci procesu tvorby a provozování IIS ČSSZ. To jest i externí dodavatelé dodávající SW, HW a rovněž externí dodavatelé, kteří provádějí administraci. Nagios je open source, v současnosti ve verzi 3.5.1. V monitorovacím systému není realizován koncept aktivního end-to-end monitoring. Pro potřeby monitoringu technologií je k dispozici produkt MS SCOM.

V rámci IIS ČSSZ je instalován centrální Service Desk. Je postaven na produktu Landesk. Je provozován jako standardní Service Deskové pracoviště. Pro komunikaci se Service Desky externích dodavatelů je požadováno propojení minimálně na úrovni strukturovaných e-mailů podle „Standardu komunikace Service Desku s externími firmami“ Objednatele, tj. v režimu 24 hodin / 7 dní v týdnu. Pracovní doba obsluhy centrálního Service Desku je v pracovní dny 6:00 až 22:00 hod, incidenty však mohou být předávány i mimo tuto dobu, např. z automatizovaných monitorovacích systémů, v režimu 24 hodin denně / 7 dní v týdnu.

Přístup k jednotlivým zařízením je realizován pomocí produktu Citrix. Je též možný realizovat pomocí tohoto produktu vzdálený přístup. Pro používání produktu a VPN připojení jsou stanovena pravidla, tato pravidla nevybočují z obvyklého rámce při použití.

ČSSZ provozuje tři prostředí: integrační (dále jen také „IP“), testovací/školicí (dále jen také „TP“), produkční (dále jen také „PP“). Postupné nasazování do jednotlivých prostředí je definováno ve standardech IKT.

3 SPECIFIKACE HW

Popis HW, na kterém jsou provozovány Subsystémy Objednatele pro správu operačních systémů a patche, který je pod správou Objednatele. HW a základní monitoring serverů zajišťuje Objednatel.

Servery pro BizTalk - BizTalk Server 2013						
Jméno serveru	Prostředí	Jméno aplikační farmy	Název OS	Typ architektury	Procesor/Jádra	RAM v GB
va1x182i01	Integrační	BSB	Microsoft Windows Server 2012 Standard	64-bit	4/4/AMD64 Family 21 Model 1 Stepping 2	7.999
va1x182p01	Produkce	BSB	Microsoft Windows Server 2012 Standard	64-bit	4/4/AMD64 Family 21 Model 0 Stepping 2	15.99
va1x182p02	Produkce	BSB	Microsoft Windows Server 2012 Standard	64-bit	4/4/AMD64 Family 21 Model 0 Stepping 2	15.99
va1x182t01	Testovací	BSB	Microsoft Windows Server 2012 Standard	64-bit	4/4/AMD64 Family 21 Model 1 Stepping 2	7.999
va1x183i01	Integrační	WFE	Microsoft Windows Server 2012 Standard	64-bit	4/4/AMD64 Family 21 Model 1 Stepping 2	3.999
va1x183p01	Produkce	WFE	Microsoft Windows Server 2012 Standard	64-bit	4/4/AMD64 Family 21 Model 0 Stepping 2	3.999
va1x183p02	Produkce	WFE	Microsoft Windows Server 2012 Standard	64-bit	4/4/AMD64 Family 21 Model 0 Stepping 2	3.999
va1x183t01	Testovací	WFE	Microsoft Windows Server 2012 Standard	64-bit	4/4/AMD64 Family 21 Model 1 Stepping 2	3.999
va1x184i01	Integrační	BBA	Microsoft Windows Server 2012 Standard	64-bit	4/4/AMD64 Family 21 Model 0 Stepping 2	3.999
va1x184p01	Produkce	BBA	Microsoft Windows Server 2012 Standard	64-bit	4/4/AMD64 Family 21 Model 0 Stepping 2	3.999
va1x184p02	Produkce	BBA	Microsoft Windows Server 2012 Standard	64-bit	4/4/AMD64 Family 21 Model 1 Stepping 2	3.999
va1x184t01	Testovací	BBA	Microsoft Windows Server 2012 Standard	64-bit	4/4/AMD64 Family 21 Model 1 Stepping 2	3.999
va1x185i01	Integrační	BPM	Microsoft Windows Server 2012 Standard	64-bit	4/4/AMD64 Family 21 Model 1 Stepping 2	7.999

Servery pro BizTalk - BizTalk Server 2013						
Jméno serveru	Prostředí	Jméno aplikační farmy	Název OS	Typ architektury	Procesor/Jádra	RAM v GB
va1x185p01	Produkce	BPM	Microsoft Windows Server 2012 Standard	64-bit	4/4/AMD64 Family 21 Model 0 Stepping 2	15.99
va1x185p02	Produkce	BPM	Microsoft Windows Server 2012 Standard	64-bit	4/4/AMD64 Family 21 Model 0 Stepping 2	15.99
va1x185t01	Testovací	BPM	Microsoft Windows Server 2012 Standard	64-bit	4/4/AMD64 Family 21 Model 1 Stepping 2	7.999
va1x186i01	Integrační	SRS	Microsoft Windows Server 2012 Standard	64-bit	2/2/AMD64 Family 21 Model 1 Stepping 2	3.999
va1x186p01	Produkce	SRS	Microsoft Windows Server 2012 Standard	64-bit	2/2/AMD64 Family 21 Model 1 Stepping 2	3.999
va1x186t01	Testovací	SRS	Microsoft Windows Server 2012 Standard	64-bit	2/2/AMD64 Family 21 Model 1 Stepping 2	3.999
va2x182i01	Integrační	BSB	Microsoft Windows Server 2012 Standard	64-bit	4/4/AMD64 Family 21 Model 1 Stepping 2	7.999
va2x182p01	Produkce	BSB	Microsoft Windows Server 2012 Standard	64-bit	4/4/AMD64 Family 21 Model 1 Stepping 2	15.99
va2x182p02	Produkce	BSB	Microsoft Windows Server 2012 Standard	64-bit	4/4/AMD64 Family 21 Model 1 Stepping 2	15.99
va2x182t01	Testovací	BSB	Microsoft Windows Server 2012 Standard	64-bit	4/4/AMD64 Family 21 Model 1 Stepping 2	7.999
va2x183i01	Integrační	WFE	Microsoft Windows Server 2012 Standard	64-bit	4/4/AMD64 Family 21 Model 1 Stepping 2	3.999
va2x183p01	Produkce	WFE	Microsoft Windows Server 2012 Standard	64-bit	4/4/AMD64 Family 21 Model 1 Stepping 2	3.999
va2x183p02	Produkce	WFE	Microsoft Windows Server 2012 Standard	64-bit	4/4/AMD64 Family 21 Model 1 Stepping 2	3.999
va2x183t01	Testovací	WFE	Microsoft Windows Server 2012 Standard	64-bit	4/4/AMD64 Family 21 Model 1 Stepping 2	3.999
va2x184i01	Integrační	BBA	Microsoft Windows Server 2012 Standard	64-bit	4/4/AMD64 Family 21 Model 1 Stepping 2	3.999
va2x184p01	Produkce	BBA	Microsoft Windows Server 2012 Standard	64-bit	4/4/AMD64 Family 21 Model 1 Stepping 2	3.999

Rámcová dohoda na poskytování služeb poskytl a provozu integrovaných řešení pro podnikové prostředí

Servery pro BizTalk - BizTalk Server 2013

Jméno serveru	Prostředí	Jméno aplikační farmy	Název OS	Typ architektury	Procesor/Jádra	RAM v GB
va2x184p02	Produkce	BBA	Microsoft Windows Server 2012 Standard	64-bit	4/4/AMD64 Family 21 Model 1 Stepping 2	3.999
va2x184t01	Testovací	BBA	Microsoft Windows Server 2012 Standard	64-bit	4/4/AMD64 Family 21 Model 1 Stepping 2	3.999
va2x185i01	Integrační	BPM	Microsoft Windows Server 2012 Standard	64-bit	4/4/AMD64 Family 21 Model 1 Stepping 2	7.999
va2x185p01	Produkce	BPM	Microsoft Windows Server 2012 Standard	64-bit	4/4/AMD64 Family 21 Model 1 Stepping 2	15.99
va2x185p02	Produkce	BPM	Microsoft Windows Server 2012 Standard	64-bit	4/4/AMD64 Family 21 Model 1 Stepping 2	15.99
va2x185t01	Testovací	BPM	Microsoft Windows Server 2012 Standard	64-bit	4/4/AMD64 Family 21 Model 1 Stepping 2	7.999
va2x186i01	Integrační	SRS	Microsoft Windows Server 2012 Standard	64-bit	2/2/AMD64 Family 21 Model 1 Stepping 2	3.999
va2x186p01	Produkce	SRS	Microsoft Windows Server 2012 Standard	64-bit	2/2/AMD64 Family 21 Model 1 Stepping 2	3.999
va2x186t01	Testovací	SRS	Microsoft Windows Server 2012 Standard	64-bit	2/2/AMD64 Family 21 Model 1 Stepping 2	3.999

Servery pro MS SQL

Jméno serveru	Prostředí	Jméno aplikační farmy	Název OS	Typ architektury	Procesor/Jádra
va1x012p03	Produkce	BE	Microsoft® Windows Server® 2008 Enterprise	64-bit	2/2/AMD64 Family 21 Model 1 Stepping 2
va1x012p03	Produkce	BE	Microsoft® Windows Server® 2008 Enterprise	64-bit	2/2/AMD64 Family 21 Model 1 Stepping 2
va2x012p03	Produkce	BE	Microsoft® Windows Server® 2008 Enterprise	64-bit	2/2/AMD64 Family 21 Model 1 Stepping 2
va2x012p04	Produkce	BE	Microsoft® Windows Server® 2008 Enterprise	64-bit	2/2/AMD64 Family 21 Model 1 Stepping 2
va1x012t03	Testovací	BE	Microsoft® Windows Server® 2008 Enterprise	64-bit	2/2/AMD64 Family 21 Model 1 Stepping 2
va2x012t03	Testovací	BE	Microsoft® Windows Server® 2008 Enterprise	64-bit	2/2/AMD64 Family 21 Model 1 Stepping 2
va1x012i03	Integrační	BE	Microsoft® Windows Server® 2008 Enterprise	64-bit	2/2/AMD64 Family 21 Model 1 Stepping 2

Servery pro MS SQL					
Jméno serveru	Prostředí	Jméno aplikační farmy	Název OS	Typ architektury	Processor/Jádra
va2x012i03	Integrací	BE	Microsoft® Windows Server® 2008 Enterprise	64-bit	2/2/AMD64 Family 21 Model 1 Stepping 2

SMTP servery			
Jméno serveru	Prostředí	Název OS	RAM v GB
va1x200p05	Produkce	Microsoft® Windows Server® 2012 R2	8
va2x200p05	Produkce	Microsoft® Windows Server® 2012 R2	8

4 SLUŽBY PODPORY PROVOZU SUBSYSTÉMŮ

4.1 Poskytování Služeb podpory provozu Subsystémů

V rámci Služeb podpory provozu budou vykonávány následující činnosti:

- Služby expertní podpory dodávaného řešení (dále jen „Expertní podpora“);
- Služby obecné podpory, Service Desku, Monitoringu, infrastrukturních platform (dále jen „Obecná podpora“);
- Služby provozu a odborné podpory systémového vybavení serverů platformy BizTalk (dále jen „Správa platformy“);
- Služby expertní podpory Subsystémů, služby na platformě BizTalk (dále jen „Správa orchestrací“).

Výstupy:

- Zpráva
- Aktualizovaná Dokumentace

4.1.1 Expertní podpora

V rámci Expertní podpory Poskytovatel:

- Řeší všechny nalezené chyby v Subsystémech pod domluvenými SLA, s výjimkou chyb v oblastech dle odst. 4.1.2, 4.1.3 a 4.1.4 této Přílohy č. 1, které mají své vlastní SLA;
 - Zodpovídá za analýzu, opravu a test chyb;
 - Zodpovídá za plánování oprav do instalačních sad v návaznosti na SLA – finální termín nasazení a obsah verzí potvrzuje ČSSZ;
 - Předává opravenou chybu spolu s informací v Service Desku popisující – kdo, jak provedl test, jak byla chyba opravena a co bylo její příčinou;
 - Je povinen opravovat příčinu i následek chyby;
 - Je povinen dodat testovací data pro případný retest chyby Objednatelem;
 - Je povinen dodržovat standardy definované Objednatelem.
- Zodpovídá za úplnost a korektnost opravných instalačních sad dodávaných na provoz.
- Zodpovídá za včasné informování ČSSZ o možných dopadech opravy na součinné aplikace.
- Zodpovídá za aktualizaci automatizovaných testů (pokud existují).
- Musí poskytnout plnou součinnost pro nasazení oprav na produkci a zvýšenou podporu po nasazení do provozu.
- Zodpovídá za aktualizaci veškeré Dokumentace ovlivněné opravou.
- Zajišťuje podporu uživatelů.
- Zajišťuje datové opravy vyžádané Objednatelem.
- Řeší management defektů v nástroji na sledování chyb a eskalaci problémů.
- Přípravuje podklady na jednání týmů.
- Účastní se a vede aktivity v procesech problém managementu.
- Poskytuje součinnost pro opravy v ostatních aplikacích.

- Poskytuje analytickou (expertní) podporu:
 - Poskytuje součinnost pro rozhodování Objednatele o dalším rozvoji Subsystémů;
 - Poskytuje expertní podporu a součinnost při změnách okolních systémů a informuje Objednatele o možných rizicích a dopadech na Subsystémy;
 - V případě změnových požadavků v Subsystémech poskytuje součinnost a informuje Objednatele o možných dopadech na okolní systémy, případně na nutné změny v okolních systémech;
- Provádí optimalizaci a ladění Subsystémů v rámci podpory provozu:
 - Zodpovídá za pravidelné provádění optimalizace a ladění v provozním prostředí Objednatele;
 - O navržených úpravách informuje Objednatele na pravidelných schůzkách a nasazení optimalizovaných verzí uvádí v reportech.
- Provádí údržbu verzí a realizace procesu změnového řízení:
 - Poskytuje součinnost Objednateli pro release management.
- Aktualizuje příslušné kapitoly Dokumentace:
 - Má povinnost udržovat veškerou Dokumentaci v aktuálním stavu;
 - Zodpovídá za uživatelskou, administrátorskou a instalační dokumentaci;
 - Při implementaci jakékoliv změny má povinnost provést aktualizaci příslušné části dokumentace;
 - Při realizaci Rozvoje je aktualizovaná dokumentace vždy součástí dodávky.
- Provádí údržbu a aktualizaci číselníků:
 - Má povinnost udržovat a aktualizovat číselníky využívané Subsystémy;
 - Má povinnost informovat Objednatele na nekonzistentní a nesprávné údaje v číselnících a podle pokynů Objednatele číselníky opravovat;
 - Musí informovat Objednatele v případě chyb Subsystémů způsobených číselníky a musí navrhnout řešení pro odstranění chyb.
- Provádí aktualizaci Subsystémů podle podporované verze Internet Exploreru, Mozilly Firefox a operačního systému:
 - Má povinnost upravovat Subsystémy podle aktuálně podporované verze Internet Exploreru a operačních systémů firmy Microsoft a zajišťuje tím kompatibilitu s IIS ČSSZ;
 - Má povinnost upravovat Subsystémy podle aktuálně podporované verze Mozilla Firefox (ESR) firmy Mozilla Corporation a zajišťuje tím kompatibilitu s IIS ČSSZ;
 - Má povinnost informovat Objednatele o blížícím se termínu ukončení podpory verzí zmiňovaných produktů od firmy Microsoft a Mozilla Corporation a zajistit implementaci nových verzí Subsystémů za spolupráce s Objednatelům a případně i s ostatními dodavateli.
- Udržování Subsystémů v souladu s legislativou a v technicky provozovatelném stavu po modernizaci technické infrastruktury a základního programového vybavení:

- Na základě uzavřené Dílčí smlouvy Poskytovatel sleduje a vyhodnocuje legislativní změny z hlediska jejich dopadu na vyvinuté řešení úpravy a rozšíření Subsystémů. Objednatel sleduje vývoj informačních a komunikačních technologií a plánuje implementaci nových technologií v ČSSZ a informuje o těchto záměrech Poskytovatele. Pokud ano, tak Objednatel připraví výzvu včetně specifikace předmětu plnění na provedení legislativních a technických změn Subsystémů.
- Provádí export uživatelského výběru dat ze Subsystémů ve formátu .csv pro potřeby publikace otevřených dat podle požadavku Objednatele.
- Provádí export statistik z Subsystémů ve formátu .csv pro potřeby publikace otevřených dat podle požadavku Objednatele.
- Provádí Monitoring provozu Subsystémů na základě čl. 3.1.2 Smlouvy, který bude sloužit k dohledu nad poskytováním Služeb podpory provozu.

4.1.2 Obecná podpora

Popis požadavků na Monitoring a Service Desk. Kódové označení je POD01 a obsahuje:

Název činnosti	Popis činnosti (obsah plnění) a jejích výstupů	Požadováno	Periodicita
Organizace a komunikace Service Desků	Návrh organizačního řešení Service Desku 2. úrovně a jeho integraci do procesů Service Desku Objednatele. Je požadováno propojení Service Desku Poskytovatele se Service Deskem Objednatele minimálně na úrovni strukturovaných e-mailů. Je požadován popis Service Deskového řešení Poskytovatele, zejména použitá technologie a provozní režim. Zároveň Poskytovatel informuje Objednatele o změnách v této oblasti.	Ano - do okamžiku převzetí do provozu	Jednorázově
Činnost Service Desku	Přijetí události nahlášené Service Deskem Objednatele. Zaevidování do systému Poskytovatele, přidělení interního ID. Odsouhlasení uzavření události se Service Deskem Objednatele. Řešení nahlášené události Service Deskem Poskytovatele. Eskalace řešení podpoře vyšší úrovně, pokud událost přesahuje rámec Service Desku Poskytovatele.	Ano	Průběžně
Požadavek na poskytnutí Service Desku 1. úrovně	Zajištění příjmu události a incidentů na Service Desk 1. úrovně Poskytovatele v době mimo plánovanou provozní dobu služby resp. pracovní dobu Service Desku Objednatele. Jedná se zejména o incidenty generované automaticky z monitorovacích systémů.	Ano	Průběžně mimo pracovní dobu Service Desku Objednatele
Plánované cvičení disaster recovery	Prověření vysoké dostupnosti provozovaného řešení. Ověření vysoké dostupnosti a Disaster recovery. Cvičení bývá realizováno formou hlášeného nebo i nehlášeného odstavení jedné z lokalit.	Ano	3x ročně
Monitoring služeb	Zpracovávání Zprávy dle čl. 6. odst. 6.5 Smlouvy obsahující informace o provozované infrastruktuře obsahujících přehled prováděných činností, změn a plnění SLA parametrů za uplynulé období.	Ano	1x měsíčně

Rámcová dohoda na poskytování služeb podpory a rozvoje integračních řešení na platformě BizTalk - 2018+

Monitoring výkonový	Zpracovávání Zprávy dle čl. 6. odst. 6.5 Smlouvy obsahující informace o využívání HW A SW zdrojů infrastruktury, slabých místech a rezervách; doporučování HW a SW úprav pro optimalizaci výkonu infrastruktury.	Ano	1x měsíčně
Reporty a dokumentace	Objednatel požaduje v rámci Zprávy dle čl. 6. odst. 6.5 Smlouvy reporty a zprávy z těchto oblastí: <ul style="list-style-type: none"> • zpracování měsíční statistiky řešených událostí ze Service Desku • předávání provozních deníků v elektronické podobě Objednateli • vedení provozních deníků v elektronické podobě • poskytnutí náhledu na provozní deníky online • Každý zápis v provozním deníku obsahuje: <ul style="list-style-type: none"> ○ jméno osoby, která úkon prováděla ○ identifikaci všech komponent, kterých se úkon týkal ○ datum a čas úkonu ○ délka trvání úkonu ○ důvody pro úkon ○ popis provedených činností při úkonu ○ popis výsledků úkonu 	Ano	Průběžně
	Zpracování změn do Dokumentace. Kontrola a oponentura dodávané Dokumentace. Report o stavu Dokumentace a změnách.	Ano	Průběžně

Popis požadavků na Patch management. Kódové označení Patch managementu je POD02 a obsahuje:

Název činnosti	Popis činnosti (obsah plnění) a jejich výstupů	Požadováno	Periodicita
Patch Management	Zajistit přehled stavu aplikačních serverů (APS).	Ano	1 x měsíčně
	Zajistit přehled informací a doporučení výrobce systému APS.	Ano	1 x měsíčně
	Informovat Objednatele o možných rizicích v oblasti IT – virová nebezpečí, odhalené chyby – a navrhnout opatření k minimalizaci možných dopadů.	Ano	1 x měsíčně
	Z minimálně dvou na sobě nezávislých zdrojů ověřovat informace a doporučení výrobce a bezpečnostních autorit.	Ano	Průběžně

Provádět kontroly obsahu opravných patchů a doplňků, ověřovat výsledky kontroly, komunikace s výrobcem systému APS v případě odchylek.	Ano	Průběžně
Provádět kontroly funkčnosti opravných patchů a doplňků z hlediska: <ul style="list-style-type: none"> • Výkonu systému APS • Provozovaných Subsystémů 	Ano	Průběžně
Instalace patchů a opravných balíčků na testovacích systémech.	Ano	Průběžně
Kontrola průběhu instalace patchů a opravných balíčků při testovacích instalacích.	Ano	Průběžně
Testování systémů po instalaci, tvorbu dokumentace, vytváření případných instalačních balíčků na základě testovacích instalací.	Ano	Průběžně
Vydávání pravidelných doporučení pro zavedení opravných patchů a doplňků do prostředí Objednatele s ohledem na minimalizaci prostojů.	Pravidelně	1 x měsíčně
Vydání plánu instalace opravných patchů a doplňků, pokud vyžadují mimořádné zásahy – např. restart APS a koordinovat činnost pro minimalizaci dopadů.	Pravidelně	1 x měsíčně
Periodickou tvorbu image pro APS všech typů.	Pravidelně	1 x měsíčně
Na instalaci souhrnných oprav (Service pack) je pohlíženo jako na instalaci APS ovlivňující běh Subsystémů Objednatele a bude ji možné provést po provedení testů v TP a podléhá testovacím postupům Objednatele.	Ano	Průběžně
Doporučení instalace update antivirových programů a koordinace s instalacemi patchů.	Ano	Průběžně
Provádění kontrol a oponentur k dodané provozní dokumentaci před instalací nového nebo inovovaného Subsystémů.	Ano	Průběžně

V rámci činnosti Obecné podpory řeší Poskytovatel nahlášené incidenty dle dohodnutých SLA.

4.1.3 Správa platformy

Kódové označení je SPV a obsahuje:

Název činnosti	Popis činnosti (obsah plnění) a jejích výstupů	Požadováno	Periodicita
----------------	--	------------	-------------

Provoz a podpora systémového prostředí serverů	Správa systémových prostředků pro zajištění standardního denního provozu OS a SW.	Ano	Průběžně
	Kontrola systémových logů, analýza a doporučení.	Ano	Průběžně
	Kontrola spuštěných procesů OS, analýza a doporučení.	Ano	Průběžně
	Administrátorské činnosti pro daný OS, dle doporučení výrobce.	Ano	Denně
	Povinná účast na testování řízeného pádu systému (disaster recovery) na produkčním prostředí.	Ano	3 × ročně
	Zabezpečení provozu při valorizacích mimo běžnou pracovní dobu v rámci běžného plnění.	Ano	33 hodin ročně
	Zálohování konfigurací aplikačních serverů při každé změně konfigurace nebo změně SW.	Ano	Při změně konfigurace
	Monitorování provozu OS, SW vybavení a využití systémových zdrojů serverů.	Ano	Průběžně
	Vyhodnocování systémových logů a plánování kontrol prostředí.	Ano	2 × týdně
	Spolupráce na kontrole prostředí dle požadavku Objednatele.	Ano	1x měsíčně
	Podpora systémového prostředí aplikačních serverů	Kontrola a administrace diskového prostoru.	Ano
Pravidelná kontrola systémové dokumentace, a její oprava dle skutečného stavu.		Ano	2 × měsíčně
Správa systémových prostředků pro zajištění standardního denního provozu OS a SW.		Ano	Průběžně
Podpora systémového prostředí aplikačních serverů	Řešení nestandardních a poruchových stavů administrovaného OS a SW v denním provozu.	Ano	Průběžně
	Analýza řešených problémových situací systémů a aplikací s přímou vazbou na Subsystémy a návrh opatření pro jejich eliminaci.	Ano	Průběžně

V rámci činnosti Správa platformy řeší Poskytovatel nahlášené incidenty dle dohodnutých SLA.

4.1.4 Správa orchestrací

Správa jednotlivých nasazených řešení. Kódové označení je EP a obsahuje:

Název činnosti	Popis činnosti (obsah plnění) a jejích výstupů	Požadováno	Periodicita
Administrace a správa Subsystemů v produkčním prostředí	Spouštění procesů jednotlivých Subsystemů.	Ano	Průběžně
	Administrace a správa komunikačních rozhraní Subsystemů.	Ano	Průběžně
	Administrace a správa komunikace Subsystemů v rámci WorkFlow.	Ano	Průběžně
	Administrace a správa API rozhraní pro volání BTS.	Ano	Průběžně
	Administrace a správa API rozhraní vůči datové vrstvě DB ZDV, včetně číselníků.	Ano	Průběžně
	Administrace a správa API rozhraní vůči datové vrstvě.	Ano	Průběžně
	Kontrola spuštěných procesů Subsystemů.	Ano	Průběžně
	Kontrola nastavení bezpečnostních politik a standardů.	Ano	Průběžně
	Monitorování integračních částí Subsystemů – komunikačních kanálů.	Ano	Průběžně
	Monitoring chodu Subsystemů.	Ano	Průběžně
	Monitoring modulů serverových služeb.	Ano	Průběžně
	Účast na školení administrátorů v rámci nových projektů APV.	Ano	Průběžně
	Povinná účast na testování řízeného pádu systému (disaster recovery) v produkčním prostředí.	Ano	2 x ročně
	Správa prostředí Subsystemů dle provozní dokumentace dotčeného Subsystemu.	Ano	Denně
Plánování kontroly prostředí Subsystemů.	Ano	1x měsíčně	

Rámcová dohoda na poskytování služeb podpory a rozvoje integračních řešení na platformě BizTalk - 2018+

	Spolupráce na kontrole prostředí Subsystémů dle požadavku Objednatele.	Ano	1x měsíčně
	Návrh na optimalizaci provozu Subsystémů, k předcházení problémů.	Ano	1x měsíčně
	Kontrola předávané provozní dokumentace, účast na připomínkovém řízení, oponentura.	Ano	Průběžně
Dokumentace, součinnosti, vyhodnocení	Pravidelná kontrola a analýza aplikační logů a návrhy na řešení atypických stavů.	Ano	Průběžně
	Povinná spolupráce s provozovatelem integračního prostředí s cílem zajištění potřebných parametrů Subsystémů pro řádné převzetí Subsystémů do produkčního prostředí.	Ano	Průběžně
	Řešení nestandardních a poruchových stavů spravovaných Subsystémů v denním provozu.	Ano	Průběžně
	Analýza řešených problémových situací systémů a aplikací s přímou vazbou na Subsystémy a návrh opatření pro jejich eliminaci.	Ano	Průběžně
	Návrh řešení na základě požadavků Objednatele.	Ano	Průběžně

Správa provozu sběrnice. Kódové označení je ESB a obsahuje:

Název činnosti	Popis činnosti (obsah plnění) a jejich výstupů	Požadováno	Periodicita
Administrace a správa prostředí platformy BizTalk a souvisejících komponent	Kontrola všech aplikačních serverů – funkčnost serverových služeb, místo na disku, vytížení, error repozitory.	Ano	Denně
	Kontrola všech databázových serverů - funkčnost, místo na disku, stav zálohování, vytížení.	Ano	Denně
	Kontrola a monitoring BizTalk aplikací.	Ano	Denně
	Kontrola počtu instancí a stavu zpracování.	Ano	Denně
	Kontrola komunikačního prostředí a web serverů.	Ano	Denně
	Kontrola SQL clusteru.	Ano	Denně
	Kontrola BizTalk clusteru.	Ano	Denně
	Kontrola pravidelného zálohování databází.	Ano	Denně
	Optimalizace datového toku zpracovávaných dat.	Ano	Denně
	Profylaktická kontrola BizTalk platformy - kontrola reportu MsgBox Viewer, dehydrovaných a suspendovaných instancí, celková kontrola chodu platformy.	Ano	Denně
Odborná kontrola	V případě závady okolních systémů, síťové konektivity apod. provést poté akce - kontrola platformy, obnova	Ano	Průběžně

provozovaných procesních řešení	komunikace s okolními systémy, v případě potřeby dopracování procesů.		
	Příprava pro eventuální odstávku, kontrola platformy a zpracování po ukončení odstávky, obnova komunikace s okolními systémy, v případě potřeby dopracování procesů.	Ano	Průběžně
	Nastavení a dle potřeby i úprava zálohování platformy, měsíční odborná kontrola stavu zálohování, prostředků a zálohovacích prostor.	Ano	Průběžně
	Řešení jednotlivých problémů hlášených v běžném provozu - dokumenty nepropsány do cílových systémů, prověřování historie, prověřování front, dopracování a opakované zpracování. Vše dle dané dokumentace k jednotlivým procesním řešením.	Ano	Průběžně
	Expertní analýza prostředků platformy v případě výkonových nebo funkčních problémů.	Ano	Průběžně
	Plánování a formulování požadavků na výkon a diskové kapacity na následující období v dostatečném předstihu.	Ano	Průběžně
	Kontrola a oponentura k nově instalovaným procesním řešením nebo k inovovaným stávajícím řešením včetně kontroly a připomínkování dodávané Dokumentace.	Ano	Průběžně
	Návrhy optimalizace a změn na základě provozu stávajících řešení.	Ano	Průběžně
	Migrace na vyšší verze OS platformy a standardizovaného SW. Podpora při migraci při eventuální změně HW nebo virtualizačního SW.	Ano	Průběžně

V rámci činnosti Správa orchestrací řeší Poskytovatel nahlášené incidenty dle dohodnutých SLA.

4.2 Service Level Agreement (SLA) pro Služby podpory provozu

SLA je rozděleno do dvou částí podle počtu incidentů a podle dostupnosti prostředí jako celku. Lhůty stanovené v příslušných SLA se počítají od okamžiku nahlášení incidentu na Service Desk Poskytovatele. Za vyřešení opravy se považuje nahlášení ukončení opravy Poskytovatelem Objednateli formou uzavření incidentu na Service Desku.

4.2.1 SLA podle incidentů

Pro určení SLA jsou veškeré Subsystemy (služby) v IIS ČSSZ klasifikované dle jejich důležitosti do následujících typů:

- 0 „DU“, páteřní síť, el. napájení apod.;
- 1 „kritická aplikace“ na které závisí další aplikace;
- 2 „méně kritická aplikace“ na které nezávisí další aplikace;
- 3 „samostatné aplikace“ bez vlivu na odbavení zákazníka/klienta.

Pro řešení incidentů byla nastavena kategorizace incidentů do těchto skupin:

Kategorie A:

problémy kategorie A (kritická chyba): havárie, poruchy, chyby, vady vedoucí k přerušení provozu nebo jeho kritickému omezení a znemožňující používání a využívání Subsystémů nebo databáze (dále také „DB“) nebo systémového vybavení nebo HW k účelu, k němuž je určeno.

Kategorie B:

problémy kategorie B (hlavní chyba): poruchy, chyby, vady, které způsobují provozní problémy, ale neznemožňují používání a využívání Subsystémů nebo DB nebo systémového vybavení nebo HW k účelu, k němuž je určeno, a lze je dočasně řešit organizačními nebo technickým opatřením.

Kategorie C:

problémy kategorie C (vedlejší chyba): méně závažné poruchy, chyby, vady nebo difference APV, které nemají vliv na používání a využívání Subsystémů nebo DB nebo systémového vybavení nebo HW k účelu, k němuž je určeno.

Reakční dobou je doba od zadání incidentu do Service Desku Objednatele do jeho převzetí Poskytovatelem.

Odstraněním incidentu je míněno úspěšné vyřešení incidentu včetně otestování a předání Objednateli. Odstraněním incidentu je i opatření, které převede incident o kategorii incidentů níže (tj. z kategorie A na kategorii B nebo C a z kategorie B na kategorii C), přičemž dochází k nastavení SLA nižší kategorie. Doba vady či nefunkčnosti se v případě změny kategorie vady započítává do doby řešení v nové kategorii incidentů; tím však není dotčeno právo Objednatele požadovat sankce či jiná plnění, pokud doba řešení incidentu v původní kategorii dosáhla mezních hodnot. Objednatel má právo požadovat sankce a jiné plnění za dobu od vzniku tohoto práva do změny kategorie incidentu.

Doba odstranění závady je doba od zadání incidentu do Service Desku Poskytovatele do potvrzení odstranění závady Objednatelem.

Lhůty se ve věcech reakčních dob a odstranění vad pro řešení incidentů počítají v režimu 24 hodin denně / 7 dní v týdnu. Nahlašování vad probíhá formou incidentů v Service Desku v režimu 24 hodin denně / 7 dní v týdnu.

Všechny Subsystémy dle této Smlouvy jsou klasifikovány jako 1 „kritická aplikace“ na které závisí další aplikace.

4.2.2 SLA pro Expertní podporu (odst. 4.1.1 této Přílohy č. 1 Smlouvy)

Požadavek na reakční dobu a odstranění závady Kategorie A ve všech prostředích, včetně smluvních pokut:

Oblast	Kategorie A		Smluvní pokuty	
	Reakce	Odstranění	Reakce	Odstranění
PP	0,5 hod.	4 hod.	3 000,- Kč za každou započatou půlhodinu prodlení	20 000,- Kč za každou započatou hodinu prodlení
TP	4 hod.	48 hod.	2 000,- Kč za každou započatou hodinu prodlení	2 000,- Kč za každou započatou hodinu prodlení

IP	8 hod.	72 hod.	2 000,- Kč za každou započatou hodinu prodlení	2 000,- Kč za každou započatou hodinu prodlení
-----------	--------	---------	--	--

Požadavek na reakční dobu a odstranění závady Kategorie B ve všech prostředích, včetně smluvních pokut:

Oblast	Kategorie B		Smluvní pokuty	
	Reakce	Odstranění	Reakce	Odstranění
PP	8 hod.	36 hod.	6 000,- Kč za každou započatou hodinu prodlení	20 000,- Kč za každé jedno nedodržení doby
TP a IP	12 hod.	120 hod.	2 000,- Kč za každou započatou hodinu prodlení	2 000,- Kč za každé jedno nedodržení doby

Požadavek na reakční dobu a odstranění závady Kategorie C ve všech prostředích, včetně smluvních pokut:

Oblast	Kategorie C		Smluvní pokuty	
	Reakce	Odstranění	Reakce	Odstranění
PP	8 hod.	120 hod.	6 000,- Kč za každou započatou hodinu prodlení	20 000,- Kč za každé jedno nedodržení doby
TP a IP	24 hod.	240 hod.	2 000,- Kč za každou započatou hodinu prodlení	2 000,- Kč za každé jedno nedodržení doby

4.2.3 SLA pro Obecnou podporu, Správu platformy a Správu orchestrací (odst. 4.1.2, odst. 4.1.3 a odst. 4.1.4 této Přílohy č. 1 Smlouvy)

Požadavek na reakční dobu a odstranění závady Kategorie A ve všech prostředích, včetně smluvních pokut:

Oblast	Kategorie A		Smluvní pokuty	
	Reakce	Odstranění	Reakce	Odstranění
PP	0,5 hod.	4 hod.	3 000,- Kč za každou započatou půlhodinu prodlení	20 000,- Kč za každou započatou hodinu prodlení
TP	4 hod.	48 hod.	2 000,- Kč za každou započatou hodinu prodlení	2 000,- Kč za každou započatou hodinu prodlení
IP	8 hod.	72 hod.	2 000,- Kč za každou započatou hodinu prodlení	2 000,- Kč za každou započatou hodinu prodlení

Požadavek na reakční dobu a odstranění závady Kategorie B ve všech prostředích, včetně smluvních pokut:

Oblast	Kategorie B		Smluvní pokuty	
	Reakce	Odstranění	Reakce	Odstranění
PP	8 hod.	36 hod.	6 000,- Kč za každou započatou hodinu prodlení	20 000,- Kč za každé jedno nedodržení doby
TP a IP	12 hod.	80 hod.	2 000,- Kč za každou započatou hodinu prodlení	2 000,- Kč za každé jedno nedodržení doby

Požadavek na reakční dobu a odstranění závady Kategorie C ve všech prostředích, včetně smluvních pokut:

Oblast	Kategorie C		Smluvní pokuty	
	Reakce	Odstranění	Reakce	Odstranění
PP	8 hod.	36 hod.	6 000,- Kč za každou započatou hodinu prodlení	20 000,- Kč za každé jedno nedodržení doby
TP a IP	24 hod.	120 hod.	2 000,- Kč za každou započatou hodinu prodlení	2 000,- Kč za každé jedno nedodržení doby

4.2.4 SLA na dostupnost

Jedná se o dostupnost provozovaných Subsystemů v pracovním režimu 7x24. Do této doby se nezapočítávají plánované odstávky. Jako nedostupnost bude hodnocen výskyt závady kategorie A. Z pohledu výkonnosti bude nedostupnost služby hodnocena jako nedostupná v případě, že dojde k výpadku poloviny provozovaných serverů jednoho Subsystemu. Vyhodnocovacím obdobím je jeden kalendářní měsíc. Do této doby se nezapočítává doba nefunkčnosti, způsobena systémy neobsaženými v této Smlouvě. Informace o dostupnosti provozovaných Subsystemů budou vždy uvedeny ve Zprávě.

SLA na dostupnost		
Oblast	Požadovaná dostupnost	Výše sankce v Kč
Dostupnost Subsystemů v produkčním prostředí	99%	20 000,- Kč za každý započatý procentní bod pod 99 %
Dostupnost Subsystemů ve školicím prostředí	90%	2 000,- Kč za každý započatý procentní bod pod 90 %
Dostupnost Subsystemů v integračním prostředí	90%	2 000 za každý započatý procentní bod pod 90 %

5 Rozvoj Subsystemů

V rámci rozvoje Subsystemů Objednatel předpokládá poskytování služeb na implementaci rozvojových požadavků a požadavků na změny a dalších případných požadavků, které nejsou zahrnuty ve Službách podpory provozu (např. migrace dat, migrace na vyšší platformu apod.).

V rámci této činnosti musí Poskytovatel pro každou rozvojovou aktivitu zajistit následující oblasti:

- Popis řešení a ocenění požadavků definovaných Objednatelem:
 - Poskytovatel se dále zavazuje, že je schopen dodat kapacity potřebné pro implementaci rozvojového požadavku okamžitě po nabytí účinnosti Dílčí smlouvy.
- Zajištění projektového vedení.
- Vytvoření Dokumentace, případně aktualizace stávající dokumentace, pokud existuje.
- Zajištění implementace schváleného požadavku.
- Aktualizace technické dokumentace.
- Příprava testovacích scénářů a testovacích dat.
- Provedení testů – systémové, integrační, akceptační, výkonnostní a penetrační:
 - Pro konkrétní požadavek nemusí být po písemné dohodě prováděny všechny typy testů;
 - Objednatel může rozporovat přechod mezi jednotlivými koly testů v případě, že kvalita dodávky nebude splňovat dohodnutá kritéria.
- Aktualizace automatizovaných testů (pokud existují).
- Příprava protokolu o provedení testů.
- Podpora testování pracovníků Objednatele.
- Aktualizace provozní dokumentace.
- Školení uživatelů (v max. počtu účastníků školení 50 osob v rozsahu 3 dnů ročně):
 - Příprava školicích materiálů pro školení uživatelů;
 - Příprava dat a prostředí pro školení uživatelů;
 - Realizace školení uživatelů;
 - Vyhodnocení zpětné vazby;
- Příprava produkční sady a postupu nasazení.
- Podpora nasazení do produkce dle Standardu release managementu.
- Zvýšená podpora bezprostředně po nasazení do produkčního prostředí (čl. 7. odst. 7.3 Smlouvy).

5.1 Projektové řízení

Poskytovatel zajistí řešení všech disciplín projektového řízení celého projektu včetně řízení potencionálních poddodávek dalších aplikací ČSSZ, které budou dodávat změny vynucené projektem, a to jak na straně Poskytovatele, tak i na straně Objednatele v souladu se standardy projektového řízení (IPMA, PRINCE 2, apod.).

5.2 Analytická část

V rámci analytické části projektu Poskytovatel zajistí:

- Konsolidaci a ukotvení zadání;
- Provedení detailní analýzy požadavků;
- Návrh architektury jednotlivých úprav Subsystemů;

- Vytvoření detailního návrhu řešení úprav Subsystémů včetně návrhů dopadů do presentační, aplikační i databázové vrstvy (v závislosti na rozsahu požadavků a dopadů realizovaných úprav aktualizace příslušných dokumentů popisující procesní a funkční specifikaci, datovou architekturu, architekturu HW a SW, rozhraní a integraci s okolními subsystémy) a zapracování změn do stávající Dokumentace;
- Analýzu a návrh integrace dotčených Subsystémů a ostatních subsystémů do IS ČSSZ;
- Přípravu a popis testovacích scénářů pro jednotlivé typy testů;
- V závislosti na rozsahu požadavků a dopadů realizovaných úprav zpřesnění akceptačních kritérií.

Výstupy této části:

- Návrh řešení požadovaných úprav Subsystémů;
- V závislosti na rozsahu požadavků a dopadů realizovaných úprav provede Poskytovatel aktualizace příslušných dokumentů popisujících procesní a funkční specifikaci, datovou architekturu, architekturu HW a SW, rozhraní a integraci s okolními subsystémy.

5.3 Vývojová část

V rámci vývojové části projektu Poskytovatel zajistí:

- Okomentovaný programový kód požadovaných změn, se zapracováním požadovaných úprav ve zdrojových kódech příslušných Subsystémech (aplikační i databázová vrstva, resp. DMZ vrstva, pokud je v ní vývoj realizován);
- Řízení a koordinaci participace dotčených a souvisejících týmů a aplikací;
- Proces vývoje a přípravy nasazení, vytvoření instalačních sad pro cílovou platformu;
- Instalační skripty;
- Návrh úpravy konfigurace veškerých částí dodávky;
- Zapracování změn v technické/programátorské dokumentaci (případně vytvoření);
- Zapracování změn v uživatelské dokumentaci (pokud existuje, případně vytvořit změnovou dokumentaci);
- Poskytování případných konzultací k návrhu řešení na úrovni architektury procesů odborných agend, analýzy, designu, implementace, integrace a testování;
- Zajištění a správa vývojového prostředí;
- V případě potřeby provedení revize zdrojových aplikačních (programových) a databázových kódů.

Výstupy této části:

- Výstupy v rámci provedených konzultací;
- Dokumentace;
- Instalační skripty;
- Instalační sady pro cílovou platformu.

V rámci vývojové části projektu Poskytovatel dále zajistí:

Úpravu modulů Subsystémů

Tato část plnění zahrnuje následující činnosti:

- Vývoj modulů/produktů, provedení požadovaných úprav ve zdrojových kódech příslušných Subsystémů (aplikační i databázová vrstva);
- Provedení požadovaných a souvisejících úprav v datovém úložišti Subsystémech (např. návrh a příprava migrace dat, úpravy dat apod.);
- Návrh konfigurace Subsystémů a nastavení integrace.

Výstupy:

- Zdrojové kódy příslušných APV;
- Databázové skripty;
- Konfigurace APV.

5.4 Testovací část

V rámci testovací části projektu Poskytovatel minimálně zajistí:

- Podporu při přípravě testovacích prostředí;
- Podporu při nasazení postupně do IP a TP Objednatele;
- Příprava testovacích dat;
- Funkční testy;
- Integrační testy;
- Penetrační testy;
- Výkonnostní testy;
- Akceptační testy Vytvoření testovací dokumentace a plánu testování
- Přípravu protokolů z testování;
- Podporu testování pracovníků Objednatele;
- Definici požadavků na zajištění produkční platformy;
- Konzultaci a předání příslušných dokumentů dle Standardu release managementu Objednatele pro nasazení do produkčního prostředí;
- Podporu verifikace nastavení a konfigurace po nasazení do produkčního prostředí, podpora roll-outu Subsystemů;
- Odstranění programových chyb Subsystemů.

Výstupy této části:

- Testovací scénáře a testovací dokumentace, plán testování;
- Zpráva z testování;
- Uživatelská, instalační, programátorská dokumentace;
- Plán nasazení;
- Protokol o instalaci;
- Konfigurace, logy;
- Nainstalované Subsystemy.

Objednatel po ukončení plnění dle tohoto odst. 5.4 přílohy č. 1 Smlouvy akceptuje provedení a výsledek testů na základě akceptačního řízení.

5.5 Vytváření nových verzí Subsystemů, upgrade Subsystemů a update Subsystemů

Tato část plnění zahrnuje následující činnosti:

- Integrace do informačního systému ČSSZ;
- Realizace požadovaných změn na rozhraní (včetně okolních systémů);
- Řízení a koordinace participace dotčených a souvisejících týmů a aplikací;
- Odladění konfigurace a nastavení;
- Build proces a příprava instalace, vytvoření instalačních sad pro cílovou platformu;
- Implementace vyvinutého řešení v příslušném prostředí;
- Realizace funkčního, integračního a zátěžového testování;
- Uplatnění příslušných databázových skriptů, provedení příp. migrace dat.

Výstupy:

- Aktualizovaná Dokumentace dle příslušných změn provedených v Subsystémech;
- Zdrojové kódy příslušných Subsystémů;
- Implementované změny integrace;
- Nastavení příslušných konfigurací;
- Databázové skripty.

5.6 Zpracování Dokumentace

Tato část plnění zahrnuje následující činnosti:

- Vytvoření/aktualizace Dokumentace plynoucí z realizace analytických a implementačních činností v rámci této smlouvy (uživatelská, provozní a programátorská dokumentace).

Výstupy:

- Dokumentace uživatelská, provozní a programátorská aktualizovaná dle příslušných změn APV (pokud existuje), případně vytvořit změnovou dokumentaci.

5.7 Výkonnostní požadavky

- Je požadováno, aby Poskytovatel při rozvoji orchestrací definoval výkonnostní požadavky a metriky pro sledování výkonu ve vztahu k zajišťovaným procesům. Ke sledování se požaduje využívat stávající prostředky IIS ČSSZ.

5.8 Nasazování do produkce

Poskytovatel musí zajistit následující aktivity:

- Naplánování nasazení do produkce;
- Přípravu instalačního postupu;
- Úpravu provozní dokumentace;
- Definování finální konfigurace pro produkční prostředí;
- Zvýšená podpora při nasazení.

Objednatel plnění dle tohoto odst. 5.8 této Přílohy č. 1 Smlouvy akceptuje na základě akceptačního řízení.

6 SLUŽBY PŘEVZETÍ

Plán převzetí zahrnuje komplexní aktivity Poskytovatele při převzetí Subsystémů do servisu od předchozího dodavatele.

V rámci převzetí Služeb podpory provozu do servisu se Poskytovatel seznámí se Subsystémy, proškolí své členy realizačního týmu před začátkem poskytování Služeb podpory provozu uvedených Subsystémů takovým způsobem, aby byl schopen zajistit poskytování veškerých Služeb dle předmětu plnění této Smlouvy.

Poskytovatel v rámci této oblasti předloží podrobný návrh, jak bude převzetí do servisu realizovat včetně délek jednotlivých fází převzetí. Zároveň v této části definuje požadavky na součinnost

Objednavatele. Objednatel není povinen při převzetí do servisu zajistit součinnost třetích stran – např. dodavatelů Objednavatele.

Výstupy:

- Plán převzetí

7 SLUŽBY EXITU

Poskytovatel se zavazuje v případě ukončení Smlouvy poskytnout Objednateli nezbytnou součinnost spočívající v předání potřebných informací (například Dokumentace, zdrojové kódy a další relevantní data, viz povinnosti Poskytovatele) nezbytných k přesunu Služeb podpory provozu a Rozvoje na Objednavatele nebo třetí osobu, a zajistit tím bezproblémový přesun těchto poskytovaných Služeb. Poskytovatel je povinen vytvořit Exitový plán tak, aby byla zcela zachována funkčnost Subsystémů a poskytovaných Služeb. Poskytovatel je povinen dodat Exitový plán Objednateli dle pravidel uvedených v čl. 8. Smlouvy.

Výstupy:

- Exitový plán

8 OBECNÁ SOUČINNOST OBJEDNATELE

8.1 Projektová a organizační součinnost

Objednatel zajistí:

- Umožnění vstupu a pohybu v prostorách Objednavatele pracovníkům Poskytovatele a jeho poddodavatelů v rozsahu nezbytném pro poskytování plnění.
- Ustanovení projektových orgánů:
 - Garanta / sponzora projektu;
 - Projektový/řešitelský tým včetně případně jeho dekompozice na: analytický, školicí, bezpečnostní, infrastrukturní a podobné;
 - Jmenovat klíčové uživatele pro uživatelské testování a budoucí poskytování interní znalostní a metodické podpory.
- Stanovení garantů
 - Garanta dat a evidencí – z pohledu požadavků na správu dat a datový katalog;
 - Garantů metodiky – z pohledu věcné náplně a správnosti;
 - Garantů Subsystémů – z pohledu realizačního, technického;
 - Garanta provozu – z pohledu nasazení, provozní správy a podpory;
- Vybavení projektových orgánů a garantů nezbytnou odpovědností a jí odpovídajícími pravomocemi
- Personální zajištění správy a podpory jednotlivých prostředí:
 - Integračního;
 - Testovacího a školicího;
 - Produkčního.
- Připomínkování a schvalování dokumentačních výstupů projektu v přiměřených termínech a lhůtách, aby nedocházelo k narušení harmonogramu projektu v oblasti:
 - Řídících dokumentů projektu (zápisy jednání, harmonogramy a plány, zprávy řídicímu výboru, atp.);
 - Projektových výstupů (dokumentů jako dílčí analýzy, návrhy, uživatelská / provozní dokumentace, atp.);

- Formálních výstupů projektu (předávacích, testovacích, akceptačních protokolů).
- Zajistí případnou součinnost třetích stran v termínech harmonizovaných s projektem a v rozsahu dle Objednatel akceptovaných požadavků, zejména:
 - Realizace rozhraní na spolupracující systémy a produkty třetích stran;
 - Zajištění instalace do prostředí ČSSZ:
 - Integrační prostředí (dále jen IP);
 - Testovací / školící prostředí (dále jen TP);
 - Produkční prostředí (dále jen PP).
 - Realizace souvisejících služeb dodávaných třetími stranami;
 - Řešení chyb a odstranění jejich příčin v případě zavinění třetí stranou.
- Vedení projektu za stranu Objednatele jako celek a organizovat spolupráci všech dílčích projektových týmů Objednatele a projektových týmů třetích stran, které nejsou řízeny Poskytovatelem;
- Vytvoření podmínek pro realizaci školení – konkrétně poskytnout:
 - Školící prostory;
 - Technickou infrastrukturu pro školení s nainstalovaným Subsystémem (testovací školící prostředí);
 - Součinnost nezbytných externích systémů ve školícím prostředí (například AAA portál, KE, atp.).
- Zajistí účast pracovníků příslušné cílové skupiny na školení:
 - Klíčových uživatelů;
 - Uživatelů;
 - Administrátorů.

8.2 Legislativní součinnost

Objednatel zajistí vymezení legislativního rámce, právní a metodické podpory při výkladu a posouzení správnosti implementace platné legislativy a připravovaných legislativních změn. Zajišťuje Garant metodiky případně ve spolupráci s Garantem dat a evidencí.

8.3 Věcná součinnost

Objednatel zajistí:

- Specifikaci zadání, požadavků a podmínek realizace plnění, včetně veškerých potřebných a relevantní dokumentů, zejména:
 - Zadání – požadavky na funkcionalitu;
 - Omezení, požadavky na zabezpečení a výkonnost;
 - Související metodické pokyny a interní směrnice v aktuální podobě;
 - Standardy IKT a provozní podmínky.
- Poskytování informací pro upřesnění zadání předmětu plnění a tvorbu výstupů formou konzultací a aktivní účasti jednání pracovního týmu a při projednávání pracovních verzí projektových výstupů;
- Schvalování výstupů plnění v přiměřených termínech a lhůtách, aby nedocházelo k narušení dohodnutého harmonogramu;
- Realizaci akceptačního testování.

8.4 Technická / technologická součinnost

Objednatel zajistí:

- Dostupnost potřebné a odsouhlasené HW a SW infrastruktury pro realizaci plnění dle akceptovaných požadavků v jednotlivých prostředích Objednatele:

- IP;
- TP;
- PP.
- Alokaci požadovaných výkonnostních a kapacitních zdrojů na datové vrstvě a v centrálním datovém úložišti podle požadavků, odsouhlasených v návrhové fázi a během přípravy přechodu do produkčního použití;
- Licence standardního SW, který není předmětem dodávky, zejména:
 - Operačního systému aplikačních serverů;
 - Virtualizačního software;
 - Databázového systému;
 - SW vybavení klientských stanic – dle standardu.
- Zpřístupnění rozhraní jiných subsystémů Objednatele, se kterými se mají dodávané Subsystémy integrovat, a to ve všech prostředích;
- Přístup pracovníků Poskytovatele do IP a TP prostředí v rozsahu nezbytném pro realizaci předmětu plnění;
- Správu jednotlivých prostředí;
- Upozorňování na odstávky v IIS ČSSZ, případně subsystémů třetích stran, které mohou ovlivnit předmět plnění nebo jeho vlastnosti;
- Provádění instalace, konfiguračního nastavení a souvisejících administrativních postupů při nasazování Subsystémů do jednotlivých prostředí s omezeným přístupem Poskytovatele, zejména:
 - Datové vrstvy;
 - Klientské vrstvy;
 - Testovacího/školicího prostředí;
 - Produkčního prostředí.
- Poskytování provozních protokolů a záznamů pro účely diagnostiky, identifikace problémů či hledání a odstraňování chyb.

Přesnější vymezení obsahu a způsobu poskytování součinností mezi Poskytovatelem a Objednatelem bude specifikováno v každé Dílčí smlouvě v závislosti na předmětu plnění.

9 TYPY OSOBNÍCH ÚDAJŮ

V následující tabulce je uveden přehled nejpoužívanějších typů osobních údajů.

Základní osobní údaje	• Jméno a Příjmení
	• Věk / Datum narození
	• Rodné číslo
	• Pohlaví
	• Adresa
	• Kontakt (telefon, mail)
Citlivé osobní údaje	• Postižení nebo invalidita
	• Detaily o tělesném a duševním zdraví nebo stavu
	• Důvody absence obsahující specifické detaily o zdravotním stavu
	• Dietologické požadavky plynoucí ze zdravotního stavu
Finanční údaje	• Údaje o bankovním účtu
	• Plat / mzda

2018+

Příloha č. 2
Realizační tým Poskytovatele

	Člen realizačního týmu	Kontaktní údaje
1.	Projektový manažer	Jméno a příjmení: [REDACTED] Telefon: [REDACTED] E-mail: [REDACTED]
1.	Projektový manažer	Jméno a příjmení: [REDACTED] Telefon: [REDACTED] E-mail: [REDACTED]
2.	Architekt integračních řešení realizovaných na platformě BizTalk	Jméno a příjmení: [REDACTED] Telefon: [REDACTED] E-mail: [REDACTED]
2.	Architekt integračních řešení realizovaných na platformě BizTalk	Jméno a příjmení: [REDACTED] Telefon: [REDACTED] E-mail: [REDACTED]
3.	Specialista na implementaci integračních řešení realizovaných na platformě BizTalk	Jméno a příjmení: [REDACTED] Telefon: [REDACTED] E-mail: [REDACTED]
3.	Specialista na implementaci integračních řešení realizovaných na platformě BizTalk	Jméno a příjmení: [REDACTED] Telefon: [REDACTED] E-mail: [REDACTED]
4.	Specialista na vývoj řešení na platformě .NET	Jméno a příjmení: [REDACTED] Telefon: [REDACTED] E-mail: [REDACTED]
5.	Specialista na testování integračních řešení realizovaných na platformě BizTalk	Jméno a příjmení: [REDACTED] Telefon: [REDACTED] E-mail: [REDACTED]
5.	Specialista na testování integračních řešení realizovaných na platformě BizTalk	Jméno a příjmení: [REDACTED] Telefon: [REDACTED] E-mail: [REDACTED]

2018+

6.	Specialista na provozní prostředí platformy BizTalk	Jméno a příjmení: [REDACTED] Telefon: [REDACTED] E-mail: [REDACTED]
7.	Specialista pro databáze prostředí platformy BizTalk	Jméno a příjmení: [REDACTED] Telefon: [REDACTED] E-mail: [REDACTED]
8.	Specialista pro bezpečnost IS	Jméno a příjmení: [REDACTED] Telefon: [REDACTED] E-mail: [REDACTED]
9.	Analytik pro integrační řešení	Jméno a příjmení: [REDACTED] Telefon: [REDACTED] E-mail: [REDACTED]
9.	Analytik pro integrační řešení	Jméno a příjmení: [REDACTED] Telefon: [REDACTED] E-mail: [REDACTED]
10.	Analytik pro příjem a zpracování elektronických podání	Jméno a příjmení: [REDACTED] Telefon: [REDACTED] E-mail: [REDACTED]
10.	Analytik pro příjem a zpracování elektronických podání	Jméno a příjmení: [REDACTED] Telefon: [REDACTED] E-mail: [REDACTED]
11.	Specialista na serverové operační systémy Microsoft	Jméno a příjmení: [REDACTED] Telefon: [REDACTED] E-mail: [REDACTED]
12.	Manažer servisní podpory	Jméno a příjmení: [REDACTED] Telefon: [REDACTED] E-mail: [REDACTED]
12.	Manažer servisní podpory	Jméno a příjmení: [REDACTED] Telefon: [REDACTED] E-mail: [REDACTED]

Rámcová dohoda na poskytování služeb podpory a rozvoje integračních řešení na platformě BizTalk

2018+

13.	Pracovník Service Desku	Jméno a příjmení: [REDACTED] Telefon: [REDACTED] E-mail: [REDACTED]
14.	Pracovník Service Desku	Jméno a příjmení: [REDACTED] Telefon: [REDACTED] E-mail: [REDACTED]



**Příloha č. 3
Oprávněné osoby**

Za Objednatele:

ve věcech smluvních:

Jméno a příjmení	[REDACTED]
Adresa	Křížová 25, 225 08 Praha 5
E-mail	[REDACTED]
Telefon	[REDACTED]

ve věcech obchodních:

Jméno a příjmení	[REDACTED]
Adresa	Křížová 25, 225 08 Praha 5
E-mail	[REDACTED]
Telefon	[REDACTED]

ve věcech technických:

Jméno a příjmení	[REDACTED]
Adresa	Křížová 25, 225 08 Praha 5
E-mail	[REDACTED]
Telefon	[REDACTED]

Za Poskytovatele:

ve věcech smluvních:

Jméno a příjmení	[REDACTED]
Adresa	Budějovická 778/3a, Praha 4 – Michle, PSČ 140 00
E-mail	[REDACTED]
Telefon	[REDACTED]

ve věcech obchodních:

Jméno a příjmení	[REDACTED]
Adresa	Budějovická 778/3a, Praha 4 – Michle, PSČ 140 00
E-mail	[REDACTED]
Telefon	[REDACTED]

ve věcech technických:

Jméno a příjmení	[REDACTED]
Adresa	Budějovická 778/3a, Praha 4 – Michle, PSČ 140 00
E-mail	[REDACTED]
Telefon	[REDACTED]



2018+

Příloha č. 4 Seznam poddodavatelů

1)

Název: OKsystem a.s.
Sídlo: Na Pankráci 1690/125, 140 21 Praha 4 – Nusle
Právní forma: akciová společnost
Identifikační číslo: 27373665
Rozsah plnění Rámcové dohody: Podpora architektonických, analytických a programátorských činností, podpora specializovaných prací integračních řešení, vedení projektu, návrhu architektury, implementační služby, testovací služby, bezpečnostní služby, služby podpory.
Více v doložené Smlouvě o subdodávce ve veřejné zakázce. 65% z celku, z toho 35% z celku OKsystem vlastními kapacitami, 30% z celku kapacitami Microsoft s.r.o., jako poddodavatele v druhém sledu.

2) – poddodavatel poddodavatele

Název: MICROSOFT s.r.o.
Sídlo: Vyskočilova 1561/4a, Michle, 140 00 Praha 4
Právní forma: společnost s ručením omezeným
Identifikační číslo: 47123737
Rozsah plnění Rámcové dohody: Expertní podpora spec. činností na platformě BizTalk.
Podpora specializovaných prací v oblasti integračních řešení.
Supervize napříč celým životním cyklem dílčích dodávek (analýza, architektura a design řešení, deployment). Odborný dohled nad technologickým prostředím koncového zákazníka.
30% z celku (viz výše)

2018+

Příloha č. 5

Cena

Vyplněný dokument „ČSSZ_BizTalk (2018)_P2_Závazný vzor Rámcové dohody_P5_Ceník v2.xlsx“

Služby převzetí	Cena v Kč/ jednotka bez DPH	Maximální počet jednotek	Celková cena v Kč bez DPH	Celková cena v Kč s DPH
Cena za poskytování Služeb převzetí (dle čl. 3.1.1 Smlouvy)				
Cena za Služby převzetí				

Cena za Služby podpory provozu	Cena v Kč/ jednotka (jeden měsíc) bez DPH	Maximální počet jednotek	Celková cena v Kč bez DPH	Celková cena v Kč s DPH
Expertní podpora				
Obecná podpora				
Správa platformy				
Správa orchestrací				
Předmět plnění - Celková cena za Služby podpory provozu (dle čl. 3.1.2 Smlouvy)				
Celková cena za Služby podpory provozu				

Cena za Rozvoj (dle čl. 3.1.3 Smlouvy)	Cena v Kč/ jednotka (jeden člověkodenní) bez DPH	Počet člověkodní	Celková cena v Kč bez DPH	Celková cena v Kč s DPH
1. Projektový manažer				
2. Architekt integračních řešení realizovaných na platformě BizTalk				
3. Specialista na implementaci integračních řešení realizovaných na platformě BizTalk				
4. Specialista na vývoj řešení na platformě .NET				
5. Specialista na testování integračních řešení realizovaných na platformě BizTalk				
6. Specialista na provozní prostředí platformy BizTalk				
7. Specialista pro databáze prostředí platformy BizTalk				
8. Specialista pro bezpečnost IS				
9. Analytik pro integrační řešení				
10. Analytik pro příjem a zpracování elektronických podání				
11. Specialista na serverové operační systémy Microsoft				
12. Manažer servisní podpory				
13. Pracovník Service Desku				
14. Pracovník Service Desku				
Maximální cena za Rozvoj				

Služby exitu	Cena v Kč/ jednotka bez DPH	Maximální počet jednotek	Celková cena v Kč bez DPH	Celková cena v Kč s DPH
Cena za poskytování Služeb exitu (dle čl. 3.1.4 Smlouvy)				
Cena za Služby exitu				

NAŘÍDKOVÁ CENA (Celkem)	160 306 250,00 Kč	193 970 562,50 Kč
-------------------------	-------------------	-------------------

2018+

Příloha č. 6
Vývojové standardy Objednatele

Číslo	Název souboru	Název dokumentu	Verze
1.	std_db_20151113_v0.97.doc	Standard databází	0.97
2.	std_inet_1_12.doc	Standard připojení k Internetu	1.12
3.	std_pošta_1_01.pdf	Standard poštovního systému ČSSZ	1.01
4.	std_AD_DNS_DHCP_NTP_2.05.pdf	Standard AD DNS DHCP	2.05
5.	std_AVO1_11.doc	Standard Antivirové ochrany	1.11
6.	Standard systémové konfigurace pracovní stanice 2.30	Standard systémové konfigurace pracovní stanice	2.30
7.	Std_mgmt_v.0.54.doc	Standard Management	0.54
8.	std_metodikavyvoje_1_0_21.pdf	Standard metodiky vývoje	1_0_21
9.	std_pravidlareleasemanagementu_apv_1_2_7.pdf	Standard Release managementu	1_2_7
10.	std_net_1-95.docx	Standard síťové infrastruktury	1.95
11.	Programátorské konvence .NET 2.0 - 4.5_v1_0_19.pdf	Programátorské konvence .NET 2.0 - 4.5	1_0_19
12.	BizTalkDevelopmentStandard.v2.01.pdf	Standard pro tvorbu aplikací pro Microsoft BizTalk server	2.01
13.	AAA_Pozadavky_na_aplikace_v9.02	Požadavky na nové aplikace při integraci do AAA portálu	9.02
14.	Standard_pro_tvorbu_skriptu_db_Oracle_0.4	Standard pro tvorbu, předávání a spouštění skriptů v databázích Oracle	0.4
15.	Standard API rozhraní systému DMA_CSSZ_DMS_WS_API_DMA_v4_3.pdf	API ROZHRANÍ SYSTÉMU DMA: WS_API_DMA - Standard rozhraní pro ukládání dokumentů do DMS	4.3
16.	CSSZ_DU_STD_V_1.12.doc	Standard provozu databáze Oracle	1.12
17.	std_srv_0.41.doc	Standard systémové konfigurace aplikačních serverů	0.41
18.	std_PKI_v2.pdf	Standard pro PKI	2.0
19.	Standard Komunikace SD s exter firm v1_00	Standard komunikace Servicedesku s externími firmami	1.00
20.	Standard Připravenost IIS ČSSZ na otevřená data.pdf	Standard Připravenost IIS ČSSZ na otevřená data	0.4
21.	Std provoz prostředí v4	Standard provozních prostředí v prostředí IKT ČSSZ.docx	4.00
22.	Standard Tvorba IRI RDF zdrojů.pdf	Standard Tvorba IRI RDF zdrojů	0.2

Rámcová dohoda na poskytování služeb podpory a rozvoje integračních řešení na platformě BizTalk

2018+

23.	Standard Využívání KE.pdf	Standard využívání kmenových evidencí	0.4
24.	Standard Využívání datového katalogu.pdf	Standard využívání datového katalogu	0.4
25.	Standard Číselníky ČSSZ.pdf	Standard Číselníky ČSSZ	0.5

Příloha č. 7

Podrobný popis způsobu uzavírání Dílčích smluv

Způsob uzavírání Dílčích smluv

1. Dílčí smlouva se uzavírá na základě písemné výzvy k poskytnutí plnění, jež je návrhem na uzavření Dílčí smlouvy (dále jen „**Výzva**“). Výzva musí být učiněna (i) listinnou formou nebo (ii) elektronickými prostředky. Úmysl realizovat plnění na základě této Smlouvy oznámí Objednatel Poskytovateli písemně prostřednictvím oprávněných osob uvedených v Příloze č. 3 této Smlouvy.
2. Poskytovatel je povinen Výzvu Objednatele potvrdit nejpozději do 10 pracovních dnů ode dne jejího doručení Poskytovateli, s výjimkou případů, kdy (i) Poskytovatel oznámí Objednateli nezbytnost prodloužení této lhůty, a to zejména s ohledem na objektivní složitost požadovaného předmětu dílčího plnění; (ii) Poskytovateli brání v potvrzení Výzvy vážné důvody, které není schopen objektivně překonat, přičemž je Poskytovatel povinen tyto důvody Objednateli neprodleně oznámit.
3. Výzva dle odst. 1. této Přílohy č. 7 této Smlouvy musí obsahovat zejména následující náležitosti:
 - 3.1 označení této Smlouvy a smluvních stran a pořadové číslo Dílčí smlouvy dle vzestupného číslování od počátku plnění dle této Smlouvy;
 - 3.2 požadovaný termín realizace plnění;
 - 3.3 specifikaci požadovaného plnění a závazných akceptačních kritérií, jejichž splnění Objednatel pro akceptaci Služeb požaduje;
 - 3.4 předpokládaný rozsah v ČD, je-li to možné s ohledem na povahu požadovaného plnění;
 - 3.5 specifikaci místa plnění; a
 - 3.6 podpis osoby oprávněné zastupovat Objednatele.
4. V případě, že Výzva neobsahuje všechny povinné náležitosti uvedené v odst. 3. této přílohy č. 7 této Smlouvy nebo obsahuje vady, je Poskytovatel oprávněn Výzvu odmítnout, je však povinen o tom Objednatele písemně informovat včetně označení těch částí Výzvy, které jsou v rozporu s odst. 3. této Přílohy č. 7 této Smlouvy, a to nejpozději ve lhůtě 3 pracovních dnů od jejího doručení. Vadou Výzvy je zejména neurčitost zadání nebo rozpor s touto Smlouvou. Vadou Výzvy také je, pokud obsahuje nepřiměřeně krátký termín plnění nebo nízký rozsah odhadované pracnosti, přičemž v takovém případě je Poskytovatel povinen tyto skutečnosti konkrétně a detailně specifikovat a odůvodnit. Objednatel je povinen odstranit případné vady Výzvy, které budou řádně specifikované Poskytovatelem a Výzvu opětovně předložit Poskytovateli. Neodstraní-li Objednatel vady Výzvy, je Poskytovatel povinen průběžně (minimálně 1x měsíčně) na trvání tohoto stavu Objednatele upozorňovat, a to až do té doby, než Objednatel rozhodne, že Výzvu bere zpět, nebo specifikované vady odstraní.

- 5.** Za potvrzení Výzvy Objednatele se považuje doručení návrhu Dílčí smlouvy Poskytovatelem Objednateli. Poskytovatelem předložený návrh Dílčí smlouvy musí být v souladu s touto Smlouvou, s požadavky Objednatele uvedenými ve Výzvě a v souladu se zadáním, které bylo nedílnou součástí Výzvy Objednatele a stane se nedílnou součástí uzavřené Dílčí smlouvy. Cena za realizaci dílčího plnění bude určena v souladu se zadáním a s příslušnými ustanoveními této Smlouvy.
- 6.** Objednatel se zavazuje Poskytovatelem doručený návrh Dílčí smlouvy nejpozději do 30 pracovních dnů ode dne jeho doručení odsouhlasit a podepsat nebo oznámit Poskytovateli, že s předloženým návrhem Dílčí smlouvy nesouhlasí a z jakých důvodů.
- 7.** Objednatel není povinen vystavit byť jedinou Výzvu dle odst. 1. této Přílohy č. 7 této Smlouvy.

Příloha č. 8
Vzor Dílčí smlouvy

DÍLČÍ SMLOUVA Č....

Smluvní strany:

Česká republika – Česká správa sociálního zabezpečení

se sídlem: Křížová 25, 225 08 Praha 5

IČO: 00006963

bank. spojení: Česká národní banka

č. účtu: 10006-127001/0710

zastoupená: [BUDE DOPLNĚNO OBJEDNATELEM]

jednající: [BUDE DOPLNĚNO OBJEDNATELEM]

(dále jen „**Objednatel**“)

a

Asseco Central Europe, a.s.

se sídlem: Budějovická 778/3a, Praha 4 – Michle, PSČ 140 00

IČO: 27074358

DIČ: CZ27074358

společnost zapsaná v obchodním rejstříku vedeném Městským soudem v Praze,
oddíl B, vložka 8525

bank. spojení: ČSOB, a.s.

č. účtu: 1657960/0300

zastoupená: 

(dále jen „**Poskytovatel**“)

dnešního dne uzavřely tuto dílčí smlouvu na základě Rámcové dohody na podporu a rozvoj APV pro pojistné dávky a statistiky – 2018 + uzavřené mezi nimi dne [DOPLNÍ POSKYTOVATEL] (dále jen „**Rámcová dohoda**“) v souladu s ustanovením § 1746 odst. 2 zák. č. 89/2012 Sb., občanského zákoníku, ve znění pozdějších předpisů (dále jen „**Občanský zákoník**“)

(dále jen „**Smlouva**“)

Smluvní strany, vědomy si svých závazků v této Smlouvě obsažených a s úmyslem být touto Smlouvou vázány, dohodly se na následujícím znění této Smlouvy:

1. ÚVODNÍ UJEDNÁNÍ

- 1.1 Smluvní strany uzavřely shora uvedenou Rámcovou dohodu za účelem rámcového vymezení podmínek plnění týkající se veřejné zakázky Podpora a rozvoj APV pro pojistné dávky a statistiky – 2018 +.
- 1.2 Objednatel a Poskytovatel uzavírají tuto Smlouvu v souladu s postupem dle Přílohy č. 7 Rámcové dohody a ve smyslu ustanovení § 132 zákona č. 134/2016 Sb., o zadávání veřejných zakázek, ve znění pozdějších předpisů.

2. PŘEDMĚT PLNĚNÍ

- 2.1 Poskytovatel se zavazuje poskytnout Objednateli služby specifikované v Příloze č. 1 této Smlouvy (dále jen „**Služby**“).

3. HARMONOGRAM PLNĚNÍ

- 3.1 Poskytovatel se zavazuje poskytnout Objednateli Služby v termínech specifikovaných v Příloze č. 1 této Smlouvy.

4. MÍSTO PLNĚNÍ

- 4.1 Poskytovatel se zavazuje poskytnout Objednateli Služby v místech/místě plnění specifikovaných/specifikovaném v Příloze č. 1 této Smlouvy.

5. CENA PLNĚNÍ

- 5.1 Objednatel se zavazuje uhradit Poskytovateli cenu za řádně poskytnuté Služby určenou pro příslušné Služby v souladu s podmínkami stanovenými Rámcovou dohodou a jejími přílohami.
- 5.2 Faktura bude vystavena v souladu s příslušnými ujednáními Rámcové dohody./ Faktura bude vystavena [BUDE DOPLNĚNO].

6. OPRÁVNĚNÉ OSOBY

- 6.1 Oprávněné osoby oprávněné zastupovat smluvní strany v záležitostech této Smlouvy jsou: [BUDE DOPLNĚNO]

7. ZÁRUKA

- 7.1 Záruka bude poskytována ode dne akceptace jednotlivých dílčích plnění (fází)./Záruka bude poskytována ode dne akceptace Služeb jako celku.

8. ZÁVĚREČNÁ UJEDNÁNÍ

- 8.1 Tato Smlouva nabývá platnosti dnem podpisu oběma smluvními stranami a účinnosti dnem uveřejnění v registru smluv v souladu se zákonem č. 340/2015 Sb., o zvláštních podmínkách účinnosti některých smluv, uveřejňování těchto smluv a o registru smluv (zákon o registru smluv), ve znění pozdějších předpisů, Objednatel. /Tato Smlouva nabývá platnosti ke dni podpisu této Smlouvy oběma smluvními stranami a účinnosti dnem uveřejnění v registru smluv v souladu se zákonem č. 340/2015 Sb., o zvláštních podmínkách účinnosti některých smluv, uveřejňování těchto smluv a o registru smluv (zákon o registru smluv), ve znění pozdějších předpisů, nebo ke dni, kdy bude Poskytovateli ze strany Objednatele doručeno oznámení, že Objednateli bylo schváleno Stanovení výdajů financování akce ze státního rozpočtu ze strany příslušného správce rozpočtové kapitoly, tedy ze strany Ministerstva práce a sociálních věcí a to dle toho, který z těchto okamžiků nastane později. Nedojde-li ke Stanovení výdajů na financování předmětné akce, a to ani do 120 (slovy: jedno sto dvaceti) kalendářních dnů ode dne nabytí platnosti této Smlouvy, tato Smlouva se od svého počátku ruší. Smluvní strany nejsou v takovém případě povinny hradit si navzájem účelně vynaložené náklady a prohlašují, že mezi Smluvními stranami neexistují žádné závazky a/nebo nároky, jejichž splnění by mohla druhá Smluvní strana požadovat.
- 8.2 Smluvní strany prohlašují, že Poskyvatel sdělil Objednateli před podpisem této Smlouvy, zda jsou informace uvedené v této Smlouvě a jejích přílohách obchodním tajemstvím Poskyvatele ve smyslu ustanovení § 504 Občanského zákoníku či nikoliv. V případě, že by Poskyvatel trval na tom, že některý údaj obsažený v této Smlouvě a jejích přílohách je obchodním tajemstvím a následně vyšlo najevo, že údaj nenaplňoval podmínky stanovené v ustanovení § 504 Občanského zákoníku, za nesprávné označení údaje za obchodní tajemství nese odpovědnost Poskyvatel.
- 8.3 Není-li v této Smlouvě stanoveno jinak nebo neplyne-li z povahy věci jinak, mají veškeré pojmy definované v Rámcové dohodě a použité v této Smlouvě stejný význam, jako v Rámcové dohodě.
- 8.4 Pokud bude kterékoli ujednání této Smlouvy shledáno neplatným či nevymahatelným nebo se takovým stane po uzavření této Smlouvy, nebude tím dotčena platnost či vymahatelnost ostatních ujednání této Smlouvy. Smluvní strany na základě požadavku druhé Smluvní strany neprodleně nahradí neplatné či nevymahatelné ujednání ujednáním platným a vymahatelným, jehož obsah se v maximální možné míře blíží účelu neplatného či nevymahatelného ujednání.
- 8.5 V případě rozporů ujednání těla Smlouvy a její přílohy budou mít přednost ujednání těla Smlouvy.
- 8.6 Tato Smlouva je vyhotovena v 5 (slovy: pěti) stejnopisech, přičemž Objednatel obdrží 3 (slovy: tři) stejnopisy a Poskyvatel obdrží 2 (slovy: dva) stejnopisy.
- 8.7 Nedílnou součástí Smlouvy tvoří tato příloha:
- Příloha č. 1 Specifikace Služeb [BUDE DOPLNĚNO]

**Smluvní strany prohlašují, že si tuto Smlouvu přečetly, že s jejím obsahem souhlasí a na
důkaz toho k ní připojují svoje podpisy.**

Objednatel

V _____ dne _____

Poskytovatel

V _____ dne _____

.....
**Česká republika – Česká správa sociálního
zabezpečení**

[DOPLNÍ OBJEDNATEL]

.....
Asseco Central Europe, a.s.

