

**S M L O U V A**  
**O ZŘÍZENÍ SLUŽEBNOSTI INŽENÝRSKÉ SÍTĚ**  
**práva uložení, provozu a údržby minerálovodu,**  
**čerpací šachty minerálních vod s akumulací jímky,**  
**odpadního potrubí a ovládacího kabelu čerpadla**  
**dle ust. § 1257 a násl. občanského zákoníku**

sepsaná v advokátní kanceláři  
JUDr. Milana Veselého v Mariánských Lázních  
a uzavřená dne níže uvedeného

mezi

**vlastníkem pozemku:**

**Město Mariánské Lázně**, se sídlem úřadu 353 01 Mariánské Lázně, Ruská 155, IČ: 00254061, DIČ: CZ00254061,  
zastoupené starostou města Ing. [REDAKCE]  
(dále jen **povinný**, popř. **smluvní strana**)

a

**oprávněnou osobou:**

**CRISTAL PALACE a. s.**, se sídlem: Hlavní třída 61/66, 353 01 Mariánské Lázně, IČ: 45359172, zapsaná  
v obchodním rejstříku u Krajského soudu v Plzni, v oddíle B, vložka 202, zastoupená místopředsedou  
představenstva [REDAKCE] a členem představenstva [REDAKCE]  
(dále jen **oprávněný**, popř. **smluvní strana**)

t a k t o:

I.

Zřízení služebnosti inženýrské sítě a práva a povinnosti smluvních stran

1. Povinný je v souladu s výpisem z katastru nemovitostí (LV 1) od Katastrálního úřadu pro Karlovarský kraj, Katastrální pracoviště Cheb jediným vlastníkem níže uvedených pozemkových parcel:

- poz. parc. č. 42 ostatní plocha, zeleň o výměře 4714 m<sup>2</sup>,
  - poz. parc. č. 159/6 ostatní plocha, ostatní komunikace o výměře 2950 m<sup>2</sup>,
  - poz. parc. č. 167/1 ostatní plocha, ostatní komunikace o výměře 10505 m<sup>2</sup>,
  - poz. parc. č. 180/1 ostatní plocha, ostatní komunikace o výměře 15927 m<sup>2</sup>,
  - poz. parc. č. 830/1 ostatní plocha, zeleň o výměře 42964 m<sup>2</sup>,
  - poz. parc. č. 848/2 ostatní plocha, ostatní komunikace o výměře 315 m<sup>2</sup>,
  - poz. parc. č. 848/5 ostatní plocha, ostatní komunikace o výměře 125 m<sup>2</sup>,
  - poz. parc. č. 848/6 ostatní plocha, ostatní komunikace o výměře 749 m<sup>2</sup>,
  - poz. parc. č. 848/7 ostatní plocha, zeleň o výměře 5764 m<sup>2</sup>,
  - poz. parc. č. 848/8 ostatní plocha, zeleň o výměře 8116 m<sup>2</sup>,
  - poz. parc. č. 848/9 ostatní plocha, zeleň o výměře 1487 m<sup>2</sup>,
  - poz. parc. č. 849/1 ostatní plocha, zeleň o výměře 16510 m<sup>2</sup>,
  - poz. parc. č. 849/2 ostatní plocha, ostatní komunikace o výměře 694 m<sup>2</sup>,
  - poz. parc. č. 849/3 ostatní plocha, zeleň o výměře 3430 m<sup>2</sup>,
  - poz. parc. č. 854 ostatní plocha, zeleň o výměře 6828 m<sup>2</sup>,
  - poz. parc. č. 866/3 ostatní plocha, ostatní komunikace o výměře 173 m<sup>2</sup>,
  - poz. parc. č. 1158 ostatní plocha, ostatní komunikace o výměře 800 m<sup>2</sup>,
  - poz. parc. č. 1222 ostatní plocha, ostatní komunikace o výměře 4290 m<sup>2</sup>,
  - poz. parc. č. 1235 ostatní plocha, ostatní komunikace o výměře 165 m<sup>2</sup>,
- v kat. území 691585 Mariánské Lázně, obec 554642 Mariánské Lázně.

2. Povinný zatěžuje část služebných pozemků, tj. poz. parc. č. 42 ostatní plocha, zeleň o výměře 4714 m<sup>2</sup>, poz. parc. č. 159/6 ostatní plocha, ostatní komunikace o výměře 2950 m<sup>2</sup>, poz. parc. č. 167/1 ostatní plocha, ostatní komunikace o výměře 10505 m<sup>2</sup>, poz. parc. č. 180/1 ostatní plocha, ostatní komunikace o výměře 15927 m<sup>2</sup>, poz. parc. č. 830/1 ostatní plocha, zeleň o výměře 42964 m<sup>2</sup>, poz. parc. č. 848/2 ostatní plocha, ostatní komunikace o výměře 315 m<sup>2</sup>, poz. parc. č. 848/5 ostatní plocha, ostatní komunikace o výměře 125 m<sup>2</sup>, poz. parc. č. 848/6 ostatní plocha, ostatní komunikace o výměře 749 m<sup>2</sup>, poz. parc. č. 848/7 ostatní plocha, zeleň o výměře 5764 m<sup>2</sup>, poz. parc. č. 848/8 ostatní plocha, zeleň o výměře 8116 m<sup>2</sup>, poz. parc. č. 848/9 ostatní plocha, zeleň o výměře 1487 m<sup>2</sup>, poz. parc. č. 849/1 ostatní plocha, zeleň o výměře 16510 m<sup>2</sup>, poz. parc. č. 849/2 ostatní plocha, ostatní komunikace o výměře 694 m<sup>2</sup>, poz. parc. č. 849/3 ostatní plocha, zeleň o výměře 3430 m<sup>2</sup>, poz. parc. č. 854 ostatní plocha, zeleň o výměře 6828 m<sup>2</sup>, poz. parc. č. 866/3 ostatní plocha, ostatní komunikace o výměře 173 m<sup>2</sup>, poz. parc. č. 1158 ostatní plocha, ostatní komunikace o výměře 800 m<sup>2</sup>, poz. parc. č. 1222 ostatní plocha, ostatní komunikace o výměře 4290 m<sup>2</sup>, poz. parc. č. 1235 ostatní plocha, ostatní komunikace o výměře 165 m<sup>2</sup>, v kat. území 691585 Mariánské Lázně, obec 554642 Mariánské Lázně, služebností inženýrské sítě, specifikované jako právo uložení, provozu a údržby minerálovodu, čerpací šachty minerálních vod s akumulací jímky, odpadního potrubí a ovládacího kabelu čerpadla, a to ve prospěch oprávněného (služebnost se zřizuje jako osobní). Rozsah služebnosti je vyznačen v geometrickém plánu č. 1965-004/2015 ze dne 24. 10. 2018 zhotoveném geodetickou kanceláří Ing. Boris Zugar – GEO team, Jáchymovská 349/80, Karlovy Vary, a odsouhlaseném Katastrálním úřadem pro Karlovarský kraj, Katastrální pracoviště Cheb dne 29. 10. 2018. Předmětný geometrický plán tvoří přílohu této smlouvy a je její nedílnou součástí. Služebnost se zřizuje na dobu neurčitou.
3. Oprávněný práva vyplývající ze služebnosti přijímá a povinný je povinen tuto služebnost strpět a zdržet se všeho, co by vedlo k ohrožení inženýrské sítě. Oprávněný je povinen při výkonu svých oprávnění šetřit práv povinného. Účelem služebnosti je uložení minerálovodu v rámci akce – stavby „Přívod minerální vody pro hotel Cristal Mariánské Lázně“.
4. Služebnost musí být realizována dle „Technických podmínek pro výkopové práce a uložení inženýrských sítí v místních komunikacích“ stanovených společností TECHNICKÝ A DOPRAVNÍ SERVIS, s. r. o. Oprávněný je povinen každý další vstup na nemovitosti povinného např. za účelem opravy, údržby nebo rekonstrukce minerálovodu, bezprostředně oznámit povinnému a současně dodržet „Technické podmínky“, které tvoří přílohu této smlouvy. Při vstupu na pozemky je oprávněný povinen počínat si tak, aby nedocházelo ke škodě na pozemcích a po skončení prací je oprávněný povinen uvést pozemky do předchozího, popř. náležitého stavu. V případě, že dojde ke škodě způsobené činností oprávněného, jeho zaměstnanců či pověřených osob, je oprávněný povinen škodu uhradit, přičemž oprávněný se zavazuje uhradit i nemajetkovou újmu.

## II.

### Náhrada za zřízení služebnosti

1. Touto smlouvou se naplňuje a dokončuje ujednání ze Smlouvy o budoucí smlouvě o zřízení služebnosti inženýrské sítě uzavřené mezi smluvními stranami dne 09. 06. 2014, ve které se oprávněný zavázal poskytnout povinnému úhradu za zřízení předmětné služebnosti ve formě protiplnění spočívající v možnosti využívání zřizovaného minerálovodu ve prospěch povinného města Mariánské Lázně, přičemž náklady na vybudování infrastruktury nesl v plné výši oprávněný. Služebnost dle této smlouvy se zřizuje úplatně – formou protiplnění jak je uvedeno v této smlouvě. Hodnota služebnosti spočívající v možnosti využívání minerálovodu ze strany povinného byla oceněna dle znaleckého posudku na částku 134.900,60 Kč včetně DPH a toto ocenění je současně náhradou za zřízení služebnosti dle této smlouvy.
2. Náhrada za zřízení služebnosti nebude fakturována, neboť jde o oceněné protiplnění. Dnem zdanitelného plnění náhrady za zřízení služebnosti je datum oboustranného podpisu smlouvy.

III.  
Nabytí oprávnění ze služebnosti

Služebnost zřizovaná dle této smlouvy vzniká zápisem do veřejného seznamu, tj. do katastru nemovitostí u Katastrálního úřadu pro Karlovarský kraj, Katastrální pracoviště Cheb, na základě řízení o povolení vkladu vzniku práva věcného břemene. Smluvní strany tento vklad shodně navrhují s tím, že řízení bude zahájeno bez prodlení po uzavření této smlouvy. Náklady spojené s vkladovým řízením u katastrálního úřadu nese ke své tíži oprávněný.

IV.  
Závěrečná ustanovení

1. Uzavření smlouvy, resp. zřízení předmětné služebnosti, bylo odsouhlaseno usnesením Zastupitelstva města Mariánské Lázně č. ZM/50/19 ze dne 12.02.2019. Smluvní strany berou na vědomí, že předmětná smlouva s ohledem na výši plnění podléhá povinnosti uveřejnění v registru smluv dle zák. č. 340/2015 Sb. (o registru smluv), které zajistí nejpozději do 5 pracovních dnů ode dne uzavření této smlouvy povinný.
2. Tato smlouva se uzavírá celkem ve 4 vyhotoveních s platností originálu, přičemž jedno vyhotovení je určeno pro zahájení vkladového řízení u výše uvedeného katastrálního úřadu, povinný obdrží dvě vyhotovení a oprávněný jedno pare smlouvy. Tato smlouva může být měněna nebo doplňována pouze na základě písemných dodatků podepsaných oběma smluvními stranami.
3. Smluvní strany jsou touto smlouvou vázány ode dne jejího podpisu a výslovně prohlašují, že si tuto smlouvu důkladně přečetly, s jejím obsahem souhlasí a že tato smlouva odpovídá jejich svobodné a vážné vůli a je pro ně dostatečně určitá a srozumitelná.

V Mariánských Lázních dne 28.2.2019

[Redacted signature]

Město Mariánské Lázně  
Starosta



V Mariánských Lázních dne 26.2.2019

[Redacted signature]

CRISTAL PALACE a. s.  
místopředseda představenstva  
[Redacted signature]  
člen představenstva

**PŘÍLOHA Č.1 „PRAVIDEL PRO UKLÁDÁNÍ VĚCNÝCH BŘEMEN“**

**TECHNICKÉ PODMÍNKY PRO VÝKOPOVÉ PRÁCE A ULOŽENÍ INŽ. SÍTÍ V MÍSTNÍCH KOMUNIKACÍCH**

**PODMÍNKY PRO ZAHÁJENÍ STAVBY**

1. Před započítím prací v místních komunikacích požádá stavebník o povolení zvláštního užívání komunikace silniční správní úřad (MěÚ, odbor dopravy).
2. Přílohou žádosti o zvláštním užívání komunikace je vyjádření (souhlas) správy místních komunikací a veřejného osvětlení
3. Práce budou zahájeny po provedení zápisu o předání staveniště, zápisu do stavebního deníku a pořízení fotodokumentace. (Pořízení fotodokumentace bude vyžadováno i u havárií.)
4. Při odstraňování následků havárií a poruch se správce sítí řídí ustanovením § 36, odst. 6, zák. 13/1997 Sb. v platném znění /zákon o pozemních komunikacích/.  
MK dotčené stavebními pracemi je stavebník povinen v noci osvětlit.

**POVINNOSTI STAVEBNÍKA V PRŮBĚHU STAVBY:**

1. Stavebník je po celou dobu provádění prací povinen kontrolovat zabezpečení staveniště a odstraňovat vzniklé závady tohoto zabezpečení.
2. Práce je stavebník povinen provádět tak, aby nedošlo k ohrožení plynulosti silničního provozu a vzniku škod.
3. Po celou dobu stavby je stavebník povinen umožnit svoz tuhého komunálního odpadu.
4. Po celou dobu provádění prací bude stavebníkem celodenně zajišťován úklid komunikace tak, aby nedocházelo k závadám ve sjízdnosti ve smyslu ustanovení § 26 zákona 13/1997 Sb. o pozemních komunikacích v platném znění.
5. Za vzniklé škody v důsledku provádění stavebních prací, nedostatečného zabezpečení staveniště a úklidu dotčené komunikace a komunikací souvisejících odpovídá stavebník.
6. Dojde-li v důsledku stavebních prací ke ztrátě nebo poškození stávajícího dopravního značení je stavebník povinen toto ihned nahradit.

**VÝKOPOVÉ PRÁCE A ULOŽENÍ SÍTÍ:**

1. Kryt vozovky nebo chodníku bude v rozměru budoucího výkopu zaříznut a to 30 cm ve všech směrech od okrajů výkopu (dle upřesnění správy MK). Při zásahu do komunikace v podélném směru je požadováno upravení živičného krytu v šíři vždy alespoň jednoho jízdního pruhu (3m). Při širším výkopu alespoň dvou jízdních pruhů (6m) a pod..
2. Veškerý výkopek bude v průběhu stavby neprodleně odvážen stavebníkem mimo staveniště
3. Po provedení výkopových prací, opravě nebo uložení nových inženýrských sítí, bude k zásypu výkopu do výše spodní hrany konstrukční vrstvy použit zhutnitelný nenamrzavý materiál ( šterkopísek nebo vhodná písčitá zemina ), hutněný ve vrstvách tloušťky do 20 cm. Zkouškami musí být prokázána minimální hodnota modulu  $E_{def,2}$  dle projektu ( min.45 MPa ); zároveň musí být dodrženy předepsané hodnoty parametru zhutnění  $D_{min} = 100$  (na zemní pláni v aktivní zóně). Zeminy, použité pro zásyp, musí odpovídat ČSN 72 1002 Klasifikace zemin pro dopravní stavby.

**OBNOVA KONSTRUKCE DOTČENÉ MÍSTNÍ KOMUNIKACE:**

1. Postup obnovy konstrukcí bude u jednotlivých skupin komunikací dle níže uvedených podmínek.
2. Pro konečné úpravy komunikací I. a II. třídy platí zvláštní režim viz níže.
3. Konstrukční materiál podkladních nestmelených vrstev bude hutněn po vrstvách maximálně 20 cm, aby byla docílena únosnost konstrukční vrstvy podle ČSN 736121. Pro nosnou konstrukci dle jednotlivých tříd místních komunikací bude použita následující skladba materiálu:

	Chodník dlažba	Chodník asfalt a vozovka IV.třída	Místní kom. I. třída	Místní kom. II.třída	Místní kom. III.třída	Materiál:
1.	35 cm	40 cm	70 cm	60 cm	50 cm	MZK(mech.zhut.kamenivo)
2.	4 cm	-	-	-	-	šterkodrt' 0/4
3.	-	-	11 cm	8 cm	6 cm	ABVH
4.	-	-	4 cm	4 cm	4 cm	ABS
5.	-	6 cm	-	-	-	ABJ
6.	6 cm	-	-	-	-	Dlaždice betonové tl. min. 6 cm

4. Po provedení živičného krytu bude proříznuta spára na šířku 1 cm a u silnic I. a II. tř. provedena teplá zálivka CRAVCO ARP 34241 resp. RS 34 516 atp. U ostatních komunikací minimálně studená stále pružná např. IZOLSAN QPR 2000 atp.

**ZVLÁŠTNÍ REŽIM VÝKOPOVÝCH PRACÍ A OBNOVY KONSTRUKCÍ A POVRCHŮ KOMUNIKACÍ**

**1. Vybrané komunikace I. a II. třídy podléhají zvláštnímu režimu:**

- V maximální míře bude požadováno využití bezvýkopových metod (protlaky, podvrty apod.)
- Startovací jámy budou umístěny min. 1 m od silničního tělesa (pokud dle místních podmínek nebude stanoveno jinak).
- Po úpravě podkladních vrstev bude upraven povrch do výše stávajícího živičného krytu v tloušťce 12 cm ABVH.

d) V době od 9 do 12 měsíců od provedení dočasného krytu z ABVH bude provedeno odfrézování předmětného povrchu s přesahem 30 cm ve všech směrech do hloubky 4cm a provedena konečná úprava povrchu z ABS ( se záruční lhůtou dle bodu 2 „Záruční lhůta a reklamace“). U komunikací I. třídy bude pro eliminaci trhlin pod horní vrstvu z ABS vložena dvouosá mříž pro vyztužování asfaltových vrstev ( např. Tensar AR-G ).

Zvláštní režim obnovy konstrukce vybraných komunikací:

	MK I. třída	MK II. třída	Materiál:
1.	70 cm	60 cm	MZK(mech.zhut.kamenivo)
2.	-	-	šterkodrt' 0/4
3.	15 cm	12 cm	ABVH
4.	-	-	ABS
5.	-	-	ABJ
v průběhu záruční lhůty (v termínu dle smlouvy)			
6.	4 cm	4 cm	frézování
7.	4 cm	4 cm	ABS

**Komunikace s živičným krytem**

- V maximální míře bude požadováno využití bezvýkopových metod (protlaky, podvrty).
- U chodníků v šíři do 2 m bude požadována úprava krytu dotčené části povrchu v celé šíři.

**Povrchy s dlažbou**

- Povrch bude přeložen v celé šíři, pokud správce komunikací nestanoví jinak.
- Ve všech případech bude pro obnovu dlažby použit materiál původní.

**KONTROLA TECHNOLOGICKÉHO POSTUPU A PŘEVZETÍ STAVBY:**

- Stavebník je povinen na požádání předložit správci místních komunikací kopie denních záznamů do stavebního deníku.
- Stavebník nebo provádějící firma je povinna umožnit správci komunikací provádět průběžně kontrolu technologických postupů.
- Správce komunikace bude přizván ke kontrole základové spáry a před provedením asfaltového nebo jiného povrchu.
- Ukončení stavebních prací oznámí stavebník správci komunikací a vyzve jej k převzetí.
- O předání stavby se sepíše „Zápis o předání a převzetí stavby“, stavba se považuje za předanou v den podpisu všech zúčastněných stran, **pokud je ovšem prosta závad a připomínek.**
- V den předání stavby bude pořízena fotodokumentace konečné úpravy komunikace (příslušenství, veřejné zeleně souvisejí apod.)

**ZÁRUČNÍ LHŮTA A REKLAMACE:**

- Na obnovenou konstrukci a kryt komunikace požaduje správce místních komunikací ode dne podpisu "Zápisu o předání a převzetí stavby" záruční lhůtu 36 měsíců.
- Reklamační nároky budou uplatňovány správcem komunikací vždy u investora (správce sítě).
- Opravy závad v záruční lhůtě je investor (správce inženýrských sítí) povinen zajistit neprodleně. Do odstranění závad za vzniklé škody zodpovídá investor. Prodlení v opravách bude promítnuto do celkové záruční doby.

V Mariánských Lázních dne 20.11.2012

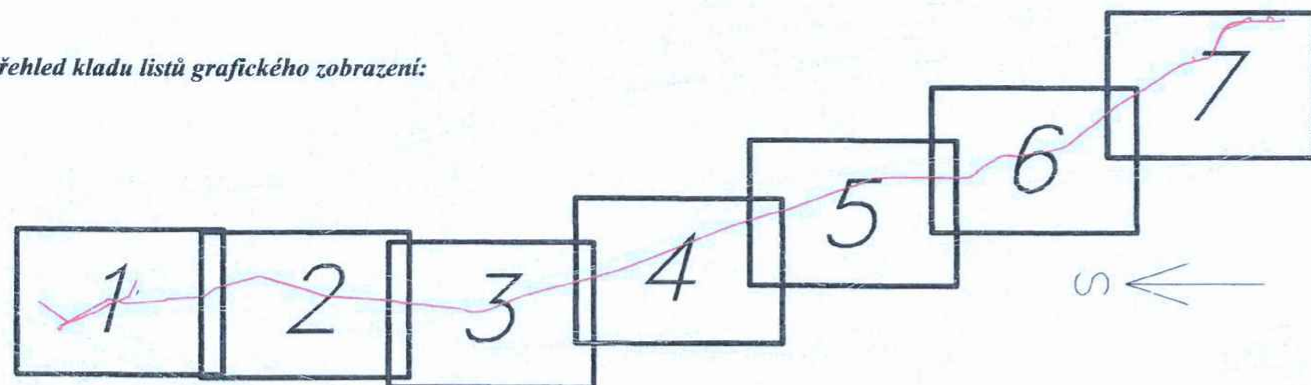
TECHNICKÝ A DOPRAVNÍ SERVIS, s.r.o.

# VÝKAZ DOSAVADNÍHO A NOVÉHO STAVU ÚDAJŮ KATASTRU NEMOVITOSTÍ

Dosavadní stav			Nový stav														
Označení pozemku parc. číslem	Výměra parcely		Druh pozemku	Označení pozemku parc. číslem	Výměra parcely		Druh pozemku	Typ stavby	Způsob využití	Způsob využití	Způsob určení výměr	Porovnání se stavem evidence právních vztahů					
	ha	m <sup>2</sup>			Způsob využití	ha						m <sup>2</sup>	Způsob využití	Způsob využití	Díl přechází z pozemku označeného v katastru nemovitostí	Číslo listu vlast.	Výměra dílu
42												42		1			
159/6												159/6		1			
167/1												167/1		1			
180/1												180/1		1			
830/1												830/1		1			
848/1												848/1		1			
848/2												848/2		1			
848/5												848/5		1			
848/6												848/6		1			
848/7												848/7		1			
848/8												848/8		1			
848/9												848/9		1			
849/1												849/1		1			
849/2												849/2		1			
849/3												849/3		1			
854												854		1			
866/3												866/3		1			
1158												1158		1			
1201/2												1201/2		357			
1222												1222		1			
1235												1235		1			

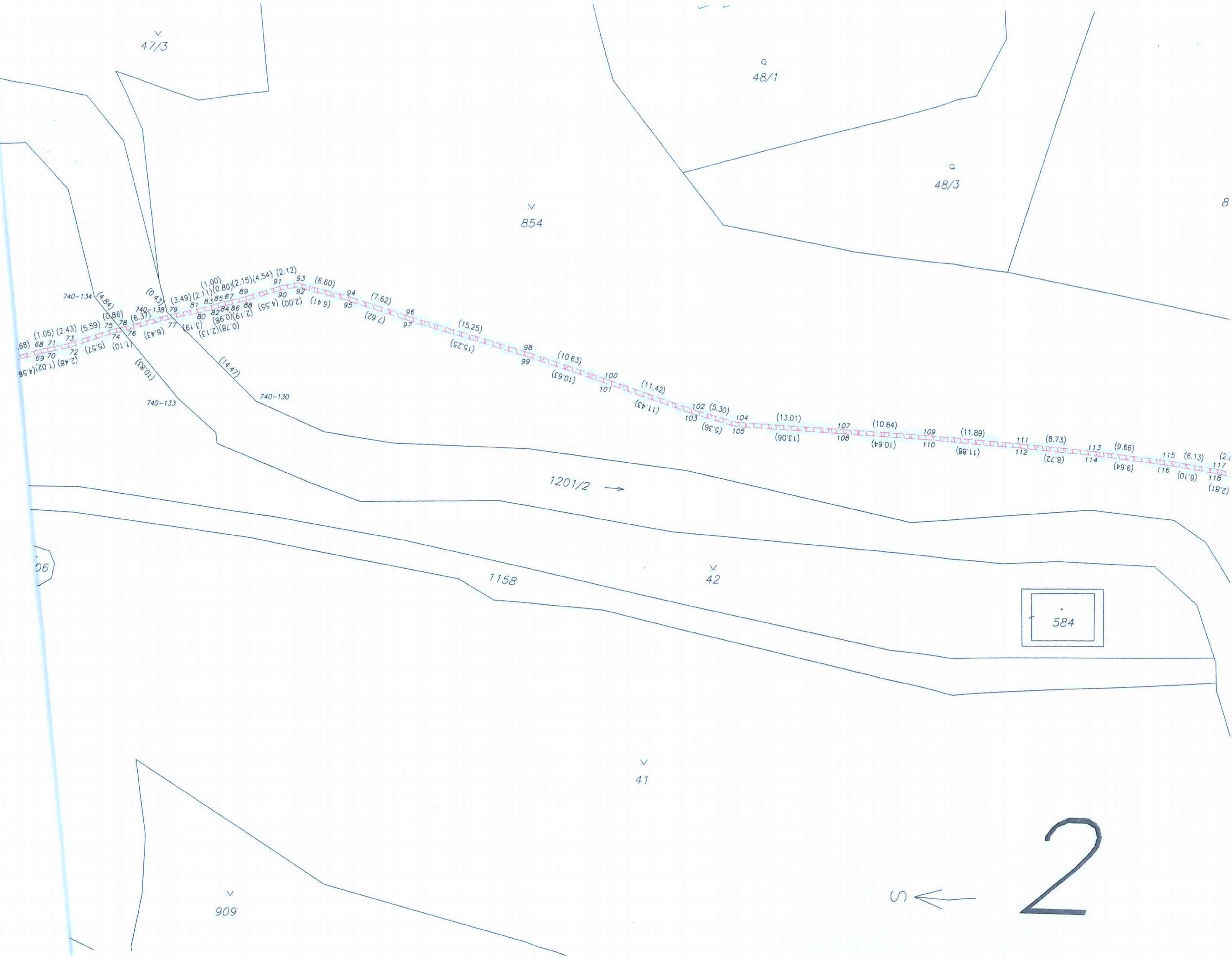
**VĚCNÉ BŘEMENO:** druh – právo vedení a údržby mineráلكovodu a jeho příslušenství (dle smlouvy)  
oprávněný – budova čp. 61 (dle smlouvy)

Přehled kladu listů grafického zobrazení:



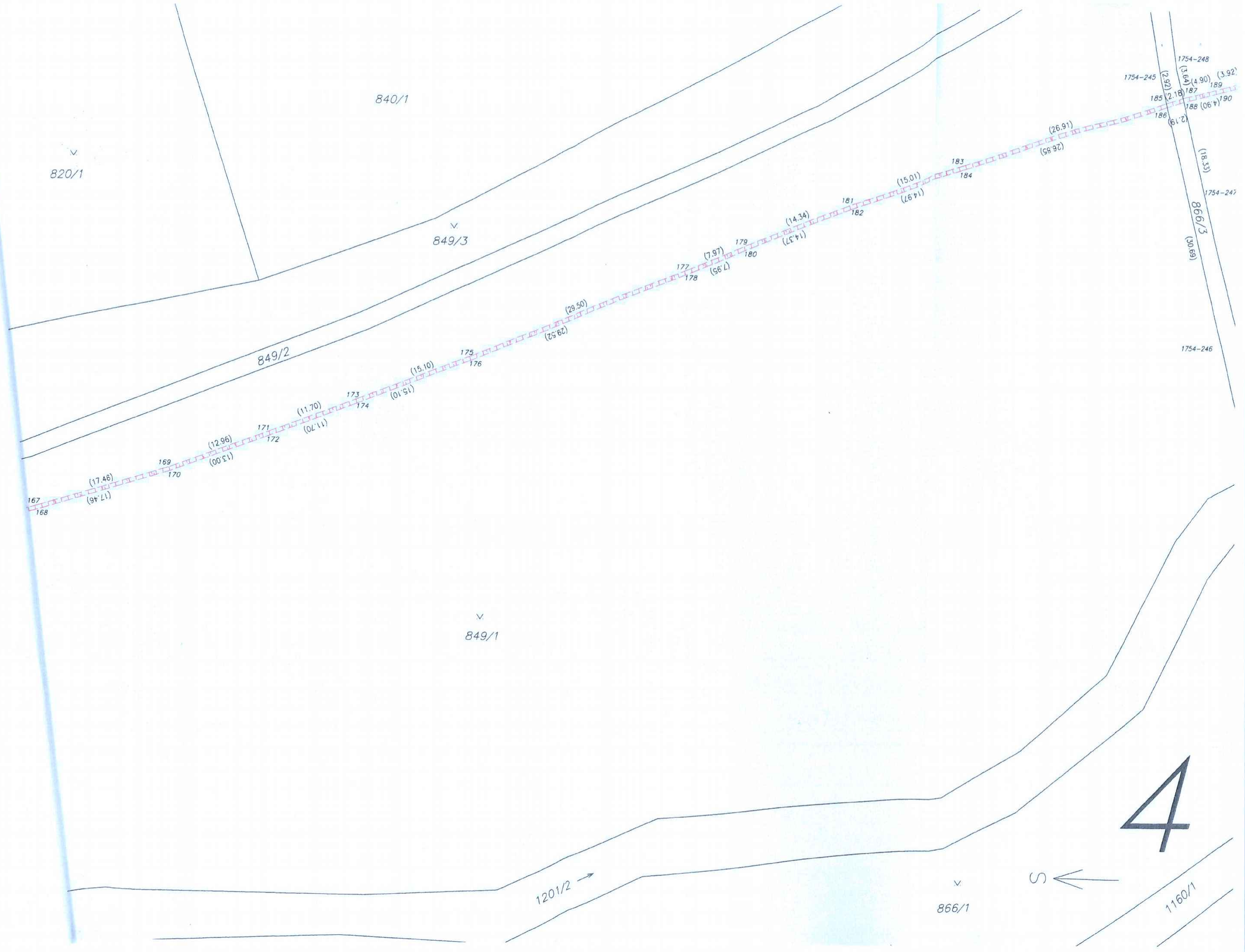
GEOMETRICKÝ PLÁN pro vymezení rozsahu věcného břemene	Geometrický plán ověřil úředně oprávněný zeměměřický inženýr:	Stejnopis ověřil úředně oprávněný zeměměřický inženýr:
	Jméno, příjmení: [redacted]	Jméno, příjmení: [redacted]
	Číslo položky seznamu úředně oprávněných zeměměřických inženýrů: 1748/1997	Číslo položky seznamu úředně oprávněných zeměměřických inženýrů: 1748/1997
	Dne: 24. 10. 2018 číslo: 198/2018	Dne: 29. 10. 2018 číslo: 207/2018
	Náležitosti a přesnosti odpovídá právním předpisům.	Tento stejnopis odpovídá geometrickému plánu v elektronické podobě uloženému v dokumentaci katastrálního úřadu.
Vyhotovitel: [redacted] - GEO team Jáchymovská 349/80 360 04 Karlovy Vary	Katastrální úřad souhlasí s očíslováním parcel.	Ověření stejnopisu geometrického plánu v listinné podobě.
Číslo plánu: 1965 – 004/2015		
Okres: Cheb		
Obec: Mariánské Lázně		
Kat. území: Mariánské Lázně		
Mapový list: DKM Mariánské Lázně 6-8/34, 6-9/12, 14	KÚ pro Karlovarský kraj KP Cheb [redacted] PGP-1070/2018-402 2018.10.29 12:54:50 CET	
Dosavadním vlastníkům pozemků byla poskytnuta možnost seznámit se v terénu s průběhem navrhovaných nových hranic, které byly označeny předepsaným způsobem: věcné břemeno v terénu neoznačeno rozsah ± 0,25 m od osy podzemního vedení		











848/1

840/1

848/3

848/6

848/4

1755-2036  
1755-2035

848/9

848/8

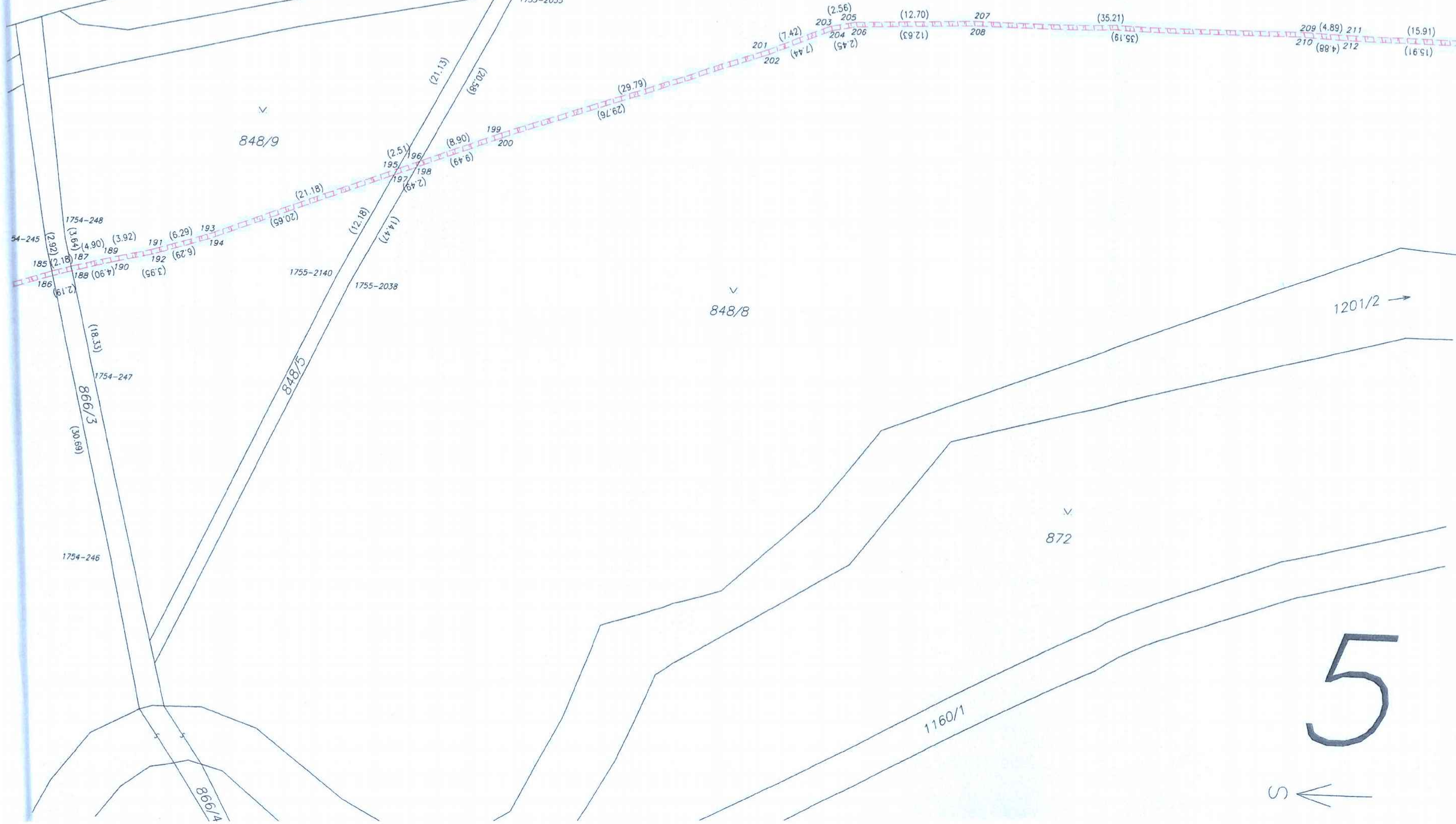
1201/2 →

872

1160/1

5

S ←







## Seznam souřadnic (S-JTSK)

Číslo bodu	Souřadnice pro zápis do KN			Číslo bodu	Souřadnice pro zápis do KN		
	Y	X	kv.		Y	X	kv.
740-130	866478.44	1037865.01	3	38	866482.57	1037745.86	3
740-133	866478.28	1037855.49	3	39	866482.44	1037746.86	3
740-134	866465.91	1037845.00	3	40	866486.48	1037760.48	3
740-138	866467.60	1037853.96	3	41	866486.00	1037760.61	3
740-148	866465.94	1037781.06	3	42	866486.08	1037767.54	3
740-152	866470.07	1037729.06	3	43	866485.58	1037767.49	3
1544-302	866497.21	1037689.09	3	44	866484.73	1037784.63	3
1544-305	866510.52	1037710.19	3	45	866484.23	1037784.63	3
1544-311	866508.91	1037716.41	3	46	866483.80	1037793.47	3
1544-408	866508.31	1037705.15	3	47	866483.31	1037793.35	3
1547-138	866489.59	1037725.16	3	48	866483.47	1037794.48	3
1547-139	866499.89	1037739.51	3	49	866483.05	1037794.20	3
1601-64	866386.19	1038497.42	3	50	866482.18	1037795.13	3
1601-65	866380.17	1038489.19	3	51	866482.66	1037795.30	3
1698-84	866481.97	1038014.46	3	52	866482.53	1037795.99	3
1698-85	866482.29	1038018.13	3	53	866482.03	1037796.02	3
1698-86	866489.38	1038015.33	3	54	866482.45	1037800.72	3
1698-87	866489.07	1038011.74	3	55	866481.95	1037800.68	3
1701-81	866501.80	1037751.15	3	56	866481.87	1037807.57	3
1701-91	866493.17	1037739.92	3	57	866481.37	1037807.53	3
1701-92	866491.01	1037735.59	3	58	866481.18	1037823.07	3
1701-93	866488.31	1037730.34	3	59	866480.68	1037823.09	3
1702-42	866285.44	1038629.80	3	60	866480.49	1037825.54	3
1702-79	866286.00	1038629.10	3	61	866480.02	1037825.35	3
1702-80	866288.55	1038621.82	3	62	866479.29	1037827.79	3
1702-82	866279.14	1038627.60	3	63	866478.90	1037827.48	3
1754-245	866409.48	1038285.31	6	64	866476.96	1037830.80	3
1754-246	866442.65	1038293.24	6	65	866476.58	1037830.47	3
1754-247	866430.04	1038292.46	6	66	866473.89	1037834.29	3
1754-248	866408.18	1038287.25	6	67	866473.44	1037834.05	3
1755-2008	866320.88	1038429.80	6	68	866472.23	1037838.57	3
1755-2009	866322.33	1038428.03	6	69	866472.71	1037838.69	3
1755-2035	866381.12	1038334.42	6	70	866472.55	1037839.70	3
1755-2036	866381.49	1038332.26	6	71	866472.05	1037839.60	3
1755-2038	866412.75	1038317.64	6	72	866472.02	1037842.12	3
1755-2105	866380.59	1038482.38	6	73	866471.54	1037841.98	3
1755-2107	866381.54	1038473.09	6	74	866470.24	1037847.40	3
1755-2108	866377.84	1038475.62	6	75	866469.76	1037847.28	3
1755-2109	866372.71	1038446.40	6	76	866470.02	1037848.48	3
1755-2110	866369.54	1038446.46	6	77	866468.31	1037854.68	3
1755-2135	866480.97	1038055.35	6	78	866469.60	1037848.13	3
1755-2136	866479.10	1038054.49	6	79	866467.90	1037854.27	3
1755-2137	866493.79	1038034.71	6	80	866467.65	1037857.80	3
1755-2138	866491.68	1038033.82	6	81	866467.17	1037857.68	3
1755-2140	866411.64	1038316.43	6	82	866467.10	1037859.86	3
1784-5	866353.50	1038510.23	3	83	866466.62	1037859.72	3
1784-6	866358.58	1038518.76	3	84	866466.78	1037860.79	3
1	866509.37	1037707.57	3	85	866466.30	1037860.67	3
2	866508.83	1037706.34	3	86	866466.64	1037861.56	3
3	866505.89	1037709.35	3	87	866466.16	1037861.46	3
4	866505.26	1037707.88	3	88	866466.09	1037863.68	3
5	866505.26	1037709.67	3	89	866465.61	1037863.54	3
6	866504.71	1037708.12	3	90	866464.70	1037868.01	3
7	866503.72	1037711.44	3	91	866464.22	1037867.86	3
8	866501.63	1037713.33	3	92	866464.33	1037869.98	3
9	866501.00	1037715.98	3	93	866463.83	1037869.94	3
10	866501.36	1037714.10	3	94	866465.45	1037876.34	3
11	866500.21	1037717.61	3	95	866465.93	1037876.19	3
12	866499.77	1037717.35	3	96	866467.77	1037883.60	3
13	866499.03	1037719.32	3	97	866468.25	1037883.45	3
14	866498.61	1037719.04	3	98	866472.04	1037898.24	3
15	866497.47	1037721.88	3	99	866472.52	1037898.09	3
16	866497.03	1037721.64	3	100	866475.29	1037908.36	3
17	866496.07	1037724.54	3	101	866475.77	1037908.21	3
18	866495.63	1037724.30	3	102	866478.90	1037919.19	3
19	866494.52	1037727.19	3	103	866479.38	1037919.05	3
20	866494.08	1037726.95	3	104	866480.36	1037924.28	3
21	866493.00	1037729.90	3	105	866480.85	1037924.20	3
22	866492.67	1037729.45	3	107	866481.11	1037937.27	3
23	866490.71	1037734.05	3	108	866481.61	1037937.24	3
24	866490.46	1037734.52	3	109	866481.74	1037947.89	3
25	866490.40	1037733.57	3	110	866482.24	1037947.86	3
26	866490.18	1037733.98	3	111	866482.61	1037959.75	3
27	866489.28	1037736.74	3	112	866483.11	1037959.71	3
28	866488.84	1037736.50	3	113	866483.40	1037968.44	3
29	866486.47	1037741.79	3	114	866483.90	1037968.39	3
30	866486.03	1037741.55	3	115	866484.54	1037978.03	3
31	866484.76	1037745.06	3	116	866485.04	1037977.96	3
32	866484.32	1037744.82	3	117	866485.48	1037984.09	3
33	866482.71	1037748.02	3	118	866485.97	1037983.99	3
34	866482.21	1037748.01	3	119	866486.15	1037986.84	3
35	866483.51	1037746.97	3	120	866486.63	1037986.72	3
37	866483.56	1037746.03	3	121	866486.07	1037989.80	2

Číslo bodu	Y	X	kv.	Číslo bodu	Y	X	kv.
122	866486.55	1037991.11	3	210	866382.93	1038418.52	3
123	866485.70	1037990.68	3	211	866382.63	1038423.41	3
124	866486.76	1037989.53	3	212	866383.13	1038423.40	3
125	866487.25	1037990.20	3	213	866382.83	1038439.32	3
126	866487.35	1037992.31	3	214	866383.33	1038439.31	3
127	866486.85	1037992.33	3	215	866382.40	1038446.09	3
128	866487.69	1038003.37	3	216	866382.94	1038446.19	3
129	866487.19	1038003.43	3	217	866382.14	1038447.36	3
130	866488.80	1038009.58	3	218	866382.56	1038447.71	3
131	866488.30	1038009.66	3	219	866380.27	1038450.88	3
132	866488.60	1038011.92	3	220	866380.69	1038451.16	3
133	866488.89	1038015.52	3	221	866380.98	1038450.20	3
134	866489.69	1038017.97	3	222	866380.54	1038449.96	3
135	866489.19	1038018.01	3	223	866379.55	1038452.16	3
136	866489.92	1038021.49	3	224	866379.91	1038452.50	3
137	866489.42	1038021.53	3	225	866376.31	1038455.44	3
138	866490.57	1038028.05	3	226	866376.68	1038455.79	3
139	866490.07	1038028.11	3	227	866375.89	1038456.02	6
140	866491.06	1038031.26	3	228	866373.28	1038459.59	6
141	866490.56	1038031.34	3	229	866376.08	1038456.60	6
142	866491.09	1038034.06	3	230	866373.45	1038460.20	6
143	866491.23	1038034.56	6	231	866368.44	1038467.56	6
144	866492.06	1038037.49	6	232	866366.78	1038470.22	6
145	866491.58	1038033.98	6	233	866368.82	1038467.89	6
146	866492.42	1038036.92	6	234	866367.16	1038470.55	6
147	866493.46	1038042.43	3	235	866365.94	1038471.57	3
148	866493.96	1038042.35	3	236	866366.36	1038471.83	3
149	866493.55	1038045.43	3	237	866364.93	1038473.96	3
150	866494.05	1038045.45	3	238	866365.42	1038474.07	3
151	866493.26	1038049.40	3	239	866364.44	1038476.75	3
152	866493.76	1038049.46	3	240	866364.94	1038476.79	3
153	866492.86	1038052.06	3	241	866364.88	1038479.85	3
154	866493.34	1038052.16	3	242	866364.37	1038479.83	3
155	866491.84	1038055.53	3	243	866364.80	1038484.84	3
156	866492.32	1038055.69	3	244	866365.30	1038484.83	3
157	866483.91	1038075.13	3	245	866364.64	1038489.86	3
158	866484.37	1038075.31	3	246	866365.12	1038489.96	3
159	866479.67	1038085.73	3	247	866362.87	1038499.48	3
160	866480.15	1038085.89	3	248	866363.37	1038499.56	3
161	866474.19	1038105.46	3	249	866362.39	1038503.22	3
162	866474.67	1038105.60	3	250	866362.97	1038502.76	3
163	866471.37	1038116.15	3	251	866361.63	1038508.83	3
164	866471.85	1038116.27	3	252	866362.13	1038508.89	3
165	866468.83	1038126.50	3	253	866359.72	1038517.88	3
166	866469.31	1038126.62	3	254	866360.41	1038517.35	3
167	866464.11	1038144.30	3	255	866360.13	1038516.55	3
168	866464.59	1038144.44	3	256	866357.10	1038526.43	3
169	866459.07	1038161.02	3	257	866357.59	1038526.52	3
170	866459.55	1038161.16	3	258	866356.38	1038528.82	3
171	866454.61	1038173.19	3	259	866355.94	1038528.60	3
172	866455.08	1038173.37	3	260	866354.42	1038530.85	3
173	866450.43	1038184.12	3	261	866354.84	1038531.12	3
174	866450.90	1038184.30	3	262	866343.16	1038544.06	3
175	866445.00	1038198.21	3	263	866343.60	1038544.34	3
176	866445.47	1038198.39	3	264	866341.43	1038546.97	3
177	866433.85	1038225.52	3	265	866341.86	1038547.22	3
178	866434.31	1038225.72	3	266	866339.40	1038550.56	3
179	866430.74	1038232.86	3	267	866339.02	1038550.24	3
180	866431.21	1038233.04	3	268	866328.95	1038562.32	3
181	866425.48	1038246.20	3	269	866329.34	1038562.64	3
182	866425.94	1038246.41	3	270	866324.81	1038567.74	3
183	866420.42	1038260.33	3	271	866325.21	1038568.04	3
184	866420.89	1038260.50	3	272	866322.15	1038572.19	3
185	866412.32	1038285.99	6	273	866321.74	1038571.91	3
186	866412.80	1038286.10	6	274	866320.21	1038575.08	3
187	866411.72	1038288.09	6	275	866319.78	1038574.83	3
188	866412.21	1038288.21	6	276	866316.37	1038581.57	3
189	866410.51	1038292.84	3	277	866315.95	1038581.31	3
190	866410.99	1038292.96	3	278	866304.39	1038599.19	3
191	866409.64	1038296.66	3	279	866304.81	1038599.47	3
192	866410.12	1038296.81	3	280	866297.39	1038610.26	3
193	866407.80	1038302.67	3	281	866296.99	1038609.95	3
194	866408.28	1038302.82	3	282	866293.42	1038616.52	3
195	866400.20	1038322.44	6	283	866293.00	1038616.25	3
196	866399.30	1038324.78	6	284	866291.13	1038619.71	3
197	866400.86	1038322.09	6	285	866290.74	1038619.41	3
198	866399.97	1038324.42	6	286	866289.18	1038623.27	3
199	866396.15	1038333.10	3	287	866289.66	1038623.39	3
200	866396.61	1038333.30	3	288	866285.48	1038639.17	3
201	866386.44	1038361.26	3	289	866284.90	1038639.02	3
202	866386.91	1038361.44	3	290	866283.91	1038629.27	3
203	866383.61	1038368.12	3	291	866283.63	1038629.17	3
204	866384.07	1038368.32	3	292	866286.88	1038631.95	3
205	866383.11	1038370.63	3	293	866285.85	1038630.85	3
206	866383.60	1038370.72	3	294	866284.56	1038630.46	3
207	866382.48	1038383.31	3	295	866283.81	1038629.55	3
208	866382.98	1038383.33	3	296	866283.47	1038629.61	3
209	866382.43	1038418.52	3	297	866284.38	1038630.72	3

Číslo bodu	Y	X	kv.
298	866285.69	1038631.12	3
299	866286.63	1038632.12	3
300	866284.98	1038641.86	3
301	866284.51	1038641.69	3
302	866284.13	1038644.02	3
303	866283.77	1038643.69	3
304	866283.08	1038645.13	3
305	866282.74	1038644.76	3
306	866280.85	1038646.58	3
307	866280.65	1038646.12	3
308	866276.38	1038648.69	3
309	866276.20	1038648.22	3
310	866266.68	1038652.98	3
311	866266.47	1038652.52	3
312	866261.34	1038655.15	3
313	866260.32	1038656.09	3
314	866260.40	1038655.16	3
315	866262.87	1038655.22	3
316	866261.56	1038656.41	3
317	866258.30	1038657.73	3
318	866258.61	1038658.12	3
319	866256.94	1038659.73	3
320	866257.35	1038660.01	3
321	866255.91	1038663.75	3
322	866255.46	1038663.53	3
323	866254.82	1038667.93	3
324	866254.33	1038667.82	3
325	866252.66	1038673.01	3
326	866253.89	1038677.31	3
327	866251.35	1038675.40	3
328	866254.83	1038672.59	3
329	866253.72	1038672.17	3
330	866253.82	1038683.33	3
331	866254.20	1038672.36	3
332	866250.80	1038691.50	3
333	866253.80	1038691.51	3
334	866252.87	1038695.96	3
335	866250.79	1038693.90	3
336	866251.29	1038677.28	3
337	866289.87	1038621.55	3
338	866289.74	1038621.89	3
339	866288.43	1038622.15	3
340	866261.24	1038656.60	3
341	866254.50	1038674.89	3
342	866260.56	1038656.99	3
343	866254.74	1038694.86	3
344	866254.22	1038703.01	3
345	866253.74	1038702.75	3
346	866253.06	1038704.62	3
347	866254.16	1038696.04	3
348	866501.27	1037713.05	3
349	866494.57	1037703.88	3
350	866500.74	1037713.44	3
351	866494.03	1037704.27	3
352	866491.84	1037699.34	3
353	866485.25	1037690.41	3
354	866484.71	1037690.81	3
355	866491.30	1037699.74	3
356	866498.52	1037724.15	3
357	866498.98	1037724.33	3
358	866494.90	1037732.55	3
359	866494.57	1037732.09	3
360	866494.41	1037732.40	3
361	866494.24	1037734.62	3
362	866494.74	1037734.76	3
363	866492.59	1037738.75	3
364	866493.12	1037737.76	3
365	866492.81	1037737.28	3
366	866492.31	1037738.20	3
367	866488.82	1037745.73	3
368	866488.40	1037745.45	3
369	866488.06	1037746.72	3
370	866487.64	1037746.44	3
371	866486.27	1037748.84	3
372	866486.73	1037749.04	3
373	866485.08	1037753.19	3
374	866485.54	1037753.37	3
375	866484.57	1037754.17	3
376	866484.25	1037754.80	3
377	866484.78	1037754.86	3
378	866484.46	1037755.49	3
379	866481.49	1037761.28	3
380	866480.99	1037761.14	3
381	866480.81	1037763.74	3
382	866481.27	1037764.07	3
383	866466.80	1037770.28	3
384	866466.75	1037770.85	3