

RÁMCOVÁ SMLOUVA NA STAVEBNÍ PRÁCE – ČÁST 12 ZAKÁZKY

Obnova VDZ na dálnicích 2016 - 2020

číslo smlouvy objednatele: 01PV-003319

číslo smlouvy zhotovitele: _____

(dále jen „Smlouva“)

Smluvní strany:

Objednatel: Ředitelství silnic a dálnic ČR
se sídlem: Na Pankráci 546/56, 145 05 Praha 4
IČ: 65993390
DIČ: CZ65993390
zastoupen:
bankovní spojení:

(dále jen „Objednatel“)

a

Zhotovitel: MAYCON HELLAS CONSTRUCTION COMPANY S.A.
se sídlem: Zymvrakaki 10, 741 00 Rethymno, Kréta, Řecká republika,
IČ: 999664695
DIČ: 999664695
zastoupen:
zapsaná v: Všeobecném obchodním rejstříku Řecké republiky pod číslem GEMI

22134450000

bankovní spojení:

(dále jen „Zhotovitel“)

(Objednatel a Zhotovitel dále jednotlivě též jen „Strana“ nebo společně „Strany“)

uzavírají v souladu s § 1746 odst. 2 zákona č. 89/2012 Sb., občanského zákoníku (dále jen „OZ“) a § 11 zákona č. 137/2006 Sb., o veřejných zakázkách, ve znění pozdějších předpisů (dále jen „ZVZ“) následující rámcovou smlouvu na provádění stavebních prací:

1. ÚVODNÍ USTANOVENÍ

- 1.1. Tato Smlouva se uzavírá za účelem plnění části 12 veřejné zakázky s názvem „*Obnova VDZ na dálnicích 2016 - 2020*“, ev. č. VZ: 632736, zadávané Objednatелеm jako zadavatelem v otevřeném řízení dle § 27 ZVZ (dále jen „**Veřejná zakázka**“).
- 1.2. Účelem Smlouvy je vymezit podmínky zadávání a plnění dílčích veřejných zakázek na základě rámcové smlouvy ve smyslu § 92 odst. 1 písm. a) ZVZ.

2. PŘEDMĚT PLNĚNÍ

- 2.1. Zhotovitel se na základě Smlouvy zavazuje pro Objednatele provádět stavební práce, jejichž bližší vymezení je uvedeno v příloze č. 1 Smlouvy (dále jen „**Plnění**“), a to vždy na základě písemných výzev učiněných Objednatелеm, jejichž obsahem bude výzva Zhotovitele k provedení konkrétního díla (dále jen „**Objednávka**“).

3. UZAVŘENÍ DÍLČÍCH SMLUV

- 3.1. Zhotovitel se zavazuje na základě potvrzených Objednávek poskytnout Objednateli takové Plnění, které povede ke zhotovení díla v rozsahu a za podmínek stanovených v příslušné Objedávce (dále jen „**Dílo**“). Objedávka je pro účely Smlouvy považována za návrh smlouvy o dílo ve smyslu § 2586 a násl. OZ. Potvrzením Objednávky Zhotovitelem dochází k uzavření smlouvy o dílo, jejímž předmětem je provedení Díla (dále jen „**Dílčí smlouva**“).
- 3.2. Zhotovitel se zavazuje pro Objednatele zhotovit Dílo v souladu s příslušnou Dílčí smlouvou a Smlouvou a Objednatel se zavazuje za řádně zhotovené a předané Dílo Zhotoviteli zaplatit sjednanou cenu.
- 3.3. Dílčí smlouvy uzavřené na základě přijetí Objednávky Zhotovitelem se v otázkách neupravených přímo v nich řídí Smlouvou, a to zejména ve vztahu k výši ceny, požadavkům na vlastnosti poskytovaného Plnění a specifikaci a požadovaným vlastnostem prováděného Díla.
- 3.4. Objedávku učiní Objednatel písemnou formou na adresu Zhotovitele uvedenou v čl. 12. Smlouvy. Objedávku je za Objednatele oprávněna provést výhradně následující osoba:

(dále jen „**Oprávněná osoba**“).

Oprávněná osoba může být změněna pouze písemným dodatkem ke Smlouvě. Objedávky provedené jinou osobou se považují za neúčinné, a to do okamžiku jejich potvrzení Oprávněnou osobou.

- 3.5. Každá Objedávka bude obsahovat minimálně následující údaje:
 - 3.5.1. Číslo Objednávky a odkaz na Smlouvu;
 - 3.5.2. Vymezení a popis požadovaného Díla, tj. především popis a rozsah požadovaného Plnění (formou tabulky soupisu prací);
 - 3.5.3. Místo provádění Díla;
 - 3.5.4. Lhůty a termíny pro provedení Díla, včetně podmínek předání a převzetí staveniště;
 - 3.5.5. Kalkulaci ceny Díla v souladu se Smlouvou;
 - 3.5.6. Kontaktní údaje osob Objednatele, které jsou oprávněny zastupovat Objednatele ve věcech týkajících se provádění Díla dle Objednávky, a to jak ve věcech technických, tak i smluvních.
- 3.6. Zhotovitel je povinen řádně učiněnou Objedávku přijmout a její přijetí Objednateli potvrdit ve lhůtě dvou pracovních dnů od jejího doručení, a to na adresu Objednatele uvedenou v čl. 12. Smlouvy.
- 3.7. Objednatel si vyhrazuje možnost jednostranně zrušit již odeslanou Objedávku, a to až do jejího potvrzení Zhotovitelem dle čl. 3.6. Smlouvy. V případě takového zrušení nemá Zhotovitel nárok na žádnou úplatu ani na náhradu jakékoliv újmy, která by mu mohla vzniknout.
- 3.8. Za okamžik doručení Objednávky je považován první den, v němž je Zhotoviteli Objedávka prokazatelně doručena, nejpozději však třetí den od odeslání Objednávky Objednatelem.

- 3.9. Plnění může být za podmínek Smlouvy Objednatelům objednááno v jakémkoli rozsahu. Pro vyloučení veškerých pochybností Strany uvádějí, že Objednatel není povinen Objednávky činit (tj. není zavázán k povinnému objednávání Plnění).

4. DOBA A MÍSTO PLNĚNÍ

- 4.1. Plnění poskytované na základě Dílčí smlouvy bude Zhotovitel realizovat v termínech uvedených v Objednávce. Objednatel není oprávněn požadovat, aby Zhotovitel poskytl Plnění, tj. provedl Dílo, ve lhůtě kratší než 21 dnů od uzavření Dílčí smlouvy. Objednatel se zavazuje konzultovat se Zhotovitelem před odesláním Objednávky lhůty pro provedení Díla a přizpůsobit požadovanou lhůtu časové náročnosti provedení daného Díla.
- 4.2. Místo provádění Díla bude uvedeno v Objednávce, a to v souladu s přílohou č. 2 Smlouvy. Nebude-li v Dílčí smlouvě sjednáno jiné místo předání případných písemných výstupů k provedení Dílu, je místem předání takové dokumentace Středisko správy a údržby dálnic č. 12 Řehlovice.
- 4.3. Nedohodnou-li se Strany jinak, bude provádění Díla dle Dílčí smlouvy zahájeno ihned po předání příslušného staveniště (části stavby pozemní komunikace, místa určeného k realizaci konkrétních stavebních prací vymezených v Dílčí smlouvě; dále jen „**Staveniště**“).
- 4.4. Nedohodnou-li se Strany jinak, je Zhotovitel povinen převzít Staveniště do 14 dnů od doručení výzvy Objednatele k jeho převzetí. O převzetí Staveniště Strany pořídí písemný záznam.

5. JAKOST PLNĚNÍ, OCHRANA ŽIVOTNÍHO PROSTŘEDÍ A BOZP

- 5.1. Poskytované Plnění, tj. veškeré materiály, stavební díly, technologická zařízení a pracovní postupy musí odpovídat požadavkům uvedeným v příloze č. 1 Smlouvy.
- 5.2. Zhotovitel během provádění Díla a odstraňování jeho případných vad:
- 5.2.1. zajistí bezpečnost všech osob vyskytujících se na Staveništi;
- 5.2.2. bude zajišťovat a udržovat na vlastní náklady všechna zařízení v obvodu Staveniště (silniční těleso s jeho součástmi a příslušenstvím) a přechodné dopravní značení po dobu stavby;
- 5.2.3. zajistí účelná opatření pro ochranu životního prostředí tak, aby se zamezilo škodám a nepříznivým vlivům při provádění prací;
- 5.2.4. musí být proškolen o způsobilosti práce na dálnicích.
- 5.3. Zhotovitel odpovídá při plnění Dílčích smluv za zajištění bezpečnosti a ochrany zdraví při práci (BOZP) a požární ochrany (PO) svých pracovníků a subdodavatelů v celém rozsahu předpisů a norem BOZP a PO.
- 5.4. Plní-li na jednom pracovišti úkoly zaměstnanci dvou a více zaměstnavatelů, jsou zaměstnavatelé povinni vzájemně se písemně informovat o rizicích a přijatých opatřeních k ochraně před jejich působením.
- 5.5. Zhotovitel zajistí, že se na realizaci Díla nebudou podílet jiné kapacity, než kapacity Zhotovitele a jeho subdodavatelů a v případě, že se takovýto případ vyskytne, neprodleně předloží Objednateli doklady osvětlující případně zjištěný pohyb cizích kapacit na Staveništi. Dále Zhotovitel předloží Objednateli vždy do 10. dne každého kalendářního měsíce úplný seznam osob (dodavatelů a subdodavatelů), jejichž kapacity se v průběhu minulého kalendářního měsíce vyskytovaly na Staveništi.

5.6. Zhotovitel se zavazuje nejpozději při podpisu Smlouvy v písemné podobě předložit Objednateli identifikační údaje strojů, kterými bude plnění dle Dílčích smluv zajišťovat, a to nejméně v rozsahu:

5.6.1. jeden kus samojízdného značkovacího stroje pro značení plastem, s minimálním výkonem 1250 m²/den (minimálně jeden stroj pro plast s akustickým efektem);

5.6.2. jeden kus samojízdného značkovacího stroje pro značení barvou, s minimálním výkonem 2500 m²/den;

5.6.3. dva kusy ručně vedených značkovacích strojů, s minimálním výkonem 200 m²/den (jeden stroj pro plast a jeden stroj pro barvu).

Identifikační údaje k jednotlivým strojům musí být poskytnuty v takovém rozsahu, aby bylo jednotlivé stroje možné jednoznačně identifikovat a odlišit od jiných strojů stejného typu. V případě, že Zhotovitel z jakéhokoliv důvodu vyřadí stroje identifikované dle tohoto čl. 5.6. Smlouvy z provozu, informuje o tom neprodleně Objednatele a zároveň sdělí identifikační údaje nových strojů, kterými vyřazené stroje nahrazuje.

5.7. Zhotovitel se zavazuje, že stroje určené k plnění Dílčích smluv dle této Smlouvy, jak je Objednateli identifikoval dle čl. 5.6. Smlouvy, nebude využívat bez předchozího písemného souhlasu Objednatele pro plnění smlouvy uzavřené s Objednatelem v jiné části Veřejné zakázky.

6. ZKOUŠKY, PŘEDÁNÍ A PŘEVZETÍ PLNĚNÍ

6.1. Objednatel může v průběhu provádění Díla dle příslušné Dílčí smlouvy vydat pokyn pro zkoušku, odebrání vzorků materiálu nebo zkoušku jakýchkoliv prací. Pokud výsledkem odkrytí nebo zkoušek není zjištění, že dokumentace Zhotovitele, materiály, technologická zařízení nebo práce Zhotovitele nejsou v souladu s Dílčí smlouvou, popř. Smlouvou, nese náklady tímto vzniklé Zhotoviteli za toto odkrytí a/nebo zkoušky Objednatel.

6.2. Předání a převzetí Díla dle jednotlivých Dílčích smluv bude vždy uskutečněno na základě zápisu o předání a převzetí Díla potvrzeného Stranami. Nedohodnou-li se Strany jinak, je Zhotovitel k převzetí Díla povinen Objednatele písemně vyzvat minimálně 3 pracovní dny předem.

6.3. Zhotovitel je povinen předat Objednateli Dílo vždy v prvotřídní kvalitě a bez vad a nedodělků. Objednatel není povinen převzít Dílo, vykazuje-li jakékoliv vady nebo nedodělky. Převezme-li Objednatel Dílo s vadami nebo nedodělky nebránícími užívání, uvede se v zápisu o předání a převzetí také soupis těchto vad a nedodělků s určením přiměřené lhůty, ve které je Zhotovitel povinen vady a nedodělky odstranit.

7. ZÁRUKA A VADY

7.1. Zhotovitel poskytuje Objednateli na výsledek každého Díla dle příslušné Dílčí smlouvy záruku za jakost. Záruční doba je u každého Díla stanovena v délce 24 měsíců pro práce týkající se vodorovného dopravního značení v barvě a odstranění vodorovného dopravního značení (položky s kódem 3751, 3521 a 3811) a v délce 36 měsíců pro práce týkající se vodorovného dopravního značení v plastu (položky s kódem 3753 a 3534). Záruční doba běží od okamžiku předání Díla bez vad a nedodělků.

7.2. Objednatel může jakoukoli vadu anebo neprovedené práce oznámit Zhotoviteli kdykoli před uplynutím záruční doby. Zhotovitel odstraní veškeré vady způsobené vadným plněním,

tj. zejména chybou vlastní dokumentace, užitím vadných či nevhodných materiálů, užitím nesprávných technologických zařízení, resp. užitím těch zařízení nesprávným způsobem, či provedením prací v rozporu se Smlouvou (resp. Dílčí smlouvou). Odstranění veškerých vad je Zhotovitel povinen provést takovým způsobem, aby tím Objednateli nevznikly žádné náklady. Veškeré práce podle tohoto článku předá Zhotovitel protokolárně Objednateli.

- 7.3. Zhotovitel je povinen do 15 dnů po obdržení písemné reklamace od Objednatele navrhnout způsob a termín odstranění vad. Záruční vady je Zhotovitel povinen odstranit v dohodnuté lhůtě. Nedohodnou-li se Strany na lhůtě, je Zhotovitel povinen odstranit vady Díla ve lhůtě 30 dnů od reklamace.
- 7.4. Zhotovitel poskytne na opravy provedené v rámci reklamace záruku za jakost v délce odpovídající původní záruční době reklamovaného Díla.

8. CENA DÍLA

- 8.1. Jednotkové ceny za poskytované Plnění při provádění Děel dle příslušných Dílčích smluv jsou uvedeny v příloze č. 3 Smlouvy. Jednotkové ceny jsou cenami maximálně přípustnými, tj. zahrnují veškeré maximálně možné náklady spojené s plněním 1 měrné jednotky.

Jednotkové ceny zahrnují nejen práce, které jsou uvedeny jako položky v příloze č. 3 Smlouvy, ale i další práce a věci vyplývající z Dílčí smlouvy, které jsou nutné pro zdárné provedení a dokončení Díla a odstranění všech vad, a to i když nejsou v příloze č. 3 a Dílčí smlouvě konkrétně uvedeny (např. vybavení Zhotovitele, realizační dokumentace stavby, zajištění dopravních opatření apod.).

Zhotovitel není v souvislosti s prováděním Děel dle Dílčích smluv oprávněn účtovat a požadovat na Objednateli úhradu jakýchkoliv jiných či dalších částek.

- 8.2. Konečná cena za provedení příslušného Díla bude vždy stanovena jako součet cen za skutečně realizované a Objednatelem odsouhlasené Plnění, které se vypočítají jako součet skutečně poskytnutého rozsahu konkrétního Plnění a jednotkových cen takového Plnění. Konečná cena za Dílo nesmí přesáhnout cenu uvedenou v Objedávce.
- 8.3. Navýšení požadovaného rozsahu příslušných prací a odpovídající navýšení maximální ceny v rámci Dílčí smlouvy je možné pouze po předchozím písemném souhlasu Oprávněné osoby. Zhotoviteli nevzniká nárok na úhradu jakýchkoliv víceprací, nebyly-li tyto vícepráce schváleny Oprávněnou osobou.
- 8.4. K ceně Díla bude připočtena daň z přidané hodnoty ve výši dle platných právních předpisů ke dni uskutečnění zdanitelného plnění.

9. PLATEBNÍ PODMÍNKY

- 9.1. Do 15 dnů po předání příslušného Díla poskytne Zhotovitel Objednateli konečný soupis provedeného Plnění (dále jen „Soupis“) spolu s veškerou dokumentací, která se vyžaduje v odpovídající míře k tomu, aby mohl Objednatel ověřit rozsah provedeného Plnění a celkovou cenu Díla.
- 9.2. Objednatel je povinen ověřit rozsah provedeného Plnění a celkovou cenu Díla a potvrdit je Zhotoviteli do 15 dnů od předání Soupisu a případné dokumentace dle čl. 9.1. Smlouvy. Neodpovídá-li Soupis skutečnému rozsahu provedeného Plnění, namísto potvrzení Objednatel ve stanovené lhůtě Zhotoviteli sdělí své výhrady. K potvrzení Soupisu prací a konečné ceny Díla je oprávněna výhradě Oprávněná osoba.

- 9.3. Cena Díla bude uhrazena na základě faktury s náležitostmi daňového dokladu vystavené Zhotovitelem. Faktura musí dále obsahovat odkaz na Smlouvu a číslo Objednávky, název Veřejné zakázky a ISPROFOND. Přílohou faktury musí být Soupis a doklad o jeho potvrzení Oprávněnou osobou.

Zhotovitel je oprávněn vystavit fakturu na úhradu ceny Díla po jeho řádném provedení (tj. dokončení a předání odpovídajícího Díla bez vad a nedodělků) a potvrzení Soupisu a celkové ceny Díla Oprávněnou osobou. Bez uvedeného potvrzení Zhotovitel není oprávněn vystavit fakturu na úhradu ceny Díla.

- 9.4. Splatnost faktur činí 30 dnů od doručení Objednateli. Objednatel je oprávněn fakturu vrátit Zhotoviteli ve lhůtě třiceti (30) kalendářních dnů ode dne jejího doručení, pokud faktura nebude obsahovat náležitosti dle Smlouvy. Zhotovitel je v tomto případě povinen Objednateli bezodkladně doručit novou fakturu, která bude splňovat veškeré náležitosti Smlouvy, a to s novým datem splatnosti v souladu s první větou tohoto článku.
- 9.5. Nedohodnou-li se Strany jinak, bude cena Plnění uhrazena na bankovní účet Zhotovitele uvedený ve Smlouvě.

10. SUBDODAVATELÉ

- 10.1. Zhotovitel se zavazuje poskytovat Plnění a provádět příslušná Díla výhradně s využitím vlastních kapacit, popř. kapacit třetích osob (subdodavatelů) výslovně uvedených v příloze č. 4 Smlouvy. Tito subdodavatelé se budou podílet na provádění Díla výhradně v rozsahu určeném smlouvou uzavřenou mezi Zhotovitelem a subdodavatelem, která bude odpovídat Smlouvě. Zhotovitel se zavazuje veškeré práce subdodavatelů řádně koordinovat. Ve vztahu k subdodavatelskému plnění je Zhotovitel zavázán se subdodavatelem společně a nerozdílně.

- 10.2. Jiné osoby než Zhotovitel a osoby uvedené v příloze č. 4 Smlouvy či jejich zaměstnanci nebo osoby v obdobném postavení jsou oprávněny k provádění Děel pouze po předchozím písemném souhlasu Objednatele. Zhotovitel nemá na schválení nových subdodavatelů právní nárok.

Dochází-li ke změně subdodavatele, prostřednictvím kterého Zhotovitel v zadávacím řízení na Veřejnou zakázku prokazoval splnění kvalifikačních předpokladů, musí i nový subdodavatel splňovat předmětné kvalifikační předpoklady.

- 10.3. Zhotovitel se zavazuje zpracovat seznam subdodavatelů, kteří se skutečně podíleli na provádění Děel, s uvedením jejich podílu z celkové ceny provedených Děel (v %), a to nejpozději do 28. února následujícího kalendářního roku. Zhotovitel se zavazuje plnit své povinnosti vyplývající z § 147a ZVZ a poskytnout součinnost Objednateli pro plnění jeho povinností dle ZVZ a příslušných právních předpisů.

11. SMLUVNÍ POKUTY

- 11.1. Neprovedl-li Zhotovitel Dílo ve lhůtě uvedené v příslušné Dílčí smlouvě, je povinen uhradit Objednateli smluvní pokutu ve výši 0,1 % celkové ceny tohoto Díla, a to za každý započatý den prodlení.

- 11.2. Nezahájí-li Zhotovitel stavební práce k provedení Díla ve lhůtě Stanovené v Dílčí smlouvě, popř. ve Smlouvě, je povinen uhradit Objednateli smluvní pokutu ve výši 5.000,- Kč za každý započatý den prodlení.

- 11.3. Nepřevezme-li Zhotovitel Staveniště ve stanovené lhůtě, je povinen Objednateli uhradit smluvní pokutu ve výši 5.000,- Kč za každý započatý den prodlení.

- 11.4. Neodstraní-li Zhotovitel vady Díla ve lhůtách dle čl. 6.3 a 7.3. Smlouvy, je povinen uhradit Objednateli smluvní pokutu ve výši 0,1 % z celkové ceny tohoto Díla, a to za každý započatý den prodlení.
- 11.5. Nepotvrdí-li Zhotovitel řádně učiněnou Objednávku ve lhůtě dle čl. 3.6. Smlouvy, je povinen uhradit Objednateli smluvní pokutu ve výši 10.000,- Kč za každý započatý den prodlení.
- 11.6. Použije-li při realizaci Díla Zhotovitel subdodavatele, který nebyl schválen nebo Objednateli oznámen dle Smlouvy, zavazuje se uhradit Objednateli smluvní pokutu ve výši 50.000,- Kč, a to za každý jednotlivý den a případ porušení.
- 11.7. Poruší-li Zhotovitel závazek uvedených v čl. 5.7. Smlouvy, zavazuje se uhradit Objednateli smluvní pokutu ve výši 100.000,- Kč, a to za každý jednotlivý případ porušení.
- 11.8. Uhrazením jakékoli smluvní pokuty dle Smlouvy není dotčeno právo poškozené Strany domáhat se náhrady škody, jež jí prokazatelně vznikla porušením smluvní povinnosti, které se smluvní pokuta týká, a to v plné výši.

12. KONTAKTNÍ ADRESY

- 12.1. Nedohodnou-li se Strany při plnění konkrétní Dílčí smlouvy jinak, bude probíhat komunikace týkající se příslušného Díla na následující adresy:

Objednatel: **Ředitelství silnic a dálnic ČR**

Adresa: SSÚD č. 12 Řehlovice, Hlíňany 20, 400 02 Ústí n/Labem

K rukám:

Zhotovitel: Adresa: 10. Km Soluň-Veria, obec Echedorou, město Ionia, PSČ 570 08, Řecká republika

Fax:

K rukám:

Jiná než písemná komunikace mezi Stranami bude probíhat v českém jazyce prostřednictvím následujících kontaktů:

Objednatel: Jméno:

E-mail:

Tel.:

Zhotovitel: Jméno:

E-mail:

Tel.:

- 12.2. Osoby oprávněné jednat za Strany ve věcech smluvních a technických jsou následující:

12.2.1. **Objednatel** – oprávněné osoby budou uvedeny v předmětné Objednávce.

Pro vyloučení všech pochybností Strany uvádí, že úkony vyhrazené Smlouvou Oprávněné osobě nemohou být provedeny osobami uvedenými v předmětné Objednávce (jedná-li se o odlišné osoby).

12.2.2. **Zhotovitel**

Smluvní věci:

Technické věci: C

- 12.3. Veškeré změny kontaktních údajů uvedených v čl. 12.1. a 0. Smlouvy je Strana, jíž se změna týká, povinna písemně sdělit druhé Straně s tím, že změna kontaktních údajů nabývá účinnosti ve vztahu k druhé Straně doručením tohoto sdělení.

13. TRVÁNÍ A UKONČENÍ SMLOUVY

- 13.1. Smlouva nabývá platnosti a účinnosti dnem jejího podpisu oběma Stranami.
- 13.2. Smlouva se uzavírá na dobu určitou v délce trvání 48 měsíců, která počíná běžet dnem uzavření Smlouvy.
- 13.3. Objednatel je oprávněn Smlouvu vypovědět kdykoliv i bez udání důvodů. Výpovědní doba činí 6 měsíců a počíná běžet prvním dnem kalendářního měsíce po doručení výpovědi Zhotoviteli.
- 13.4. Objednatel je oprávněn odstoupit od každé Dílčí smlouvy v zákonem stanovených případech. Za podstatné porušení povinnosti Zhotovitele se považuje zejména (nikoliv však výlučně):
- 13.4.1. Prodlení se zahájením provádění Díla delším než 1 měsíc;
 - 13.4.2. Prodlením s převzetím Staveniště delším než 2 týdny;
 - 13.4.3. Prodlení Zhotovitele s řádným provedením a předáním Díla delším než 2 měsíce.
- 13.5. Vedle zákonných důvodů je Objednatel oprávněn odstoupit od Smlouvy písemným oznámením Zhotoviteli v případě, že Zhotovitel porušil závazek uvedený v čl. 5.7. Smlouvy.
- 13.6. Ukončení Smlouvy nemá vliv na platnost a účinnost dosud nesplněných Dílčích smluv. Práva a povinnosti z takto uzavřených Dílčích smluv se budou i nadále řídit Smlouvou. Tím není dotčeno oprávnění Objednatele předčasně ukončit kteroukoliv Dílčí smlouvu, pakliže pro to budou dány podmínky.

14. ZÁVEREČNÁ USTANOVENÍ

- 14.1. Smlouva se řídí právním řádem České republiky.
- 14.2. Strany pro vyloučení pochybností výslovně vylučují aplikaci ustanovení § 2609 OZ.
- 14.3. Veškeré spory, které by mohly vzniknout ze Smlouvy nebo v souvislosti s ní, budou ve smyslu ustanovení § 89a zákona č. 99/1963 Sb., občanský soudní řád, ve znění pozdějších předpisů, rozhodovány věcně příslušným soudem České republiky příslušným v místě sídla Objednatele ke dni podpisu Smlouvy.
- 14.4. Zhotovitel bez předchozího písemného souhlasu Objednatele není oprávněn postoupit jakoukoli pohledávku vzniklou na základě Smlouvy na třetí osobu.
- 14.5. Zhotovitel není oprávněn jednostranně započíst jakékoliv pohledávky za Objednatelem vzniklé na základě Smlouvy.
- 14.6. Zhotovitel souhlasí s uveřejněním Smlouvy v souladu se ZVZ, včetně uveřejnění skutečně uhrazené ceny za plnění a seznamu subdodavatelů dle § 147a ZVZ.
- 14.7. Jakákoli změna Smlouvy musí být ve formě dodatku ke Smlouvě a musí být učiněna písemně a řádně podepsána oběma Stranami.
- 14.8. Každá Strana se tímto zavazuje poskytnout druhé Straně nezbytnou součinnost, kterou po ní lze rozumně požadovat a učinit všechna právní jednání, která budou nezbytná pro splnění jednotlivých Dílčích smluv.

14.9. Nastanou-li u některé ze Stran okolnosti bránící řádnému plnění Smlouvy, je tato Strana povinna takovou okolnost bez zbytečného odkladu oznámit druhé Straně.

14.10. Smlouva se vyhotovuje ve čtyřech (4) stejnopisech, z nichž obě Strany obdrží po dvou (2) stejnopisech.

14.11. Nedílnou součástí Smlouvy jsou následující přílohy:

14.11.1. Příloha č. 1 – Popis a technická specifikace Plnění

14.11.2. Příloha č. 2 – Specifikace místa Plnění

14.11.3. Příloha č. 3 – Oceněný soupis prací

14.11.4. Příloha č. 4 – Seznam subdodavatelů

NA DŮKAZ VÝŠE UVEDENÉHO, STRANY PODEPSALY SMLOUVU PODLE JEJICH SKUTEČNÉ A SVOBODNÉ VŮLE, NIKOLI V TÍSNI ANI ZA NÁPADNĚ NEVÝHODNÝCH PODMÍNEK, SMLOUVU PŘEČETLY A S JEJÍM OBSAHEM SOUHLASÍ, COŽ STVRZUJÍ VLASTNORUČNÍMI PODPISY:

Ředitelství silnic a dálnic ČR

Podpis:

Jméno:

Funkce:

Datum:

MAYCON HELL

Podpis:

Jméno:

Funkce:

Datum:

PŘÍLOHA Č. 1 – POPIS A TECHNICKÁ SPECIFIKACE PLNĚNÍ

1. LEGISLATIVNÍ RÁMEC

Legislativní rámec pro Plnění je dán zejména zákonem č. 13/1997 Sb., o pozemních komunikacích, ve znění pozdějších předpisů (dále v této příloze jen „**Zákon**“) a vyhláškou Ministerstva dopravy ČR č. 104/1997 Sb., kterou se provádí zákon o pozemních komunikacích, v platném znění (dále v této příloze jen „**Vyhláška**“). Pojmy používané v rámci Smlouvy mají význam stanovený v Zákoně a Vyhlášce.

2. SEZNAM VNITROREZORTNÍCH PŘEDPISŮ

Zhotovitel je povinen při práci dodržovat příslušné vnitrorezortní předpisy a normy vydané Ministerstvem dopravy ČR, případně Ředitelstvím silnic a dálnic ČR, dle následujícího seznamu:

- 1) Technické podmínky MD ČR, které jsou uvedeny na portálu politiky jakosti pozemních komunikací www.pjpk.cz.
- 2) Vzorové listy, které jsou uvedeny na portálu politiky jakosti pozemních komunikací www.pjpk.cz
- 3) Podnikové standardy ŘSD ČR, tzv. PPK (Požadavky na provedení a kvalitu), které jsou uvedeny na stránkách www.rsd.cz v sekci Technické předpisy.
- 4) Výkresy opakovaných řešení, které jsou uvedeny na stránkách ŘSD ČR www.rsd.cz v sekci Technické předpisy.
- 5) Technické podklady pro zajištění údržby silnic, které jsou uvedeny na stránkách www.rsd.cz v sekci Technické předpisy.
- 6) Příkaz ředitele PÚ č. 1/2009 + jeho doplňky v platném znění (Označování pracovních míst na dálnicích, rychlostních silnicích a ostatních směrově rozdělených silnicích I. třídy), který je uveden na stránkách ŘSD ČR www.rsd.cz v sekci Technické předpisy.
- 7) Směrnice generálního ředitele č. 4/2007 v platném znění (Pravidla bezpečnosti práce na dálnicích a silnicích), která je uvedena na stránkách ŘSD ČR www.rsd.cz v sekci Technické předpisy
- 8) Příkaz generálního ředitele č. 23/2014 v platném znění (Zavedení typových technologických postupů při práci na komunikaci za provozu – provozních směrnic), který je uveden na stránkách ŘSD ČR www.rsd.cz v sekci Technické předpisy.
- 9) TP 133, TP 70, které jsou uvedeny na portálu politiky jakosti pozemních komunikací www.pjpk.cz a PPK VZ, které jsou uvedeny na stránkách ŘSD ČR www.rsd.cz.
- 10) Katalog schválených výrobků pro oblast vodorovného dopravního značení (platný pro daný rok), který je uveden na portálu politiky jakosti pozemních komunikací www.pjpk.cz.

3. SPECIFIKACE PLNĚNÍ

3.1. Obecná specifikace

Plnění spočívá v poskytování stavebních prací - obnovy vodorovného dopravního značení barvou nebo plastem, to v souladu s požadavky na provedení a kvalitu stálého vodorovného dopravního značení na dálnicích.

Výkaz výměr bude dodáván ve formě obdobné tabulky, jako je příloha č. 3 Smlouvy (s doplněním požadovaného počtu MJ a celkové ceny).

Zhotovitel je povinen vést stavební deník v souvislosti s prováděním Díla a dle pokynů Objednatele předávat informace o prováděných činnostech.

Všechny práce budou prováděny v souladu s platnými TP, TKP a PPK VZ. Veškeré denní výkony související s prováděním Díla budou zapisovány do stavebního deníku a Zhotovitel bude dle pokynů Objednatele předávat informace o prováděných činnostech.

Plnění bude realizováno v období mimo dopravní špičky, převážně v období pracovního klidu a to tak, aby veřejný silniční provoz byl Plněním co nejméně rušen a omezován.

3.2. Bližší specifikace jednotlivých položek

Plnění spočívá v poskytování následujících stavebních prací:

Kód položky	Název a stručný popis položky
3751	VDZ v barvě (dělicí a vodící čáry) Značení dělicích a vodících čar provedené barvou
3753	VDZ v strukturálním/profilovaném plastu s akustickým efektem (dělicí a vodící čáry) - dvousložkový plast Značení vodících případně i dělicích čar provedené dlouhoživotným materiálem s akustickým efektem (případně bez akustického efektu – dle požadavku zadavatele) - dvousložkový plast
3521	VDZ plošné v barvě (stíny, nápisy, stop čáry ..) Značení barvou stínů, nápisů, šipek, stop čar atd.
3534	VDZ plošné ve stěrkovém plastu (stíny, nápisy) Značení plastem stínů, nápisů, šipek, stop čar atd.
3641	Primer Penetrační nátěr (primer) – speciální hmota nanášená na CB vozovku před pokládkou VDZ sloužící jako spojovací vrstva mezi vozovkou a značením
3811	Odstranění VDZ Odstranění VDZ (větší plochy musí být odstraněny nedestruktivní metodou)

PŘÍLOHA Č. 2 – SPECIFIKACE MÍSTA PLNĚNÍ

Objednatel je oprávněn požadovat a Zhotovitel je povinen poskytnout Plnění na následujících úsecích dálnic:

č. SSÚD	Sídlo SSÚD	Dálnice	Úsek ve správě km od - do	délka úseku v km
12	Řehlovice	D 8	64,437 – 92,208	27,771

PŘÍLOHA Č. 3 – OCENĚNÝ SOUPIS PRACÍ

Kód položky	Název a stručný popis položky	měrná jednotka (MJ)	cena za 1 MJ (v Kč bez DPH)
3751	VDZ v barvě (dělicí a vodící čáry) Značení dělicích a vodících čar provedené barvou	m ²	
3753	VDZ v strukturálním/profilovaném plastu s akustickým efektem (dělicí a vodící čáry) - dvousložkový plast Značení vodících případně i dělicích čar provedené dlouhoživotným materiálem s akustickým efektem (případně bez akustického efektu – dle požadavku zadavatele) - dvousložkový plast	m ²	
3521	VDZ plošné v barvě (stíny, nápisy, stop čáry ..) Značení barvou stínů, nápisů, šipek, stop čar atd.	m ²	
3534	VDZ plošné ve stěrkovém plastu (stíny, nápisy) Značení plastem stínů, nápisů, šipek, stop čar atd.	m ²	
3641	Primer Penetrační nátěr (primer) – speciální hmota nanášená na CB vozovku před pokládkou VDZ sloužící jako spojovací vrstva mezi vozovkou a značením	m ²	
3811	Odstranění VDZ Odstranění VDZ (větší plochy musí být odstraněny nedestruktivní metodou)	m ²	

PŘÍLOHA Č. 4 – SEZNAM SUBDODAVATELŮ

Zhotovitel poskytuje Plnění prostřednictvím následujících subdodavatelů:

pan Odysseas Magdalidis, Kalamaria 551 33, Řecká republika		Kafkasou 48,
Část plněná prostřednictvím subdodavatele	:	1,5 %
Stručný popis části Plnění, které bude poskytováno subdodavatelem	:	Výkon funkce stavbyvedoucího

pan Nikolaos-Evangelos Sarantinos, Kazantzaki 31, Rethymno 741 00, Kréta, Řecká republika		sídlo:
Část plněná prostřednictvím subdodavatele	:	1,5 %
Stručný popis části Plnění, které bude poskytováno subdodavatelem	:	Výkon funkce stavbyvedoucího

VERNIKOL A.S. TECHNICKÁ OBCHODNÍ PRŮMYŠLOVÁ-PŘÍPRAVNÁ & ZPROSTŘEDKOVATELSKÁ SPOLEČNOST, IČO/DIČ: 094200765, sídlo: 10. Km Soluň-Veria, obec Echedorou, město Ionia, PSČ 570 08, Registrována pod číslem GEMI 038286605000 ve Všeobecném obchodním rejstříku Řecké republiky		
Část plněná prostřednictvím subdodavatele	:	5%
Stručný popis části Plnění, které bude poskytováno subdodavatelem	:	Pronájem části technického vybavení

ZLINMARK DZ s.r.o., IČO: 04262701, sídlo: Pod Šternberkem 306, Louky, 763 02 Zlín, spisová značka: C 89053 vedená u Krajského soudu v Brně		
Část plněná prostřednictvím subdodavatele	:	1,5 %
Stručný popis části Plnění, které bude poskytováno subdodavatelem	:	Návrhů a realizace dopravně-inženýrských opatření na silničních komunikacích

TABULKA VÝPOČTU NABÍDKOVÉ CENY - ČÁST 12 VEŘEJNÉ ZAKÁZKY (ŘEHLOVICE)

Pořadí	Kód položky	Název a stručný popis položky	Měrná jednotka (MJ)	Výměra (počet MJ)	Cena za 1 MJ (v Kč bez DPH)	Cena za celkový počet MJ
1	3751	VDZ v barvě (dělicí čáry) Značení dělicích a vodících čar provedené barvou	m ²	8.000	48,70	389.600,00
2	3753	VDZ v strukturálním/profilovaném plastu s akustickým efektem (dělicí a vodící čáry) - dvousložkový plast Značení vodících případně i dělicích čar provedené dlouhoživotním materiálem s akustickým efektem (případně bez akustického efektu - dle požadavku zadavatele) - dvousložkový plast	m ²	5.000	298,00	1.490.000,00
3	3521	VDZ plošné v barvě (stíny, nápisy, stop čáry..) Značení barvou stínů, nápisů, šipek, stop čar	m ²	618	117,00	72.335,25
4	3534	VDZ plošné ve stěrkovém plastu (stíny, nápisy) Značení plastem stínů, nápisů, šipek, stop čar	m ²	250	347,00	86.750,00
5	3641	Primer Penetrační nátěr (primer) – speciální hmota nanášená na CB vozovku před pokládkou VDZ sloužící jako spojovací vrstva mezi vozovkou a značením	m ²	500	35,00	17.500,00
6	3811	Odstranění VDZ Odstranění VDZ (větší plochy musí být odstraněny nedestruktivní metodou)	m ²	5.000	122,00	610.000,00
Celková nabídková cena (za jeden rok) v Kč bez DPH						2.666.185,25 Kč
Celková cena zakázky na 4 roky v Kč bez DPH						10.664.741,00 Kč

Pokyny: Uchazeč je povinen doplnit veškeré ceny za 1 MJ, ceny za celkový počet MJ a Celkovou nabídkovou cenu (součet cen za celkový počet MJ u všech položek)

Práčská 3338/3
106 00, Praha 10
Česká Republika

Vážený pane Sedláčku,

píši Vám na základě Vaší žádosti ze dne 25.10.2018, č.j.: 26829/12000/2018.






Identifikační údaje strojů pro části 2, 10, 13 a 15 zakázky Obnova VDZ na dálnicích 2016 - 2020 nebyly předloženy, protože firma se těchto výše uvedených částí bude muset vzdát. Od otevírání obálek pro tuto zakázku uběhl více než rok a do dnešního dne nebyli zveřejněni vítězové všech 18 částí. Navíc, od podepsání rámcových smluv, 24.7.2018, na vysoutěžených 8 částí uběhly 3 měsíce. Naše firma MAYCON HELLAS CONSTRUCTION COMPANY S.A. měla připraveny volné kapacity pro plnění všech těchto částí, ale vzhledem k tomu, že do dnešního dne nebyly ze strany ŘSD podepsány rámcové smlouvy, museli jsme část těchto vyhrazených kapacity použít pro plnění zakázek v sousedních zemích, aby nedocházelo k jejich prostojům.

Zpřesnění identifikačních údajů strojů pro jednotlivé části 1, 8, 9 a 12 zakázky Obnova VDZ na dálnicích 2016 - 2020 jsou uvedeny v příloze tohoto dopisu, která tvoří jeho nedílnou součást.

S pozdravem,

V Rethymno, 29.10.2018

MAYCON HELLAS CONSTRUCTION COMPANY S.A.
IČ: 999664695
Zymvrakaki 10
741 00 Rethymno
Kréta, Řecká republika

Část zakázky	Státní poznávací značka	Model/stroj	Fotka
8	-	DAF LF 55-220	
8	ME 62782	BORUM	
9	PEN 1297	MERCEDES	
9	ME 115478	MERCEDES -PROSIGN	
12	ME 77549	IVECO	

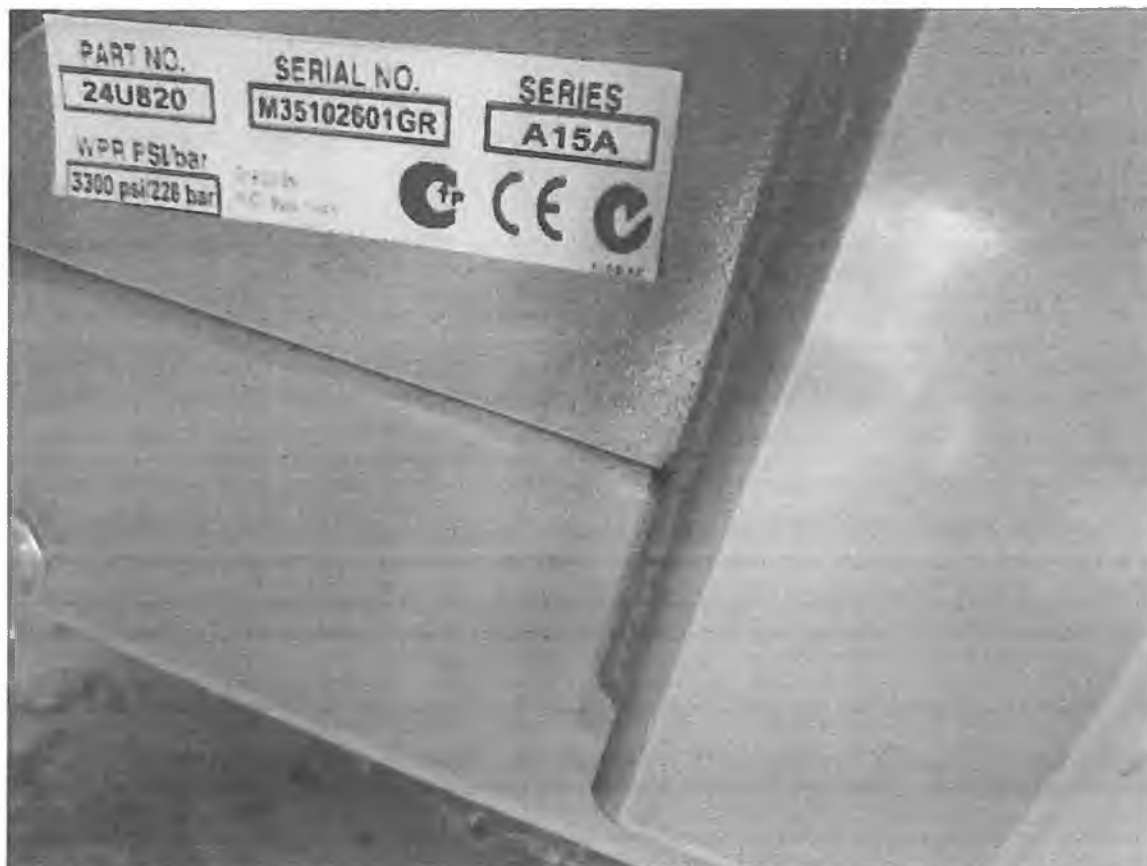
	Type stroje	Značka stroje, model	Identifikační dokument			
			Státní poznávací značka	VIN kód	Sériové číslo	Číslo motoru
část 1 Mirošovice	samojízdný značkovací stroj pro značení plastem, s minimálním výkonem 1250 m ² /den (s akustickým efektem)	GRUN UNIZET UZ 504	ME 133754	5004/V1505-T-8E5320	-	-
	samojízdný značkovací stroj pro značení barvou, s minimálním výkonem 2500 m ² /den	BORUM 350	ME 124444	-	-	130153
	ručně vedený značkovací stroj pro značení barvou, s minimálním výkonem 200 m ² /den	249013 LINELAZER 200 HS IV EU	-	-	V28531705GR	-
	ručně vedený značkovací stroj pro značení barvou, s minimálním výkonem 200 m ² /den	24U820 LINELAZER 250 DC IV PBS (3-3)	-	-	M35102601GR	-
	ručně vedený značkovací stroj pro značení plastem, s minimálním výkonem 200 m ² /den	PLASTOMARKER VERNICOL	-	-	GR2589875V	-

	Type stroje	Značka stroje, model	Identifikační dokument		
			Státní poznávací značka	VIN kód	Sériové číslo
část 8 Rudná	samojízdný značkovací stroj pro značení plastem, s minimálním výkonem 1250 m ² /den (s akustickým efektem)	BORUM 350	ME 62782	1503190003030070	-
	samojízdný značkovací stroj pro značení barvou, s minimálním výkonem 2500 m ² /den	DAF LF 55-220	-	XLRAE55GFOL354105	-
	samojízdný značkovací stroj pro značení barvou, s minimálním výkonem 2500 m ² /den	DAF LF 55-220	-	XLRAE55GFOL354104	-
	ručně vedený značkovací stroj pro značení barvou, s minimálním výkonem 200 m ² /den	249013 LINELAZER 200 HS IV EU	-	-	V28531706GR
	ručně vedený značkovací stroj pro značení barvou, s minimálním výkonem 200 m ² /den	24U820 LINELAZER 250 DC IV PBS (3-3)	-	-	M35102602GR
	ručně vedený značkovací stroj pro značení plastem, s minimálním výkonem 200 m ² /den	PLASTOMARKER VERNICOL	-	-	GR2589876V

	Type stroje	Značka stroje, model	Identifikační dokument			
			Státní poznávací značka	VIN kód	Sériové číslo	Identifikační číslo
část 9 Svojkovice	samojízdný značkovací stroj pro značení plastem, s minimálním výkonem 1250 m ² /den (s akustickým efektem)	BORUM	-	-	-	0311-2
	samojízdný značkovací stroj pro značení plastem, s minimálním výkonem 1250 m ² /den (s akustickým efektem)	MERCEDES -PROSIGN	ME 115478	WDB9300321L391262	-	-
	samojízdný značkovací stroj pro značení barvou, s minimálním výkonem 2500 m ² /den	MERCEDES BENZ - GRACO -SPRIDER	PEN 1297	WDB9061311N337031	-	-
	ručně vedený značkovací stroj pro značení barvou, s minimálním výkonem 200 m ² /den	24U820 LINELAZER 250 DC IV PBS (3-3)	-	-	M46100701GR	-
	ručně vedený značkovací stroj pro značení barvou, s minimálním výkonem 200 m ² /den	249013 LINELAZER 200 HS IV (2) EU	-	-	V38591752GR	-
	ručně vedený značkovací stroj pro značení plastem, s minimálním výkonem 200 m ² /den	PLASTOMARKER VERNICOL	-	-	GR2589877V	-

	Type stroje	Značka stroje, model	Identifikační dokument		
			Státní poznávací značka	VIN kód	Sériové číslo
část 12 Řehlovice	samojízdný značkovací stroj pro značení plastem, s minimálním výkonem 1250 m ² /den (s akustickým efektem)	KIEFER - GRUN	ME 115664	W0930226040K51306	-
	samojízdný značkovací stroj pro značení barvou, s minimálním výkonem 2500 m ² /den	IVECO - TECHNO METAL	ME 77549	2CFAIAD1102370245	-
	samojízdný značkovací stroj pro značení barvou, s minimálním výkonem 2500 m ² /den	VOLKSWAGEN CRAFTER	-	WV1Z222FZB7004078	-
	ručně vedený značkovací stroj pro značení barvou, s minimálním výkonem 200 m ² /den	16V595 LINELAZER HS IV 2GUN W/2G PBS	-	-	L28535105GR
	ručně vedený značkovací stroj pro značení barvou, s minimálním výkonem 200 m ² /den	24U820 LINELAZER 250 DC IV PBS (3-3)	-	-	M59251701GR
	ručně vedený značkovací stroj pro značení plastem, s minimálním výkonem 200 m ² /den	PLASTOMARKER VERNICOL	-	-	GR2589878V

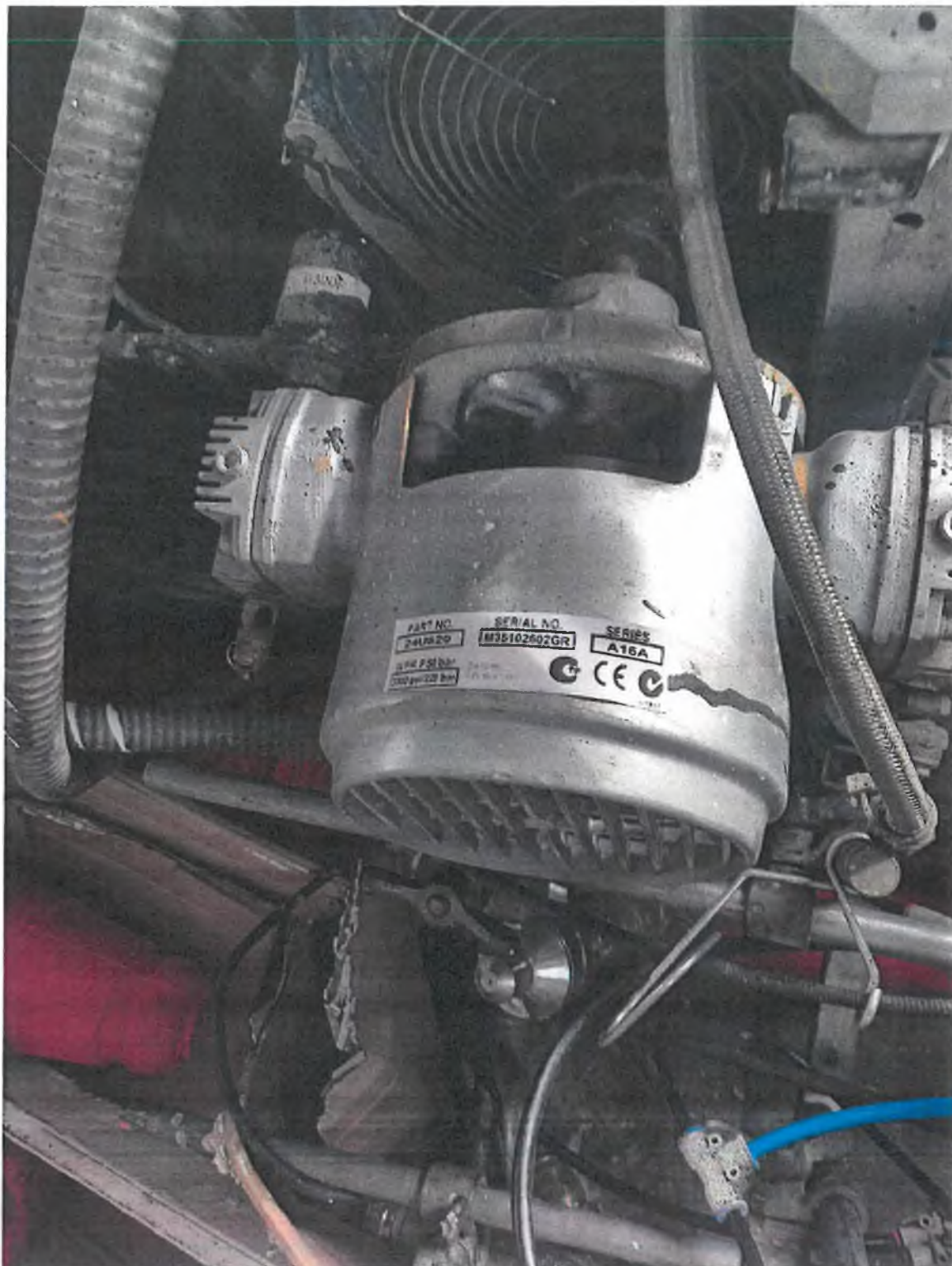
Část 1 - Mirošovice



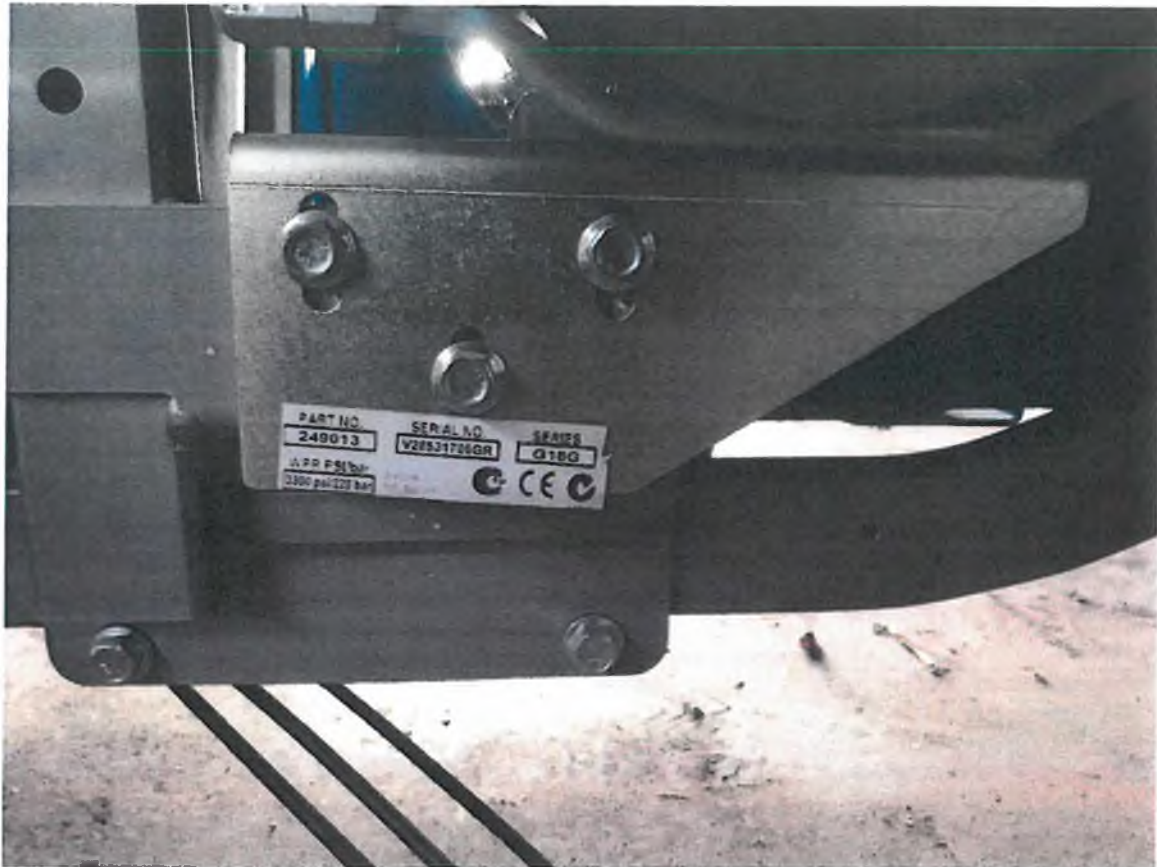
Část 1 - Mirošovice



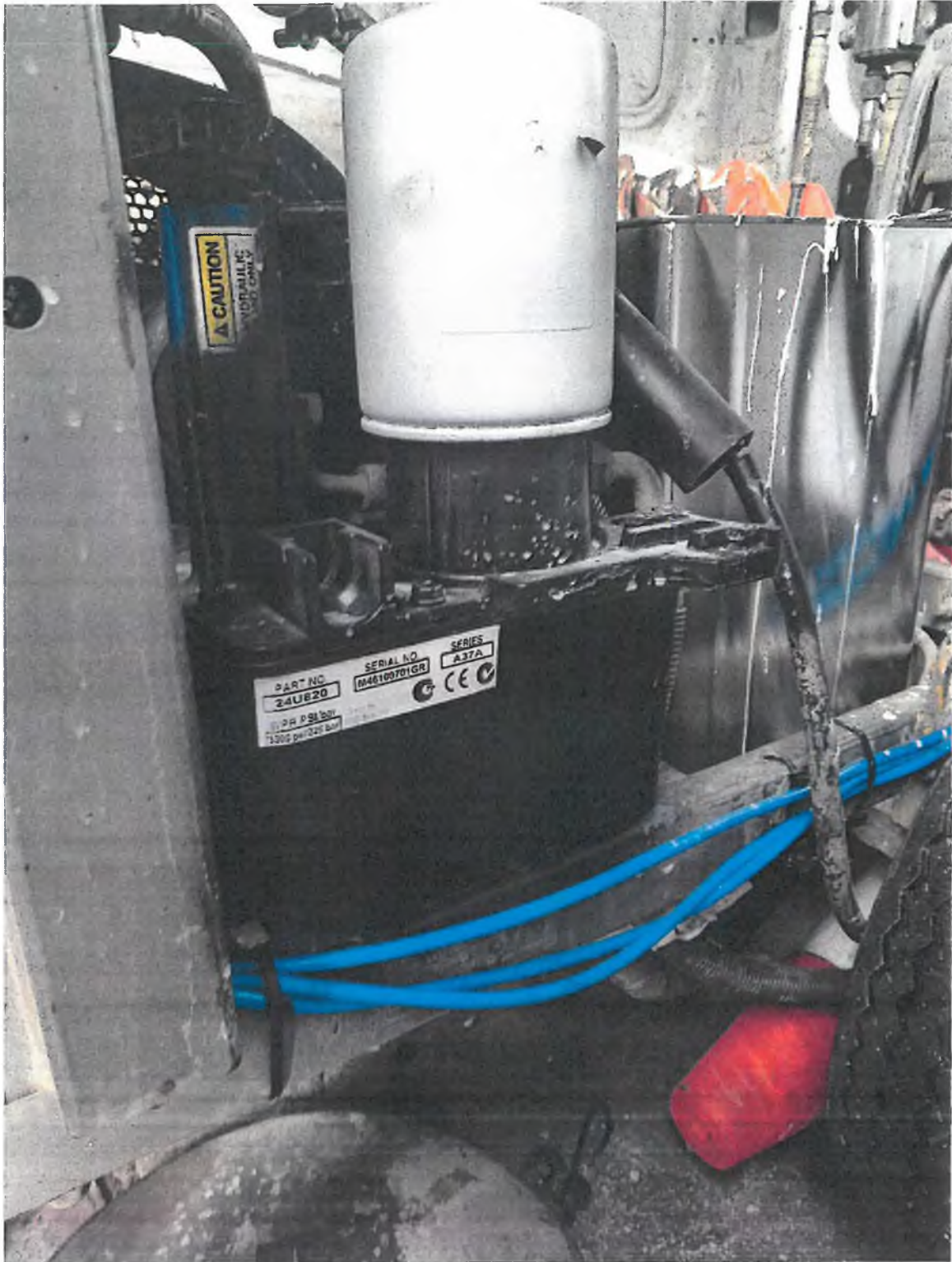
Část 8 - Rudná



Část 8 - Rudná



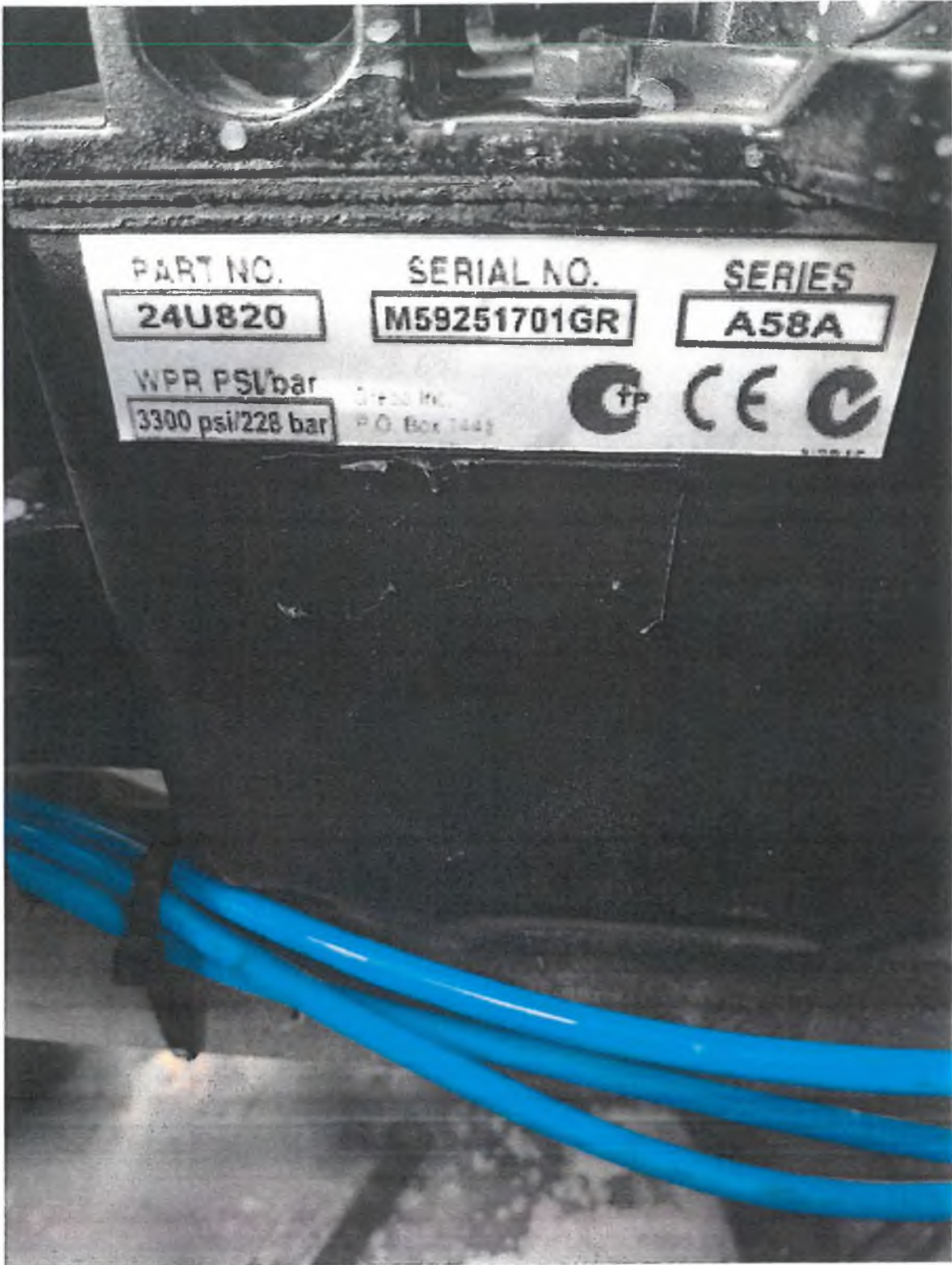
Část 9 - Svojkovice



Část 9 - Svojkovice



Část 12 - Řehlovice



Část 12 - Řehlovice





