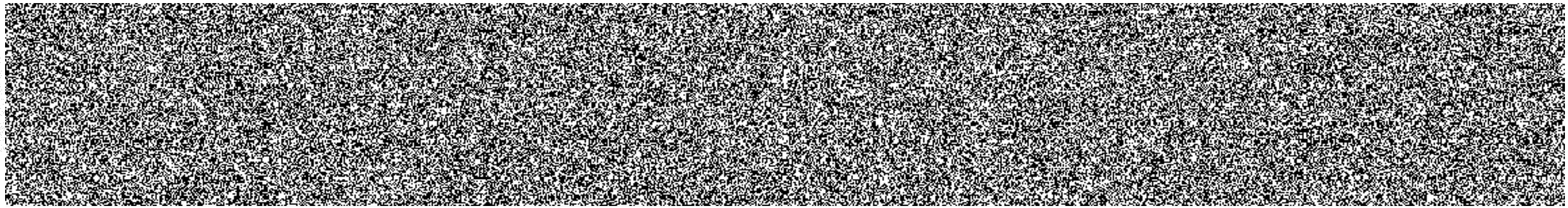


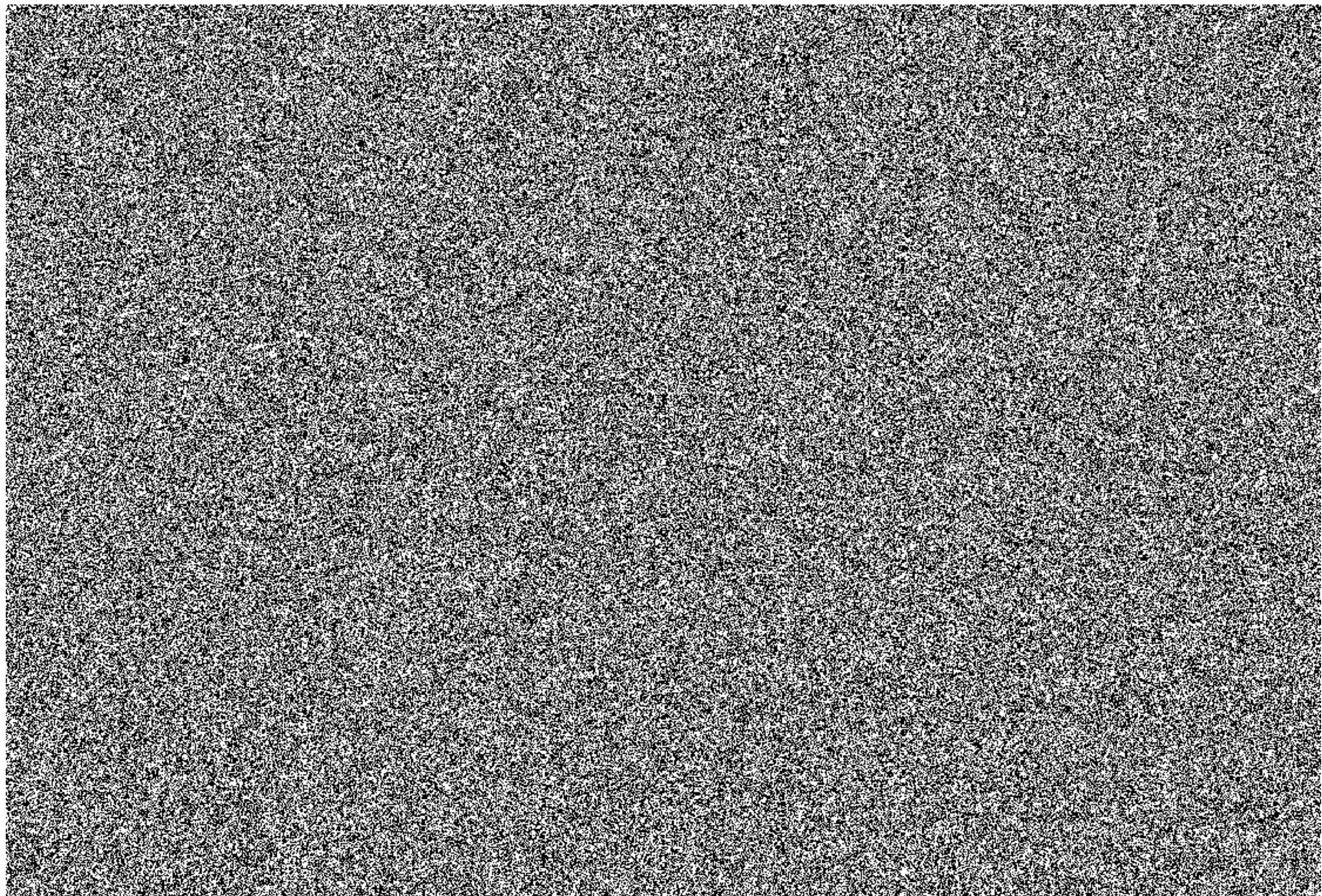
Centrální zadavatel
Česká republika – Ministerstvo vnitra

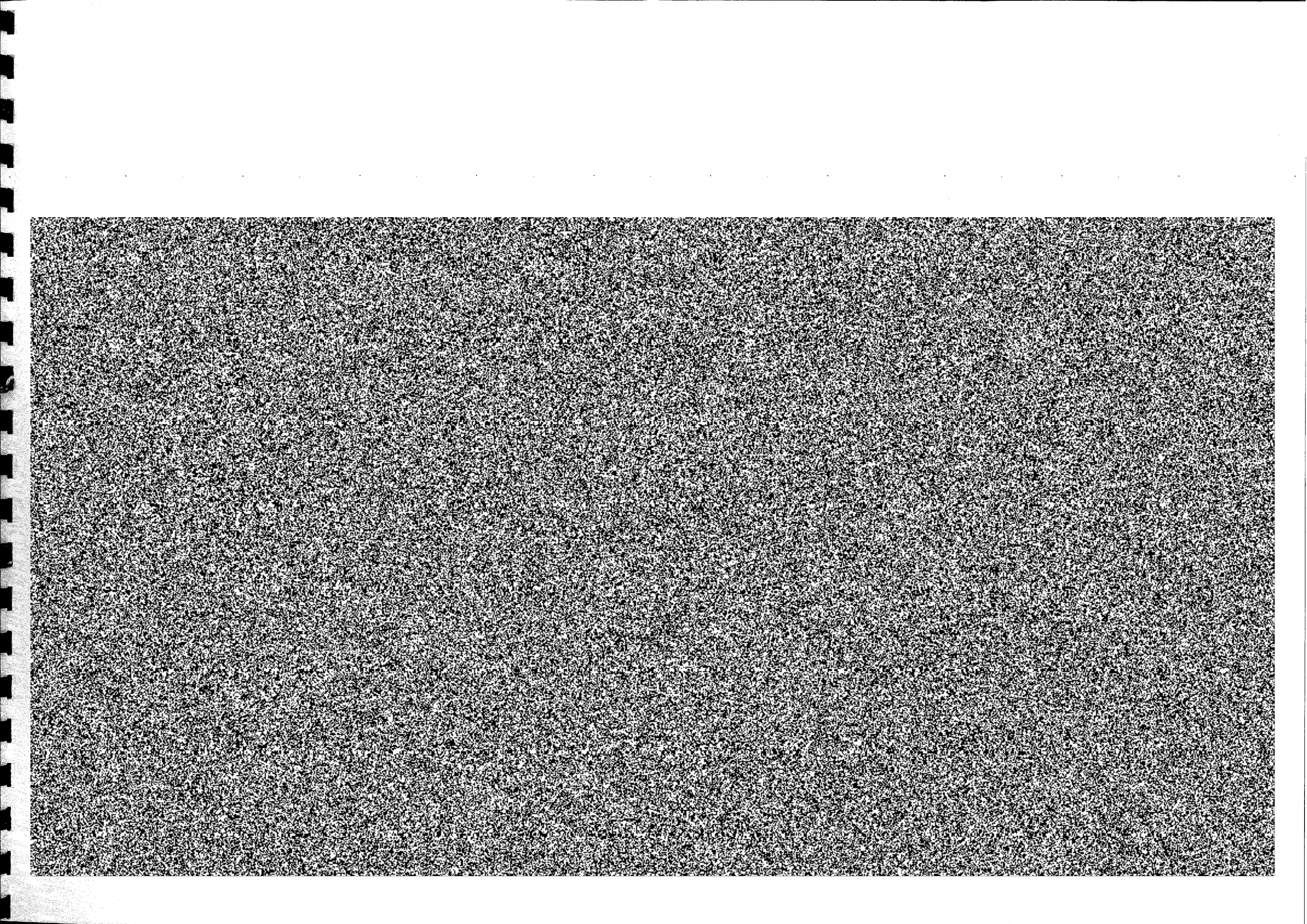
PŘÍLOHA Č. 1 SMLOUVY

Poptávkový list

P1_Poptavkovy_list_5059-HLAS_ISDN2_60193336







Centrální zadavatel
Česká republika – Ministerstvo vnitra

PŘÍLOHA Č. 2 SMLOUVY
Aktuální Katalogový list Služby

P2_ISDN2_003.01
P2_ISDN2-hovorné_003.01

| | |
|--|---|
| ID listu: HLAS_ISDN2_003.01 (poslední dvojčíslí označuje verzi listu) | |
| Označení služby | ISDN2 |
| Stručný popis služby | Fyzické připojení lokality koncového uživatele do prostředí veřejné telefonní sítě prostřednictvím linky ISDN2. |
| Popis vlastností služby | Fyzické připojení pobočkové ústředny dvěma hlasovými kanály zakončené rozhraním Uk0 nebo S0. Nařizuje-li to konkrétnímu operátoru regulátor, musí služba umožňovat Carrier Selection / Carrier Preselection. Jednotlivé individuální parametry služby jsou definovány tímto KL. Součástí ceny za službu je i platba za přenesení telefonního čísla / telefonních čísel, dochází-li ke změně poskytovatele služeb. Koncový uživatel služby musí zajistit spolupráci správce pobočkové ústředny, která bude ke službě připojena (v případě, že služba je zakončena v pobočkové ústředně). |
| Použitelné technologie | Pro realizaci služeb ISDN2 je požadováno použití výhradně těchto přenosových technologií: <ul style="list-style-type: none"> - metalická vedení - optická vedení - radiové spoje <ul style="list-style-type: none"> o pro služby s parametrem SLA 99,5 % a vyšším musí být použita technologie pracující na kmitočtech s individuálním oprávněním o technologie pracující v pásmech se všeobecným oprávněním je povoleno používat pouze pro služby s parametrem SLA nižším než 99,5 % s výjimkou technologie WiFi v pásmu 2,4GHz a 5GHz |
| Lokalizace služby | Adresa budovy, místnost, identifikátor adresního místa – povinný parametr, lokalita bude ověřena proti registru RUIAN. |
| Monitoring služby | N/A |
| Podmíněno službami | N/A |
| Maximální doba zřízení služby | 90 kalendářních dní |

| Název skupiny parametrů | Kód parametru ID Parametru | Popis |
|-------------------------|-------------------------------|--|
| Číslovací plán | ČP-0 CPL0 | Bez požadavku na číslovací plán (linka sdílí číslovací plán s jinou službou ISDN2). |
| | ČP-10 CPL1 | Provolbový blok N× 10 čísel (koncový uživatel definuje požadovaný počet bloků 10 čísel). |
| | ČP-100 CPL2 | Provolbový blok N× 100 čísel (koncový uživatel definuje požadovaný počet bloků 100 čísel). |
| | ČP-1000 CPL3 | Provolbový blok N× 1 000 čísel (koncový uživatel definuje požadovaný počet bloků 1 000 čísel). |
| | ČP-10000 CPL4 | Provolbový blok N× 10 000 čísel (koncový uživatel definuje požadovaný počet bloků 10 000 čísel). |

| | | |
|----------------------------|------------------------|---|
| | ČP-SERIE-R CPL5 | Linka je zařazena v sérii (na bázi Multi-line huntig) jako řídicí/nosná linka. |
| | ČP-SERIE-P CPL6 | Linka je zařazena v sérii (na bázi Multi-line huntig) jako podružná linka. |
| | MSN4 CPL7 | Jedna přípojka v konfiguraci s pasivní sběrnici vícenásobným telefonním číslem (MSN) - 1-4 čísla. |
| | MSN5 CPL8 | Jedna přípojka v konfiguraci s pasivní sběrnici vícenásobným telefonním číslem (MSN) - 5 čísel. |
| | MSN6 CPL9 | Jedna přípojka v konfiguraci s pasivní sběrnici vícenásobným telefonním číslem (MSN) - 6 čísel. |
| | MSN7 CPL10 | Jedna přípojka v konfiguraci s pasivní sběrnici vícenásobným telefonním číslem (MSN) - 7 čísel. |
| | MSN8 CPL11 | Jedna přípojka v konfiguraci s pasivní sběrnici vícenásobným telefonním číslem (MSN) - 8 čísel. |
| Hlasová VPN | VPN-HL-N HVPNO | Žádné telefonní číslo služby není začleněno do hlasové VPN. |
| | VPN-HL-A HVPN1 | Zařazení služby do hlasové VPN. Koncový uživatel specifikuje počet telefonních čísel, která budou u dané služby začleněna do hlasové VPN, realizované poskytovatelem. VPN bude realizována v pouze rámci služeb jednoho operátora – nejedná se o multi-operátorskou VPN. |
| Paušální platba za hovorné | FLAT-RATE-NE FLATO | Veškeré hovorné je účtováno dle skutečně provolaných minut. |
| | FLAT-RATE-FIX FLAT1 | <p>Hovory do pevných sítí v České republice nejsou účtovány dle skutečného objemu uskutečněných hovorů, ale na základě paušální platby.</p> <p>Koncový uživatel specifikuje počet čísel (účastníků), která mají být začleněna pod program Flat Rate – Fix. Paušální platba se vztahuje na následující směry volání:</p> <ul style="list-style-type: none"> - místní, - meziměstská, - neveřejné negeografické sítě a - volání do hlasových VPN. <p>Pro využití této varianty služby je koncový uživatel povinen předložit podrobný výpis volání z dotčených čísel za 3 zúčtovací období.</p> <p>Překročí-li v kterémkoli měsíci provozování této služby objem volání původní objem o více než 30%, je poskytovatel oprávněn jednat s koncovým uživatelem o úpravě ceny za paušální zpoplatnění hovorného. Nedohodnou-li se koncový uživatel a poskytovatel na nové ceně, bude služba nadále účtována jako by byla provozována ve variantě FLAT-RATE-NE.</p> |

| | | |
|---|--------------------------|---|
| | FLAT-RATE-FIX+M FLAT2 | <p>Hovory do pevných a mobilních sítí v České republice nejsou účtovány dle skutečného objemu uskutečněných hovorů, ale na základě paušální platby.</p> <p>Koncový uživatel specifikuje počet čísel (účastníků), která mají být začleněna pod program Flat Rate – Fix+M. Paušální platba se vztahuje na následující směry volání:</p> <ul style="list-style-type: none"> - místní, - meziměstská, - neveřejné negeografické sítě, - volání do hlasových VPN a - mobilní sítě v ČR. <p>Pro využití této varianty služby je koncový uživatel povinen předložit podrobný výpis volání z dotčených čísel za 3 zúčtovací období.</p> <p>Překročí-li v kterémkoli měsíci provozování této služby objem volání původní objem o více než 30%, je poskytovatel oprávněn jednat s koncovým uživatelem o úpravě ceny za paušální zpoplatnění hovorného. Nedohodnou-li se koncový uživatel a poskytovatel na nové ceně, bude služba nadále účtována jako by byla provozována ve variantě FLAT-RATE-NE.</p> |
| Garantovaná dostupnost za kalendářní měsíc poskytování služby | SLA-HL-99,0 HSLA1 | Služba má garantovanou dostupnost minimálně 99,0%. Výpadek služby musí být nahlášen koncovým uživatelem. |
| | SLA-HL-99,5 HSLA2 | Služba má garantovanou dostupnost minimálně 99,5%. Výpadek služby musí být nahlášen koncovým uživatelem. |
| | SLA-HL-99,9 HSLA3 | Služba má garantovanou dostupnost minimálně 99,9%. Služba s tímto SLA musí být realizována se zálohou 1:1. Koncový uživatel zajistí dostatečný počet portů na PBX. Výpadek služby musí být nahlášen koncovým uživatelem. |
| Tarifikační impulsy | AOT-NE AOT0 | Služba nepřenáší informace o délce hovoru (AOT). |
| | AOT-ANO AOT1 | Služba přenáší informace o délce hovoru (AOT). |
| Přesměrování volání | PRV-NE PRV0 | Služba bez přesměrování volání. |
| | PRV-ANO PRV1 | Služba s přesměrováním volání (dostupné pouze pro službu s MSN čísly – CPL7 – CPL11). |
| Čekající volání | CV-NE CV0 | Služba bez čekajícího volání. |
| | CV-ANO CV1 | Služba s upozorněním na příchozí volání, čekající hovor (dostupné pouze pro službu s MSN čísly – CPL7 – CPL11). |
| Identifikace zlomyslných volání | IZV-NE IZV0 | Služba neumožňuje identifikaci zlomyslných volání. |
| | IZV-ANO | Služba s identifikací zlomyslných volání. |

| | | |
|----------------------------------|----------------------|--|
| | IZV1 | |
| Omezení odchozích volání | OMEZ-NE OOV0 | Služba neomezuje odchozí volání do žádného směru. |
| | OMEZ-MEZ OOV1 | Zamezení odchozích mezinárodních volání. |
| | OMEZ-MOB OOV2 | Zamezení odchozích volání do mobilních sítí. |
| | OMEZ-MEZ+ZVL OOV3 | Zamezení odchozích mezinárodních volání a přístupu ke službám se zvláštním tarifováním. |
| | OMEZ-MAX OOV4 | Zamezení odchozích mezinárodních a dálkových volání, volání ke službám se zvláštním tarifováním a volání do mobilních sítí. |
| | OMEZ-ZVL1 OOV5 | Zamezení přístupu ke službám se zvláštním tarifováním – přístupová čísla 906, 909 a 976. |
| | OMEZ-ZVL2 OOV6 | Zamezení přístupu ke službám se zvláštním tarifováním – přístupová čísla 900, 906, 909 a 976. |
| | OMEZ-TOTAL OOV7 | Zamezení všech odchozích volání s výjimkou volání tísňových. |
| Koncové telekomunikační zařízení | KTZ-NE KTZ0 | Dodávka bez koncového telekomunikačního zařízení (NT) – služba předána na rozhraní U. |
| | KTZ-BASIC KTZ1 | Dodávka s koncovým telekomunikačním zařízením (NT) – služba předána na rozhraní S. |
| | KTZ-PLUS KTZ2 | Dodávka s koncovým telekomunikačním zařízením (NT) s terminálovým adaptérem. |
| Analogový telefonní přístroj | Analog-NE ATP0 | Součástí služby není analogový telefon. |
| | Analog-BASIC ATP1 | Dodávka se základním analogovým koncovým telefonním přístrojem s funkcemi: <ul style="list-style-type: none"> - možnost opakované volby posledního volaného čísla - volitelná pulsní nebo tónová volba |
| | Analog-MAN ATP2 | Dodávka s manažerským analogovým koncovým telefonním přístrojem s funkcemi: <ul style="list-style-type: none"> - možnost zobrazení čísla volajícího (CLIP) - paměť pro uložení minimálně 50 telefonních čísel - zobrazení délky hovoru - hlasitý hovor |

| | | |
|------------------------------|-----------------------|--|
| Digitální telefonní přístroj | Digital-NE DTP0 | Součástí služby není digitální telefon. |
| | Digital-BASIC DTP1 | Dodávka se základním digitálním koncovým telefonním přístrojem (bez displeje). |
| | Digital-MAN DTP2 | Dodávka s manažerským digitálním koncovým telefonním přístrojem: <ul style="list-style-type: none"> - s displejem - možnost zobrazení čísla volajícího (CLIP) - hlasitý hovor - zobrazení délky hovoru - paměť pro uložení minimálně 50 telefonních čísel |
| Výkaz hovorů poštou | VHP-NE VHP0 | Bez zasílání poštou |
| | VHP-STD VHP1 | Zasílání standardní vyúčtování podle specifikací ČTÚ poštou jedenkrát za zúčtovací období. |
| | VHP-ENH VHP2 | Podrobný výpis hovorů zasílaný poštou jedenkrát za zúčtovací období v rozsahu: <ul style="list-style-type: none"> - volané číslo - datum a hodina volání - doba trvání hovoru - cena hovoru |
| Výkaz hovorů on-line | VH-OL-NE VHOL0 | Bez podrobného výpisu hovorů dostupného on-line elektronickou formou. |
| | VH-OL-ANO VHOL1 | Podrobný výpis hovorů dostupný on-line elektronickou formou: <ul style="list-style-type: none"> - volané číslo - datum a hodina volání - doba trvání hovoru - cena hovoru |

| ID listu: HLAS_ISDN2-HOV_003.01 (poslední dvojčíslí označuje verzi listu) | |
|---|--|
| Označení služby | ISDN2 - hovorné |
| Stručný popis služby | Definice hovorného pro hlasové služby ISDN2. |
| Popis vlastností služby | Dle služby ISDN2 |
| Použitelné technologie | Dle služby ISDN2 |
| Lokalizace služby | Dle služby ISDN2 |
| Monitoring služby | Dle služby ISDN2 |
| Podmíněno službami | Dle služby ISDN2 |
| Maximální doba zřízení služby | Dle služby ISDN2 |

| Název skupiny parametrů | Kód parametru ID Parametru | Popis |
|-------------------------|-------------------------------|---|
| Tarifikace | MARS TAR-4 | Místní a meziměstské volání v ČR – 1+1 Volání do neveřejných negeografických sítí – 1+1 Mobilní volání v ČR – 1+1 Mezinárodní hovory (fixní + mobilní) – 1+1 Vytáčené připojení k internetu – 120+60 Volání v rámci hlasové VPN zákazníka – 1+1 Volání na číslo se sdílenými náklady v ČR (modré číslo) – 1+1 Volání na univerzální přístupové číslo v ČR (bílé číslo) – 1+1 |

| Parametr | Kód parametru ID Parametru | Popis | Cena za volání pro tarifikaci Mars |
|-------------|---------------------------------|---|---------------------------------------|
| Směr volání | Místní a meziměstské | Místní a meziměstské volání v rámci ČR (cena bez rozlišení silného a slabého provozu) | |
| | neveřejné negeografické sítě | Volání do neveřejných negeografických sítí (ČD, MO, MV a další) – 972, 973, 974, 95 | |
| | mobilní v ČR | Mobilní volání do sítí v ČR | |
| | vytáčené připojení k internetu | Vytáčené připojení k internetu prostřednictvím telefonní linky | |
| | hlasová VPN zákazníka | "Volání v rámci hlasové VPN zákazníka. Jedná se o volání v rámci hlasové VPN, poskytované jedním operátorem | |

| | | | |
|--|--|---|--|
| | volání se sdílenými náklady | Volání na linku se sdílenými náklady tzv. modrá linka | |
| | volání na univerzální přístupové číslo | Volání v rámci univerzálního přístupového čísla tzv. bílá linka | |

| Mezinárodní hovory | | |
|-------------------------|--|--|
| Název skupiny parametrů | Cena za volání Pevná síť (silný i slabý provoz) | Cena za volání Mobilní síť (silný i slabý provoz) |
| Německo | | |
| Polsko | | |
| Rakousko | | |
| Slovensko | | |
| Austrálie | | |
| Belgie | | |
| Dánsko | | |
| Finsko | | |
| Francie | | |
| Irsko | | |
| Itálie a Vatikán | | |
| Izrael | | |
| Kanada | | |
| Kypr | | |
| Lucembursko | | |
| Maďarsko | | |
| Nizozemsko | | |
| Norsko | | |
| Portugalsko | | |
| Řecko | | |
| Slovinsko | | |
| Spojené státy americké | | |
| Španělsko | | |

| | | |
|---------------------|--|--|
| Švédsko | | |
| Švýcarsko | | |
| Velká Británie | | |
| Argentina | | |
| Bělorusko | | |
| Bosna a Hercegovina | | |
| Bulharsko | | |
| Černá Hora | | |
| Estonsko | | |
| Hongkong | | |
| Chorvatsko | | |
| Japonsko | | |
| Korea | | |
| Lichtenštejnsko | | |
| Litva | | |
| Monako | | |
| Nový Zéland | | |
| Rumunsko | | |
| San Marino | | |
| Singapur | | |
| Srbsko | | |
| Albánie | | |
| Alžírsko | | |
| Andorra | | |
| Arménie | | |
| Ázerbájdžán | | |
| Brazílie | | |
| Čína | | |
| Faerské ostrovy | | |
| Gruzie | | |
| Island | | |

| | | |
|---------------------------|--|--|
| Jižní Afrika | | |
| Kazachstán | | |
| Lotyšsko | | |
| Makedonie | | |
| Malta | | |
| Maroko | | |
| Moldavsko | | |
| Rusko | | |
| Spojené arabské emiráty | | |
| Tunisko | | |
| Turecko | | |
| Ukrajina | | |
| Americká Samoa | | |
| Americké Panenské ostrovy | | |
| Aruba | | |
| Britské Panenské ostrovy | | |
| Egypt | | |
| Filipíny | | |
| Gibraltar | | |
| Chile | | |
| Libye | | |
| Malajsie | | |
| Malawi | | |
| Mexiko | | |
| Peru | | |
| Portoriko | | |
| Salvador | | |
| Sýrie | | |
| Thajsko | | |
| Tchaj-wan | | |
| Turkmenistán | | |

| | | |
|------------------------|--|--|
| Uzbekistán | | |
| Zimbabwe | | |
| Angola | | |
| Anguilla | | |
| Antigua a Barbuda | | |
| Bahrajn | | |
| Barbados | | |
| Belize | | |
| Benin | | |
| Bermudy | | |
| Brunej | | |
| Dominika | | |
| Dominikánská republika | | |
| Ekvádor | | |
| Francouzská Guyana | | |
| Grenada | | |
| Grónsko | | |
| Guadeloupe | | |
| Guatemala | | |
| Indie | | |
| Indonésie | | |
| Írán | | |
| Jamajka | | |
| Jordánsko | | |
| Kajmanské ostrovy | | |
| Katar | | |
| Keňa | | |
| Kongo | | |
| Konžská dem. republika | | |
| Kuba | | |
| Kuvajt | | |

| | | |
|---------------------------|--|--|
| Kyrgyzstán | | |
| Libanon | | |
| Macao | | |
| Martinik | | |
| Mongolsko | | |
| Montserrat | | |
| Niger | | |
| Nigérie | | |
| Pákistán | | |
| Palestina | | |
| Paraguay | | |
| Pobřeží slonoviny | | |
| Réunion | | |
| Saint Pierre a Miquelon | | |
| Saúdská Arábie | | |
| Svatá Lucie | | |
| Svatý Kryštof a Nevis | | |
| Svatý Vincenc a Grenadiny | | |
| Tádžikistán | | |
| Turks a Caicos | | |
| Uganda | | |
| Venezuela | | |
| Vietnam | | |
| Zambie | | |
| Afghánistán | | |
| Ascension | | |
| Australská teritoria | | |
| Bahamy | | |
| Bangladéš | | |
| Bhútán | | |
| Bolívie | | |

| | | |
|------------------------------|--|--|
| Botswana | | |
| Burkina Faso | | |
| Burundi | | |
| Cookovy ostrovy | | |
| Čad | | |
| Diego Garcia | | |
| Džibutsko | | |
| Eritrea | | |
| Etiopie | | |
| Falklandy | | |
| Fidži | | |
| Francouzská Polynésie | | |
| Gabon | | |
| Gambie | | |
| Ghana | | |
| Guam | | |
| Guinea | | |
| Guinea-Bissau | | |
| Guyana | | |
| Haiti | | |
| Honduras | | |
| Irák | | |
| Jemen | | |
| Kambodža | | |
| Kamerun | | |
| Kapverdy | | |
| Kiribati | | |
| Kolumbie | | |
| Komory a Mayotte | | |
| Korejská lid. dem. republika | | |
| Kostarika | | |

| | | |
|---------------------|--|--|
| Laos | | |
| Lesotho | | |
| Libérie | | |
| Madagaskar | | |
| Maledivy | | |
| Mali | | |
| Marshallovy ostrovy | | |
| Mauricius | | |
| Mauritánie | | |
| Mikronésie | | |
| Mosambik | | |
| Myanmar (Barma) | | |
| Namibie | | |
| Nauru | | |
| Nepál | | |
| Nikaragua | | |
| Niue | | |
| Nizozemské Antily | | |
| Nová Kaledonie | | |
| Omán | | |
| Palau | | |
| Panama | | |
| Papua Nová Guinea | | |
| Rovníková Guinea | | |
| Rwanda | | |
| Samoa | | |
| Senegal | | |
| Severní Mariany | | |
| Seychely | | |
| Sierra Leone | | |
| Somálsko | | |

| | | |
|--------------------------|--|--|
| Srí Lanka | | |
| Středoafriická republika | | |
| Súdán | | |
| Surinam | | |
| Svatá Helena | | |
| Svatý Tomáš | | |
| Svazijsko | | |
| Šalamounovy ostrovy | | |
| Tanzanie | | |
| Togo | | |
| Tokelau | | |
| Tonga | | |
| Trinidad a Tobago | | |
| Tuvalu | | |
| Uruguay | | |
| Vanuatu | | |
| Východní Timor | | |
| Wallis a Futuna | | |
| Inmarsat mini-M | | |
| Mezinárodní globální síť | | |
| Inmarsat B | | |
| Inmarsat M | | |
| Iridium 8817 | | |
| Inmarsat A | | |
| Inmarsat Aero | | |
| Iridium 8816 | | |

PŘÍLOHA Č. 3 SMLOUVY

Seznam zkratek a definic

| <i>Termín</i> | <i>Definice</i> |
|---------------------------|--|
| ADSL | Asymetrická digitální uživatelská přípojka |
| ADSL2+ | Asymetrická digitální uživatelská přípojka (26Mbit) |
| agregační poměr | Agregační poměr se vypočte jako podíl mezi teoreticky maximální potřebou kapacity uživatelů přípojek v rámci daného agregačního bodu a skutečnou kapacitou |
| ATM | Asynchronní přenosový režim |
| bezstavový paketový filtr | Filtr povolující nebo blokující specifikované protokoly |
| BGP | Protokol pro komunikaci routerů mezi sítěmi |
| centrální Internet | Centrální připojení do internetu |
| CGI | Common Gateway Interface |
| CIR | Smluvená datová propustnost CIR (Committed Information Rate) |
| CMS | Centrální místo Služeb KIVS |
| CPE router | Koncové zařízení - směrovač |
| Diffserv | Model diferencovaných Služeb (RFC2475) |
| DSCP | Differentiated Service Code Point |
| EPS | Elektronický požární systém |
| ESMTP | Protokol ESMTP |
| ethernet konektivita | Nejrozšířenější technologie používaná pro komunikaci v lokálních sítích. Základní rychlost je 10 Mbit/s |
| frame relay/FR | Služba/protokol předávání datových rámců |
| ftp | Protokol pro přenos souborů |
| full rate | Plné pásmo |
| H.323 | Hlasový protokol |
| http | Protokol používaný pro komunikaci mezi www prohlížečem a www serverem pracující nad protokolem IP |
| IMAP4 | Internet Message Access Protocol version 4 |
| IMAPS4 | Bezpečný Internet Message Access Protocol version 4 |
| IP | Mezísíťový (internet) protokol |
| IP VPN | Virtuální privátní síť IP |
| IP QoS | Kvalita Služby |
| IPSec | Bezpečný mezísíťový protokol |
| ISP | Poskytovatel internetu |
| Leased Line | Pevné okruhy |
| lokální Internet | Místní připojení do internetu |

| | |
|---------------------------|---|
| manažovaný CPE | Spravovaný koncový prvek |
| MPLS | Multi Protocol Label Switching |
| NIXCZ | Neutrální výměnný uzel Internetu |
| PERL | Programovací jazyk PERL |
| PHP skriptování | Psaní skriptů v programovacím jazyce PHP |
| POP3 | Post Office Protocol version 3 |
| POPS3 | Bezpečný Post Office Protocol version 3 |
| QOS | Řízení datových toků v síti (Quality of Service) |
| RJ-45 port | Přípojka standardu RJ-45 |
| SHDSL | Symetrické DSL |
| SIP | Session Initiation Protocol |
| SLA | Smlouva o úrovni poskytovaných Služeb |
| SMTP | Protokol určený pro přenos zpráv elektronické pošty (Simple Mail Transfer Protocol) |
| SQL | Strukturovaný dotazovací jazyk |
| TCP | Transmission Control Protocol |
| UPS | Zdroj nepřetržitého napájení |
| User to Network Interface | Rozhraní typu uživatel - síť |
| VPN | Virtuální privátní síť |
| WAN | Územně rozsáhlá síť |
| OPS | Odpovědný IT pracovník subjektu (rezortu, konečného uživatele), který je oprávněn nahlásit chybu. |
| SDP | Service desk Poskytovatele (providera) |
| SDIC | Service desk InterConnectu |
| CMAS | Centrální emailová adresa subjektu |
| CE | Customer equipment (Koncové zařízení providera, které je umístěno u uživatele služby) |
| NOC | Network Operations Center |
| TTR | total time repair – celková (maximální) doba opravy |