

## RÁMCOVÁ DOHODA

Č.j. PPR-27446-26/ČJ-2018-990640

### Čl. 1. Smluvní strany

#### /1/ Centrální zadavatel:


**ČESKÁ REPUBLIKA - Ministerstvo vnitra**

sídlo: Praha 7, Nad Štolou 936/3, PSČ 170 34

IČO: 00007064

DIČ: CZ00007064

zastoupená:

  
policejního prezidia ČR

bankovní spojení:

číslo účtu:

doručovací adresa: MINISTERSTVO VNITRA ČR

  
poštovní schránka 160

160 41 Praha 6

kontaktní adresa:

Policejní prezidium ČR

tel.:

e-mail:

datová schránka: gs9ai55

(dále jen „centrální zadavatel“) na jedné straně

a

#### /2/ Prodávající:

**Název společnosti: MEDTEC-VOP, spol. s r.o.**

sídlo: Brněnská 700/25, 500 06 Hradec Králové

IČO: 64791319

DIČ: CZ64791319

zapsaná:

v obchodním rejstříku vedeném Krajským soudem v Hradci  
Králové, oddíl C, vložka 9655

zastoupená:

bankovní spojení:

číslo účtu:

pracovní kontakt:

tel.:

e-mail:

datová schránka: zxsk3qf

(dále jen „prodávající“) na straně druhé

(Prodávající a Centrální zadavatel dále též společně jako „Smluvní strany“ a každý jednotlivě jako „Smluvní strana“)

## U z a v í r a j í

podle ustanovení § 1746 a násl. zákona č. 89/2012 Sb., občanský zákoník ve znění pozdějších předpisů, (dále jen „NOZ“) na základě výsledku nadlimitního zadávacího řízení „**Rámcová dohoda na dodávky mobilních osvětlení na období 2019-2021**“ realizovaného na základě ustanovení § 56 a násl. a § 131 až 137 zákona č. 134/2016 Sb., o zadávání veřejných zakázek, ve znění pozdějších předpisů (dále jen „ZZVZ“)

### **tuto rámcovou dohodu (dále jen „dohoda“)**

Centrální zadavatel je centrálním zadavatelem dle § 9 ZZVZ a uzavřel s veřejnými zadavateli smlouvu o centrálním zadávání na pořízení majetku dle čl. 3 odst. 1 této dohody, důsledky vyplývající z této smlouvy jsou uvedeny v této dohodě. Jedná se zejména o způsob fakturace, činnosti, které vykonávají veřejní zadavatelé, způsob přejímky zboží atd.

## **Čl. 2. Předmět dohody**

/1/ Touto dohodou se prodávající zavazuje, že veřejným zadavatelům odevzdá věc (dále i „mobilní osvětlení“ nebo „zboží“) uvedenou v čl. 3 této dohody, která je předmětem koupě, a umožní veřejným zadavatelům nabýt vlastnické právo.

/2/ Veřejní zadavatelé se zavazují, že zboží převezmou a zaplatí za něj sjednanou kupní cenu způsobem a v termínech stanovených touto dohodou.

## **Čl. 3. Zboží**

/1/ Zbožím se rozumí 88 ks mobilních osvětlení.

/2/ Prodávající dodá zboží dle přílohy č. 1 (Specifikace zboží a ceny), která je nedílnou součástí této dohody.


/3/ Centrální zadavatel je oprávněn odebírat zboží dle svých potřeb a uvážení po dobu účinnosti této dohody a to bez stanovení minimálního odebraného množství, maximálně však do výše počtu ks uvedených v odst. /1/ tohoto článku.

/4/ Prodávající se zavazuje dodat zboží výhradně nové, veřejní zadavatelé budou jeho prvním uživatelem.

/5/ Veškeré následné odlišnosti ve výrobě musí být schváleny oběma smluvními stranami.

## **Čl. 4. Doba účinnosti dohody a místo plnění**

/1/ Tato dohoda se uzavírá na dobu určitou, a to na 36 měsíců ode dne jejího podpisu oběma smluvními stranami.


/2/ Veřejní zadavatelé budou od prodávajícího nakupovat zboží na základě dílčí písemné výzvy k poskytnutí plnění (dále jen „objednávka“), kterou za veřejné zadavatele vystaví centrální zadavatel. Centrální zadavatel doručí podepsanou objednávku prostřednictvím datové schránky prodávajícímu. Proávající je povinen písemně potvrdit objednávku a toto potvrzení doručit prostřednictvím datové schránky zpět centrálnímu zadavateli, a to do 10 pracovních dnů od písemného doručení objednávky prodávajícímu. Za prodávajícího schvaluje objednávku pověřený pracovník: 

/3/ Plnění bude probíhat od uveřejnění této dohody v Registru smluv, a to na základě objednávky dílčím plněním vždy do 12 týdnů od doručení objednávky prodávajícímu. Poslední dílčí dodávka v daném kalendářním roce bude realizována s termínem plnění nejpozději do 15. 12. daného kalendářního roku – podmínkou plnění do 15. 12. daného roku je včasné vystavení objednávky centrálního zadavatele tak, aby dodržel termín plnění do 12 týdnů od doručení objednávky prodávajícímu, pokud se obě smluvní strany písemně nedohodnou na kratším termínu plnění. V případě, že nebude 15. 12. daného roku (2019 – 2021) pracovní den, tak se požaduje dodání v pracovní den před tímto datem.

/4/ Místem plnění zboží jsou prostory jednotlivých veřejných zadavatelů uvedené v příloze č. 2, která je nedílnou součástí této dohody.

## **Čl. 5. Dodání a převzetí zboží**

/1/ Proávající se zavazuje informovat veřejného zadavatele e-mailem a telefonicky o termínu dodání zboží nejméně 5 pracovních dnů předem prostřednictvím příslušného odpovědného pracovníka jednotlivých veřejných zadavatelů (viz příloha č. 2 této dohody).

/2/ Zboží je převzato podpisem dodacího listu odpovědným pracovníkem. Dodací list bude vyhotoven ve třech originálech, z nichž jeden zůstane veřejnému zadavateli a dva prodávajícímu (jeden bude zaslán společně s fakturou). Dále prodávající zašle kopii faktury přes e-mail na  do 14 dnů ode dne uskutečnění zdanitelného plnění.

/3/ Veřejný zadavatel nabývá vlastnického práva ke zboží okamžikem převzetí zboží od prodávajícího.

/4/ Nebezpečí škody na zboží přechází na veřejného zadavatele současně s nabytím vlastnického práva.

/5/ Proávající se zavazuje dodat zboží bez vad.

/6/ Vady zjevné při dodání zboží je veřejný zadavatel povinen sdělit prodávajícímu při jeho převzetí, vady skryté je veřejný zadavatel povinen sdělit bez zbytečného odkladu.

/7/ Proávající dále odevzdá veřejným zadavatelům spolu se zbožím následující doklady:

- a) dodací list, kde budou uvedena výrobní čísla zboží (pokud je zboží má),
- b) návody k používání, záruční listy a další dokumenty související se zbožím v českém jazyce.

## Čl. 6. Kupní cena

/1/ Kupní cena se sjednává jako cena nejvýše přípustná, změna je přípustná pouze při zákonné změně daně z přidané hodnoty (dále jen „DPH“). Takováto změna dohody, kupní ceny zboží, není důvodem k uzavření dodatku k dohodě dle čl. 12. odst. 10 dohody.

/2/ Celková cena za zboží činí:

a) bez DPH: **5 200 800,- Kč**

(slovy: pět milionů dvěstětisíc osm set korun českých),

b) DPH 21 %: **1 092 168,- Kč**

c) včetně DPH: **6 292 968,- Kč**

(slovy: šest milionů dvěstědevadesát dvatisíc devět set šedesát osm korun českých).

/3/ Tato kupní cena zahrnuje veškeré náklady prodávajícího spojené s plněním této dohody zejména dopravné a balné.

/4/ Detailní rozpis kupní ceny je uveden v příloze č. 1 této dohody (Specifikace zboží a ceny).

## Čl. 7. Platební podmínky

/1/ Prodávajícímu vznikne právo fakturovat dnem převzetí zboží veřejným zadavatelem na základě potvrzeného dodacího listu veřejným zadavatelem.

/2/ Prodávající se zavazuje dílčí daňový doklad (dále jen „faktura“) zaslat do 14 dnů od dodání zboží na poštovní adresu veřejných zadavatelů (viz příloha č. 2 této dohody).

/3/ Každá faktura musí minimálně obsahovat:

a) náležitosti dle ustanovení § 29 zákona č. 235/2004 Sb., o dani z přidané hodnoty, ve znění pozdějších předpisů a § 435 NOZ,

b) číslo jednací této dohody,

c) číslo registrace akce bude vždy doplněno s objednávkou.

/4/ Veřejný zadavatel je povinen zaplatit fakturu v termínu do třiceti (30) kalendářních dnů ode dne jejího prokazatelného doručení veřejnému zadavateli. Pokud prodávající doručí fakturu veřejnému zadavateli v období od 15. prosince aktuálního roku do 28. února následujícího roku bude splatnost faktury šedesát (60) dní od dne doručení veřejnému zadavateli z důvodu rozpočtových pravidel veřejného zadavatele.

/5/ Veřejný zadavatel je oprávněn do lhůty splatnosti vrátit bez zaplacení prodávajícímu fakturu, která neobsahuje náležitosti stanovené touto dohodou, nebo fakturu, která obsahuje nesprávné cenové údaje nebo není doručena v požadovaném množství výtisků, nebo bankovní účet uvedený na faktuře nemá prodávající řádně registrovaný v databázi „Registru plátců DPH“ a to s uvedením důvodu vrácení. Prodávající je v případě vrácení faktury povinen do 10 pracovních dnů ode dne doručení opravit vrácenou fakturu nebo vyhotovit fakturu novou. Oprávněným vrácením faktury přestává běžet lhůta splatnosti. Nová lhůta v původní délce splatnosti běží znovu ode dne prokazatelného doručení opravené nebo nově vystavené faktury

veřejnému zadavateli. Faktura se považuje za vrácenou ve lhůtě splatnosti, je-li v této lhůtě odeslána, a není nutné, aby byla v téže lhůtě doručena prodávajícímu, který ji vystavil.

/6/ Platby budou probíhat v korunách českých bezhotovostním převodem na účet prodávajícího.

/7/ Úctovaná částka se považuje za uhrazenou okamžikem odepsání příslušné finanční částky z bankovního účtu veřejného zadavatele ve prospěch bankovního účtu prodávajícího.

/8/ Veřejný ani centrální zadavatel neposkytuje jakékoliv zálohy na úhradu ceny zboží.

## **Čl. 8. Záruka na jakost**


/1/ Prodávající se zavazuje k záruční době 24 měsíců.

/2/ Běh záruční doby začíná ode dne převzetí zboží. Záruční doba neběží po dobu, po kterou veřejný zadavatel nemůže užívat zboží pro jeho vady, na které se vztahuje záruka.

/3/ Reklamacie ze strany veřejných zadavatelů jsou řešeny pověřenými pracovníky veřejných zadavatelů.

/4/ Lhůta pro vyřízení reklamacie činí 30 dnů po doručení reklamačního protokolu prodávajícímu.

/5/ Reklamacie lze uplatnit nejpozději do posledního dne záruční doby, přičemž i reklamacie odeslaná v poslední den záruční doby se považuje za včas uplatněnou.

/6/ Prodávající musí umožnit předat reklamované zboží na území ČR – MEDTEC-VOP, spol. s r.o., Brněnská 700/25, 500 06 Hradec Králové. Kontaktní osoba – 



## **Čl. 9. Další povinnosti prodávajícího**

/1/ Prodávající se zavazuje zachovávat ve vztahu ke třetím osobám mlčenlivost o informacích, které při plnění této dohody získá od centrálního či veřejného zadavatele nebo o centrálním a veřejném zadavateli či jeho zaměstnancích a spolupracovnících a nesmí je zpřístupnit bez písemného souhlasu centrálního zadavatele žádné třetí osobě ani je použít v rozporu s účelem této dohody, ledaže se jedná

a) o informace, které jsou veřejně přístupné, nebo

b) o případ, kdy je zpřístupnění informace vyžadováno zákonem nebo závazným rozhodnutím oprávněného orgánu.

/2/ Prodávající je povinen zavázat povinností mlčenlivosti podle odst. 1. tohoto článku všechny osoby, které se budou podílet na dodání zboží veřejnému zadavateli.

/3/ Za porušení povinností mlčenlivosti osobami, které se budou podílet na dodání zboží, odpovídá prodávající, jako by povinnost porušil sám.

/4/ Povinnost mlčenlivosti trvá i po skončení účinnosti této dohody.

/5/ Prodávající prohlašuje, že zboží uvedené v čl. 3. této dohody nemá právní vady ve smyslu ustanovení § 1920 NOZ.

/6/ Prodávající je povinen dokumenty související s prodejem zboží dle této dohody uchovávat nejméně po dobu deseti (10) let od konce účetního období, ve kterém došlo k zaplacení poslední části zboží, popř. k poslednímu zdanitelnému plnění dle této dohody, a to zejména pro účely kontroly oprávněnými kontrolními orgány.

/7/ Prodávající souhlasí s tím, aby subjekty oprávněné dle zákona o finanční kontrole provedly finanční kontrolu závazkového vztahu vyplývajícího z dohody.

/8/ Prodávající je povinen ve smyslu ustanovení § 2 písm. e) zákona č. 320/2001 Sb., o finanční kontrole ve veřejné správě a o změně některých zákonů (zákon o finanční kontrole), spolupůsobit při výkonu finanční kontroly.

/9/ Prodávající je povinen sdělit veřejnému zadavateli informaci o splnění podmínky dle § 81 zákona č. 435/2004 Sb., o zaměstnanosti, ve znění pozdějších předpisů, pokud ji splňuje.

/10/ Prodávající je povinen upozornit centrálního zadavatele písemně na existující či hrozící střet zájmů bezodkladně poté, co střet zájmů vznikne nebo vyjde najevo, pokud prodávajícím i při vynaložení veškeré odborné péče nemohl střet zájmů zjistit před uzavřením této dohody. Střetem zájmů se rozumí činnost prodávajícího, v jejímž důsledku by došlo k naplnění zákona č. 159/2006 Sb., o střetu zájmů, ve znění pozdějších předpisů, a to v § 2 odst. 3 písm. b) a v § 3 odst. 3 písm. a).

/11/ Prodávající bez jakýchkoliv výhrad souhlasí se zveřejněním své identifikace a dalších údajů uvedených v této dohodě včetně ceny zboží.

/12/ Prodávající je povinen bankovní účet, jím určený pro zaplacení jakéhokoliv závazku veřejného či centrálního zadavatele vůči prodávajícímu na základě této dohody, od uzavření této dohody do ukončení její účinnosti, zveřejnit způsobem umožňujícím dálkový přístup ve smyslu § 96 odst. 2 zákona č. 235/2004 Sb., o dani z přidané hodnoty.

/13/ Prodávající bude při plnění předmětu této dohody postupovat s odbornou péčí, podle nejlepších znalostí a schopností, sledovat a chránit oprávněné zájmy centrálního a veřejného zadavatele a postupovat v souladu s jeho pokyny nebo s pokyny jím pověřených osob.

/14/ Prodávající se zavazuje převzít odpovědnost za škody vzniklé v důsledku vady zboží v rozsahu a za podmínek stanovených v § 2939 NOZ. Bude-li se poškozený v případě škody vzniklé v důsledku vady na zboží dovolávat odpovědnosti u centrálního nebo veřejného zadavatele za takto vzniklou škodu podle právních předpisů odlišných od NOZ a náhrada škody bude centrálním nebo veřejným zadavatelem poskytnuta, prodávající takto poskytnutou náhradu centrálnímu nebo veřejnému zadavateli plně uhradí.

/15/ Prodávající prohlašuje, že nebude uplatňovat na předmět zakázky ochranu dle zákona č. 478/1992 Sb. o užitných vzorech a zákona č. 207/2000 Sb., o ochraně průmyslových vzorů a o změně zákona č. 527/1990 Sb., o vynálezech, průmyslových vzorech a zlepšovacích návrzích, ve znění pozdějších předpisů, pokud ano, pak pouze v součinnosti s centrální zadavatelem.

## **Čl. 10. Sankce**

/1/ Prodávající je povinen v případě prodlení s dodáním zboží, které nebylo dodáno v termínu podle ustanovení čl. 4, odst. 3. této dohody, zaplatit smluvní pokutu veřejnému zadavateli ve výši 0,05 % za každý i započatý den prodlení z ceny té části zboží s DPH, které nebylo dodáno, přičemž cena zboží je specifikována v ustanovení článku 6. této dohody.

/2/ Prodávající je povinen v případě prodlení s doručením faktury, která nebyla doručena v termínu podle ustanovení dle čl. 7, odst. 2 této dohody, zaplatit smluvní pokutu veřejnému zadavateli ve výši 0,05 % za každý i započatý den prodlení z fakturované ceny zboží s DPH, které nebylo fakturováno, přičemž cena zboží je specifikována v ustanovení článku 6. této dohody.

/3/ Veřejný zadavatel je povinen v případě nezaplacení kupní ceny v termínu dle čl. 7, odst. 4 této dohody zaplatit úrok z prodlení ve výši 0,05 % za každý i započatý den prodlení z fakturované, nezaplacené ceny zboží s DPH za každý den prodlení.

/4/ Prodávající je povinen v případě porušení závazků blíže specifikovaných v čl. 8. odst. 4 této dohody zaplatit veřejnému zadavateli smluvní pokutu ve výši 1.000,- Kč (slovy: Jeden tisíc korun českých) za každý i započatý den prodlení.

/5/ Prodávající je povinen v případě porušení závazku blíže specifikovaného v čl. 9., odst. 1 až 5 této dohody zaplatit centrálnímu zadavateli smluvní pokutu ve výši 10 % z celkové kupní ceny včetně DPH, maximálně však 500.000,- Kč (slovy: Pět set tisíc korun českých).

/6/ Smluvní pokuty a úrok z prodlení jsou splatné do 30 kalendářních dnů od data, kdy byla povinné smluvní straně doručena oprávněnou smluvní stranou písemná výzva k jejich zaplacení, a to na bankovní účet oprávněné smluvní strany uvedený v této dohodě.

/7/ Smluvní pokuty mohou být kombinovány (tzn., že uplatnění jedné smluvní pokuty nevylučuje souběžné uplatnění jakékoliv jiné smluvní pokuty).

/8/ Ustanoveními o smluvní pokutě není dotčen případný nárok centrálního nebo veřejného zadavatele na náhradu škody vůči prodávajícímu v částce převyšující výši smluvní pokuty sjednané pro příslušné porušení povinnosti prodávajícího.

/9/ Smluvní pokuty a náhradu škody dle této dohody a dle NOZ, které je povinen zaplatit prodávající centrálnímu zadavateli, uplatňuje za centrálního zadavatele odpovědný pracovník Správy logistického zabezpečení Policejního prezidia České republiky.

/10/ Smluvní pokuty a náhradu škody dle této dohody a dle NOZ, které je povinen zaplatit prodávající veřejnému zadavateli, uplatňuje za veřejného zadavatele odpovědný pracovník veřejného zadavatele.

## **Čl. 11. Odstoupení od dohody**

/1/ Centrální zadavatel je oprávněn odstoupit od této dohody v případě podstatného porušení této dohody prodávajícím. Za podstatné porušení se považuje zejména:

- a) prodlení prodávajícího s dodáním zboží o více než 30 dní,

- b) vadné plnění zboží v souladu s § 2106 NOZ,
- c) nepravdivé nebo zavádějící prohlášení prodávajícího podle čl. 9, odst. 5 této dohody.

/2/ Centrální zadavatel je dále oprávněn od této dohody odstoupit v případě, že:

- a) vůči majetku prodávajícího probíhá insolvenční řízení, v němž bylo vydáno rozhodnutí o úpadku, pokud to právní předpisy umožňují,
- b) insolvenční návrh na prodávajícího byl zamítnut proto, že majetek prodávajícího nepostačuje k úhradě nákladů insolvenčního řízení,
- c) prodávající je nespolehlivým plátcem dle § 106a zákona č. 253/2004 Sb., o dani z přidané hodnoty,
- d) prodávající bezodkladně neoznámí prokazatelně centrálnímu zadavateli skutečnost, že je v insolvenci nebo že hrozí její vznik, popř. že bylo správcem daně vydáno rozhodnutí, že je prodávající nespolehlivým plátcem dle § 106a zákona č. 253/2004 Sb., o dani z přidané hodnoty,
- e) prodávající vstoupí do likvidace,
- f) prodávající nemá bankovní účet řádně registrován v databázi „Registru plátců DPH“.

/3/ Prodávající je oprávněn odstoupit od této dohody, pokud je veřejný zadavatel alespoň třikrát v prodlení s úhradou faktury o více než 30 dnů od data splatnosti faktury.

/4/ Účinky odstoupení nastávají dnem doručení písemného oznámení o odstoupení druhé smluvní straně.

## **Čl. 12. Společná a závěrečná ustanovení**

/1/ Tato dohoda se řídí právním řádem České republiky. Práva a povinnosti smluvních stran neupravené touto dohodou se řídí podle příslušných právních předpisů.

/2/ Smluvní strany se dohodly, že v případě pochybností o datu doručení jakéhokoliv dokumentu uvedeného v této dohodě se má za to, že dnem doručení se rozumí pátý (5) pracovní den ode dne odeslání dokumentu s výjimkou dokumentů, u kterých je určena lhůta pro doručení delší, a toto odeslání musí být potvrzeno doručovací společností.

/3/ Vzájemné vztahy smluvních stran, které nejsou výslovně dohodnuty v této dohodě, se řídí příslušnými ustanoveními NOZ.

/4/ Smluvní strany se zavazují, že veškeré spory vzniklé v souvislosti s realizací této dohody budou řešeny smírnou cestou – dohodou. Nedojde-li k dohodě, budou spory řešeny před příslušnými soudy.

/5/ Každá ze smluvních stran je povinna bez zbytečného odkladu písemně sdělit druhé smluvní straně případnou změnu v údajích uvedených v záhlaví této dohody.

/6/ Prodávající ani centrální zadavatel nejsou bez předchozího písemného souhlasu druhé smluvní strany oprávněni postoupit práva a povinnosti z této dohody na třetí osobu.



/7/ Nevymahatelnost či neplatnost kteréhokoliv ustanovení této dohody nemá vliv na vymahatelnost či platnost zbývajících ustanovení této dohody, pokud z povahy nebo obsahu takového ustanovení nevyplývá, že nemůže být odděleno od ostatního obsahu této dohody.

/8/ Součástí této dohody je:

Příloha č. 1 (Specifikace zboží a ceny) - 3 listy

Příloha č. 2 (Seznam veřejných zadavatelů) – 1 list

/9/ Smluvní strany se dohodly, že zveřejnění této dohody v Registru smluv podle zákona č. 340/2015 Sb., o registru smluv, zabezpečí centrální zadavatel.

/10/ Tato dohoda může být měněna nebo doplňována pouze na základě dohody obou smluvních stran písemnými číslovanými dodatky k této dohodě.

/11/ Smluvní strany se dohodly, že tuto dohodu mohou ukončit vzájemnou dohodou.

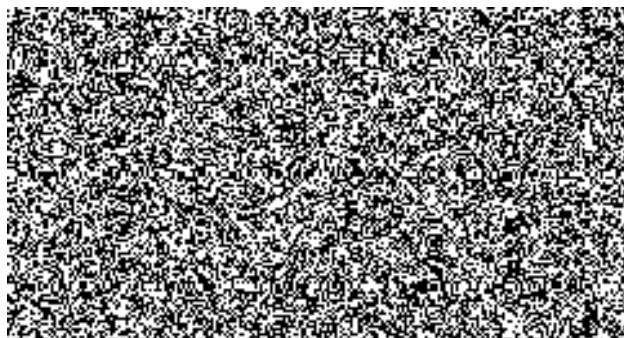
/12/ Smluvní strany prohlašují, že si tuto dohodu přečetly, s jejím obsahem souhlasí a že byla sepsána na základě jejich pravé svobodné vůle, a na důkaz toho připojují své podpisy.

/13/ Tato dohoda je uzavřena elektronicky.

/14/ Tato dohoda nabývá platnosti dnem jejího podpisu oběma smluvními stranami účinnosti dnem jejího uveřejnění v Registru smluv.

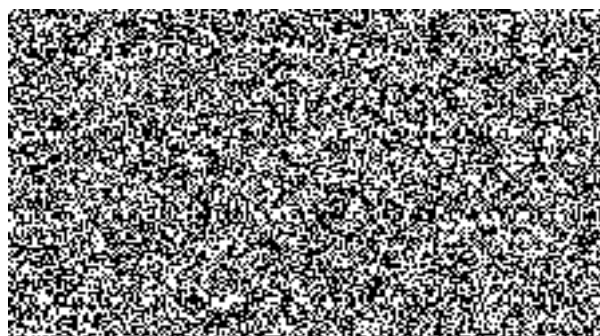
V Hradci Králové dne

V Praze dne



MEDTEC-VOP, spol. s r.o.

prodávající



Policejního prezidia ČR

centrální zadavatel

## Specifikace zboží a ceny

## Specifikace zboží

| TECHNICKÉ PARAMETRY                    |  | Údaje, které nabízí<br>prodávající:  |
|--|--|--|
| <b>SVĚTELNÁ HLAVICE</b>                |  |  |
| Typ                                    | LED  | LED  |
| LED panely                             | požadovány min. 4 panely   | 8 LED panelů   |
|  | LED panel musí být vyměnitelný   | LED panel vyměnitelný  |
|  | V případě poškození LED panelu musí být zachována možnost použití světla, tzn. svícení zbylými panely                          | v případě poškození LED panelu je zachována možnost použití světla, tzn. svícení zbylými panely                                |
| Upevnění světelné hlavice              | upevnění na teleskopický stojan a možnost samostatného zavěšení či jiného upevnění světelné hlavice na jiný objekt např. strom | upevnění na teleskopický stojan a možnost samostatného zavěšení či jiného upevnění světelné hlavice na jiný objekt např. strom |
| Příprava a rozsvícení světelné hlavice | včetně montáže na teleskopický stojan či zavěšení či jiného upevnění na jiný objekt do max. 3 min.                             | včetně montáže na teleskopický stojan či zavěšení či jiného upevnění na jiný objekt do 2 min.                                  |
| Osvětlení                              | rozptýlené světlo v okruhu 360° pod úhlem min. 60° směrem k zemi   | rozptýlené světlo v okruhu 360° pod úhlem min. 60° směrem k zemi   |
|  | svítivost min. 430 lux   | svítivost 430 lux  |
|  | světelný tok min. 90 000 Lm  | světelný tok 90 000 Lm   |
|  | barva světla 5000 – 5500°K   | barva světla 5000°K  |
|  | regulace reostatem v rozsahu 0 – 100%  | regulace reostatem v rozsahu 0 – 100%  |
|  | osvětlená plocha min. 3500m <sup>2</sup>   | osvětlená plocha 3500m <sup>2</sup>  |
| Příkon                                 | max. 650W při plné intenzitě osvětlení   | 650 W při plné intenzitě osvětlení   |
| Hmotnost světelné hlavice              | max. 20kg  | 19 kg  |
| Provozní teplota                       | min. -30°C + 50°C  | rozsah -30°C + 50°C  |
| Napájení                               | napětí 200-240V AC; Frekvence 50/60Hz  | napětí 200-240V AC;<br>Frekvence 50/60Hz   |
|  | délka přívodního kabelu min. 10m   | délka přívodního kabelu min. 10 m  |
|  | elektrická ochrana napájecího kabelu a napájecí zástrčky světelné hlavice - IP 65 (pro venkovní použití)                       | elektrická ochrana napájecího kabelu a napájecí zástrčky světelné hlavice - IP 65 (pro venkovní použití)                       |

|   |  |   |
|---|--|---|
|   | přepravní obal na světelnou hlavici  | přepravní obal na světelnou hlavici   |
| Další příslušenství   | případně další příslušenství zajišťující správnou a plnou funkčnost požadovaného zařízení  | případně další příslušenství zajišťující správnou a plnou funkčnost požadovaného zařízení   |
| <b>TELESKOPICKÝ STOJAN</b>  |  |   |
| Nosnost   | min. 25kg  | min. 25 kg  |
| Hmotnost teleskopického stojanu   | max. 15kg  | 14 kg   |
| Odolnost a stabilita  | je požadován stabilní, pevný stojan – součástí dodávky musí být příslušenství (např. zavětrovací kolíky a lana), které zajistí odolnost proti větru o rychlosti až 100km/h | stabilní, pevný stojan – součástí dodávky příslušenství zavětrovací kolíky a lana, které zajistí odolnost proti větru o rychlosti až 100 km/h |
|   | je požadováno, aby byly nohy stojanu nastavitelné pro zajištění stability na nerovném terénu   | nohy stojanu nastavitelné pro zajištění stability na nerovném terénu  |
| Výška   | vysunutí světelné hlavice na stojanu s možností aretace v různých výškách v rozsahu min. 1,5m - 4,5m   | vysunutí světelné hlavice na stojanu s možností aretace v různých výškách v rozsahu min. 1,4 m - 4,5 m  |
| Další požadavky   | dodaný teleskopický stojan musí být kompatibilní s dodanou světelnou hlavici   | teleskopický stojan je kompatibilní se světelnou hlavici  |
| Další příslušenství   | je požadováno, aby bylo se stojanem dodáno příslušenství, které zajistí při transportu nohy stojanu proti rozevření  | nohy stojanu při transportu zajištěny proti rozevření   |
| <b>CELKOVÉ ROZMĚRY MOBILNÍHO OSVĚTLENÍ (TZN. SVĚTELNÉ HLAVICE A TELESKOPICKÉHO STOJANU)</b> | je požadováno, aby byly celkové rozměry kompletního zařízení ve složeném stavu vhodné pro převoz v zavazadlovém prostoru osobních automobilů (např. Škoda Octavia)         | celkové rozměry kompletního zařízení ve složeném stavu vhodné pro převoz v zavazadlovém prostoru osobních automobilů (např. Škoda Octavia)    |

**Specifikace ceny (v Kč)**

| <b>Zboží</b>      | <b>Množství<br/>ks</b> | <b>Cena za 1<br/>ks bez<br/>DPH</b> | <b>DPH za 1<br/>ks</b> | <b>Cena za 1<br/>ks s DPH</b> | <b>Cena<br/>celkem bez<br/>DPH</b> | <b>DPH<br/>celkem</b> | <b>Cena celkem s<br/>DPH</b> |
|-------------------|------------------------|-------------------------------------|------------------------|-------------------------------|------------------------------------|-----------------------|------------------------------|
| Mobilní osvětlení | 88                     | 59 100                              | 12 411                 | 71 511                        | 5 200 800                          | 1 092 168             | 6 292 968                    |
| <b>Celkem</b>     |                        |                                     |                        |                               |                                    |                       | 6 292 968                    |

Jednotlivé komponenty:

| <b>Komponenta</b>                       | <b>Měrná<br/>jednotka</b> | <b>Cena bez DPH</b> | <b>Cena s DPH</b> |
|---|---------------------------|---------------------|-------------------|
| Osvětlovací hlavice<br>ALDEBARAN XLD -2 | ks                        | 49 000              | 59 290            |
| Teleskopický stativ                     | ks                        | 10 100              | 12 221            |

### Seznam veřejných zadavatelů

Konkrétní údaje o veřejném zadavateli budou upřesněny v rámci objednávky.

- 1. Krajské ředitelství policie hlavního města Prahy**  
Kongresová 2, Nusle, PSČ 140 21 Praha 4
- 2. Krajské ředitelství policie Středočeského kraje**  
Na Baních 1535, 156 00 Praha - Zbraslav
- 3. Krajské ředitelství policie Jihočeského kraje**  
Lanova tř. 193/26, PSČ 370 74, České Budějovice
- 4. Krajské ředitelství policie Plzeňského kraje**  
Nádražní 2, PSČ 306 28, Plzeň
- 5. Krajské ředitelství policie Karlovarského kraje**  
Závodní 386/100, Karlovy Vary Dvory
- 6. Krajské ředitelství policie Ústeckého kraje**  
Lidické náměstí 899/9, PSČ 401 79, Ústí nad Labem
- 7. Krajské ředitelství policie Libereckého kraje**  
Nám. Dr. E. Beneše 24, 460 32 Liberec I – Staré město
- 8. Krajské ředitelství policie Královehradeckého kraje**  
Ulrichovo náměstí 810, PSČ 501 01, Hradec Králové
- 9. Krajské ředitelství policie Pardubického kraje**  
Na Spravedlnosti 2516, PSČ 530 48, Pardubice
- 10. Krajské ředitelství policie Jihomoravského kraje**  
Kounicova 24, 611 32 Brno
- 11. Krajské ředitelství policie kraje Vysočina**  
Vrchlického 2627/46, 587 24 Jihlava
- 12. Krajské ředitelství policie Zlínského kraje**  
J A. Bati 5637, 760 01 Zlín
- 13. Krajské ředitelství policie Moravskoslezského kraje**  
ul. 30 dubna 24, PSČ 728 99, Ostrava
- 14. Krajské ředitelství policie Olomouckého kraje**  
třída Kosmonautů 189/10, PSČ 779 00, Olomouc
- 15. Správa logistického zabezpečení PP ČR Praha**  
Nádražní 16, 150 05 Praha 5 – Smíchov