

**SMLOUVA O DÍLO č. 2019024**

uzavřená podle § 2586 a násl. zákona č. 89/2012 Sb., občanský zákoník, ve znění pozdějších předpisů (dále jen „občanský zákoník“), kterou uzavřely tyto smluvní strany:

**Česká republika – Hasičský záchranný sbor Ústeckého kraje**

se sídlem: Horova 1340/10, 400 01 Ústí nad Labem  
 IČO: 70886300  
 DIČ: CZ70886300 (není plátcem DPH)

Zastoupená:  
 Bankovní spojení:  
 Číslo účtu:



(dále jen „objednatel“)

a

**JaGa spol. s r.o.**

se sídlem: Gdaňská 656, 181 00 Praha 8  
 IČO: 16188071  
 DIČ: CZ16188071

Zapsaná v obchodním rejstříku vedeném u Městského soudu v Praze, oddíl C, vložka 1552  
 Zastoupená:  
 Bankovní spojení:  
 Číslo účtu:



(dále jen „zhotovitel“)

(společně jen jako „smluvní strany“)

**Čl. I****Předmět smlouvy**

1. Předmětem této smlouvy je závazek zhotovitele provést pro objednatele řádně, včas a s veškerou odbornou péčí, na svůj náklad a nebezpečí dílo spočívající v **provedení periodických servisních prohlídek hydraulických vyprošťovacích zařízení zn. Holmatro** (dále jen „dílo“ či „zařízení“) v rozsahu předepsaném výrobcem a závazek objednatele řádně dokončené dílo prosté vad a nedodělků od zhotovitele převzít a zaplatit za něj zhotoviteli cenu dle čl. III této smlouvy. Technická specifikace díla, včetně soupisu zařízení a jeho umístění, je uvedena v příloze č. 1 této smlouvy.
2. Dojde-li při realizaci díla k jakýmkoli změnám, doplňkům nebo rozšíření předmětu díla vyplývajících z podmínek při provádění díla, z odborných znalostí zhotovitele, je zhotovitel povinen soupis jím navrhovaných změn nebo rozšíření, ocenit jej a předložit tento soupis objednateli k odsouhlasení formou písemného dodatku ke smlouvě. Teprve po odsouhlasení navržených změn objednatelem v písemném dodatku k této smlouvě je zhotovitel oprávněn změny realizovat a požadovat případnou úhradu poskytnutého plnění nad rámec původního díla.
3. Zhotovitel nenabývá vlastnické právo k dílu.
4. Rozsah prací a soupis materiálu v rámci platné cenové nabídky zhotovitele k řádnému splnění díla byl stanoven na základě osobní odbornosti zhotovitele a zhotovitel prohlašuje, že práce a materiál ve stanoveném rozsahu plně postačují k řádnému splnění díla.

**Čl. II****Doba a místo plnění, předání a převzetí díla**

1. Zhotovitel se zavazuje dílo jako celek dokončit a předat objednateli bez vad a nedodělků nejpozději do 15. 12. 2019.
2. Místem plnění a realizace díla jsou sídla jednotlivých stanic v působnosti Hasičského záchranného sboru Ústeckého kraje, a to dle konkrétní dislokace zařízení vymezené v příloze č. 1 této smlouvy. O požadovaném termínu prohlídky jednotlivých zařízení vyrozumí zhotovitel vždy objednatele na e-mail kontaktní osoby nejméně 3 pracovní dny předem. Kontaktní osoba objednatele zajistí nezbytnou součinnost objednatele k řádnému provedení servisní prohlídky.
3. Objednatel převezme dokončené dílo bez vad a nedodělků v místě realizace na základě výzvy zhotovitele, přičemž o předání a převzetí plnění bude vyhotoven písemný protokol o předání díla podepsaný oběma smluvními stranami. Za datum splnění smluvních závazků dle této smlouvy ze

strany zhotovitele se považuje den podpisu předávacího protokolu o předání a převzetí předmětu díla bez závad a nedodělků oběma smluvními stranami.

- Objednatel je oprávněn odmítnout převzít dílo, pokud vykazuje zjevné vady v době předání a to i takové, které nebrání jeho užití k obvyklému účelu.

### Čl. III

#### Cena a platební podmínky

- Cena díla byla stanovena dohodou smluvních stran ve výši:

Cena bez DPH:	190565,00	Kč
DPH 21%:	40018,65	Kč
Cena celkem včetně DPH	230583,65	Kč

slovy: Dvěstětřicetisícpětsetosmdesát tři korun českých 65/100

- Tato cena je cenou konečnou a nejvýše přípustnou a zahrnuje veškeré náklady zhotovitele spojené s provedením díla dle této smlouvy, včetně dopravy do místa plnění apod.
- Úhrada ceny díla se uskuteční na základě faktury (daňového dokladu) vystaveného zhotovitelem po protokolárním předání díla objednateli bez vad a nedodělků. Faktura v českém jazyce vystavená zhotovitelem musí obsahovat všechny údaje uvedené v § 28 zákona č. 235/2004 Sb., o dani z přidané hodnoty, ve znění pozdějších předpisů (dále jen „ZDPH“), případně další náležitosti stanovené právním řádem České republiky, evidenční číslo smlouvy a dále vyčíslení zvlášť ceny za zboží v Kč bez DPH, zvlášť DPH a celkovou cenu dílo v Kč včetně DPH. Zhotovitel se zavazuje předat fakturu (daňový doklad) objednateli nejpozději 14 dnů po převzetí díla objednatel.
- Lhůta splatnosti faktury se stanovuje na 30 dnů ode dne jejího doručení objednateli. Faktura předložená v prosinci 2019 musí být objednateli prokazatelně doručena do 15. prosince 2019. Při doručení po tomto termínu se sjednává splatnost faktury v délce 60 dnů. Pokud nemá zhotovitel účet zřízený v peněžním ústavu na území České republiky, bankovní poplatky za zahraniční platbu jdou na vrub zhotovitele. Zhotovitel je povinen přiložit k faktuře originál předávacího protokolu a položkový rozpis fakturované částky.
- Zálohové platby objednatel neposkytuje a zhotovitel prohlašuje, že zálohové platby v souvislosti s plněním nežádá a žádat nebude.
- Objednatel je oprávněn před uplynutím lhůty splatnosti faktury vrátit bez zaplacení fakturu, která neobsahuje náležitosti stanovené touto smlouvou nebo budou-li tyto údaje uvedeny chybně. Zhotovitel je povinen podle povahy nesprávnosti fakturu opravit nebo nově vyhotovit. V takovém případě není objednatel v prodlení se zaplacením ceny zboží. Okamžikem doručení náležitě doplněné či opravené faktury začne běžet nová lhůta splatnosti faktury v délce 30 kalendářních dnů, resp. 60 kalendářních dnů, nastane-li tento okamžik po 15. prosinci 2019.
- Pokud objednatel ve lhůtě splatnosti faktury uplatní u objednatele nárok na odstranění vady díla, není povinen až do jejího odstranění uhradit cenu díla. Okamžikem odstranění vady díla začne běžet nová lhůta splatnosti faktury v délce 21 kalendářních dnů.
- Zhotovitel není oprávněn bez předchozího písemného souhlasu objednatele provádět jakékoli zápočty svých pohledávek vůči objednateli proti jakýmkoli pohledávkám objednatele za zhotovitelem.
- Smluvní strany se dohodly a činí nesporným, že zhotovitel na sebe v souladu s § 1765 odst. 2 občanského zákoníku přebírá nebezpečí změny okolností. Ustanovení § 1765 odst. 1 a § 1766 občanského zákoníku se tedy ve vztahu k zhotoviteli nepoužije. Zhotovitel touto smlouvou také přebírá nebezpečí změny okolností ve smyslu ustanovení § 2620 občanského zákoníku.
- Smluvní strany se dohodly a činí nesporným, že objednatel je oprávněn provést zajišťovací úhradu daně z přidané hodnoty ve smyslu § 109a ZDPH, jestliže se zhotovitel stane ke dni uskutečnitelného zdanitelného plnění nespolehlivým plátcem daně ve smyslu § 106a ZDPH. Úhradou DPH na účet příslušného finančního úřadu se pohledávka zhotovitele vůči objednateli v částce uhrazené DPH považuje bez ohledu na další smluvní ujednání za uhrazenou.

### Čl. IV

#### Nebezpečí škody

- Zhotovitel na sebe přejímá odpovědnost za škody způsobené na díle a samotném zařízení po celou dobu provádění servisní prohlídky, stejně tak za škody způsobené jeho činností třetí osobě. Odpovědnost za škodu přechází na zhotovitele v okamžiku protokolárního předání zařízení k provedení servisní prohlídky podle této smlouvy.

- Zhotovitel nese rovněž nebezpečí škody na věcech, které k provedení díla od objednatele převzal, nebo mu byly zapůjčeny, a to od okamžiku jejich převzetí do doby předání díla bez vad a nedodělků či do doby jejich vrácení objednateli zpět.

## Čl. V

### Odpovědnost za vady díla, záruka

- Zhotovitel odpovídá za to, že dílo bude provedeno řádně a kvalitně, včas a bez nedodělků, v souladu s touto smlouvou, příslušnými normami, technologickými postupy, předpisy o bezpečnosti práce a o požární ochraně, právními a technickými předpisy a bude prosté jakýchkoliv vad, způsobilé pro použití pro obvyklý účel a zachová si své obvyklé vlastnosti ve smyslu § 2113 občanského zákoníku. Záruční doba počíná běžet okamžikem protokolárního předání a převzetí díla bez vad a nedodělků.
- Zhotovitel dále zaručuje, že dílo nebude zatíženo žádnými nároky, požadavky, zástavním právem, břemeny nebo jinými právy třetích osob, které by překážely klidnému užívání díla objednatelem, bude prosté všech právních vad a že plněním ve smyslu této smlouvy nejsou nijak dotčena práva duševního vlastnictví třetích osob.
- Zhotovitel na provedené dílo poskytuje objednateli záruku za jakost v délce trvání **24 měsíců** ode dne protokolárního převzetí plnění objednatelem. Záruka se vztahuje nejen na provedené práce, ale též na použité materiály a náhradní díly.
- Veškeré vady plnění nebo jeho části je objednatel povinen uplatnit u zhotovitele písemně a to bez zbytečného odkladu po jejich zjištění, včetně přesného popisu a vymezení vad.
- Zhotovitel se zavazuje zahájit opravu či odstranění řádně uplatněných vad bez zbytečného odkladu poté, co se o nich dozvěděl. Zhotovitel se zavazuje odstranit objednatelem řádně uplatněné vady díla nejpozději do 14 dnů ode dne jejich uplatnění, nebude-li s ohledem na závažnost vady dohodnuto jinak. Tato lhůta běží ode dne řádného uplatnění vady díla nebo jeho části u zhotovitele.
- Opravy či odstranění vad provádí zhotovitel v místě aktuální dislokace předmětu díla u objednatele, nedohodnou-li se smluvní strany jinak. Bude-li záruční vada odstraňována na žádost zhotovitele v místě odlišném, zavazuje se zhotovitel uhradit objednateli náklady na dopravu předmětu díla do servisního místa realizace a zpět. Náklady na dopravu se rozumí součet nákladů na spotřebované PHM, amortizace vozidla ve výši 11,- Kč za ujetý kilometr a náhrada za ušlý čas v podobě mzdových nákladů vynaložených na ztracený čas řidiče vozidla, který předmět díla dopravil do místa realizace a zpět.
- V případě, že zhotovitel neodstraní řádně a oprávněně objednatelem uplatněné vady ve sjednané lhůtě, je objednatel oprávněn sám sjednat nápravu a zajistit odstranění vad. Zhotovitel se zavazuje uhradit objednateli veškeré náklady vzniklé v souvislosti s odstraněním vad.

## Čl. VI



### Smluvní pokuty a úrok z prodlení

- Zhotovitel je povinen zaplatit objednateli za nedodržení termínu dokončení a předání díla objednateli smluvní pokutu ve výši 0,3 % z ceny díla včetně DPH za každý, byť i započatý, den prodlení.
- Objednatel je povinen zaplatit zhotoviteli za prodlení s úhradou faktury úrok z prodlení ve výši zákonného úroku z prodlení, dle předpisů občanského práva, z oprávněně fakturované částky s DPH za každý, byť i započatý, den prodlení.
- Smluvní strany se dohodly, že v případě nedodržení lhůty pro odstranění objednatelem řádně uplatněné vady má objednatel vůči zhotoviteli nárok na zaplacení smluvní pokuty ve výši 500,- Kč (slovy: pět set korun českých) za každý i započatý den prodlení.
- Smluvní pokuty jsou splatné do 15 kalendářních dnů od doručení výzvy k zaplacení. Objednatel je oprávněn vedle smluvní pokuty požadovat náhradu škody způsobené porušením příslušné povinnosti v plné výši. Objednatel je oprávněn započíst veškeré své splatné pohledávky vůči zhotoviteli vyplývající z nároku objednatele na uhrazení smluvních pokut či náhrad škod proti pohledávkám zhotovitele vůči objednateli vyplývajícím z nároku zhotovitele na zaplacení ceny díla.
- Smluvní strany ve smyslu § 2048 občanského zákoníku sjednaly, že smluvní pokuta může být po vzájemné dohodě smluvních stran uhrazena či odčiněna v jiném plnění než peněžitým (např. věcné plnění, poskytnutí služby apod.).
- Smluvní strany odchýlně od ustanovení § 2050 občanského zákoníku sjednaly, že zaplacením či odčiněním jakékoli smluvní pokuty podle této smlouvy není dotčena povinnost zhotovitele nahradit objednateli v plné výši též škodu či jinou újmu vzniklou porušením povinnosti, na kterou se smluvní pokuta vztahuje. Závazek splnit povinnost, jejíž plnění je zajištěno smluvní pokutou, po jejím zaplacení nezaniká.

## Čl. VII Odstoupení od smlouvy

1. Odstoupení od této smlouvy je možné v souladu s ustanovením § 2001 a násl. občanského zákoníku. Od smlouvy lze odstoupit, pokud dojde k podstatnému porušení smluvních povinností kteroukoliv ze smluvních stran. Odstoupení musí být písemné a je účinné dnem jeho doručení druhé smluvní straně.
2. Za podstatné porušení smlouvy ze strany zhotovitele se považuje zejména:
  - a) prodlení zhotovitele dokončením díla a jeho předáním objednateli bez vad a nedodělků oproti sjednanému termínu po dobu delší než 5 kalendářních dnů,
  - b) zjevné vady díla již při jeho dodání,
  - c) postup zhotovitele při realizaci díla v rozporu s touto smlouvou,
  - d) prodlení s odstraněním vad ve lhůtě stanovené podle čl. V odst. 5 této smlouvy delší než 5 pracovních dnů,
  - e) pokud vůči zhotoviteli bylo zahájeno insolvenční řízení,
  - f) insolvenční návrh na zhotovitele byl zamítnut proto, že jeho majetek nepostačuje k úhradě nákladů insolvenčního řízení,
  - g) vstoupí-li zhotovitel do likvidace.
3. Za podstatné porušení smlouvy ze strany objednatele se považuje zejména:
  - a) prodlení objednatele s úhradou faktury po dobu delší než 15 kalendářních dnů,
  - b) pokud objednatel nezajistí podmínky pro řádné předání plnění nebo pro výkon činnosti zhotovitele a tuto skutečnost nenapraví ani po písemném upozornění v dodatečně přiměřené lhůtě.
4. V případě platného odstoupení od této smlouvy jsou smluvní strany povinny vrátit si, co si navzájem plnily.
5. Odstoupením od této smlouvy nejsou nijak dotčena ustanovení týkající se náhrady škody, smluvních pokut, zápočtu a postupování pohledávek a ustanovení týkající se takových práv a povinností, z jejichž povahy vyplývá, že mají trvat i po skončení účinnosti této smlouvy.

## Čl. VIII Ostatní ujednání

1. Smluvní strany jsou povinny bez zbytečného odkladu oznámit druhé smluvní straně změnu údajů uvedených v záhlaví této smlouvy.
2. Kontaktní osobou zhotovitele je:  

3. Kontaktní osobou objednatele je:  

4. Zhotovitel je ve smyslu ustanovení § 2 písm. e) zákona č. 320/2001 Sb., o finanční kontrole ve veřejné správě a o změně některých zákonů (zákon o finanční kontrole), osobou povinnou spolupůsobit při výkonu finanční kontroly prováděné v souvislosti s úhradou zboží nebo služeb z veřejných výdajů.
5. Zhotovitel je povinen upozornit objednatele písemně na existující či hrozící střet zájmů bezodkladně poté, co střet zájmů vznikne či vyjde najevo, pokud zhotovitel i při vynaložení veškeré odborné péče nemohl střet zájmů zjistit před uzavřením této smlouvy.
6. Zhotovitel činí nesporným, že všechny informace, které poskytne objednateli v souvislosti s plněním dle této smlouvy a jejím uzavíráním, nejsou důvěrné informace a nejsou ani obchodním tajemstvím ve smyslu § 504 občanského zákoníku. Zhotovitel rovněž bez jakýchkoliv výhrad souhlasí se zveřejněním své identifikace a dalších údajů uvedených ve smlouvě včetně ceny.
7. Smluvní strany činí nesporným, že tuto smlouvu uzavírají v souladu se zákonem č. 101/2000 Sb., o ochraně osobních údajů a o změně některých zákonů, a podle Nařízení Evropského parlamentu a Rady (EU) 2016/679 ze dne 27. dubna 2016 o ochraně fyzických osob v souvislosti se zpracováním osobních údajů a o volném pohybu těchto údajů a o zrušení směrnice 95/46/ES (obecné nařízení o ochraně osobních údajů). Smluvní strany také činí nesporným, že mimo jiné v souladu se zněním zákona č. 106/1999 Sb. o svobodném přístupu k informacím, souhlasí se zpřístupněním této smlouvy či jejím zveřejněním v jejím plném znění, jakož i všech úkonů a okolností s touto smlouvou souvisejících, ke kterému může kdykoliv v budoucnu dojít.
8. Veškeré uplatňování nároků, sdělování, žádostí, předávání informací apod., podstatných pro plnění z této smlouvy, pakliže není ujednáno jinak, musí být vždy příslušnou smluvní stranou provedeno

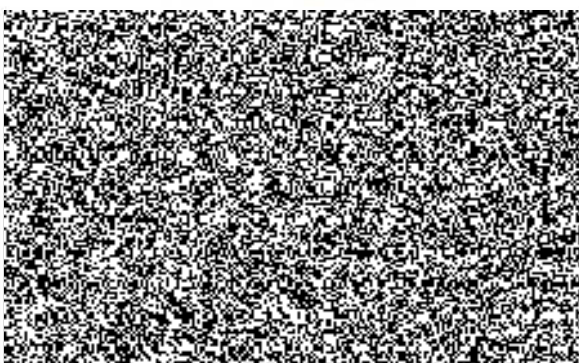
v písemné formě, výhradně v českém jazyce a doručeno druhé smluvní straně přednostně prostřednictvím elektronické komunikace do datové schránky, případně doporučenou poštou prostřednictvím držitele poštovní licence, osobně proti podpisu či prostřednictvím osoby, která provádí přepravu zásilek (kurýrní služba). Listinná komunikace se považuje za doručenu dnem převzetí adresátem a nepodaří-li se doručit, pak posledním den úložní lhůty odeslané listovní zásilky stanovené držitelem poštovní licence.

9. Objednatel je oprávněn prostřednictvím svých pracovníků provádět průběžnou kontrolu provádění díla.

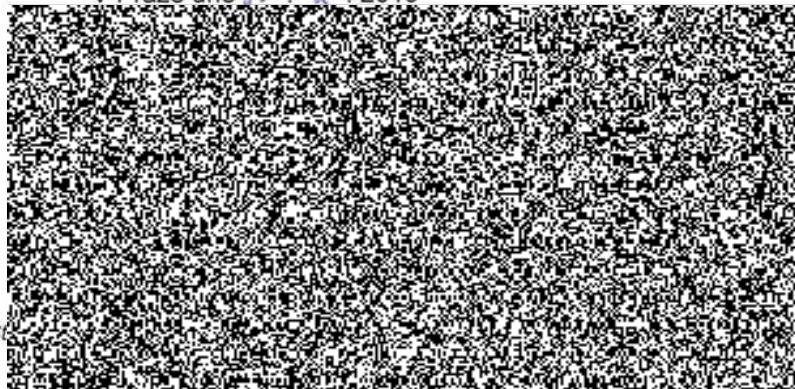
### Čl. IX Závěrečná ustanovení

1. Tato smlouva nabývá platnosti dnem jejího uzavření oběma smluvními stranami a účinnosti potom okamžikem jejího zveřejnění v registru smluv ve smyslu zákona č. 340/2015 Sb., o zvláštních podmínkách účinnosti některých smluv, uveřejňování těchto smluv a o registru smluv v platném znění (dále jen „zákon o registru smluv“).
2. Veškeré změny a doplňky této smlouvy mohou být provedeny pouze po dosažení úplného konsenzu na obsahu změny či doplňku, a to písemným dodatkem uzavřeným oběma smluvními stranami a zveřejněným ve smyslu zákona o registru smluv. Smluvní strany tedy vylučují možnost uzavření dodatku bez ujednání veškerých náležitostí dle § 1726 občanského zákoníku. Smluvní strany rovněž vylučují použití ustanovení § 1740 odst. 3 a ustanovení § 1757 odst. 2 občanského zákoníku.
3. V zájmu zachování právní jistoty smluvních stran povinnost zveřejnit smlouvu či její písemné dodatky ve smyslu zákona o registru smluv splní bez zbytečného odkladu vždy po uzavření objednatel. O okamžiku zveřejnění v registru smluv se objednatel zavazuje neprodleně vyrozumět zhotovitele.
4. Tato smlouva a vztahy z ní vyplývající se řídí právním řádem České republiky. V otázkách a vztazích touto smlouvou výslovně neřešených se smluvní vztah řídí příslušnými ustanoveními občanského zákoníku.
5. Práva a závazky vyplývající z této smlouvy nemůže zhotovitel postoupit jinému subjektu práva bez souhlasu objednatele, přičemž smlouva je závazná i pro případné právní nástupce smluvních stran. Oznámení o změně smluvní strany oznámí právní nástupce této smluvní strany písemně druhé smluvní straně do 15 dnů ode dne přechodu práv na základě rozhodné události.
6. Spor, který vznikne na základě této smlouvy nebo který s ní jakkoliv souvisí, se smluvní strany zavazují řešit vždy přednostně smírnou cestou (dohodou) pokud možno do 30 dnů ode dne, kdy o sporu jedna ze smluvních stran uvědomí druhou. Jinak jsou pro řešení takových sporů příslušné obecné soudy České republiky.
7. Tato smlouva je vyhotovena ve dvou (2) vyhotoveních s platností originálu, přičemž každá ze smluvních stran obdrží po jednom (1) vyhotovení.
8. V případě, že některé ujednání této smlouvy je nebo se stane v budoucnu neplatným, neúčinným či nevymahatelným nebo bude-li jako takové příslušným orgánem shledáno, zůstávají ostatní ujednání této smlouvy v platnosti a účinnosti pokud z povahy takového ujednání nebo z jeho obsahu anebo z okolností, za nichž bylo uzavřeno, nevyplývá, že je nelze oddělit od ostatního obsahu této smlouvy. Smluvní strany se zavazují nahradit neplatné, neúčinné nebo nevymahatelné ustanovení této smlouvy ustanovením jiným, které svým obsahem a smyslem odpovídá nejlépe ustanovení původnímu a této smlouvě jako celku, a jež je podle právního řádu České republiky platné a možné.
9. Smluvní strany shodně prohlašují, že tuto smlouvu uzavírají svobodně a vážně, že považují obsah této smlouvy za určitý a srozumitelný, s jejím obsahem souhlasí a že jsou jim známy veškeré skutečnosti, jež jsou pro uzavření této smlouvy rozhodující, na důkaz čehož připojují své podpisy.
10. Nedílnou součástí této smlouvy je:  
Příloha č. 1 – Technická specifikace a cenová nabídka zhotovitele.

V Ústí nad Labem dne 22. 02. 2019



V Praze dne 22. 02. 2019



Příloha č. 1 k smlouvě o dílo č. 2019024 ze dne XX. XX. 2019

**Rozpis sad u kterých je nutné provést servisní prohlídku v roce 2019****Holmatro****ÚO Most - nákladové středisko 2186100001**

(umístěno na vozidle CAS 20 Tatra - IM: 10800363)		
název	typ zařízení	výr. číslo
pohonná jednotka	DPU 61 P 20	1183324HH
stříhací nástroj	CU 4050 NCT II	1184599HH
rozpínací nástroj s čelistmi	SP 4240	1184525HH
přímočarý rozpínací	TR 4350	1184498HH
stříhač pedálů	HMC 8 U	1184271HH
otvírač dveří	HDO 100	1159141HH
ruční pumpa	HTW 700 ABU	1184436HH
ruční pumpa	HTW 300 ABU	1162964HH
1x hadice oranžová 5m	dvouhadice	
2x hadice modrá 20m	dvouhadice	
1x hadice oranžová 2m		

**(umístěno na vozidle CAS 24 Scania - IM: 10800169)**

pohonná jednotka	DPU 61 P20	1136684HH
stříhací nástroj	CU 4050 NCT II	1131685HH
rozpínací nástroj s čelistmi	SP 4241	1116303HH
přímočarý rozpínací	TR 4350 C	1136311HH
nůžky malé	CU 4007	1131919HH
1x hadice oranžová 5m		
2x hadice modrá 20m	dvouhadice	

**PS Litvínov - nákladové středisko - 2186100006****(umístěno na vozidle CAS 15 Man - IM: 10800159)**

pohonná jednotka	SR 20 PC 2	1211800HH
pohonná jednotka	SR 20 PC 2	1211799HH
stříhací nástroj	CU 4050 C - NCT II	1224459HH
rozpínací nástroj s čelistmi	SP 4241 C	1224591HH
přímočarý rozpínací	TR 4350 C	1224486HH
přímočarý rozpínací	TR 4350 C	1224468HH
ruční pumpa	HTW 1800 C	1224019HH
ruční pumpa	HTW 300 ABU	1223388HH
nůžky malé	CU 4007 C	1225044HH
otvírač dveří	HDO 100	1224776HH
2x hadice modrá 5m	CORE	
1x hadice oranžová 2m	CORE	
2x hadice oranžová 10m	CORE	
1x hadice oranžová 3m		

**(umístěno na vozidle CAS 20 Scania - IM: 10800452)**

Stříhač pedálů	CU 4007 C	1321490 HH
Hydraul. nůžky	CU 5050 i	1322131 HH
Hydraul. rozpínák	SP 5240 CL	1321712 HH
hydr. roz. válec	TR 4350 C	1322189 HH
hydr. roz. válec	TR 4350 C	1322191 HH

HVZ - Holmatro	SR 20 PC 2	1321706 HH
HZV - Holmatro	SR 20 PC 2	1321660 HH
ruční pumpa	HTW 1800 BU	1132671 HH
2x hadice oranžová (10m)		
2x hadice modrá (10m)		
1x hadice oranžová (2m)		

**ÚO Chomutov - nákladové středisko - 2186070001**

(umístěno na vozidle CAS 24 Scania - IM: 10800168)

pohonná jednotka	DPU 61 P20	154914
stříhací nástroj	CU 4050 NCT II	153620
rozpínací nástroj s čelistmi	SP 4260C	144306
přímočarý rozpínací	RA 4322	154780
stříhač pedálů	HMC 8 U	154917
otvírač dveří	HDO 100	1224789HH
ruční pumpa	HTW 1800 C	156291
ruční pumpa	HTW 300 ABU	1223405HH
1x hadice oranžová 5m	dvouhadice	
2x hadice modrá 20m	dvouhadice	
1x hadice oranžová 2m		

(umístěno na vozidle RZA Toyota - IM: 10800093)

pohonná jednotka	SR 20 PC 2	1225053HH
pohonná jednotka	SR 20 PC 2	1225051HH
stříhací nástroj	CU 4050 C - NCT II	1224458HH
rozpínací nástroj s čelistmi	SP 4241 C	1223654HH
přímočarý rozpínací	TR 4350 C	1222511HH
přímočarý rozpínací	TR 4350 C	1258660HH
ruční pumpa	HTW 1800 C	1224014HH
2x hadice oranžová 5m	CORE	
2x hadice modrá 10m	CORE	

(umístěno na vozidle CAS 15 Man - IM: 10800162)

pohonná jednotka	DPU 61 P20	183512
stříhací nástroj	CU 4050 C - NCT II	183341
rozpínací nástroj s čelistmi	SP 4240 C	182353
přímočarý rozpínací	TR 4350 C	183209
přímočarý rozpínací	TR 4350 C	183207
ruční pumpa	HTW 1800 C	180182
nůžky malé	CU 4007 C	183331
otvírač dveří	HDO 100	
1x hadice oranžová 5m	CORE	
1x hadice oranžová 20m	CORE	
1x hadice modrá 20m	CORE	

(umístěno na vozidle CAS 30 T815-7 - IM: 1800190)

název	typ zařízení	výr. číslo
pohonná jednotka	Robin ECO 4ER	bez čísla
kombinovaný nástroj s čelistmi	2002U	930410
1x dvouhadice zelená 5m		

(umístěno na vozidle CAS 20 SCANIA - IM: 10800451)

2x pohonná jednotka	SR20PC2	1321661HH
---------------------	---------	-----------

	SR20PC2	1321642HH
1x stříhací nástroj	CU 5050	1322127HH
1x rozpínací nástroj s čelistmi	SP 5240	1321860HH
2x přímočarý rozpínací válec	TR 4350 C	1322192HH
	TR4 350C	1322193HH
1x nůžky malé	CU 4007C	1321478HH
1x ruční pumpa	PA18H2C	1155710HC
2x stabilizační podpěra	V-STRUT	1157829HC
	V-STRUT	1157630HC
2x hadice MODRÁ 10m	CORE	
2x hadice ORANŽOVÁ 10m	CORE	
1x hadice ORANŽOVÁ 2m	CORE	

**ÚO Ústí nad Labem - nákladové středisko 2186050001**
**CAS 20 T 815-2, 1. výjezd**


pohonná jednotka	SR 20 PC 2	1252738 HH
pohonná jednotka	SR 20 PC 2	1252686 HH
stříhací nástroj	CU 4050 C NCT II	1253421 HH
rozpínací nástroj	SP 4241 C	1256213 HH
přímočarý rozpínací (teleskopický) nástroj	TR 4350 C	1254533 HH
hadice Zelená	C 10 OU-10m	15069759
Modrá	C 10 OU-10m	15069744
Černá	C 10 OU-10m	15069775
Oranžová	C 10 OU-10m	15069813
hadice Oranžová	C 02 OU-2m	
stříhač pedálů	CU 4007 C	1252787 HH
ruční pohonná jednotka	PA 18 H 2 C	1257012 HH
sada otevírač dveří	HDO 100	1249139 HH
ruční čerpadlo	PA 04 H 2 S	1252499 HH
hadice v kufru, oranžová, jednoduchá	Hadice 3m	15060402

**CAS 20 Scania, 3. výjezd**


pohonná jednotka	SR 20 PC 2	1225050 HH
pohonná jednotka	SR 20 PC 2	1225052 HH
stříhací nástroj	CU 4050 C NCT II	1224456 HH
rozpínací nástroj	SP 4241 C	1224590 HH
přímočarý rozpínací (teleskopický) nástroj	TR 4350 C	1224297 HH
přímočarý rozpínací (teleskopický) nástroj	TR 4350 C	1224466 HH
hadice	C 10 OU-10m	
hadice	C 02 OU-2m	
hadice	C 05 BU-5m	
stříhač pedálů	CU 4007 C	1225045
ruční pohonná jednotka	HTW 1800 C	1224015 HH
sada otevírač dveří	HDO 100	1224777 HH
ruční čerpadlo	HTW 300	1223402 HH



hadice v kufru	Hadice 3m	14075183
----------------	-----------	----------

**CAS 24 Scania, Záloha** 

pohonná jednotka	DPU 61 P 20	194000
stříhací nástroj	CU 4035 GP	170404
rozpínací nástroj	SP 4240	180283
přímočarý rozpínací (teleskopický) nástroj	RA 4321	183699
přímočarý rozpínací (teleskopický) nástroj	RA 4350	1089708 HH
hadice na navijáku 2x 20m, na motoru	HR 3420 LO, RG	
stříhač pedálů	CU 4005	1089308 HH
otevirač dveří	HDO 100	1159138 HH
hadice 2m		
ruční pohonná jednotka	HTW 700 ABU	177610

**PS Petrovice - nákladové středisko - 2186050006****CAS 15 MAN, 1. výjezd** 

pohonná jednotka	DPU 61 P 20	154913
stříhací nástroj	CU 4050 C NCT II	153626
rozpínací nástroj	SP 4260	155473
přímočarý rozpínací (teleskopický) nástroj	RA 4322 C	154781
hadice		
stříhač pedálů	CU 4005 C	154915
ruční pohonná jednotka	HTW 1800 C	166290

**CAS 24 T 815, Záloha** 

pohonná jednotka	2060 PU	2113193
stříhací nástroj		2009 93041143
rozpínací nástroj		2003 93041210
přímočarý rozpínací (teleskopický) nástroj	RA 4315	1082072 HH
přímočarý rozpínací (teleskopický) nástroj	RA 4331	171429
hadice 20m		2015 92123573
stříhač pedálů	HMC 8U	185351
hadice 5m		10122178
ruční pohonná jednotka	HTW 700 ABU	1088034 HH

**ÚO Litoměřice - nákladové středisko - 218608001**

pohonná jednotka	DPU 61 P 20	118 445 8HH
rozpínací nástroj s čelistmi	SP 4240 (C)	118 458 7HH
stříhací nástroj,	CU 4050(C) NCT	118 448 3HH
rozpínací válec	TR 4350 (C)	118 450 2HH
Stříhač pedálů	HMC 8 U	118 427 6HH
Ruční pohonná jednotka	HTW 700 ABU	1182860HH
Prodlužovací hadice k nástrojům		

pohonná jednotka	SR 20 PC 2	1282789HH
------------------	------------	-----------

pohonná jednotka	SR 20 PC 2	1282677HH
stříhací nástroj	CU 5050	1283961HH
rozpínací nástroj	SP 5240 C	1283300HH
přímočarý rozpínací (teleskopický) nástroj	TR 4350 C	1284130HH
přímočarý rozpínací (teleskopický) nástroj	TR 4350 C	1284112HH
stříhač pedálů	CU 4007 C	1279920HH
ruční pohonná jednotka	HTW 1800 C	1148597HC
Hadice CORE	10m	4 kusy

#### ÚO Teplice - nákladové středisko 2186110007

(umístěno na vozidle CAS 20 MB Atego - IM: 10800200)

Roztahovač	SP 4241	1224592HH
válec rozpěrný	TR 4350 C	1224311HH
válec rozpěrný	TR 4350 C	1224313HH
čerpadlo ruční hydr.	HTW 1800 C	1224016HH
otvírač dveří	HDO 100	1224781HH
nůžky	CU 4050C NCT	1224457HH
mininůžky	CU 4007 C	1224948HH
čerpadlo	SR 20 PC	1209270HH
čerpadlo	SR 20 PC	1209271HH
Hadice CORE	10m	2 kusy
Hadice CORE	5m	2 kusy
Hadice CORE	3m	1 kus

(umístěno na vozidle CAS 24 Scania - IM: 10800171)

Roztahovač	SP 4241	1221688HH
válec rozpěrný	TR 4350 C	1224295HH
válec rozpěrný	TR 4350 C	1224296HH
čerpadlo ruční hydr.	HTW 1800 C	1224018HH
otvírač dveří	HDO 100	1224778HH
nůžky	CU 4050C NCT	1224460HH
mininůžky	CU 4007 C	1225008HH
čerpadlo	SR 20 PC	1209272HH
čerpadlo	SR 20 PC	1209273HH
Hadice CORE	10m	2 kusy
Hadice CORE	5m	2 kusy
Hadice CORE	3m	1 kus

(umístěno na vozidle CAS 20 T 815 - IM: 10800362)

čerpadlo	DPU 61 P20	1184564 HH
čerpadlo	HTW 700 ABU	1184442 HH
nůžky	CU 4050 NCT II	1184601 HH
roztahovač	SP 4260	1184526 HH
	TR 4350	1184550 HH
	HMC 8 U	1184265 HH

(umístěno na vozidle CAS 15 MAN - IM: 10800161)

čerpadlo	PU 30	144275
nůžky	CU 4035NCT II	144222
roztahovač	SP 4240	146205
válec rozpěrný	2004 U	14046
hadice	HR 3515	145685

**kontejner**

ruční pumpa	HTW 700 APS	1228038HH
ruční pumpa	HTW 700 APS	1224402HH
ruční pumpa	HTW 700 APS	1228076HH
ruční pumpa	HTW 700 APS	1228039HH
ruční pumpa	HTW 700 APS	1223243HH
ruční pumpa	HTW 700 APS	1228042HH
hydr. Zdvih. Patka	HS 1 Q 5 FL	1225960HH
hydr. Zdvih. Patka	HS 1 Q 5 FL	1227578HH
hydr. Zdvih. Patka	HS 1 Q 5 FL	1225956HH
hydr. Zdvih. Patka	HS 1 Q 5 FL	1227577HH
hydr. Zdvih. Patka	HS 1 Q 5 FL	1225955HH
hydr. Zdvih. Patka	HS 1 Q 5 FL	1225961HH

**ÚO Žatec - nákladové středisko - 2186090001**umístěno na vozidle CAS 20 Scania 

název	typ zařízení	výr. číslo
pohonná jednotka	SR 20PC2	1321672HH
pohonná jednotka	SR 20PC2	1321702HH
stříhací nástroj	CV 5050	1322130HH
rozpinací nástroj	SP 5240	1321714HH
rozpěrný válec	TR 4350C	1322185HH
rozpěrný válec	TR 4350C	1322197HH
stříhač pedálů	CU 4007C	1321479HH
ruční pumpa	PA18H2C	1155706HC
1x hadice oranžová 2m	CORE	
2x hadice modrá 10m	CORE	
2x hadice oranžová 10m	CORE	

umístěno na vozidle CAS 20 Scania 

pohonná jednotka	SR 20PC2	1321671HH
pohonná jednotka	SR 20PC2	1321052HH
stříhací nástroj	CU 5050	1322065HH
rozpinací nástroj	SP 5240	1321732HH
stříhač pedálů	CU4007C	1321476HH
hydr.klín	PW5624	1131919HH
ruční pumpa	PA04H25	1159164HC
ruční pumpa	PA18H2C	1155711HH
Hydr.rozpinák dveří	HD0100	1329408HH
rozpěrný válec	TR4350C	1321928HH
rozpěrný válec	TR4350C	1322194HH
1x hadice oranžová 2m	CORE	
2x hadice modrá 10m	CORE	
2x hadice oranžová 10m	CORE	

## NABÍDKA SERVISNÍ PROHLÍDKY HVZ HOLMATRO

## 1. CENA

## a) Most - 2186100001 - 2sady

<i>Popis</i>	<i>Cena Kč/ks</i>	<i>Počet ks</i>	<i>Celkem Kč</i>
Pracovní hodina technika -h	460,00	10	4600,00
Čas strávený na cestě -h	245,00	3	735,00
Ujeté kilometry - Praha 8- Most a zpět -km	11,50	190	2185,00
Hydraulický olej - l	410,00	17	6970,00
Motorový olej -l	385,00	1	385,00
Svíčka	170,00	2	340,00
Údržbová sada	990,00	2	1980,00
CELKEM Kč			17195,00
21% DPH			3610,95
CELKEM Kč vč. DPH			20805,95

## b) Litvínov - 2186100006 - 2sady

<i>Popis</i>	<i>Cena Kč/ks</i>	<i>Počet ks</i>	<i>Celkem Kč</i>
Pracovní hodina technika -h	460,00	11	5060,00
Čas strávený na cestě -h	245,00	3	735,00
Ujeté kilometry - Praha 8- Litvínov a zpět -km	11,50	210	2415,00
Hydraulický olej - l	410,00	20	8200,00
Motorový olej -l	385,00	2	770,00
Svíčka	170,00	4	680,00
Údržbová sada	990,00	2	1980,00
CELKEM Kč			19840,00
21% DPH			4166,40
CELKEM Kč vč. DPH			24006,40

## c) Chomutov - 2186070001 - 4sady

<i>Popis</i>	<i>Cena Kč/ks</i>	<i>Počet ks</i>	<i>Celkem Kč</i>
Pracovní hodina technika -h	460,00	18	8280,00
Čas strávený na cestě -h	245,00	5	1225,00
Ujeté kilometry - Praha 8- Chomutov 2x a zpět -km	11,50	410	4715,00
Hydraulický olej - l	410,00	38	15580,00
Motorový olej -l	385,00	3	1155,00
Svíčka	170,00	7	1190,00
Údržbová sada	990,00	4	3960,00
CELKEM Kč			36105,00
21% DPH			7582,05
CELKEM Kč vč. DPH			43687,05

## d) Ústí n/L - 2186050001 - 3sady

<i>Popis</i>	<i>Cena</i>	<i>Počet</i>	<i>Celkem Kč</i>
--------------	-------------	--------------	------------------

	<i>Kč/ks</i>	<i>ks</i>	
Pracovní hodina technika -h	460,00	14	6440,00
Čas strávený na cestě -h	245,00	4	980,00
Ujeté kilometry - Praha 8- Ústí n/L a zpět 2x -km	11,50	320	3680,00
Hydraulický olej - l	410,00	28	11480,00
Motorový olej -l	385,00	2,5	962,50
Svíčka	170,00	5	850,00
Údržbová sada	990,00	3	2970,00
<b>CELKEM Kč</b>			<b>27362,50</b>
21% DPH			5746,13
<b>CELKEM Kč vč. DPH</b>			<b>33108,63</b>

## e) Petrovice - 2186050006 - 2sady

<i>Popis</i>	<i>Cena Kč/ks</i>	<i>Počet ks</i>	<i>Celkem Kč</i>
Pracovní hodina technika -h	460,00	8	3680,00
Čas strávený na cestě -h	245,00	2	490,00
Ujeté kilometry - Praha 8- Petrovice a zpět -km	11,50	200	2300,00
Hydraulický olej - l	410,00	18	7380,00
Motorový olej -l	385,00	1	385,00
Svíčka	170,00	2	340,00
Údržbová sada	990,00	2	1980,00
<b>CELKEM Kč</b>			<b>16555,00</b>
21% DPH			3476,55
<b>CELKEM Kč vč. DPH</b>			<b>20031,55</b>

## f) Litoměřice - 218608001 - 2sady

<i>Popis</i>	<i>Cena Kč/ks</i>	<i>Počet ks</i>	<i>Celkem Kč</i>
Pracovní hodina technika -h	460,00	9	4140,00
Čas strávený na cestě -h	245,00	2	490,00
Ujeté kilometry - Praha 8- Litoměřice a zpět -km	11,50	130	1495,00
Hydraulický olej - l	410,00	18	7380,00
Motorový olej -l	385,00	1,5	577,50
Svíčka	170,00	3	510,00
Údržbová sada	990,00	2	1980,00
<b>CELKEM Kč</b>			<b>16572,50</b>
21% DPH			3480,23
<b>CELKEM Kč vč. DPH</b>			<b>20052,73</b>

## g) Teplice - 2186110007 - 5sad

<i>Popis</i>	<i>Cena Kč/ks</i>	<i>Počet ks</i>	<i>Celkem Kč</i>
Pracovní hodina technika -h	460,00	26	11960,00
Čas strávený na cestě -h	245,00	4	980,00
Ujeté kilometry - Praha 8- Teplice 2x a zpět -km	11,50	360	4140,00

Hydraulický olej - l	410,00	36	14760,00
Motorový olej -l	385,00	3	1155,00
Svíčka	170,00	6	1020,00
Údržbová sada	990,00	5	4950,00
CELKEM Kč			38965,00
21% DPH			8182,65
CELKEM Kč vč. DPH			47147,65

## h) Žatec - 2186090001 - 2sady

Popis	Cena Kč/ks	Počet ks	Celkem Kč
Pracovní hodina technika -h	460,00	10	4600,00
Čas strávený na cestě -h	245,00	2	490,00
Ujeté kilometry - Praha 8- Žatec a zpět -km	11,50	180	2070,00
Hydraulický olej - l	410,00	18	7380,00
Motorový olej -l	385,00	2	770,00
Svíčka	170,00	4	680,00
Údržbová sada	990,00	2	1980,00
CELKEM Kč			17970,00
21% DPH			3773,70
CELKEM Kč vč. DPH			21743,70

CELKOVÁ CENA bez DPH			190565,00
21% DPH			40018,65
CELKOVÁ CENA Kč vč. DPH			230583,65

Výše uvedené ceny jsou platné do 31.12.2019

**2. PLATEBNÍ PODMÍNKY**

Do 30 dnů ode dne doručení na adresu zadavatele.

**3. DODACÍ PODMÍNKY**

Dodací lhůta: do 15.12.2019

**4. KONTAKTNÍ OSOBA**

V Praze 13.2.2019

