

Smlouva o dílo
č.j.KRPB-18228-P/ČJ-2019-0600VZ

Smluvní strany

Objednatel:

Česká republika – Krajské ředitelství policie Jihomoravského kraje

se sídlem:

zastoupená:

IČ:

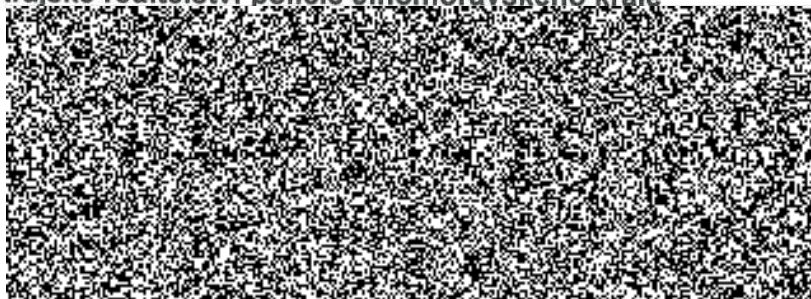
DIČ:

bankovní spojení:

číslo účtu:

kontaktní osoba:

e-mail:



na straně jedné (dále jen „objednatel“)

Zhotovitel:

obchodní firma:

RAMET a.s.

sídlo:

Letecká 1110, 686 04 Kunovice

zastoupená:

IČ:

DIČ:

bankovní spojení:

číslo účtu:

zapsaná v obchodním rejstříku vedeném KS v Brně, oddíl B, vložka 2596

kontaktní osoba:

e-mail:



na straně druhé (dále jen jako „zhotovitel“)

uzavírají ve smyslu ustanovení § 2586 a násl. Občanského zákoníku, zákona č. 89/2012 Sb.,
v platném znění, tuto

smlouvu o dílo

Čl. II. Předmět smlouvy

2.1. Zhotovitel provede pro objednatele požadované metrologické ověření rychloměrů v místě pracoviště zhotovitele (dále jen „dílo“).

Dílo bude zhotovitel provádět na základě konkrétních dílčích objednávek, které budou písemně předkládány pověřeným pracovníkem (kontaktní osobou) objednatele, a to v místě provádění díla v termínech dohodnutých mezi objednatelem a zhotovitelem za podmínek dále specifikovaných.

2.2. Objednatel uhradí za dílo specifikované v čl. II. smluvní cenu dle čl. VII. této smlouvy.

2.3. Dílo bude realizováno při splnění všeobecných dodacích podmínek ve smyslu ustanovení § 2586 a násl. zákona č. 89/2012 Sb., občanský zákoník (dále jen „Občanský zákoník“).

Čl. III. Povinnosti smluvních stran

3.1. Zhotovitel je zejména povinen:

- a) provést dílo řádně a včas,
- b) provést dílo ve stanoveném místě, stanoveným způsobem a ve stanovené jakosti,
- c) opatřit věci potřebné k provedení díla,
- d) upozornit objednatele na překážky znemožňující provedení díla,
- e) odevzdat objednateli dílo řádně a včas,
- f) poskytnout záruky za jakost zhotoveného díla,
- g) nést odpovědnost za vadné a opožděné plnění a způsobené škody z tohoto plnění,
- h) provést dílo na náklad objednatele,
- i) při provádění díla dodržovat individuální pokyny objednatele.

3.2. Objednatel je zejména povinen:

- a) poskytnout zhotoviteli potřebné spolupůsobení (součinnost),
- b) provedené dílo převzít,
- c) oznámit zhotoviteli vady díla a požádat jejich odstranění v náhradním termínu, na němž se se zhotovitelem dohodne,
- d) zaplatit cenu díla,
- e) nést náklady za provedené dílo.

Čl. IV. Práva smluvních stran

4.1. Zhotovitel je zejména oprávněn:

- a) požadovat od objednatele potřebnou součinnost,
- b) odstoupit od smlouvy při podstatném porušení povinností objednatele,
- c) požadovat od objednatele řádné a včasné zaplacení dohodnuté ceny.

4.2. Objednatel je zejména oprávněn:

- a) požadovat od zhotovitele potřebnou součinnost,
- b) požadovat od zhotovitele řádné a včasné plnění jeho povinností dle článku III., odst. 3.1., a to v řádné či náhradní lhůtě,
- d) odstoupit od smlouvy při podstatném porušení povinností zhotovitele.

Čl. V. Dodací podmínky

5.1. Způsob provedení díla:

Zhotovitel provede metrologické ověření rychloměru, tzn. přezkoušení přesnosti měřidla v termínech uvedených v konkrétní dílčí objednávce.

5.2. Místo provádění díla:

Místem provádění díla je – pracoviště RAMET a.s., Letecká 1110, 686 04 Kunovice

5.3. Místo dodání díla:

Místo dodání díla je totožné s místem provádění díla.

5.4. Podmínky provádění díla:

Zhotovitel nemůže pověřit prováděním díla jinou osobu.

Objednatel předá předem zhotoviteli nezbytné informace potřebné k zajištění činnosti dle čl. II. této smlouvy.

Při provádění díla je zhotovitel vázán individuálními pokyny objednatele.

Čl. VI. Odpovědnost za vady díla a záruka za jakost

6.1. Dílo má vady, jestliže provedení díla neodpovídá výsledku určenému v této smlouvě o dílo.

6.2. Práva z vadného plnění a práva ze záruky se vyřizují v souladu s Občanským zákoníkem. Pokud objednatel uplatní právo na odstranění vady díla, zhotovitel vadu odstraní nejpozději do 14 pracovních dnů nebo ve lhůtě stanovené objednatelem, pokud by výše uvedená lhůta nebyla přiměřená.

6.3. Zjištění kvalitativních nedostatků pověřený pracovník objednatele bez zbytečného odkladu sdělí písemně zhotoviteli.

6.4. Na metrologická ověření poskytuje zhotovitel záruku v délce 12 měsíců od předání a převzetí díla.

Čl. VII. Cena plnění

7.1. Cena díla a způsob jejího určení:

Cena za ověření přesnosti rychloměru je stanovena dohodou smluvních stran podle § 2 zákona č. 526/1990 Sb., o cenách, v platném znění, a dle cenové nabídky zhotovitele platné ke dni uzavření této smlouvy o dílo (viz. Příloha č. 1).

Celková cena za provedení díla dle čl. II. odst. 2.1. této smlouvy a konkrétních dílčích objednávek nepřesáhne bez DPH Kč 1 239 256,--

slovy: jedenmiliondvěstětřicetdevět tisíc dvěstěpadesátšest korun českých.

DPH činí 21 %.

Celková cena je nejvýše přípustná.

Čl. VIII. Platební podmínky a fakturace

8.1. Platební podmínky:

Objednatel uhradí cenu za dílo do 21 dnů od obdržení daňového dokladu za provedení díla na základě konkrétní dílčí objednávky, a to převodem na účet zhotovitele.

8.2. Fakturace

a) Daňový doklad s potvrzeným dodacím listem bude zaslán nejpozději do 10 dnů od data splnění díla.

Daňový doklad musí obsahovat především tyto údaje :

1. číslo daňového dokladu a smlouvy o dílo,
2. název a sídlo zhotovitele a objednatele,
3. den vystavení a splatnosti daňového dokladu,
4. přesný název předmětu smlouvy a jeho množství,
5. strukturu platby,
6. datum dodání předmětu smlouvy,
7. číslo účtu, na který má být placeno.

b) Za datum uhrazení daňového dokladu se považuje den, kdy byla částka uvedená na daňovém dokladu odepsána z účtu objednatele na účet zhotovitele.

c) Zhotovitel je povinen daňový doklad zaslat na níže uvedenou adresu:

**Krajské ředitelství policie Jihomoravského kraje
Oddělení materiálně-technického zabezpečení**

**Kounicova 24
611 32 Brno**

nebo elektronicky na e-mail objednatele [redacted] z e-mailu zhotovitele [redacted]

d) Objednatel je oprávněn před datem splatnosti vrátit daňový doklad, který neobsahuje požadované náležitosti, není doložen kopií potvrzeného dodacího listu, obsahuje jiné cenové údaje nebo jiný druh plnění než dohodnuté v této smlouvě s tím, že doba splatnosti nově vystaveného daňového dokladu začíná znovu běžet ode dne jeho doručení objednateli.

e) Jestliže je zhotovitel dle zveřejnění správcem daně v registru plátců ke dni uskutečnění zdanitelného plnění nespolehlivým plátcem DPH, je objednatel oprávněn provést zajišťovací úhradu DPH na účet příslušného finančního úřadu a uhradit zhotoviteli pouze základ daně, tento postup je považován za splnění závazku objednatele.

Čl. IX. Podmínky odstoupení od smlouvy

9.1. Od smlouvy lze odstoupit, pokud dojde k podstatnému porušení smluvních vztahů a pokud tento úmysl oznámí oprávněná strana druhé straně do 10 dnů od vzniku podstatného porušení povinností.

9.2. Podstatným porušením smlouvy se rozumí, jestliže strana porušující smlouvu věděla nebo mohla vědět, že druhá strana při takovém porušení nebude mít zájem na takovém plnění smlouvy.

9.3. Za podstatné porušení se považuje zejména:

a) prodlení zhotovitele s předáním díla déle než 10 dní a objednatel se přitom na tomto prodlení nijak nepodílel. Za prodlení zhotovitele s dodáním díla se považuje opakované neprovedení díla ve stanoveném termínu.

b) objednatel nesplní své finanční závazky vůči zhotoviteli a nebude schopen poskytnout takové záruky, že je splní v náhradní lhůtě,

c) zhotovitel může také odstoupit od smlouvy, jestliže objednatel neposkytne nutné protiplnění a tím způsobí zhotovitelovu neschopnost provést určitý úkon. Odstoupení je však přípustné teprve tehdy, když zhotovitel dohodl s objednatelem písemně novou přiměřenou lhůtu ke splnění závazku a ta neúspěšně uplynula,

d) nesplnění kvalitativních a kvantitativních požadavků objednatele v souladu s touto smlouvou,

e) pokud se zhotovitel stane nespolehlivým plátcem DPH dle zákona č. 235/2004 Sb., o dani z přidané hodnoty, ve znění pozdějších předpisů.

Čl. X.

Zajištění splnění závazků a povinností smluvních stran

Smluvní strany si ujednaly tyto sankce za nesplnění povinností:

10.1. V případě nedodržení termínu zhotovení a předání řádně provedeného díla ze strany zhotovitele v souladu s touto smlouvou nebo v případě nepřevzetí díla ze strany objednatele z důvodu vad díla, zaplatí zhotovitel smluvní pokutu ve výši [REDAKCE] z ceny nedodaného předmětu díla včetně DPH, a to za každý i započatý den prodlení.

10.2. V případě prodlení zhotovitele s odstraněním vad díla v souladu s touto smlouvou zaplatí zhotovitel objednateli smluvní pokutu ve výši [REDAKCE] za každý i započatý den prodlení.

10.3. V případě neuhrazení daňového dokladu objednatelem v termínu uvedeném v čl. VIII. odst. 8.1. této smlouvy, má zhotovitel právo na úroky z prodlení ve výši [REDAKCE] z neuhrazené ceny za dílo včetně DPH za každý i započatý den prodlení.

10.4. Škody způsobené zhotovitelem při provádění díla na vlastnictví objednatele či třetích osob v místě plnění díla, odstraní zhotovitel na své náklady.

10.5. Smluvní pokuty jsou splatné ve lhůtě 30 dnů ode dne obdržení výzvy k zaplacení.

10.6. Zaplacením smluvní pokuty není dotčen nárok objednatele na náhradu škody v částce převyšující zaplacenou smluvní pokutu.

Čl. XI.

Závěrečná ustanovení

11.1. Tato smlouva je uzavřena do vyčerpání částky 1 239 256,-- Kč bez DPH, nejpozději do 31. ledna 2022.

11.2. Tato smlouva nabývá platnosti dnem jejího podpisu oběma smluvními stranami a účinnosti dnem uveřejnění v registru smluv.

K zániku smlouvy může dojít:

- a) uplynutím doby, na kterou byla uzavřena,
- b) dohodou smluvních stran,
- c) odstoupením jednou ze smluvních stran,
- d) výpovědí jednou ze smluvních stran bez udání důvodu. Výpovědní lhůta činí 1 měsíc a počíná plynout 1. den měsíce následujícího po jejím doručení druhé smluvní straně,
- e) vyčerpáním celkové finanční částky uvedené v Čl. VII. této smlouvy .

11.3. Tato smlouva je vyhotovena ve dvou stejnopisech, z nichž jeden stejnopis obdrží objednatel a jeden stejnopis zhotovitel.

11.4 Tuto smlouvu je možno měnit pouze formou písemných dodatků oboustranně potvrzených smluvními stranami.

11.5. Každá ze smluvních stran prohlašuje, že tuto smlouvu uzavírá svobodně a vážně, že považuje obsah smlouvy za určitý a srozumitelný a že jsou jí známy veškeré skutečnosti, jež jsou pro uzavření smlouvy rozhodující.

11.6. Pokud není v této smlouvě stanoveno jinak, řídí se právní vztahy z ní vyplývající právním řádem České republiky, zejména Občanským zákoníkem.

11.7. Strany vyslovují souhlas se zveřejněním (případně jiným zpřístupněním) této smlouvy, jakož i dalších skutečností souvisejících se smluvním vztahem založeným touto smlouvou, a to jak v režimu zák. č. 106/1999 Sb., o svobodném přístupu k informacím, tak případně podle jiných předpisů.

11.8. Tato smlouva podléhá uveřejnění dle zák. č. 340/2015 Sb., o zvláštních podmínkách účinnosti některých smluv, uveřejňování těchto smluv a o registru smluv (zákon o registru smluv). K uveřejnění v registru smluv zašle smlouvu objednatel. Strany prohlašují, že smlouva neobsahuje žádné skutečnosti, které by nebylo možno poskytnout jako informace podle zák. č. 106/1999 Sb., případně jiných předpisů, zejména důvěrné údaje, utajované informace nebo obchodní tajemství, a v důsledku toho by se neuveřejňovaly podle zákona o registru smluv.

11.9. Tato kupní smlouva obsahuje 6 (slovy: šest) stran textu, přílohu č. 1 o 1 (slovy: jedné) straně textu.

V Kunovicích dne 6.2.2019

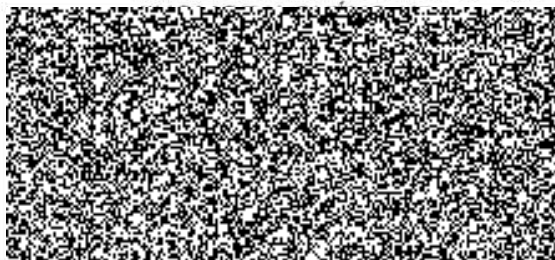


za zhotovitele



V Brně dne 18.2.2019

POLICIE ČESKÉ REPUBLIKY
KRAJSKÉ ŘEDITELSTVÍ POLICIE



CENÍK AMS K22 PLATNÝ PRO ROK 2019

Pro metrologické ověření je nutné doručit společně s rychloměrem i **PRŮVODNÍ DOKUMENTACI** rychloměru. Je důležité respektovat termíny včetně přistavení zařízení k metrologickému ověření **od 6:00 - NEJPOZDĚJI DO 7:00 UVEDENÉHO DNE (případně den či několik dní před plánovaným termínem ověření)** na adresu AMS K22 (tel. 572 415 225). Při pozdějším přistavení, nefunkčním nebo nekompletním zařízení není garantováno provedení metrologického ověření v daný den (ověření se může protáhnout na dva či více dní). Zákazník v daném případě ponechává rychloměr (i s vozidlem) na AMS a vyzvedává si jej po dokončení ověření.

Zařízení musí být v dohodnutý termín metrologického ověření připraveno funkční a kompletní.

Pokud je na zařízení jakákoliv závada, je nutné domluvit si její včasné odstranění se servisním oddělením RAMET a.s. (tel. 572 415 265, servis@ramet.as) ještě před přistavením zařízení na metrologické ověření.

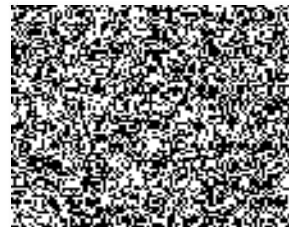
Případné změny termínů ověření je nutné dohodnout co největším předstihem. Při aktuálním požadavku na změnu termínu ověření má AMS ze zákona až 60 dní na provedení ověření. V případě, že nebudete chtít realizovat ověření v daném termínu, prosíme o co nejvčasnější sdělení, jinak s Vámi na daný termín počítáme a Váš termín by případně mohl být využit jiným zájemcem.

Cena ověření záznamových rychloměrů (platnost 1 rok)

Cena ověření bezzáznamových rychloměrů (platnost 1 rok)

Cena ověření PolCam - automobil i motocykl (platnost 1 rok)

Cena ověření jednoho pevného stanoviště - skříň, sloup (platnost 1 rok)



Pozn. K ceně za ověření pevných stanovišť budou při počteny náklady na cestu podle platných směrnic.

Pozn. Cena přezkoušení silničního rychloměru jako stanoveného měřidla je stejná jako cena ověření.

Cena základní metrologické kontroly rychloměru po poškození*

Cena rozšířené metrologické kontroly rychloměru po poškození*



* (např. dopravní nehodě, opravě či poškození úředních značek)

Pozn. Při rozsáhlejším poškození rychloměru a případné opravě klíčových komponent je nutné provést celé nové ověření.

Cena odborných vyjádření a jiných činností pracovníka AMS



Kč/hod bez DPH

(např. prostojů při ověření stanovišť, konzultací, dodatečného doplňování průvodní dokumentace či vystavování duplikátu ověřovacího listu)

Pokud bude pevné stanoviště s rychloměrem nepřipraveno na ověření (nefunkční z jakéhokoliv důvodu) pracovníci AMS na místě při ověřování stanovišť odstraní úřední značky a následně **zamítnou ověření stanoviště.**

Pozn.: Cena zamítnutí ověření je stejná jako cena ověření.

Bližší informace ohledně AMS K22 či postupu ověření poskytnou pracovníci AMS K22 (tel. č. 572 415 225, vlokaj@ramet.as).

16.11.2018

