



DY90P000CS16

Nájemní smlouva

Smluvní strany:


Vyšší policejní škola a Střední policejní škola Ministerstva vnitra v Praze

se sídlem: Pod Tábořem 102/5, 190 24 Praha 9 - Hrdlořezy

IČO: 48135453

DIČ: CZ48135453

bankovní spojení: ČNB Praha

číslo účtu: 

zastoupená Ing. Zdeněk Jedlička, ředitel školy

(dále jen „**Pronajímatel**“) na straně jedné

a

Česká telekomunikační infrastruktura a.s.

se sídlem: Olšanská 2681/6, Žižkov, 130 00 Praha 3

zapsaná v obchodním rejstříku vedeném Městským soudem v Praze, oddíl B, vložka 20623

IČO: 04084063

DIČ: CZ04084063

zastoupena: Ing. Pavlem Prokešem, na základě pověření představenstva

identifikační kód: **P9STR**; finanční kód: 21289

(dále jen „**Nájemce**“) na straně druhé

(Pronajímatel a Nájemce dále společně jako „**smluvní strany**“ a jednotlivě jako „**smluvní strana**“)

uzavřely níže uvedeného dne, měsíce a roku podle § 2201 a násl. zákona č. 89/2012 Sb., občanský zákoník, v účinném znění (dále jen „**občanský zákoník**“) tuto Nájemní smlouvu (dále jen „**smlouva**“):

I.

Úvodní ustanovení

1. Pronajímatel prohlašuje, že mu náleží právo hospodaření s majetkem státu, s pozemkem parc.č. 1792/1, o výměře 8961m², ostatní plocha, v obci Praha, v k.ú. Hloubětín, zapsaným na LV č. 511 u Katastrálního úřadu pro hlavní město Prahu, katastrální pracoviště Praha (dále jen „**Pozemek**“).
2. Nájemce je osobou oprávněnou mimo jiné k výkonu komunikačních činností podle zákona č. 127/2005 Sb., o elektronických komunikacích, v platném znění (dále jen „**Zákon**“).

II.

Vymezení pojmů

Pro účely této smlouvy se definují následující pojmy takto:



- a) Zařízení – základnová stanice veřejné komunikační sítě, tj. technologický objekt a stožár pro umístění antén dle zákresu v půdorysu, jenž tvoří přílohu č. 1 této smlouvy (dále jen „**Zařízení**“),
- b) Příslušenstvím Zařízení – přístupová komunikace, oplocení, elektrická přípojka a zpevněné plochy,
- c) Umístění a instalace – vybudování Zařízení a jeho příslušenství prostřednictvím odborné firmy,
- d) Provozování – činnost k zajištění trvalé provozuschopnosti Zařízení, tj. kontrola, údržba, opravy a úpravy, příp. výměna Zařízení nebo jeho částí,
- e) Rekonfigurace sítě – změna struktury sítě základnových stanic.

III.

Předmět a účel smlouvy

1. Pronajímatel přenechává touto smlouvou Nájemci do dočasného užívání část Pozemku o výměře 24,0 m² pro umístění Zařízení, vyznačenou v snímku z katastru nemovitostí, jenž tvoří přílohu č. 2 této smlouvy (dále jen „**Předmět nájmu**“). Smluvní strany shodně prohlašují, že Předmět nájmu a jeho účel, tak jak je specifikován touto smlouvou, je vymezen dostatečně jasně, určitě a srozumitelně.
2. Nájemce je oprávněn nevýhradně užívat i ty prostory či části Pozemku, které jsou nezbytné k naplnění účelu této smlouvy (např. které jsou nezbytné k přístupu do/k Předmětu nájmu).
3. Účelem nájmu je užívání Předmětu nájmu k umístění a provozování Zařízení umožňujícího umístění a provozování technologie pro zajištění sítě a poskytování služeb elektronických komunikací podnikateli poskytujícími veřejně dostupné služby elektronických komunikací ve smyslu Zákona.

IV.

Stav Předmětu nájmu

1. Pronajímatel prohlašuje, že Předmět nájmu je ve stavu způsobilém ke smluvenému užívání.
2. Nájemce prohlašuje, že je mu znám stav Předmětu nájmu, který odpovídá účelu nájmu shora uvedenému a že Předmět nájmu v tomto stavu do nájmu přijímá.

V.

Odběr elektrické energie

Pronajímatel umožní Nájemci napojení na přívod elektrické energie a její odběr, přičemž způsob úhrady za Nájemcem spotřebovanou elektrickou energií je upraven v čl. VII. této smlouvy.

VI. Doba nájmu

Nájem se sjednává na dobu určitou, a to do 28.2.2027.

VII. Nájemné

1. Nájemce se zavazuje platit Pronajímateli za Předmět nájmu roční nájemné stanovené dohodou smluvních stran ve výši 105.728,44 Kč (slovy: jedno sto pět tisíc sedm set dvacet osm korun českých a čtyřicet čtyři haléřů). K nájemnému nebude účtována příslušná sazba DPH.
2. Nájemné bude hrazeno Nájemcem převodem na účet Pronajímatele uvedený v hlavičce této smlouvy, a to čtvrtletně vždy k poslednímu dni příslušného kalendářního čtvrtletí. Nájemné za období od 1.3.2019 do 31.3.2019 bude uhrazeno spolu s platbou za druhé čtvrtletí roku 2019.
3. Pronajímatel je povinen informovat Nájemce bez zbytečného odkladu o detailech svého bankovního spojení nebo o jakémkoliv změně týkající se detailů bankovního spojení. Jakákoliv změna podrobností bankovního spojení bude Nájemci oznámena doporučeným dopisem podepsaným osobou nebo osobami oprávněnými jednat jménem Pronajímatele adresovaným do sídla Nájemce.
4. Výše nájemného bude každoročně, počínaje rokem 2020, upravována podle roční míry inflace za předcházející kalendářní rok, měřené indexem spotřebitelských cen podle Českého statistického úřadu. Tato změna bude realizována o plnou výši inflace, a to po vyhlášení indexu ČSÚ, a to zpětně vždy k 1.1. daného roku, v němž byl index vyhlášen. Změna výše nájemného o míru inflace, resp. nová výše nájemného, bude smluvními stranami upravena na žádost Pronajímatele v dodatku k této smlouvě.
5. Je-li Nájemce v prodlení s úhradami podle této smlouvy, je Pronajímatel oprávněn požadovat úrok z prodlení ve výši stanovené zvláštním právním předpisem.
6. V nájemném není zahrnuta úhrada za poskytování elektrické energie. Hodnota spotřebované elektrické energie dle skutečného odběru odečteného Pronajímatelem na instalovaném elektroměru Nájemce, bude Nájemci Pronajímatelem přeúčtována čtvrtletně vždy k poslednímu dni v kalendářním čtvrtletí. V souladu s platnými právními předpisy bude k ceně za spotřebovanou elektrickou energii připočítávána příslušná sazba DPH. Výsledná cena je bez zisku. DÚZP se považuje za uskutečněné dnem zjištění výše přeúčtované částky podle skutečného odběru. V případě, že dojde ke zvýšení nebo snížení ceny za elektrickou energii dodavatelem tohoto média, bude nedílnou součástí faktury – daňového dokladu, vystaveného Pronajímatelem, fotokopie faktury nebo oznámení dodavatele el. energie o této změně.
7. Splatnost faktur činí 30 dnů od doručení faktury Nájemci. Faktury budou mít náležitosti daňového dokladu dle platných právních předpisů, budou obsahovat finanční kód lokality uvedený v záhlaví této smlouvy a budou zasílány doporučeně na fakturační adresu Nájemce:

PODATELNA



Česká telekomunikační infrastruktura a.s.
Olšanská 2681/6
130 00 Praha 3

V případě, že faktura nebude obsahovat potřebné náležitosti, je Nájemce oprávněn vrátit ji Pronajímateli k doplnění. V takovém případě se ruší lhůta splatnosti a nová lhůta splatnosti začne plynout doručením opravené faktury zpět Nájemci.

VIII.

Umístění a instalace Zařízení

1. Veškeré stavební práce související s umístěním a instalací Zařízení v/na Předmětu nájmu, práce nutné k vybudování příslušenství Zařízení a vybavení Předmětu nájmu zajistil Nájemce na vlastní náklady po převzetí Předmětu nájmu. Nájemcem instalované Zařízení a ostatní vybavení zůstávají po celou dobu trvání této smlouvy ve výlučném vlastnictví Nájemce.
2. Veškeré stavební úpravy Předmětu nájmu, zejména tahy kabelů a způsob připojení na elektrickou energii související s instalací a umístěním Zařízení v Předmětu nájmu, byly popsány v projektu.
3. Nájemce zajistí, pokud bude třeba, na vlastní náklady, přípravu dokumentace potřebné k provedení případných budoucích stavebních úprav Předmětu nájmu a souvisejících prací a úkonů, jako i veškerá potřebná rozhodnutí, povolení, vyjádření a souhlasy příslušných správních orgánů. Pronajímatel se zavazuje poskytnout Nájemci veškerou nezbytnou součinnost a souhlasí, aby tato smlouva byla použita jako podklad pro příslušné správní řízení.

IX.

Práva a povinnosti smluvních stran

1. Práva a povinnosti Nájemce
 - a) Nájemce bude s Předmětem nájmu zacházet s péčí řádného hospodáře tak, aby nedošlo k jeho poškození. Nájemce je oprávněn využívat Předmět nájmu v rozsahu uvedeném v této smlouvě v souladu s účelem této smlouvy.
 - b) Všechny případné budoucí stavební úpravy Předmětu nájmu znamenající jeho rozšíření musí být předloženy Pronajímateli ke schválení. Pronajímatel se zavazuje písemně se vyjádřit k takovému návrhu ve lhůtě sedmi kalendářních dnů ode dne jeho předložení. Náklady na tyto případné budoucí stavební úpravy znamenající rozšíření Předmětu nájmu uhradí Nájemce, pokud nebude písemně dohodnuto jinak.
 - c) Nájemce je povinen upozornit Pronajímatele na všechna zjištěná nebezpečí a závady, která mohou vést ke vzniku škod Pronajímateli. Stejnou povinnost má i Pronajímatel vůči Nájemci. V případě, že upozorněná strana nebezpečí a závady bez zbytečného odkladu neodstraní, je ohrožená strana oprávněna odstranit nebezpečí a závady na náklady strany v prodlení.

- d) Nájemce je oprávněn po celý rok, dvacet čtyři hodin denně, sedm dní v týdnu užívat Předmět nájmu a dále je oprávněn za účelem přístupu k Předmětu nájmu nevýhradně užívat i sousedící pozemky ve vlastnictví Pronajímatele.
- e) Nájemce je oprávněn přizpůsobovat umístěné Zařízení včetně antén, mikrovlnného připojení a souvisejících Zařízení aktuálnímu vývoji telekomunikačních technologií, přemísťovat jej v rozsahu Předmětu nájmu a měnit jej zcela nebo částečně, pokud se tím rozsah Předmětu nájmu nerozšiřuje.
- f) S ohledem na skutečnost, že mobilní veřejná komunikační síť Nájemce pracuje v tzv. sdíleném režimu, je k funkčnosti Zařízení a tedy k naplnění účelu této smlouvy nutné, aby na/v Zařízení byly umístěny součástky ve vlastnictví jiných podnikatelů poskytujících veřejně dostupné služby elektronických komunikací ve smyslu Zákona, přičemž pro účely této smlouvy jsou tyto považovány za součást Zařízení a Nájemce je k jejich umístění a provozování oprávněn a nese za jejich umístění a provoz plnou odpovědnost.

2. Práva a povinnosti Pronajímatele

- a) Pronajímatel předal Nájemci Předmět nájmu ve stavu způsobilém ke smluvenému účelu užívání.
- b) Pronajímatel je povinen udržovat Předmět nájmu ve stavu způsobilém ke smluvenému užívání a zabezpečovat řádné plnění činností, jejichž výkon je s užíváním Předmětu nájmu spojen a zajistit Nájemci nerušený výkon nájemního práva.
- c) Pronajímatel má právo vstupu do Předmětu nájmu v mimořádných případech (havárie Zařízení, hrozící nebezpečí požáru, podezření z vniknutí neoprávněné osoby) a každý takový vstup neprodleně oznámí Nájemci.
- d) Pronajímatel je povinen předem oznámit Nájemci jeho úmysl pronajmout či zřídit jiné právo k Pozemku pro třetí osobu a v případě, že by pronájmem nebo zřízením jiného práva mohlo dojít k ohrožení či omezení účelu nájmu podle této smlouvy, je Pronajímatel povinen písemně požádat o souhlas Nájemce.
- e) Pronajímatel nemá právo na úhradu pohledávky vůči Nájemci zadržet movité věci, které má Nájemce na nebo v Předmětu nájmu.
- f) V případě převodu vlastnického práva k Pozemku nebo jeho části je Pronajímatel povinen nejpozději ke dni převodu vlastnického práva k Pozemku nebo jeho části prokazatelně seznámit nového vlastníka s obsahem této smlouvy. Pronajímatel je povinen oznámit Nájemci, že uzavřel smlouvu o převodu vlastnického práva k Pozemku nebo jeho části a že dle předchozí věty seznámil nového vlastníka s touto smlouvou.
- g) Pronajímatel souhlasí s tím, že v případě převodu vlastnického práva k Zařízení je Nájemce oprávněn postoupit svá práva a povinnosti dle této smlouvy na nového vlastníka Zařízení.

X.

Skončení nájmu

1. Nájem sjednaný touto smlouvou končí uplynutím doby, na kterou byl sjednán, dohodou smluvních stran nebo výpovědí.
2. Smluvní strany ujednaly, že Pronajímatel je oprávněn smlouvu vypovědět pouze z důvodů uvedených v § 2309 občanského zákoníku anebo z důvodu, že podmínky

pro přenechání Předmětu nájmu do užívání Nájemci, stanovené v § 27 odst. 1 zákona č. 219/2000 Sb., ve znění pozdějších předpisů, přestanou být splněny.

3. Smluvní strany ujednaly, že Nájemce je oprávněn smlouvu vypovědět pouze z důvodů uvedených v § 2308 občanského zákoníku. Smluvní strany dále ujednaly právo Nájemce vypovědět tuto smlouvu v případě
 - a) rekonfigurace sítě,
 - b) že se změnil vlastník Pozemku nebo jeho části a Pronajímatel porušil jakoukoliv povinnost dle ustanovení čl. IX. odst. 2 písm. f) této smlouvy.
4. Výpovědní doba je 3 měsíce a počíná běžet od prvního dne měsíce následujícího po měsíci, v němž byla výpověď doručena druhé straně. Smluvní strany dojednaly, že na doručení písemností a lhůty s tím spojené se použijí příslušná ustanovení občanského soudního řádu, včetně ustanovení o náhradním doručení.
5. Ustanovení § 2223 občanského zákoníku se neuplatní pro případ, že Nájemce vypoví tuto smlouvu z důvodu dle odst. 3 písm. b) tohoto článku.

XI.

Vypořádání při skončení nájmu

Při ukončení nájmu je Nájemce povinen vrátit Pronajímateli Předmět nájmu ve stavu, v jakém jej převzal, s přihlédnutím k jeho běžnému opotřebení a Pronajímatelem schváleným stavebním úpravám, pokud nebude pro stavební úpravy ujednáno jinak. Finanční vypořádání vzájemných závazků (popřípadě vrácení alikvotní části předplaceného nájemného) bude provedeno do 60-ti kalendářních dnů ode dne ukončení nájmu.

XII.

Zvláštní ujednání

1. Pronajímatel prohlašuje, že na Předmětu nájmu neváznou žádná práva a povinnosti, které by bránily jeho řádnému užívání dle této smlouvy, a že ke dni podpisu této smlouvy nejsou Pronajímateli známy skutečnosti, které by mohly mít bezprostřední vliv na rozhodnutí Nájemce uzavřít tuto smlouvu.
2. Vyskytnou-li se události, které jednomu nebo oběma smluvním partnerům částečně nebo úplně znemožní plnění jejich povinností podle této smlouvy, jsou povinni se o tomto bez zbytečného odkladu informovat a společně podniknout kroky k jejich překonání. Nesplnění této povinnosti zakládá právo na náhradu škody pro stranu, která se porušení smlouvy v tomto bodě nedopustila.
3. Stane-li se některé ustanovení této smlouvy neplatné či neúčinné, nedotýká se to ostatních ustanovení této smlouvy, která zůstávají platná a účinná. Smluvní strany se v tomto případě zavazují dohodou nahradit ustanovení neplatné/neúčinné novým ustanovením platným/účinným, které nejlépe odpovídá původně zamýšlenému účelu

ustanovení neplatného/neúčinného. Do této doby platí odpovídající úprava obecně závazných právních předpisů České republiky.

4. Nájemce přijal a dodržuje interní korporátní compliance program navržený tak, aby byl zajištěn soulad činnosti Nájemce s pravidly etiky, morálky, platnými právními předpisy a mezinárodními smlouvami, včetně opatření, jejichž cílem je předcházení a odhalování jejich porušování (program Corporate Compliance - <https://www.cetin.cz/corporate-compliance>).

Pronajímatel (a jakákoliv fyzická nebo právnická osoba, která s ním spolupracuje a kterou využívá pro plnění povinností z této smlouvy nebo v souvislosti s jejím uzavřením a realizací, tj. zaměstnanci, zástupci nebo externí spolupracovníci) ctí a dodržuje platné právní předpisy včetně mezinárodních smluv, základní morální a etické principy. Pronajímatel odmítá jakékoliv deliktní jednání a tohoto se zdržuje. Pronajímatel zejména nedopustí, neschválí ani nepovolí žádné přímé nebo zprostředkované jednání, které by způsobilo, že by Pronajímatel nebo jakýkoliv jeho zaměstnanec, zástupce nebo externí spolupracovník porušil jakékoliv platné právní předpisy týkající se úplatkářství nebo korupce. Tato povinnost se vztahuje zejména nikoli však výlučně i na jakékoliv nezákonné ovlivnění, neoprávněné platby/platby bez právního titulu nebo plnění takové povahy ve vztahu ke státním úředníkům, zástupcům veřejných orgánů, rodinám nebo blízkým přátelům. Vystupuje-li Pronajímatel pro Nájemce nebo jeho jménem, dává dodržování uvedených zásad najevo.

XIII.

Kontaktní údaje

1. **Pronajímatel:**

Adresa pro doručování: Vyšší policejní škola a Střední policejní škola
Ministerstva vnitra v Praze
Pod Táborem 102/5, 190 24 Praha 9 - Hrdlořezy

Kontaktní osoba: Karel Kubečka

Tel.:

E-mail:



2. **Nájemce:**

Adresa pro doručování: Česká telekomunikační infrastruktura a.s.
Nemovitosti, Olšanská 2681/6, 130 00 Praha 3

Kontaktní telefonní linka: tel. linka pro věci smluvní
a správy nemovitostí

Kontaktní e-mail: e-mailová adresa pro věci
smluvní a správy nemovitostí

Kontaktní telefonní linka: tel. linky
na dohledové centrum pro věci technického charakteru

Kontaktní e-mail: e-mailová adresa dohledového
centra pro věci technického charakteru

3. V případě jakýchkoli změn v odst. 1. a 2. tohoto článku, jsou smluvní strany povinny se vzájemně neprodleně informovat. Smluvní strany konstatují, že ke změně údajů



podle tohoto článku není potřeba uzavírat dodatek k této smlouvě a postačí pouze písemné sdělení druhé straně.

4. Smluvní strany ujednaly, že jakákoli písemná komunikace podle této smlouvy je platně vykonána
 - a) v případě osobního doručování v okamžiku odevzdání písemnosti;
 - b) při doručování poštou v okamžiku předání písemnosti na poštu. V případě, že adresát odmítne převzetí písemnosti, je den, kdy adresát odmítnul písemnost převzít dnem doručení. Pro případ nemožnosti doručení pošty na adresy shora uvedené, je dnem doručení patnáctý den ode dne jeho odevzdání za účelem poštovní přepravy;
 - c) v případě doručování e-mailem jeho doručením v čitelné podobě.

XIV.

Ochrana osobních údajů

1. Za účelem plnění práv a povinností vyplývajících z této smlouvy nebo vzniklých v souvislosti s touto smlouvou si smluvní strany navzájem předávají nebo mohou předávat osobní údaje (dále jen „osobní údaje“) ve smyslu čl. 4 odst. 1 Nařízení Evropského parlamentu a Rady (EU) č. 2016/679 ze dne 27. dubna 2016, o ochraně fyzických osob v souvislosti se zpracováním osobních údajů a o volném pohybu těchto údajů a o zrušení směrnice 95/46/ES (obecné nařízení o ochraně osobních údajů), (dále jen „GDPR“) subjektů údajů, kterými jsou zejména zástupci, zaměstnanci nebo zákazníci druhé smluvní strany či jiné osoby pověřené druhou smluvní stranou k výkonu či plnění práv a povinností vyplývajících z této smlouvy nebo vzniklých v souvislosti s touto smlouvou. Přejímající smluvní strana je tak vzhledem k předávaným osobním údajům v pozici správce.
2. Účelem předání osobních údajů je plnění této smlouvy, smluvní strany prohlašují, že předávané osobní údaje budou zpracovávat pouze k naplnění tohoto účelu, a to v souladu s platnými právními předpisy, zejména v souladu s GDPR.
3. Smluvní strany prohlašují, že pro předání osobních údajů druhé smluvní straně disponují platným právním titulem v souladu s čl. 6 odst. 1 GDPR.
4. Smluvní strany berou na vědomí, že za účelem plnění této smlouvy, může docházet k předání osobních údajů z přejímající smluvní strany třetí osobě, zejména osobě, prostřednictvím které přejímající smluvní strana vykonává či plní práva a povinnosti vyplývající z této smlouvy nebo vzniklá v souvislosti s touto smlouvou.
5. Předávající smluvní strana zajistila nebo zajistí splnění veškerých zákonných podmínek nezbytných pro předání osobních údajů vůči subjektům údajů, zejména informuje subjekty údajů o skutečnosti, že došlo k předání konkrétních osobních údajů přejímající smluvní straně, a to za účelem plnění této smlouvy. V případě, že přejímající smluvní stranou je Nájemce, předávající smluvní strana seznámí subjekty údajů rovněž i s podmínkami zpracování osobních údajů, včetně rozsahu zvláštních práv subjektu údajů, které jsou uvedeny v Zásadách zpracování osobních údajů dostupných na adrese <https://www.cetin.cz/zasady-ochrany-osobnich-udaju>. Splnění povinnosti uvedené v tomto odstavci je předávající smluvní strana povinna přejímající smluvní straně na výzvu písemně doložit.

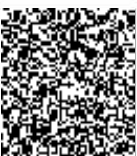
XV.
Závěrečná ujednání

1. Na právní vztahy touto smlouvou neupravené se použijí příslušná ustanovení občanského zákoníku.
2. Jsou-li v této smlouvě uvedeny přílohy, tvoří její nedílnou součást. Slova s významem v jednotném čísle v případech, kdy to umožňují souvislosti, zahrnují rovněž číslo množné a naopak.
3. Veškeré změny a doplňky této smlouvy musí být učiněny písemně ve formě dodatku k této smlouvě a podepsány oprávněnými zástupci obou smluvních stran, jinak jsou neplatné. Toto ustanovení se nevztahuje na ty články této smlouvy, ve kterých je možnost změny formou oznámení druhé straně.
4. Smlouva je vyhotovena ve dvou výtiscích s platností originálu, přičemž každá ze smluvních stran obdrží jedno vyhotovení.
5. Tato smlouva je platná dnem podpisu oběma smluvními stranami a účinná dnem **01. 03. 2019**, avšak s výjimkou ujednání tohoto odstavce, který nabývá účinnosti dnem uzavření této smlouvy. Pronajímatel, jako subjekt povinný dle zákona č. 340/2015 Sb., o zvláštních podmínkách účinnosti některých smluv (zákon o registru smluv), v platném znění (dále jen „**Zákon o registru smluv**“) je povinen nejpozději však ke shora uvedenému datu účinnosti smlouvy uveřejnit její obsah a tzv. metadata a splnit další povinnosti v souladu se Zákonem o registru smluv. Pronajímatel se zavazuje doručit Nájemci potvrzení o uveřejnění této smlouvy dle Zákonu o registru smluv vydané správcem registru smluv nejpozději následující den po jeho obdržení. Nebude-li tato smlouva uveřejněna v souladu se Zákonem o registru smluv do tří měsíců po jejím uzavření, zavazuje se Pronajímatel uzavřít s Nájemcem novou smlouvu, která svým obsahem bude hospodářsky odpovídat znění této smlouvy (přičemž určení lhůt, dob a termínů bude odpovídat tomuto principu a časovému posunu), a to do sedmi dnů od doručení výzvy Nájemce druhé smluvní straně. Poruší-li Pronajímatel některou povinnost ujednanou v tomto odstavci, je povinen nahradit Nájemci škodu s tím způsobenou v plném rozsahu.
Nájemce prohlašuje, že informace obsažené v půdorysu, který tvoří přílohu č. 1 této smlouvy, nepodléhají povinnosti zveřejnění dle Zákonu o registru smluv a Pronajímatel se zavazuje přílohu č. 1 nezveřejnit.
6. Tato smlouva plně nahrazuje předchozí smluvní vztah Pronajímatele a Nájemce o užívání Předmětu nájmu, a to nájemní smlouvu, uzavřenou dne 11.2.1999 mezi Střední Policejní školou MV v Praze, jako pronajímatelem, a společností EuroTel Praha, spol. s r.o., jak nájemcem, ve znění dodatků č. 1–23.
7. Součástí této smlouvy jsou následující přílohy:

Příloha č. 1 – půdorys Zařízení

Příloha č. 2 – snímek z katastru nemovitostí s vyznačením Předmětu nájmu

Podpisová část je uvedena na následující straně



V Praze dne ..1.8.-02- 2019.....

za Pronajímatele:

**Vyšší policejní škola a Střední policejní škola
Ministerstva vnitra v Praze**



.....
Ing. Zdeněk Jedlička
ředitel školy

**Vyšší policejní škola a Střední policejní škola
Ministerstva vnitra v Praze
Pod Táborem 102/5, 130 24 Praha 9**

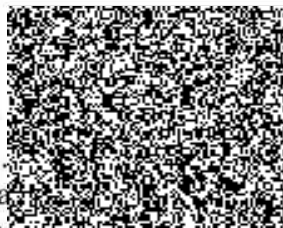
-7-

- 6 -02- 2019

V Praze dne

za Nájemce:

**Česká telekomunikační
infrastruktura a.s.**



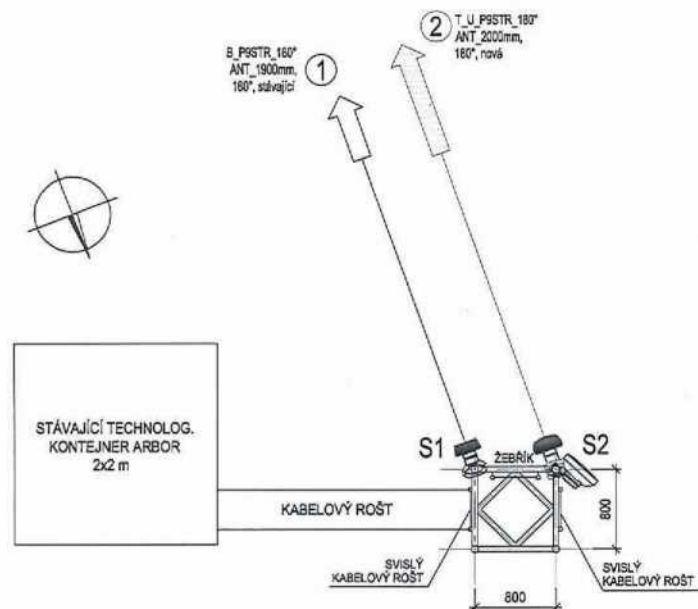
.....
Ing. Pa
Senior specialista pro nemovitosti
na základě pověření

Česká telekomunikační infrastruktura a.s.
Olšanská 2681/6
130 00 Praha 3
DIČ: CZ04084063

40

NOVÝ STAV PŮDORYS

M 1:50



↑
SEVERNÍ POHLED

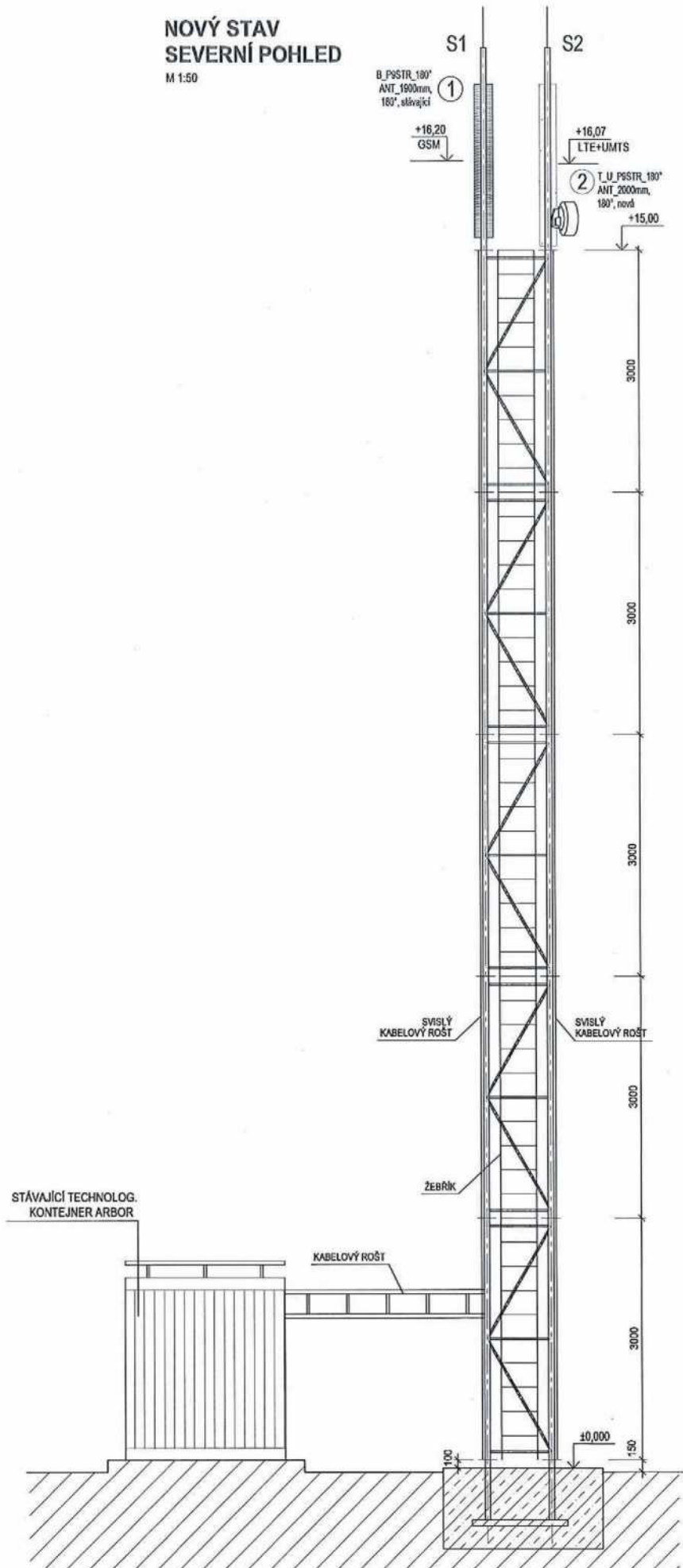
Očíslování antén společnosti O2

ČÍSLO ANTÉNY	AZIMUT	ZAŘÍZENÍ	TYP ANTÉNY	NÁKLON	VÝŠKA OSY ANTÉNY	ČÍSLO ANT. NOSIČE	POZNÁMKA	VÝKON	INSTALACE
1	180°	900 MHz	ANT_1900mm	-	16,200 m	S1	GSM	-	STÁVAJÍCÍ
2	180°	800 MHz	ANT_2000mm	-	16,070 m	S2	LTE+UMTS	-	NOVÁ

PROJEKTANT	ARBOR spol. s r.o.	STAVEBNÍK :	O2	
VYPRACOVAL	Milada Hynková	ČÍSLO PROJEKTU	P9STR	
KONTROLOVAL	Ing. Miroslav Homolka	DATUM	09/2014	
OBSAH VÝKRESU : NOVÝ STAV PŮDORYS		FORMÁT	A3	
MÍSTO STAVBY : PRAHA 14 V CHALOUPKÁCH		STUPEŇ PD	STUDIE	Karlův 196 284 01 Kutná Hora
		MĚŘITKO :	ČÍSLO VÝKRESU :	
		1:50	4	

NOVÝ STAV SEVERNÍ POHLED

M 1:50



PROJEKTANT	ARBOR spol. s r.o.	STAVĚBNÍK :	O2
VYPRACOVAN	Milada Hykové	ČÍSLO PROJEKTU	PSR
KONTROLOVAN	Ing. Miroslav Hornáček	DATA	09/2014
OBSAH VÝKRESU :		FORMÁT	A3
NOVÝ STAV		STUPEŇ PD	STUPEŇ
SEVERNÍ POHLED		MĚŘÍTKO :	ČÍSLO VÝKRESU :
MÍSTO STAVBY : PRAHA 14		1:50	3
V CHALOUPKÁCH			
		Kačkov 196	
		284 01 Kurná Hora	



