

Smlouva o výpůjčce

uzavřená v souladu s ust. § 2193 zákona č. 89/2012 Sb., občanského zákoníku
(dále jen smlouva)

č.j. půjčitele : HSOL- 207-11/2016

č.j. vypůjčitele :

Česká republika – Hasičský záchranný sbor Olomouckého kraje

se sídlem Schweitzerova 91, 779 00 Olomouc

zastoupená: plk. Ing. Karlem Kolářikem, ředitelem

IČO: 70885940

bankovní spojení: [REDACTED]

kontaktní osoba :

tel. :

e-mail :

(dále jen půjčitel)

a

Sdružení hasičů Čech, Moravy a Slezska okres Přerov

se sídlem Mánesova 1347, Lipník nad Bečvou , 751 31

zastoupené: Radkem Hlavinkou, starostou sdružení

IČ: 64601641

bankovní spojení: [REDACTED]

kontaktní osoba :

tel. :

e-mail :

(dále jen vypůjčitel)

uzavírají níže uvedeného dne, měsíce a roku tuto **smlouvu** :

I. Předmět a účel

1. Touto smlouvou půjčitel přenechává vypůjčiteli v areálu požární stanice na ul. Mánesova 1347 v Lipníku nad Bečvou část stavby provozní budovy na pozemku parc.č. st. 2292 (stavba s číslem popisným 1347) a stavbu ocelosklad na pozemku parc.č.st. 2253 (stavba bez čp/če) v majetku České republiky a příslušností hospodařit pro Hasičský záchranný sbor Olomouckého kraje a zavazuje se mu umožnit jejich bezplatné dočasné užívání. Vypůjčitel je současně oprávněn užívat přístupové komunikace ke stavbám.
2. Vypůjčitel je oprávněn užívat celou stavbu oceloskladu (užitná plocha 100,00 m² – prostor bez vytápění o osvětlení) a ve stavbě provozní budovy následující prostory (užitná plocha 69,25 m²) :
 - a. kancelář OSH (42,50 m²)
 - b. garáž OSH (18,65 m²)
 - c. WC OSH (4,80 m²)
 - d. zádveří OSH (3,30 m²) – prostor bez vytápění .
3. Pozemky a stavby jsou zapsané na LV č. 3088, okres Přerov, obec a katastrální území Lipník nad Bečvou. Stavba ocelokolny a prostory ve stavbě provozní budovy jsou rozhodnutím č. ev. HSOL-59/EKO-R-2016 zahrnuty mezi dočasně nepotřebný majetek, který Hasičský záchranný sbor Olomouckého kraje dočasně nepotřebuje k plnění funkcí státu ani jiných úkolů v rámci své působnosti a stanoveného předmětu činnosti.
4. Vypůjčitel se zavazuje prostory užívat pro potřeby činnosti okresního výboru sdružení hasičů Čech, Moravy a Slezska okres Přerov.

II. Doba

Smlouva se uzavírá na dobu určitou do 31. 12. 2022.

III. Náklady na služby

1. Vypůjčitel se zavazuje hradit náklady za služby spojené s provozem prostor. Náklady na služby v prostorách ve stavbě provozní budovy jsou přeúčtovány na základě přepočtového koeficientu K. Přepočtovým koeficientem je násobena částka vyúčtovaná dodavatelem služby a takto vypočítané náklady budou vypůjčiteli přeúčtovány.
2. Náklady na vytápění jsou přeúčtovány na základě přepočtového koeficientu K_1 , který je dán poměrem vytápěné plochy užívané vypůjčitelem ($65,95 \text{ m}^2$) a celkové vytápěné plochy stavby provozní budovy ($2\,123 \text{ m}^2$), tzn. $K_1 = 0,031$.
3. Náklady na el. energii jsou přeúčtovány na základě přepočtového koeficientu K_2 , který je dán poměrem elektrifikované (osvětlené) plochy užívané vypůjčitelem ($69,25 \text{ m}^2$) a celkové plochy stavby provozní budovy ($2\,123 \text{ m}^2$), tzn. $K_2 = 0,033$.
4. Vypůjčitel je dále povinen hradit půjčiteli náklady na stočné z dešťové vody. Přepočtový koeficient je dán poměrem ročního množství srážkových vod $S_n = 95,52$ [násobek redukované plochy $152,325 \text{ m}^2$ (celková užívaná plocha x odtok.souč.) a srážkového úhrnu ($0,0,6271$)] a ročního množství srážkových vod za celé odběrné místo, tzn. $K_3 = 0,029$.

IV. Platební podmínky

1. Úhradu nákladů na služby za období leden až září provádí půjčitel čtvrtletně pozadu na základě přeúčtování nákladů fakturovaných dodavatelem energií. Půjčitel vystaví fakturu po uplynutí příslušného čtvrtletí, kterou zašle na adresu vypůjčitele uvedenou v záhlaví této smlouvy. Úhrada nákladů za poslední kalendářní čtvrtletí je prováděna tak, že za měsíce říjen a listopad vystaví půjčitel fakturu v příslušném kalendářním roce a za měsíc prosinec je vystavena faktura až v následujícím kalendářním roce.
2. Faktura je vystavena se splatností 14 dnů ode dne vystavení a musí obsahovat náležitosti dle platných právních předpisů.
3. V případě prodlení s úhradou účtovaných nákladů na služby je vypůjčitel povinen zaplatit úrok z prodlení v souladu nař. vl. č. 351/2013 Sb., kterým se určuje výše úroků z prodlení a nákladů spojených s uplatněním pohledávky, určuje odměna likvidátora, likvidačního správce a člena orgánu právnické osoby jmenovaného soudem a upravují některé otázky Obchodního věstníku a veřejných rejstříků právnických a fyzických osob.

V. Povinnosti smluvních stran

Vypůjčitel se zavazuje plnit zejména tyto povinnosti :

1. Užívat stavbu, prostory a přístupové komunikace výhradně pro plnění úkolů na úseku požární ochrany v souladu se sjednaným účelem, chránit je před poškozením či zničením.
2. Neprovádět bez souhlasu půjčitele jakékoliv úpravy, opravy nebo zásahy do stavebních konstrukcí.
3. Umožnit půjčiteli fyzickou kontrolu a poskytnout potřebnou součinnost.
4. Hradit přeúčtované náklady na služby v souladu s touto smlouvou.
5. Dodržovat platné právní předpisy, a to především v oblasti bezpečnosti a ochrany zdraví při práci, a požární ochrany.
6. Provádět běžnou údržbu a úklid a udržovat pořádek.

Vypůjčitel nesmí přenechat uvedené prostory bez souhlasu půjčitele k užívání třetí osobě.

Půjčitel je povinen přenechat prostory vypůjčiteli ve stavu způsobilém k užívání ke sjednanému účelu.

VI. Ukončení smlouvy

1. Smlouva může být před uplynutím lhůty podle čl.II této smlouvy ukončena písemnou dohodou nebo výpovědí.
2. Smluvní strany mohou smlouvu písemně vypovědět. Výpovědní lhůta je jeden měsíc a počíná běžet od prvního dne měsíce, který následuje po doručení písemné výpovědi.
3. Půjčitel má právo okamžitě ukončit užívací vztah založený touto smlouvou v případě, pokud přestanou být plněny podmínky podle § 27 odst.1 zákona. Smlouva zaniká okamžikem doručení písemného oznámení o ukončení užívacího vztahu.
4. Skončí-li smluvní vztah založený touto smlouvou, je vypůjčitel povinen vrátit prostory půjčiteli ve stavu, v jakém jej převzal, s přihlédnutím k obvyklému opotřebení, a to bez zbytečného odkladu.
5. Smluvní strany se v souladu s ust. § 27 odst. 2 zákona dohodly, že tato smlouva vylučuje pokračování užívacího vztahu tím, že by užívání pokračovalo i po dni, kdy měl užívací vztah skončit.

VII. Doručování písemností

1. Doklady budou zasílány na adresy smluvních stran uvedené v záhlaví této smlouvy.
2. Smluvní strany se zavazují, že budou bez zbytečného odkladu informovat druhou stranu o změnách svých kontaktních údajů (tel., fax, e-mail, adresa doručení apod.).
3. Nebyla-li strana, které má být zásilka doručena zastížena, doručovatel uloží zásilku v místě provozovny držitele poštovní licence (poště) a adresáta o tom vyrozumí v souladu se zvyklostmi o doručování písemností. Nevyzvedne-li si adresát písemnost do tří dnů od uložení, poslední den této lhůty se považuje za den doručení i když se adresát o uložení nedozvěděl.
4. Odepřel-li adresát bezdůvodně zásilku přijmout, je doručena dnem, kdy její přijetí bylo odepřeno.
5. Umožňuje-li to povaha dokumentu a má-li smluvní strana zpřístupněnu svou datovou schránku, doručuje se prostřednictvím datové schránky za podmínek a v souladu s ust. zákona č.300/2008 Sb., o elektronických úkonech a autorizované konverzi dokumentů, ve znění pozdějších předpisů.

VIII. Závěrečná ustanovení

1. Tato smlouva může být měněna a doplňována pouze písemnou formou za souhlasu obou smluvních stran
2. Tato smlouva nabývá platnosti dnem podpisu obou smluvních stran a účinnosti dnem 1.1.2017.
3. Tato smlouva je sepsána ve třech vyhotoveních, z nichž jedno obdrží vypůjčitel a dvě půjčitel.
4. Obě smluvní strany shodně prohlašují, že si tuto smlouvu před jejím podpisem řádně přečetly, že byla uzavřena podle jejich pravé a svobodné vůle, vážně, určitě a srozumitelně, nikoli v tísní a za nevýhodných podmínek, což stvrzují svým podpisem.
5. Nestanoví-li tato smlouva jinak, řídí se práva a povinnosti smluvních stran zákonem č. 219/2000 Sb., v platném znění, a zákonem č. 89/2012 Sb., občanský zákoník.
6. Nedílnou součástí této smlouvy je příloha č.1 – nákras vypůjčené stavby a prostor a areálu.

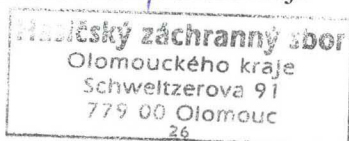
Olomouc

11 -11- 2016

Za půjčitele :



.....
plk.Ing. Karel Kolářík
ředitel HZS Olomouckého kraje



Lipník nad Bečvou

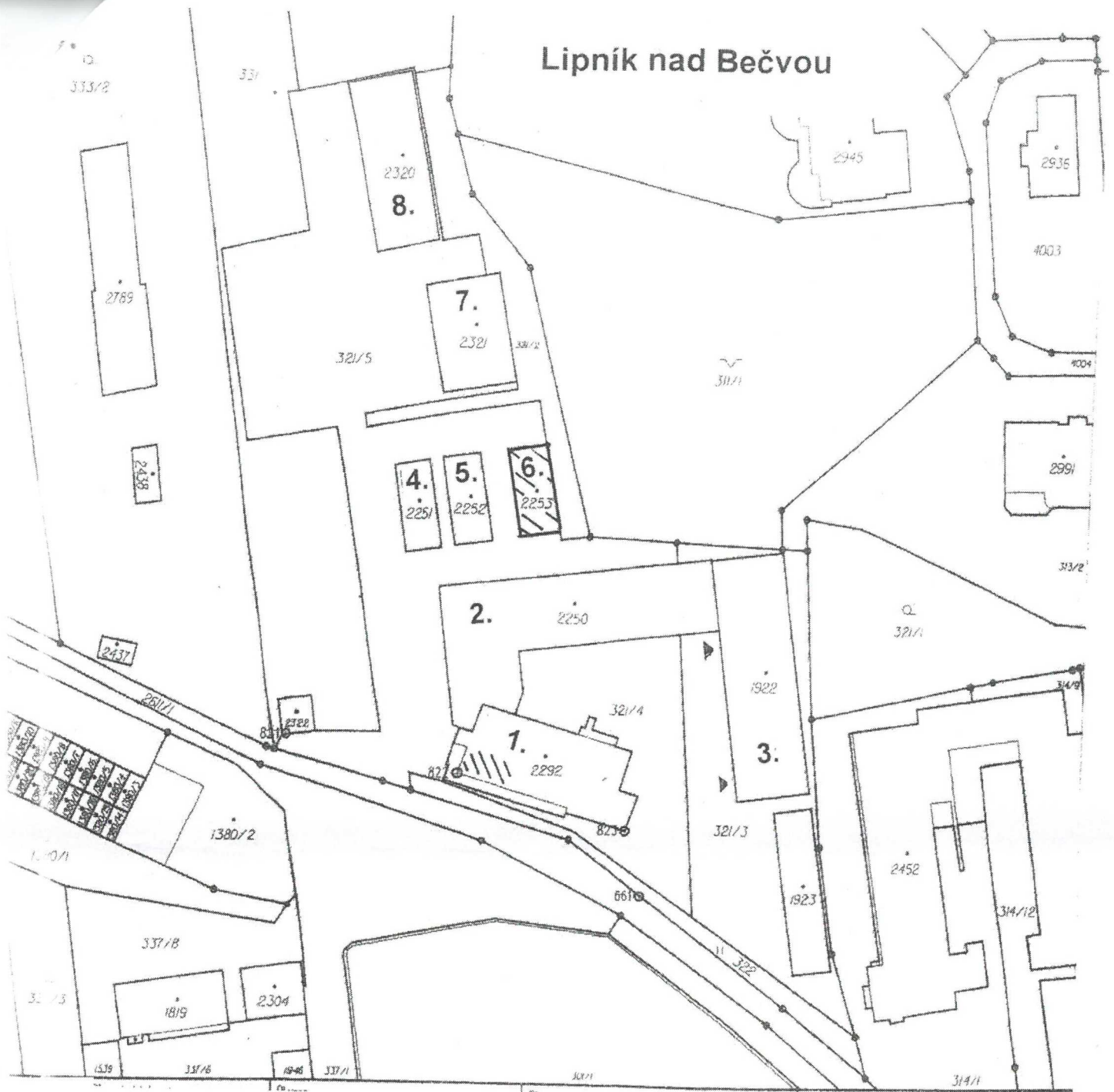
- 1 -12- 2016

Za vypůjčitele :

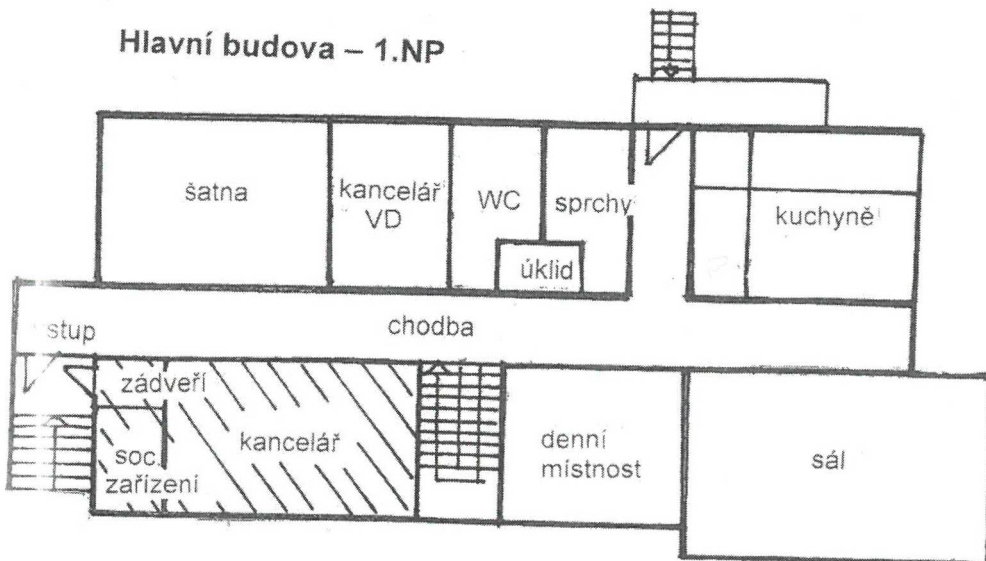


.....
Radek Hlavinka
starosta sdružení

Lipník nad Bečvou



Hlavní budova – 1.NP



1. Hasičská stanice
2. Garáže+ dílny
3. Stolárna
4. Ocelosklad
5. Ocelosklad
6. Ocelosklad
7. Garáže
8. Ocelokolna