

Rámcová smlouva

o poskytování služby vytváření kvalifikovaných elektronických pečetí na dálku I. CA RemoteSeal a o poskytování kvalifikované služby ověřování platnosti kvalifikovaných elektronických podpisů a pečetí I.CA QVerifyTL

uzavřená podle ustanovení § 1746 odst. 2 zák. č. 89/2012 Sb., občanského zákoníku
(dále jen „Občanský zákoník“)

První certifikační autorita, a.s.

Se sídlem: Praha 9, Podvinný mlýn 2178/6, PSČ 190 00
Zastoupená: Ing. Petrem Budišem, Ph.D., MBA, předsedou představenstva
Ing. Romanem Kučerou, členem představenstva
IČ: 264 39 395
DIČ: CZ26439395
Bankovní spojení: [REDAKCE]
Číslo účtu: [REDAKCE]
zapsaná v obchodním rejstříku, vedeném Městským soudem v Praze, spisová značka B,
vločka 7136.

(dále též „I.CA“ nebo „Poskytovatel“)

a

Česká republika – Národní bezpečnostní úřad

se sídlem Na Popelce 2/16, 150 00 Praha 5
zastoupená: Ing. Martinem Fialkou, náměstkem ředitele úřadu
IČ: 68403569
Bankovní spojení: [REDAKCE]
Číslo účtu: [REDAKCE]

(dále též „Objednatel“)

(dále jednotlivě také jako „Strana“ a společně také jako „Strany“)

uzavírají níže uvedeného dne, měsíce a roku tuto Rámcovou smlouvu o poskytování služby vytváření kvalifikovaných elektronických pečetí na dálku I.CA RemoteSeal a o poskytování kvalifikované služby ověřování platnosti kvalifikovaných elektronických podpisů a pečeti I.CA QVerifyTL (dále jen „Smlouva“).

Článek I.

Preamble

1. Poskytovatel prohlašuje, že je kvalifikovaným poskytovatelem služeb vytvářejících důvěru podle Nařízení Evropského parlamentu a Rady č. 910/2014 ze dne 23. července 2014 o elektronické identifikaci a službách vytvářejících důvěru pro elektronické transakce na vnitřním trhu a o zrušení směrnice 1999/93/ES („eIDAS“) a zákona č. 297/2016 Sb., o službách vytvářejících důvěru pro elektronické transakce, pro oblast vydávání kvalifikovaných certifikátů pro elektronické podpisy, kvalifikovaných elektronických časových razítek, kvalifikovaných certifikátů pro elektronické pečeti, kvalifikovaných certifikátů pro autentizaci internetových stránek, kvalifikované služby ověřování platnosti kvalifikovaných elektronických podpisů a pečeti I.CA QVerifyTL a služby vytváření kvalifikovaných elektronických pečeti na dálku I.CA RemoteSeal. Vzhledem k tomu, že služba I.CA RemoteSeal není přímo v nařízení eIDAS definována, nemůže být auditována jako kvalifikovaná služba. Nicméně byla posouzena orgánem dohledu, ministerstvem vnitra, a jeho rozhodnutím čj. MV-68158-6/EG-2018 ze dne 21. června 2018 bylo I.CA povoleno poskytovat službu vytváření kvalifikovaných elektronických pečeti na dálku I.CA RemoteSeal v souladu s politikou této služby a v souladu s technickou a uživatelskou dokumentací zařízení ARX CoSign v8.2 a DocuSign Signature Appliance v8.4. Dále bylo stejným Rozhodnutím povoleno I.CA vydávat kvalifikované certifikáty pro elektronické pečeti podle certifikační politiky vydávání kvalifikovaných certifikátů pro elektronické pečeti na dálku (algoritmus RSA), verze 1.00 (identifikátor 1.3.6.1.4.1.23624.10.1.38.1.0). Identifikátor této služby byl uveřejněn v důvěryhodném seznamu České republiky u služby „(78) I.CA – vydávání kvalifikovaných certifikátů“ společně s identifikátorem „QCQSCDManagedOnBehalf“ podle kap. 5.5.9.2.3 technických specifikací ETSI TS 119 612 v2.1.1. Důvěryhodný seznam je veden na https://tsl.gov.cz/publ/TSL_CZ.xtsl.

2. Smlouva má tři části:

Část první - poskytování služby vytváření kvalifikovaných elektronických pečeti na dálku I.CA RemoteSeal.

Část druhá - poskytování kvalifikované služby ověřování platnosti kvalifikovaných elektronických podpisů a pečeti I.CA QVerifyTL.

Část třetí – společná ustanovení.

Část první - poskytování služby vytváření kvalifikovaných elektronických pečetí na dálku I.CA RemoteSeal

Článek II.

Předmět smlouvy

1. Předmětem plnění této první části Smlouvy je zajištění provozu služby vytváření kvalifikovaných elektronických pečetí na dálku v souladu s platnou Politikou služby vytváření kvalifikovaných elektronických pečetí na dálku, která je vždy v aktuální verzi k dispozici na [REDAKCE] Obchodní označení služby je I.CA RemoteSeal.
2. Služba vytváření kvalifikovaných elektronických pečetí na dálku I.CA RemoteSeal zahrnuje i službu vydávání kvalifikovaných elektronických časových razítek.

Článek III.

Povinnosti objednatele

1. I.CA poskytuje službu vytváření kvalifikovaných elektronických pečetí na dálku v souladu se závazným prohlášením uvedeným v Preambuli této Smlouvy. Objednatel se zavazuje zabezpečit dodržování platné Politiky služby vytváření kvalifikovaných elektronických pečetí na dálku („Politika“). Veškeré změny a doplňky této Politiky jsou vůči objednateli účinné po podpisu dodatku k této Smlouvě podepsaného zástupci obou smluvních stran.
2. Objednatel je povinen nahradit újmu na jmění vzniklou v souvislosti s nedodržením Politiky.
3. Objednatel se zavazuje neposkytovat plnění poskytnuté I.CA dalším osobám bez souhlasu I.CA a nezneužívat poskytování služeb I.CA.

Článek IV.

Povinnosti I.CA

1. I.CA poskytuje objednateli službu vytváření kvalifikovaných elektronických pečetí na dálku (dále též „I.CA RemoteSeal“) v souladu s bodem 52 recitálu, články 29 a 39, Přílohou II body 3 a 4 a Přílohou III nařízení Evropského parlamentu a Rady č. 910/2014 o elektronické identifikaci a službách vytvářejících důvěru pro elektronické transakce na vnitřním trhu a o zrušení směrnice 1999/93/ES (eIDAS). Popis služby je uveden v příloze č. 1 této Smlouvy.
2. I.CA se zavazuje poskytovat službu I.CA RemoteSeal v režimu 24/7, tedy 24 hodin denně, 7 dní v týdnu, s SLA 99,5 % a kapacitou až 60 vytvořených pečetí za minutu.

3. I.CA se zavazuje poskytovat:

- a) technickou podporu při provozu služby, řešení nestandardních situací a poradenství související s předmětem této smlouvy prostřednictvím e-mailové adresy [REDACTED]
- b) Hotline v rozsahu Po – Pá 8:00 – 17:00 hod. na výše uvedených kontaktech a provozní pohotovost služby v režimu 24/7 na telefonním čísle [REDACTED]
- c) právní a technickou aktuálnost komponenty pro zajištění komunikace s I.CA, jakož i celou službu I.CA RemoteSeal, s relevantními právními a technickými předpisy a normami v návaznosti na eIDAS.
- d) za účelem otestování nových verzí služby I.CA RemoteSeal před nasazením do ostrého provozu službu I.CA TRemoteSeal v testovacím prostředí s funkcionalitou obdobnou službě I.CA RemoteSeal v ostrém prostředí, pro testovací prostředí platí SLA 95% a kapacita 30 vytvořených pečeti za minutu.

4. I.CA garantuje a nese odpovědnost za vytvoření kvalifikované elektronické pečeti pouze za předpokladu, že data nutná k vytvoření pečeti (odesílaná do prostředí I.CA), generovaná komponentou dodanou I.CA, nebyla jakkoliv pozměněna a nebylo s nimi nijak manipulováno.

Část druhá - poskytování kvalifikované služby ověřování platnosti kvalifikovaných elektronických podpisů a pečeti I.CA QVerifyTL

Článek V.

Předmět smlouvy

1. Předmětem plnění této druhé části smlouvy je zajištění provozu kvalifikované služby ověřování platnosti kvalifikovaných elektronických podpisů a pečeti v souladu s platnou Politikou kvalifikované služby ověřování platnosti kvalifikovaných elektronických podpisů a pečeti, která je vždy v aktuální verzi k dispozici na [REDACTED]. Obchodní označení služby je I.CA QVerify či I.CA QVerifyTL.

Článek VI.

Povinnosti objednatele

1. I.CA poskytuje kvalifikovanou službu ověřování platnosti kvalifikovaných elektronických podpisů a pečeti v souladu se závazným prohlášením uvedeným v Preambuli této Smlouvy. Objednatel se zavazuje zabezpečit dodržování platné Politiky kvalifikované služby ověřování platnosti kvalifikovaných elektronických podpisů a pečeti („Politika“). Veškeré změny a doplňky této Politiky jsou vůči objednateli účinné po podpisu dodatku k této smlouvě podepsaného zástupci obou smluvních stran.
2. Objednatel je povinen nahradit újmu na jmění vzniklou v souvislosti s nedodržením Politiky.

3. Objednatel se zavazuje neposkytovat plnění poskytnuté I.CA dalším osobám neuvedeným v předchozím odstavci bez souhlasu I.CA a nezneužívat poskytování služeb I.CA.

Článek VII.

Povinnosti I.CA

1. I.CA poskytuje objednateli kvalifikovanou službu ověřování platnosti kvalifikovaných elektronických podpisů a pečeti (dále též „I.CA QVerify“) v souladu s články 32, 33 a 40 Nařízení Evropského parlamentu a Rady č. 910/2014 o elektronické identifikaci a službách vytvářejících důvěru pro elektronické transakce na vnitřním trhu a o zrušení směrnice 1999/93/ES (eIDAS). Popis služby je uveden v příloze č. 2 této Smlouvy.
2. I.CA se zavazuje poskytovat službu I.CA QVerify v režimu 24/7, tedy 24 hodin denně, 7 dní v týdnu, s SLA 98 % a kapacitou až 60 ověření za minutu. I.CA se dále zavazuje vyhodnocovat dodržování SLA 98% a v případě porušení SLA předkládat objednateli výsledky vyhodnocení spolu s daňovým dokladem a dodacím listem.
3. I.CA se zavazuje poskytovat:
 - a) technickou podporu při provozu služby, řešení nestandardních situací a poradenství související s předmětem této smlouvy prostřednictvím e-mailové adresy [REDACTED] a telefonní linky [REDACTED]
 - b) Hotline v rozsahu Po – Pá 8:00 – 17:00 hod. na výše uvedených kontaktech a provozní pohotovost služby v režimu 24/7 na telefonním čísle [REDACTED]
 - c) právní a technickou aktuálnost komponenty pro zajištění komunikace s I.CA, jakož i celou službu I.CA QVerify, s relevantními právními a technickými předpisy a normami v návaznosti na eIDAS.
 - d) za účelem otestování nových verzí služby I.CA QVerify před nasazením do ostrého provozu službu I.CA TQVerify v testovacím prostředí s funkcionalitou obdobnou službě I.CA QVerify v ostrém prostředí, tj. PDF/XML protokol, stejné formáty ověřovaných podpisů; pro testovací prostředí platí SLA 98% a kapacita 30 ověření za minutu.
 - e) I.CA garantuje a nese odpovědnost za výsledek ověření platnosti elektronického podpisu a elektronické pečeti pouze za předpokladu, že data nutná k ověření (odesílaná do prostředí I.CA), generovaná komponentou dodanou I.CA, nebyla jakkoliv pozměněna a nebylo s nimi nijak manipulováno. Pro kontrolu integrity odesílaných dat z prostředí objednatele a dat přijatých v prostředí I.CA využije I.CA aplikaci, která v případě sporu porovná hashe spočtené z jednotlivých souborů komponentou I.CA (po kontrole autenticity komponenty pomocí hashe) s hashi přijatými v prostředí I.CA. Pokud budou hashe totožné, lze konstatovat, že data byla generována originální komponentou I.CA, jsou správná a nebyla pozměněna.

Část třetí – společná ustanovení

Článek VIII.

Smluvní cenové podmínky

1. Cena za poskytování služby I.CA RemoteSeal, tj. za vytvoření kvalifikované elektronické pečeti (včetně připojeného časového razítka), bude stanovena dle tabulky níže, tj. podle počtu vytvořených kvalifikovaných elektronických pečetí v daném kalendářním měsíci podle příslušného objemového pásma, a to jako součin „Ceny za 1 ks pečetění Kč bez DPH“ a počtu skutečně vytvořených kvalifikovaných elektronických pečetí v příslušném pásmu dle přiloženého rozpisu za kalendářní měsíc. K této ceně bude připočten paušální poplatek ve výši pro dané množství pásma. K celkové ceně bude připočteno DPH podle aktuálně platných předpisů. V případě nulového čerpání nebude fixní část účtována.

Kalkulace pro službu kvalifikovaného pečetění				
Měsíční rozsah čerpání pečeti (ks)	Cena za jednotku 1 pečeť = 1 ks (CZK bez DPH)	Fixní část CZK bez DPH	Cena za jednotku 1 pečeť = 1 ks (CZK s 21%DPH)	Fixní část CZK s 21% DPH
1 - 5 000	2.30	9000.00	2.78	10890.00
5 001 - 10 000	1.90	11000.00	2.30	13310.00
10 001 - 15 000	1.77	12000.00	2.14	14520.00
15 001 - 20 000	1.63	13000.00	1.97	15730.00
20 001 - 30 000	1.50	14000.00	1.82	16940.00

2. Cena za poskytování služby I.CA QVerify, tj. za ověření platnosti kvalifikovaných elektronických podpisů a pečetí, bude stanovena dle tabulky níže, tj. podle počtu provedených a poskytnutých ověření v daném kalendářním měsíci podle příslušného objemového pásma, a to jako součin „Ceny za 1 ověření Kč bez DPH“ a počtu skutečně provedených a poskytnutých ověření v příslušném pásmu dle přiloženého rozpisu za kalendářní měsíc. K ceně bude připočteno DPH podle aktuálně platných předpisů.

Kalkulace pro službu ověřování			
Měsíční rozsah čerpání ověření (ks)	Cena za jednotku 1 ověření = 1 ks (CZK bez DPH)	Fixní část CZK bez DPH	Cena za jednotku 1 ověření = 1 ks (CZK s 21% DPH)
1 - 100	6.00	0.00	7.26
101 - 200	5.52	0.00	6.68
201 - 300	5.04	0.00	6.10
301 - 500	4.56	0.00	5.52

3. Ceny uvedené v odst. 1. a odst. 2 tohoto článku jsou cenami neměnnými, nejvýše přípustnými a zahrnují veškeré náklady I.CA související s poskytováním služeb I.CA RemoteSeal a I.CA QVerify. Ceny mohou být změněny pouze v souvislosti se změnou

daňových předpisů týkající se DPH, a to nejvýše o částku odpovídající této legislativní změně.

4. Úhrada poskytování služby I.CA RemoteSeal bude prováděna vždy jednou měsíčně zpětně za uplynulý kalendářní měsíc, v němž I.CA vytvořila kvalifikované elektronické pečeti, a to podle počtu skutečně provedených a poskytnutých vytvořených pečetí. Daňový doklad bude obsahovat počet skutečně vytvořených pečetí; cena bude stanovena jako součin „Ceny za 1 pečetění Kč bez DPH“ a počtu skutečně vytvořených pečetí v příslušném pásmu za kalendářní měsíc dle rozpisu uvedeného v odst. 1. tohoto článku + paušální poplatek v příslušném pásmu. DPH bude vyjádřeno dle aktuálně platné legislativy.
5. Úhrada poskytování služby I.CA QVerify bude prováděna vždy jednou měsíčně zpětně za uplynulý kalendářní měsíc, v němž I.CA kvalifikované elektronické podpisy pečetě ověřila, a to podle počtu skutečně provedených a poskytnutých ověření. Daňový doklad bude obsahovat počet skutečně provedených a poskytnutých ověření; cena bude stanovena jako součin „Ceny za 1 ověření Kč bez DPH“ a počtu skutečně provedených a poskytnutých ověření v příslušném pásmu za kalendářní měsíc dle rozpisu uvedeného v odst. 1. tohoto článku. DPH bude vyjádřeno dle aktuálně platné legislativy.
6. I.CA je povinna vystavit řádný daňový doklad do 10. dne kalendářního měsíce následujícího po kalendářním měsíci, za který je účtována cena za poskytování služby I.CA RemoteSeal a služby I.CA QVerify.
7. Objednatel je povinen uhradit daňové doklady převodem na účet I.CA do 21 dnů ode dne prokazatelného doručení daňového dokladu, vystaveného I.CA, na adresu sídla objednatele a doručeno písemně na adresu sídla objednatele podle údajů v této Smlouvě.
8. Daňový doklad musí mít náležitosti daňových a účetních dokladů stanovených platnými a účinnými právními předpisy. Objednatel je oprávněn daňový doklad, který nebude splňovat náležitosti podle platných a účinných právních předpisů, vrátit I.CA. I.CA je povinna nedostatky daňového dokladu odstranit a vystavit nový daňový doklad. Na základě vadně vystaveného daňového dokladu ve smyslu tohoto odstavce se objednatel neocitá v prodlení. Lhůta splatnosti počíná běžet znovu od opětovného doručení náležitě doplněného či opraveného daňového dokladu.

Článek IV.

Sankční ustanovení, odstoupení od smlouvy

1. V případě zaviněného nedodržení parametru SLA dostupnosti služby I.CA RemoteSeal uvedeného v článku IV. odstavci 2. této Smlouvy, tj. pokud dostupnost služby klesne pod 99,5 % za kalendářní den, je I.CA povinna uhradit objednateli smluvní pokutu ve výši 1.000,- Kč bez DPH za každých započatých 0,1%, o kterých klesne dostupnost poskytované služby pod požadovanou hodnotu. Měsíční výše smluvní pokuty však nepřesáhne výši měsíční ceny za poskytování služby.

2. V případě nesplnění povinností uvedených v článku IV. odstavci 3. písm. a) a b) této Smlouvy je I.CA povinna uhradit objednateli smluvní pokutu ve výši 1.000,- Kč bez DPH za každé takové porušení.
3. V případě nesplnění povinností uvedených v článku IV. odstavci 3. písm. c) tohoto ujednání je I.CA povinna uhradit objednateli smluvní pokutu ve výši 10.000,- Kč bez DPH za každé takové porušení.
4. V případě zaviněného nedodržení parametru SLA dostupnosti služby I.CA QVerify uvedeného v článku VII. odstavci 2. této Smlouvy, tj. pokud dostupnost služby klesne pod 98% za kalendářní den, je I.CA povinna uhradit objednateli smluvní pokutu ve výši 5.000,- Kč bez DPH za každých započatých 0,1%, o kterých klesne dostupnost poskytované služby pod požadovanou hodnotu (počítáno za kalendářní den s tím, že příslušné průběžné výpočty I.CA předkládá vždy měsíčně zpětně). Měsíční výše smluvní pokuty však nepřesáhne dvojnásobek měsíční ceny za poskytování služby.
5. V případě nesplnění povinností uvedených v článku VII. odstavci 3. písm. a) a b) této Smlouvy je I.CA povinna uhradit objednateli smluvní pokutu ve výši 5.000,- Kč bez DPH za každé takové porušení.
6. V případě nesplnění povinností uvedených v článku VII. odstavci 3. písm. c) tohoto ujednání je I.CA povinna uhradit objednateli smluvní pokutu ve výši 10.000,- Kč bez DPH za každé takové porušení.
7. V případě nesprávného vyhodnocení platnosti podpisu ze správných vstupních dat je I.CA povinna uhradit objednateli smluvní pokutu ve výši 10.000,- Kč bez DPH za každé takové porušení, avšak pouze v případě, že data nutná k ověření (která se odesílají do prostředí I.CA), generovaná komponentou dodanou I.CA, nebyla jakkoliv pozměněna a nebylo s nimi nijak manipulováno. Tím není dotčeno právo objednatele na náhradu případné újmy na jmění.
8. Každá ze smluvních stran má právo odstoupit od této Smlouvy v případě, poruší-li jedna ze smluvních stran své závazky a povinnosti stanovené touto Smlouvou, a to podstatným nebo opakovaným způsobem. Odstoupení musí mít písemnou formu s uvedením důvodů odstoupení a musí být doručeno druhé smluvní straně, jinak je odstoupení neplatné. Odstoupení od Smlouvy má právní účinky dnem doručení. Od toho dne nesmí smluvní strana, které takto bylo odstoupení doručeno, pokračovat v plnění předmětu Smlouvy vyjma případů, kdy by nečinností hrozila újma na jmění druhé smluvní strany. V takovém případě má smluvní strana za povinnost pokračovat v plnění Smlouvy a zabezpečit předmět Smlouvy takovým způsobem, aby bylo odstraněno nebezpečí shora uvedené újmy na jmění. Odstoupení od smlouvy se řídí § 2001 a násl. Občanského zákoníku.

Článek X.

Závěrečná ustanovení, termín a místo plnění smlouvy

1. Tato Smlouva a vztahy z ní vyplývající se řídí českým právním řádem. Veškeré spory vyplývající z této Smlouvy se smluvní strany budou snažit řešit smírnou cestou. Teprve

nepovede-li takové smírčí jednání k vyřešení sporu, bude soudní spor veden u příslušného obecného soudu ČR.

2. Pokud jakýkoli závazek dle Smlouvy nebo kterékoli ustanovení Smlouvy je nebo se stane neplatným či nevymahatelným, nebude to mít vliv na platnost a vymahatelnost ostatních závazků a ustanovení dle Smlouvy a smluvní strany se zavazují takovýto neplatný nebo nevymahatelný závazek či ustanovení nahradit novým, platným a vymahatelným závazkem, nebo ustanovením, jehož předmět bude nejlépe odpovídat předmětu a ekonomickému účelu původního závazku či ustanovení
3. V případě, že by se některá ustanovení Smlouvy stala neplatnými v důsledku legislativních změn, nestává se neplatnou celá Smlouva. V takovém případě sjednají smluvní strany nové znění dotčených ustanovení tak, aby vystihovalo co nejpřesněji podstatu původního ujednání a aby co nejlépe odpovídalo duchu Smlouvy.
4. Smluvní strany souhlasí s uveřejněním této Smlouvy v registru smluv podle zákona č. 340/2015 Sb., o zvláštních podmínkách účinnosti některých smluv, uveřejňování těchto smluv a o registru smluv (zákon o registru smluv), ve znění pozdějších předpisů a rovněž na profilu objednatele, případně i na dalších místech, kde tak stanoví právní předpis. Uveřejnění této Smlouvy prostřednictvím registru smluv ve lhůtě stanovené zákonem zajistí objednatel.
5. Smluvní strany souhlasí s tím, že v registru smluv bude zveřejněn celý rozsah Smlouvy, včetně osobních údajů, a to na dobu neurčitou.
6. Tato Smlouva nabývá platnosti dnem jejího podpisu oběma smluvními stranami.
7. Tato Smlouva nabývá účinnosti dnem jejího uveřejnění v informačním systému veřejné správy, který slouží k uveřejňování smluv podle zákona č. 340/2015 Sb., o zvláštních podmínkách účinnosti některých smluv, uveřejňování těchto smluv a o registru smluv.
8. Poskytovatel podpisem této smlouvy bere na vědomí, že Objednatel, jakožto osoba uvedená v § 2 odst. 1 písm. a) zákona o registru smluv, je povinen podle § 5 tohoto zákona bez zbytečného odkladu zaslat smlouvu správci registru smluv k uveřejnění prostřednictvím registru smluv, nejpozději však do 30 dnů od jejího uzavření.
9. Tato Smlouva se uzavírá na dobu určitou, a to na dobu 3 let ode dne nabytí její účinnosti nebo na dobu do vyčerpání finančního rámce 600.000,- Kč bez DPH, tj. 726.000,- Kč s DPH ve výši 21%. Účinnosti nabývá dnem zveřejnění v registru smluv. Objednatel není povinen odebrat od Poskytovatele služby ve výše uvedeném finančním rozsahu.
10. Místem plnění Smlouvy je sídlo objednatele.
11. Smlouvu je možné ukončit:
 - a) písemnou dohodou smluvních stran;

- b) písemnou výpovědí některé ze smluvních stran, zaslanou druhé smluvní straně, a to buď výpovědí s důvodem, kterým je podstatné porušení ustanovení této Smlouvy druhou smluvní stranou, nebo výpovědí bez uvedení důvodu. V obou případech se uplatní výpovědní doba v délce 3 měsíců, počínající běžet prvním dnem měsíce následujícím po dni v měsíci, kdy bylo písemné vyhotovení výpovědi prokazatelně doručeno druhé smluvní straně.
12. Písemnou dohodou smluvních stran je Smlouva ukončena ke dni v této dohodě uvedené a není-li v dohodě takový den uveden, pak ke dni podpisu dohody oběma smluvními stranami.
13. Ukončením Smlouvy nejsou smluvní strany zbaveny povinnosti vyrovnat veškeré závazky vzniklé v důsledku platnosti a účinnosti této Smlouvy a učinit veškeré úkony, které nesnesou odkladu a které jsou nutné k zabránění vzniku škody na straně jedné ze smluvních stran.
14. Smluvní strany se dohodly, že se ve vztazích mezi I.CA a objednatelem vyplývajících z této Smlouvy neuplatní §§ 1895 – 1900 zák. č. 89/2012 Sb., občanského zákoníku.
15. Tato Smlouva může být změněna dohodou obou smluvních stran. Dohoda o změně Smlouvy nebo o jejím zrušení musí mít písemnou formu označenou jako vzestupně číslované dodatky a musí být podepsána oprávněnými zástupci obou smluvních stran.
16. Smluvní strany mohou zveřejnit ve svých informačních materiálech, že I.CA je poskytovatelem služeb I.CA RemoteSeal a I.CA QVerify pro objednatele.
17. Tato Smlouva je vyhotovena ve dvou vyhotoveních, z nichž obě smluvní strany obdrží po jednom vyhotovení.
18. Seznam příloh, které tvoří nedílnou součást této smlouvy:
- a) Příloha č. 1 – Popis služby I.CA RemoteSeal.
 - b) Příloha č. 2 – Popis služby QVerify.

V Praze dne

V Praze dne

Za poskytovatele:

Za objednatele:



Ing. Petr Budiš, Ph.D., MBA
předseda představenstva

Ing. Martin Fialka
náměstek ředitele úřadu



Ing. Roman Kučera
člen představenstva

Služba vytváření kvalifikovaných elektronických pečetí na dálku I.CA RemoteSeal

Východisko služby

Nařízení Evropského parlamentu a Rady č. 910/2014 o elektronické identifikaci a službách vytvářejících důvěru pro elektronické transakce na vnitřním trhu a o zrušení směrnice 1999/93/ES (eIDAS), konkrétně bod 52 recitálu, články 29 a 39, body 3 a 4 Přílohy II a Příloha III.

Právní základ

Povinnost používat kvalifikované elektronické pečete orgány veřejné moci počínaje 20.9.2018 je dána § 8 zákona č. 297/2016 Sb., o službách vytvářejících důvěru pro elektronické transakce:

„Nestanoví-li jiný právní předpis jako náležitost právního jednání obsaženého v dokumentu podpis nebo tato náležitost nevyplývá z povahy právního jednání, veřejnoprávní podepisující a jiná právnická osoba, jedná-li při výkonu své působnosti, zapečetí dokument v elektronické podobě kvalifikovanou elektronickou pečetí.“

Kvalifikovaná elektronická pečeť dle bodu 27) článku 3 nařízení eIDAS:

„Zaručená elektronická pečeť, která je vytvořena pomocí kvalifikovaného prostředku pro vytváření elektronických pečetí a která je založena na kvalifikovaném certifikátu pro elektronickou pečeť.“

Požadavky na kvalifikované prostředky pro vytváření elektronických pečetí (QSealCD):

- prostřednictvím „mutatis mutandis“ stanoveny v příloze II. nařízení eIDAS
- jedná se o stejné požadavky jako na kvalifikované prostředky pro vytváření elektronických podpisů
- stejné funkční požadavky jako pro SSCD prostředky dle směrnice 1999/93/ES pro ty prostředky, které jsou v držení osoby
- v případě prostředků pro vytváření kvalifikovaných elektronických pečetí na dálku dodatečně požadavky na kvalifikované poskytovatele (odst. 3 a 4 přílohy II. nařízení eIDAS).

Prostředky pro vytváření kvalifikovaných elektronických pečetí musí být uvedeny na seznamu vedeném Evropskou komisí:

„Compilation of Member States notification on SSCDs and QSCDs“

<https://ec.europa.eu/futurium/en/content/compilation-member-states-notification-sscds-and-qscds>

- Seznam je spravován Evropskou komisí
- Komise figuruje pouze v roli editora seznamu
- Mohou přispívat pouze ty členské státy, které měly nebo mají nahlášeny certifikační orgány
- Je na zodpovědnosti členských států nahlášovat prostředky Komisi a případné změny jejich certifikace
- Seznam nemá konstitutivní hodnotu, jedná se pouze o informativní seznam.

Existují dva typy QSealCD:

1. QSealCD v držení pečetící osoby (pokud jsou data pro vytváření elektronických pečeti uchovávána v prostředí spravovaném zcela, nikoli však nutně výhradně uživatelem).
2. QSealCD na dálku (pokud data pro vytváření elektronických pečeti spravuje kvalifikovaný poskytovatel služeb vytvářejících důvěru jménem pečetící osoby).

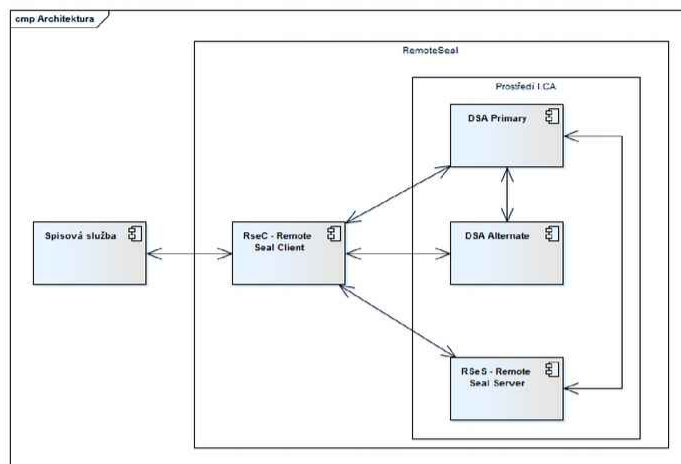
Služba I.CA RemoteSeal představuje variantu 2. Na HSM modulu v prostředí I.CA leží privátní klíč pečetícího certifikátu k jehož použití se využije autentizační certifikát vydaný danému klientovi. V prostředí klienta je instalována komponenta, která zasílá do prostředí I.CA požadavky na opečetění (hash dat, nikoli obsah dokumentu) a zpět jsou vrácena data, jež komponenta použije pro vytvoření opečetěného dokumentu.

Realizace služby I.CA RemoteSeal je založena na zařízeních:

- ARX (Algorithmic Research) CoSign v8.2
- Společnost ARX koupena v roce 2015 společností DocuSign
- Produkt nadále prodáván pod názvem DocuSign Signature Appliance v8.2

List of QSCDs	
Name:	-
Name:	ARX CoSign v8.2
Applicant	ARX (Algorithmic Research, Ltd.)
Qualified Signature Creation Device (QSigCD)	yes IMPORTANT NOTE: Device aimed to be managed on behalf of the user (signatory) by a QTSP that can be only considered as QSigCD when duly operated by a QTSP in accordance with eIDAS Regulation (EU) 910/2014.
QSigCD designation by	OCSI
QSigCD designation date	07.02.2017
QSigCD designation expiry	-
QSigCD designation report reference	OCSI/ACC/ARX/01/2017/RA
QSigCD designation report	http://www.ocsi.isticom.it/documenti/accertamenti/ax/ac_rda_eidas_cosign_82_v1.0.pdf
Art.30.3.(b) notified alternative certification method	http://www.ocsi.isticom.it/index.php/dispositivi-di-firma/procedura-di-accertamento
CC certification report reference	OCSI/CERT/IMQ/05/2016/RC
CC certification body	-
CC certification date	12.09.2016
CC certification report	http://www.ocsi.isticom.it/documenti/certificazioni/ax/rc_arx_cosign_82_v1.0.pdf
Security Target	http://www.ocsi.isticom.it/documenti/certificazioni/ax/st_arx_cosign_82_v2.6.pdf
Conformity Protection Profile	-
Evaluation criteria and version	-
Evaluation level	-
Developers	-
Qualified Seal Creation Device (QSealCD)	yes IMPORTANT NOTE: Device aimed to be managed on behalf of the user (seal creator) by a QTSP that can be only considered as QSealCD when duly operated by a QTSP in accordance with eIDAS Regulation (EU) 910/2014.
QSealCD designation by	OCSI
QSealCD designation date	07.02.2017
QSealCD designation expiry	-
QSealCD designation report reference	OCSI/ACC/ARX/01/2017/RA
QSealCD designation report	http://www.ocsi.isticom.it/documenti/accertamenti/ax/ac_rda_eidas_cosign_82_v1.0.pdf
Art.30.3.(b) notified alternative certification method	http://www.ocsi.isticom.it/index.php/dispositivi-di-firma/procedura-di-accertamento
CC certification report reference	OCSI/CERT/IMQ/05/2016/RC
CC certification body	-
CC certification date	12.09.2016
CC certification report	http://www.ocsi.isticom.it/documenti/certificazioni/ax/rc_arx_cosign_82_v1.0.pdf
Security Target	http://www.ocsi.isticom.it/documenti/certificazioni/ax/st_arx_cosign_82_v2.6.pdf



Architektura služby

- **RSeC** – RemoteSeal Client – klientská komponenta určená pro integraci do volající aplikace, typicky do spisové služby.
- **RSeS** – RemoteSeal Server – základní aplikační server provozovaný I.CA, který realizuje první vrstvu autentizace volající aplikace a udržuje evidenci provedených transakcí (opečetění).
- DSA Primary - DocuSign Signature Appliance Primary - primární HSM modul, který drží privátní klíče uživatelů a podepisuje
- DSA Alternate - DocuSign Signature Appliance Alternate - záložní HSM modul, který udržuje repliku databáze privátních klíčů a v případě výpadku primárního HSM zastoupí primární HSM pro podepisování
- **RSeActivationUtil** – Aktivační utilita sloužící k aktivaci RSeC pomocí tzv. aktivační karty.

RemoteSeal Client

- Klientská komponenta sloužící k zadávání transakcí (požadavků na opečetění dat) do systému RemoteSeal.
- Nativní C++ jádro
- Distribuováno ve formě:
 - JAR pro Java
 - .NET assembly pro .NET
 - V případě zájmu možno volat přímo nativní jádro.

Postup zřízení služby

Předpokladem zřízení služby je uzavření smlouvy mezi I.CA a klientem.

Zřízení služby bude probíhat na vybraných pobočkách RA následujícím způsobem:

- Klient navštíví pobočku RA, kde operátor vydá na aktivační čipovou kartu autentizační komerční certifikát, vygeneruje párová data pečeti certifikátu na HSM modulu a vydá pečeti certifikát
- Pečetící certifikát:
 - CA pošle na mailovou adresu uživatele.
 - ICARA uloží na aktivační kartu uživatele.
- Klient odchází z RA s aktivační kartou.

Aktivace RSeC



- Pro aktivaci RSeC spustí uživatel (např.: oprávněná osoba úřadu) dodávanou GUI utilitu RSeActivationUtil (dále jen utilita)
- Utilita vyzve uživatele k vložení aktivační karty
- Následně utilita vytvoří aktivační soubor a uživatel tento aktivační soubor následně načte do spisové služby (obecně do aplikace volající RSeC), která jej bude pro použití RemoteSeal předávat do RSeC.

Technické parametry RSeActivationUtil

- Jednoduchá Windows GUI utilita.
- Nemusí být spouštěna na stejném PC, na kterém je provozován RSeC.
- Vyžaduje: .NET 4.0

Opečetění dokumentu

- Proces opečetění dokumentu inicializuje spisová služba (obecně volající aplikace), která má integrovanou knihovnu RSeC.
- Spisová služba předá do RSeC dokument k opečetění spolu s nastavením pečetění (viditelný/neviditelný podpis, formát, přidání TS, atp.) + aktivační soubor vzniklý při aktivaci RSeC
- RSeC připraví dokument k podpisu: sestaví žádost o opečetění (obsahující číslo jednacím dokumentu (obecně jednoznačný textový identifikátor), parametry podpisu, hash původního dokumentu a hash který bude vstupem pro výpočet kryptogramu)
- Následně RSeC naváže oboustraně autentizovaný TLS kanál pro komunikaci s RSeS, předá podepsanou žádost o opečetění na RSeS
- Na DSA k vytvoření kryptogramu pomocí privátního klíče pečetícího certifikátu
- RSeC využije kryptogram pro kompletaci podepsaného dokumentu
- Hotový opečetěný dokument je vrácen spisové službě.

Automatické prodloužení služby

- Součástí RSeC je funkcionality automatické obnovy autentizačního certifikátu, která probíhá zcela automaticky. Proces inicializuje RSeC a vydaný certifikát je do něj následně uložen.

Obnova pečetícího certifikátu

- V rámci automatického prodloužení služby bude také probíhat automatická obnova pečeti certifikátu
- RSeC s určitým předstihem před vypršením platnosti certifikátu vygeneruje na DSA nový pár klíčů a vytvoří žádost o vydání následného certifikátu, kterou opečetí původním certifikátem
- Žádost o následný certifikát se zpracuje standardní cestou
- RSeC následně uloží do DSA následný certifikát a od toho okamžiku jej začne pro pečetění využívat.

Technické normy

Pro systémy vzdáleného podepisování existuje standard CEN/TS 419241 z roku 2014, bude nahrazen normou (nyní v draftu) prEN 419241.

Podporované formáty podpisu:

- CAdES-B-B, CAdES-B-T
 - Dle normy EN 319 122, ve variantách:
 - Interní
 - Externí
- PAdES-B-B, PAdES-B-T
 - Dle normy EN 319 142, ve variantách:
 - Neviditelný
 - Viditelný – Text/Obrázek/Text+Obrázek + volitelně obrázek na pozadí
- XAdES-B a XAdES-T
 - dle normy ETSI TS 103 171, a to ve variantě enveloped, přičemž:
 - Na vstupu bude XML dokument, který bude kompletně použit jakožto vstup podepisovaných data.
 - Na vstupu bude určeno ID elementu, do něž bude jakožto poslední child element přidán element Signature obsahující nově vytvořenou kvalifikovanou elektronickou pečeť.
 - Na vstupu bude definice požadovaných transformací , digest metody a mime-type referencovaných dat pro element Reference s id="xadesReference".
 - Na vstupu bude volba hash algoritmu podpisu (SHA256/SHA384/SHA512)
 - Na vstupu bude možnost volby podpisu typu XAdES-B/XAdES-T tedy bez nebo s časovým razítkem.

Podpisovaná data nikdy neopouští volající systém/prostředí klienta (komponentu RSeC)!

Dostupnost:

- Služba je poskytována v režimu 24/7 s SLA 99,5% a kapacitou až 60 vytvořených pečeti za minutu.

**Popis kvalifikované služby ověřování platnosti uznávaných/kvalifikovaných
elektronických podpisů/pečetí
I.CA QVerifyTL**

Východisko služby:

Nařízení Evropského parlamentu a Rady č. 910/2014 o elektronické identifikaci a službách vytvářejících důvěru pro elektronické transakce na vnitřním trhu a o zrušení směrnice 1999/93/ES (eIDAS), konkrétně články 32, 33 a 40.

Nařízení:

- a) stanoví podmínky, za nichž členské státy uznávají prostředky pro elektronickou identifikaci fyzických a právnických osob, které spadají do oznámeného systému schématu elektronické identifikace jiného členského státu;
- b) stanoví pravidla pro služby vytvářející důvěru;
- c) stanoví právní rámec pro elektronické podpisy, elektronické značky, elektronická časová razítka, elektronické dokumenty, služby registrovaného elektronického doručování a certifikační služby pro autentizaci internetových stránek.

Jednou ze služeb vytvářejících důvěru, která může být poskytována pouze kvalifikovaným poskytovatelem služeb vytvářejících důvěru (dle minulé terminologie akreditovaným poskytovatelem certifikačních služeb, I.CA), je kvalifikovaná služba ověřování platnosti kvalifikovaných elektronických podpisů a pečetí I.CA QVerifyTL (také „I.CA QVerify“) (čl. 32, 33 a 40 eIDAS).

Povinnost subjektů ověřovat podpisy přijatých elektronických dokumentů je dána článkem 32 eIDAS a §12 zákona č. 297/2016 Sb., o službách vytvářejících důvěru pro elektronické transakce.

Veřejnoprávní původci mají povinnost ověřování definovanou § 4 odst. 4-7 vyhlášky č. 259/2012 Sb., o podrobnostech výkonu spisové služby.

PDF či XML protokoly, jež jsou výstupem procesu ověření platnosti elektronických podpisů, představují závazný výstup služby provozované I.CA - kvalifikovaným poskytovatelem služeb vytvářejících důvěru dle eIDAS. Za správnost tohoto výstupu je I.CA právně zodpovědná. PDF protokol a XML data jsou označena jednoznačným identifikátorem jedinečným v rámci výstupů kvalifikované služby. Odpovědnost za případnou škodu způsobenou klientovi nesprávným vyhodnocením platnosti podpisu a důkazní břemeno jsou definovány v čl. 13 odst. 1 eIDAS:

„V případě kvalifikovaného poskytovatele služeb vytvářejících důvěru se úmysl nebo nedbalost předpokládá, pokud daný kvalifikovaný poskytovatel služeb vytvářejících důvěru neprokáže, že škoda podle prvního pododstavce nastala bez jeho úmyslu nebo nedbalosti.“

Znamená to, že ověření elektronického podpisu poskytované jako služba kvalifikovaného poskytovatele služeb vytvářejících důvěru představuje maximální právní i věcnou odpovědnost za případnou škodu současně s přenesením odpovědnosti za správné ověření elektronického podpisu na třetí stranu - kvalifikovaného poskytovatele služeb vytvářejících důvěru. Ten totiž proto, aby mohl kvalifikovanou službu nabízet a provozovat, musel projít auditem ze strany subjektu k tomu oprávněného Českým institutem pro akreditaci, tj. musel splnit celou řadu povinností daným technickými normami, na něž se eIDAS odkazuje. Postupy a vlastní fungování služby ověřování elektronického podpisu tak bylo prověřeno nezávislými experty subjektu posuzování shody, Českým institutem pro akreditaci (nejvyšší orgán v ČR pro tuto oblast) a ministerstvem vnitra jako gesčním orgánem pro oblast eIDAS v ČR.

Příslušný certifikát I.CA:



Certificate no.: PCEB 17/02/01

tayllorcox.com
ensure your certification

Certificate

Certification body TAYLLOR & COX PCEB
established by TAYLLOR & COX s.r.o. auditing, inspection and testing institute
hereby awards this certificate to the company

První certifikační autorita, a.s.

Identification No.: 264 39 395
Podvinný mlýn 2178/6
CZ 190 00, Praha 9 – Libeň, Czech Republic

to confirm that its qualified trust service

QVerify, version 1.1

for validation of qualified electronic signatures and qualified electronic seals
is in accordance with:

**Regulation (EU) No 910/2014 of the European Parliament and of the Council,
Article 5., Article 13., Article 15., Article 19., Article 24., Article 32., Article 33
and Article 40.**

This certificate is issued in accordance with certification scheme requirements
defined by standard ČSN EN ISO 15408 v2.2.2 in conjunction with DKP v2.

Date of the certification: 2017-02-07
This certificate is valid until: 2019-02-06


Radek Nedvěd
Head of Certification body





Place and date of issue of the certificate: Prague, 2017-02-07

The certificate was issued by **TAYLLOR & COX PCEB**, established by **TAYLLOR & COX s.r.o.**
Na Florenci 1055/35, Staré Město - Praha 1, CZ 110 00, 
To check this certificate validity please call the phone number: 4420 222 553 101
Member of: TAYLLORCOX UK Ltd. 75 King William St., EC4N, London, UK

Podle eIDAS zveřejňuje Ministerstvo vnitra ČR seznam kvalifikovaných poskytovatelů a kvalifikovaných služeb vytvářejících důvěru na webové stránce:

<http://www.mvcr.cz/clanek/seznam-kvalifikovanych-poskytovateluu-sluzeb-vytvarejicich-duveru-a-poskytovanych-kvalifikovanych-sluzeb-vytvarejicich-duveru.aspx>

MINISTERSTVO VNITRA
ČESKÉ REPUBLIKY

Mapa serveru | Textová verze | English | Rozšířené vyhledávání | OK

Rychlé menu

Úvod | O nás | Služby pro veřejnost | Informační servis | eGovernment | EU | Nabídky a zakázky | Projekty | Legislativa | Kontakty

POVINNĚ ZVEŘEJŇOVANÉ INFORMACE Úvodní strana / eGovernment / eIDAS, elektronický podpis / Povinně zveřejňované informace

Seznam kvalifikovaných poskytovatelů služeb vytvářejících důvěru a poskytovaných kvalifikovaných služeb vytvářejících důvěru

Ministerstvo vnitra zveřejňuje informace o kvalifikovaných poskytovatelích služeb vytvářejících důvěru a poskytovaných kvalifikovaných služeb vytvářejících důvěru.

číslo	Kvalifikovaní poskytovatelé služeb vytvářejících důvěru	Kvalifikované služby	Zahájení poskytování
1.	První certifikační autorita, a.s. IČO 26439395, Podvinný mlýn 2178/6, PSČ 190 00 Praha 9	Vydávání kvalifikovaných certifikátů pro elektronické podpisy (před účinností Nařízení (EU) č. 910/2014 se jednalo o službu vydávání kvalifikovaných certifikátů); Kvalifikovaná služba ověřování platnosti kvalifikovaných elektronických podpisů a pečeti; Vydávání kvalifikovaných certifikátů pro elektronické pečeti; Vydávání kvalifikovaných elektronických časových razítek; Vydávání kvalifikovaných certifikátů pro autentizaci internetových stránek.	03/2002 04/2017 08/2017 08/2017 02/2018
2.	Česká pošta, s.p. IČO 471 14983, Politických vězňů 909/4, PSČ 225 99 Praha 1	Vydávání kvalifikovaných certifikátů pro elektronické podpisy (před účinností Nařízení (EU) č. 910/2014 se jednalo o službu vydávání kvalifikovaných certifikátů); Vydávání kvalifikovaných certifikátů pro elektronické pečeti; Vydávání kvalifikovaných certifikátů pro autentizaci internetových stránek; Vydávání kvalifikovaných elektronických časových razítek.	09/2005 08/2017 08/2017 08/2017

Policie ČR

Hasiči ČR

Státní služba

Registr smluv

C T H H CENTRUM PROTI TERORISMU A HYBRIDNÍM HROZBÁM

GDPR

Vzhledem k tomu, že zákon č. 297/2016 Sb., o službách vytvářejících důvěru pro elektronické transakce, (tzv. Adaptační zákon) zavedl 2-leté přechodné období, během kterého může být ze strany veřejnoprávního podepisujícího použit při podepisování dokumentu, kterým právně jedná, místo kvalifikovaného elektronického podpisu uznávaný elektronický podpis (zaručený elektronický podpis založený na kvalifikovaném certifikátu pro elektronický podpis) a současně (bez přechodného období) může být při úkonu, kterým se právně jedná vůči veřejnoprávnímu podepisujícímu použit uznávaný elektronický podpis nebo kvalifikovaný elektronický podpis, je nutné, aby byla služba I.CA QVerify rozšířena oproti požadavkům eIDAS i o ověřování platnosti uznávaného elektronického podpisu.

Pozn: vzhledem k přechodnému období daného pro ČR zákonem č. 297/2016 Sb. budou ověřovány a rozlišovány jak kvalifikovaný podpis, tak i uznávaný podpis.

Je třeba nezaměňovat pojem „uznávaný“ elektronický podpis dle zákona č. 297/2016 se stejným pojmem dle zrušeného zákona č. 227/2000 Sb., o elektronickém podpisu („ZoEP“).

Dle ZoEP: uznávaným elektronickým podpisem se rozumí zaručený elektronický podpis založený na kvalifikovaném certifikátu vydaném akreditovaným poskytovatelem certifikačních služeb a obsahujícím údaje, které umožňují jednoznačnou identifikaci podepisující osoby (§11 odst. 3).

Dle zákona č. 297/2016 Sb.: uznávaným elektronickým podpisem se rozumí zaručený elektronický podpis založený na kvalifikovaném certifikátu pro elektronický podpis nebo kvalifikovaný elektronický podpis (§6 odst. 2).

Příčemž zaručeným elektronickým podpisem se rozumí elektronický podpis, který splňuje následující požadavky:

- 1. je jednoznačně spojen s podepisující osobou,*
- 2. umožňuje identifikaci podepisující osoby ve vztahu k datové zprávě,*
- 3. byl vytvořen a připojen k datové zprávě pomocí prostředků, které podepisující osoba může udržet pod svou výhradní kontrolou,*
- 4. je k datové zprávě, ke které se vztahuje, připojen takovým způsobem, že je možno zjistit jakoukoliv následnou změnu dat (§2 odst. b) ZoEP).*

V přechodném 2-letém období daném zákonem č. 297/2016 Sb. neověřuje služba I.CA QVerify platnost elektronických značek založených na (kvalifikovaných) systémových certifikátech. Důvodem je skutečnost, že elektronické značky nebyly definovány Směrnicí 1999/93, tudíž nejsou do eIDAS převzaty. Služba I.CA QVerify tak nemohla být auditována jako kvalifikovaná služba dle eIDAS.

V dalším textu je pro ověření platnosti kvalifikovaných a uznávaných elektronických podpisů a kvalifikovaných elektronických pečeti použita zkratka „ověření platnosti podpisu“.

Stručný popis (manažerské shrnutí):

Služba je koncipována jako komponenta pro ověření platnosti podpisu instalovaná v prostředí klienta a volaná obvykle spisovou službou. Služba ověření podpisu pracuje s dokumenty ve standardních a legislativně podporovaných formátech PAdES a CAdES B-B a B-T (CAdES v interní i externí verzi) a XAdES B-B a B-T¹. Výstupem je stav ověření (platný/neplatný podpis, nelze ověřit, důvod, proč nelze ověřit nebo proč je podpis neplatný), čas, ke kterému se ověřovalo, zdroj času (čas obdržení požadavku, časové razítko, parametr zadáný uživatelem, data, na základě kterých bylo ověření provedeno, legislativní typ podpisu, zda je certifikát na QESigCD). Ověření má charakter elektronicky opečetěné XML odpovědi v definované struktuře, vhodné pro automatizované zpracování. Současně jsou ukládána data pro následné generování PDF protokolu v případě požadavku klienta (generuje I.CA). Jeho účelem je potvrdit výsledek ověření elektronického podpisu i v lidsky čitelné formě v případě požadavku klienta např. před soudem.

¹ Prováděcí rozhodnutí Komise (EU) č. 2015/1506.

Podrobný popis:

Služba podporuje ověření dokumentu ve standardních a legislativně podporovaných formátech:

- PAdES B-B a B-T
- CAdES B-B a B-T (v interní i externí verzi)
- XAdES B-B a B-T.

Časový okamžik, ke kterému je možné platnost podpisu ověřit:

Služba umožní vybrat², k jakému času má ověřování proběhnout (v sestupném pořadí):

1. ověřovat k času uvedenému v časovém razítku (pokud je v dokumentu či podpisu přítomno)
2. ověřovat k okamžiku podpisu, rozhodnému okamžiku nebo jinému času zadanému klientem (parametr předávaný klientem)
3. ověřovat k času přijetí požadavku na ověření v systému I.CA (pokud z nějakého důvodu požadavek na ověření parametr času neobsahuje).

Služba ověření podpisu je poskytována jako rozdělená mezi klienta a server.

Kompletní ověření je prováděno na serveru v prostředí I.CA. Pomocí komponenty I.CA³ umístěné a volané z prostředí klienta dojde k výpočtu hashe z podepsaných dat a získání podpisové struktury. Tato data jsou zaslána na server, kde proběhne vlastní ověření. **Znamená to, že podepsaný dokument (tj. data v dokumentu = obsah dokumentu), jehož podpis se ověřuje, nikdy neopustí prostředí klienta.**

Základní postup ověření:

1. Volání komponenty (např. spisovou službou)
2. Autentizace uživatele ke službě (komerční/technologický (komerční serverový) certifikát I.CA)
3. Výpočet hashe z podepsaných dat, získání podpisové struktury
4. Zaslání dat k ověření ze strany klienta na server I.CA
5. Provedení vstupních kontrol
6. Provedení ověření jednotlivých podpisů (tj. dvojic podpisová struktura + hash)
7. Sestavení odpovědi s výsledkem ověření - XML elektronicky podepsaná datová struktura (zasílaná on-line)
8. Uložení dat pro následné generování PDF protokolu s výsledkem ověření v prostředí I.CA
9. Předání výsledku ověření v XML struktuře aplikaci klienta

² Lze ponechat jako parametrické či definovat jednu z možností.

³ Komponenta mimo parsování podpisu a zajištění potřebných dat pro ověření zajišťuje komunikaci s interním systémem I.CA; za její aktuálnost (právní i technickou) a integritu odpovídá I.CA. Komponenta neumožňuje komunikaci s jiným poskytovatelem než I.CA.

10. Zalogování procesu ověření
11. Záznam do STAT o využití služby
12. Konec zpracování.

Výstupem služby je:

Stav ověření:

- platný/neplatný podpis/nelze ověřit + důvod, proč nelze ověřit nebo proč byl podpis neplatný
- čas, ke kterému se ověřovalo
- zdroj času (časové razítko, parametr zadaný uživatelem, čas obdržení požadavku)
- data, na základě kterých bylo ověření provedeno (OCSP, CRL)
- legislativní typ podpisu (kvalifikovaný/uznávaný)
- zda byl kvalifikovaný certifikát (resp. privátní klíč) generován a uložen na QESigCD
- výsledek ověření certifikátu
- zda je časové razítko vydáno kvalifikovaným poskytovatelem
- hash ověřovaných dat a další informace.

Stav ověření má charakter:

1. Odpovědi v definované struktuře (xml data), vhodné pro automatizované zpracování. Odpověď je elektronicky podepsána a zasílána automaticky on-line.

Omezující podmínky:

- a) Ověřuje se platnost podpisu či podpisů v daném dokumentu. PDF protokol i XML data budou obsahovat tabulkovou strukturu vážící se k jednomu podpisu a struktur bude tolik, kolik bude v dokumentu podpisů (PDF/XML protokol je vždy jeden pro jeden dokument)⁴.
- b) Ověřovány jsou podpisy založené na certifikátech vydaných všemi důvěryhodnými poskytovateli zemí EU (EUTL, LoTL).
- c) Ověřovány budou i podpisy založené na již expirovaných certifikátech, a to i tehdy, pokud je v dokumentu již expirované razítko. To znamená, že ověření takového podpisu nebude odmítnuto, ale ověření proběhne s výsledkem, že podpis je neplatný a bude standardně vystaven protokol o ověření.
- d) Časová razítka jsou vydávána časovou autoritou I.CA.

Podporované platformy - klientská komponenta.

Klientská komponenta jde realizována v Javě 32b a 64b a .NET.

Bezpečnostní požadavky a jejich splnění:Důvěrnost:

- Ověřovaná data nejsou v systému ukládána
- Důvěrnost dat je řešena:
 - Při přenosu dat: prostřednictvím SSL protokolu.

⁴ Viz příklad v příloze.

- Při zpracování požadavku na ověření na serveru: s ověřovanými daty se pracuje pouze v paměti a nejsou v žádném kroku fyzicky uložena do souboru (ani dočasného) nebo databáze. Po procesu ověření jsou data z paměti vymazána.
- Celý proces ověření je logován.

Integrita:

- Ověřovaná data nejsou v systému ukládána. Integrita vstupních dat při přenosu je řešena na úrovni datové struktury webové služby (vstupem je hash ověřovaných dat a hash z podpisu) a jejich kontrolou na serveru.

Dostupnost:

- Služba je poskytována v režimu 24/7 s SLA 98% a kapacitou až 60 ověření za minutu.

Příklad xml protokolu:



protocol.xml

Příklad PDF protokolu:



www.ICA.cz

PROTOKOL Č. 23794699

O OVĚŘENÍ PLATNOSTI KVALIFIKOVANÉHO ELEKTRONICKÉHO PODPISU A PEČETĚ

Identifikace ověřovaného dokumentu: Smlouva-o-poskytovani-sluzeb-ICA final 06-11-17.pdf

PODPIS 1

Podpisové časové razítko	
Čas ověření	01.08.2018 11:14
Zdroj ověření	CRL č. 6119
Čas vydání časového razítka	08.01.2018 13:24:52
Předmět certifikátu časové autority	C=CZ, O=První certifikační autorita, a.s., CN=I.CA Time Stamping Authority TSS/TSU 4 02/2017, serialNumber=NTRCZ-26439395
Sériové číslo časového razítka	590050AA7A80
Výsledek ověření	Platný
Profil podpisu	
Legislativní typ podpisu	EN 319 142-1 PAdES-B-T
Hash podepsaných dat	Zaručený elektronický podpis založený na Kvalifikovaném certifikátu
Čas ověření	2556A8BE62184BB678FFF3483071250C191E5A1C7779EC1FDE52FB6C628BF1A1
Zdroj ověření	01.08.2018 11:14
Sériové číslo certifikátu	11250265
Vydavatel certifikátu	C=CZ, CN=I.CA Qualified 2 CA/RSA 02/2016, O=První certifikační autorita, a.s., serialNumber=NTRCZ-26439395
Platnost certifikátu od - do	25.05.2017 7:21:06 - 25.05.2018 7:21:06
CN certifikátu	Roman Kučera
Kvalifikovaný certifikát	Ano
Certifikát vydán na QESigCD	Ne
Výsledek ověření certifikátu	Platný
Výsledek ověření	Nelze určit

Identifikace ověřovaného dokumentu: Smlouva-o-poskytovani-sluzeb-ICA final 06-11-17.pdf

PODPIS 2

Podpisové časové razítko	
Čas ověření	01.08.2018 11:14
Zdroj ověření	CRL č. 1323
Čas vydání časového razítka	10.01.2018 08:07:28

První certifikační autorita, a. s. je zapsána v obchodním rejstříku, vedeném u Městského soudu v Praze, Den zápisu: 12. 3. 2001, Spisová značka: oddíl B., vložka 7136, IČ: 26 43 93 95 DIČ: CZ26439395

Stránka 1 z 2