

KUPNÍ SMLOUVA č. 86/18

FN Motol - Vybavení ambulantního traktu dětské polikliniky zdravotnickými prostředky“, část 2, Optická koherentní tomografie

Název: CMI s. r. o.

se sídlem Podvinný mlýn 2348/28, 190 00 Praha

zastoupená: [REDACTED]

IČO: 47 117 320

DIČ: CZ47117320

zapsán v obchodním rejstříku vedeném u Městského soudu v Praze, oddíl C, vložka 12464

zapsán v živnostenské rejstříku vedeném Úřadem městské části Praha 9

(dále jen „prodávající“)

a

Fakultní nemocnice v Motole,

státní příspěvková organizace

se sídlem V Úvalu 84, Praha 5, 150 06

zastoupená: [REDACTED]

IČO: 00064203

DIČ: CZ 00064203

(dále jen „kupující“)

(prodávající a kupující společně dále jen „smluvní strany“)

Preambule

Tato smlouva byla uzavřena v souladu se zákonem č. 134/2016 Sb., o zadávání veřejných zakázek, ve znění pozdějších předpisů a v souladu s ust. § 2079 a násl. zákona č. 89/2012 Sb., občanského zákoníku, ve znění pozdějších předpisů (dále jen „občanský zákoník“). Obě smluvní strany prohlašují, že mají právní osobnost, jsou svéprávné a po vzájemném projednání a shodě uzavírají tuto kupní smlouvu (dále jen „smlouva“):

I.

Předmět smlouvy

1. Předmětem koupě dle této smlouvy je dodávka **zdravotnických prostředků**.
2. Proávající se zavazuje, že jako součást dodávky dle této smlouvy:
 - a) odevzdá zboží kupujícímu, a to v rozsahu a dle specifikace uvedené v příloze č. 1 a 2 této smlouvy, včetně specifikace množství, jakosti, provedení, vlastností zboží apod. Zboží musí být nové, nepoužité, nepoškozené, plně funkční, v nejvyšší jakosti poskytované výrobcem zboží a prodávající odevzdá zboží spolu se všemi právy nutnými k jeho řádnému a nerušenému nakládání a užívání kupujícím („zboží“ nebo „přístroj“),
 - b) odevzdá kupujícímu součást příslušenství zboží,
 - c) odevzdá kupujícímu rovněž všechny doklady a dokumenty, které se k dodávanému zboží vztahují, resp. které jsou potřebné k převzetí a užívání zboží, zejména provozní manuály a návody k použití (vždy jedenkrát v české jazykové verzi v písemné i elektronické podobě), kopii **prohlášení o shodě v originálním jazyce**, a veškerou servisní a jinou dokumentaci ke zboží, včetně dalších dokumentů uvedených v příloze č. 1 této smlouvy („doklady“),
 - d) umožní kupujícímu nabýt vlastnické právo ke zboží,
 - e) instaluje zboží v místě a čase určeném kupujícím, včetně zkoušky („instalace“), a

- f) proškolí obsluhu aplikačními specialisty po dobu minimálně 5 dnů na místě instalace a minimálně po dobu 3 dnů po třech měsících provozu zboží, a to na vlastní náklady v místě a čase určeném kupujícím („zaškolení“),
(společně dále jen „dodávka“)
3. Prodávající se dále zavazuje dodat následující dokumenty týkající se dodávaných přístrojů:
v případě dodání sestavy zdravotnických prostředků prohlášení dodavatele o ověření vzájemné kompatibility všech sestavených zdravotnických prostředků, nebo jejich podsestav podle § 5 odst. 2 nařízení vlády č. 54/2015 Sb.;
5. Kupující se zavazuje zboží od prodávajícího převzít a zaplatit kupní cenu podle této smlouvy.

II. Doba plnění

Prodávající se zavazuje dodat celou dodávku nejpozději do 8 týdnů od účinnosti smlouvy.

III. Kupní cena a platební podmínky

1. Kupní cena byla sjednána smluvními stranami na základě cenové nabídky, kterou zpracoval v rámci veřejné zakázky prodávající, a to ve výši 1 995 490,- Kč bez DPH, tj. **2 414 543,-Kč s 21%DPH** (dále jen „kupní cena“).
2. Kupující se zavazuje zaplatit kupní cenu na základě daňového dokladu (faktury) vystaveného prodávajícím. Prodávající je oprávněn vystavit fakturu po podpisu dodacího listu dle čl. IV. odst. 5, 6 a 7 níže. Splatnost faktury činí 60 dnů ode dne jejího doručení kupujícímu.
3. Prodávající prohlašuje, že kupní cena je konečná a že zahrnuje veškeré náklady prodávajícího související s dodávkou dle této smlouvy, zejména zahrnuje náklady na dopravu, instalaci, zaškolení obsluhy zboží, licence.
4. Prodávající se zavazuje, že jím vystavené daňové a účetní doklady (dále a výše jen „faktury“) budou obsahovat veškeré náležitosti, které jsou stanoveny obecně závaznými předpisy, a dále evidenční číslo této smlouvy nebo jiný identifikátor dle dohody smluvních stran. Přílohou faktury bude dodací list dle čl. IV. odst. 6 a 7 níže.
5. Smluvní strany se dohodly, že kupující je oprávněn kontrolovat formální náležitosti, správnost a úplnost faktur a jejich příloh. V případě, že prodávajícím vystavená faktura (příloha faktury) bude obsahovat nesprávné či neúplné údaje, je kupující oprávněn takovou fakturu (přílohu) do data splatnosti vrátit prodávajícímu. Prodávající podle charakteru nedostatků fakturu opraví anebo vystaví novou fakturu. Po tuto dobu není kupující v prodlení s úhradou fakturované částky. U opravené nebo nové faktury běží nová doba splatnosti dle odst. 2 výše.

IV. Dodací podmínky

1. Dodávka bude dodána do **ambulantního traktu DFN v areálu Motol** v místě sídla kupujícího.
2. Prodávající je povinen dodat dodávku vcelku a vše najednou, částečné plnění je prodávající oprávněn dodat jen s písemným souhlasem kupujícího.
3. Prodávající se zavazuje splnit předmět této smlouvy sám, prostřednictvím třetí osoby jen na základě předchozího písemného souhlasu kupujícího.
4. Prodávající bude informovat kupujícího o přesném termínu dodání dodávky, a to nejméně 48 hodin před její realizací [redacted] ved. odboru zdravotnické techniky a investic. Kupující je oprávněn jednostranně změnit osoby a telefonní čísla uvedená v předchozí větě, a to písemným oznámením prodávajícímu, které je vůči němu účinné v okamžiku doručení takového oznámení.
5. Dodávka se považuje podle této smlouvy za splněnou, pokud prodávající:
 - zboží řádně a včas odevzdá kupujícímu, včetně příslušných dokladů,

- instaluje zboží,
 - proškolí obsluhu zboží, a
 - kupující současně zboží převezme a splnění dodávky v souladu s tímto odstavcem potvrdí podpisem na dodacím listu dle odst. 6 a 7 tohoto článku.
6. Po splnění dodávky dle odst. 5 výše vystaví prodávající dodací list /eventuálně jiný zápis o odevzdání a převzetí dodávky (dále a výše jen „**dodací list**“), který bude obsahovat alespoň následující náležitosti:
- a) označení dodacího listu a jeho číslo,
 - b) název a sídlo prodávajícího a kupujícího,
 - c) číslo této kupní smlouvy,
 - d) označení dodaného a nedodaného zboží (jeho stav, množství apod.),
 - e) datum odevzdání zboží, dokladů, instalace a zaškolení,
 - f) jiné náležitosti důležité pro odevzdání a převzetí dodávky.
7. Dodací list podepíše oprávněný zástupce obou smluvních stran. V případě pochybností má přednost podpis za stranu kupující.

V.

Práva z vadného plnění, záruka za zboží

1. Prodávající se zavazuje, že dodávku dodá bez jakýchkoliv (faktických a právních) vad. Pokud není písemně dohodnuto jinak, nemá kupující zájem na plnění dodávky, která by měla jakékoliv vady, a to včetně vad, na které prodávající kupujícího upozornil.
2. Prodávající odpovídá za vady dodávky, které má v době odevzdání a převzetí nebo které se objeví kdykoliv později. Práva kupujícího z vadného plnění se řídí zejména ust. § 2099 a násl. občanského zákoníku.
3. Prodávající přejímá záruku za jakost dodávky podle této smlouvy v následujícím rozsahu:
 - a) záruční doba činí 24 měsíců ode dne podpisu dodacího listu dle čl. IV. výše, tj. že po tuto dobu bude dodávka způsobilá k užívání a zachová si smluvené, resp. obvyklé vlastnosti,
 - b) bezplatný servis poskytnutý prodávajícím kupujícímu v záruční době na celou dodávku, bezplatný servis pokrývá náklady na náhradní díly, cestu, stravu a práci servisních techniků ze strany prodávajícího,
 - c) dodání náhradního bezvadného zboží stejných parametrů a kvalit do 30 dnů od nahlášení závady v případě neopravitelné vady zboží nebo v případě podstatného porušení smlouvy,
 - d) záruka neplatí, pokud je vada zaviněna výlučně kupujícím,
 - e) záruční servis bude prodávajícím prováděn v místě a čase určeném kupujícím,
 - f) prodávající se neprodleně spojí s příslušnou osobou na straně kupujícího, nejpozději však do 48 hodin po okamžiku nahlášení vady dodávky; nahlášení vady bude provedeno písemnou formou (podle dohody smluvních stran – dopisem, faxem, e-mailem, prostřednictvím formuláře prodávajícího zveřejněného na jeho webových stránkách) na adresu či telefonní číslo prodávajícího,
 - g) odstranění vady a zprovoznění přístroje nejpozději do 5 pracovních dnů od nahlášení závady
 - h) záruční doba ani lhůta pro uplatnění práv z vadného plnění neběží po dobu, po kterou kupující nemůže užívat dodávku pro vady,
4. Prodávající garantuje dodávku náhradních dílů minimálně po dobu 10 let od účinnosti této smlouvy.
Cena náhradních dílů po uplynutí záruční doby bude účtována dle ceníku náhradních dílů prodávajícího platného v den dodání zboží, pokud nebude ujednáno jinak v samostatné smlouvě.

VI.

Smluvní pokuta a úrok z prodlení

1. Smluvní strany se dohodly, že pokud bude kupující v prodlení s úhradou kupní ceny, je prodávající oprávněn požadovat po kupujícím úrok z prodlení maximálně ve výši stanovené nařízením vlády č. 351/2013 Sb., ve znění pozdějších předpisů.
2. V případě, že prodávající nedodrží v záruční době lhůtu pro odstranění vady a zprovoznění přístroje nejpozději do 5 pracovních dnů od nahlášení závady, uhradí kupujícímu smluvní pokutu ve výši 0,1% z pořizovací ceny přístroje za každý případ a každý započatý den prodlení. Tím není dotčeno právo kupujícího na náhradu újmy a náhradu nákladů vynaložených na uplatnění svého práva.
3. V případě, že bude prodávající v prodlení s plněním předmětu podle této smlouvy, je povinen zaplatit kupujícímu smluvní pokutu ve výši 4.000,- Kč za každý započatý den prodlení. Tím není dotčeno právo kupujícího na náhradu újmy a náhradu nákladů vynaložených na uplatnění svého práva.

VII.

Odstoupení od smlouvy

1. Od této smlouvy lze jednostranně odstoupit, stanoví-li tak obecně závazný právní předpis anebo pro podstatné porušení této smlouvy, přičemž za podstatné porušení této smlouvy se zejména považuje:
 - na straně kupujícího nezaplacení kupní ceny podle této smlouvy ve lhůtě delší 60ti dny po dni splatnosti příslušné faktury, ačkoliv byl na takové prodlení prodávajícím písemně upozorněn,
 - na straně prodávajícího, jestliže nedodá řádně a včas dodávku dle této smlouvy, pokud nezjednal nápravu, přestože byl kupujícím na neplnění této smlouvy písemně upozorněn,
2. Oznámení o odstoupení podle této smlouvy musí být v písemné podobě doručeno druhé smluvní straně. Účinky odstoupení od smlouvy nastávají okamžikem doručení písemného projevu vůle druhé smluvní straně.

VIII.

Ostatní ujednání

1. Kupující nabývá vlastnické právo ke zboží jeho převzetím, tj. dnem podpisu dodacího listu. To platí i v případě, že dodávka bude doručena prostřednictvím dopravce nebo poskytovatele poštovních služeb.
2. Nebezpečí škody na zboží přechází na kupujícího převzetím dodávky, tj. dnem podpisu dodací listu. To platí i v případě, že dodávka bude doručena prostřednictvím dopravce nebo poskytovatele poštovních služeb.
3. Proávající se zavazuje, že při dodávce, kterou svěří dopravci nebo poskytovateli poštovních služeb, zajistí pojištění takové dodávky na celou výši její hodnoty, pokud se smluvní strany v konkrétním případě nedohodnou jinak.
4. Proávající je povinen dodávku zabalit nebo opatřit pro přepravu způsobem, který je obvyklý a potřebným k uchování a ochraně zboží.
5. Proávající garantuje životnost dodaných přístrojů po dobu min. 8 let ode dne převzetí dodávky Kupujícím.
6. Proávající prohlašuje, že dodaný přístroj neporušuje žádná práva třetích osob k patentu nebo k jiné formě duševního vlastnictví. Proávající dále prohlašuje, že má veškerá nezbytná oprávnění k předmětům duševního vlastnictví, jakož i příp. licenční oprávnění.
7. Pokud je při plnění této smlouvy předáno, zpřístupněno či jinak Kupujícímu nabídnuto dílo chráněné právy k duševnímu vlastnictví (dále jen „duševní vlastnictví“), Proávající odpovídá za to, že Kupující bude oprávněn duševní vlastnictví užívat, a to bez časového a územního omezení a minimálně v rozsahu nezbytném pro řádné užívání předmětu této smlouvy k účelu, který je ve smlouvě stanoven a není-li účel stanoven, pak k účelu obvyklému (dále jen „účel převodu práv k duševnímu vlastnictví“).
8. Za tímto účelem Proávající:

- a) uděluje Kupujícímu k duševnímu vlastnictví časově a územně neomezenou licenci opravňující Kupujícího užívat duševní vlastnictví v nejširším možném rozsahu v jakém lze podle právních předpisů oprávnění k užití udělit. V pochybnostech bude pojem užití vykládán jako užití v rozsahu umožněném autorským zákonem¹. Licence se poskytuje za cenu v této smlouvě výslovně ujednanou, přičemž pro vyloučení pochybností se stanoví, že není-li sjednána cena licence v této smlouvě, pak se poskytuje licence bezúplatně.
 - b) v rozsahu, ve kterém není oprávněn poskytnout licenci podle bodu (a), zajisti Kupujícímu oprávnění k užití duševního vlastnictví (dále také jen „licenci“) v rozsahu a za podmínek v předchozím bodě uvedených².
9. Prodávající se zavazuje zachovávat mlčenlivost o veškerých skutečnostech týkajících se zejména zdravotní, obchodní, ekonomické či technické činnosti kupujícího, které se dozví v souvislosti se svojí činností na základě této smlouvy, včetně jednání před uzavřením této smlouvy, pokud tyto skutečnosti nejsou běžně veřejně dostupné. Prodávající si je vědom, že se jedná o důvěrné informace a zavazuje se, že výše uvedené skutečnosti neposkytne třetím osobám, ani jich nevyužije ve svůj prospěch nebo ve prospěch třetích osob. Za důvěrné informace a předmět mlčenlivosti dle této smlouvy se považují rovněž jakékoliv osobní údaje, podoba a soukromí pacientů, zaměstnanců či jiných pracovníků kupujícího, se kterými se prodávající v souvislosti se svou činností pro kupujícího dozví nebo dostane do kontaktu. V případě porušení povinnosti mlčenlivosti se prodávající zavazuje uhradit kupujícímu smluvní pokutu ve výši 20.000,- Kč za každý takový případ. Úhradou smluvní pokuty není dotčeno právo kupujícího na náhradu újmy či náhradu nákladů účelně vynaložených na uplatnění jeho práva dle tohoto odstavce.
 10. Prodávající souhlasí s uveřejněním smlouvy kupujícím za účelem splnění povinností uložených mu platnou a účinnou právní úpravou, a to zejména zákonem č. 340/2015 Sb., o registru smluv, ve znění pozdějších předpisů, a dále pokyny a rozhodnutí Ministerstva zdravotnictví České republiky.
 11. Smluvní strany souhlasí s uveřejněním této smlouvy v plném znění, všech jejích náležitostí vč. příloh, které jsou její nedílnou součástí, v registru smluv.
 12. Prodávající bere na vědomí, že kupující, jakožto státní příspěvková organizace, je povinna na dotaz třetí osoby poskytnout informace podle zákona č. 106/1999 Sb., o svobodném přístupu k informacím, ve znění pozdějších předpisů.
 13. Prodávající není oprávněn bez předchozího písemného souhlasu postoupit pohledávku za kupujícím vzniklou na základě této smlouvy ani postoupit tuto smlouvu.

IX.

Závěrečná ustanovení

1. Tuto smlouvu lze měnit nebo doplnit pouze dohodou smluvních stran, a to formou písemného číslovaného dodatku, pokud není výše v této smlouvě výslovně uvedeno jinak.
2. Tato smlouva se řídí právním řádem České republiky. Práva a povinnosti smluvních stran touto smlouvou výslovně neupravená, jakož i právní poměry z ní vznikající a vyplývající, se řídí příslušnými ustanoveními občanského zákoníku.
3. Případné spory se zavazují smluvní strany řešit smírnou cestou a v případě, že nedorazí k dohodě, budou spory řešeny věcně a místně příslušnými soudy České republiky.
4. Smluvní strany prohlašují, že si tuto smlouvu přečetly, a že souhlasí s jejím obsahem.
5. V případě, že některé ustanovení této smlouvy je nebo se stane neplatné, neúčinné, nevymahatelné, zůstávají ostatní ustanovení smlouvy platná, účinná, vymahatelná. Smluvní strany se zavazují nahradit takové neplatné, neúčinné, nevymahatelné ustanovení této smlouvy ustanovením jiným, platným, účinným, vymahatelným, které svým obsahem a smyslem odpovídá nejlépe obsahu a smyslu ustanovení původního.
6. Tato smlouva nabývá platnosti a účinnosti dnem jejího podpisu oběma smluvními stranami. Pokud smlouva podléhá povinnosti uveřejnění dle zákona č. 340/2015 Sb., o registru smluv, ve znění

¹ § 12 zákona č. 121/2000 Sb., o právu autorském, o právech souvisejících s právem autorským a o změně některých zákonů (autorský zákon), ve znění pozdějších předpisů

² Např. předáním „krabicového software“ s licencí pro konečného uživatele

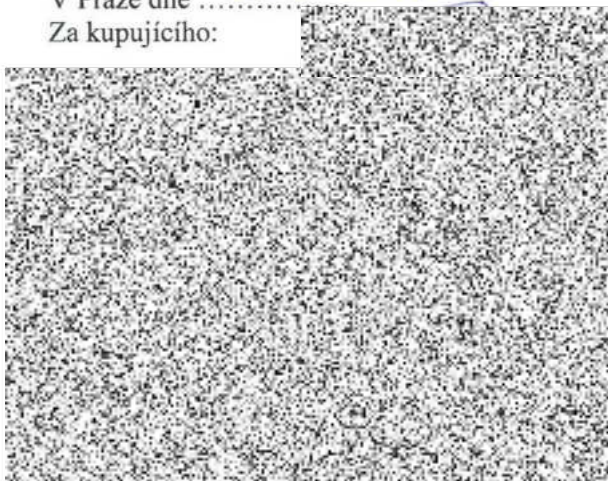
pozdějších předpisů, nabývá platnosti dnem podpisu oběma smluvními stranami a účinnosti dnem uveřejnění v registru smluv.

7. Tato smlouva je vyhotovena ve třech stejnopisech s platností originálu, přičemž kupující obdrží dvě vyhotovení a prodávající jedno vyhotovení.

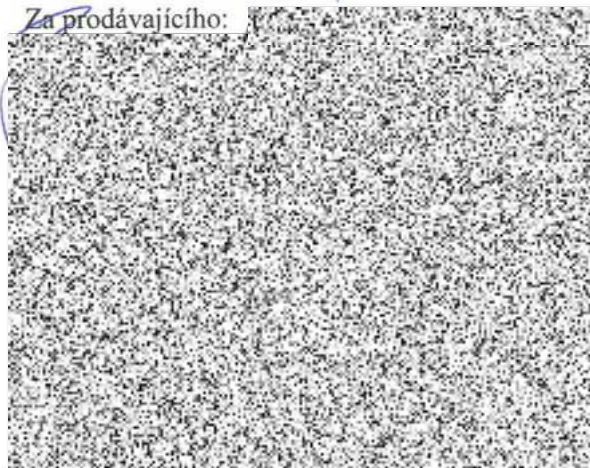
Přílohy:

1. Specifikace předmětu plnění - kontrolní tabulka
2. Cenová tabulka

V Praze dne 13. 2. 2019
Za kupujícího:



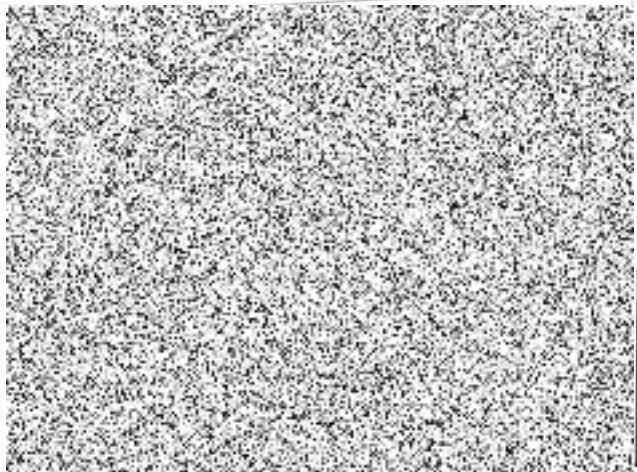
V Praze dne 5. 7. 2019
Za prodávajícího:



FN Motol - Vybavení ambulantního traktu dětské polikliniky

Část 2 - Optická koherentní tomografie

IČ	Název a technická specifikace	Spĺhuje Ano/NE	Nabízená hodnota parametru
191002	optická koherentní tomografie		
	Rychlost skenování 70 000 A-skenů/s+B2688-B2988-B3388-B3488-B3588-B3488-B27	ANO	Optovue AngioVue 70 000 A-skenů/s
	Hloubka skenu 3 mm	ANO	3 mm
	Optická rozlišovací schopnost axiální 5 µm	ANO	5 µm
	Optická rozlišovací schopnost transverzální 15 µm	ANO	15 µm
	Šířka skenu 9 mm	ANO	Šířka skenu 9 mm
	Délka skenu 12 mm	ANO	Délka skenu 12 mm
	Velikost Angio skenu "Macula: 3x3, 6x6, 8x8, Disc: 4.5x4.5, 6x6"	ANO	Velikost Angio skenu "Macula: 3x3, 6x6, 8x8, Disc: 4.5x4.5, 6x6"
	Širokoúhlé angio skeny 9x12 mm	ANO	Širokoúhlé angio skeny 9x12 mm
	Rozlišení Angio skenu 3x3 mm 304 B-skenů (2 opakování v každém místě) a 304 A-skenů na každý B-Sken. Provedení horizontálního i vertikálního skenu.	ANO	Rozlišení Angio skenu 3x3 mm 304 B-skenů (2 opakování v každém místě) a 304 A-skenů na každý B-Sken. Provedení horizontálního i vertikálního skenu.
	Rozlišení Angio skenu 6x6 mm 400 B-skenů (2 opakování v každém místě) a 400 A-skenů na každý B-Sken. Provedení horizontálního i vertikálního skenu.	ANO	Rozlišení Angio skenu 6x6 mm 400 B-skenů (2 opakování v každém místě) a 400 A-skenů na každý B-Sken. Provedení horizontálního i vertikálního skenu.
	Montáž Angioskenu makuly a optického disku do jednoho skenu 12x6 mm	ANO	Montáž Angioskenu makuly a optického disku do jednoho skenu 12x6 mm
	Doba skenování Angio skenu do 3 sekund	ANO	do 3 sekund
	Doba zpracování/zobrazení Angio skenu do 5 sekund	ANO	do 5 sekund
	Aktivní trasování (sledování) oka v reálném čase aktivním eyetrackingem- Dual Track - live IR tracking 30 f/s + MCT	ANO	Aktivní trasování (sledování) oka v reálném čase aktivním eyetrackingem- Dual Track - live IR tracking 30 f/s + MCT
	Vnitřní fixace oka pacienta s možností paměťového uložení nepoužívaných pozic	ANO	Vnitřní fixace oka pacienta s možností paměťového uložení nepoužívaných pozic
	Vnější fixace hlavy pacienta	ANO	Vnější fixace hlavy pacienta
	Dioptrická korekce -15D to +12D	ANO	-15D to +12D
	Světelný zdroj – superluminiscenční dioda	ANO	superluminiscenční dioda
	Technologie redukce šumu	ANO	Technologie redukce šumu
	Automatické ladění a kalibrace	ANO	Automatické ladění a kalibrace
	Modul pro vyšetřování předního segmentu oka (včetně TCP, ETM)	ANO	Modul pro vyšetřování předního segmentu oka (včetně TCP, ETM)
	Modul pro mapování epitelu rohovky (ETM)	ANO	Modul pro mapování epitelu rohovky (ETM)
	Modul pro měření celkové optické mohutnosti rohovky (Total Cornea Power) ANO (TCP)	ANO	Modul pro měření celkové optické mohutnosti rohovky (Total Cornea Power) ANO (TCP)
	Modul pro detekci a sledování pacientů s glaukomem	ANO	Modul pro detekci a sledování pacientů s glaukomem
	Modul pro pacienty s onemocněním zrakového nervu	ANO	Modul pro pacienty s onemocněním zrakového nervu
	Rozšiřitelnost o modul pro neinvazivní angiografické snímání (bez použití kontrastní látky)	ANO	Rozšiřitelnost o modul pro neinvazivní angiografické snímání (bez použití kontrastní látky)
	Měření vrstev zrakového nervu (RNFL)	ANO	Měření vrstev zrakového nervu (RNFL)
	Objemové skeny	ANO	Objemové skeny
	Automatická nebo uživatelem definovaná analýza progresu v libovolné lokaci sítnice	ANO	Automatická nebo uživatelem definovaná analýza progresu v libovolné lokaci sítnice
	Automatická segmentace vrstev sítnice	ANO	Automatická segmentace vrstev sítnice
	Úplná SW analýza makulární, papilární, peripapilární a periferní oblasti	ANO	Úplná SW analýza makulární, papilární, peripapilární a periferní oblasti
	Analýza symetrie pravého, levého oka	ANO	Analýza symetrie pravého, levého oka
	Analytický modul pro mapování a přesné měření v mm čtverečních plochy s cévním průtokem, plochy bez průtoku krve a hustotu krevního řečiště v jednotlivých sektorech.	ANO	Analytický modul pro mapování a přesné měření v mm čtverečních plochy s cévním průtokem, plochy bez průtoku krve a hustotu krevního řečiště v jednotlivých sektorech.
	Normativní databáze schválená FDA	ANO	Nyní nové také u Angio skenu jako první na světě FDA ověřené opakovatelnosti
	Akceptace mezinárodními výzkumnými centry pro provádění studií	ANO	Akceptace mezinárodními výzkumnými centry pro provádění studií
	Stolek s motorizovaným pohybem, na kterém bude vše umístěno	ANO	Stolek s motorizovaným pohybem, na kterém bude vše umístěno
	Vyhodnocovací PC včetně monitoru	ANO	Vyhodnocovací PC včetně monitoru
	Přepěťová ochrana	ANO	Přepěťová ochrana
	DICOM/PACS kompatibilita (DICOM module to interface with a PACS. Module is compliant set by the DICOM standards.)	ANO	DICOM/PACS kompatibilita (DICOM module to interface with a PACS. Module is compliant set by the DICOM standards.)
	přímý převod stávající patientské databáze včetně skenů z OCT Optovue RTVue 100 do nového OCT, OCTA.	ANO	přímý převod stávající patientské databáze včetně skenů z OCT Optovue RTVue 100 do nového OCT, OCTA.
	ETM - Epithelial Thickness Mapping (9mm)	ANO	ETM - Epithelial Thickness Mapping (9mm)
	metoda zdvojeného trackingu pro zlepšení kvality obrazu při zkrácené době skenování.	ANO	metoda zdvojeného trackingu pro zlepšení kvality obrazu při zkrácené době skenování.
	IR tracking dovolí mrkání a větší pohyby oka při skenování	ANO	IR tracking dovolí mrkání a větší pohyby oka při skenování
	Motion Correction Technology (MCT) koriguje ex post mikro sakadické pohyby.	ANO	Motion Correction Technology (MCT) koriguje ex post mikro sakadické pohyby.
	Dvoustupňový přístup ke korekci pohybů pro dosažení bezprecedentního výkonu překonávajícího stávající systémy	ANO	Dvoustupňový přístup ke korekci pohybů pro dosažení bezprecedentního výkonu překonávajícího stávající systémy
	DualTrac oproti ostatním systémům:	ANO	DualTrac oproti ostatním systémům
	Rychlejší – 30fps vs 15-24fps (rychlejší detekce sakád).	ANO	Rychlejší – 30fps vs 15-24fps (rychlejší detekce sakád).
	Hodnověrný – vysoká spolehlivost díky kombinaci dvou přístupů.	ANO	Hodnověrný – vysoká spolehlivost díky kombinaci dvou přístupů.
	Přesný – korekce ve vysokém rozlišení (Voxel level).	ANO	Přesný – korekce ve vysokém rozlišení (Voxel level).
	Jemnější rozlišení – MCT je 3D - koriguje v osách XYZ a vychází z OCT velikosti pixelu (~10µ), standardní tracking je 2D – pouze osy XY a vychází z velikosti pixelu obrazu sítnice (~50-60µ).	ANO	Jemnější rozlišení – MCT je 3D - koriguje v osách XYZ a vychází z OCT velikosti pixelu (~10µ), standardní tracking je 2D – pouze osy XY a vychází z velikosti pixelu obrazu sítnice (~50-60µ).
	Komfort pro pacienta – dovolí pomalejší posuny, které jsou později korigovány pomocí MCT	ANO	Komfort pro pacienta – dovolí pomalejší posuny, které jsou později korigovány pomocí MCT
	3D Projection Artifact Removal Tool	ANO	3D Projection Artifact Removal Tool
	Odstraňuje projekční artefakty ze superficiálních cév. Umožňuje vylepšenou vizualizaci neovaskularizací v Split-spectrum Amplitude-decorrelation Angiography - paralelní generování vícečetných OCTA skenů.	ANO	Odstraňuje projekční artefakty ze superficiálních cév. Umožňuje vylepšenou vizualizaci neovaskularizací v Split-spectrum Amplitude-decorrelation Angiography - paralelní generování vícečetných OCTA skenů.
	Analytický nástroj pro kvantifikaci a měření angiografických skenů.	ANO	Analytický nástroj pro kvantifikaci a měření angiografických skenů.
	Měření oblasti s průtokem krve (Flow Area)	ANO	Měření oblasti s průtokem krve (Flow Area)
	Měření non-perfúzních oblastí (Non-Flow Area)	ANO	Měření non-perfúzních oblastí (Non-Flow Area)
	Měření a mapa hustoty cév (Vessel Density)	ANO	Měření a mapa hustoty cév (Vessel Density)



Účastník (název, IČO, sídlo): CMI s. r. o., 47117320,
Podvinný mlýn 2348/28, 1900 Praha 9

FN Motol - Vybavení ambulantního traktu dětské polikliniky zdravotnickými prostředky**ČÁST 2 - Optická koherentní tomografie**

IČ	Název	Obchodní značka	MJ	Mn.	Cena bez DPH / ks	Cena bez DPH / kusy	DPH	Cena vč. DPH / ks	Cena vč. DPH / kusy
191002	optická koherentní tomografie	Optovue Angiovue	ks	1	1 995 490 Kč	1 995 490 Kč	21%	2 414 543 Kč	2 414 543 Kč

Účastník vyplní žlutě podbarvená pole

Cena část 1

bez DPH	vč. DPH
1 995 490 Kč	2 414 543 Kč

