



Tramvajová trať Modřany - Libuš

SMLOUVA O DÍLO

uzavřená v souladu s ustanovením § 2586 a násl. zákona č. 89/2012 Sb., občanský zákoník,
v platném znění (dále jen smlouva).

č. smlouvy objednatele: 000008 00 16

č. smlouvy zhotovitele: 6805/MP

Smluvní strany

Dopravní podnik hl. m. Prahy, akciová společnost

se sídlem: Sokolovská 217/42, Praha 9, PSČ 190 22
zastoupený: Ing. Jaroslavem Ďurišem, předsedou představenstva
Bc. Magdalenou Češkovou, místopředsedkyní představenstva
IČO: 00005886
DIČ: CZ00005886, plátce DPH
bankovní spojení: Česká spořitelna a.s., Rytířská 29, Praha 1
číslo účtu: 1930731349/0800
OR: MS Praha, oddíl. B, vložka 847

dále jen jako „**Objednatel**“ na straně jedné

a

METROPROJEKT Praha a.s.

se sídlem: I.P. Pavlova 2/1786, Praha 2, PSČ 120 00
zastoupený: Ing. Davidem Krásou, místopředsedou představenstva
Ing. Vladimírem Seidlem, členem představenstva
IČO: 45271895
DIČ: CZ45271895, plátce DPH
bankovní spojení: Komerční Banka, a.s., Praha 1, Václavské nám. 42
číslo účtu: 9302-021/0100
OR: MS Praha, oddíl B, vložka 1418

dále jen jako „**Zhotovitel**“ na straně druhé

Tato **Smlouva** je uzavírána na základě výsledku poptávkového řízení č.j. 400120/3643/15 na akci:

« **Zpracování projektové dokumentace, získání pravomocného územního rozhodnutí, získání pravomocného stavebního povolení a výkon autorského dozoru pro akci**

Tramvajová trať Modřany - Libuš»



1. Předmět díla

- 1.1 Předmětem této smlouvy je závazek Zhotovitele provést pro objednatele dílo spočívající ve vyhotovení dokumentace ve stupních pro územní řízení, pro stavební řízení a dokumentace pro provedení stavby v souladu s vyhláškou č. 230/2012 Sb zpracované v souladu s vyhláškou o dokumentaci staveb a současně v souladu se ZVZ, a to zejména § 44 a § 45 a dle vyhlášky č. 230/2012 Sb., kterou se stanoví podrobnosti vymezení předmětu veřejné zakázky na stavební práce a rozsah soupisu stavebních prací, dodávek a služeb s výkazem výměr (tato dokumentace bude použita jako jeden z podkladů pro výběr zhotovitele stavby) dle UNIKA 2015 –viz tab. 3.3.2 pol. 1, 0, 2.1, 2.2, 4.3, 4.4, 5, 8.3 a 10.2 se všemi obsahovými náležitostmi v souladu s platným zákonem o veřejných zakázkách a současně pro úspěšné projednání s dotčenými orgány státní správy. Součástí prací je zajištění komplexních vstupních projektových podkladů, včetně zajištění potřebných průzkumů a veškerých podkladů nezbytných pro splnění předmětu díla, zpracování komplexních projektových dokumentací stavební a technologické části. Projektové dokumentace (dále jen „PD“) budou vyhotoveny se všemi obsahovými náležitostmi pro úspěšné projednání s dotčenými orgány státní správy a následné získání územního rozhodnutí a stavebního povolení, včetně nabytí právní moci jménem objednatele. Činnosti budou vykonávány v rozsahu Sazebníku UNIKA 2015 se zahrnutím veškerých ostatních činností, jako je:
- a) zajištění přípravných činností potřebných k realizaci akce a dokumentace pro územní řízení a dokumentace pro stavební řízení, případně dokumentace pro jiný druh schvalovacího řízení; zajištění dokumentace pro provedení stavby v souladu s vyhláškou č. 230/2012 Sb.;
 - b) získání územního rozhodnutí a stavebního povolení včetně nabytí právní moci
 - c) zajištění podkladů pro majetkoprávní zajištění Akce;
 - d) koordinace zpracování a případného dopracování projekčních činností potřebných k realizaci Akce, zejména doplnění podmínek stavebního povolení do DVZ/DPS;
 - e) potřebné koordinace s případnými jinými stavbami a subjekty;
- 1.2 **Rozsah požadovaných prací:**
- zpracování PD pro územní řízení v souladu s obecně závaznými předpisy, platnými technickými normami a vnitropodnikovými normami objednatele vč. zajištění potřebných průzkumů a veškerých podkladů pro splnění;
 - předání PD pro územní řízení k připomínkovému řízení objednateli;
 - vyhodnocení připomínek objednatele a jejich zpracování do PD;
 - projednání výsledné dokumentace s DOSS a získání pravomocného územního rozhodnutí
 - zpracování PD pro stavební řízení v souladu s obecně závaznými předpisy, platnými technickými normami a vnitropodnikovými normami objednatele vč. zajištění potřebných průzkumů a veškerých podkladů pro splnění;
 - předání PD pro stavební řízení k připomínkovému řízení objednateli;
 - vyhodnocení připomínek objednatele a jejich zpracování do PD;
 - projednání výsledné dokumentace s DOSS a získání pravomocného stavebního povolení
 - zpracování dokumentace pro provádění stavby v podrobnosti dle vyhlášky č. 230/2012 Sb., kterou se stanoví podrobnosti vymezení předmětu veřejné zakázky na stavební práce a rozsah soupisu stavebních prací, dodávek a služeb s výkazem výměr (§ 4 a 5) a současně v členění podle vyhlášky č. 146/2008 Sb.,

o rozsahu a obsahu projektové dokumentace dopravních staveb a v souladu s vyhláškou č. 177/1995 Sb., kterou se vydává stavební a technický řád drah a dalšími platnými technickými normami, vnitropodnikovými normami Objednatele a dalšími relevantními předpisy. Tato dokumentace bude použita pro výběr zhotovitele stavby;

- vypracování oceněného i neoceněného výkazu výměr ve formátu EXCEL + PDF, dále v programu ASPE ve standardu XC4 včetně výpočtu množství a jeho aktualizace dle vývoje projektu;
- výkon autorského dozoru při realizaci stavby.

— **doprovodné práce:**

- a) zpracování hlukové studie (pro hluk ze stavební činnosti),
- b) Podklady pro DIR (návrh dopravních opatření po etapách, návrh a projednání náhradních tras a provozu pohotovostních vozidel v prostoru stavby, zásobování, informační systém. Vytipování úprav programů SSZ, vyhotovení projektu stavební přípravy pro budoucí možnost instalace zastávkového informačního systému)
- c) Případné úpravy programů stávajících SSZ – dopravní výpočty
- d) projekt organizace stavby (plochy skládek, návrhy přístupových a odvozových tras vč. návozu a odvozu materiálu, řešení postupu výstavby, řešení ploch zařízení staveniště včetně bodů připojení na vodu, kanalizaci a elektro),
- e) majetkoprávní elaborát (vč. zákresu do snímku pozemkové mapy, seznamu parcel vč. příslušných údajů a tabulky s čísly pozemků pro jednotlivé stavební objekty s uvedením katastru),
- f) zpracování geodetické dokumentace,
- g) zpracování podkladů pro projednání stavby v ochranných pásmech,
- h) zpracování podkladů pro žádost a souhlas s odchýlnými řešeními,
- i) zákresy správců o průběhu stávajících inženýrských sítí(kopie) – 2ks,
- j) případně další vyvolané dokumenty a činnosti pro zajištění úspěšného vydání stavebního povolení vč. nabytí právní moci v požadovaném termínu

1.3 Dokumentace bude zpracována ve dvou etapách : 1. etapa Modřany – traťové ukončení před budoucí stanicí metra Libuš, 2. etapa Definitivní smyčka u stanice metra Libuš. 2. etapa dokumentace bude zpracována až na písemný pokyn objednatel.

Podrobné členění rozsahu a obsahu projektové dokumentace a autorského dozoru dle vyhlášky č. 499/2006 Sb. ve znění novely č.62/2013 Sb. o dokumentaci staveb, resp. UNIKA 2015:

1.3.1 Zpracování a kladné projednání EIA v rozsahu nezbytném pro provedení předmětu díla

1.3.1 Dokumentace pro územní řízení

1.3.1.1 Zabezpečení vstupních podkladů a zajištění průzkumů nezbytných pro provedení předmětu díla

1.3.1.2 Zpracování dokumentace pro územní rozhodnutí (dále jen DUR)

- A. Úvodní údaje, identifikace
- B. Průvodní zpráva
- C. Situace stavby
- D. Souhrnná technická zpráva
- E. Výkresová dokumentace

F. Dokladová část (vstupní podklady pro projektování)

1.3.2 Dokumentace pro stavební povolení

1.3.2.1 Doplnění a aktualizace průzkumů

1.3.2.2 Zpracování dokumentace pro stavební povolení (dále jen DSP)

- A. Průvodní zpráva
- B. Souhrnná technická zpráva
- C. Situace stavby
- D. Dokladová část (výstupní podklady pro projektování, vč. vyjadřovaček)
- E. Zásady organizace stavby
- F. Celkové náklady stavby
- G. Dokumentace stavebních objektů a provozních souborů
- H. Geodetická dokumentace

1.3.3 Dokumentace pro provedení stavby za účelem výběru zhotovitele

1.3.3.1 Zpracování dokumentace pro provádění stavby – detailní položky dle UNIKA 2015 (dále jen DPS)

- A. Průvodní zpráva
- B. Souhrnná technická zpráva
- C. Situace stavby
- D. Dokladová část (výstupní podklady pro projektování, vč. vyjadřovaček)
- E. Zásady organizace stavby
- F. Technologická část – provozní soubory
- G. Stavební část – stavební objekty
- H. Celkové náklady stavby
- I. Geodetická dokumentace

1.3.4 Výkon autorského dozoru

1.3.4.1 Autorský dozor (dále jen AD) bude vykonáván v rozsahu Sazebníku UNIKA v platném znění po dobu realizace stavby, až do doby vydání kolaudačního souhlasu.

1.3.4.2 Zhotovitel bude provádět AD zpravidla při kontrolním dnu stavby. Na základě výzvy Objednatele se Zhotovitel zúčastní jednání na stavbě a provede výkon AD i v jiných případech hodných zřetele.

1.3.4.3 Zjistí-li Zhotovitel při výkonu AD nedodržení PD, uvědomí Objednatele, bez zbytečného odkladu o této skutečnosti, zpravidla zápisem do stavebního deníku nebo jiným předem odsouhlaseným způsobem. Dodavatele stavby uvědomí v případě nebezpečí z prodlení. V odůvodněných případech uvede stručnou charakteristiku porušení PD a tomu odpovídající důsledky,

1.3.4.4 Objednatel zajistí pro Zhotovitele nezbytné podmínky pro výkon sjednaného AD. V tomto smyslu zejména oznámí Zhotovitele jako osobu vykonávající AD dodavateli stavby a na výzvu Zhotovitele mu předá potřebné podklady týkající se realizace stavby,

1.3.4.5 Za výkon AD nejsou považovány případy, kdy Zhotovitel odstraňuje v rámci reklamačního řízení prokazatelné vady PD. V takovém případě provede Zhotovitel potřebné projekční práce z titulu odpovědnosti za vady projekčního řešení.

Rozsah stavby je dán technickým zadáním Objednatele (Studie 2011).

2. Termíny a místo plnění, předání a převzetí

2. Zahájení plnění zhotovitelem započne na písemný pokyn objednatele.

2.1 Termín plnění:

2.1.1 Požadovaný termín předání PD s podrobnostmi dokumentace **pro územní řízení pro 1. etapu (viz bod 1.3)** – do 6 měsíců od písemného pokynu objednatele.

2.1.2 Požadovaný termín předání PD s podrobnostmi dokumentace **pro stavební řízení pro 1. etapu** – do 4 měsíců od nabytí právní moci územního rozhodnutí či pokynu objednatele.

2.1.3 Požadovaný termín pro zapracování připomínek DOSS do čistopisů PD výše popsanych PD – do 4 týdnů od předání výsledků projednání s DOSS a dalšími účastníky řízení.

2.1.4 Požadovaný termín projednání – **do 2,5 měsíce po dokončení plnění výše popsanych projektových dokumentací**

2.1.5 Požadovaný termín předání PD **pro provedení stavby** pro 1. Etapu (po vydání stanovisek dotčených orgánů státní správy a jejich zapracování) – do 3 měsíců od vydání stavebního povolení s nabytím právní moci či pokynu objednatele.

Jednotlivé stupně dokumentace pro 2. etapu (viz bod 1.3) budou zpracovány na písemný pokyn objednatele a platí pro ně identické lhůty jako pro 1. etapu.

2.1.6 Termín výkonu AD – po dobu realizace stavby – předpoklad 14 měsíců

2.2 Objednatel poskytne na vyžádání Zhotoviteli všechny jemu dostupné informace a předá mu dostupné podklady a materiály nutné či vhodné k provedení předmětu díla podle této smlouvy. Informace a podklady budou poskytovány a předávány ústně, telefonicky, faxem, elektronickou poštou (E-mailem) nebo písemně s tím, že na požádání bude předána písemná forma. Ústní a telefonické informace budou vždy dodatečně potvrzeny písemnou formou.

Veškeré předané podklady se Zhotovitel zavazuje posoudit na základě profesní zkušenosti. Zhotovitel je povinen upozornit Objednatele na případnou nevhodnou povahu předaných podkladů.

2.3 Místem plnění předmětu smlouvy je sídlo Objednatele. Místem plnění pro výkon AD je rozsah stavby.

2.4 Dílo, resp. jeho jednotlivé části, budou předány Zhotovitelem osobně v sídle Objednatele, který Zhotoviteli převzetí potvrdí na předávacím protokolu.

2.5 Pokud předmět plnění nelze zásahem vyšší moci splnit, nebo z těchto důvodů nebude Zhotovitel schopen dodržet termín plnění, nebude Zhotovitel v prodlení s plněním. Rovněž pokud se nepodaří zajistit vlastnická nebo jiná práva k pozemkům trvalým souhlasem současných vlastníků z důvodů, které neleží na straně Zhotovitele, nebude nesplnění termínu považováno za jeho nedodržení nebo za nenaplnění předmětu díla ze strany Zhotovitele.

Nastanou-li výše uvedené okolnosti, které budou relevantně prokázány, prodlužuje se doba plnění o dobu, po kterou budou tyto okolnosti působit. Tato doba bude vzájemně odsouhlasena smluvními stranami dodatkem k této smlouvě.

- 2.6 Závazek provést dílo je splněn předáním předmětu díla Objednateli a jeho převzetím Objednatelem. Případné vady díla Objednatel oznámí písemně Zhotoviteli bez zbytečného odkladu po převzetí předmětu díla. Oznámenou vadu díla je Zhotovitel povinen odstranit neprodleně nejpozději však v přiměřené lhůtě sjednané s Objednatelem. Nebude-li sjednána přiměřená lhůta k odstranění vady, platí, že Zhotovitel je povinen odstranit vadu díla do 5 kalendářních dnů v případě vady znemožňující provedení stavby a do 10 kalendářních dnů v případě vady neznemožňující provedení stavby ode dne jejího oznámení Objednatelem.

3. Cena za dílo:

Cena je stanovena dohodou ve smyslu zákona č. 526/1990 Sb. ve znění pozdějších předpisů takto:

- 3.1 Cena celkem **9 670 000,- Kč**

(slovy: devět milionů šest set sedmdesát tisíc korun českých bez DPH)

Z toho:

- 3.2 Cena za projektové a další práce 9 280 000,- Kč

- 3.3 Cena za výkon AD 390 000,- Kč

- 3.4 Podrobný položkový rozpis ceny je dán Přílohou č. 1 této smlouvy.

- 3.5 Sjednaná cena je nejvýše přípustná a zahrnuje veškerá plnění, která je Zhotovitel povinen v rámci této smlouvy poskytnout Objednateli při provádění předmětu díla. Dále pak obsahuje náklady Zhotovitele spojené s provedením díla ve lhůtě stanovené touto smlouvou. Její úprava je možná pouze v případě, že se rozsah či druh prací oproti zadání Objednatele změní vlivem jeho dodatečných požadavků.

- 3.6 Ke sjednané ceně bude při fakturaci připočtena DPH podle platných předpisů ke dni uskutečnění zdanitelného plnění (dále jen "DUZP").

4. Počet vyhotovení:

- 4.1 V ceně díla jsou obsaženy náklady na počet vyhotovení v listinné formě uvedené v Příloze č. 1 této smlouvy. Dokumentace pro územní řízení a pro stavební řízení bude v listinné podobě vydána k projednání v 15 vyhotoveních, v digitální podobě v 10 vyhotoveních. Dokumentace pro výběr zhotovitele bude vydána v listinné podobě v 15 vyhotoveních, v digitální podobě v 15+2 vyhotoveních (viz popis níže). Dokumentace v digitální podobě, včetně dokladové části, na digitálních nosičích CD bude obsahovat soubory ve formátu PDF a zdrojové soubory. Dokumentace pro výběr zhotovitele bude obsahovat 15x slepý a 2x oceněný výkaz výměr ve formátu EXCEL, ASPE a PDF.
- 4.2 Objednatelem požadované vícetisky nad počet vyhotovení uvedený v příloze budou oceněny a fakturovány Zhotovitelem zvlášť mimo cenu PD (výpočtem dle přiloženého ceníku reprografických prací – Příloha č. 2).
- 4.3 Výsledky obstarání projektových podkladů dle bodu 3. budou zapracovány do PD.

5. Platební podmínky

- 5.1 Zhotoviteli vzniká právo fakturace smluvní ceny současně s předáním díla nebo jeho části dle smlouvy Objednateli. Zhotovitel se zavazuje, že dokončené dílo nebo jeho část bude fakturovat nejpozději do 15 kalendářních dnů ode dne DUZP. Za DUZP se považuje den předání a převzetí díla (případně jeho části) uvedený v předávacím protokolu potvrzeném zástupci obou smluvních stran. Předávací protokol bude přílohou faktury. Dílo bude předáno v sídle Objednatele, viz bod 2.3 a 2.4 této smlouvy, zástupci Objednatele pro věci technické dle bodu 9.2, nebo jím pověřenému zástupci.

Dílo bude Objednateli předáváno v termínech dle čl. 2 a a fakturováno na základě čl.5.

Za den dokončení díla je považováno předání a vyfakturování poslední části díla, nebude-li případně písemným dodatkem, uzavřeným mezi výše uvedenými stranami stanoveno jinak.

- 5.2 Sjednaná cena nebo její část bude hrazena na základě faktury (daňového dokladu-dále jen faktura) vystavené Zhotovitelem.
- 5.3 Faktura bude vystavena dle zákona č. 235/2004 Sb., o dani z přidané hodnoty, ve znění pozdějších předpisů a zákona č. 563/1991 Sb., o účetnictví ve znění pozdějších předpisů a bude Zhotovitelem odeslána ve dvojím vyhotovení na adresu Objednatele uvedenou v záhlaví této smlouvy.

Nad rámec zákonem stanovených náležitostí bude faktura obsahovat zejména tyto údaje:

- název a číslo stavby
- údaje o zápisu v obchodním rejstříku vč. spisové značky
- číslo smlouvy
- den odeslání a splatnost faktury
- označení peněžního ústavu a číslo účtu, na který se má platit
- fakturovanou sumu
- číslo objednávky
- razítko a podpis oprávněné osoby
- IČ Objednatele a Zhotovitele
- předávací protokol
- soupis provedených prací
- vyčíslení zádržného

- 5.4 V případě, že zasláná faktura nebude mít náležitosti daňového dokladu nebo na ní nebudou uvedeny údaje specifikované v čl. 5. této smlouvy, nebo bude neúplná a nesprávná, je ji (nebo její kopii) Objednatel oprávněn vrátit ve lhůtě splatnosti Zhotoviteli k opravě či doplnění. V takovém případě se Objednatel nedostává do prodlení a platí, že nová lhůta splatnosti faktury běží až od okamžiku doručení opravené faktury Objednateli.
- 5.5 Faktura je splatná do 30 dnů po jejím prokazatelném doručení do dispozice Objednatele.
- 5.6 Smluvní cenu uhradí Objednatel bezhotovostním převodem na účet Zhotovitele uvedený na faktuře.
- 5.7 Po dobu prodlení Objednatele se zaplacením dílčí faktury není Zhotovitel v prodlení se splněním povinností předat část díla, která termínově navazuje na část, s jejíž úhradou je Objednatel v prodlení, v ujednaném termínu.

- 5.8 Dojde-li na základě požadavku Objednatele k zastavení provádění díla před jeho dokončením nebo k odstoupení Objednatele od této smlouvy z důvodů, které neleží na straně Zhotovitele, je Objednatel povinen zaplatit Zhotoviteli za rozpracované dílo podíl z celkové dohodnuté ceny podle rozsahu rozpracovanosti.
- Objednatel není povinen uhradit Zhotoviteli část ceny dle tohoto bodu, pokud by ke skončení smlouvy došlo z důvodů dle § 2913, odst. (2) občanského zákoníku.
- Smluvní strany si jsou vědomy skutečnosti, že veškeré činnosti budou probíhat v jednotlivých na sebe navazujících fázích tak, aby byla zajištěna kontinuita realizace předmětu díla, a to vždy v souladu s pokyny Objednatele. Ten je oprávněn dávat mimo jiné pokyny týkající se přerušení či zastavení činností v rámci provádění díla. Strany souhlasí s tím, že dojde-li k přerušení (zastavení) prací v rámci provádění díla na základě pokynu Objednatele či z jiných objektivních důvodů, nevzniká v takovém případě nárok na smluvní odměnu za navazující činnosti, které nebyly realizovány, resp. celková smluvní odměna bude poměrně snížena, a to v souladu s kalkulací smluvní odměny uvedenou v Příloze č. 1 této smlouvy. Obdobně budou smluvní strany postupovat v případě, že se v důsledku realizace jednotlivých činností Zhotovitele ukáže potřeba některých činností jako nadbytečná, popř. bude jejich rozsah omezen. V takovém případě nebude takto předpokládaná část prací realizována za současného poměrného snížení smluvní odměny v souladu s kalkulací smluvní odměny, přičemž smluvní strany se zavazují tuto skutečnost zohlednit prostřednictvím dodatku k této smlouvě.
- 5.9 Smluvní strany se dohodly na dílčí fakturaci jednotlivých částí díla a dílčích plateb takto:
- Cena za jednotlivé stupně PD bude uhrazena ve výši 90 % celkové ceny jednotlivých stupňů PD po zapracování připomínek a schválení projektu Objednatelem.
- Zbývajících 10 % ceny jednotlivých stupňů PD slouží jako zádržné, které bude uhrazeno Objednatelem po odevzdání čistopisu a za podmínky vydání a nabytí právní moci územního rozhodnutí u DÚR, vydání a nabytí právní moci stavebního povolení u DSP. U DVZ/DPS bude zbývajících 10% hrazeno po dokončení realizace samotné stavby.
- Cena za autorský dozor bude proplacena po úspěšném předání a převzetí a zprovoznění stavby zrealizované dle projektu.
- 5.10 Objednatel bude hradit přijaté faktury pouze na bankovní účty zveřejněné v registru plátců a identifikovaných osob ve smyslu §98 písm. d) zákona č. 235/2004 Sb., o dani z přidané hodnoty, ve znění pozdějších předpisů. V případě, že zhotovitel nebude mít daný účet zveřejněný, zaplatí Objednatel pouze základ daně a výši DPH uhradí až po zveřejnění příslušného účtu v registru plátců a identifikovaných osob.
- 5.11 Stane-li se zhotovitel nespolehlivým plátcem ve smyslu zákona č. 235/2004 Sb., o dani z přidané hodnoty, ve znění pozdějších předpisů, zaplatí Objednatel pouze základ daně. Příslušná výše DPH bude uhrazena až po písemném doložení zhotovitele o jeho úhradě příslušnému správci daně.

6. Obecná práva a povinnosti Zhotovitele

- 6.1 Zhotovitel není oprávněn zavazovat Objednatele ve věcech smlouvy s výjimkou případů, kdy tato skutečnost výslovně vyplývá z ustanovení této smlouvy a případů, kdy k zavazování Objednatele ve věcech smlouvy byla udělena výslovná plná moc. Zhotovitel v těchto případech přebírá odpovědnost a ručí za to, že třetí osoby vůči Objednateli sjednané závazky splní. Zhotovitel je povinen bez zbytečného odkladu

- oznámit Objednateli potřebu právních jednání, které je třeba učinit v souvislosti se zařizováním záležitostí dle smlouvy.
- 6.2 Zhotovitel je povinen při plnění povinností uvedených v této smlouvě jednat s vynaložením odborné péče, poctivě a v dobré víře. Je povinen dbát zájmů Objednatele, jednat v souladu s pověřeními a pokyny Objednatele a sdělovat mu informace, týkající se zařizování záležitostí dle smlouvy, které má k dispozici.
- 6.3 Zhotovitel musí při své činnosti podle smlouvy postupovat v souladu s právním řádem České republiky, příslušnými normami a připomínkami příslušných správních orgánů, řádně hájit zájmy Objednatele a nesmí se odchýlit od pokynů Objednatele bez jeho předchozího souhlasu. Zhotovitel se může odchýlit od pokynů Objednatele pouze v případě, kdy je to ve prospěch Objednatele a za předpokladu, že si objektivně nemohl vyžádat předchozí schválení navrženého postupu. Následně o těchto událostech bude Zhotovitel neprodleně písemně informovat zástupce Objednatele.
- 6.4 Zhotovitel je povinen v rámci výkonu činností dle této smlouvy vyžádat si od Objednatele včas předložení veškerých relevantních dokumentů, přičemž Objednatel má povinnost mu tyto relevantní dokumenty poskytnout. O předání dokumentů bude sepsán předávací protokol.
- 6.5 Zhotovitel bude vykonávat svoji činnost osobně. Zhotovitel je oprávněn provést část činností dle smlouvy prostřednictvím třetí osoby. I v tomto případě však odpovídá za řádnou realizaci činností dle smlouvy, jako kdyby tyto činnosti prováděl sám.
- 6.6 Zhotovitel se zavazuje respektovat připomínky a pokyny Objednatele v rámci provádění díla. Bude-li mít Zhotovitel za to, že pokyny Objednatele jsou nesprávné či z hlediska realizace provádění díla neúplné či nevhodné, je povinen o této skutečnosti bezodkladně vyrozumět Objednatele a vyžádat si doplnění či specifikování pokynů. V případě, že některý z postupů navržených Objednatelem bude v rozporu s technickými či jinými normami a předpisy, je Zhotovitel povinen na takovýto rozpor Objednatele upozornit a předložit Objednateli alternativní řešení, které je s technickými či jinými normami a předpisy v souladu a maximálně reflektuje požadavky a zájmy Objednatele.
- 6.7 Zhotovitel je povinen průběžně informovat Objednatele o průběhu provádění činností dle této smlouvy a poskytovat mu kopie všech dokumentů s tím souvisejících.
- 6.9 Zhotovitel je povinen zachovat mlčenlivost o veškerých informacích týkajících se Objednatele, jeho zaměstnanců a spolupracujících osob, zejména skutečnostech finanční, obchodní nebo účetní povahy, které lze považovat za důvěrné a které se dozvěděl v době trvání této smlouvy a v souvislosti s ní. Předmětné informace je Zhotovitel oprávněn sdělit třetím osobám pouze s předchozím písemným souhlasem Objednatele. Zhotovitel odpovídá za škodu způsobenou porušením této povinnosti.
- 6.10 V případě, že Objednatel rozhodne o podání žádosti o čerpání z fondů EU a stavba bude z těchto zdrojů financována, je Zhotovitel povinen respektovat povinnosti Objednatele jako příjemce dotace z fondů EU vyplývající ze smlouvy o financování mezi Objednatelem a Ministerstvem dopravy ČR.

7. Další povinnosti

- 7.1 Zhotovitel je povinen zvat zástupce Objednatele na výrobní výbory, kontrolní dny a všechna důležitá jednání o provádění díla, či jednání s dodavatelem stavby, a to minimálně 5 pracovních dní před jejich konáním a taktéž upozorňovat zástupce Objednatele k jeho účasti na jednáních.

- 7.2 Zhotovitel je dále povinen neprodleně vyzvat Objednatele k projednání všech zásadních změn PD, zvláště při změnách rozsahu provádění díla a použitých technologií, při změnách termínů nebo nákladů a to s předstihem 5 pracovních dnů, pokud nebude dohodnuto jinak. V případě zjištění odchylky provádění díla od stanoveného harmonogramu, či rozpočtu je Zhotovitel povinen neprodleně informovat o těchto skutečnostech zástupce Objednatele a neprodleně navrhnout opatření vedoucí k nápravě tohoto stavu s minimalizací finančních nákladů.

8. Smluvní pokuty

- 8.1 Smluvní strany si sjednávají následující smluvní pokuty:
- 8.2 Za každý den prodlení Zhotovitele s dodržáním některého z termínů sjednaného v čl. 2. této smlouvy se sjednává smluvní pokuta ve výši 0,5 % z celkové ceny díla bez DPH a to za každý i započatý den prodlení.
- 8.3 Za každou vadu díla znemožňující provedení stavby, která nebyla v přiměřené lhůtě přes upozornění Objednatele odstraněna, ve výši 15.000,- Kč za každý takový případ a den trvání stavu.
- 8.4 Za každou vadu díla neznemožňující provedení stavby, která nebyla v přiměřené lhůtě přes upozornění Objednatele odstraněna, ve výši 2 000,- Kč za každý takový případ a den trvání stavu.
- 8.5 Za porušení povinnosti mít uzavřenou pojistnou smlouvu nebo porušení povinnosti prokázat její trvání podle čl. 9.1 této smlouvy, ve výši 100.000,- Kč za každý takový případ a den trvání stavu.
- 8.6 Za porušení povinnosti mlčenlivosti uvedené v čl. 6.9 této smlouvy, ve výši 100.000,- Kč za každý případ porušení této povinnosti.
- 8.7 Za nesplnění jakékoliv další povinnosti upravené smlouvou, na které byl Zhotovitel písemně upozorněn Objednatelem, a to ve výši 5.000,- Kč za každý případ a den trvání takového stavu.
- 8.8 Celková výše smluvních pokut není omezena jakýmkoliv limitem. Smluvní pokuty je možné ukládat kumulativně i opakovaně.
- 8.9 Uplatněním smluvní pokuty není dotčen nárok na náhradu škody, který je Objednatel oprávněn vymáhat vůči Zhotoviteli zvláště a v plné výši.
- 8.10 Smluvní pokuta bude fakturována samostatně. Smluvní pokuta je splatná do 30 dnů od doručení písemné faktury, tj. výzvy k úhradě smluvní pokuty Objednatele k jejímu uhrazení Zhotoviteli, a to na účet Objednatele uvedený na faktuře. Faktury k uhrazení smluvní pokuty bude obsahovat specifikaci porušené smluvní povinnosti.

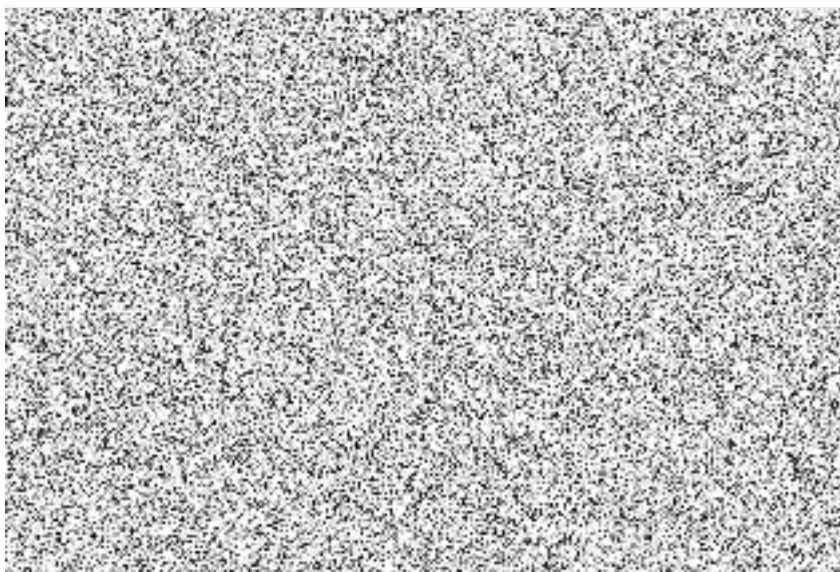
9. Zvláštní ujednání:

- 9.1 Zhotovitel je povinen mít uzavřenou pojistnou smlouvu pro případ odpovědnosti za škodu související s plněním předmětu této smlouvy v rozsahu minimálně 1 mil. Kč za pojistné období, a to po celou dobu trvání této smlouvy. Zhotovitel je povinen Objednateli na jeho písemnou žádost trvání této smlouvy prokázat, a to do 3 pracovních dnů po doručení této žádosti.
- 9.2 Zástupci smluvních stran oprávnění k jednání v rámci uzavřené smlouvy:

Za Objednatele:
ve věcech technických:

ve věcech smluvních:

Za Zhotovitele:
ve věcech technických:
ve věcech smluvních:



- 9.3 Dílo bude provedeno dle platných technických norem ČSN a vnitropodnikových norem Objednatele.
- 9.4 Případné odchylky od ustanovení technických norem ČSN Zhotovitel s Objednatelem projedná. Výsledek projednání bude zaznamenán písemnou formou, bude podepsán zástupci ve věcech technických obou smluvních stran a Zhotovitelem doložen do dokladové části díla. Zhotovitel připraví podklady pro žádost o udělení výjimky a požádá písemně o souhlas s nedodržením ustanovení ČSN na technickém úseku Objednatele.
- 9.5 Ustanovení harmonizovaných technických norem ČSN, ČSN EN, ČSN IEC, které jsou závazným technickým předpisem, musí být dodrženy a nelze žádat o udělení výjimky.
- 9.6 Úpravy smluvních vztahů a požadavky na dodatečné úpravy nebo změny dokumentace před a během zpracování jsou platné, pokud mají formu písemného dodatku ke smlouvě o dílo.
- 9.7 Zhotovitel je povinen před začátkem prací svolat vstupní výrobní výbor a po ukončení prací závěrečný výrobní výbor. Pokud během prací vznikne nutnost dalších konzultací, svolá Zhotovitel výrobní výbor i během prací. K účasti na výrobním výboru vyzve Zhotovitel Objednatele min. 5 pracovních dnů předem.

Na jednání výrobního výboru Objednatel vyšle svého zástupce.

O průběhu a výsledku výrobního výboru sepiše Zhotovitel na místě zápis z jednání, který přítomní zástupci Objednatele a Zhotovitele podepíší.

Zhotovitel je povinen v průběhu prací konzultovat a předjednat technické řešení s dotčenými orgány a organizacemi a záznam o kladném předjednání přiložit do dokumentace.

- 9.8 Závaznou podobou dokumentace je její listinná podoba, autorizovaná Zhotovitelem.
- 9.9 Zhotovitel je povinen si u Objednatele zajistit, aby pracovníci Zhotovitele, kteří v rámci svých pracovních povinností, vyplývajících z této smlouvy, vstupují do objektů nebo na místa, kde hrozí vznik bezpečnostních či ekologických rizik, byli o těchto skutečnostech předem poučeni.



- 9.10 Objednatel si vyhrazuje právo odstoupit od smlouvy při podstatném porušení smlouvy. Za podstatné porušení smlouvy se pokládá prodlení Zhotovitele s plněním některého z termínů uvedených v čl.2 této smlouvy o více než 30 dní.
- 9.11 Objednatel je oprávněn od této smlouvy odstoupit, pokud byl Zhotovitel odsouzen za některý z trestních činů uvedených v § 7 zákona č. 418/2011 Sb., o trestní odpovědnosti právnických osob a řízení proti nim.
- 9.12 Právo smluvních stran na odstoupení od smlouvy podle občanského zákoníku zůstává zachováno.
- 9.13 Odstoupením se tato smlouva ruší s účinky ke dni doručení písemného odstoupení druhé smluvní straně.
- 9.14 Záruční doba je sjednána po dobu životnosti stavby a počíná běžet dnem protokolárního předání a převzetí díla. Záruka se vztahuje na vady resp. nedodělky díla, které se projeví u díla během záruční doby s výjimkou vad, u nichž Zhotovitel prokáže, že jejich vznik zavínil Objednatel. Toto ustanovení však neomezuje obecnou odpovědnost Zhotovitele za zhotovené dílo stanovenou zákonnými předpisy (zejména dle zákona č. 360/1992 Sb. ve znění pozdějších předpisů).
- 9.15 V průběhu záruční doby Zhotovitel odstraní prokázané vady, resp. nedodělky, do 5 kalendářních dnů od doručení písemné reklamace Zhotoviteli, pokud si smluvní strany nedohodnou lhůtu delší z důvodů faktické nemožnosti odstranění vady ve výše uvedené lhůtě, nejdéle však do dvaceti pracovních dnů.
- 9.16 Pro případ, že by dílo nebo některá jeho část naplnila znaky autorského díla podle zákona č. 121/2000 Sb., o právu autorském, v platném znění, touto smlouvou poskytuje zhotovitel objednateli výhradní oprávnění k výkonu práva dílo užit (licenci) ke všem způsobům užití známým v době uzavření této smlouvy po dobu trvání majetkových práv v rozsahu neomezeném, co se týká množství užití díla a územního rozsahu. Zhotovitel tímto dává objednateli svolení ke zveřejnění díla i jeho případně změněných verzí, úpravám díla, zpracování díla, spojení díla s jiným dílem, zařazení díla beze změny nebo po zpracování do libovolného souhrnného díla, k užití díla, a to i upraveného nebo zpracovaného, při užití libovolného souborného díla, k užití díla ve spojení s jiným dílem, to vše způsobem a v rozsahu uvedeným shora v tomto článku. Zhotovitel prohlašuje, že je oprávněn v uvedeném rozsahu licenci objednateli poskytnout. Cena licence je součástí celkové ceny a není samostatně oceněna. Zhotovitel se zavazuje, že práva převáděná touto smlouvou jako výhradní neposkytne po dobu trvání majetkových práv jiné osobě.
- 9.17 Zhotovitel souhlasí s tím, aby tato smlouva byla zveřejněna na webových stránkách www.dpp.cz a prohlašuje, že skutečnosti uvedené v této smlouvě nepovažuje za obchodní tajemství ani za důvěrné informace a uděluje proto svolení k jejich užití a zveřejnění bez jakýchkoliv dalších podmínek.
- 9.18 Zhotovitel na sebe tímto přebírá nebezpečí změny okolností ve smyslu ustanovení § 1765 Občanského zákoníku.

10. Závěrečná ustanovení:

- 10.1 Tato smlouva je sepsána ve 4 vyhotoveních a každá smluvní strana obdrží 2 stejnopisy.


- 10.2 Smluvní strany prohlašují, že si tuto smlouvu před jejím podpisem přečetly, že tato smlouva byla uzavřena podle jejich pravé a svobodné vůle a nebyla uzavřena v tísní a za nápadně nevýhodných podmínek, což Objednatel a Zhotovitel stvrzují podpisem této smlouvy.
- 10.3 Veškeré změny této smlouvy lze činit pouze formou písemných dodatků k této smlouvě.
- 10.4 Tato smlouva nabývá platnosti a účinnosti dnem podpisu obou smluvních stran.
- 10.5 Nedílnou součástí této smlouvy jsou níže uvedené přílohy:
Příloha č. 1: Podrobný položkový rozpis ceny
Příloha č. 2: Ceník reprografických prací
Příloha č. 3: Podmínky IPR

V Praze dne: - 3 -02- 2016

V Praze dne:

Za objednatele:

Za zhotovitele:



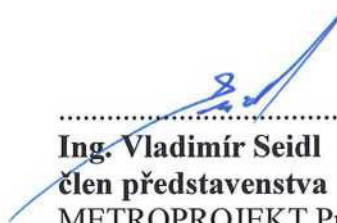
.....
Ing. Jaroslav Ďuriš
předseda představenstva
Dopravní podnik hl.m. Prahy,
akciová společnost



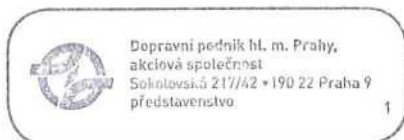
.....
Ing. David Krása
místopředseda představenstva
METROPROJEKT Praha a.s.



.....
Bc. Magdalena Češková
místopředsedkyně představenstva
Dopravní podnik hl.m. Prahy,
akciová společnost



.....
Ing. Vladimír Seidl
člen představenstva
METROPROJEKT Praha a.s.



Podrobný položkový rozpis ceny

činnost	1. etapa	2. etapa
1. Podklady, průzkumy, studie	900 000 Kč	350 000 Kč
Zaměření a mapové podklady	160 000 Kč	40 000 Kč
Zjištění podkladů o stávajících IS v archivech	100 000 Kč	40 000 Kč
Pasportizace DZ, DI podklady	8 000 Kč	2 000 Kč
Podklady o území - ÚP, ochranná pásma, chráněná území atp.	7 000 Kč	3 000 Kč
Koordinace s jinými stavbami v území	10 000 Kč	10 000 Kč
Geotechnický průzkum, hydrotechnika, pedologie	240 000 Kč	60 000 Kč
Korozní průzkum	75 000 Kč	25 000 Kč
Dendrologický průzkum	80 000 Kč	20 000 Kč
Biologický výzkum	40 000 Kč	10 000 Kč
Hluková studie	80 000 Kč	60 000 Kč
Aktualizace energetického výpočtu	10 000 Kč	10 000 Kč
Dopravní výpočty pro SSZ	50 000 Kč	50 000 Kč
Poplatky za nákup podkladů	40 000 Kč	20 000 Kč
2. Projektové práce pro územní řízení	1 550 000 Kč	530 000 Kč
Dokumentace pro hodnocení vlivu na ŽP - oznámení	350 000 Kč	80 000 Kč
Dokumentace pro územní řízení	850 000 Kč	265 000 Kč
Průvodní zpráva		
Souhrnná technická zpráva		
Situační výkresy		
Výkresová dokumentace		
Dokladová část		
Propočet nákladů stavby		
Geodetická dokumentace - majetkoprávní elaborát	150 000 Kč	40 000 Kč
Postup výstavby, dopravní opatření	70 000 Kč	30 000 Kč
Vizualizace - zákresy do foto	80 000 Kč	80 000 Kč
3. Inženýrská činnost - územní řízení	435 000 Kč	165 000 Kč
Hodnocení vlivu na ŽP - zjišťovací řízení	70 000 Kč	30 000 Kč
Projednání s DOSS a účastníky řízení a Obstarání ÚR	345 000 Kč	115 000 Kč
Správní a jiné poplatky	20 000 Kč	20 000 Kč
4. Projektové práce pro stavební řízení	1 910 000 Kč	675 000 Kč
Aktualizace podkladů o IS	30 000 Kč	10 000 Kč
Dokumentace pro stavební povolení	1 550 000 Kč	500 000 Kč
Průvodní zpráva		
Souhrnná technická zpráva		
Situační výkresy		
Dokumentace stavebních objektů a technologických zařízení		
Dokladová část		
Souhrnný rozpočet stavby		
Geodetická dokumentace - majetkoprávní elaborát	60 000 Kč	20 000 Kč
ZOV, Podklady pro DIR	120 000 Kč	80 000 Kč
5. Inženýrská činnost - stavební řízení	490 000 Kč	180 000 Kč
Projednání s DOSS a účastníky řízení a Obstarání SP	230 000 Kč	80 000 Kč
Podklady pro majetkové vypořádání	200 000 Kč	60 000 Kč
Kácení zeleně	30 000 Kč	10 000 Kč
Správní a jiné poplatky	30 000 Kč	30 000 Kč

Tramvajová trať Modřany - Libuš

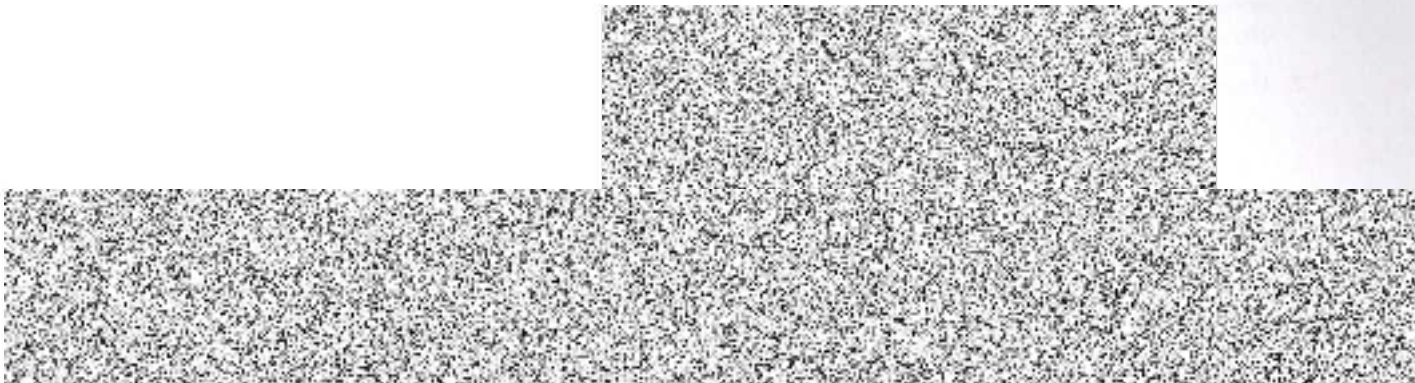
6. Projektová dokumentace pro provedení stavby (k výběru zhotovitele)	1 800 000 Kč	595 000 Kč
Projektová dokumentace pro provedení stavby		
Průvodní zpráva		
Souhrnná technická zpráva		
Situační výkresy		
Dokumentace stavebních objektů a technologických zařízení		
Dokladová část		
Specifikace prací stavebních objektů a technologických zařízení		
Kontrolní rozpočet stavebních objektů a technologických zařízení		
7. Výkon autorského dozoru	290 000 Kč	100 000 Kč
CELKEM bez DPH	7 175 000 Kč	2 495 000 Kč
CENA CELKEM ZA OBĚ ETAPY bez DPH		9 670 000 Kč

Ceník reprografických prací

Vícetisky nad rámec požadovaných počtů vyhotovení budou oceněny ceníkem planografických prací společnosti METROPROJEKT Praha a.s. dle skutečného počtu formátů.

Druh		Jednotka	Cena jednotky [Kč]
Tisk, kopie - papír, texty	jednostranný - ČB	A4	0,90
	oboustranný - ČB	A4	1,50
	jednostranný - barevný	A4	4,50
	oboustranný - barevný	A4	8,50
Foto, vizualizace	jednostranný - barevný	A4	9,00
Plotr	černobílý	A4	3,50
	barevný	A4	4,00
Desky	tkanivé	ks	32,00
	3 - chlopňové	ks	19,00
	rychlovazač	ks	13,50
	šanon	ks	200,00
	krabice (350x330x225)	ks	250,00
	krabice (500x330x225)	ks	280,00
Vazba kroužková včetně čelní folie a bílého kartonu	do 45 listů	ks	95,00
	nad 45 listů	ks	132,00
Nasouvací (hřbet, folie a karton)		A4	20,00
Vlastní práce	skládání, šití, kompletace	hod	375,00
CD-R 700 MB		ks	102,00
DVD-R 4,7 GB		ks	228,00
DVD-R 8,5 GB		ks	465,00

KONCEPČNÍ VYJÁDŘENÍ K ZÁMĚRU NA VEŘEJNÉM PROSTRANSTVÍ



Věc: Vyjádření k záměru „Studie tramvajové trati Modřany – Libuš“.

Investor záměru: Dopravní podnik hl.m. Prahy
Autor dokumentace: METROPROJEKT Praha a.s.
Datum dokumentace: 12/2011

Institut plánování a rozvoje hlavního města Prahy (IPR Praha) se vyjadřuje v souladu s Pravidly pro přípravu investic na veřejných prostranstvích v aktuálním znění dle usnesení RHMP č. 2588 ze dne 30. 9. 2014. IPR Praha se vyjadřuje předběžně k záměru jako účastník územního řízení jménem hlavního města Prahy jako účastníka územního řízení dle § 85 odst. (1) stavebního zákona. K zastupování jsme zmocněni zřizovací listinou schválenou usnesením Zastupitelstva hl. m. Prahy č. 32/2 ze dne 7. 11. 2013 – článek VI. bod 2.7.

Dne 17. 9. 2015 jsme obdrželi Vaši žádost o koncepční vyjádření k záměru na veřejném prostranství. Cílem studie je technické ověření prodloužení tramvajové trati z koncové zastávky Levského podél jižního okraje ulice Generála Šišky, dále pak osou ulice Novodvorská do koncové zastávky u stanice metra Libuš projekčně připravované trasy D. Tramvajová trať bude realizována v předstihu před výstavbou metra. Z tohoto důvodu nebude dočasně umístěna tramvajová smyčka Libuš, ale pouze útraťové ukončení přímo na Novodvorské ulici, tak aby nekolidovalo s výstavbou metra D. Tato tramvajová smyčka v koncovém bodě u stanice metra D bude dokončena až koordinovaně se stavbou metra. Zadání předpokládá, že na navrhované tramvajové trati bude možno provozovat 2 tramvajové linky, každou s intervalem 8 minut, návrhová rychlost je 60 km / hod.

Záměr je v souladu s územním plánem hl.m. Prahy. Tramvajová trať je vedena v ploše DH (plochy a zařízení hromadné dopravy osob), ve které je vymezena jako veřejně prospěšná stavba „VPS tramvajová trať Modřany – Libuš – Nové Dvory“. Předmětné prodloužení tramvajové trati se nachází na katastru obcí Modřany, Kamýk, Libuš a z kvalitní veřejnou dopravu obyvatelům těchto částí.

IPR Praha k Vaší žádosti vydává toto vyjádření:

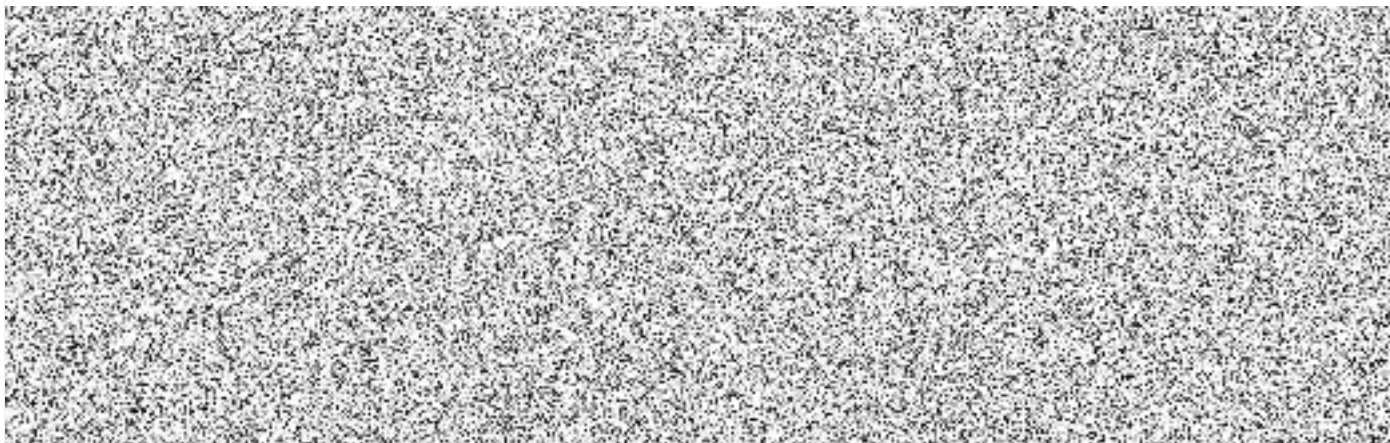
**s předloženým záměrem
souhlasíme
za předpokladu splnění následujících připomínek:**

- 1. Při výstavbě tramvajové trati před realizací trasy metra D musí být tramvajová trať ukončena v ulici Novodvorské ve středním dělicím (tramvajovém) pásu, kde bude obrat řešen úvratí, a to v prostoru

severně od zaústění ulice Papírníkovy. Toto řešení zároveň zachová příčné vazby přes ulici Novodvorskou pro pěší a cyklistickou dopravu.

2. Umístění měnirny DP musí být v souladu s funkčním využitím dotčených ploch dle územního plánu a doporučujeme umístit toto zařízení na pozemku ve vlastnictví investora.
3. S ohledem na skutečnost, že předpoklady dopravního modelu města (potvrzené ROPID) a provozních parametrů na tramvajové trati v řešeném úseku novostavby neuvažují s vedením více než jedné linky (páteří – šp. interval 4 min.), měly by být navrhované zastávky koncipované jako krátké pro jednu soupravu 35 m.
4. Pěší přístupové cesty ke stanici Sídliště Libuš je třeba zahrnout do dokumentace pro ÚR jako součást investice nebo navazující investici.
5. Zachovat opatření pro cyklistickou dopravu podél ulice Generála Šišky a křižovatky s ul. Novodvorskou. Doporučujeme vzájemnou provázanost hlavního dopravního prostoru a segregované cyklistické stezky při jižní straně řešit výjezdem do křižovatky, resp. přejezdem pro cyklisty v opačném směru v rámci signalizace této křižovatky.
6. Záměr navrhované tramvajové tratě křížuje trasy technické infrastruktury:
 - na několika místech rozváděcí vodovodní řady a v jednom případě příváděcí vodovodní řad DN 1200 z VDJ Jesenice do VDJ Děvín. Vodovodní řady by měly být opatřeny chráničkami případně i přeloženy, aby byly chráněny před otřesy způsobenými budoucím provozem kolejových vozidel.
 - na několika místech uliční stoky a v jednom případě kanalizační sběrač DN 1650. S ohledem na hloubku uložení stok a sběrače pod povrchem se nepředpokládá jejich ohrožení výstavbou a provozem trati.
 - zdvojený VTL plynovod 2 x DN 500, s kterým je tramvajová trať v souběhu, a bezpečnostní pásmo VTL plynovodu DN 200. Stavba TT vyvolá přeložku VTL/STL regulační stanice Libuš a přeložku STL plynovodu z této regulační stanice.
 - na několika místech stávající optické kabely a kabelovody. Přeložky kabelů nebo jejich ochrana jsou ve většině případů řešeny ve studii, kromě trasy optických kabelů spol. T- Mobile Czech Republic a.s. (dříve spol. T-Systems Czech Republic a.s.) v prostoru křižovatky ulic Novodvorská – Generála Šišky.

V případě potřeby jsme připraveni celou problematiku konzultovat na našem pracovišti.



Příloha:

1/ obecné principy z hlediska kvality veřejných prostranství

Rozdělovník:

- 1/ Adresát + příloha
- 2/ MČ Praha 12 – odbor výstavby, Hausmannova 3013, 143 00 Praha 4 – Modřany + příloha
- 3/ MČ Praha 4 – Libuš, Libušská 35/200, 142 00 Praha 4 – Libuš + příloha
- 4/ MHMP/SUP Jungmannova 35/29, 110 21 Praha 1
- 5/ IPR Praha/SŘ
- 6/ IPR Praha/KPP-3
- 7/ IPR Praha/INFR
- 8/ IPR Praha/KVP
- 9/ IPR Praha – spisovna + spis



Příloha ke koncepčnímu vyjádření:

Obecné principy, které při výstavbě tramvajových tratí považujeme z hlediska kvality veřejných prostranství za důležité:

- tramvajové těleso musí být vnímáno jako integrovaná funkční i vizuální součást veřejného prostranství, kterým prochází
- přímost kolejí v případech, kde tramvajová trať podporuje vnímání urbanistické osy, přičemž koleje jsou pak obvykle vedeny rovnoběžně s osou ulice
- kryt tramvajového tělesa volený dle celkové kompozice ulice, umožňující četné či neomezené příčné vazby viz *Manuál tvorby veřejných prostranství, kap. D.1.1.3 – Povrchy tramvajových těles*
- poloha zastávek přednostně vstřícná, nebo v místě křížení tratí přednostně za křižovatkou, s nástupní hranou sdruženou pro tramvaj i autobus viz *Manuál tvorby veřejných prostranství, kap. C.2.4 – Zastávky tramvají a autobusů*
- zastávkové ostrůvky oboustranně zpřístupněné (minimálně z jedné strany bezbariérově), v ulici se zklidněným provozem přednostně zastávkové mysy viz *Manuál tvorby veřejných prostranství, kap. C.2.4 – Zastávky tramvají a autobusů*
- sdružování případných stožárů trolejového vedení s veřejným osvětlením a světelnou signalizací křižovatek a jejich řazení do jedné linie rovnoběžné s osou ulice, v ose stromořadí, parkovacího pruhu nebo na rozhraní chodníku a vozovky, ale nikoliv v ose uličního prostoru viz *Manuál tvorby veřejných prostranství, kap. D.3.2 – Nadzemní prvky*
- sdružování technického zařízení (např. výhybkové, přípojkové skříně, mazníky, apod.) a jeho umístění mimo přirozený průchozí či pobytový prostor, optimálně objektově zabudování do okolních staveb viz *Manuál tvorby veřejných prostranství, kap. D.3.2 – Nadzemní prvky*
- zábradlí uplatňované pouze v případech, kdy nelze ochranu chodců zajistit jiným, přirozeným způsobem viz *Manuál tvorby veřejných prostranství, kap. D.5.7 – Zábrany a bariéry*
- stejná povrchová úprava všech kovových prvků (v zahradním a modernistickém městě RAL 7004) viz *Manuál tvorby veřejných prostranství, kap. D.1.2 – Materiály a povrchy prvků*
- rozhodování o typu použitého materiálu pro jednotlivou tramvajovou trať vychází z jejího konkrétního umístění v rámci urbanistické struktury města, historického zařazení a významu ve městě viz *Koncepce povrchů tramvajových tratí – připravovaný dokument IPR Praha*