



**SERVISNÍ SMLOUVA**  
**č. H131903 / 2019 / 003**

uzavřená podle ustanovení § 2586 zákona č. 89/2012 Sb., občanský zákoník ve znění pozdějších předpisů  
(dále jen „servisní smlouva“)

**Smluvní strany**

**Zhotovitel:** LAMILUX CZ s.r.o.  
**Sídlo:** Na Zámecké 1518/9, 140 00 Praha 4  
**Adresa pro doručování:**  
**Provozovna:** Čs. Armády 1181, 562 01 Ústí nad Orlicí  
zapsaná v OR u Městského soudu v Praze, oddíl C, vložka 204266

Jednající



Bankovní spojení

Č. účtu CZK

IČ:

291 51 996

DIČ:

CZ29151996

Tel.

E-mail:



dále také jen "zhotovitel".

**Objednatel:** Základní škola a Mateřská škola Tupolevova  
**Sídlo:** Dobratická 525, 199 00 Praha 9 - Letňany  
zapsaná v OR u Městského soudu v Praze, oddíl Pr, vložka 1533

Jednající

Mgr. Daniel Vysloužil

Bankovní spojení

Č. účtu

IČ:

60445939

DIČ:

CZ60445939

TEL

E-mail:



dále také jen "objednatel".

**Článek 1**  
**Předmět smlouvy**

- 1.1. Předmětem smlouvy je zajištění pravidelných kontrol provozuschopnosti (dále jen revize), funkčních zkoušek **samočinně odvětrávacího zařízení (SOZ)**, oprav a servisu na SOZ/RWA LAMILUX na objektu:  
**„přístavba Základní škola Tupolevova, ul. Dobratická 525, 199 00 Praha 9“.**
- 1.2. Pravidelnou kontrolu provozuschopnosti SOZ se zhotovitel zavazuje provádět podle platných právních předpisů, zejm. podle zákona č.133/1985 Sb. o požární ochraně a podle vyhlášky č. 246/2001 Sb. o stanovení podmínek požární bezpečnosti. Revize bude zajišťována zhotovitelem na základě oprávnění vydaného výrobcem systému SOZ a průvodní dokumentace výrobce. Zhotovitel prohlašuje, že je oprávněný revize provádět a zavazuje se je provádět v termínech stanovených příslušnými předpisy a pokyny výrobce fy LAMILUX, jinak odpovídá za škodu tím objednateli způsobenou (Oprávnění je přílohou této smlouvy).



## Článek 2 Zmocnění k jednání

- 2.1. Za objednatele je oprávněn jednat:  
ve věcech obchodních:  
ve věcech technických:
- 2.2. Za zhotovitele je oprávněn jednat:  
ve věcech obchodních a technických:



ve věcech technických:

## Článek 3 Termíny revizí

- 3.1. První (výchozí) revize a funkční zkouška zařízení LAMILUX byla provedena při předávání díla objednateli dne 23.8. 2018 a je zapsána v Dokladu o kontrole provozuschopnosti SOZ – Revizní zpráva.
- 3.2. Další (periodické) kontroly SOZ budou prováděny na základě vyhlášky Ministerstva vnitra č. 246/2001 Sb. ze dne 29. 6. 2001 vždy po roce provozu zařízení a při napojení zařízení na EPS vždy po půl roce provozu společně s EPS.
- 3.3. Doklady o kontrole, záznamy z revizí, oprav a ostatní korespondence budou zakládány do „**Servisní knihy**“, která bude předána objednateli při první periodické revizi. Zhotovitel doručí objednateli telefonicky nebo písemně uvědomění o přesném termínu konání revize telefonicky na č. +420 286 001 078, nebo e-mailem na adresu: reditel@tupolevka.cz
- 3.4. Objednatel zabezpečí a oznámí před provedením revize kontakt na osobu, která bude oprávněna podepsat Doklad o kontrole provozuschopnosti a bude přítomna na revidovaném místě. V případě nepřítomnosti této osoby bude neumožněná revize provedena v domluveném náhradním termínu s využitováním revizních prací dle podepsané přílohy a dopravného dle tohoto článku bod č. 5.1., a) v plné výši samostatně. Originál Dokladu o kontrole provozuschopnosti SOZ (Revizní zpráva) bude po oboustranném podepsání jak montážních techniků, tak zastupující osoby provozovatele předán zástupci objednatele/provozovatele.
- 3.5. Revize je nutné provádět za vhodných klimatických podmínek tak, aby byl zajištěn bezpečný přístup k revidovaným zařízením (sníh, námraza apod.).

## Článek 4 Rozsah revizních prací a údržby

- 4.1. Revizní práce zahrnují pravidelnou kontrolu provozuschopnosti zařízení SOZ LAMILUX, jehož soupis je uveden v Příloze č. 1, která je nedílnou součástí této smlouvy.
- 4.2. *Všechny poškozené a opotřebením nepoužitelné části se po dohodě s objednatelem nahradí a budou kalkulovány samostatně mimo základní poplatek.*
- 4.3. *Každou poruchu zařízení je třeba neprodleně telefonicky a následně písemně (e-mail) hlásit zhotoviteli. Odstranit závady smí jen zhotovitel. Odstranění závad je účtováno mimo rámec této smlouvy (mimo závady odstraňované v záruční lhůtě).*
- 4.4. Uvedení SOZ zařízení do provozuschopného stavu a následnou kontrolu provozuschopnosti provede zhotovitel do 48 hodin, pokud dostane zprávu o poruše telefonicky a následně potvrzenou písemnou formou (e-mailem).
- 4.5. Pro výkon mimořádných revizí prováděných z důvodu planého poplachu, nebo jiných nepředvídatelných okolností, platí ceny uvedené v bodě 5.1. c) této smlouvy a budou účtovány samostatně mimo rámec pravidelných, periodických revizí.
- 4.6. Potřebné náhradní díly na provedení opravy a se účtují dle platného aktuálního ceníku výrobce, vždy podle skutečné spotřeby, a to na základě objednávky objednatele.
- 4.7. V případě otevření klapek z důvodu planého poplachu nebo jiných nepředvídatelných okolností provede při revizi proškolený pracovník objednatele uzavření těchto klapek (z důvodu zatékání do objektu) ještě před příjezdem technika zhotovitele. Ten uvede zařízení do provozuschopného stavu a provede



následnou revizi. Jméno proškolené osoby objednatele zajišťující výše uvedené skutečnosti je uvedeno ve výchozí Revizní zprávě zařízení, případně v Protokolu o proškolení osoby provozovatele.

- 4.8. Nemůže-li být provedena revize z důvodů, které zhotoviteli nepřísluší, vzniklé náklady spojené s dopravou a ztrátou času revizního pracovníka se připočtou na účet objednatele.
- 4.9. Zhotovitel nezodpovídá za škody na zařízení, které jsou způsobeny vlastníkem nebo třetí osobou (např. v důsledku stavebních změn, neodbornou obsluhou, montáží cizích částí atd.) nebo vyšší mocí. Odpovědnost ze strany zhotovitele se omezuje na bezprostřední škody na zařízení pro odvod tepla a kouře, na vady montáže, nebo materiálu.

#### Článek 5

##### Ceny a platební ustanovení

- 5.1. Cena pravidelné periodické revize je stanovena dohodou ve smyslu zákona č.526/90 Sb. o cenách pro dané plnění jako pevná za uvedené počty kusů a práce uvedené v Příloze č. 1. a za dopravu.

- a) **Cena za pravidelnou kontrolu provozuschopnosti** (revizi) SOZ, vč. kontroly součinnosti a vč. jízdného činí: **5.000,- Kč**, slovy: pět tisíc korun českých – 1 x do roka.
- b) **Cena za půlroční periodickou kontrolu součinnosti mezi SOZ a EPS** vč. jízdného činí: **2.300,- Kč**, slovy: dva tisíce tři sta korun českých – 1 x do roka.
- c) **Cena za nepravidelný servis (opravy aj.):**  
za jednu montážní hodinu / 1 technik 600,- Kč,  
1 km jízdy 12,- Kč.

- 5.2. **Sjednaná cena je bez daně z přidané hodnoty**, která bude zúčtována v době realizace ve výši stanovené zákonem.

5.3. Ceny měněných součástí SOZ se řídí cenami zhotovitele platnými v době jejich výměny.

5.4. Ceny měněných součástí SOZ oznámí zhotovitel před jejich výměnou objednateli.

5.5. Po provedení revize bude vystaven řádný daňový doklad-faktura se splatností 14 dnů.

5.6. Všechny faktury, vyplývající z této smlouvy musí obsahovat údaje uvedené v zákoně o účetnictví účinném v době fakturování. V případě, že faktura bude obsahovat nesprávné nebo neúplné údaje, je objednatel oprávněn fakturu vrátit. Zhotovitel je povinen fakturu opravit nebo vystavit novou. Vrácením faktury přestává běžet původní lhůta splatnosti, nová lhůta běží ode dne doručení opravené nebo nově vystavené faktury objednateli.

#### Článek 6

##### Trvání smlouvy a závěrečné ustanovení

6.1. Smlouva se uzavírá na dobu neurčitou. Výpovědní lhůta činí 3 měsíců a běží od prvního dne měsíce následujícího po měsíci, v němž byla výpověď doručena druhé straně. Uzavřením této smlouvy o revizi se neprodukuje záruční doba udaná v našich dodacích podmínkách.

6.2. Zhotovitel je povinen zachovávat mlčenlivost o všech skutečnostech, týkajících se činnosti objednatele, o kterých se při provádění revize dozví.

6.3. Tato smlouva je pořízena ve dvou originálech, jeden originál pro každou smluvní stranu.

6.4. Servisní smlouva nabývá platnosti a účinnosti dnem podpisu obou smluvních stran.

6.5. Příloha č. 1 smlouvy – soupis zařízení RWA-SOZ

Příloha č. 2 smlouvy – Oprávnění k provádění revize a servisu.

V Pícku, dne 25.1. 2019

V Ústí nad Orlicí, dne 30/1 2019



Mgr. Daniel Vysloužil / ředitel školy



Ladislav Hůbl - jednatel



Objekt – „přístavba Základní škola Tupolevova, ul. Dobratická 525, 199 00 Praha 9“.

Rozsah revizních prací a údržby – specifikace zařízení RWA/SOZ LAMILUX:

**Požární odvětrání 1 x samostatné schodiště.**

**1 ks Lamilux – Bodový světlík FE se SOZ**, rozměr (OKD): 90 x 90 cm, požární odvětrání 1 x samostatné schodiště, vč. motoru 24V / DC / zdvih 50 cm, funkčnost otevření při požáru: spuštění od RWA tlačítka, kouřového hlásiče nebo od EPS, systém otevřít/zavřít,

**1 ks Lamilux – RWA centrála typ 2A-1-1**, elektricky řízené požární odvětrání schodiště, vč. 2 ks aku baterií 12V - záložního zdroje zajišťující funkčnost po dobu 72 hodin při výpadku el.proudu, Napojeno, ovládáno a spuštěno při požáru od RWA-DIN tlačítka nebo kouřového čidla nebo od EPS. Napájení 230V/50Hz, systém otevřít-zavřít.

**2 ks Lamilux – RWA DIN spouštěcí tlačítko – hlavní**  
**1 ks Lamilux – kouřové čidlo 24V.**

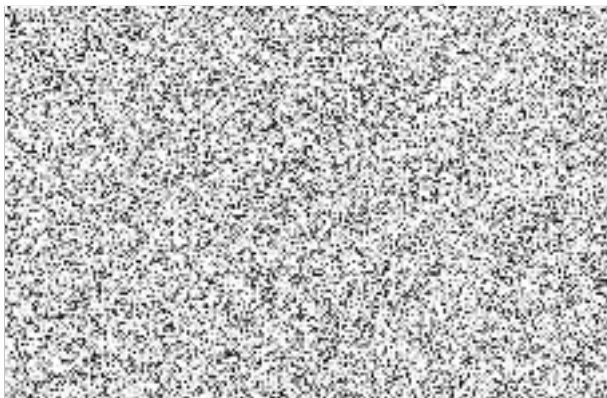
Náhradní elementy – cena:  
Aku baterie 12V / 2,1 Ah = 700,- Kč / ks  
Ceny jsou bez DPH.

Upozornění pro objednatele!  
Systém RWA/SOZ je konstruován na principu otevření otevíracího segmentu (kopule, RWA/SOZ klapky) o 172° z výchozího uložení. Na základě toho upozorňujeme, že v prostoru SOZ -na střeše – otevírání kopule světlíku, nesmí být umístěny jiné předměty, prováděny stavební úpravy nebo instalováno další zařízení, které by bránilo otevření systému RWA/SOZ o 172°. Při nedodržení tohoto doporučení dojde k poškození kopule světlíku a následně ke škodám, za které nenese naše společnost odpovědnost.

**c) akubaterie - Životnost aku baterie je 4 roky !**

Baterie musí být vždy nejpozději do 4 roků vyměněny za nové.

Výměna může být provedena kdykoliv při revizi zařízení, pokud dojde ke změně kapacity akubaterie při jejím měření u každé prováděné revize. Výměna bude provedena automaticky a objednatel podpisem této smlouvy k tomu dává souhlas.



Zhotovitel:

