

Číslo smlouvy CETIN: CB 2018\_0062  
Číslo smlouvy stavebníka: .....39/2019.....

SAP: 8020000058  
Registr smluv: ANO

---

**SMLOUVA O REALIZACI PŘEKLÁDKY SÍTĚ ELEKTRONICKÝCH  
KOMUNIKACÍ č. CB 2018\_0062**

---

mezi

**Česká telekomunikační infrastruktura a.s.**

a

**Město Dačice**



Číslo smlouvy CETIN: CB 2018\_0062  
Číslo smlouvy stavebníka: ...39/2019.....

SAP: 8020000058  
Registr smluv: ANO

Tato Smlouva o realizaci překládky sítě elektronických komunikací (dále jen „**Smlouva**“) byla uzavřena níže uvedeného dne, měsíce a roku dle ustanovení § 1746 odst. 2 zákona č. 89/2012 Sb., občanského zákoníku, v platném znění (dále jen „**občanský zákoník**“) a dle ustanovení § 104 odst. 17 zákona č. 127/2005 Sb., o elektronických komunikacích a o změně některých souvisejících zákonů, v platném znění (dále jen „**Zákon o elektronických komunikacích**“) mezi:

**Česká telekomunikační infrastruktura a.s.**

se sídlem Olšanská 2681/6, Žižkov, 130 00 Praha 3

IČO: 04084063

DIČ: CZ04084063

zapsaná v obchodním rejstříku vedeném u Městského soudu v Praze pod sp.zn. B 20623

zastoupená na základě pověření Ing. Václavem Rozhoněm, MBA, supervizorem, Výstavba pevné přístupové sítě

bankovní spojení: PPF banka a.s.

číslo účtu: [obrazka QR kódu]

(dále „**CETIN**“)

a

**Město Dačice**

se sídlem Krajčíkova 27, 380 01 Dačice I.

IČO: 00246476

DIČ: CZ00246476

zastoupené: Ing. Karlem Macků, starostou města.

bankovní spojení: Česká spořitelna, a.s., Jindřichův Hradec

číslo účtu: [obrazka QR kódu]

(dále „**Stavebník**“)

(CETIN a Stavebník jsou dále společně označováni také jako „**Smluvní strany**“ a jednotlivě jako „**Smluvní strana**“)

**DEFINICE**

Výrazy označené v této Smlouvě počátečním velkým písmenem mají pro účely této Smlouvy níže uvedený význam:

**CTN** je cenový a technický návrh, který je Přílohou č. 1 této Smlouvy.

**Projekt** je realizační projektová dokumentace Překládky.

**Příprava Překládky** jsou přípravné činnosti související s Překládkou a nezbytné pro vlastní realizaci Překládky, jedná se o zpracování CTN a činnosti uvedené v čl. 4 odst. 4.1 písmeno a) této Smlouvy.

**Předpoklady pro realizaci Překládky** mají význam uvedený v čl. 3 odst. 3.2 této Smlouvy.

**Překládka** je stavba spočívající ve změně trasy komunikačního vedení SEK ve vlastnictví CETIN, jejíž rozsah je specifikován v CTN.

**SEK** je síť elektronických komunikací, kterou se rozumí přenosové systémy, popřípadě spojovací nebo směrovací zařízení a jiné prostředky, včetně prvků sítě, které nejsou aktivní, které umožňují přenos signálů po vedení, rádiovými, optickými nebo jinými elektromagnetickými prostředky, včetně družicových sítí, pevných sítí s komutací okruhů nebo paketů a mobilních zemských sítí, sítí pro rozvod elektrické energie v rozsahu, v jakém jsou používány pro přenos signálů, sítí pro rozhlasové a televizní vysílání a sítí kabelové televize, bez ohledu na druh přenášené informace.

**Vyjádření o existenci SEK** je Vyjádření o existenci sítě elektronických komunikací společnosti Česká telekomunikační infrastruktura a.s. ze dne 21. 6. 2007, vydané pod č.j. 102430/07/CCB/V00, jehož nedílnou součástí jsou Všeobecné podmínky ochrany SEK společnosti CETIN, které si vyžádal a obdržel Stavebník.

## 1. ÚVODNÍ USTANOVENÍ

- 1.1 CETIN je vlastníkem SEK, jež má být přeložena na základě této Smlouvy.
- 1.2 Stavebník na základě obdrženého Vyjádření o existenci SEK vyvolává, dle ustanovení § 104 odst. 17 Zákona o elektronických komunikacích, Překládku dotčené části SEK.
- 1.3 Překládka dle této Smlouvy je vedena u společnosti CETIN pod označením „VPIC Dačice,přístavba ZŠ,přeložení SEK“.

## 2. PŘEDMĚT SMLOUVY

- 2.1 Předmětem této Smlouvy je závazek společnosti CETIN zajistit Překládku a s ní související záležitosti v rozsahu Projektu a za podmínek stanovených touto Smlouvou a závazek Stavebníka, jež Překládku vyvolal, uhradit společnosti CETIN všechny nezbytné náklady spojené s Překládkou, které by společnosti CETIN nevznikly, kdyby Překládka nebyla Stavebníkem vyvolána.

## 3. PŘEKLÁDKA A JEJÍ PODMÍNKY

- 3.1 Překládka bude realizována v rozsahu (územním a stavebnětechnickém) a na nemovitostech specifikovaných v CTN.
- 3.2 Předpoklady (podmínkami) pro realizaci Překládky jsou:
  - i) zajištění pravomocného územního rozhodnutí – rozhodnutí o umístění stavby nebo územního souhlasu Překládky,
  - ii) zajištění práv k užívání překládkou dotčených nemovitostí, tzn. uzavření smlouvy o smlouvě budoucí o zřízení služebnosti s vlastníky nemovitostí dotčených Překládkou nebo vyvlastnění takového práva.(vše dále „**Předpoklady pro realizaci Překládky**“).
- 3.3 Bez zajištění Předpokladů pro realizaci Překládky nebude Překládka realizována.
- 3.4 Vlastníkem SEK, přeložené na základě této Smlouvy, zůstává společnost CETIN.
- 3.5 Společnost CETIN je oprávněna realizaci Překládky pověřit jinou osobu. Při realizaci jednotlivých úkonů Překládky jinou osobou nese společnost CETIN vůči Stavebníkovi odpovědnost, jako by Překládku realizovala sama.



#### 4. ZÁVAZKY SMLUVNÍCH STRAN

- 4.1 V souvislosti s realizací Překládky se CETIN zavazuje v souladu se svými zákonnými povinnostmi
- a) před realizací Překládky:
    - i) zajistit vyhotovení Projektu,
    - ii) pokusit se uzavřít smlouvu o smlouvě budoucí o zřízení služebnosti s vlastníky Překládkou dotčených nemovitostí, tzn. prokazatelně učinit vlastníkům Překládkou dotčených nemovitostí návrh takové smlouvy,
  - b) po realizaci Překládky:
    - i) zajistit pro své potřeby dokumentaci skutečného provedení Překládky (dokumentace skutečného provedení Překládky není dokumentací skutečného provedení dle vyhlášky č. 499/2006 Sb.),
    - ii) na základě uzavřených smluv o smlouvách budoucích o zřízení služebnosti zajistit vyhotovení geometrického plánu s vyznačením rozsahu služebnosti na Překládkou dotčených nemovitostech, uzavření smluv o zřízení služebnosti s vlastníky Překládkou dotčených nemovitostí a zápis služebnosti do katastru nemovitostí.
- 4.2 V souvislosti s provedením Překládky se Stavebník zavazuje před realizací Překládky:
- i) zajistit územní rozhodnutí - rozhodnutí o umístění stavby (Překládky),
  - ii) písemně vyzvat CETIN (po splnění Předpokladů pro realizaci Překládky uvedených v čl. 3 odst. 3.2 této Smlouvy) k realizaci Překládky a oznámit společnosti CETIN stavební připravenost (to vše dále „**Písemná výzva Stavebníka**“) s tím, že tato výzva může být učiněna nejdříve 4 měsíce po uzavření této smlouvy.

Stavebník ke dni uzavření této Smlouvy převádí na společnost CETIN následující práva a povinnosti z Územního rozhodnutí Městského úřadu Dačice – rozhodnutí o umístění stavby přístavba a stavební úpravy budovy ZŠ v ul. Komenského v Dačicích, vč. Přeložky podzemních vedení inženýrských sítí a sjezdu na pozemku: pozemková parcela číslo 797, 798/1 a 2784/1 v katastrálním území Dačice, č.j. OSÚ/24518-07/4754-2007/BRUV ze dne 1.10.2007, které nabylo právní moci dne 2.11.2007: (i) práva k umístění resp. přeložení veřejné komunikační sítě společnosti CETIN za podmínek v tomto územním rozhodnutí stanovených, a (ii) dále související práva a povinnosti, která plynou ze stanovisek dotčených orgánů státní správy, správců inženýrských sítí a účastníků řízení, tak jak jsou v tomto územním rozhodnutí stanoveny. CETIN tato převáděná práva ke dni uzavření této Smlouvy přijímá. Stavebník ke dni uzavření této Smlouvy předal společnosti CETIN toto územní rozhodnutí.

- 4.3 CETIN se zavazuje, že zajistí realizaci Překládky (i) do 3 měsíců od doručení Písemné výzvy Stavebníka dle podmínek odst. 4.2 tohoto článku, a to za předpokladu, že ke dni doručení Písemné výzvy Stavebníka jsou zajištěny ve prospěch společnosti CETIN všechny Předpoklady pro realizaci Překládky uvedené v čl. 3 odst. 3.2 této Smlouvy a ze strany Stavebníka splněny povinnosti uvedené v čl. 6 odst. 6.1 a) a v čl. 4 odst. 4.2 této Smlouvy, (ii) jinak nejpozději v do 3 měsíců od jejich zajištění ve prospěch CETIN.
- 4.4 Stavebník bere na vědomí, že mezi společnostmi CETIN a vlastníky Překládkou dotčených nemovitostí musí dojít s ohledem na ustanovení § 104 Zákona

o elektronických komunikacích k úpravě vzájemných právních vztahů v podobě uzavření písemné smlouvy o budoucí smlouvě o zřízení služebnosti a po realizaci Překládky k uzavření smlouvy o zřízení služebnosti event. ke zřízení takového práva ve vyvlastňovacím řízení. Náhrady za zřízení takových služebností, které společnost CETIN vlastníkům dotčených nemovitostí uhradí, bude Stavebník s ohledem na ustanovení § 104 odst. 17 Zákona o elektronických komunikacích povinen uhradit společnosti CETIN jako náklady vzniklé společnosti CETIN v souvislosti s Překládkou. Stejně tak bude Stavebník povinen uhradit společnosti CETIN náklady za uhrazení správních poplatků za vklad služebností do katastru nemovitostí, případně náklady vzniklé společnosti CETIN v souvislosti s a ve vyvlastňovacím řízení.

- 4.5 Stavebník se zavazuje poskytnout společnosti CETIN při uzavírání smluv o budoucí smlouvě o zřízení služebnosti a po realizaci Překládky při uzavírání smluv o zřízení služebnosti potřebnou součinnost.
- 4.6 Jakákoliv lhůta dle odst. 4.3 této Smlouvy sjednaná k realizaci Překládky a/nebo sjednaná Smluvními stranami na základě této Smlouvy se prodlužuje o dobu, po kterou je v prodlžení Stavebník s plněním povinnosti dle této Smlouvy a/nebo po kterou byla realizace Překládky přerušena nebo nemohla být případně zahájena z důvodu nikoliv na straně společnosti CETIN.
- 4.7 Dnem ukončení realizace Překládky je den, kdy je Stavebníkovi doručeno na adresu uvedenou v hlavičce této Smlouvy nebo adresu elektronické pošty uvedenou v čl. 8 této Smlouvy oznámení o ukončení realizace Překládky s tím, že pokud Stavebník toto oznámení nepřevzme, pak dnem ukončení realizace Překládky je 5. den od odeslání tohoto oznámení společností CETIN Stavebníkovi.

## 5. NÁKLADY SPOJENÉ S PŘEKLÁDKOU

- 5.1 Stavebník je dle ustanovení § 104 odst. 17 Zákona o elektronických komunikacích povinen nést náklady Překládky dotčeného úseku SEK, přičemž takovými náklady jsou všechny nezbytné náklady vlastníka SEK, které by mu nevznikly, kdyby Překládka nebyla Stavebníkem vyvolána.
- 5.2 Výše nákladů Překládky stanovených na základě CTN činí ke dni uzavření této Smlouvy 123 992,00. Kč. Specifikace těchto nákladů je uvedena v Příloze č. 2 této Smlouvy. Stavebník bere na vědomí, že tato výše nákladů byla stanovena před vyhotovením Projektu na základě měrných nákladů společnosti CETIN (tj. je pouze orientační). Překládka dle Zákona o elektronických komunikacích je mimo předmět daně z přidané hodnoty.
- 5.3 Výše nákladů Překládky bude stanovena po vyhotovení Projektu, na jeho základě (dále jen „**Náklady Překládky stanovené na základě Projektu**“). Společnost CETIN do 3 měsíců od uzavření této Smlouvy i) písemně oznámí Stavebníkovi výši Nákladů Překládky stanovených na základě Projektu a ii) předloží Stavebníkovi Projekt.
- 5.4 V případě, že v souvislosti s realizací Překládky společností CETIN vzniknou další nezbytné náklady na Překládku, které nejsou vyčísleny v čl. 5 odst. 5.2 této Smlouvy, Stavebník se zavazuje je společnosti CETIN uhradit, za předpokladu, že nebudou zahrnuty v Nákladech Překládky stanovených na základě Projektu.

Mezi nezbytné náklady na Překládku patří zejména, nikoliv však výlučně:

- i) náklady na náhrady za omezení vlastnického práva zřízením služebnosti vlastníkům Překládkou dotčených nemovitostí dle uzavřených smluv o služebnosti,



- případně dle pravomocného rozhodnutí příslušného vyvlastňovacího úřadu o omezení vlastnického práva zřízením služebnosti rozhodnutím (blíže specifikovány v čl. 4 odst. 4.4 této Smlouvy),
- ii) náklady vzniklé v souvislosti s vyvlastňovacím řízením dle předchozího odstavce a dle čl. 4 odst. 4.4 této Smlouvy,
  - iii) náklady související se zrušením a následným výmazem služebnosti (vážnoucí na nemovitostech dotčených původní, překládanou, trasou SEK) z katastru nemovitostí,
  - iv) náklady na náhrady za omezené užívání lesního a půdního fondu včetně nákladů na vypracování výpočtu,
  - v) hydrogeologický, geologický, dendrologický a ostatní odborné posudky zpracované subjekty k tomu určenými,
  - vi) náklady na koordinační výkresy, povodňové plány a zaměření, vyžadované dotčenými subjekty,
  - vii) náklady na identifikaci parcel,
  - viii) náklady na správní poplatky podle zákona č. 634/2004 Sb. v platném znění, které vzniknou v důsledku získávání potřebných správních rozhodnutí - povolení, které jsou nezbytné k realizaci Překládky,
  - ix) náklady, související se zvláštním užíváním veřejného prostranství, vyměřené v souvislosti s realizací Překládky podle zákona č.565/1990 Sb., o místních poplatcích v platném znění,
  - x) náklady, související se zvláštním užíváním komunikace ve smyslu § 25 zákona č. 13/1997 Sb.,
  - xi) náklady na peněžité plnění plynoucí z nájemních smluv, jejichž uzavření je nutné pro realizaci Překládky,
  - xii) náklady související s majetkovými újmami, způsobenými na zemědělských plodinách v souvislosti s realizací Překládky,
  - xiii) náklady na ochranu komunikačních vedení a zařízení před přepětím a nadproudem, včetně odborného výpočtu a návrhu,
  - xiv) náklady, související se záchranným archeologickým dohledem.

## 6. PLATEBNÍ PODMÍNKY

6.1 Náklady spojené s Překládkou ve výši skutečně provedených prací a skutečně vynaložených nákladů dle čl. 5 odst. 5.3 této Smlouvy je Stavebník povinen uhradit takto:

- a) Fakturu č. 1 za Přípravu Překládky ve výši 19 318,00 Kč do 30 dnů ode dne jejího vystavení,
- b) Fakturu č. 2 ve výši doplatku nákladů souvisejících s Překládkou do 30 dnů od jejího vystavení.

6.2 Faktura dle odstavce 6.1 písm. a) tohoto článku bude vystavena do 15 dnů od předložení Projektu Stavebníkovi dle čl. 5 odst. 5.3 této Smlouvy, faktura dle odstavce 6.1 písm. b) tohoto článku bude vystavena do 15 dnů od ukončení realizace Překládky ve smyslu Čl. 4 bodu 4.7 této Smlouvy a Stavebník je povinen uhradit je ve lhůtě splatnosti.

6.3 Faktury budou Stavebníkovi zasílány na adresu uvedenou v hlavičce této Smlouvy.

6.4 Náklady společnosti CETIN uvedené v čl. 5 odst. 5.4 této Smlouvy budou hrazeny Stavebníkem odděleně na základě samostatné faktury vystavené společností CETIN a Stavebník je povinen je uhradit ve lhůtě splatnosti 30 dnů ode dne doručení faktury.

Číslo smlouvy CETIN: CB 2018\_0062  
Číslo smlouvy stavebníka: ...39/2019.....

SAP: 8020000058  
Registr smluv: ANO

6.5 Náklady dle této Smlouvy budou Stavebníkem hrazeny na účet společnosti CETIN uvedený v hlavičce této Smlouvy, pokud nebude fakturou vystavenou společností CETIN stanoveno jinak.

## 7. SANKCE

7.1 Pro případ, že Stavebník bude v prodlení s úhradou některé částky, k jejíž úhradě je dle této Smlouvy povinen, je povinen uhradit společnosti CETIN smluvní pokutu ve výši 0,3 % z dlužné částky za každý den prodlení.

7.2 Smluvní pokuta je splatná do 10 dnů ode dne doručení písemné výzvy příslušné Smluvní straně k její úhradě.

7.3 Zaplacením smluvní pokuty dle této Smlouvy není dotčen nárok společnosti CETIN na náhradu skutečné škody a ušlého zisku v celém rozsahu způsobené škody.

7.4 Zánikem Smlouvy odstoupením dle čl. 9 této Smlouvy a splněním rozvazovací podmínky dle čl. 10 této Smlouvy nezaniká nárok na náhradu škody ani na zaplacení smluvní pokuty.

## 8. KONTAKTNÍ A ODPOVĚDNÉ OSOBY SMLUVNÍCH STRAN

8.1 Za společnost CETIN:

ve věcech smluvních: [REDACTED]

funkce: specialista pro výstavbu sítě

e-mail: [REDACTED]

ve věcech technických: [REDACTED]

funkce: specialista pro výstavbu sítě

e-mail: [REDACTED]

8.2 Za Stavebníka:

ve věcech smluvních: Ing. Karel Macků

funkce: [REDACTED]

e-mail: [REDACTED]

ve věcech technických: [REDACTED]

funkce: referent ODI

e-mail: [REDACTED]

8.3 Tyto a další kontaktní a účetní údaje jedné ze Smluvních stran je tato Smluvní strana oprávněna měnit s účinností doručením změněného údaje na adresu druhé Smluvní strany v hlavičce této Smlouvy či na adresu sídla druhé Smluvní strany dle zápisu v obchodním rejstříku.

## 9. ODSTOUPENÍ OD SMLOUVY

9.1 Pokud výše Nákladů Překládky stanovených na základě Projektu bude vyšší o více jak 10 % než výše nákladů Překládky stanovených na základě CTN je Stavebník oprávněn odstoupit od této Smlouvy do 30 dnů od doručení písemného oznámení dle čl. 5 bodu 5.3 této Smlouvy.

- 9.2 Pro případ, že Stavebník odstoupí od této Smlouvy dle odstavce 9.1 tohoto článku, je Stavebník povinen uhradit společnosti CETIN náklady již vzniklé v souvislosti s plněním z této Smlouvy.

## 10. ROZVAZOVACÍ PODMÍNKA

- 10.1 Písemná výzva Stavebníka, učiněná za splnění podmínek uvedených v čl. 4 odst. 4.2 a 4.3 této Smlouvy, musí být doručena společnosti CETIN nejpozději do dvou let od uzavření této Smlouvy. Marné uplynutí této lhůty je rozvazovací podmínkou platnosti a účinnosti této Smlouvy ve smyslu ustanovení § 548 odst. 2 občanského zákoníku, v platném znění.
- 10.2 S ohledem na ustanovení odst. 10.1 tohoto článku tedy tato Smlouva zanikne prvním dnem následujícím po uplynutí dvou let od jejího uzavření, aniž by byla v této lhůtě doručena společnosti CETIN řádná písemná výzva Stavebníka (učiněná za splnění podmínek uvedených v čl. 4 odst. 4.2 a odst. 4.3 této Smlouvy). V případě, že dojde k zániku Smlouvy touto rozvazovací podmínkou, je Stavebník povinen uhradit společnosti CETIN náklady již vzniklé v souvislosti s plněním z této Smlouvy.

## 11. OCHRANA OSOBNÍCH ÚDAJŮ

- 11.1 Za účelem plnění práv a povinností vyplývajících ze Smlouvy nebo vzniklých v souvislosti se Smlouvou si Smluvní strany navzájem předávají nebo mohou předávat osobní údaje (dále jen „osobní údaje“) ve smyslu čl. 4 odst. 1 Nařízení Evropského parlamentu a Rady (EU) č. 2016/679 ze dne 27. dubna 2016, o ochraně fyzických osob v souvislosti se zpracováním osobních údajů a o volném pohybu těchto údajů a o zrušení směrnice 95/46/ES (obecné nařízení o ochraně osobních údajů) (dále jen „GDPR“) subjektů údajů, kterými jsou zejména zástupci, zaměstnanci nebo zákazníci druhé Smluvní strany či jiné osoby pověřené druhou Smluvní stranou k výkonu či plnění práv a povinností vyplývajících ze Smlouvy nebo vzniklých v souvislosti se Smlouvou. Přejímající Smluvní strana je tak vzhledem k předávaným osobním údajům v pozici správce.
- 11.2 Účelem předání osobních údajů je plnění Smlouvy. Smluvní strany prohlašují, že předávané osobní údaje budou zpracovávat pouze k naplnění tohoto účelu, a to v souladu s platnými právními předpisy, zejména v souladu s GDPR.
- 11.3 Smluvní strany prohlašují, že pro předání osobních údajů druhé Smluvní straně disponují platným právním titulem v souladu s čl. 6 odst. 1 GDPR.
- 11.4 Smluvní strany berou na vědomí, že za účelem plnění Smlouvy může docházet k předání osobních údajů z přejímající Smluvní strany třetí osobě, zejména osobě, prostřednictvím které přejímající Smluvní strana vykonává či plní práva a povinnosti vyplývající ze Smlouvy nebo vzniklá v souvislosti se Smlouvou.
- 11.5 Předávající Smluvní strana zajistila nebo zajistí splnění veškerých zákonných podmínek nezbytných pro předání osobních údajů vůči subjektům údajů, zejména informuje subjekty údajů o skutečnosti, že došlo k předání konkrétních osobních údajů přejímající Smluvní straně, a to za účelem plnění Smlouvy. V případě, že přejímající Smluvní stranou je společnost CETIN, předávající Smluvní strana seznámí subjekty údajů rovněž i s podmínkami zpracování osobních údajů, včetně rozsahu zvláštních práv subjektu údajů, které jsou uvedeny v Zásadách zpracování osobních údajů dostupných na adrese <https://www.cetin.cz/zasady-ochrany-osobnich-udaju>. Splnění



povinnosti uvedené v tomto odstavci je předávající Smluvní strana povinna přejímající Smluvní straně na výzvu písemně doložit.

## 12. ZÁVĚREČNÁ USTANOVENÍ

12.1 Tato Smlouva nabývá platnosti dnem podpisu oběma Smluvními stranami a účinnosti dnem následujícím po dni jejího uveřejnění dle zákona č. 340/2015 Sb., o zvláštních podmínkách účinnosti některých smluv, uveřejňování těchto smluv a o registru smluv (zákon o registru smluv), v platném znění (dále jen „Zákon o registru smluv“). Stavebník se zavazuje nejpozději do 24 dnů po uzavření této Smlouvy uveřejnit její obsah a tzv. metadata a splnit další povinnosti v souladu se Zákonem o registru smluv. Stavebník se zavazuje doručit společnosti CETIN potvrzení o uveřejnění této Smlouvy dle Zákonu o registru smluv vydané správcem registru smluv nejpozději následující den po jeho obdržení. Nebude-li tato Smlouva uveřejněna v souladu se Zákonem o registru smluv do tří měsíců po jejím uzavření, zavazuje se Stavebník uzavřít se společností CETIN novou smlouvu, která svým obsahem bude hospodářsky odpovídat znění této Smlouvy (přičemž určení lhůt, dob a termínů bude odpovídat tomuto principu a časovému posunu), a to do sedmi dnů od doručení výzvy společností CETIN Stavebníkovi. Ujednání tohoto odstavce nabývá účinnosti dnem uzavření této Smlouvy

12.2 Vztahy ze Smlouvy vyplývající i vztahy Smlouvou neupravené se řídí právním řádem České Republiky, zejména občanským zákoníkem

12.3 Písemným stykem či pojmem „písemně“ se pro účely Smlouvy rozumí předání zpráv jedním z těchto způsobů:

- a) v listinné podobě;
- b) e-mailovou zprávou s uznávaným elektronickým podpisem dle zák. č. 297/2016 Sb., o službách vytvářejících důvěru pro elektronické transakce, ve znění pozdějších předpisů; a/nebo
- c) e-mailovou zprávou zaslánou na adresu kontaktních osob, tak jak jsou specifikovány v čl. 8 této Smlouvy.

Smluvní strany ujednaly, že pro případ odstoupení od Smlouvy se nepoužije způsob uvedený pod písmenem c).

12.4 Smluvní strany se zavazují vyvinout maximální úsilí k odstranění vzájemných sporů, vzniklých na základě této Smlouvy nebo v souvislosti s touto Smlouvou, a k jejich vyřešení zejména prostřednictvím jednání odpovědných osob nebo jiných pověřených subjektů. Nedohodnou-li se Smluvní strany na způsobu řešení vzájemného sporu, má každá ze Smluvních stran právo uplatnit svůj nárok u příslušného soudu České republiky.

12.5 Smluvní strany si nepřejí, aby nad rámec ustanovení této Smlouvy byla jakákoliv práva a povinnosti dovozovány z dosavadní či budoucí praxe zavedené mezi Smluvními stranami či zvyklostí zachovávaných obecně či v odvětví týkajícím se předmětu plnění této Smlouvy, ledaže je ve Smlouvě výslovně sjednáno jinak. Vedle shora uvedeného si Smluvní strany potvrzují, že si nejsou vědomy žádných dosud mezi nimi zavedených obchodních zvyklostí či praxe.

12.6 Tato Smlouva může být měněna pouze písemně. Za písemnou formu nebude pro tento účel považována výměna e-mailových či jiných elektronických zpráv.

12.7 Smluvní strany se dohodly na vyloučení aplikace následujících ustanovení občanského zákoníku:



- § 557;
- § 1767 odst. 2;
- § 1740 odst. 2 druhá věta a odst. 3; a
- § 1743.

12.8 Smluvní strany na sebe v souladu s § 1765 odst. 2 občanského zákoníku přebírají nebezpečí změny okolností.

12.9 Stavebník není oprávněn převést (jako postupitel) kterákoli svá práva nebo povinnosti ze Smlouvy nebo z její části třetí osobě (s odkazem na § 1895 občanského zákoníku) ani postoupit na třetí osobu jakékoliv pohledávky ze Smlouvy vyplývající bez předchozího písemného souhlasu společnosti CETIN.

12.10 Tato Smlouva je vyhotovena ve třech (3) vyhotoveních, z nichž každé má platnost originálu. Vlastník obdrží jedno (1) vyhotovení a stavebník obdrží dvě (2) vyhotovení.

12.11 Tato Smlouva obsahuje úplné ujednání o předmětu Smlouvy a všech náležitostech, které Smluvní strany měly a chtěly ve Smlouvě ujednat, a které považují za důležité pro závaznost této Smlouvy. Žádný projev Smluvních stran učiněný při jednání o této Smlouvě ani projev učiněný po uzavření této Smlouvy nesmí být vykládán v rozporu s výslovnými ustanoveními této Smlouvy a nezakládá žádný závazek žádné ze Smluvních stran.

12.12 Smluvní strany prohlašují, že údaje uvedené v této Smlouvě nejsou předmětem obchodního tajemství a zároveň nejsou informacemi požívajícími ochrany důvěrnosti majetkových poměrů.

12.13 Společnost CETIN přijal a dodržuje interní korporátní compliance program navržený tak, aby byl zajištěn soulad činnosti společnosti CETIN s pravidly etiky, morálky, platnými právními předpisy a mezinárodními smlouvami, včetně opatření, jejichž cílem je předcházení a odhalování jejich porušování (program Corporate Compliance - <https://www.cetin.cz/corporate-compliance>). Stavebník (a jakákoliv fyzická nebo právnická osoba, která s ním spolupracuje a kterou využívá pro plnění povinností z této smlouvy nebo v souvislosti s jejím uzavřením a realizací, tj. zaměstnanci, zástupci nebo externí spolupracovníci) ctí a dodržuje platné právní předpisy včetně mezinárodních smluv, základní morální a etické principy. Stavebník odmítá jakékoliv deliktní jednání a tohoto se zdržuje. Stavebník zejména nedopustí, neschválí ani nepovolí žádné přímé nebo zprostředkované jednání, které by způsobilo, že by Stavebník nebo jakýkoliv jeho zaměstnanec, zástupce nebo externí spolupracovník porušil jakékoliv platné právní předpisy týkající se úplatkářství nebo korupce. Tato povinnost se vztahuje zejména nikoli však výlučně i na jakékoliv nezákonné ovlivnění, neoprávněné platby/platby bez právního titulu nebo plnění takové povahy ve vztahu ke státním úředníkům, zástupcům veřejných orgánů, rodinám nebo blízkým přátelům. Vystupuje-li Stavebník pro společnost CETIN nebo jeho jménem, dává dodržování uvedených zásad najevo.

12.14 Součástí této Smlouvy jsou následující Přílohy:

- Příloha č. 1 - CTN
- Příloha č. 2 - Specifikace nákladů Překládky;
- Příloha č. 3 - Územní rozhodnutí Městského úřadu Dačice – o umístění stavby č.j.: OSÚ/24518-07/4754-2007/BRUV ze dne 1.10.2007
- Příloha č.4 – Stavební povolení čj. OSÚ/11049-08/4754-2007/BRUV

Číslo smlouvy CETIN: CB 2018\_0062  
Číslo smlouvy stavebníka: ...27/2019.....

SAP: 8020000058  
Registr smluv: ANO

**Doložka**

Tato Smlouva byla schválena Radou města ..... na schůzi č. .... dne .....

CETIN:

V Českých Budějovicích dne 11 -02- 2019 .....



Česká telekomunikační infrastruktura a.s.  
Jméno: Ing. Václav Rozhoň, MBA  
Funkce: supervizor, Výstavba přístupové sítě

Stavebník:

V Dačicích dne 13. 02. 2019 .....



Město Dačice  
Ing. Karel Macků  
starosta města Dačice



Česká telekomunikační infrastruktura a.s.  
Olšanská 2681/6  
130 00 Praha 3  
DIČ: CZ04084063

240





Rybníky zvlhč  
volka  
Rybníky zvlhč  
milý

mlhava

Vranův

Hradecká

Hradecká

Sládek

Toužínské

V Kaštanech

TOUŽÍN

Tyršova

Ulice 9. května

Dačice

Pivovarský rybn.

Silniční rybn.

Tučkový rybn.

DAČICE

místo stavby

Krajčova

Strojářská

Ke Karlovu

Dačice město

Kapetova

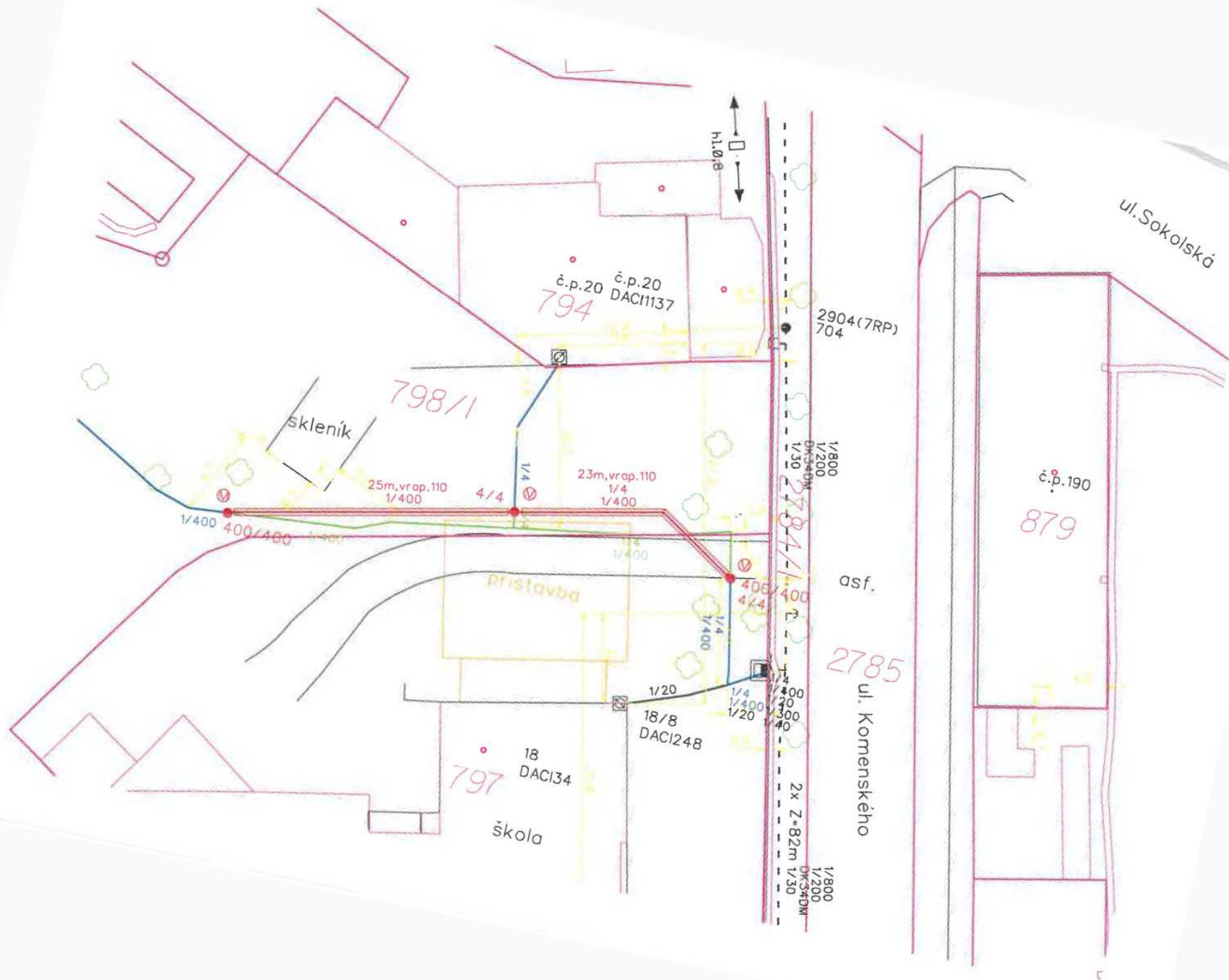
501

Jemnická

Kraj z Dubé

408

Násmok



č.p. 20  
 DACI1137  
 xDACI34/1.1.1/11-12  
 1xUNIV 6480-10;  
 1xsvork.2p.;  
 Komenského :20 ;;  
 Dačice  
 Dačice V

XAGA500  
 43/8-150

30 PPFLE  
 1xN 0,4

XAGA500  
 43/8-150  
 XAGA500  
 75/15-400

18/8  
 DACI248  
 xDACI34/1.1.1/1-10  
 1xMIS - 1bN;  
 2xsv.ř.LSA 10x1; .;  
 Komenského :7 ;;  
 Dačice  
 Dačice V  
 škola

18  
 DACI34  
 RSU\_DACI:KA16DACI1HR(Dačice)/1.11.7/1-100:1.11.8/1...  
 1xMIS - 2aN;  
 45xsv.ř.LSA 10x1;  
 Komenského :;; :SR18  
 Dačice  
 Dačice V  
 u školy

32 PPFLE (SR18:KA1)  
 100xN 0,4

XAGA500  
 75/15-400

50 PPFLE (SR18:KA1)  
 100xN 0,4

40 PPFLE (SR18:KA1)  
 100xN 0,4

7 PPFLE  
 1xN 0,4

20 PPFLE  
 1xN 0,4

20 PPFLE  
 5xN 0,4

8 PPFLE (SR18:KA1)  
 100xN 0,4

8 PPFLE  
 1xN 0,4

5 PPFLE (RSU\_DACI:KA16)  
 75xN 0,4

126 Neudáno (30x0,4x0,5)  
 Naudáno  
 161 DCKOV 10K Dačice-Řečice!  
 3RP 1,3 + 34DM 0,9

TR  
 120

CK  
 8/15-300

SLX  
 8/10

246,5 Neudáno (30x0,4x0,5)  
 Naudáno  
 161 DCKOV 10K Dačice-Řečice!  
 3RP 1,3 + 34DM 0,9  
 60 E (RSU\_DACI:KA16)  
 150P 0,5  
 400 07PY

10P 0,5

88 E

10P 0,5

Název stavby: VPIC Dačice (JH), přístavba ZŠ, přel. SEK  
 Číslo SPP prvku:  
 Zhotovitel PD: CETIN, Burda  
 KPO:  
 HOST:  
 VUJ:

## Technické údaje:

KMVYK:	0.080	KMP:	10.060	bytových HTS:	0
KMVYK: voz.	0.000	KMMK:	0.080	podnik. HTS:	0
km otvorů:	0.000	KMNT:	0.000	rekreač. HTS:	0
		KMTRU:	0.000	PP HR:	0
		KMOK:	0.000	PP UR:	0
		KMVL:	0.000		
		KMTRK:	0.000		

## Rozdělení dle zón:

1: Nad 100 tis. obyv.					
Historické centrum	0.000 km	Městská zástavb	0.000 km	Předměstí	0.000 km
2: Od 10 tis. do 100 tis. obyv.					
Historické centrum	0.000 km	Městská zástavb	0.000 km	Předměstí	0.000 km
3: Od 1 tis. do 10 tis. obyv.					
Historické centrum	0.000 km	Městská zástavb	0.000 km	Předměstí	0.000 km
4: Do 1 tis. obyv.					
Chráněná přírodní území	0.000 km	Ostatní terén	0.000 km		

## Rekapitulace nákladů:

PŘÍPRAVA	19 317,78 Kč
ZEMNÍ PRÁCE	37 891,81 Kč
MONTÁŽ	28 250,28 Kč
GEODETICKÉ PRÁCE PŘÍPRAVA	5 430,92 Kč
GEODETICKÉ PRÁCE REALIZACE	8 417,93 Kč
VĚCNÁ BŘEMENA PŘÍPRAVA	2 036,60 Kč
VĚCNÁ BŘEMENA REALIZACE	4 283,03 Kč
PROVOZNÍ PRÁCE	0,00 Kč
MATERIÁL DOD. CETIN	0,00 Kč
MATERIÁL VYŘAZENÝ	0,00 Kč
MATERIÁL ZHOTOVITELE - Vykazovaný	18 363,49 Kč
MATERIÁL ZHOTOVITELE - Nevykazovaný	0,00 Kč
POPLATKY	0,00 Kč

Celkové náklady: 123 991,84 Kč

**Celkové náklady zaokrouhlené: 123 992 Kč**

STAVEBNÍ ČINNOST 92 923,51 Kč

NESTAVEBNÍ ČINNOST 31 068,33 Kč

## Seznam položek

Číslo SAP	Stavební činnost	Název položky	Množství	Celková cena
<b>PŘÍPRAVA</b>				
958210		Návrh cenový a technický bez projednání	1.00 ks	5 677,78 Kč
953634		Projekt tlkm liniové metalické sítě	13640.00 JV	13 640,00 Kč
<b>ZEMNÍ PRÁCE</b>				
954970 S		Pokládka PE nebo vrapované chráničky	50.00 m	907,50 Kč
952367 S		Pokládka žlabů TK1	6.00 m	435,48 Kč

954974 S	Povrchy nad rámeček zámková dlažba	5.00 m2	3 888,05 Kč
955265 S	Práce zemní pro podzemní tratě síťové	1602.08 JV	1 602,08 Kč
inženýrská činnost			
952362 S	Rýha v chodníku zámková dlažba 35/50-70	10.00 m	6 480,10 Kč
952345 S	Rýha v trávě 35/70-100	70.00 m	23 709,00 Kč
955053 S	Vytyčení trasy v zastavěném terénu	80.00 m	869,60 Kč
MONTÁŽ			
952649 S	Měření stejnosměrné během stavby- první čtyřka	2.00 ks	314,50 Kč
952650 S	Měření stejnosměrné během stavby - další čtyřka	99.00 ks	3 592,71 Kč
952644 S	Měření střídavé během stavby - další čtyřka	99.00 ks	2 395,80 Kč
952643 S	Měření střídavé během stavby - první čtyřka	1.00 ks	84,68 Kč
954998 S	Montáž jedné čtyřky bez číslování	2.00 ks	24,20 Kč
955000 S	Montáž jedné čtyřky s oboustr. číslováním	200.00 ks	6 050,00 Kč
955282 S	Montáž spojky smršťitelné nad 50 čtyřek	2.00 ks	3 386,92 Kč
955281 S	Montáž spojky smršťitelné do 50 čtyřek	2.00 ks	2 298,28 Kč
954990 S	Montáž úložných kabelů do 15 XN	30.00 m	618,60 Kč
954992 S	Montáž úložných kabelů do 300 XN	50.00 m	1 814,50 Kč
958469 S	Uvedení stavby do provozu	3720.00 JV	3 720,00 Kč
958556 S	Zpracování dok. skut. provedení nad 50 m	1.00 ks	2 666,09 Kč
955042 S	Zrušení úložných kabelů do 300 XN	40.00 m	1 017,20 Kč
955040 S	Zrušení úložných kabelů do 15 XN	20.00 m	266,80 Kč
GEODETICKÉ PRÁCE PŘÍPRAVA			
956278	Předměření trasy do 100 m	1.00 ks	5 430,92 Kč
GEODETICKÉ PRÁCE REALIZACE			
956281 S	Doměření trasy do 100 m	1.00 ks	5 430,92 Kč
955198 S	Plán geom.pro VBŘ do 200m vč.(kus=100m)	1.00 ks	2 987,01 Kč
VĚCNÁ BŘEMENA PŘÍPRAVA			
955313	Uzavření sml. o SB o VBŘ	1.00 ks	2 036,60 Kč
VĚCNÁ BŘEMENA REALIZACE			
955315	Uzavření sml.na zákl.SSB a přípr.vkl.VBŘ	1.00 ks	2 443,92 Kč
958085	Zajištění vkladu/výmazu věcného břemene do/z KN	1.00 ks	1 839,11 Kč

Limitka materiálu

Číslo SAP	Stavební činnost	Název položky	Množství	Celková cena
MATERIÁL ZHOTOVITELE - Vykazovaný				
303918 S		Deska krycí plast. 300x1000 mm	6.00 ks	228,12 Kč
303813 S		Fólie výstražná 330mm PE oranžová	80.00 m	353,60 Kč
300110 S		Kabel plastový TCEPKPFL 100x4x0,4	50.00 m	8 853,50 Kč
300115 S		Kabel plastový TCEPKPFL 1x4x0,6	30.00 m	377,40 Kč
302550 S		Mini Marker 1401 3M Ball	3.00 ks	610,98 Kč
312425 S		Modul konektor. 9700-10P	42.00 ks	968,52 Kč
408090 S		Páska speciální 16mmx20m pevnostní	3.00 ks	1 095,69 Kč
305338 S		Poklop žlabu beton 50x17x4 cm k TK 1	12.00 ks	594,72 Kč
312845 S		Spojka kabelová XAGA 500 43/ 8- 150/FLE	2.00 ks	823,04 Kč
312889 S		Spojka kabelová XAGA 500 75/15- 400/FLE	2.00 ks	1 436,84 Kč
302423 S		Trubka vrapovaná 110/94 s lankem	50.00 m	2 043,50 Kč
305195 S		Žlab kabelový beton 100x17x14 cm TK 1	6.00 ks	977,58 Kč
MATERIÁL ZHOTOVITELE - Nevkazaný				
304267 S		Páska lepicí iz. 19mmx20mx0,15mm černá	3.00 ks	0,00 Kč



## Městský úřad Dačice, odbor stavební úřad

Krajčfova č.p.27, 380 13 Dačice, tel. [REDACTED]

Č.j.: OSÚ/24518-07/4754-2007/BRUV

Dačice, dne 1. října 2007

Město Dačice, Krajčfova č.p.27, Dačice I, 380 13 Dačice

ČUSLO

03. 10. 2007

### ÚZEMNÍ ROZHODNUTÍ

#### VEŘEJNOU VYHLÁŠKOU

Dne 10. 8. 2007 podalo Město Dačice, Krajčfova č.p.27, Dačice I, 380 13 Dačice návrh na vydání územního rozhodnutí o umístění stavby: **přístavba budovy ZŠ v ul. Komenského v Dačicích, vč. přeložky podzemních vedení inženýrských sítí a sjezdu na pozemku: pozemková parcela číslo 797, 798/1, 2784/1 v katastrálním území Dačice.**

Odbor stavební úřad Městského úřadu Dačice, jako stavební úřad příslušný dle ustanovení § 13 zákona č. 183/2006 Sb., o územním plánování a stavebním řádu (stavební zákon), v platném znění (dále jen "stavební zákon"), posoudil žádost podle § 76 a § 90 stavebního zákona a na základě tohoto posouzení a provedeného místního šetření vydává podle § 79 a § 92 stavebního zákona a § 9 vyhlášky č. 503/2006 Sb., o podrobnější úpravě územního řízení, veřejnoprávní smlouvy a územního opatření,

#### rozhodnutí o umístění stavby

**přístavba budovy ZŠ v ul. Komenského v Dačicích, vč. přeložky podzemních vedení inženýrských sítí a sjezdu na pozemku: pozemková parcela číslo 797, 798/1, 2784/1 v katastrálním území Dačice.**

#### Stavba obsahuje:

- a) přístavbu čtyřpodlažního objektu k severní stěně stávající hlavní budovy ZŠ v ul. Komenského v Dačicích obdélníkového půdorysu rozměrů 13,8 x 13,95 m, zděné konstrukce, se sedlovou střechou, výšky do hřebene 17,5 m od úrovně podlahy 1.NP,
- b) přeložku podzemních vedení inženýrských sítí těchto vlastníků:
  - zemní dálkový telekomunikační kabel, vlastník Telefónica O2 Czech Republic a.s., Praha,
  - zemní el. vedení VN, vlastník E.ON ČR a.s., České Budějovice,
  - zemní část NTL vnitřního plynovodu, vlastník Město Dačice,
- c) nový sjezd ze silnice II. tř. č. 408 na pozemek poz. parc. č. 798/1,
- d) přístřešky pro popelnice a kontejnery.

#### Pro umístění a projektovou přípravu stavby se stanoví tyto podmínky:

1. Stavba bude umístěna na pozemku pozemková parcela číslo 797, 798/1, 2784/1 v katastrálním území Dačice, jak je zakresleno v situačním výkresu, který je součástí tohoto rozhodnutí.
2. Napojení stavby na stávající technické vybavení území bude v projektové dokumentaci ke stavebnímu řízení řešeno následujícím způsobem:
  - a) Dopravní napojení: novým sjezdem (viz popis stavby)
  - b) Napojení na inženýrské sítě: stávající.
3. Dokumentace pro stavební povolení musí splnit podmínky vyhlášky č. 369/2001 Sb., o obecných technických požadavcích zabezpečujících užívání staveb osobami s omezenou schopností pohybu a orientace.
4. Před započítím prací požádá stavebník odbor stavební úřad Městského úřadu Dačice o vydání stavebního povolení na částí stavby:
  - objekt přístavby budovy ZŠ,

- přeložku zemního el. vedení VN, vlastník E.ON ČR a.s., České Budějovice,
  - přeložku zemní části NTL vnitřního plynovodu, vlastník Město Dačice,
  - nový sjezd ze silnice II. tř. č. 408 na pozemek poz. parc. č. 798/1.
5. Pro zpracování projektové dokumentace (PD) ke stavebnímu řízení si investor zajistí vytyčení podzemních vedení inženýrských sítí přímo v terénu a dodrží podmínky správců těchto sítí.
  6. Při zpracování dokumentace stavby budou respektována ochranná pásma a podmínky ochrany inženýrských sítí nacházejících v místě stavby těchto vlastníků a správců: E.ON Česká republika, a.s., České Budějovice, Telefónica O2 Czech Republic, a.s., Praha, Vodovody a kanalizace Jižní Čechy, a.s., České Budějovice a obce, Technické služby Dačice s.r.o., v souladu s normou ČSN 736005 o prostorovém uspořádání sítí technického vybavení.
  7. Při zpracování dokumentace pro stavební řízení dodržet podmínky dotčených orgánů státní správy uvedené v těchto vyjádřeních:
    - A) Krajská hygienická stanice JČ kraje, úz. prac. J. Hradec – závazné stanovisko k PD stavby pod zn. 4649/07/HDD.JH zn. 200147/06 ze dne 2. 8. 2007:
      - 1) Součástí dalšího stupně PD musí být výpočet denního osvětlení v prostorech určených k dlouhodobému pobytu žáků a pedagogů.
      - 2) Ve všech vnitřních prostorech s trvalým pobytem žáků musí být osvětlovací otvory navrženy tak, aby bylo zrakové spojení s vnějším prostředím, tj. výška spodní hrany zasklení max. 1,05 m.
    - B) HZS JČ kraje, úz. odb. J. Hradec – závazné stanovisko k PD stavby pod č.j. HSCB-461/JH-2007 ze dne 2. 8. 2007:
      - 1) Každá změna schválené dokumentace stavby musí být neodkladně projednána.
    - C) MěÚ Dačice, odbor životního prostředí – souhrnné vyjádření ke stavbě pod zn. OŽP/25772-07/228-2007/JELA ze dne 28. 8. 2007:
      - 1) Ke kácení dřevin je podle ustanovení § 8 odst. 1 zákona č. 114/1992 Sb., o ochraně přírody a krajiny, nezbytné povolení orgánu ochrany přírody, tj. odboru životního prostředí MěÚ Dačice.
  8. Ochrana zemědělského půdního fondu (ZPF): Nejedná se o ochranu ZPF, jednotlivé části stavby budou umístěny na pozemcích druhu zastavěná plocha a nádvoří, ostatní plocha a komunikace.  
Účastníci řízení dle ustanovení § 27 odst. 1 písm. a) zákona č. 500/2004 Sb., správní řád, ve znění pozdějších předpisů (dále jen "správní řád"): Město Dačice, Krajčířova č.p.27, Dačice I, 380 13 Dačice.  
Toto územní rozhodnutí platí **2 roky ode dne nabytí právní moci**. Nepozbude však platnosti, jestliže v této lhůtě bude podána žádost o stavební povolení.

### Odůvodnění

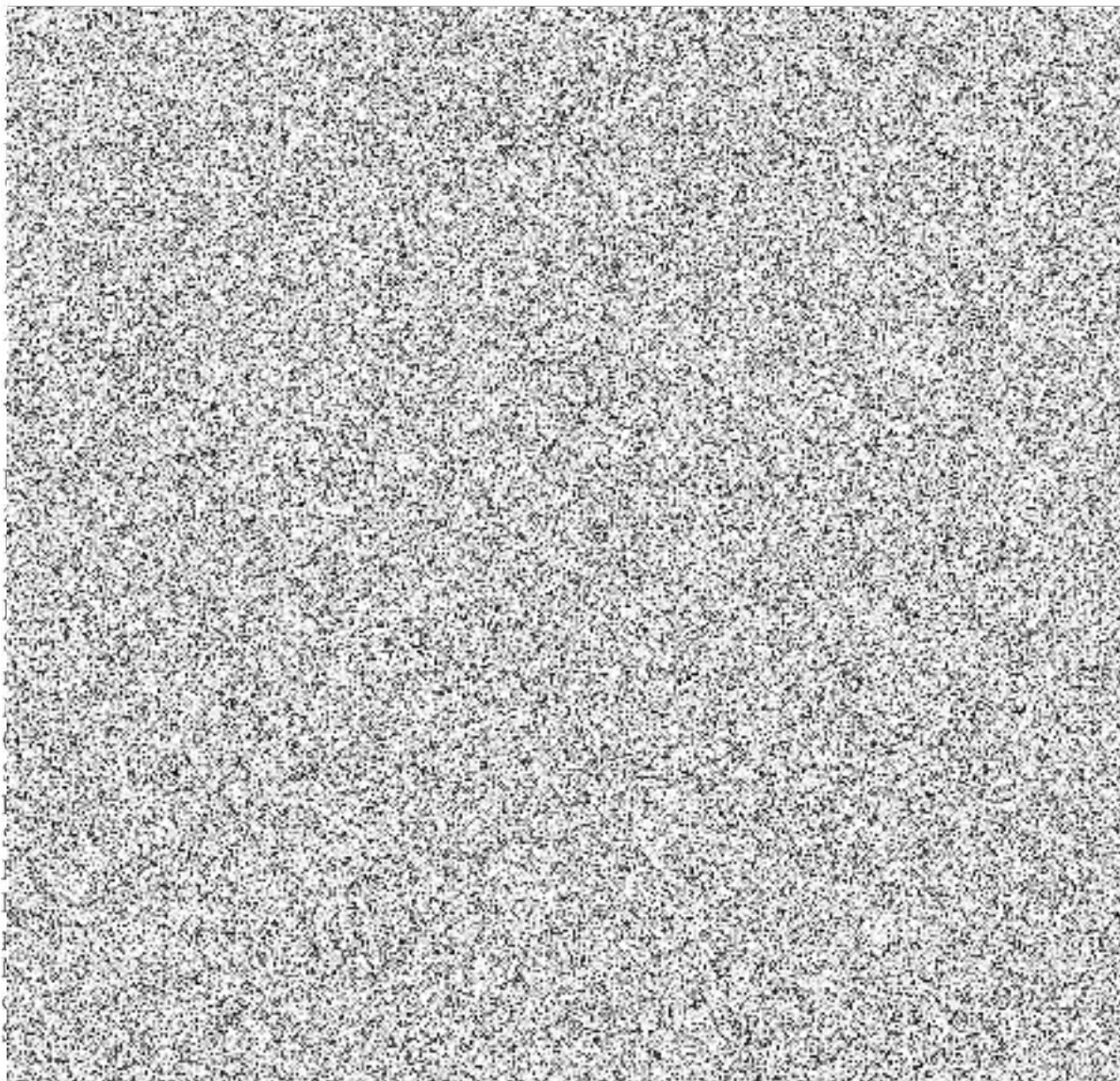
Dne 10. 8. 2007 podalo Město Dačice, Krajčířova č.p.27, Dačice I, 380 13 Dačice návrh na vydání rozhodnutí o umístění výše uvedené stavby. Uvedeným dnem bylo řízení zahájeno.

Stavební úřad opatřením ze dne 17. 8. 2007 oznámil zahájení řízení všem známým účastníkům řízení a dotčeným orgánům. K projednání návrhu současně nařídil ústní jednání spojené s místním šetřením na den 25. 9. 2007, o jehož výsledku byl sepsán protokol.

Žádost o vydání územního rozhodnutí o umístění předmětné stavby byly doloženy těmito doklady:

- 1) plná moc pro Ing. Jiřího Kopra, f-plan spol. s r.o., nám Míru č.p.460, 378 81 Slavonice, bytem [redacted], k zastupování stavebníka v záležitostech týkajících se stanovisek k projektové dokumentaci stavby, ze dne 28. 6. 2007,
- 2) E.ON ČR a.s., reg. spr. J. Hradec - vyjádření o existenci zařízení distribuční soustavy v místě stavby a podmínkách práce v jeho blízkosti ze dne 18. 6. 2007,

- 3)
- 4)
- 5)
- 6)
- 7)
- 8)
- 9)
- 10)
- 11)
- 12)
- 13)
- 14)
- 15)
- 16)
- 17)
- 18)



Stanoviska dotčených orgánů byla zkoordinována a zahrnuta do podmínek tohoto rozhodnutí. V případě nepřítomnosti zástupců jednotlivých dotčených orgánů při jednání byla použita jejich původní stanoviska předložená k návrhu.

Stavební úřad posoudil umístění stavby podle § 90 stavebního zákona a shledal, že její umístění odpovídá hlediskům péče o životní prostředí. Umístění vyhovuje obecným technickým požadavkům na výstavbu stanoveným vyhláškou vyhlášky č. 137/1998 Sb., o obecných technických požadavcích na výstavbu, ve znění pozdějších předpisů (dále jen "OTP") i předpisům, které stanoví hygienické a protipožární podmínky.

Umístění stavby je v souladu se závaznou i směrnou částí schválené územně plánovací dokumentace.

### **Poučení**

Proti tomuto rozhodnutí se lze odvolat ve lhůtě do 15 dnů ode dne jeho oznámení ke odboru územního plánování, stavebního řádu a investic Krajského úřadu Jihočeského kraje v Českých Budějovicích, podáním učiněným u zdejšího stavebního úřadu.

Odvolání musí mít náležitosti uvedené v § 37 odst. 2 správního řádu a musí obsahovat údaje o tom, proti kterému výroku usnesení směřuje, v jakém rozsahu ho napadá a v čem je spatřován rozpor s právními předpisy nebo nesprávnost výroku nebo řízení, jež mu předcházelo.

Odvolání jen proti části odůvodnění je podle § 82 odst. 1 a 2 správního řádu nepřípustné. Odvolání se podává s potřebným počtem stejnopisů tak, aby jeden stejnopis zůstal správnímu orgánu a aby každý účastník dostal jeden stejnopis. Nepodá-li účastník potřebný počet stejnopisů, vyhotoví je správní orgán na náklady účastníka.



vedoucí odboru stavební úřad

**Příloha:**

- situace stavby

**Poplatek:**

Správní poplatek podle zákona č. 634/2004 Sb., o správních poplatcích, ve znění pozdějších předpisů se nevyměřuje.

**Doručí se:**

Účastníci řízení dle ustanovení § 27 odst. 1 písm. a) správního řádu (doporučeně do vlastních rukou)

Město Dačice, Krajířova č.p.27, Dačice I, 380 13 Dačice

Dotčené orgány (doporučeně)

Hasičský záchranný sbor JČ kraje, úz. odbor J. Hradec, U Knihovny 1176/II, 377 01 Jindřichův Hradec I

Krajská hygienická stanice JČ kraje, úz. pracoviště J. Hradec, Bezručova č.p.857, 377 01 Jindřichův Hradec I

MěÚ Dačice, odbor dopravy, Krajířova č.p.27, 380 13 Dačice

MěÚ Dačice, odbor životního prostředí, Krajířova č.p.27, 380 13 Dačice

Toto oznámení musí být vyvěšeno nejméně po dobu 15 dnů.

Razítko, podpis orgánu, který potvrzuje vyvěšení a sejmutí oznámení:

Vyvěšeno dne:

Sejmuto dne:

## Městský úřad Dačice, odbor stavební úřad

Krajčírova č.p.27, 380 13 Dačice

Č.j.: OSÚ/11049-08/4754-2007/BRUV

Dačice, dne 30. dubna 2008

Město Dačice, Krajčírova č.p.27, Dačice I, 380 13 Dačice

TOTO ROZHODNUTÍ  
NABYLÓ PRÁVNÍ MOCI  
DNE 27. 5. 2008



### STAVEBNÍ POVOLENÍ

Dne 2. 4. 2008 podalo Město Dačice, Krajčírova č.p.27, Dačice I, 380 13 Dačice (dále jen "stavebník") žádost o vydání stavebního povolení na stavbu: **přístavba a stavební úpravy budovy ZŠ v ul. Komenského v Dačicích, vč. přeložky podzemních vedení inženýrských sítí a sjezdu na pozemku: pozemková parcela číslo 797, 798/1, 2784/1 v katastrálním území Dačice.** Územní rozhodnutí o umístění stavby bylo vydáno dne 1. 10. 2007 pod č.j. OSÚ/24518-07/4754-2007/BRUV a nabylo právní moci dne 2. 11. 2007.

Odbor stavební úřad Městského úřadu Dačice, jako stavební úřad příslušný dle ustanovení § 13 zákona č. 183/2006 Sb., o územním plánování a stavebním řádu (stavební zákon), v platném znění (dále jen "stavební zákon"), rozhodl takto: stavba: **přístavba a stavební úpravy budovy ZŠ v ul. Komenského v Dačicích, vč. přeložky podzemních vedení inženýrských sítí a sjezdu** (dále jen "stavba") na pozemku: **pozemková parcela číslo 797, 798/1, 2784/1 v katastrálním území Dačice** se podle § 115 stavebního zákona

povoluje.

#### Stavba obsahuje:

- přístavbu čtyřpodlažního objektu k severní stěně stávající hlavní budovy ZŠ v ul. Komenského v Dačicích obdélníkového půdorysu rozměrů 13,8 x 13,95 m, zděné konstrukce, se sedlovou střechou, výšky do hřebene 17,5 m od úrovně podlahy, obsahující nové učebny, schodiště a výtah pro bezbariérový přístup, umístěnou na pozemcích poz. parc. č. 797 a 798/1,
- stavební úpravy stávající hlavní budovy ZŠ – chodba a prostory sociálního zařízení v 1.NP, chodba a kabinet v 2.NP, vestavba podkrovních učeben a sociálního zařízení v podkroví, úpravy stávajícího schodiště, na pozemku poz. parc. č. 797,
- přeložku podzemních vedení inženýrských sítí na pozemku poz. parc. č. 798/1 těchto vlastníků:
  - zemní el. vedení VN, vlastník E.ON ČR a.s., České Budějovice,
  - zemní část NTL vnitřního plynovodu, vlastník Město Dačice,
- sjezd ze silnice II. tř. č. 408 na pozemku poz. parc. č. 2784/1, vč. navazujících zpevněných ploch na pozemku poz. parc. č. 798/1.

#### Pro provedení stavby se stanoví tyto podmínky:

- Stavba bude umístěna podle podmínek výše uvedeného územního rozhodnutí č.j. OSÚ/24518-07/4754-2007/BRUV ze dne 1. 10. 2007.
- Napojení na stávající technické vybavení území je řešeno následujícím způsobem:
  - Dopravní napojení: novým sjezdem (viz popis stavby)
  - Napojení na inženýrské sítě: stávající.
- Stavba bude provedena podle projektové dokumentace (PD) ověřené ve stavebním řízení, kterou vypracoval F-plan, spol. s r.o., Mladá Boleslav; případné změny nesmí být provedeny bez předchozího povolení stavebního úřadu.
- Stavebník zajistí vytyčení prostorové polohy stavby oprávněným zeměměřičem.

5. Při provádění stavby je nutno dodržovat předpisy týkající se bezpečnosti práce a použitých technických zařízení na stavbě, zejména nařízení vlády č. 591/2006 Sb., o bližších minimálních požadavcích na bezpečnost a ochranu zdraví při práci na staveništích, a zajistit ochranu zdraví a života osob na staveništi.
6. Při provádění stavby budou dodržena ustanovení vyhlášky č. 137/1998 Sb., o obecných technických požadavcích na výstavbu, ve znění pozdějších předpisů (dále jen "OTP").
7. Při realizaci stavby budou splněny podmínky vyhlášky č. 369/2001 Sb., o obecných technických požadavcích zabezpečujících užívání staveb osobami s omezenou schopností pohybu a orientace (zejména provedení bezbariérových vstupů do objektu, vč. osvětlení, vnitřních dveří, bezbariérového výtahu, bezbariérového WC, vč. umístění všech prvků, protiskluzného provedení dlažeb a značení).
8. Časový plán: stavba bude dokončena nejpozději **do 3 let ode dne nabytí právní moci tohoto rozhodnutí.**
9. Stavba bude viditelně označena štítkem o jejím povolení (tabulka "Stavba povolena"). Štítek musí být chráněn před povětrnostními vlivy, aby údaje na něm uvedené zůstaly čitelné. Štítek je třeba ponechat na místě stavby do kolaudace stavby.
10. Investor je povinen vést přehledně záznamy o stavbě (stavební deník). U staveb, kde jsou stavebníky organizace, příp. právnické osoby, musí být označeno, kdo je stavebníkem, kdo stavbu provádí, jméno stavbyvedoucího a doba provádění stavby.
11. Při nedodržení projektového řešení se stavebník - investor vystavuje nebezpečí postihu finančními sankcemi dle § 178 až 183 stavebního zákona.
12. Před zahájením zemních prací je stavebník - investor povinen zajistit vytyčení všech podzemních i nadzemních sítí, aby nedošlo k jejich případnému poškození.
13. Stavba bude prováděna dodavatelsky - **investor oznámí stavebnímu úřadu dodavatele před zahájením stavby.**
14. Pro dohled stavebního úřadu nad prováděním stavby byly **stanoveny kontrolní prohlídky stavby** realizované po dokončení těchto dílčích etap výstavby:
  - předání základové spáry přístavby,
  - dokončení „hrubé“ stavby,
  - závěrečná kontrolní prohlídka stavby po jejím dokončení před zahájením jejího užívání.
 Stavebník je povinen dosažení dané etapy výstavby stavebnímu úřadu **oznámít.**
15. Při provádění stavby budou respektována ochranná pásma a podmínky ochrany inženýrských sítí nacházejících v místě stavby těchto vlastníků a správců: E.ON Česká republika, a.s., České Budějovice, Telefónica O2 Czech Republic, a.s., Praha, Vodovody a kanalizace Jižní Čechy, a.s., České Budějovice a obce, Technické služby Dačice s.r.o., v souladu s normou ČSN 736005 o prostorovém uspořádání sítí technického vybavení.
16. Při realizaci stavby budou dodrženy tyto podmínky dotčených orgánů státní správy uvedené v těchto vyjádřeních:
  - A) Krajská hygienická stanice JČ kraje, úz. prac. J. Hradec – závazné stanovisko k PD stavby pod zn. 756/08/HDD.JH ze dne 4. 2. 2008:
    - 1) K uvedení stavby do provozu musí být prokázáno, že umělé osvětlení v navrhovaných prostorách splňuje požadavky ČSN EN 12464-1.
    - 2) K uvedení stavby do provozu musí být prostory WC pro invalidy dostatečně odvětrány do venkovního prostoru.
  - B) HZS JČ kraje, úz. odb. J. Hradec – závazné stanovisko k PD stavby pod č.j. HSCB-144/JH-2008 ze dne 6. 3. 2008:
    - 1) Každá změna schválené dokumentace stavby musí být neodkladně projednána.

17. Ochrana zemědělského půdního fondu (ZPF): Nejedná se o ochranu ZPF, jednotlivé části stavby budou umístěny na pozemcích druhu zastavěná plocha a nádvoří, ostatní plocha a komunikace.
18. Před ukončením stavby bude ve smyslu § 119 a následujících paragrafů stavebního zákona včas požádáno o kolaudační souhlas stavebního úřadu s užíváním stavby na předepsaném formuláři podle přílohy č. 5 k vyhlášce č. 526/2006 Sb., kterou se provádějí některá ustanovení stavebního zákona ve věcech stavebního řádu. Žádost o vydání kolaudačního souhlasu bude doložena náležitostmi podle § 121 a § 122 stavebního zákona, tj. zejména dokumentací skutečného provedení stavby, pokud při jej provádění došlo k nepodstatným odchylkám oproti ohlášení stavebnímu úřadu nebo ověřené projektové dokumentaci.

Protože stavba je předmětem evidence v katastru nemovitostí, doloží stavebník též vyhotovení geometrického plánu.

Pro vydání kolaudačního souhlasu stavebník opatří závazná stanoviska dotčených orgánů státní správy k užívání stavby vyžadovaná zvláštními právními předpisy.

K ústnímu jednání při závěrečné kontrolní prohlídce stavby je stavebník povinen předložit doklady o výsledcích předepsaných zkoušek:

- výchozí revizní zprávu elektroinstalací a el. zařízení,
- zápis o tlakové zkoušce vnitřního vodovodu,
- zápis o zkoušce těsnosti vnitřní kanalizace,
- potvrzení o likvidaci stavebních odpadů,
- revizní zprávu hromosvodů,
- protokol o tlakové zkoušce plynovodu, revizní zprávu plynového odběrného zařízení,
- protokol o vpuštění plynu a seznámení s obsluhou plynového zařízení,
- zápis o tlakové a topné zkoušce systému ústředního vytápění,
- protokol o individuálním odzkoušení výtahů.

Účastníci řízení dle ustanovení § 27 odst. 1 písm. a) zákona č. 500/2004 Sb., správní řád, ve znění pozdějších předpisů: Město Dačice, Krajčířova č.p.27, Dačice I, 380 13 Dačice

### Odůvodnění

Dne 2. 4. 2008 obdržel odbor stavební úřad Městského úřadu Dačice žádost o vydání stavebního povolení na stavbu: přístavba a stavební úpravy budovy ZŠ v ul. Komenského v Dačicích, vč. přeložky podzemních vedení inženýrských sítí a sjezdu na pozemku: pozemková parcela číslo 797, 798/1, 2784/1 v katastrálním území Dačice, kterou podalo Město Dačice, Krajčířova č.p.27, Dačice I, 380 13 Dačice. Uvedeným dnem bylo zahájeno stavební řízení. Realizace přístřešků pro popelnice na pozemku poz. parc. č. 798/1 byla povolena územním rozhodnutím o umístění předmětné stavby ze dne 1. 10. 2007 pod č.j. OSÚ/24518-07/4754-2007/BRUV, které nabylo právní moci 2. 11. 2007.

Stavební úřad opatřením ze dne 10. 4. 2008 oznámil zahájení stavebního řízení všem známým účastníkům řízení a dotčeným orgánům. K projednání žádosti současně nařídil ústní jednání spojené s místním šetřením na den 29. 4. 2008, o jehož výsledku byl sepsán protokol.

V provedeném stavebním řízení stavební úřad přezkoumal předloženou žádost o stavební povolení z hledisek uvedených v § 110 stavebního zákona, projednal ji s účastníky řízení a s dotčenými orgány a zjistil, že uskutečněním stavby nejsou ohroženy veřejné zájmy ani nepřiměřeně omezena nebo ohrožena práva a oprávněné zájmy účastníků stavebního řízení.

Žádost o stavební povolení a projektová dokumentace předmětné stavby byly doloženy těmito doklady:

- 1) požárně bezpečnostní řešení stavby ze dne 3.3.2008, zprac. Miroslav Valach, Mládežnická 238, 377 01 Jindřichův Hradec, autorizovaný technik pro požární bezpečnost staveb, ČKAIT 0101634,
- 2) geotechnické posouzení přístavby, zprac. Stavební geologie – geotechnika, a.s., Geologická 988/4, 152 00 Praha 5,

- 3) výpočet denního osvětlení, proj. Ing. Jan Pokorný, Antonínská 15/II, 380 01 Dačice, autorizovaný inženýr pro pozemní stavby, ČKAIT 0100521,
- 4) protokol o stanovení radonového indexu pozemku ze dne 13. 7. 2007, zprac. RADONtest s.r.o., Mgr. Michal Sochor, Jelínkova 991, 674 01 Třebíč,
- 5) E.ON ČR a.s., reg. spr. J. Hradec – stanovisko k žádosti o souhlas s přeložkou kabelu VN, ze dne 28. 1. 2008,
- 6) E.ON ČR s.r.o., správa sítě plyn, Č. Budějovice - vyjádření o existenci plynárenského zařízení v místě stavby pod zn. 4968/07 ze dne 10. 8. 2007,
- 7) KHS JČ kraje, úz. prac. J. Hradec – závazné stanovisko k PD stavby pod zn. 756/08/HDD.JH ze dne 2. 8. 2007,
- 8) HZS JČ kraje, úz. odb. J. Hradec – závazné stanovisko k PD stavby pod č.j. HSCB-144/JH-2008 ze dne 6. 3. 2008,
- 9) MěÚ Dačice, odbor dopravy – rozhodnutí o povolení zřízení sjezdu ze silnice II. tř. č. 408 na pozemek poz. parc. č. 798/1 v k.ú. Dačice pod č.j. ODO/25988-07/NOVM ze dne 12. 9. 2007,
- 10) MěÚ Dačice, odbor životního prostředí – rozhodnutí ve věci povolení ke kácení dřevin pod zn. OŽP/33050-07/5074-2007/JELA ze dne 7. 11. 2007,
- 11) Sdružení pro ŽP zdravotně postižených v ČR, stř. J. Hradec – stanovisko k PD pro územní rozhodnutí pod zn. Ú 48 07 ze dne 23. 7. 2007,
- 12) NIPI ČR, o.s., Krajské konzultační středisko JČ kraje, Janderova 147/II, J. Hradec - stanovisko k projektu pro stavebnímu řízení pod zn. S 50 007 ze dne 2. 2. 2008,
- 13) Město Dačice – pověření k jednání za město Dačice ve správních řízeních pro vedoucího odboru správy majetku (OSM) MěÚ Dačice Vladimíra Vávru ze dne 16. 12. 2004 a zaměstnance OSM MěÚ Dačice ze dne 19. 10. 2006,
- 14) plán kontrolních prohlídek ze dne 29. 4. 2008.

Námítky účastníků nebyly v řízení uplatněny. Stanoviska dotčených orgánů byla zahrnuta do podmínek rozhodnutí.

Stavební úřad v průběhu řízení neshledal důvody, které by bránily povolení a provedení stavby, rozhodl způsobem uvedeným ve výroku.

### Poučení


Proti tomuto rozhodnutí se lze odvolat ve lhůtě do 15 dnů ode dne jeho oznámení k odboru územního plánování, stavebního řádu a investic Krajského úřadu Jihočeského kraje v Českých Budějovicích, podáním učiněným u zdejšího stavebního úřadu.

Odvolání musí mít náležitosti uvedené v § 37 odst. 2 správního řádu a musí obsahovat údaje o tom, proti kterému výroku rozhodnutí směřuje, v jakém rozsahu ho napadá a v čem je spatřován rozpor s právními předpisy nebo nesprávnost výroku nebo řízení, jež mu předcházelo.

Odvolání jen proti části odůvodnění je podle § 82 odst. 1 a 2 správního řádu nepřipustné. Odvolání se podává s potřebným počtem stejnopisů tak, aby jeden stejnopis zůstal správnímu orgánu a aby každý účastník dostal jeden stejnopis. Nepodá-li účastník potřebný počet stejnopisů, vyhotoví je správní orgán na náklady účastníka.

Stavba nesmí být zahájena, dokud stavební povolení nenabude právní moci. Stavební povolení pozbývá platnosti, jestliže do dvou let ode dne, kdy nabylo právní moci, nebude stavba zahájena.



  
vedoucí odboru stavební úřad



**Příloha:**

Ověřená projektová dokumentace stavby a štítek „Stavba povolena“ bude stavebníkovi předán po nabytí právní moci tohoto rozhodnutí.

**Poplatek:**

Správní poplatek podle zákona č. 634/2004 Sb., o správních poplatcích, ve znění pozdějších předpisů se nevyměřuje.

**Doručí se:**

Účastníci řízení dle ustanovení § 109 odst. 1 stavebního zákona (doporučeně do vlastních rukou)  
Město Dačice, Krajířova č.p.27, Dačice I, 380 13 Dačice



Pavel Kamr, U Stadionu č.p.521, Dačice V, 380 01 Dačice

E.ON Česká republika, a.s., reg. správa sítě J. Hradec, Pražská č.p.290, 377 17 Jindřichův Hradec

E.ON Česká republika, s.r.o., správa sítě plynu, F.A.Gerstnera č.p.6, 371 49 České Budějovice

Telefónica 02 Czech Republic, a.s. DI.SS České Budějovice, P.O. Box 56, 130 76 Praha 3

VAK JČ, a.s., Jiráskovo předměstí č.p.622, 377 01 Jindřichův Hradec 1

Dotčené orgány (doporučeně)

Hasičský záchranný sbor JČ kraje, úz. odbor J. Hradec, U Knihovny 1176/II, 377 01 Jindřichův Hradec 1

Krajská hygienická stanice JČ kraje, úz. pracoviště J. Hradec, Bezručova č.p.857, 377 01 Jindřichův Hradec 1

MěÚ Dačice, odbor dopravy, Krajířova č.p.27, 380 13 Dačice

MěÚ Dačice, odbor životního prostředí, Krajířova č.p.27, 380 13 Dačice

Na vědomí

F-plan, spol. s r.o., Náměstí Míru č.p.460, 378 81 Slavonice

MěÚ Dačice, odbor správy majetku, Krajířova č.p.27, 380 13 Dačice