



**Smlouva o poskytování služeb
č. KRPE-6942/ČJ-2019-1700VZ**

uzavřená dle § 1746 odst. 2) zákona č. 89/2012 Sb., Občanský zákoník, v platném znění

(dále také „smlouva“)

I. SMLUVNÍ STRANY

1. Objednatel:

název: Česká republika - Krajské ředitelství policie Pardubického kraje
sídlo: Na Spravedlnosti 2516, 530 48 Pardubice
zastoupený: [redacted] náměstek ředitele KR pro ekonomiku
IČ: 72050250
DIČ: CZ72050250
bankovní spojení: ČNB
číslo účtu: 11234881/0710

(dále jen „objednatel“)

2. Poskytovatel:

název: Autopneu Urban s.r.o.
sídlo: Opavská 801/8a, 603 00 Brno
zastoupený: [redacted] jednatel
IČ: 27671739
DIČ: CZ27671739
bankovní spojení: ČSOB, a.s.
číslo účtu: 199323252/0300

zapsán v obchodním rejstříku vedeném Krajským soudem v Brně, oddíl C, vložka 50821
(dále jen „poskytovatel“)

uzavírají tuto smlouvu, kterou se poskytovatel zavazuje k provedení služeb specifikovaných v této smlouvě a objednatel se zavazuje k proplacení ceny dle této smlouvy za jejich provedení a to za podmínek ve smlouvě uvedených.

3. Zástupci objednatele pro technické provádění smlouvy

a) pro věci smluvní:

- [redacted] vedoucí automobilního oddělení

- [redacted] referent majetkové správy

b) pro předávání a převímku servisovaných vozidel

- [redacted] dopravní referent

- [redacted] automechanik

4. **Zástupci poskytovatele pro technické provádění smlouvy:**

- 
- 

5. Výše uvedení zástupci objednatele/poskytovatele pro technické provádění smlouvy zajišťují komunikaci smluvních stran při vyřizování předmětných záležitostí při plnění dle této smlouvy, nejsou však oprávněni uzavírat dodatky k této smlouvě, pokud nejsou osobou oprávněnou jednat jménem či za objednatele/poskytovatele, případně osobou k tomu zmocněnou.
6. Komunikace smluvních stran bude probíhat v českém jazyce, přednostně písemně, dále též osobně či telefonicky. Bude-li některá strana požadovat písemné stvrzení ústně dohodnutých skutečností, jsou obě strany povinny tak učinit.

II. PŘEDMĚT PLNĚNÍ

1. Předmětem plnění této smlouvy na veřejnou zakázku s názvem „Servis služebních dopravních prostředků ÚO Svitavy“ je provádění servisu služebních dopravních prostředků Krajského ředitelství policie Pardubického kraje – Územní odbor Svitavy (dále také „SDP“ nebo „vozidla“).
2. Servisem se rozumí:
- běžná údržba a opravy vozidel včetně oprav po dopravních nehodách,
 - zajištění příslušných náhradních dílů,
 - doprava vozidla poskytovatelem do jeho provozovny k opravě a zpět na místo určené objednatelem (pokud objednatel nestanoví jinak),
 - ekologická likvidace původních vyměněných náhradních dílů, vyjma případů kdy objednatel požaduje jejich vrácení,
 - ekologická likvidace provozních náplní a dalších odpadních materiálů vyprodukovaných v souvislosti s plněním zakázky.
3. Služebními dopravními prostředky jsou převážně vozidla značky ŠKODA níže uvedených modelů:

ŠKODA Fabia I 1,4 16V,
ŠKODA Fabia II 1,4 16V,
ŠKODA Fabia III 1,2 TSI,
ŠKODA Octavia II 1,6,
ŠKODA Octavia II 1,8 TSI,
ŠKODA Octavia III 1,4 TSI,
ŠKODA Octavia III 1,8 TSI

a v menší míře další značky a modely vozidel:

ostatní modely značky ŠKODA,
RENAULT Trafic,
HYUNDAI ix35,
FIAT Dobló,
VW Crafter,

VW Transporter,
případně jiná vozidla.

4. Dílčí servisy jednotlivých vozidel objednatele budou prováděny průběžně dle aktuálních potřeb objednatele, ve smluvené době plnění uvedené v čl. III. smlouvy, maximálně do vyčerpání částky uvedené v čl. IV. odst. 1. smlouvy, přičemž jejich skutečný celkový počet nelze předem stanovit.
5. Tato smlouva nezavazuje objednatele k využití služeb poskytovatele vždy a za každých okolností. Rozhodnutí, zda služební dopravní prostředek bude servisován v rámci této smlouvy, je plně v kompetenci objednatele.

III. DOBA A MÍSTO PLNĚNÍ

1. Doba plnění: v období od data účinnosti této smlouvy do 29. února 2020.
2. Místo plnění: poskytovatel bude provádět servisy vozidel ve své provozovně na adrese:

Lázeňská 82, 568 02 Svitavy.

Provozovna je v dojezdové vzdálenosti do 25 km od pracoviště objednatele Územní odbor Svitavy, Purkyňova 2, Svitavy.

IV. CENA PŘEDMĚTU PLNĚNÍ

1. S ohledem na rozpočtové opatření objednatele se smluvní strany dohodly na maximální nepřekročitelné celkové ceně plnění této veřejné zakázky, která činí:

bez DPH.....1 990 000,00 Kč

sazba DPH 21%.....417 900,00 Kč

včetně DPH.....2 407 900,00 Kč.

2. Nedílnou součástí této smlouvy je Příloha č. 1 smlouvy – Nabídkový list, v níž jsou uvedeny:
 - jednotkové ceny prací mechanických, autoelektrikářských, klempířských, lakýrnických a diagnostických,
 - jednotkové ceny běžných náhradních dílů a provozních kapalin (uvedených v tzv. spotřebním koši),
 - sleva v % na ostatní náhradní díly a materiál (díly a materiál ve spotřebním koši neuvedené),
 - jednotkové ceny za přepravu vozidla (za dopravu a manipulační poplatek v případě přepravy vozidla poskytovatelem).
3. Ceny uvedené v Příloze č. 1 smlouvy – Nabídkový list jsou dány v této smlouvě na základě nabídky poskytovatele podané na předmětnou veřejnou zakázku jako ceny nejvýše přípustné a jsou pro fakturaci poskytovatele závazné. Jejich zvýšení je možné pouze na základě změny příslušných právních norem, kterými je poskytovatel povinen se v souvislosti se svou činností řídit, např. změna DPH.

4. Cena za ostatní náhradní díly a materiál (díly a materiál ve spotřebním koši neuvedené) bude fakturována dle doporučených prodejních cen uvedených v aktuálním ceníku poskytovatele s příslušnou procentuální slevou uvedenou v Příloze č. 1 smlouvy – Nabídkový list.
5. S ohledem na to, že skutečné množství požadovaných servisů na vozidlech objednatele nelze předem stanovit, si objednatel vyhrazuje právo maximální finanční hodnotu uvedenou v odst. 1 tohoto článku nenaplnit.

IV. PODMÍNKY PLNĚNÍ

1. Poskytovatel potvrzuje, že je plně srozuměn s podmínkami, rozsahem a povahou plnění předmětné veřejné zakázky, že disponuje takovými odbornými kapacitami a znalostmi, které jsou k plnění veřejné zakázky nezbytné, a zavazuje se provádět plnění řádně a odborně s příslušnou péčí a odpovědností.
2. Poskytovatel se zavazuje provádět servis vozidel objednatele vždy v souladu technickými normami, návody, postupy a doporučeními stanovenými výrobcem vozidla a v souladu s touto smlouvou.
3. Postup při dílčím plnění zakázky:
 - 3.1. Komunikace mezi smluvními stranami bude při jednotlivých dílčích plněních zakázky probíhat prostřednictvím zástupců smluvních stran pro technické provádění smlouvy dle Čl. I. odst. 3. až 6. této smlouvy.
 - 3.2. Objednatel bude průběžně podle své potřeby vyzývat písemně poskytovatele k plnění veřejné zakázky. Na každé vozidlo bude zpracována samostatná výzva k plnění. Nedílnou součástí této smlouvy je Příloha č. 2 smlouvy – Vzor výzvy k plnění.
 - 3.3. Objednatel zašle písemnou výzvu k plnění (dále také „výzva“), kde uvede údaje o vozidle, stručný popis požadavku na servis vozidla, zda dopravu vozidla do provozovny poskytovatele a zpět zajistí sám na své vlastní náklady, nebo zda ji zajistí poskytovatel, v tom případě uvede i místo předání/převzetí vozidla.
 - 3.4. Poskytovatel doručenou výzvu písemně potvrdí tím, že do ní v příslušné části uvede požadované údaje (zejména datum přijetí vozidla do provozovny) a do dvou pracovních dnů od jejího obdržení ji odešle zpět objednateli. Detaily předání/převzetí vozidla lze vzájemně upřesnit též telefonicky či osobně.
 - 3.5. Pokud poskytovatel výzvu objednateli do dvou pracovních dnů od jejího obdržení nepotvrdí, bude to objednatel považováno za odmítnutí dílčího plnění, pokud nebude (např. z organizačních důvodů) vzájemně dohodnuto pozdější zaslání potvrzení.
 - 3.6. Po potvrzení výzvy k plnění poskytovatelem objednatel tuto výzvu vytiskne ve dvou vyhotoveních a obě smluvní strany pak na nich při předání vozidla doplní skutečné datum a čas předání a toto stvrdí svými podpisy. Každá ze smluvních stran obdrží po jednom vyhotovení.

- 3.7. Po převzetí vozidla vyhotoví poskytovatel Zakázkový list, který musí obsahovat příslušné náležitosti:
- Číslo smlouvy: KRPE-6942/ČJ-2019-1700VZ
 - Tovární značka a typ vozidla
 - Registrační značka
 - VIN
 - Datum přijetí vozidla do provozovny poskytovatele
 - Stav tachometru
 - Stav PHM
 - Výbava vozidla
 - Stav vozidla (písemný popis poškození, případně bude pořízena fotodokumentace v elektronické podobě)
 - Předpokládaný rozsah prací
 - Maximální výše finančních nákladů
 - Lhůta plnění
 - Podpisy zástupce objednatele a zástupce poskytovatele
- 3.8. Po provedení servisu poskytovatelem bude Zakázkový list doplněn o následující údaje:
- Seznam skutečně provedených servisních úkonů, dodaných náhradních dílů a materiálů
 - Pokud si objednatel vyžádá demontované použité náhradní díly, učiní o tom poskytovatel poznámku do zakázkového listu
 - Datum a čas převzetí vozidla objednatelem
 - Podpisy zástupce objednatele a zástupce poskytovatele
- 3.9. Pokud poskytovatel při provádění prací na vozidle zjistí, že je třeba provést další úkony, v zakázkovém listu neuvedené a byla by překročena maximální výše finančních nákladů, oznámí tuto skutečnost bezodkladně písemně zástupci objednatele s uvedením předpokládaných nákladů a vyčká na jeho písemné odsouhlasení těchto úkonů. Tato písemná dokumentace bude přiložena k Zakázkovému listu jako jeho nedílná součást.
- 3.10. Pokud budou některé práce vyžadovat účast externích subdodavatelů, zajistí tyto práce poskytovatel a plně za ně zodpovídá, jako kdyby je prováděl sám.
- 3.11. Pokud vyvstane potřeba převézt vozidlo během opravy do opravárenského zařízení subdodavatele, nesmí být vozidlo mezi poskytovatelem a subdodavatelem převáženo po vlastní ose.
- 3.12. Poskytovatel je povinen umožnit objednateli kontrolu vozidla v průběhu realizace servisu v prostorách poskytovatele. Pokud budou objednatelem zjištěny během kontroly nedostatky, na které objednatel poskytovatele písemně upozorní do Zakázkového listu, musí tyto být odstraněny v přiměřené době před předáním vozidla objednateli.
- 3.13. Časová náročnost servisních úkonů nesmí být vyšší, než je časová náročnost servisních úkonů udávaná výrobcem vozidla v katalogu prací pro daný typ vozidla.
- 3.14. Pro plnění dle této smlouvy lze použít výhradně originálních náhradních dílů. Originálními náhradními díly se přitom rozumí takové náhradní díly, které mají

stejnou nebo vyšší kvalitu jako komponenty použité při výrobě vozidla a které jsou vyrobeny podle specifikací a výrobních norem stanovených výrobcem vozidla pro výrobu komponentů nebo náhradních dílů pro dotyčné motorové vozidlo. Výše uvedené objednatel opírá o tzv. blokovou výjimku Nařízení komise 461/2010/EU ze dne 27. května 2010 (dále jen „bloková výjimka“) o použití článku 101 odst. 3 Smlouvy o fungování Evropské unie na kategorie vertikálních dohod a jednání ve vzájemné shodě v odvětví motorových vozidel. Bloková výjimka stanoví definici originálních náhradních dílů a dílů odpovídající kvality, resp. je tato definice obsažena v čl. 26 směrnice 2007/46/ES (o schvalování typů vozidel a přívěsů) a zmíněna v čl. 19 o blokové výjimce pro motorová vozidla. Definice originálních náhradních dílů zahrnuje náhradní díly vyráběné výrobcem vozidla, vyráběné pro výrobce vozidel, dále pak také náhradní díly vyráběné podle specifikací a výrobních standardů výrobce vozidla. Nad to objednatel podotýká, že platí presumpce originálního náhradního dílu, když výrobce potvrdí, že byl vyroben podle specifikace a výrobních standardů výrobce vozidel. Pokud jde o tzv. díly odpovídající kvality (díly srovnatelné kvality, díly kvalitativně rovnocenné) podle blokové výjimky, tak těmito se rozumí náhradní díly vyráběné výrobcem dílů, který je kdykoliv schopen vydat osvědčení, že tyto díly dosahují kvality dílů použitých při montáži nových motorových vozidel.

Jiné náhradní díly nejsou považovány za originální náhradní díly a to ani tehdy, jsou-li určené k použití na trhu jako způsobilé náhradní díly. Takové náhradní díly nebude objednatel akceptovat. V případě jejich dodání se jedná o rozpor se smluvním vztahem a poskytovatel bude povinen na vlastní náklady takové díly demontovat a namontovat takové náhradní díly, které odpovídají ustanovením smluvního vztahu.

- 3.15. Poskytovatel je povinen na vyžádání původní vyměněné náhradní díly před jejich ekologickou likvidací objednateli předložit nebo mu je vrátit.

VI. PLATEBNÍ PODMÍNKY

1. Poskytovatel bude fakturovat za každý dílčí servis vozidla za skutečně provedené plnění, v souladu s touto smlouvou a v souladu se Zakázkovým listem potvrzeným zástupci obou smluvních stran pro technické provádění smlouvy.
2. Poskytovatel vystaví fakturu se splatností 21 dnů od data obdržení objednatelem. Faktura může být předána poskytovatelem spolu s vozidlem při jeho vrácení objednateli.
3. Faktura musí obsahovat veškeré náležitosti daňového dokladu dle platných právních norem a číslo této smlouvy: KRPE-6942/ČJ-2019-1700VZ.
4. Ceny na faktuře budou uvedeny v Kč, v členění dle jednotlivých položek. Ceny prací, náhradních dílů a materiálu se na faktuře vykazují zvlášť, do jedné účetní položky nesmí být zahrnuto více náhradních dílů, materiálů nebo prací. U položek s poskytnutou slevou bude uvedena sleva v %, vyčíslení ceny před slevou a po slevě.
5. Faktury budou hrazeny výhradně bezhotovostním způsobem a jsou považovány za uhrazené okamžikem odepsání fakturované částky z účtu objednatele ve prospěch účtu poskytovatele.
6. Objednatel není v prodlení, jestliže uhradí fakturu do 21 dní po jejím obdržení, i když je to po termínu, který je na faktuře uveden jako den splatnosti.

7. Objednatel není v prodlení s úhradou, jestliže vrátí fakturu poskytovateli do doby její splatnosti proto, že faktura obsahuje nesprávné údaje nebo byla vystavena v rozporu s touto smlouvou. Konkrétní důvody je objednatel povinen uvést zároveň s vrácením faktury. Poskytovatel je povinen vrácenou fakturu opravit či vystavit fakturu novou, přičemž běží nová lhůta splatnosti 21 dní od jejího doručení objednateli.
8. Objednatel neposkytuje zálohové platby a nepřipouští platby v hotovosti.

VII. ODPOVĚDNOST POSKYTOVATELE, ZÁRUČNÍ PODMÍNKY

1. Poskytovatel odpovídá za kvalitní a odborné provedení sjednaných úkonů, za dodržování platných technických norem, požadavků a doporučení výrobce vozidla.
2. Poskytovatel rovněž odpovídá ve smyslu předchozího odst. 1 tohoto článku za úkony provedené při plnění zakázky subdodavatelsky, tak jako kdyby je prováděl sám.
3. Poskytovatel musí mít pro případ uplatnění nároků na náhradu škody sjednáno pojištění za škodu způsobenou třetí osobě v souvislosti s jeho podnikatelskou činností.
4. Poskytovatel odpovídá za škody na vozidle vzniklé při jeho podnikatelské činnosti okamžikem převzetí vozidla od objednatele k servisu a tato odpovědnost končí okamžikem předání vozidla zpět objednateli.
5. Záruka na provedené práce se sjednává na dobu nejméně 6 měsíců od převzetí vozidla objednatelem po provedení servisu (datum na potvrzeném Zakázkovém listu).
6. Záruka na náhradní díly a použitý materiál (vyjma provozních náplní) se sjednává na dobu nejméně 24 měsíců od převzetí vozidla objednatelem po provedení servisu (datum na potvrzeném Zakázkovém listu).
7. Vadu v záruční lhůtě je objednatel oprávněn reklamovat u poskytovatele a to písemně bez zbytečného odkladu po jejím zjištění.
8. O reklamaci bude sepsán reklamační protokol.
9. V případě uznání vady se poskytovatel zavazuje provést odstranění vady bezodkladně, v nejkratším možném termínu, na své vlastní náklady.
10. V případě uznání vady se doba příslušné záruky adekvátně prodlužuje o dobu od data uplatnění reklamace do doby převzetí odstraněné vady.
11. Poskytovatel neodpovídá za vady způsobené objednatelem nebo zásahem vyšší moci.

VIII. SMLUVNÍ POKUTA, ÚROK Z PRODLENÍ

1. Objednatel je oprávněn účtovat poskytovateli smluvní pokutu ve výši 0,5% z fakturované ceny dílčího plnění za každý den prodlení při nesplnění lhůty plnění stanovené v Zakázkovém listu.
2. Poskytovatel je oprávněn účtovat objednateli úrok z prodlení ve výši 0,05% z fakturované částky za každý den prodlení objednatele s placením faktury.

3. Povinnost zaplatit smluvní pokutu či úrok z prodlení je 30 dnů od obdržení výzvy jedné smluvní strany druhé smluvní straně k zaplacení.
4. Zaplacením smluvní pokuty a úroku z prodlení není dotčen nárok smluvních stran na náhradu škody nebo odškodnění v plném rozsahu, ani povinnost poskytovatele dále poskytovat řádně plnění dle této smlouvy.

X. ŘEŠENÍ SPORŮ

1. V otázkách a vztazích touto smlouvou výslovně neřešených se smluvní vztah řídí právním řádem České republiky, zejména příslušnými ustanoveními zákona č. 89/2012 Sb., Občanský zákoník, v platném znění.
2. Veškeré spory mezi smluvními stranami budou řešeny nejprve smírně, nebude-li smírného řešení dosaženo, budou spory řešeny v soudním řízení.

XI. OSTATNÍ UJEDNÁNÍ

1. Smluvní strany se zavazují řádně vzájemně spolupracovat a poskytovat si veškeré informace a podklady potřebné pro řádné plnění dle této smlouvy.
2. Nastanou-li u některé ze smluvních stran skutečnosti bránící řádnému plnění této smlouvy, je tato povinna to bezodkladně oznámit druhé straně a vyvolat této věci jednání.
3. Smluvní strany jsou povinny bez zbytečného odkladu oznámit druhé straně změnu údajů uvedených v čl. I. této smlouvy.
4. Veškeré změny či doplňky této smlouvy jsou možné pouze na základě písemných, očíslovaných dodatků podepsaných oprávněnými zástupci obou smluvních stran. Jiné zápisy, protokoly apod. se za změnu smlouvy nepovažují.
5. Práva a závazky z této smlouvy nemůže poskytovatel postoupit bez předchozího písemného souhlasu objednatele.
6. Smlouva je závazná pro případné právní nástupce obou smluvních stran, změnu právní subjektivity je smluvní strana povinna oznámit druhé straně bez zbytečného odkladu.
7. Tato smlouva může být vypovězena kteroukoliv ze smluvních stran písemnou formou bez udání důvodu, přičemž výpovědní lhůta je sjednána v délce dvou měsíců a začíná běžet prvním dnem měsíce následujícího po měsíci, ve kterém byla výpověď doručena.
8. Poskytovatel bez jakýchkoliv výhrad souhlasí s uveřejněním svých identifikačních údajů, smlouvy uzavřené na veřejnou zakázku včetně dodatků, případně dalších údajů a dokumentů souvisejících s veřejnou zakázkou.
9. Poskytovatel se zavazuje zachovávat ve vztahu ke třetím osobám mlčenlivost o informacích, které při plnění této smlouvy získá od objednatele a nesmí je zpřístupnit bez jeho písemného souhlasu žádné třetí osobě ani je použít v rozporu s účelem této smlouvy, ledaže se jedná o informace, které jsou veřejně přístupné nebo o případ, kdy

je zpřístupnění informace vyžadováno zákonem nebo závazným rozhodnutím oprávněného orgánu. Povinnost mlčenlivosti trvá i po skončení účinnosti této smlouvy a platí i pro případné subdodavatele.

XII. PLATNOST A ÚČINNOST SMLOUVY

1. Tato smlouva nabývá platnosti dnem jejího podepsání oprávněnými zástupci obou smluvních stran.
2. Tato smlouva nabývá účinnosti dnem jejího uveřejnění v registru smluv podle zákona o registru smluv.
3. Smluvní strany se dohodly, že tuto smlouvu uveřejní v registru smluv Krajské ředitelství policie Pardubického kraje. Druhé smluvní straně bude potvrzení o uveřejnění v registru smluv doručeno elektronicky.

XIII. ZÁVĚREČNÁ USTANOVENÍ

1. Tato smlouva je vyhotovena ve dvou stejnopisech s platností originálu, z nichž jeden obdrží objednatel a jeden poskytovatel.
2. Smluvní strany prohlašují, že došlo k dohodě v celém rozsahu této smlouvy, že ji uzavírají vážně a na základě jejich svobodné vůle a že jsou jim všechna její ustanovení jasná a srozumitelná.

XIV. PŘÍLOHY

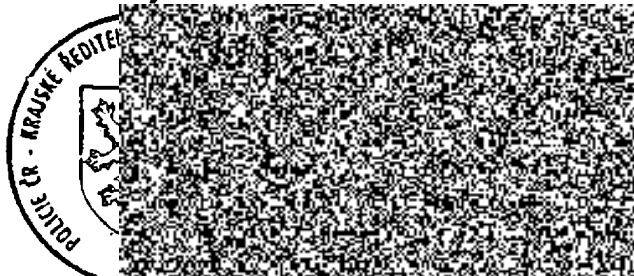
Nedílnou součástí této smlouvy jsou tyto přílohy:

Příloha č. 1 smlouvy – Nabídkový list

Příloha č. 2 smlouvy – Vzor výzvy k plnění

V Pardubicích dne..... 11 -02- 2019.....

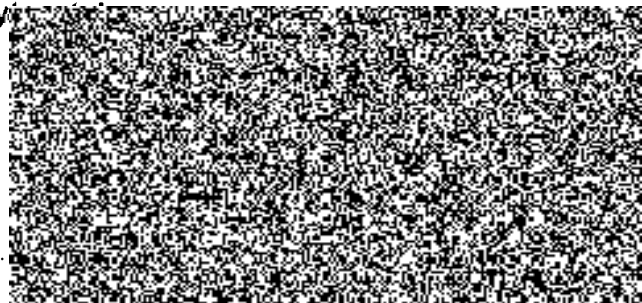
Objednatel



naměstek ředitele KR pro ekonomiku

V dne..... 12 -02- 2019.....
Poskyt

Poskyt



jednatel

Príloha č. 1 smlouvy - Nabídkový list
KRPE-6942/GJ-2019-1700VZ
 "Servis služebních dopravních prostředků ÚO Svitavy"

1) Ceny prací (podklad pro hodnocení nabídky - kritérium 1)

Práce	Stavba Fabia (111416)		Stavba Fabia (111416)		Stavba Fabia (111416)		Stavba Octavia (111415)		Stavba Octavia (111415)		Cena práce pro účely hodnocení a výzvo (kritérium 1)
	bez DPH	bez DPH	bez DPH	bez DPH	bez DPH	bez DPH	bez DPH	bez DPH	bez DPH	bez DPH	
mechanické	350,00	423,50	350,00	423,50	350,00	423,50	350,00	423,50	350,00	423,50	423,50
autoelektrikářské	350,00	423,50	350,00	423,50	350,00	423,50	350,00	423,50	350,00	423,50	423,50
kampaňské	350,00	423,50	350,00	423,50	350,00	423,50	350,00	423,50	350,00	423,50	423,50
lakýrnické	350,00	423,50	350,00	423,50	350,00	423,50	350,00	423,50	350,00	423,50	423,50
diagnostické	350,00	423,50	350,00	423,50	350,00	423,50	350,00	423,50	350,00	423,50	423,50

2) Spotřební materiál (podklad pro hodnocení nabídky - kritérium 2)
 (materiál - náhradní díly pro běžnou praxi údržby)

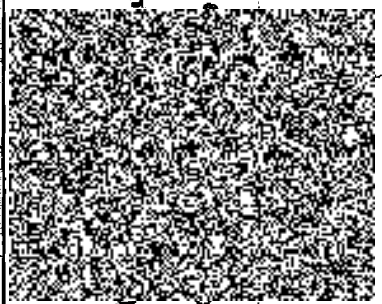
Materiál	Stavba Fabia (111416)		Stavba Fabia (111416)		Stavba Fabia (111416)		Stavba Octavia (111415)		Stavba Octavia (111415)		Cena spotřebního materiálu pro účely hodnocení a výzvo (kritérium 2)
	bez DPH	bez DPH	bez DPH	bez DPH	bez DPH	bez DPH	bez DPH	bez DPH	bez DPH	bez DPH	
motorový olej určený výrobem vozidla	1	250,00	302,50	250,00	302,50	250,00	302,50	250,00	302,50	250,00	302,50
olejový filtr	ks	150,00	181,50	150,00	181,50	150,00	181,50	150,00	181,50	150,00	181,50
filtr seří	ks	300,00	363,00	300,00	363,00	300,00	363,00	300,00	363,00	300,00	363,00
palivový filtr	ks	400,00	484,00	400,00	484,00	400,00	484,00	400,00	484,00	400,00	484,00
filtr klimatizace	ks	250,00	302,50	250,00	302,50	250,00	302,50	250,00	302,50	250,00	302,50
brzdový kotouč na přední nápravu	ks	650,00	787,50	650,00	787,50	650,00	787,50	650,00	787,50	650,00	787,50
brzdová deska na přední nápravu	sada	800,00	968,00	800,00	968,00	800,00	968,00	800,00	968,00	800,00	968,00
brzdový kotouč (bubien) na zadní nápravu	ks	550,00	663,75	550,00	663,75	550,00	663,75	550,00	663,75	550,00	663,75
brzdová deska (bubien) na zadní nápravu	sada	550,00	663,75	550,00	663,75	550,00	663,75	550,00	663,75	550,00	663,75
Zapalovací svíčka	ks	70,00	84,75	70,00	84,75	70,00	84,75	70,00	84,75	70,00	84,75
spojková sada - příslušenství lamel, ložisko	sada	2 500,00	3 025,00	2 500,00	3 025,00	2 500,00	3 025,00	2 500,00	3 025,00	2 500,00	3 025,00
Svazek motoristů servisních	ks	2 500,00	3 025,00	2 500,00	3 025,00	2 500,00	3 025,00	2 500,00	3 025,00	2 500,00	3 025,00
chladič kapalina určená výrobem vozidla	l	200,00	242,00	200,00	242,00	200,00	242,00	200,00	242,00	200,00	242,00
brzdová kapalina určená výrobem vozidla	l	200,00	242,00	200,00	242,00	200,00	242,00	200,00	242,00	200,00	242,00
převodový olej určený výrobem vozidla	l	220,00	268,20	220,00	268,20	220,00	268,20	220,00	268,20	220,00	268,20
ložisko předního kola	ks	1 200,00	1 440,00	1 200,00	1 440,00	1 200,00	1 440,00	1 200,00	1 440,00	1 200,00	1 440,00
ložisko zadního kola	ks	1 300,00	1 560,00	1 300,00	1 560,00	1 300,00	1 560,00	1 300,00	1 560,00	1 300,00	1 560,00
přední rameno	ks	1 100,00	1 330,00	1 100,00	1 330,00	1 100,00	1 330,00	1 100,00	1 330,00	1 100,00	1 330,00
spojovací tyč (zant krajní řep, axiální láhlo)	ks	500,00	605,00	500,00	605,00	500,00	605,00	500,00	605,00	500,00	605,00

3) Služba na ostatní náhradní díly (podklad pro hodnocení nabídky - kritérium 3)

Služba na ostatní náhradní díly pro běžnou praxi údržby (materiál 2) - materiál (kritérium 2)	30
---	----

4) Ceny za přípravu vozidla (není předmětem hodnocení nabídky)

Práce	jednotka	jednotková cena v Kč bez DPH	jednotková cena v Kč s DPH
doprava vozidla do opravy a zpět	kčkm	5,00	6,05
manipulační poplatok	poplatek	100,00	121,00



Příloha č. 2 smlouvy – Vzor výzvy k plnění

Výzva k plnění č.

na základě Smlouvy o poskytování služeb č. KRPE-6942/ČJ-2019-1700VZ
ze dne 12.02.2019

Objednatel: Krajské ředitelství policie Pardubického kraje, IČ 72050250

Poskytovatel: Autopneu Urban s.r.o., Opavská 801/8a, 603 00 Brno, IČ: 276 71 739
adresa provozovny: **Lázeňská 82, 568 02 Svitavy**

Údaje o vozidle

Tovární značka, typ: RZ:

VIN:

Stručný popis požadavku:

.....

.....

Doprava vozidla do provozovny poskytovatele a zpět:

* **zajistí objednatel** (*nehodící se škrtně)

* **zajistí poskytovatel**
z místa.....

Svitavy dne..... Zástupce objednatele: ...jméno, příjmení.....

Potvrzení výzvy k plnění

Poskytovatel potvrzuje přijetí výzvy k plnění.

Vozidlo bude přijato k servisu do provozovny dne.....

Svitavy dne..... Zástupce poskytovatele: ...jméno příjmení

Skutečné předání vozidla objednatelem poskytovateli

Místo předání:.....

Datum:..... Čas:.....

Zástupce objednatele

Zástupce poskytovatele

.....
Jméno a příjmení, podpis

.....
Jméno a příjmení, podpis