

č.j.: 2018/250 NAKIT  
č.j.: MV- 34516-49/OPR-2018


**DÍLČÍ SMLOUVA Č. 12**  
*k Rámcové smlouvě na Vybudování Dohledového centra eGovernmentu  
č. j. MV-159071-28/OKB-2015, č. j. 2016/010 NAKIT*

**Národní agentura pro komunikační a informační technologie, s.p.**


se sídlem: Kodaňská 1441/46, Vršovice, 101 00 Praha 10

IČO: 04767543

DIČ: CZ04767543

zastoupen: 

zapsán v obchodním rejstříku: Městského soudu v Praze, oddíl A, vložka 77322

bankovní spojení: 

na straně jedné (dále jen „**Dodavatel**“)


a

**Česká republika – Ministerstvo vnitra**

se sídlem: Nad Štolou 936/3, 170 34 Praha 7

IČO: 00007064

DIČ: CZ00007064

zastoupen: Ing. Miroslavem Tůmou, PhD., 

bankovní spojení: národní banka, č. ú.: 3605881/0710

na straně druhé (dále jen „**Objednatel**“)

(Zhotovitel a Objednatel společně jako „**Smluvní strany**“ anebo jednotlivě též jako „**Smluvní strana**“)

uzavírají níže uvedeného dne, měsíce a roku v souladu s ustanovením § 2586 odst. 2 zákona č. 89/2012 Sb., občanský zákoník, ve znění pozdějších předpisů (dále jen „**Občanský zákoník**“), tuto Dílčí smlouvu č. 12 (dále jen „**Smlouva**“) k Rámcové smlouvě na Vybudování Dohledového centra eGovernmentu ze dne 8. srpna 2016 (dále jen „**Rámcová smlouva**“), a to takto:

## Článek 1 Předmět Smlouvy

- 1.1 Dodavatel se podpisem této Smlouvy zavazuje provést pro Objednatele dílo spočívající ve zpracování následujících studií proveditelnosti způsobu sběru provozně-bezpečnostních informací do centrálního IS DCeGOV:
- a) agendového informačního systému evidence obyvatel;
  - b) agendového informačního systému evidence cestovních dokladů;
  - c) agendového informačního systému evidence občanských průkazů;
  - d) informačního systému datových schránek;
  - e) informačního systému Czech Point;
  - f) informačního systému Ústřední evidence fyzických osob, které nabyly nebo pozbyly státní občanství České republiky
- a to v rozsahu a dle specifikace uvedené v Příloze č. 1 Smlouvy, (dále písm. a) až f) dohromady jen „**Dílo**“ nebo samostatně jako „**část Díla**“).
- 1.2 Pro účely této Smlouvy se provedením a/nebo akceptací Díla rozumí i provedení a/nebo akceptace jednotlivých shora specifikovaných částí Díla, avšak pouze ve vztahu k takovým částem Díla.
- 1.3 Objednatel se podpisem této Smlouvy zavazuje uhradit Dodavateli cenu Díla a to v rozsahu a za podmínek stanovených v této Smlouvě.

## Článek 2 Práva a povinnosti Smluvních stran při provedení Díla

### A. Místo, termín a způsob plnění Díla

- 2.1 Dodavatel je povinen provést Dílo nejpozději do 15.10.2019 a Objednatel je povinen, v souladu s příslušnými ustanoveními Smlouvy a Přílohou č. 4 Dílo a/nebo jeho část akceptovat v termínech sjednaných v Protokolu o předání a převzetí díla nebo v Akceptačním protokolu. Dílo dle této Smlouvy nebo jeho jednotlivé části se považují za provedené, je-li oběma Smluvními stranami podepsaný Akceptační protokol se závěrem akceptováno nebo akceptováno s výhradou ve smyslu čl. 5 odst. 5.2 Rámcové smlouvy.
- 2.2 Pro vyloučení pochybností Smluvní strany berou na vědomí, že Dodavatel je oprávněn provést Dílo i po jednotlivých částech (jak jsou tyto specifikované v čl. 1 odst. 1.1, písm. a) až f) Smlouvy). Vzhledem k tomu, že jednotlivé části Díla na sebe navzájem zejména technicky ani funkčně nenavazují, je Dodavatel oprávněn provést kteroukoliv část Díla nejpozději v termínu sjednaném v odst. 2.1. Smlouvy, rovněž je oprávněn pro Objednatele provést i více částí Díla najednou.
- 2.3 Akceptaci Díla stvrdí obě Smluvní strany Akceptačním protokolem podepsaným odpovědnými osobami obou Smluvních stran; odst. 2.2 Smlouvy platí přiměřeně i pro akceptační řízení. Vzor Akceptačního protokolu tvoří Přílohu č. 2 této Smlouvy. Podpisu Akceptačního protokolu bude předcházet akceptační procedura definovaná v Příloze č. 4 této Smlouvy.

- 2.4 Místem předání Díla je [REDACTED] není-li mezi Smluvními stranami sjednáno jinak.

## **B. Předání, převzetí a akceptace Díla**

- 2.5 Akceptační řízení zahrnuje porovnání skutečných vlastností jednotlivých částí Díla (studií proveditelnost) s jejich podrobnou technickou specifikací dle bodu č. 3 Přílohy č. 1 Smlouvy (dále jen „**Akceptační řízení**“).
- 2.6 Akceptační řízení předávaného Díla a/nebo jeho části je zahájeno dnem jeho předání Objednateli k zahájení akceptačního řízení na základě Protokolu o předání a převzetí do Akceptačního řízení podepsaného oběma Smluvními stranami a je ukončeno podpisem Akceptačního protokolu oběma Smluvními stranami. Má-li při provádění Díla Dodavatel opatřit věc, uplatní se přiměřeně ustanovení § 2089 občanského zákoníku. Splňuje-li Dílo a/nebo jeho části definované v čl. 1 odst. 1.1 Smlouvy technické podmínky a vlastnosti stanovené touto Smlouvou a jejími přílohami a je-li bez vad, potvrdí Objednatel uvedené skutečnosti v Akceptačním protokolu, jehož vzor tvoří Přílohu č. 2 Smlouvy. Vzor Protokolu o předání a převzetí Díla do Akceptačního řízení tvoří Přílohu č. 3 Smlouvy.
- 2.7 Akceptační kritéria jsou specifikována v Příloze č. 1 Smlouvy – Specifikace Díla. Akceptační řízení je definováno Přílohou č. 4 Smlouvy.

## **C. Cena a platební podmínky**

- 2.8 Smluvní strany sjednávají, že celková cena za Dílo dle odst. 1.1 Smlouvy činí 2 892 000 Kč (slovy: dva miliony osm set devadesát dva tisíc korun českých haléřů) bez DPH, k níž se v souladu s daňovými předpisy přičítá příslušná sazba DPH v zákonem stanovené výši (celkem 607 438,02 Kč), tzn. cena za provedení Díla činí 3 499 320 Kč (slovy: tři miliony čtyři sta devadesát devět tři sta dvacet korun českých) včetně DPH.
- 2.9 Cena za provedené Dílo definované odst. 1.1 Smlouvy bude podrobena znaleckému posouzení. Objednatel je povinen znalecký posudek předložit Dodavateli k vyjádření. Nevyjádří-li se Dodavatel k závěrům znaleckého posudku do 10 pracovních dnů od jeho předložení, platí, že k němu nemá připomínky. V případě, že Dodavatel bude mít vůči závěrům znaleckého posudku odůvodněné a podložené připomínky, písemně vyzve Objednatele k ústnímu jednání za účelem jejich projednání. Pokud výsledkem znaleckého posudku bude, že Cena Díla uvedená v čl. 2.8 neodpovídá výši, která je pro Objednatele ekonomicky výhodná, bude výsledná cena za Dílo stanovena dohodou Smluvních stran s přihlédnutím ke znaleckému posudku a následně stvrzena dodatkem k této Smlouvě. Výše ceny díla uvedená v odst. 2.8 je však nepřekročitelná.
- 2.10 Pro vyloučení pochybností Smluvní strany sjednávají, že zpracování znaleckého posudku na Dílo předchází úspěšné ukončení celkového akceptačního řízení Díla, tj. podpisu Akceptačního protokolu Díla oběma Smluvními stranami.

2.11 Právo na vystavení faktury – daňového dokladu a na zaplacení ceny za celé Dílo definované odst. 1.1 Smlouvy vzniká Dodavateli dnem předložení finálního znění znaleckého posudku Dodavateli. Za den uskutečnění zdanitelného plnění je považováno datum vystavení faktury.

2.12 Ostatní podmínky pro daňový doklad se řídí podmínkami Rámcové smlouvy.

#### **D. Vlastnická práva a práva duševního vlastnictví**

2.13 Vlastnictví k hmotným nosičům dat, na nichž je Dílo (tím se pro potřebu této části D myslí i jednotlivá část díla – studie proveditelnost) zaznamenáno, a k ostatním případným materiálům přechází na Objednatele okamžikem podpisu Akceptačního protokolu. Cena hmotných nosičů dat a ostatních případných materiálů je již zahrnuta v ceně dle článku 2. odst. 2.10 této Smlouvy. Nebezpečí škody na hmotných složkách, a ostatních případných materiálů přechází na Objednatele okamžikem jejich převzetí.

2.14 Dodavatel dnem podpisu Akceptačního protokolu poskytuje Objednateli na neomezenou dobu pro území celého světa výhradní licenci, tj. oprávnění k výkonu práva užití Dílo všemi způsoby v neomezeném rozsahu. Právo užití v neomezeném rozsahu dle předchozí věty v sobě zahrnuje rovněž právo Objednatele takové dílo doplňovat, upravovat, rozdělovat, učinit dílo nebo jeho část součástí jiného díla, jakož i přenechat dílo do užívání ve stejném rozsahu třetí osobě dle uvážení Objednatele. Smluvní strany vylučují aplikaci § 2370 Občanského zákoníku.

2.15 Dodavatel prohlašuje, že provedené Dílo nemá žádné právní vady, že není zatíženo právy třetích osob týkajících se zejména vlastnického práva a práv duševního vlastnictví, a že Dodavatel je zcela oprávněn disponovat bez jakéhokoli omezení veškerými majetkovými právy k provedenému Dílu nebo provedeným částem Díla a uzavřít s Objednatelem tuto Smlouvu na celý rozsah plnění. V případě, že se uvedené prohlášení Dodavatele nezakládá na pravdě, Dodavatel odpovídá Objednateli za vyplývající důsledky v plném rozsahu včetně odpovědnosti za skutečnou škodu a ušlý zisk.

2.16 Bude-li výsledkem nebo součástí poskytovaného plnění i zaměstnanecké či kolektivní dílo, které je předmětem autorských práv, práv souvisejících s právem autorským či práv pořizovatele k jím pořízené databázi, dohodly se smluvní strany, že Dodavatel jako zaměstnavatel či osoba, z jejíhož podnětu a pod jejímž vedením je dílo vytvářeno a pod jejímž jménem je dílo uváděno na veřejnost, postupuje ke dni předání takového díla právo výkonu majetkových práv autora k dílu na Objednatele, přičemž výše odměny za postoupení je již zahrnuta v ceně poskytovaného plnění.

2.17 Dodavatel výslovně prohlašuje, že je plně oprávněn disponovat právy k duševnímu vlastnictví včetně výše uvedených autorských práv, a zavazuje se za tímto účelem zajistit řádné a nerušené užívání díla Objednatelem, včetně případného zajištění dalších souhlasů a licencí od autorů děl v souladu s autorským zákonem, popř. od vlastníků jiných práv duševního vlastnictví

v souladu s právními předpisy. Dodavatel se zavazuje, že Objednateli uhradí veškeré náklady, výdaje, škody a majetkovou i nemajetkovou újmu, které Objednateli vzniknou v důsledku toho, že Objednatel nemohl dílo užívat řádně a nerušeně.

- 2.18 Smluvní strany tímto výslovně prohlašují, že veškerá finanční vyrovnání za užívání Díla jsou zahrnuta v ceně dle článku 2. odst. 2.10 této Smlouvy.

#### **E. Záruka za jakost**

- 2.19 Dodavatel se zaručuje, že provedené Dílo bude po dobu záruky způsobilé pro použití k ujednanému účelu definovaným v Příloze č. 1 a že si podrží ujednané vlastnosti. Dodavatel odpovídá za to, že to, že jím provedené Dílo bude v jakosti a provedení vyhovujícím v plném rozsahu zákonům, předpisům a normám platným pro Českou republiku.
- 2.20 Dodavatel odpovídá za to, že Dílo bude odpovídat všem požadavkům Objednatele uvedeným ve Smlouvě a jejích přílohách.
- 2.21 Dodavatel garantuje Objednateli záruku za jakost po dobu dvanácti (12) měsíců ode dne podpisu Akceptačního protokolu oběma Smluvními stranami.
- 2.22 Záruka dle odst. 2.21 této Smlouvy poskytovaná Dodavatelem se vztahuje na vlastnosti požadované Objednatelem ke dni podpisu Akceptačního protokolu. Záruční doba se prodlužuje o dobu, po kterou mělo Dílo vadu bránící jeho řádnému užívání Objednatelem. Záruka se nevztahuje na vady, které vznikly bez vědomí Dodavatele, zásahem Objednatele nebo jím pověřených třetích osob.
- 2.23 Veškeré zjištěné nedostatky, nedodělky a vady Díla (dále jen „**Vady**“), které se vyskytnou v záruční době a budou Dodavateli Objednatelem řádně písemně oznámeny, se Dodavatel zavazuje odstranit ve lhůtě poskytnuté Objednatelem v písemném oznámení prostřednictvím kontaktních osob uvedených v čl. 3. odst. 3.21, která však nesmí být kratší než 5 pracovních dní.

### **Článek 3 Obecná ustanovení**

#### **A. Mlčenlivost**

- 3.1 Smluvní strany se zavazují zachovat mlčenlivost o uvedených skutečnostech a informacích, které označí jako důvěrné dle § 1730 Občanského zákoníku, a to až do doby, kdy se informace této povahy stanou obecně známými za předpokladu, že se tak nestane porušením povinnosti mlčenlivosti (dále společně jako „**Důvěrné informace**“).
- 3.2 Smluvní strany se zavazují, že Důvěrné informace druhé smluvní strany jiným subjektům nesdělí, nezpřístupní, ani nevyužijí pro sebe nebo pro jinou osobu bez předchozího písemného souhlasu. Zavazují se zachovat je v přísné tajnosti a sdělit je výlučně těm svým zaměstnancům nebo subdodavatelům, kteří jsou pověřeni plněním Smlouvy a za tímto účelem jsou oprávněni se s těmito

informacemi v nezbytném rozsahu seznámit. Smluvní strany se zavazují zabezpečit, aby i tyto osoby považovaly uvedené informace za důvěrné a zachovávaly o nich mlčenlivost. To neplatí, pokud mají být Důvěrné informace zpřístupněné pouze za účelem plnění Smlouvy nebo na základě obecného závazného předpisu.

- 3.3 Smluvní strany budou za Důvěrné informace považovat též veškeré informace vzájemně poskytnuté v jakékoliv objektivně vnímatelné formě, ať již v ústní, písemné, grafické, elektronické či jiné formě, které se smluvní strany dozvěděly v souvislosti s touto Smlouvou, a to bez ohledu, zda jsou nebo nejsou označené za Důvěrné informace.
- 3.4 V případě porušení obchodního tajemství třetí stranou ve smyslu § 2985 Občanského zákoníku, použijí Smluvní strany prostředky právní ochrany proti nekalé soutěži.
- 3.5 Povinnost plnit ustanovení tohoto článku této Smlouvy se nevztahuje na informace, které: byly písemným souhlasem obou Smluvních stran zproštěny těchto omezení;
- a) jsou známé nebo byly zveřejněny jinak, než následkem zanedbání povinnosti jedné ze Smluvních stran;
  - b) příjemce je zná dříve, než je sdělí Smluvní strana;
  - c) jsou vyžádány soudem, státním zastupitelstvím nebo příslušným správním orgánem na základě zákona;
  - d) Smluvní strana sdělí osobě vázané zákonnou povinností mlčenlivosti (např. advokátovi nebo daňovému poradci) za účelem uplatňování svých práv nebo plnění povinností stanovených právními předpisy.
- 3.6 Povinnost mlčenlivosti dle ustanovení tohoto článku této Smlouvy trvá bez ohledu na ukončení platnosti této Smlouvy.
- 3.7 V případě, že se kterákoliv Smluvní strana hodnověrným způsobem dozví, popř. bude mít důvodné podezření, že došlo ke zpřístupnění Důvěrných informací neoprávněné osobě, je povinna o tom bez zbytečného odkladu písemně informovat druhou Smluvní stranu.
- 3.8 Smluvní strany se zavazují, že budou-li Důvěrné informace, které jsou nezbytné pro plnění povinností dle této Smlouvy, obsahovat data podléhající režimu zvláštní ochrany dle zák. č. 101/2000 Sb., o ochraně osobních údajů, ve znění pozdějších předpisů, důsledně dodržovat důvěrnost a tajnost těchto dat.
- 3.9 Pokud bude druhé smluvní straně uděleno předchozí písemné svolení ke zpřístupnění Důvěrných informací, zajistí smluvně ochranu Důvěrných informací tak, aby byla minimálně na stejné úrovni, jakou sama poskytuje.

## **B. Sankce**

- 3.10 V případě prodlení Dodavatele s provedením Díla v termínu podle čl. 2 odst. 2.1 Smlouvy, má Objednatel vůči Dodavateli právo na smluvní pokutu ve výši 1 750,00 Kč za každý den prodlení maximálně do výše ceny uvedené v čl. 2 odst. 2.8.



- 3.11 V případě porušení kterékoli povinnosti podle čl. 3.1, 3.2, 3.3 a 3.8 této Smlouvy je Smluvní strana, která povinnost porušila, povinna zaplatit druhé Smluvní straně smluvní pokutu ve výši 100 000,- Kč za každé jednotlivé prokázané porušení povinnosti.
- 3.12 Vznikem povinnosti platit smluvní pokutu ani jejím skutečným zaplacením nezaniká povinnost Smluvních stran splnit povinnost, jejíž plnění bylo zajištěno smluvní pokutou.
- 3.13 Smluvní pokuty jsou splatné do 30 kalendářních dnů po obdržení vyúčtování smluvní pokuty na základě samostatné faktury.

**C. Součinnost, další práva a povinnosti a kontaktní osoby**

- 3.14 Smluvní strany se zavazují vzájemně spolupracovat a poskytovat si součinnost nezbytnou pro řádné naplnění předmětu této Smlouvy. Smluvní strany jsou povinny informovat bezodkladně druhou Smluvní stranu o veškerých skutečnostech, které jsou nebo mohou být důležité pro řádné plnění dle této Smlouvy.
- 3.15 V rámci řádného plnění předmětu Smlouvy mají obě Smluvní strany zejména následující práva a povinnosti:
- 3.15.1 vzájemně spolupracovat a poskytovat si veškeré informace potřebné pro řádné plnění svých závazků vyplývajících z této Smlouvy;
  - 3.15.2 neprodleně informovat druhou Smluvní stranu o vzniku nebo hrozícím vzniku překážky mající významný vliv na řádné a včasné plnění dle této Smlouvy;
  - 3.15.3 poskytovat druhé Smluvní straně úplné, pravdivé a včasné informace o veškerých skutečnostech, které jsou nebo mohou být důležité pro řádné plnění dle této Smlouvy;
  - 3.15.4 plnit své závazky vyplývající z této Smlouvy tak, aby nedocházelo k prodlení s plněním a splatností jednotlivých peněžních závazků;
- 3.16 V souvislosti s provedením Díla má Objednatel zejména následující práva a povinnosti:
- 3.16.1 vytvářet předpoklady pro plnění závazků vyplývajících z této Smlouvy tak, aby mohl být splněn termín dodání plnění, tedy zejména zajištění součinnosti jednotlivých organizačních složek Objednatele a je v případě potřeby povinen po celou dobu účinnosti Smlouvy udržovat v platnosti licence, souhlasy, povolení a další oprávnění v souvislosti s realizací Díla;
  - 3.16.2 poskytovat řádně a včas požadované podklady a informace požadované Dodavatelem, které jsou nezbytné pro realizaci Díla a které má Objednatel k dispozici, Dodavateli, jakož i průběžně zajišťovat řádnou a včasnou spolupráci a součinnost třetích stran, např. dalších dotčených



subjektů, a to zejména koncových uživatelů (např. systémy definované v čl. 1. odst. 1.1 písm. a) až f) této Smlouvy).;

- 3.16.3 písemně se řádně a včas vyjadřovat k předkládaným materiálům;
  - 3.16.4 poskytovat řádnou a včasnou součinnost při dodávce předmětu plnění, včetně písemného oznamování vad a nedodělků bránících převzetí Díla;
  - 3.16.5 v případě potřeby na písemnou výzvu Dodavatele poskytovat konzultace současného stavu, po vzájemném projednání Smluvních stran upřesňovat požadavky a zadání v průběhu realizace plnění, které nebyly doposud Objednatelem vzneseny a jsou nezbytné pro řádné provedení Díla dle této Smlouvy, o čemž bude mezi Smluvními stranami sepsán a podepsán zápis;
  - 3.16.6 zajistit přístup ke stávajícímu hardware a software prostředí, které není Předmětem plnění, avšak je nezbytné pro realizaci plnění, pokud této povinnosti nebudou bránit smluvní vztahy uzavřené Objednatelem s třetí stranou, přičemž se v tomto případě zavazuje k maximální součinnosti směřující k zajištění tohoto přístupu;
  - 3.16.7 umožnit Dodavateli přístup do objektů, k zařízení, k programovému vybavení, databázím a informačním systémům Objednatele v rozsahu nezbytném pro řádné plnění Smlouvy;
  - 3.16.8 Objednatel je oprávněn kontrolovat způsob provádění Díla za účelem ověření souladu s podmínkami stanovenými Smlouvou.
- 3.17 V souvislosti s plněním předmětu Smlouvy má Dodavatel zejména následující práva a povinnosti:
- 3.17.1 postupovat při plnění Smlouvy řádně tak, aby bylo dosaženo účelu Smlouvy;
  - 3.17.2 zajistit dostatečnou kapacitu svých pracovníků s odpovídající kvalifikací;
  - 3.17.3 poskytovat bezplatnou záruku za jakost na Objednatelem reklamované závady Díla po dobu trvání záruční lhůty.
- 3.18 Dodavatel je povinen v rámci realizace Díla plnit zadání a/nebo příkazy Objednatele, přitom je však povinen písemně upozornit Objednatele na nevhodnost jím udělených zadání a/nebo příkazů, jestliže tuto nevhodnost je schopen zjistit při vynaložení veškeré potřebné péče. Dodavatel v písemném upozornění stanoví Objednateli přiměřenou lhůtu, která nesmí být kratší než 10 pracovních dní, ve které je Objednatel povinen Dodavateli sdělit, zda na svém zadání a/nebo příkazu trvá. Uplynutím této lhůty se má za to, že Objednatel na svém zadání a/nebo příkazu trvá; v takovém případě je Dodavatel oprávněn od Smlouvy odstoupit.



3.19 V případě prokazatelného prodlení povinné Smluvní strany s poskytnutím součinnosti není oprávněná Smluvní strana v prodlení s plněním svých závazků podle Smlouvy a veškeré lhůty se o prokazatelné prodlení povinné Smluvní strany prodlužují; to neplatí v případech, kdy prodlení v poskytnutí součinnosti ze strany povinné Smluvní strany bylo vyvoláno v přímé příčinné souvislosti s prokazatelným neposkytnutím součinnosti nebo prodlením ze strany oprávněné. Objednatel je v prodlení, jestliže v rozporu se svými povinnostmi vyplývajícími ze smluvního vztahu, nepřevzme řádně nabídnuté plnění nebo neposkytne součinnost nutnou k tomu, aby Dodavatel mohl splnit svůj závazek. Dodavatel je v prodlení, jestliže v rozporu se svými povinnostmi vyplývajícími ze smluvního vztahu, nepředá řádné a bezvadné plnění nebo neposkytne součinnost nutnou k tomu, aby Objednatel mohl splnit svůj závazek.

3.20 Kontaktními osobami jsou:

Za Dodavatele:

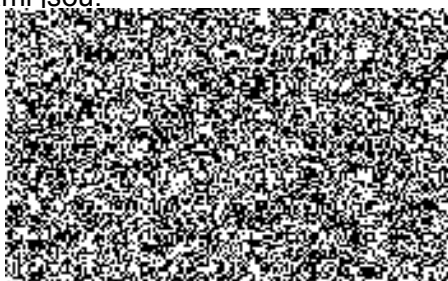
Tel:

Mail:

Za Objednatele:

Tel:

Email:



#### **D. Odpovědnost za škodu**

3.21 Škody, které prokazatelně vzniknou v příčinné souvislosti s činností Dodavatele či Objednatele dle této Smlouvy, se Smluvní strany zavazují zaplatit druhé Smluvní straně na základě samostatné faktury mající náležitosti daňového dokladu. Podmínky pro uplatnění nároku na náhradu škody a vystavení příslušného daňového dokladu se řídí příslušnými ustanoveními Rámcové smlouvy.

3.22 Dodavatel je oprávněn dodat Předmět plnění samostatně nebo i prostřednictvím subdodavatele, přičemž takto dodaný Předmět plnění se posuzuje jako by jej Dodavatel provedl sám. Dodavatel odpovídá za způsobenou škodu rovněž v případě, že část Předmětu plnění bude dodána prostřednictvím subdodavatele.

3.23 Žádná Smluvní strana není povinna k náhradě škody, prokáže-li, že jí ve splnění povinnosti z této Smlouvy nebo Rámcové smlouvy dočasně nebo trvale zabránila mimořádná nepředvídatelná a nepřekonatelná překážka vzniklá nezávisle na její vůli ve smyslu ustanovení § 2913 odst. 2 Občanského zákoníku. Smluvní strany se zavazují k vyvinutí maximálního úsilí k odvrácení a překonání výše uvedených překážek.

3.24 Brání-li některé ze Smluvních stran v plnění povinností mimořádná nepředvídatelná a nepřekonatelná překážka vzniklá nezávisle na její vůli ve smyslu ustanovení § 2913 odst. 2 Občanského zákoníku, je Smluvní strana povinna o vzniku, důsledcích, povaze a zániku takové překážky druhou Smluvní stranu neprodleně informovat. Zpráva musí být podána písemně, neprodleně poté, kdy se povinná Smluvní strana o překážce dozvěděla, nebo při náležité



pěči mohla dozvědět. Bezprostředně po zániku takové překážky povinná Smluvní strana obnoví plnění svých závazků vůči druhé Smluvní straně a učiní vše, co je v jejích silách, ke kompenzaci doby, která uplynula v důsledku takového prodloužení. Pokud překážka nepomine do 3 pracovních dnů od doby svého vzniku, oprávnění zástupci obou Smluvních stran se sejdou za účelem projednání dalšího postupu při plnění závazků vyplývajících ze Smlouvy.

- 3.25 Smluvní strany se zavazují, že vždy před uplatněním nároku na náhradu škody písemně vyzvou povinnou Smluvní stranu k jednání o způsobu stanovení výše škody, a to bez zbytečného odkladu poté, kdy se oprávněná Smluvní strana prokazatelně dozví o vzniku škodní události.
- 3.26 Smluvní strany se dohodly, že povinnost Dodavatele k náhradě škody (újmy) je limitována výší pojistky (100 000 000,00 Kč) sjednané na základě Smlouvy č. 899-24250-13 o pojištění majetku podnikatelů (pojištění živelní, pojištění odcizení) o pojištění odpovědnosti ze dne 4. 1. 2017. Toto omezení se neuplatní u těch nároků, u nichž § 2898 Občanského zákoníku limitaci výše škody (újmy) neumožňuje.

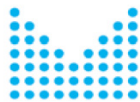
#### **Článek 4 Závěrečná ustanovení**

- 4.1 Veškerá ujednání této Smlouvy navazují na Rámcovou smlouvu a Rámcovou smlouvou se řídí, tj. práva, povinnosti či skutečnosti neupravené v této Smlouvě se řídí ustanoveními Rámcové smlouvy. V případě, že ujednání obsažené v této Smlouvě se bude odchylovat od ustanovení obsaženého v Rámcové smlouvě, má ujednání obsažené v této Smlouvě přednost před ustanovením obsaženým v Rámcové smlouvě, ovšem pouze ohledně plnění sjednaného touto Smlouvou. V otázkách touto Smlouvou neupravených se použijí ustanovení Rámcové smlouvy.
- 4.2 Smluvní strany prohlašují, že tato Smlouva ve spojení s Rámcovou smlouvou a jejími přílohami vyjadřuje jejich úplné a výlučné vzájemné ujednání týkající se daného předmětu této Smlouvy. Smluvní strany po přečtení této Smlouvy prohlašují, že byla uzavřena po vzájemném projednání, určitě a srozumitelně, na základě jejich pravé, vážně míněné a svobodné vůle. Na důkaz uvedených skutečností připojují podpisy svých oprávněných osob či zástupců.
- 4.3 Tato Smlouva vstupuje v platnost dnem podpisu oběma Smluvními stranami a účinnosti dnem zveřejnění v registru smluv v souladu se zák. č. 340/2015 Sb., o zvláštních podmínkách účinnosti některých smluv, uveřejňování těchto smluv a o registru smluv (zákon o registru smluv) ve znění pozdějších předpisů.
- 4.4 Tato Smlouva je Smluvními stranami vyhotovena a podepisována elektronicky.

Nedílnou součástí této Smlouvy jsou přílohy:

Příloha č. 1 – Specifikace Díla

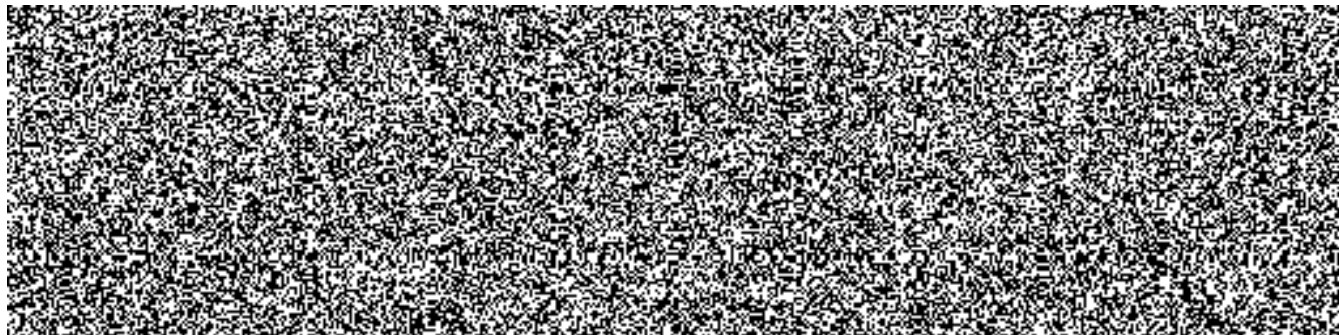
Příloha č. 2 – Akceptační protokol Díla



Příloha č. 3 – Protokol o převzetí Díla do Akceptačního řízení (vzor)  
Příloha č. 4 – Akceptační procedura, klasifikace vad a nedodělků

V Praze dne .....

V Praze dne .....



## Příloha č. 1 – Specifikace Díla

Studie proveditelnosti komunikační infrastruktury potřebné pro realizaci provozně-bezpečnostních dohledů KII a VIS resortu MV a vybraných připojovaných informačních systémů do centrálního informačního systému (dále jen „IS“) DCeGOV.

### 1. Účel výstupu

Účelem studie proveditelnosti je odpovědět na otázky Objednatele v rozsahu níže vymezeném, způsobem a v míře detailu, která umožní Objednateli zajistit následné napojení informačních systémů do centrálního IS DCeGOV.

### 2. Systémy připojované na dohled nástrojem SIEM

Pro následující informační systémy:

1. agendový informační systém evidence obyvatel;
2. agendový informační systém evidence cestovních dokladů;
3. agendový informační systém evidence občanských průkazů;
4. informační systém datových schránek;
5. informační systém Czech Point;
6. informační systém Ústřední evidence fyzických osob, které nabyly nebo pozbyly státní občanství České republiky

**bude v termínu do 15. 10. 2019 provedena studie proveditelnosti, která navrhne způsob sběru provozně-bezpečnostních informací do centrálního IS DCeGOV s konkrétními výstupy:**

- Definice rozsahu, obsahu a formálního zpracování potřebných informací pro realizaci studie proveditelnosti a vyhodnocení s návrhem designu a realizací nezbytných pro připojení daných systémů na centrální dohled
- Definice nezbytných zdrojů (nákupů technologií, licencí, subdodavatelských prací vč. identifikace, zda pro ně existuje platný smluvní vztah, v rámci kterého je možné toto pořídit, to vše s definicí cen a dalších podmínek) a termínů nezbytných pro realizaci připojení daných systémů na centrálního IS DCeGOV (se zaměřením na identifikaci činností s označením těch, které zajistí NAKIT samostatně, a které musí být zajištěny dodavatelským způsobem).
- Analýza stávající infrastruktury a návrh připojení systému do centrálního IS DCeGOV prostřednictvím infrastruktury resortu MV s ohledem na navrženou architekturu KSM:
  - a. Propojení systému do komunikační infrastruktury resortu MV.
  - b. Potřebné prostupy v rámci komunikační infrastruktury resortu MV.
  - c. Zapojení jednotlivých IS do komunikační infrastruktury resortu MV, a to i vzhledem k očekávaným změnám, např. přesuny IS mezi datovými centry, budování NDC bloků atd.
  - d. Umístění IS, a to jak v komunikační infrastruktuře, tak i dislokační, a to i vzhledem k očekávaným změnám.



- Návrh zapojení, adresací a komunikačních postupů pro sběr logů potřebných k provozně-bezpečnostnímu dohledu s ohledem na navrženou architekturu sběru informací využívajících KSM a další prvky stávajících vybudovaných provozně-bezpečnostních dohledů.
  - a. Součástí návrhu musí být též případné potřebné doplnění komunikační infrastruktury resortu MV.
  - b. Návrhy musí počítat s předpokládanými kroky a změnami zejména, nikoliv však výhradně v rámci inicializace CMS, změny architektury ITS, budování NDC bloků a plánovaných přesunů IS resortu MV mezi datovými centry.
- Návrhy řešení realizace včetně cenové specifikace a doporučení výběru nejvhodnější varianty (pokud bude existovat variantní řešení)
- Návrh harmonogramu realizace ve formátu T+
- Konkretizované požadavky na součinnost
- Návrh akceptačních testů, které ověří, že jsou provozně-bezpečnostní informace z daného KII/VIS sbírány do centrálního prostředí provozně-bezpečnostních dohledů DCeGOV, a to v obou datových centrech.
- Stanovení dokumentace, která musí být vytvořena s ohledem na zajištění provozně-bezpečnostních dohledů napojovaných KII a VIS, a to včetně vlastností takové dokumentace.

V rámci studie proveditelnosti musí existovat odpovědi na následující otázky pro každý jednotlivý připojovaný systém, zároveň pokud bude v rámci jakékoliv studie proveditelnosti vyhodnoceno, že některá součást systému či její informace nebudou vyhodnocovány, nebo není schopna generování záznamů pro vyhodnocování, musí být každá takováto součást ve studii proveditelnosti identifikována, včetně zdůvodnění, proč nebyla případně zařazena, a jaké riziko toto rozhodnutí pro provozně-bezpečnostní dohledování představuje:

- 1. Analýza prostředí jednotlivých IS z pohledu realizace KSM pro daný IS, a to zjištění odpovědí na zejména, nikoliv však výhradně následující otázky:**
  - a. je možné využití stávajících HW prostředků pro instalaci KSM
  - b. je potřebné doplnění HW prostředků pro instalaci a implementaci KSM a jakých
  - c. je v prostředí potřebný prostor pro nasazení KSM
  - d. je v prostředí dostatek napájecí kapacity pro KSM
  - e. je v prostředí dostatek chladicí kapacity pro KSM
  - f. je v prostředí dostatek potřebných volných portů pro nasazení KSM
  - g. a další potřebné parametry pro nasazení centrálních dohledů.
- 2. Má daný systém centrální sběr logů, které je možné využít pro sběr logů do provozně-bezpečnostního dohledu?**
  - Pokud ano, jaký, na jakých adresách, jakým způsobem je možné realizovat přenos logů do centrálního provozně-bezpečnostního dohledu ve vztahu ke komunikační infrastruktuře a k existujícímu centrálnímu provozně-bezpečnostnímu dohledovému systému. Musí dojít k ověření, zda tento centrální dohledový nástroj





- sbírá všechny relevantní provozně-bezpečnostní informace, či zda je nutné jeho sběr rozšířit.
- Pokud ne, musí být identifikovány jednotlivé součásti informačního systému, na kterých vznikají logy, které mohou být provozně-bezpečnostně relevantní a musí být navržen způsob sběru těchto logů, úrovně logování apod., a to včetně komunikačních postupů.
- 3. Bude DCeGOV schopno pojmout a zpracovat objem logů, který bude mít z daného systému k dispozici?** Je nutno analyzovat objem možných informací (logů), které budou poskytovány ke zpracování v centrálním prostředí provozně bezpečnostních dohledů DCeGOV a dle zjištěného předpokladu kapacitně zabezpečit prostor pro ukládání a zpracování na straně dohledů.
- Pokud ano, není třeba posilovat infrastrukturu centrálního úložiště DCeGOV
  - Pokud ne, je třeba zajistit posílení infrastruktury úložiště licenčně i HW.
- 4. Existují v daném IS specifické logy, např. aplikační, pro které bude nutno vytvořit speciální pravidla pro jejich identifikaci a rozpoznání?**
- Pokud ano, jsou k dispozici informace, ze kterých je možné tuto identifikaci provést? Je možné tyto informace získat a od koho? Na jakých konkrétních součástech IS vznikají, jaký mají formát, jaké jsou možnosti jejich sběru a další informace potřebné pro napojení a vyhodnocování těchto specifických logů z pohledu provozně-bezpečnostních dohledů? Tyto informace je třeba zdokumentovat.
- 5. Jsou v daném IS logovány všechny provozně-bezpečnostně relevantní informace?**
- Pokud ne, musí existovat informace, zda je možné logování takovýchto provozně-bezpečnostně relevantních informací ve stávajícím systému zapnout nebo zda získání těchto bezpečnostně-relevantních informací bude znamenat úpravy na straně daného IS. V případě, že součásti analyzovaného IS logování provozně-bezpečnostně relevantních informací neumožňuje, musí to být jednoznačně ve studii proveditelnosti uvedeno včetně důvodu, proč jsou dané informace považovány za provozně-bezpečnostně relevantní a jaké omezení z pohledu provozně-bezpečnostního dohledu neexistence těchto informací přináší.
- 6. Návrh časového harmonogramu připojení jednotlivých IS do centrálních provozně-bezpečnostních dohledů DCeGOV s ohledem na navrženou architekturu KSM včetně definic případných omezení tohoto napojení a požadavků na součinnost MV.**
- Tento harmonogram musí být vytvořen s ohledem na kapacitní možnosti NAKIT a definován ve formátu T +n. Hodnoty délky trvání realizace budou uvedeny ve formátu T + n, kde hodnota T je časem zadání realizace a hodnota n počtem normovaných jednotek, po které bude probíhat realizace (hodiny, člověkodny, týdny apod.). Zároveň musí být definováno, kolika realizací současně je NAKIT schopen a jaké to má případné dopady na délky realizací.
  - Harmonogram bude ze strany NAKIT navržen pro realizaci zde definovaných prioritních IS a bude obsahovat minimálně následující etapy:
    - a. vybudování komunikačních postupů;
    - b. případné vytvoření KSM;



- c. očekávané součinnosti na straně MV (IS);
- d. časy pro případné úpravy dohledů, SD a dalších nástrojů;
- e. aktualizace provozně-bezpečnostní dokumentace;
- f. testování (ověřovací provoz);
- g. akceptační řízení.

### **3. Systémy, u kterých bude provedena studie proveditelnosti na připojení do DCeGOV**

1. agendový informační systém evidence obyvatel;
2. agendový informační systém evidence cestovních dokladů;
3. agendový informační systém evidence občanských průkazů;
4. informační systém datových schránek;
5. informační systém Czech Point;
6. informační systém Ústřední evidence fyzických osob, které nabyly nebo pozbyly státní občanství České republiky

### **4. Akceptační kritéria**

Všechny studie proveditelnosti budou:

- Zpracovány v aktuální šabloně potvrzené ze strany Objednatele;
- zpracovány v míře detailu specifikované touto přílohou, tzn. na všechny výše uvedené otázky bude ve zpracovaném výstupu existovat jednoznačná, popř. variantní odpověď (v případech, kde není jedno řešení možné, vhodné, anebo je potřebné budoucí rozhodnutí Objednatele);
- zpracovány v takové míře detailu a srozumitelnosti, aby bylo možné studii proveditelnosti bez dalšího použít k účelu, pro který je zpracovávána.

## Příloha č. 2 – Akceptační protokol

Dodavatel	<i>Národní agentura pro informační a komunikační technologie, s.p.</i>
Objednatel	<i>Česká republika – Ministerstvo vnitra</i>
Rámcová smlouva	<i>Číslo platné Rámcové smlouvy</i>
Dílčí smlouva	<i>Číslo platné Dílčí smlouvy</i>
Název Projektu	<i>Dohledové centrum eGovernmentu</i>
Datum předání	<i>Datum</i>

## Předmět akceptace

Číslo	Popis	Akceptováno	Akceptováno s výhradou	Neakceptováno
01				

## Výhrady

Číslo	Popis výhrady	Kategorie vady	Termín pro vypořádání vady
01			

## Seznam příloh

## Závěrečná ustanovení

Dodavatel a Objednatel svým podpisem stvrzují akceptaci dle výše specifikované Dílčí smlouvy a Rámcové smlouvy.

	Jméno a příjmení	Datum	Podpis
Akceptoval za Dodavatele			
Akceptoval za Objednatele			

Příloha č. 3 – Protokol o převzetí Díla do Akceptačního řízení

Lhůta na kontrolu předaného Díla nebo jeho části Objednatelem činí XY kalendářních dní.

<b>Dodavatel</b>	<i>Národní agentura pro informační a komunikační technologie, s.p.</i>
<b>Objednatel</b>	<i>Česká republika – Ministerstvo vnitra</i>
<b>Rámcová smlouva</b>	<i>Číslo platné Rámcové smlouvy</i>
<b>Dílčí smlouva</b>	<i>Číslo platné Dílčí smlouvy</i>
<b>Název Projektu</b>	<i>Dohledové centrum eGovernmentu</i>
<b>Datum předání</b>	<i>Datum</i>

## Předmět předání

Číslo	Popis
01	<i>Popis Díla</i>

## Výhrady k předanému Dílu

Číslo	Popis
01	<i>Popis výhrady</i>
02	<i>Popis výhrady</i>

Dodavatel a Objednatel svým podpisem stvrzují předání a převzetí Díla dle výše specifikované Dílčí smlouvy a Rámcové smlouvy.

V Praze dne xx.xx.xxxx

Společnost	Jméno	Podpis
Předal za Dodavatele		
Převzal za Objednatele		

Příloha č. 4 – Akceptační procedura, Klasifikace vad a nedodělků

## 1) Akceptační řízení

### Předání a převzetí Díla

Dodavatel se zavazuje předat dokončené Dílo do akceptačního řízení nejpozději třicet (30) dnů před uplynutím termínu sjednaném v čl. 2. odst. 2.1. této Smlouvy. Smluvní strany si vzájemně sjednávají lhůtu pro akceptaci předaného Díla nebo jeho části, přičemž tato lhůta činí třicet (30) kalendářních dní nedohodnou-li se Smluvní strany na kratší lhůtě. Tato lhůta bude uvedena v Protokolu o předání a převzetí Díla, který tvoří Přílohu č. 3 Smlouvy. Pokud se Objednatel ve lhůtě stanovené v Protokolu o předání a převzetí nevyjádří, Smluvní strany se dohodly, že v tomto případě není Dodavatel v prodlení s provedením Díla a/nebo jeho části a Objednatel není oprávněn po Dodavateli nárokovat smluvní pokutu za pozdní provedení Díla a/nebo jeho části (v souladu s čl. 3.10 a následující této Smlouvy).

### Akceptace Díla nebo jeho části

V případě výskytu ojedinělých drobných vad a nedodělků v termínu pro kontrolu předaného Díla nebo jeho části, které nebrání Objednateli v užívání Díla, ani jeho užíváním podstatným způsobem (bod 2 – tabulka této Přílohy č. 4) neomezují, akceptuje Objednatel plnění, přestože jeho určitá část nespĺňuje všechna akceptační kritéria definovaná v Příloze č. 1, bod 4 (akceptace s výhradou).

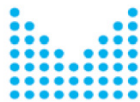
Smluvní strany si zároveň dohodnou lhůtu, do kdy Dodavatel odstraní zbývající vady části plnění tak, aby byla splněna všechna akceptační kritéria. Nebude-li mezi Smluvními stranami dosaženo dohody o lhůtě, ve které Dodavatel odstraní vady plnění, bude tato lhůta stanovena Objednatelem, kdy délka takto stanovené lhůty nesmí být kratší než 15 pracovních dnů.

Skutečnosti uvedené výše budou zaznamenány v Akceptačním protokolu vyhotoveném při akceptaci plnění s výhradou.

Po odstranění těchto vad sepíše Smluvní strany zápis stvrzující odstranění vad, pro které bylo částečné plnění Díla akceptováno s výhradou.

## 2) Klasifikace vad a nedodělků

Kategorie	Vada	Popis
A	Kritická	Z důvodu vady Díla je jeho správnost, úplnost a tedy i využitelnost k zamýšlenému účelu zcela nedostačující nebo je jeho využitelnost k zamýšlenému účelu omezena podstatným způsobem, tedy tak, že je kriticky ovlivněna činnost Objednatele.
B	Vážná	Z důvodu vady Díla je podstatným způsobem ovlivněna jeho využitelnost k zamýšlenému účelu.  Vada výrazně komplikuje využití Díla k zamýšlenému účelu.



Kategorie	Vada	Popis
C	Drobná	<p>Z důvodu vady Díla je jeho využitelnost sice ovlivněna, ale má zanedbatelný vliv na činnost Objednatele.</p> <p>Vada Díla se vyskytuje pouze omezeně a nemá vliv na využitelnost Díla k zamýšlenému účelu.</p>
D	Kosmetická	<p>Vada Díla je pouze kosmetického charakteru.</p> <p>Vada Díla nemá vliv na činnost Objednatele.</p> <p>Vada Díla nekomplikuje jeho využitelnost k zamýšlenému účelu. Jedná se například o vady v grafice či vady administrativního charakteru, které neomezují využitelnost Díla k zamýšlenému účelu.</p>

### 3) Definice výsledků akceptačního řízení

**Akceptováno** - Pro výrok a formulaci akceptačního rozhodnutí Akceptováno je podmínkou úspěšné ukončení akceptačního řízení. Musí být odstraněny veškeré vady kategorie A, B i C. Vad kategorie D může zůstat neodstraněných maximálně 15. K těm navrhne Dodavatel termín a harmonogram odstranění.

**Akceptováno s výhradou** - Pro výrok a formulaci akceptačního rozhodnutí Akceptováno s výhradou musí být odstraněny veškeré vady kategorie A, může zůstat maximálně 5 vad kategorie B, maximálně 10 vad kategorie C a maximálně 15 vad kategorie D. K těm navrhne Zhotovitel termín a harmonogram odstranění.

**Neakceptováno** - Pro výrok a formulaci akceptačního rozhodnutí Neakceptováno je podmínkou neúspěšné ukončení (nedokončení) akceptačního řízení a/nebo neodstranění jakékoliv vady kategorie A a/nebo existence více jak 5 vad kategorie B a/nebo existence více než 10 vad kategorie C a/nebo více jak 15 vad kategorie D.

