

## **Závazné podmínky Rozhodnutí o poskytnutí dotace – změna č. 12**

Název akce: SPZ Ostrava-Mošnov – technická infrastruktura

Investor: Statutární město Ostrava, Prokešovo nám. č. 8, 729 30 Ostrava

Identifikační číslo EDS: 222D232 000015

**Závazné podmínky Rozhodnutí o poskytnutí dotace - změna č. 12 (dále jen Podmínky)**

stanovené **Ministerstvem průmyslu a obchodu (dále jen Správce programu)**

a **Ministerstvem financí ČR (dále jen MF)**

podle vyhlášky Ministerstva financí č. 560/2006 Sb., o účasti státního rozpočtu

na financování programů reprodukce majetku, ve znění pozdějších předpisů,

a v souladu s § 5 odst. 3, písm. c), bodem 8 zákona

č. 178/2005 Sb., o zrušení Fondu národního majetku České republiky a o působnosti

Ministerstva financí při privatizaci majetku České republiky, v platném znění,

a v souladu s usnesením vlády č. 1100/2005, 1471/2005, 550/2006 jako nedílná

součást

**Rozhodnutí o poskytnutí dotace – změna č. 12 (dále jen Rozhodnutí)**

pro akci **SPZ Ostrava-Mošnov – technická infrastruktura (dále jen Průmyslová zóna)**

realizovanou **Statutárním městem Ostrava (dále jen Příjemce)**

v rámci **Programu na podporu podnikatelských nemovitostí a infrastruktury**

(dále jen **Program**) podprogram **Příprava a rozvoj podnikatelských zón realizovaným**

**Agenturou pro podporu podnikání a investic CzechInvest (dále jen Určená organizace)**

1) Při přípravě a realizaci akce bude nakládáno s prostředky zvláštního účtu Ministerstva financí ČR ze strany **MF** a mimorozpočtových zdrojů Ministerstva průmyslu a obchodu ČR (dále jen „**Prostředky dotace**“) ze strany **Správce programu** a **Určené organizace** v souladu s § 5 odst. 3, písm. c), bodem 8 zákona č. 178/2005 Sb., o zrušení Fondu národního majetku České republiky a o působnosti Ministerstva financí při privatizaci majetku České republiky (zákon o zrušení Fondu národního majetku), v platném znění a v souladu s usnesením vlády č. 1100/2005, 1471/2005, 550/2006 a dále v souladu s ustanoveními zákona č. 218/2000 Sb., o rozpočtových pravidlech, vyhlášky č. 560/2006 Sb., o účasti státního rozpočtu na financování programů reprodukce majetku, ve znění pozdějších předpisů, a pravidly **Programu** schválenými **MF** pod č. j. 19/40787/2006-193 ve znění jejich aktualizace schválené **MF** pod č. j. 19/62767/2007-193, 19/123891/2010-193 19/24587/2011-193, 19/123891/2012-193, MF-77 092/2013/19-1903.

2) **Příjemce** prohlašuje, že se podpisem těchto **Podmínek** zavazuje ve vztahu k poskytnutým **Prostředkům dotace** dodržovat a postupovat v souladu se zákonem č. 218/2000 Sb., o rozpočtových pravidlech, v platném znění, vyhláškou č. 560/2006 Sb., o účasti státního rozpočtu na financování programů reprodukce majetku, ve znění pozdějších předpisů, a pravidly **Programu** schválenými **MF** pod č. j. 19/40787/2006-193 ve znění jejich aktualizace schválené **MF** pod č. j. 19/62767/2007-193, 19/123891/2010-193 a 19/24587/2011-193, 19/123891/2012-193 a MF-77 092/2013/19-1903, a to obdobně, jako by šlo o prostředky státního rozpočtu.

3) **Prostředky dotace** je **Příjemce** oprávněn použít pouze na úhradu nebo refundaci způsobilých výdajů akce v rozsahu závazných projektovaných parametrů dle **Rozhodnutí** a přílohy č. 1.

4) **Příjemce** je povinen dodržet termíny přípravy a realizace akce a realizovat akci minimálně v rozsahu závazných projektovaných parametrů akce, jak je uvedeno v **Rozhodnutí** a jeho příloze.

5) **Správce programu** si vyhrazuje právo upřesňovat termíny přípravy a realizace akce a hodnoty závazných projektovaných parametrů akce. Změny termínů přípravy a realizace akce a závazných projektovaných parametrů akce podléhají souhlasu ze strany **MF**.

## Závazné podmínky Rozhodnutí o poskytnutí dotace – změna č. 12

Název akce: SPZ Ostrava-Mošnov – technická infrastruktura

Investor: Statutární město Ostrava, Prokešovo nám. č. 8, 729 30 Ostrava

Identifikační číslo EDS: 222D232 000015

6) **Příjemce** se zavazuje převzetím těchto **Podmínek** ke spoluúčasti na financování dle tabulky č. 1 a tabulky č. 2 přílohy č. 1 **Rozhodnutí**.

7) Výše uvedené zdroje budou alokovány na jednotlivé ukazatele dle tabulky č. 1 a tabulky č. 2, přílohy č. 1 **Rozhodnutí**.

8) **Příjemce** se zavazuje zajistit pokrytí investičních potřeb akce vlastními rozpočtovými zdroji v jednotlivých letech minimálně ve výši dle bodu 6 těchto **Podmínek**.

9) Maximální celková výše prostředků dotace akce SPZ Ostrava – Mošnov – technická infrastruktura je 658 mil. Kč. Maximální podíl prostředků dotace akce SPZ Ostrava – Mošnov – technická infrastruktura a akcí přecházejících (SPZ Ostrava – Mošnov Výkupy nemovitostí I. etapa a SPZ Ostrava – Mošnov Výkupy nemovitostí II. etapa) nesmí překročit 75 % z celkových způsobilých výdajů těchto akcí, způsobilé výdaje jsou počítány ode dne podání žádosti o Registraci akce SPZ Ostrava-Mošnov – Výkupy nemovitostí, I. etapa (EDS č. 2222320003) tj. 11. 10. 2005.

10) **Správce programu** si vyhrazuje právo upřesňovat výši potřeb a zdrojů financování akce včetně výše a formy účasti **Prostředků dotace** v závislosti na upřesněném rozsahu projektovaných parametrů akce a výsledcích zadávacích řízení veřejných zakázek, znaleckých posudků a odborných expertíz. **Správce programu** si vyhrazuje právo upřesnit konečnou výši a formu účasti **Prostředků dotace** na financování akce. Změny ve výši potřeb a zdrojů financování akce včetně výše a formy účasti prostředků dotace podléhají souhlasu ze strany **MF**, který je vyjádřen podpisem tohoto **Rozhodnutí**.

V případě, že Moravskoslezský kraj nezrealizuje stavbu „Letiště Leoše Janáčka, kolejové napojení“ do 31. 12. 2018, je Statutární město Ostrava povinno vrátit finanční dotaci ve výši nákladů na realizaci stavby „Rekonstrukce příjezdové komunikace silnice II/464“ včetně příslušného penále.

### PROJEKTOVÉ ŘÍZENÍ AKCE

#### OBSAH A FORMA PŘEDÁVÁNÍ INFORMACÍ O PRŮBĚHU REALIZACE AKCE

11) **Příjemce** zabezpečí implementační tým pro výstavbu **Průmyslové zóny** sestávající z interních pracovníků Statutárního města Ostrava a externích pracovníků společností, které pověřil výkonem investorských, inženýrských a projektových činností, v rozsahu a personálním zastoupení, které odpovídají náročnosti akce. **Příjemce** je povinen zabezpečit u souborů staveb včasnou majetkoprávní přípravu, hospodárný návrh technického provedení, včasné správní projednání, řádný a hospodárný výběr zhotovitele, jakož i řádný výkon TDS (technického dozoru stavebníka) při realizaci souborů staveb a jejich uvedení do provozu.

12) **Příjemce** může vybrané soubory staveb zcela nebo částečně zabezpečit prostřednictvím smlouvy o sdružené výstavbě či jiné smlouvy obdobného charakteru, pokud v takové smlouvě zaváže svého smluvního partnera k dodržení termínů přípravy a realizace akce a závazných projektovaných parametrů akce a k dalším povinnostem ve vazbě na podmínky účasti **Prostředků dotace**.

13) Ve fázi projektové přípravy a správních řízení **Příjemce** zabezpečí:

a) pořízení projektové dokumentace veškerých souborů staveb k územnímu řízení, ke stavebnímu řízení, studie, průzkumy, geometrické plány a jiné geodetické práce a další projektové podklady a doručování výše uvedených projektových podkladů zástupcům **Určené organizace** na vyžádání,

b) pravomocná územní rozhodnutí, stavební povolení, kolaudační souhlasy a jejich doručování zástupcům **Určené organizace**. Další případná stanoviska, rozhodnutí či souhlasy je **Příjemce** povinen doručit zástupcům **Určené organizace** na vyžádání.

c) pravidelnou zprávu o průběhu projektové přípravy a správních řízení pro jednotlivé soubory staveb a pozemky a doručování zprávy zástupcům **Určené organizace** na vyžádání; **Určená**

## Závazné podmínky Rozhodnutí o poskytnutí dotace – změna č. 12

Název akce: SPZ Ostrava-Mošnov – technická infrastruktura

Investor: Statutární město Ostrava, Prokešovo nám. č. 8, 729 30 Ostrava

Identifikační číslo EDS: 222D232 000015

**organizace** si vyhrazuje právo rozhodovat o frekvenci vypracování a doručování zprávy o průběhu projektové přípravy a správních řízení.

14) Ve fázi zadávacího řízení je **Příjemce** při zadávání veřejných zakázek povinen:

- a) prostřednictvím **Určené organizace** zaslat **Správci programu a MF** návrh zadávací dokumentace k výběrovému řízení k odsouhlasení. **Příjemce** je povinen připomínky **MF a Správce programu** v zadávací dokumentaci zohlednit,
- b) postupovat v souladu se zákonem č. 137/2006 Sb., o veřejných zakázkách, ve znění pozdějších předpisů,
- c) nabídky uchazečů hodnotit podle jediného kritéria – nabídkové ceny, pokud nebude se **Správce programu** dohodnuto jinak,
- d) v případě nízkého počtu uchazečů a nepřijatelných nabídkových cen v rámci výběrového řízení může **Správce programu** prostřednictvím **Určené organizace** vyzvat zadavatele ke zrušení výběrového řízení.

15) Ve fázi výstavby **Příjemce** zabezpečí:

- a) pravidelnou zprávu TDS o průběhu výstavby jednotlivých souborů staveb, s uvedením změn stavby s dopadem do projektové dokumentace ke stavebnímu řízení a změn stavby s dopadem do ceny a kvality, a doručování zprávy zástupcům **Určené organizace**; **Určená organizace** si vyhrazuje právo rozhodovat o frekvenci vypracování a doručování zprávy o průběhu výstavby,
- b) soustavnou součinnost TDS se zástupci **Určené organizace** za účelem výkonu supervizního dohledu při kontrole provádění prací, služeb či dodávek a při ověřování souladu fakturace se skutečností,
- c) prováděcí dokumentaci a její doručení zástupcům **Určené organizace**,
- d) dokumentaci skutečného provedení stavby a její doručení zástupcům **Určené organizace**,
- e) kolaudační souhlasy nebo rozhodnutí o uvedení stavby do zkušebního provozu, a jejich doručení zástupcům **Určené organizace**,
- f) konání pravidelných kontrolních dnů výstavby **Průmyslové zóny** v rámci realizace akce „SPZ Ostrava-Mošnov – technická infrastruktura“ za účasti zástupců **Určené organizace** a za účasti svých pověřených pracovníků a zodpovědných pracovníků společností, které pověřil výkonem investorských, inženýrských a projektových činností a TDS, včasné a řádné plnění všech úkolů přijatých na těchto kontrolních dnech. **Určená organizace** si vyhrazuje právo spolurozhodovat o frekvenci kontrolních dnů, případně svolávat další jednání v sídle **Příjemce** nebo na jiném místě.
- g) předkládání zástupcům **Určené organizace** k odsouhlasení veškeré návrhy změn stavby oproti dokumentaci pro zadání stavby, které mají dopad na cenu, kvalitu nebo termín realizace akce;

16) Ve všech fázích přípravy a zabezpečení výstavby je **Příjemce** povinen zabezpečit:

- a) vypracování a udržování řádného harmonogramu akce v členění podle jednotlivých stavebních souborů, doručování harmonogramu zástupcům **Určené organizace**, dodržování harmonogramu ze strany svých pověřených pracovníků a zodpovědných pracovníků společností, které pověřil výkonem investorských, inženýrských a projektových činností,
- b) vypracování pravidelné kontrolní zprávy o výstavbě **Průmyslové zóny** v českém a na vyžádání **Určené organizace** v anglickém jazyce v členění podle jednotlivých stavebních souborů a její doručování zástupcům **Určené organizace**; **Určená organizace** si vyhrazuje právo rozhodovat o frekvenci vypracování a doručování kontrolní zprávy,
- c) účast svých pověřených pracovníků a zodpovědných pracovníků společností, které pověřil výkonem investorských, inženýrských a projektových činností, na kontrolních dnech výstavby **Průmyslové zóny**, včasné a řádné plnění všech úkolů přijatých na těchto kontrolních dnech,

## Závazné podmínky Rozhodnutí o poskytnutí dotace – změna č. 12

Název akce: SPZ Ostrava-Mošnov – technická infrastruktura

Investor: Statutární město Ostrava, Prokešovo nám. č. 8, 729 30 Ostrava

Identifikační číslo EDS: 222D232 000015

17) Pokud **Příjemce** není schopen zabezpečit realizaci akce v souladu s obsahem **Rozhodnutí**, neprodleně o tom informuje **Správce programu** a současně předloží prostřednictvím **Určené organizace** žádost o změnu rozhodnutí. **Správce programu** provede změnu rozhodnutí nebo žádost zamítne. Změna rozhodnutí podléhá souhlasu MF, který je vyjádřen podpisem tohoto **Rozhodnutí** ze strany MF.

18) Před započítím změn je **Příjemce** povinen neprodleně informovat **Určenou organizaci** o veškerých změnách vzniklých při realizaci **Průmyslové zóny** (např. změna termínu realizace akce, změna výše nákladů, apod.) formou předložení žádosti o změnu **Rozhodnutí**, která musí obsahovat mimo jiné zdůvodnění změny a doložení relevantních formulářů ISPROFIN-EDS.

19) Žádost o změnu **Rozhodnutí** včetně nezbytných příloh předloží **Příjemce** **Určené organizaci** nejméně 15 pracovních dnů před termínem konání mezirezortní hodnotitelské komise. Pokud **Příjemce** nedoručí podklady ve stanovené lhůtě, **nebude** žádost mezirezortní hodnotitelské komisi předložena.

20) **Příjemce** ve lhůtě do 6 měsíců od ukončení Realizace akce předloží **Správci programu** prostřednictvím **Určené organizace** dokumentaci závěrečného vyhodnocení akce. Při vypracování závěrečného vyhodnocení musí příjemce dotace postupovat dle „§ 6 Závěrečné vyhodnocení akce“ vyhlášky MF č. 560/2006 Sb., o účasti státního rozpočtu na financování programů reprodukce majetku ve znění pozdějších předpisů a v souladu s pravidly **Programu**, tj.:

- a) zprávu o plnění závazných ukazatelů a podmínek účasti státního rozpočtu stanovených v rozhodnutí; zpráva obsahuje popis přínosu projektu, přehled financování projektu, skutečně dosažené hodnoty indikátorů a závazných parametrů uvedených v posledním platném **Rozhodnutí** o poskytnutí dotace;
- b) podklady potvrzující splnění/nesplnění indikátorů a závazných parametrů;
- c) kolaudační rozhodnutí nebo povolení ke zkušebnímu provozu s doložkou nabytí právní moci;
- d) závěrečné vyúčtování akce a finanční vypořádání prostředků státního rozpočtu poskytnutých na financování akce v rozsahu dle vyhlášky<sup>1</sup> u výkupu nemovitostí: podepsaná kupní smlouva, výpisy z katastru a výpisů z účtu; u ostatních způsobilých nákladů: smlouvy o dílo včetně dodatků, objednávky, faktury a výpisů z účtů. Doklady se předkládají jako prosté kopie;
- e) vstupní data o skutečnosti v rozsahu stanoveném ve zvláštním předpisu – formuláře Isprofin – EDS viz vyhláška č. 560/2006 Sb.<sup>1</sup>;
- f) zprávy o provedených kontrolách použití prostředků státního rozpočtu;
- g) výpisy z účtů dokládající připsání prostředků dotace na účet příjemce dotace;
- h) jiné přílohy.

**Určená organizace** a **Správce programu** si vyhražují právo na další doplnění nebo upřesnění předložené dokumentace závěrečného vyhodnocení akce.

21) Veškeré doklady **Příjemce** doručuje **Určené organizaci** následovně:

**Originály dokladů:** krátkou cestou při pravidelných kontrolních dnech nebo doporučeně na adresu:

Oddělení řízení projektů průmyslových zón, Agentura pro podporu podnikání a investic CzechInvest, Štěpánská 15, 120 00 Praha 2

<sup>1</sup> vyhláška č. 560/2006 Sb., o účasti státního rozpočtu na financování programů reprodukce majetku ve znění pozdějších předpisů

Bi

## Závazné podmínky Rozhodnutí o poskytnutí dotace – změna č. 12

Název akce: SPZ Ostrava-Mošnov – technická infrastruktura

Investor: Statutární město Ostrava, Prokešovo nám. č. 8, 729 30 Ostrava

Identifikační číslo EDS: 222D232 000015

### PRÁVIDLA PRO POSKYTOVÁNÍ ZÁLOH ÚHRADA FAKTUR ZA PROVEDENÉ PRÁCE A DODÁVKY

#### 22) Uvolňování Prostředků dotace:

a) **Prostředky dotace** budou uvolňovány na účet **Příjemce** do 60 dnů po předložení žádosti a odsouhlasení supervizí. V žádosti **Příjemce** prokáže uhrazení nebo splatnost způsobilých výdajů akce (fakturu), jejichž zdrojové pokrytí z **Prostředků** požaduje a na které má podle tohoto **Rozhodnutí** nárok. Žádost s uvedením čísla bankovního účtu předkládá **Příjemce Určené organizaci**, která ji po kontrole oprávněnosti **Prostředků** včetně věcné kontroly provedených prací, služeb a dodávek/výkupů (kontrola zpravidla provedena supervizní společností) prostřednictvím **Správce programu** postupuje na **MF**. **Prostředky dotace** je možné uvolňovat až na základě platného **Rozhodnutí**, které je podepsané všemi zúčastněnými stranami.

b) Při uzavírání smluv o dílo/kupních smluv se doporučuje **Příjemci** v souvislosti s termíny fakturace za dílo zohlednit výše uvedené postupy uvolňování prostředků. Zejména splatnost faktur nejméně 60 dní.

23) **Správce programu Prostředky dotace** zálohově neposkytuje, výjimku může na základě posouzení příslušné smlouvy učinit v případě úhrady podílu na nákladech spojených s připojením a se zajištěním nebo navýšením požadovaného rezervovaného příkonu podle vyhlášky Energetického regulačního úřadu č. 51/2006 Sb., o podmínkách připojení k elektrizační soustavě, ve znění pozdějších předpisů. **Příjemce** může poskytovat zálohy zhotovitelům stavebních objektů a provozních souborů a smluvním partnerům ze smlouvy o sdružené výstavbě a dalším smluvním partnerům z vlastních zdrojů a po provedení věcného plnění požádat o refundaci nákladů **Správce programu**.

24) **Příjemce** nesmí hradit daň z přidané hodnoty z poskytnutých **Prostředků dotace**, pokud **Příjemce** nebo jeho smluvní partner ze smlouvy o sdružené výstavbě může uplatnit odpočet daně na vstupu podle zákona č. 235/2004 Sb., o dani z přidané hodnoty, ve znění pozdějších předpisů.

Pokud **Příjemce** nemůže uplatnit odpočet DPH na vstupu, může být částka včetně DPH hrazena z prostředků dotace pouze za splnění následujících podmínek:

a) **Příjemce** (hejtman, primátor, starosta nebo jeho statutární zástupce) doloží formou dopisu na generálního ředitele Agentury pro podporu podnikání a investic CzechInvest prohlášení, že nebude uplatňovat odpočet z daně z přidané hodnoty

b) v rámci dokumentace k závěrečnému vyhodnocení akce předloží **Příjemce** zprávu o kontrole realizace investice, a to včetně kontroly daně z přidané hodnoty, o jejíž provedení požádá **Příjemce** nejpozději v termínu dokončení realizace akce příslušný finanční úřad.

### POVINNOSTI PŘÍJEMCE PŘI ZMĚNĚ VLASTNICTVÍ POZEMKŮ A TECHNICKÉHO VYBAVENÍ ÚZEMÍ

25) **Příjemce není oprávněn po dobu platnosti závazných podmínek (dle bodu 49 těchto podmínek) bez předchozího souhlasu Určené organizace, Správce programu a MF převést vlastnictví stavebních objektů a provozních souborů stavby na jinou osobu.** Tato podmínka neplatí pro stavební objekty a provozní soubory pořízené v rámci sdružené výstavby od počátku do vlastnictví jiné osoby, pro přeložky technického vybavení území a dalšího vybavení území, pro příspěvky na vyvolané opravy stavebních objektů a provozních souborů ve vlastnictví jiné osoby a pro stavební objekty a provozní soubory, které se nacházejí na vykoupených pozemcích, a tedy sdílí stejný právní osud hlavní věci.

26) **Příjemce není oprávněn od zahájení realizace akce a po dobu platnosti těchto podmínek (dle bodu 49 těchto podmínek) bez předchozího souhlasu Správce programu:**

## Závazné podmínky Rozhodnutí o poskytnutí dotace – změna č. 12

Název akce: SPZ Ostrava-Mošnov – technická infrastruktura

Investor: Statutární město Ostrava, Prokešovo nám. č. 8, 729 30 Ostrava

Identifikační číslo EDS: 222D232 000015

- a) pozemky Průmyslové zóny zatížit služebností, zástavním právem, právem stavby nebo jiným právem, které by bránilo využití pozemků Průmyslové zóny v souladu s bodem 28 těchto Podmínek,
  - b) pozemky Průmyslové zóny pronajmout, propachtovat nebo převést na jinou osobu, pokud se nejedná o pronájem, či převod podle čl. 30 Podmínek,
  - c) změnit stávající funkční využití pozemků Průmyslové zóny v územně plánovací dokumentaci.
- 27) **Příjemce** s žádostí o souhlas dle bodu 26 či při oznámení o dispozici s pozemky Průmyslové zóny dle bodu 30 zaslá Správci programu a v kopii Určené organizaci:
- a) návrh kupní, nájemní, pachtovní smlouvy, smlouvy o zřízení služebnosti, práva stavby či jiné smlouvy, na jejímž základě má dojít k dispozicím s pozemky **Průmyslové zóny**,
  - b) základní informace o investičním záměru, tzn. jméno investora, zařazení investičního záměru podle CZ-NACE výši investice určenou na pořízení hmotného a nehmotného investičního majetku v nejbližších třech letech v členění na jednotlivé roky, počet vytvořených pracovních míst v nejbližších třech letech v členění na jednotlivé roky,
  - c) znalecký posudek určující tržní cenu převáděných pozemků ne starší třech měsíců,
  - d) kopii katastrální mapy s vyznačením hranic Průmyslové zóny a převáděných/zatěžovaných pozemků.
- 28) **Nestanoví-li Správce programu jinak, je Příjemce povinen** pozemky Průmyslové zóny využít pouze pro účely investiční výstavby v oborech zpracovatelského průmyslu, vyjma oborů zaměřených na prvotní zpracování surovin, v oborech strategických služeb, v technologických centrech nebo v oblastí výzkumu a vývoje.
- 29) **Dokončením akce se rozumí stav, kdy jsou dokončeny veškeré její etapy, tedy kdy je ke všem stavbám v rámci realizované akce vydán kolaudační souhlas, případně povolení ke zkušebnímu provozu či jiná rozhodnutí ve vztahu ke stavbám umístěným na pozemcích Průmyslové zóny, kterými lze řádně prokázat využití pozemků Průmyslové zóny v souladu s Podmínkami a Programem.**
- 30) **Příjemce je oprávněn pronajmout, převést či zatížit** pozemky Průmyslové zóny právem stavby nebo jiným právem investora v případě, že je zajištěno plnění povinností dle Programu a Podmínek, zejm. čl. 28 Podmínek. Každou takovou dispozici je předem Příjemce povinen oznámit Správci programu prostřednictvím Určené organizace, který se k takové dispozici s pozemky **Průmyslové zóny** má právo prostřednictvím **Určené organizace** vyjádřit. Příjemci se doporučuje při převodu, pronájmu pozemků Průmyslové zóny či zatížení pozemků Průmyslové zóny právem stavby nebo jiným právem investora, zajistit ochranu svých zájmů a práv a zejména povinností vyplývajících Příjemci z těchto Podmínek a Programu. Příjemce bere na vědomí, že pokud dojde k porušení povinností vyplývajících z Podmínek či Programu a to zejména investory v době po uzavření nájemní smlouvy a pronájmu či převodu pozemků Průmyslové zóny, či po vzniku práva investora k pozemkům Průmyslové zóny, může být taková situace posuzována jako neoprávněné použití Prostředků dotace.
- Za tím účelem se Příjemci doporučuje realizovat pronájem, resp. převod pozemků či zatížení pozemků právem stavby nebo jiným právem investora jedním z následujících způsobů:**
- a) prostřednictvím smlouvy o nájmu a smlouvy o budoucí smlouvě kupní - Příjemce pozemky pronajme a teprve po uskutečnění investiční výstavby ke sjednanému účelu (pravomocný kolaudační souhlas, rozhodnutí o zkušebním provozu apod.) dotčenou část pozemků převede na investora kupní smlouvou dle písm. b),
  - b) prostřednictvím kupní smlouvy, která bude obsahovat dostatečně určité a dostatečně zajištěné závazky investora ve vztahu k zajištění povinností Příjemce dle čl. 27 Podmínek.
- 31) **Příjemce dotace je povinen při převodu pozemků Průmyslové zóny na investora zajistit** povinnost investora nepřevést či jinak nezatížit pozemky Průmyslové zóny nebo části těchto

## Závazné podmínky Rozhodnutí o poskytnutí dotace – změna č. 12

Název akce: SPZ Ostrava-Mošnov – technická infrastruktura

Investor: Statutární město Ostrava, Prokešovo nám. č. 8, 729 30 Ostrava

Identifikační číslo EDS: 222D232 000015

pozemků, které nebudou využity v souladu s požadavky Podmínek a Programu, na třetí osobu aniž by předtím investor nabídl tyto pozemky nebo jejich části ke zpětnému převodu na Příjemce dotace, a to za stejných podmínek, za kterých tyto pozemky investor od Příjemce dotace nabyl od svého vlastnictví.

Ve smlouvách uzavíraných s investory se doporučuje zavázat investory povinností předkládat kolaudační souhlas, rozhodnutí o zkušebním provozu či jiná rozhodnutí ve vztahu ke stavbám umístěným na pozemcích Průmyslové zóny, kterými lze řádně prokázat využití pozemků Průmyslové zóny v souladu s Podmínkami a Programem.

- 32) **Příjemce je oprávněn převést pozemky Průmyslové zóny na podporovaného investora za zvýhodněnou cenu, tedy za cenu nižší než obvyklou, pouze se souhlasem Správce programu.** Podporovaným investorem se rozumí fyzická či právnická osoba, která na území podpořené průmyslové zóny vytvoří podmínky pro vznik nových pracovních míst v oborech zpracovatelského průmyslu vyjma oborů zaměřených na prvotní zpracování surovin, v oborech strategických služeb a technologických center nebo v oblasti výzkumu a vývoje.
- 33) **Převod pozemků za zvýhodněnou cenu může být proveden formou podpory de minimis nebo notifikací u EK.** V případě převodu pozemků za zvýhodněnou cenu formou podpory de minimis nebo notifikací je poskytovatelem podpory Příjemce.
- 34) **Při převodu je Příjemce povinen dodržet soulad s pravidly pro veřejnou podporu stanovenými předpisy EU a ČR platnými ke dni poskytnutí podpory** zvýhodněným převodem pozemků (dnem rozhodným pro poskytnutí podpory je den, kdy bylo Příjemcem rozhodnuto o všech náležitostech veřejné podpory – komu, v jaké výši, splatnost kupní ceny, dle nařízení Komise (EU) č. 651/2014, kterým se v souladu s články 107 a 108 Smlouvy o fungování Evropské Unie prohlašují určité kategorie podpory za slučitelné s vnitřním trhem, zákonem č. 72/2000 Sb., ve znění pozdějších předpisů o investičních pobídkách a o změně některých zákonů, a Pokyny k regionální státní podpoře na období 2014 - 2020 (2013/C 209/01).
- 35) **Příjemce předloží Správci programu čestné prohlášení podporovaného investora,** ve kterém podporovaný investor uvede přehled veškeré veřejné podpory, o jejímž udělení bylo rozhodnuto k datu uzavření kupní smlouvy, na jejímž základě dojde k převodu pozemků Průmyslové zóny za zvýhodněnou cenu. Příjemce dále předloží Správci programu výpočet veřejné podpory, která vznikne převodem pozemků průmyslové zóny podporovanému investorovi za zvýhodněnou cenu.
- 36) **Správce programu si vyhrazuje právo spolurozhodovat o kupní ceně pozemků Průmyslové zóny a vyjednávat se k návrhům smluv týkajících se dispozic s pozemky Průmyslové zóny.**
- 37) **Přijetím podpory vzniká Příjemci povinnost nakládat s Prostředky dotace získanými po dobu realizace akce, a po dobu platnosti Závazných podmínek, za převod nebo pronájem pozemků Průmyslové zóny nebo převod či pronájem stavebních objektů a provozních souborů popřípadě za zřízení věcného břemene dle dispozic Určené organizace a Správce programu.**
- 38) **Veškeré realizované zisky musí být vráceny na účet Správce programu nebo vynaloženy zpět do Průmyslové zóny se souhlasem Správce programu.** Výjimkou je možná refundace způsobilých výdajů spojených s přípravou Projektu Příjemci. Tato podmínka platí i po ukončení platnosti Podmínek (viz bod č. 49).
- 39) **Příjemce musí doložit po uplynutí lhůty udržitelnosti projektu, že realizací projektu nebyl generován zisk, se kterým by nebylo naloženo v souladu s bodem 38.**

### VĚCNÁ A FINANČNÍ KONTROLA

- 40) **Použití Prostředků dotace (včetně nákladů na stavbu, resp. výkupy, na kterých se Prostředky dotace podílejí), podléhá finanční kontrole ze strany Správce programu, MF**

## Závazné podmínky Rozhodnutí o poskytnutí dotace – změna č. 12

Název akce: SPZ Ostrava-Mošnov – technická infrastruktura

Investor: Statutární město Ostrava, Prokešovo nám. č. 8, 729 30 Ostrava

Identifikační číslo EDS: 222D232 000015

a orgánů finanční správy podle zákona č. 218/2000 Sb. o rozpočtových pravidlech ve znění pozdějších předpisů, zákona č. 320/2001 Sb., o finanční kontrole, ve znění pozdějších předpisů, a podle č. 255/2012 Sb., o kontrole, ve znění pozdějších předpisů a v případě realizace staveb rovněž věcné kontrole ze strany Určené organizace nebo jejího(ch) zástupce(ů) na základě smluvního vztahu.

- 41) Finanční kontrolou se rozumí souhrn činností ověřujících zejména:
- skutečnosti rozhodné pro poskytnutí podpory,
  - oprávněnost, efektivnost a hospodárnost při nakládání s podporou,
  - soulad čerpání a užití **Prostředků dotace** s pravidly Programu, příslušnými právními předpisy a těmito Podmínkami.
- 42) Věcnou kontrolou se rozumí souhrn činností ověřujících formou supervizního dohledu nad činností technického dozoru stavebníka zejména:
- řádné provedení prací, služeb či dodávek, které vstupují do způsobilých výdajů,
  - soulad fakturace se skutečností.
- 43) Příjemce je povinen umožnit pověřeným zástupcům Správce programu, MF, Určené organizace a orgánů Finanční správy provádění finanční a věcné kontroly použiteli dotace a poskytnout jim při tom veškerou potřebnou součinnost.
- 44) Příjemce převzetím těchto Podmínek a zahájením čerpání Prostředků dotace vyslovuje souhlas s prováděním finančních a věcných kontrol ze strany Správce programu, MF, Určené organizace a orgánů Finanční správy a je srozuměn s případným odvodem neoprávněně použitých a zadržovaných Prostředků dotace.
- 45) Neoprávněným použitím Prostředků dotace se rozumí takové použití Prostředků, kterým byla porušena povinnost stanovená v těchto Podmínkách a Rozhodnutí. Zadržením Prostředků dotace se rozumí porušení povinnosti vrácení Prostředků dotace ve stanoveném termínu.
- 46) Neoprávněné použití nebo zadržení Prostředků dotace Příjemcem bude v souladu s bodem 2 těchto Podmínek považováno za porušení rozpočtové kázně ve smyslu § 44 zákona č. 218/2000 Sb., o rozpočtových pravidlech, ve znění pozdějších předpisů.

### ZAÚČTOVÁNÍ PROSTŘEDKŮ DOTACE V ÚČETNICTVÍ PŘÍJEMCE

- 47) Příjemce vede účetnictví akce v souladu se zákonem č. 563/1991 Sb., o účetnictví, ve znění pozdějších předpisů. Příjemce zabezpečí vedení analytického účetnictví souvisejícího s Průmyslovou zónou, tzn., bude účtovat na zvláštní analytické účty (použije se stejný analytický znak u všech aktuálních účtů projektu), na samostatné hospodářské středisko nebo ve finančním deníku Průmyslové zóny. Musí být jednoznačně prokazatelné, že konkrétní náklad či příjem je vykazován v souvislosti s Průmyslovou zónou a skutečně odpovídá jejímu charakteru.
- 48) Prostředky dotace je Příjemce povinen označit v účetnictví na příjmové straně účelovým znakem č. 22777. Toto označení je nezbytné pro zpětnou kontrolu MF při párování dotací poskytnutých Správce programu a dotací přijatých územními celky.

### ZÁVĚREČNÁ USTANOVENÍ

- 49) Tyto Podmínky platí do doby dosažení cílové hodnoty závazných indikátorů stanovených tímto Rozhodnutím, nejméně však po dobu deseti let od ukončení realizace akce SPZ Ostrava-Mošnov – technická infrastruktura id. č. EDS 222D232 000015.
- 50) Příjemce umístí a ponechá po dobu realizace akce až po dobu 10 let od dokončení závěrečné etapy akce na viditelném místě u všech příjezdových komunikací do Průmyslové zóny návěští odpovídajících rozměrů s oznámením, že Průmyslová zóna je realizována za pomoci Ministerstva průmyslu a obchodu a CzechInvestu. Příjemce dále zajistí u každého



## Závazné podmínky Rozhodnutí o poskytnutí dotace – změna č. 12

Název akce: SPZ Ostrava-Mošnov – technická infrastruktura

Investor: Statutární město Ostrava, Prokešovo nám. č. 8, 729 30 Ostrava

Identifikační číslo EDS: 222D232 000015

dotavatele staveb a technologické části stavby na jeho staveništi oznámení, že investorem akce je statutární město Ostrava za pomoci Ministerstva průmyslu a obchodu a CzechInvestu.

- 51) **Příjemce je povinen** zaslat Určené organizaci po dobu platnosti Podmínek výroční zprávu o stavu obsazení Průmyslové zóny. Ve zprávě uvádí základní informace platné k 31. 12. příslušného roku, tzn. všechny v uplynulých letech realizované investiční záměry, u každého záměru jméno investora, zařazení investičního záměru podle CZ-NACE (OKEČ), plochu pozemků Průmyslové zóny ve vlastnictví investora, plochu zastavěnou výrobními objekty, dosud realizovanou výši investice, počet dosud vytvořených pracovních míst, ke zprávě se přikládají kolaudační souhlasy, rozhodnutí o zkušebním provozu či jiná rozhodnutí ve vztahu ke stavbám umístěným na pozemcích Průmyslové zóny, kterými lze řádně prokázat využití pozemků Průmyslové zóny v souladu s Podmínkami a Programem. Pokud nebude Určenou organizací stanoveno jinak, je Příjemce povinen zaslat výroční zprávu nejpozději do 31. 1. následujícího roku.
- 52) **Tyto Podmínky** jsou nedílnou součástí Rozhodnutí o poskytnutí dotace – změna č. 12, nabývají platnosti a účinnosti dnem převzetí Příjemcem.
- 53) **Příjemce prohlašuje**, že se seznámil s obsahem těchto Podmínek, Podmínky přijímá a zavazuje se je dodržovat, což stvrzuje svým podpisem.

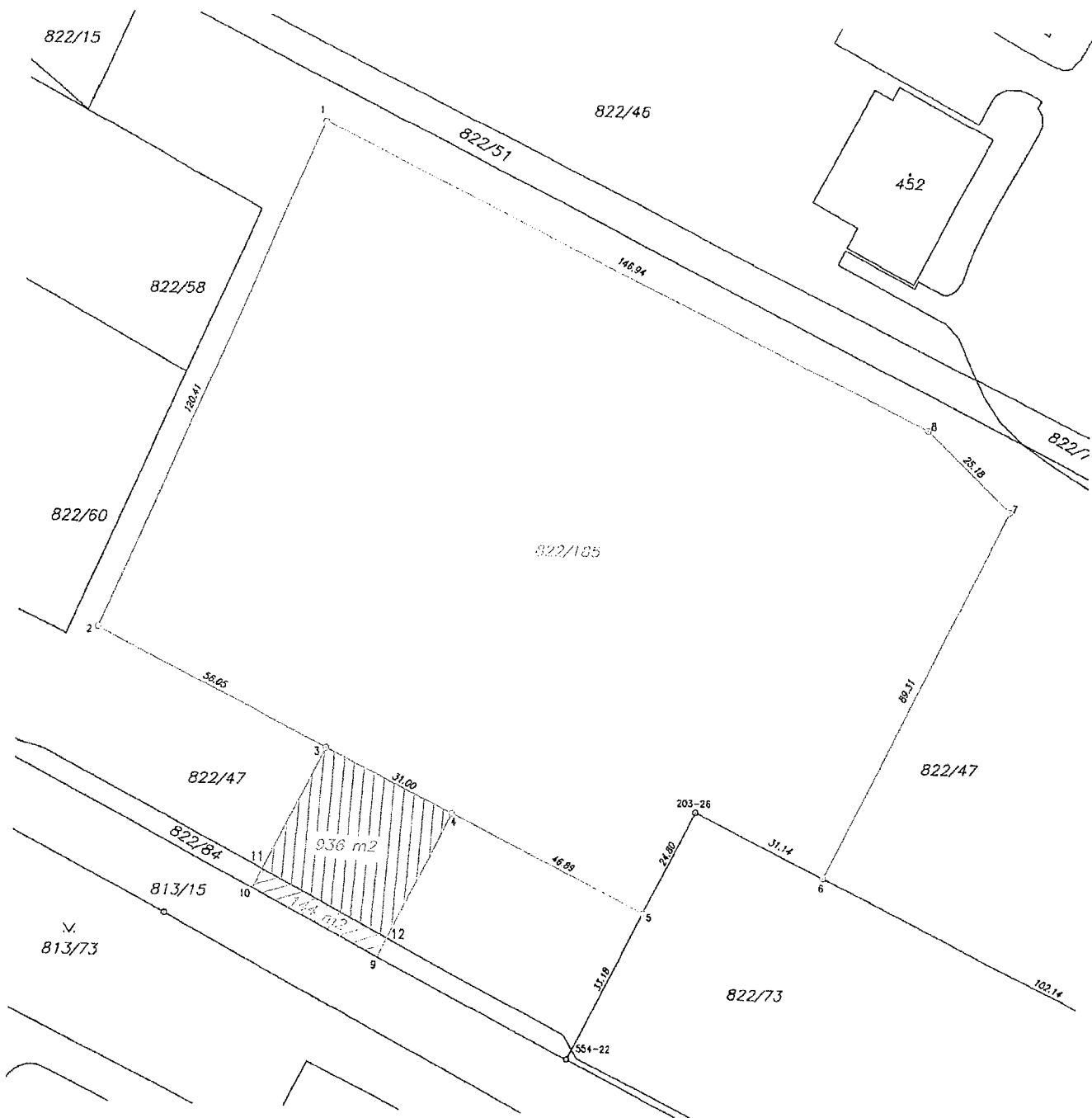
Tyto Podmínky nahrazují Podmínky Rozhodnutí o poskytnutí dotace – změna č. 11, které bylo schváleno MF pod č.j. MF-12453/2016/1903-3 ze dne 21. 4. 2016.

Určená organizace: Agentura pro podporu podnikání a investic CzechInvest		Podpis
Vypracoval: I	Dne: 26. 8. 2016	
Souhlasí:	Dne: 26. 8. 2016	
Souhlasí: M	Dne: 26. 8. 2016	
Souhlasí: Ir	Dne: 26. 8. 2016	
Schválil: M	Dne: 26. 8. 2016	

Správce Programu: Ministerstvo průmyslu a obchodu	Odbor: 61300	Razítko
Vypracoval:	Dne	Podpis
Kontroloval:		
Schválil: Ing. Zbyněk Pokorný		

Ministerstvo financí ČR	Odbor: 19	Razítko
Č.j. MF-34981/2016/4908-3	Telefon: 257 042 979	
Vypracoval:	Dne	Podpis
Schválil:		

Převzal a s Podmínkami se seznámil:	Razítko a podpis statutárního zástupce
Dne:  07 -11- 2016	



### Seznam souřadnic (S-JTSK)

Číslo bodu	Souřadnice pro zápis do KN		Kód kv.	Poznámka
	Y	X		
203-25	483496.81	1116807.64	8	plastový znak
203-26	483616.87	1116749.78	8	plastový znak
554-22	483642.47	1116801.80	4	obrubník
1	483700.86	1116602.09	3	plastový znak
2	483748.00	1116712.89	3	plastový znak
3	483697.70	1116737.62	3	plastový znak
4	483669.89	1116751.30	3	plastový znak
5	483627.81	1116772.01	3	plastový znak
6	483588.82	1116763.30	3	plastový znak
7	483550.06	1116682.84	3	plastový znak
8	483568.28	1116665.48	3	plastový znak
9	483685.36	1116782.75	3	plastový znak
10	483712.99	1116768.69	3	obrubník
11	483710.90	1116764.45	3	obrubník
12	483693.36	1116778.69	3	obrubník

# Příloha č. 5 – Specifikace vytvořených pracovních míst ve výrobě a ve výzkumu a vývoji

## 1) Zaměstnanci ve výzkumu a vývoji:

Zaměstnanci budou provádět vývoj komponent dle technické specifikace a požadavků zákazníka. Prakticky jde o to, že zákazník definuje funkci, životnost a rozhraní dílů a dodavatel musí vyvinout díl včetně validace (odkroužení) a zavedení do sériové výroby, což bude náplní nové vytvořených pracovních míst ve výzkumu a vývoji (VaV). Zavedením do sériové výroby končí úloha vývoje.

Struktura týmu o 10 lidech a popis činnosti:

Počet	Funkce	Vzdělání	Popis činnosti
1x	Vedoucí oddělení vývoje	VŠ	Vedení a koordinace zaměstnanců ve vývoji
1x	Projektový vedoucí	VŠ	Vedení zákaznických projektů, komunikace ze zákazníkem a interním oddělením ve smyslu dodržení termínů a nákladů projektu
1x	Aplikační inženýr	VŠ	Řešení technických záležitostí projektů ze zákaznickem a interním oddělením
2x	Konstruktor-vypočtač	VŠ	Konstrukce dílů v CAD softwaru, 3-D modely, výkresy, základní výpočty, technická dokumentace
1x	Inženýr kvality	VŠ nebo SŠ	Posuzování kvalitativních požadavků zákazníka. Nastavení procesů nutných pro dodržení kvality výrobků dle požadavků zákazníka
1x	Funkční zkoušky	VŠ	Měření a vyhodnocení funkčních parametrů výrobků, vypracování metodik pro funkční měření dle požadavků konstrukčního oddělení.
1x	Dlouhodobé zkoušky	VŠ nebo SŠ	Ověření požadované životnosti výrobku dle specifikace zákazníka, analýza a vyhodnocení dílu po zkouškách, vypracování protokolů pro zákazníka
2x	Vývojová technologie	VŠ nebo SŠ	Vývoji a zavádění nových technologických procesů do výroby

Předpokládané platové rozmezí pro zaměstnance (hrubá mzda/měsíčně):

- Vývoj SŠ 22 000 CZK a více, VŠ 28 000 CZK a více

## 2) Zaměstnanci ve výrobě:

Náplň práce zaměstnanců ve výrobě

- Obsluha montážních linek
- Balení dílů
- Údržba montážních linek a strojních zařízení
- Logistika
- A další potřebné úkony spojené s výrobou
- Jakákoliv jiná pracovní činnost a náplň, mimo pracovní činnosti uvedené bodě 1)

Předpokládané platové rozmezí pro zaměstnance (hrubá mzda/měsíčně):

- Výroba 18 000 CZK a více