

Smlouva



ZAŘÍZENÍ SLUŽEB PRO
MINISTERSTVO VNITRA

o umístění zařízení č. 315039225

uzavřená podle § 1746 odst. 2 a násl. zákona č. 89/2012 Sb., občanský zákoník, ve znění pozdějších předpisů, zákona č. 235/2004 Sb., o dani z přidané hodnoty, ve znění pozdějších předpisů a zákona č. 219/2000 Sb., o majetku České republiky a jejím vystupování v právních vztazích, ve znění pozdějších předpisů a zákona č. 127/2005 Sb., o elektronických komunikacích a o změně některých souvisejících zákonů, ve znění pozdějších předpisů.

Zařízení služeb pro Ministerstvo vnitra,

se sídlem: Přípotoční 300/12, 101 00 Praha 10
zastoupené: Mgr. Romanem Švejdou, DiS, ředitelem ZSMV
IČO: 67779999
DIČ: CZ67779999
bankovní spojení: ČNB Praha 1
číslo účtu: 30320881/0710

(dále jen „poskytovatel“)

a

Česká telekomunikační infrastruktura a.s.

se sídlem: Olšanská 2681/6, Žižkov, 130 00 Praha 3
IČO: 04084063
DIČ: CZ04084063
zapsaná v obchodním rejstříku vedeném Městským soudem v Praze, oddíl B, vložka 20623
zastoupená na základě pověření Ing. Pavlem Prokešem, senior specialistou pro nemovitosti
bankovní spojení: PPF banka a.s., Evropská 2690/17
číslo účtu: 2019160003/6000
identifikační kód: TPBOU; finanční kód: 25089

(dále jen „provozovatel“)

(poskytovatel a provozovatel dále také společně jako „smluvní strany“ a jednotlivě jako „smluvní strana“)

uzavírají níže uvedeného dne, měsíce a roku následující smlouvu (dále jen „smlouva“):

Čl. 1 Předmět a účel smlouvy

- 1) Poskytovatel hospodaří, na základě Smlouvy o změně příslušnosti hospodařit s majetkem státu ze dne 24. 4. 2007, ve znění Dodatku č.1 ze dne 25. 10. 2007 s majetkem České republiky, tj. s ocelovým příhradovým stožárem, který je postaven na pozemku p. č. 343/4 v katastrálním území Nové Město u Mikulova [698318], obci Moldava [567728], a zděným technologickým objektem č. ev. 203, který se nachází částečně na pozemku p. č. st. 291, v katastrálním území Nové Město u Mikulova [698318], obci Moldava [567728], a částečně na pozemku p. č. st. 292 jiného vlastníka, v katastrálním území Nové Město u Mikulova [698318], obci Moldava [567728]. Vše vedeno u Katastrálního úřadu pro Ústecký kraj, Katastrální pracoviště Teplice.
- 2) Předmětem smlouvy je závazek poskytovatele umožnit na majetku dle předchozího odstavce umístění vnějšího a vnitřního komunikačního zařízení provozovatele (poskytnutí služby přenechání zboží k užití dle ust. § 14 odst. 1 písm. b) zákona č. 235/2004 Sb., o dani z přidané hodnoty - dále jen „poskytnutá služba“) a závazek provozovatele platit poskytovateli dohodnutou úhradu.
- 3) Předmětem poskytnuté služby je využití části stávajícího ocelového příhradového stožáru v katastrálním území Nové Město u Mikulova [698318], obci Moldava [567728], pro umístění vnějšího komunikačního zařízení – antén v rozsahu 3,26 m², vč. anténních svodů a využití místnosti v technologickém objektu č. ev. 203 v katastrálním území Nové Město u Mikulova [698318], obci Moldava [567728] pro umístění vnitřní technologie – základnové stanice v rozsahu 7 m² (dále jen „Předmět užití“). Předmět užití je zachycen v příloze č. 1, která je nedílnou součástí této smlouvy. Předmětem poskytnuté služby je dále umožnění připojení k odběru elektrické energie.
- 4) Účelem poskytnuté služby je umístění, užívání a provozování komunikačního zařízení provozovatele pro výkon komunikačních činností ve smyslu § 7 zákona č. 127/2005 Sb., o elektronických komunikacích, ve znění pozdějších předpisů (dále jen „ZEK“).
- 5) Hodnota poskytnutého majetku pro umístění technologie provozovatele činí 30.050,55 Kč.

Čl. 2 Prohlášení smluvních stran

- 1) Provozovatel prohlašuje, že je mu znám stav Předmětu užití a souhlasí s tím, že tento je způsobilý k užívání ve smyslu účelu poskytnuté služby.
- 2) Provozovatel prohlašuje, že provedení umístěného zařízení, které vlastní, respektuje platné právní předpisy včetně platných technických norem a hygienických předpisů.
- 3) V souladu s ust. § 14 odst. 7 a § 27 odst. 1 zákona č. 219/2000 Sb., o majetku České republiky a jejím vystupování v právních vztazích, ve znění pozdějších předpisů (dále jen „ZMS“), poskytovatel rozhodl a zároveň prohlašuje, že Předmět užití poskytnutý

provozovateli touto smlouvou dočasně nepotřebuje k plnění funkcí státu nebo jiných úkolů v rámci své působnosti nebo stanoveného předmětu činnosti.

- 4) Poskytovatel prohlašuje, že spadá pod účinnost zákona č. 340/2015 Sb., o registru smluv (dále jen „**Zákon o registru smluv**“) a v souladu s tímto zákonem zajistí zaregistrování této smlouvy. Prostřednictvím registru smluv se neuveřejňují informace, které nelze poskytnout při postupu podle předpisů upravujících svobodný přístup k informacím, a to zejména zákona č. 106/1999 Sb., o svobodném přístupu k informacím. Především se jedná o osobní údaje týkající se soukromého a osobního života smluvní strany a třetích osob, kromě základních osobních údajů jako jméno, příjmení, rok narození, obec trvalého pobytu a údaje uvedené v živnostenském nebo obchodním rejstříku; utajované informace a obchodní tajemství, kterým nemůže být smlouva jako celek, ale pouze skutečnosti splňující pojmové znaky uvedené v § 504 občanského zákoníku. Provozovatel prohlašuje, že skutečnosti dle předchozí věty jsou zejména informace obsažené v ujednání Čl. 4 odst. 1 za slovy „Předmětu užití“ této smlouvy a představují jeho obchodní tajemství. Poskytovatel se v této souvislosti zavazuje, že před uveřejněním smlouvy dle § 5 odst. 8 Zákona o registru smluv tyto informace znečitelní. Dále provozovatel prohlašuje, že informace obsažené v příloze č. 1 smlouvy nepodléhají povinnosti zveřejnění dle Zákona o registru smluv a poskytovatel se zavazuje přílohu č. 1 nezveřejnit.
- 5) Poskytovatel je povinen písemně informovat provozovatele o dni uveřejnění smlouvy v registru smluv a to neprodleně. V ostatních náležitostech souvisejících se Zákonem o registru smluv postupuje poskytovatel dle tohoto zákona, případně dalších souvisejících právních předpisů, a to zejména v oblasti týkajících se obchodního tajemství.
- 6) Provozovatel prohlašuje, že je osobou oprávněnou mimo jiné k výkonu komunikačních činností podle ZEK.

Čl. 3

Doba trvání a ukončení smluvního vztahu

- 1) Tato smlouva se sjednává na dobu určitou osmi let, a to ode dne platnosti této smlouvy.
- 2) Platnost i účinnost smlouvy končí uplynutím doby.
- 3) Pokud budou v době ukončení smluvního vztahu uplynutím doby i nadále platit podmínky § 27 odst. 1 a 2 ZMS, lze s provozovatelem uzavřít nový smluvní vztah.
- 4) Smlouvu lze ukončit dohodou smluvních stran, výpovědí a odstoupením od smlouvy, pokud přestanou být plněny podmínky podle § 27 odst. 1 ZMS a dále výpovědí bez výpovědní doby. Pro všechny tyto způsoby ukončení smlouvy je vyžadována písemná forma.
- 5) V dohodě smluvních stran musí být uvedeno datum, ke kterému pozbývá tato smlouva platnost.
- 6) Výpovědí dále může smlouvu ukončit
 - a) poskytovatel, pokud
 - provozovatel užívá Předmět užití v rozporu se smlouvou a nezjedná nápravu ani v dodatečně lhůtě ne kratší než 10 pracovních dní po obdržení písemné výzvy poskytovatele k nápravě s určením, v čem poskytovatel shledává rozpor se

- smlouvou,
- provozovatel neplní povinnosti stanovené touto smlouvou (především prodlení s placením úhrady za umístění apod.) a nezjedná nápravu ani v dodatečné lhůtě ne kratší než 10 pracovních dnů po obdržení písemné výzvy poskytovatele k nápravě se specifikací porušené povinnosti.
- b) provozovatel, pokud
- ztratí způsobilost k provozování činnosti dle zákona o elektronických komunikacích,
 - poskytovatel neplní povinnosti stanovené touto smlouvou,
 - dojde k poškození nebo zničení zařízení poskytovatele v takovém rozsahu, že jej nebude možné provozovat,
 - přestane majetek uvedený v čl. 1 odst. 1 využívat.
- 7) Výpovědní doba je tříměsíční a začíná běžet prvním dnem měsíce následujícího po měsíci, v němž bylo písemné oznámení výpovědi doručeno druhé smluvní straně.
- 8) Odstoupením od smlouvy nastávají jeho účinky následující den po dni doručení písemného oznámení o odstoupení provozovateli.
- 9) Výpovědí bez výpovědní doby může smlouvu ukončit
- a) poskytovatel, pokud
- provozovatel Předmět užití užívá takovým způsobem, že se opotřebovává nad míru přiměřenou okolnostem nebo hrozí jeho zničení, na tuto skutečnost ho poskytovatel upozorní a vyzve písemně k nápravě a provozovatel výzvy neuposlechne,
 - provozovatel nezaplatí úhradu za umístění ani do splatnosti příští úhrady za umístění, a to i přes písemnou výzvu poskytovatele doručenou provozovateli.
- b) provozovatel, pokud
- dojde k rekonfiguraci sítě,
 - se změní vlastník Předmětu užití a poskytovatel poruší povinnost prokazatelně seznámit nového vlastníka s obsahem této smlouvy a provozovateli neoznámí, že uzavřel smlouvu o převodu vlastnického práva k Předmětu užití nebo jeho části. V tomto případě se neuplatní § 2223 občanského zákoníku.
 - se Předmět užití stane nepoužitelný ke sjednanému účelu.
- 10) Účinky výpovědi bez výpovědní doby nastávají následující den po dni doručení písemné výpovědi bez výpovědní doby druhé smluvní straně.
- 11) Poskytovatel se zavazuje provozovatele bez zbytečného odkladu informovat o tom, že o Předmět užití zažádala jiná organizační složka státu ve smyslu ust. § 19a – 19c zákona č. 219/2000 Sb., o majetku České republiky a jejím vystupování v právních vztazích, jakož i o tom, že s tímto majetkem hodlá sám nadále nakládat jako s majetkem potřebným pro plnění funkcí státu či jiných úkolů vyplývajících z platných právních předpisů.
- 12) Poskytovatel v případě ukončení smlouvy odstoupením či výpovědí bez výpovědní doby podané ze strany poskytovatele poskytne provozovateli lhůtu ne kratší než 30 kalendářních dnů nezbytnou k odstranění umístěného zařízení z Předmětu užití.

Čl. 4

Výše a splatnost úhrad

- 1) Provozovatel se zavazuje počínaje dnem nabytí účinnosti této smlouvy platit poskytovateli úhradu za umístění níže uvedeného zařízení veřejné komunikační sítě na Předmětu užití. Uvedené zařízení je ve vlastnictví provozovatele.

Vnější komunikační zařízení-antény a vnitřní technologie provozovatele umístěné na/v
Předmětu užití:

- 2 ks panelové antény GSM typ K 728684
 - 8 ks parabolické antény o průměru 0,6 m
 - technologie základnové stanice v místnosti technologického objektu
- 2) Smluvní strany se dohodly, že úhrada za výše uvedené umístěné zařízení pro výkon komunikačních činností činí:
- za umístění vnějšího komunikačního zařízení na ocelovém příhradovém stožáru **73.395,82 Kč/rok bez DPH**
 - za umístění technologie základnové stanice v místnosti technologického objektu **93.412,84 Kč/rok bez DPH.**
- 3) Smluvní strany se dohodly, že výše uvedené úhrady za výše uvedená zařízení pro výkon komunikačních činností jsou platné pro kalendářní rok 2018 a budou v roce 2019 valorizovány o stanovenou míru inflace za rok 2018.
- 4) Poskytovatel je oprávněn vždy od 1. ledna příslušného kalendářního roku zvýšit úhradu za poskytnutou službu o stanovenou míru inflace za uplynulý kalendářní rok.
- 5) Provozovateli bude poskytovatelem umožněn odběr elektrické energie. Výše úhrady za spotřebovanou el. energii bude stanoven technickým výpočtem (el. příkon – kW x 24 hod./den x počet dní v kal. roce x cena za 1 kWh). Průměrná spotřeba zařízení provozovatele je 7.120 kWh/rok.
- 6) Výše úhrady za spotřebovanou el. energii se může měnit v návaznosti na změně ceny stanovené dodavatelem el. energie, případně se změnou elektrického příkonu umístěné technologie provozovatele.
- 7) Úhrady za poskytnutou službu a spotřebovanou el. energii budou prováděny na základě vystaveného daňového dokladu – faktury, který bude vystaven poskytovatelem pololetně, a to vždy nejdříve 1. den třetího měsíce příslušného kalendářního pololetí, příslušného kalendářního roku. Výše úhrad za období od nabytí účinnosti této smlouvy do konce příslušného kalendářního pololetí bude tvořit jejich poměrnou část. Doba splatnosti je 30 kalendářních dnů od vystavení daňového dokladu.
- 8) K úhradám bude účtována aktuální sazba DPH.
- 9) V daňovém dokladu – faktuře je poskytovatel oprávněn uplatnit aktuálně změnu dle stanovené míry inflace.
- 10) V případě prodlení úhrady je poskytovatel oprávněn účtovat úroky z prodlení dle ust. § 1970 občanského zákoníku a ust. § 2 a § 3 Nařízením vlády č. 351/2013 Sb. Smluvní strany sjednávají, že provozovatel se nedostane do prodlení s úhradou za umístění zařízení v případě, že neobdrží řádný daňový doklad vystavený poskytovatelem.
- 11) Poskytovatel prohlašuje, že uvedl v této smlouvě a bude uvádět v daňových dokladech vystavených dle této smlouvy pro úhradu poskytnuté služby pouze bankovní účet, který oznámil správci daně, aby jej tento mohl v souladu se zák. č. 235/2004 Sb., o dani z přidané hodnoty, (dále jen „zákon o DPH“) ve znění pozdějších předpisů, zveřejnit způsobem umožňujícím dálkový přístup (Oznámený účet).
- 12) Bude-li na daňovém dokladu uveden jiný než Oznámený účet, provozovatel je oprávněn poukázat příslušnou platbu na kterýkoli Oznámený účet poskytovatele. Úhrada platby

na kterýkoli Oznamovaný účet (tj. účet odlišný od účtu uvedeného na daňovém dokladu) je smluvními stranami považována za řádnou úhradu plnění dle smlouvy.

- 13) Zveřejní-li příslušný správce daně v souladu s § 106a zákona o DPH způsobem umožňujícím dálkový přístup skutečnost, že poskytovatel je nespolehlivým plátcem, nebo má-li být platba za zdanitelné plnění uskutečněné poskytovatelem (plátcem DPH) v tuzemsku poskytnuta zcela nebo zčásti bezhotovostním převodem na účet vedený poskytovatelem platebních služeb mimo tuzemsko (§ 109 zákona o DPH), je provozovatel oprávněn zadržet z každé fakturované platby za poskytnuté zdanitelné plnění daň z přidané hodnoty a tuto (aniž k tomu bude vyzván jako ručitel) uhradit za poskytovatele příslušnému správci daně.
- 14) Po provedení úhrady daně z přidané hodnoty příslušnému správci daně v souladu s tímto článkem je úhrada zdanitelného plnění poskytovateli bez příslušné daně z přidané hodnoty (tj. základu daně) smluvními stranami považována za řádnou úhradu dle této smlouvy (tj. základu daně i výše daně z přidané hodnoty), a poskytovateli nevzniká žádný nárok na úhradu případných úroků z prodlení, penále, náhrady škody nebo jakýchkoli dalších sankcí vůči provozovateli, a to ani v případě, že by mu podobné sankce byly vyměřeny správcem daně.

Čl. 5

Práva a povinnosti smluvních stran

- 1) Provozovatel je oprávněn řádně užívat Předmět užití a dbát, aby při jeho činnosti nedocházelo ke škodám na majetku poskytovatele, případně nedošlo k rušení provozu technických zařízení jiných provozovatelů.
- 2) V případě narušení provozu technických zařízení poskytovatele, případně třetích osob, prokazatelně způsobeného zařízením provozovatele umístěným na Předmětu užití, je provozovatel povinen své zařízení okamžitě vypnout až do odstranění rušení.
- 3) Provozovatel odpovídá za bezpečnost práce a požární ochranu při vlastní činnosti zejména při montáži, údržbě a provozu svého zařízení. Po celou dobu platnosti této smlouvy bude provozovatel dodržovat platné protipožární, bezpečnostní, hygienické a ekologické normy.
- 4) Provozovatel je povinen provádět údržbu, revize a opravy svého komunikačního zařízení na své náklady.
- 5) Všechny případné budoucí stavební úpravy Předmětu užití znamenající jeho rozšíření podléhají písemnému schválení poskytovatele ve lhůtě do 30 dnů od jejich obdržení poskytovatelem. Náklady na tyto případné budoucí stavební úpravy znamenající rozšíření Předmětu užití uhradí provozovatel, pokud nebude písemně dohodnuto jinak. Provozovatel zajistí, pokud bude třeba na vlastní náklady přípravu dokumentace potřebné k provedení stavebních úprav Předmětu užití a souvisejících prací a úkonů, jako i veškerá potřebná rozhodnutí, povolení, vyjádření a souhlasy příslušných správních orgánů. Poskytovatel se zavazuje poskytnout provozovateli veškerou nezbytnou součinnost a souhlasí, aby smlouva byla použita jako podklad pro příslušné správní řízení.
- 6) Provozovatel je povinen označit svá zařízení na viditelném místě názvem společnosti a dále uvede kontaktní telefonické spojení.

- 7) Provozovatel odpovídá za úklid a odvoz odpadu, který vznikl jeho činností.
- 8) Provozovatel, resp. jím určení zaměstnanci, má právo přístupu ke svému technickému zařízení bez časového omezení, tj. 24 hodin denně, 7 dní v týdnu.
- 9) Provozovatel je oprávněn přizpůsobovat instalované zařízení technickému vývoji a měnit ho částečně, případně zcela, pokud se tím nerozšiřuje rozsah umístění zařízení. O prováděných změnách umístěného zařízení, je povinen informovat poskytovatele.
- 10) Poskytovatel je povinen se zdržet takových činností, které by bránily řádnému provozu zařízení provozovatele.
- 11) V případě způsobené škody na majetku druhé smluvní strany, jsou smluvní strany povinny si tuto škodu nahradit, a to především uvedením do původního stavu, nedohodnou-li se jinak.
- 12) Všechny změny na majetku poskytovatele mohou být prováděny pouze s jeho souhlasem.
- 13) Smluvní strany jsou povinny se navzájem informovat o všech zjištěných nebezpečích nebo závadách, které mohou vést ke vzniku škod na majetku jiných osob.
- 14) Poskytovatel nemá právo na úhradu pohledávky vůči provozovateli zadržet movité věci, které má provozovatel na Předmětu užití.
- 15) V případě převodu vlastnického práva k ocelovému příhradovému stožáru a zděnému technologickému objektu dle čl. 1, odst. 1) této smlouvy, je poskytovatel povinen nejpozději ke dni převodu vlastnického práva prokazatelně seznámit nového vlastníka s obsahem této smlouvy. Poskytovatel je povinen oznámit provozovateli, že uzavřel smlouvu o převodu vlastnického práva k výše uvedenému ocelovému příhradovému stožáru a zděnému technologickému objektu a že dle předchozí věty seznámil nového vlastníka s touto smlouvou. V případě převodu příslušnosti hospodařit bude postup obdobný.
- 16) Poskytovatel je povinen udržovat Předmět užití ve stavu způsobilém ke smluvenému užívání a zabezpečovat řádné plnění činností, jejichž výkon je s užíváním Předmětu užití spojen a zajistit provozovateli nerušený výkon užívacího práva.
- 17) Poskytovatel a provozovatel prohlašují, že tato nová smlouva upravuje bezprostředně, bez jakéhokoliv prodlení a ve stejném rozsahu smluvní vztahy upravené smlouvou uzavřenou dne 1. 4. 2003 mezi Českou republikou – Ministerstvo vnitra, Policie ČR Správa Severočeského kraje a společností Eurotel Praha spol. s r.o., ve znění dodatků č. 1-7, jejímž předmětem bylo umístění vnějšího a vnitřního telekomunikačního zařízení na části stávajícího ocelového příhradového stožáru a ve stávajícím zděném technologickém objektu č. ev. 203 v katastrálním území Nové Město u Mikulova [698318], obci Moldava [567728]. Vše vedeno u Katastrálního úřadu pro Ústecký kraj, Katastrální pracoviště Teplice (dále jen „**Předchozí smlouva**“).
- 18) Poskytovatel umožní provozovateli kabelové propojení mezi technologií a anténami a dále propojení mezi stávajícími datovými a komunikačními obvody (rozvody), a to v rozsahu potřebném k plnění účelu smlouvy a při zachování stávajících podmínek dle Předchozí smlouvy, především výše úhrady za umístění zařízení.
- 19) Poskytovatel souhlasí, že v případě úprav Předmětu užití provedených doposud provozovatelem dle Předchozí smlouvy, které mají charakter technického zhodnocení ve smyslu § 33 zákona č. 586/1992 Sb., o daních z příjmu, ve znění pozdějších předpisů

(dále jen „ZDP“) bude i nadále pokračovat v odpisování po dobu trvání této smlouvy provozovatel.

- 20) Poskytovatel souhlasí, že jakékoli i další úpravy Předmětu užití, provedené provozovatelem, které budou mít charakter technického zhodnocení ve smyslu § 33 ZDP, bude po dobu trvání této smlouvy odepisovat provozovatel.
- 21) Při ukončení užívání Předmětu užití je provozovatel povinen vrátit poskytovateli Předmět užití ve stavu, v jakém jej převzal, s přihlédnutím k jeho běžnému opotřebení a poskytovatelem schváleným stavebním úpravám, pokud nebude pro stavební úpravy ujednáno jinak. Finanční vypořádání vzájemných závazků (popřípadě vrácení alikvotní části předplacené úhrady za umístění zařízení) bude provedeno do 60 kalendářních dnů ode dne ukončení užívání Předmětu užití.
- 22) Veškeré stavební práce související s umístěním a instalací zařízení provozovatele na Předmětu užití a práce nutné k vybudování příslušenství tohoto zařízení zajistil provozovatel na vlastní náklady po převzetí Předmětu užití. Provozovatelem instalované zařízení a ostatní vybavení zůstávají po celou dobu trvání této smlouvy ve výlučném vlastnictví provozovatele.
- 23) Poskytovatel souhlasí s tím, že v případě převodu vlastnického práva k vnějšímu a vnitřnímu komunikačnímu zařízení je provozovatel oprávněn postoupit svá práva a povinnosti dle této smlouvy na nového vlastníka vnějšího a vnitřního komunikačního zařízení.

Čl. 6

Další ujednání

- 1) Provozovatel přijal a dodržuje interní korporátní compliance program navržený tak, aby byl zajištěn soulad činnosti provozovatele s pravidly etiky, morálky, platnými právními předpisy a mezinárodními smlouvami, včetně opatření, jejichž cílem je předcházení a odhalování jejich porušování (program Corporate Compliance - <https://www.cetin.cz/corporate-compliance>). Poskytovatel (a jakákoliv fyzická nebo právnická osoba, která s ním spolupracuje a kterou využívá pro plnění povinností z této smlouvy nebo v souvislosti s jejím uzavřením a realizací, tj. zaměstnanci, zástupci nebo externí spolupracovníci) ctí a dodržuje platné právní předpisy včetně mezinárodních smluv, základní morální a etické principy. Poskytovatel odmítá jakékoliv deliktní jednání a tohoto se zdržuje. Poskytovatel zejména nedopustí, neschválí ani nepovolí žádné přímé nebo zprostředkované jednání, které by způsobilo, že by poskytovatel nebo jakýkoliv jeho zaměstnanec, zástupce nebo externí spolupracovník porušil jakékoliv platné právní předpisy týkající se úplatkářství nebo korupce. Tato povinnost se vztahuje zejména nikoli však výlučně i na jakékoliv nezákonné ovlivnění, neoprávněné platby/platby bez právního titulu nebo plnění takové povahy ve vztahu ke státním úředníkům, zástupcům veřejných orgánů, rodinám nebo blízkým přátelům. Vystupuje-li poskytovatel pro provozovatele nebo jeho jménem, dává dodržování uvedených zásad najevo.
- 2) Za účelem plnění práv a povinností vyplývajících z této smlouvy nebo vzniklých v souvislosti s touto smlouvou si smluvní strany navzájem předávají nebo mohou předávat osobní údaje (dále „osobní údaje“) ve smyslu čl. 4 odst. 1 Nařízení Evropského parlamentu a Rady (EU) č. 2016/679 ze dne 27. dubna 2016, o ochraně fyzických osob v souvislosti se zpracováním osobních údajů a o volném pohybu těchto údajů a o zrušení směrnice 95/46/ES (obecné nařízení o ochraně osobních údajů), (dále

jen „GDPR“) subjektů údajů, kterými jsou zejména zástupci, zaměstnanci nebo zákazníci druhé smluvní strany či jiné osoby pověřené druhou smluvní stranou k výkonu či plnění práv a povinností vyplývajících z této smlouvy nebo vzniklých v souvislosti s touto smlouvou. Přejímající smluvní strana je tak vzhledem k předávaným osobním údajům v pozici správce.

- 3) Účelem předání osobních údajů je plnění této smlouvy, smluvní strany prohlašují, že předávané osobní údaje budou zpracovávat pouze k naplnění tohoto účelu, a to v souladu s platnými právními předpisy, zejména v souladu s GDPR.
- 4) Smluvní strany prohlašují, že pro předání osobních údajů druhé smluvní straně disponují platným právním titulem v souladu s čl. 6 odst. 1 GDPR.
- 5) Smluvní strany berou na vědomí, že za účelem plnění této smlouvy, může docházet k předání osobních údajů z přejímající smluvní strany třetí osobě, zejména osobě, prostřednictvím které přejímající smluvní strana vykonává či plní práva a povinnosti vyplývající z této smlouvy nebo vzniklé v souvislosti s touto smlouvou.
- 6) Předávající smluvní strana zajistila nebo zajistí splnění veškerých zákonných podmínek nezbytných pro předání osobních údajů vůči subjektům údajů, zejména informuje subjekty údajů o skutečnosti, že došlo k předání konkrétních osobních údajů přejímající smluvní straně, a to za účelem plnění této smlouvy. V případě, že přejímající smluvní stranou je provozovatel, předávající smluvní strana seznámí subjekty údajů rovněž i s podmínkami zpracování osobních údajů, včetně rozsahu zvláštních práv subjektu údajů, které jsou uvedeny v Zásadách zpracování osobních údajů dostupných na adrese <https://www.cetin.cz/zasady-ochrany-osobnich-udaju>. Splnění povinnosti uvedené v tomto odstavci je předávající smluvní strana povinna přejímající smluvní straně na výzvu písemně doložit.

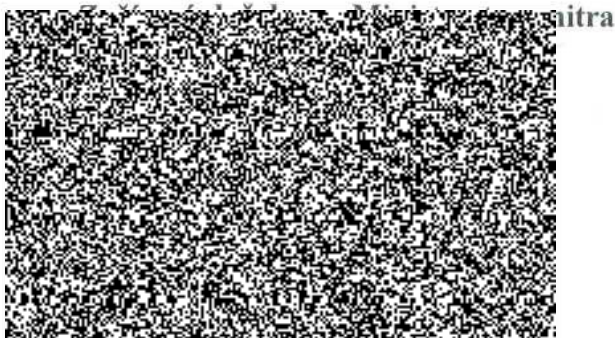
Čl. 7

Ostatní a závěrečná ustanovení

- 1) Kontaktní osobou poskytovatele pro operativní řešení veškerých záležitostí je [REDACTED]
Kontaktní telefonní linka provozovatele: [REDACTED] linka pro věci smluvní a správy nemovitostí.
Kontaktní [REDACTED], E-mailová adresa pro věci smluvní a správy nemovitostí.
Kontaktní telefonní linka provozovatele: [REDACTED]
tel. linky na dohledové centrum pro věci technického charakteru.
Kontaktní E-mail provozovatele: [REDACTED] vá adresa dohledového centra pro věci technického charakteru.
- 2) Smluvní strany ujednaly, že jakákoli písemná komunikace podle této smlouvy je platně vykonána
 - a) v případě osobního doručování v okamžiku odevzdání písemnosti;
 - b) při doručování poštou v okamžiku předání písemnosti na poštu. V případě, že adresát odmítne převzetí písemnosti, je den, kdy adresát odmítnul písemnost převzít dnem doručení. Pro případ nemožnosti doručení pošty na adresy shora uvedené, je dnem doručení patnáctý den ode dne jeho odevzdání za účelem poštovní přepravy;
 - c) v případě doručování e-mailem jeho doručením v čitelné podobě.

- 3) Vztahy mezi smluvními stranami v této smlouvě neupravené se řídí obecně závaznými právními předpisy, zejména zákonem č. 219/2000 Sb., o majetku České republiky a jejím vystupování v právních vztazích, ve znění pozdějších předpisů a zákonem č. 235/2004, o dani z přidané hodnoty, ve znění pozdějších předpisů a zákonem. č. 89/2012 Sb., občanský zákoník, ve znění pozdějších předpisů.
- 4) Práva a povinnosti vyplývající z této smlouvy v plném rozsahu přecházejí na případné právní nástupce obou smluvních stran.
- 5) Veškeré změny nebo doplňky této smlouvy je třeba činit formou písemných, vzestupně číslovaných a oběma smluvními stranami podepsaných dodatků.
- 6) Tato smlouva je vyhotovena ve čtyřech stejnopisech s platností originálu, z nichž každá smluvní strana obdrží dvě vyhotovení.
- 7) Smlouva nabývá platnosti dnem podpisu oběma smluvními stranami a účinnosti dnem 1. dubna 2019, nejdříve však dnem zveřejnění v registru smluv dle Zákona o registru smluv.
- 8) Nebude-li tato smlouva uveřejněna v souladu se Zákonem o registru smluv do tří měsíců po jejím uzavření, zavazuje se poskytovatel uzavřít s provozovatelem novou smlouvu, která svým obsahem bude hospodářsky odpovídat znění této smlouvy (příčemž určení lhůt, dob a termínů bude odpovídat tomuto principu a časovému posunu), a to do jednoho měsíce od doručení výzvy provozovatele druhé smluvní straně.
- 9) Smluvní strany prohlašují, že před podpisem smlouvu řádně projednaly a přečetly, že je sepsána podle jejich pravé a svobodné vůle, vážně a srozumitelně, nikoli v tísní a za nápadně nevýhodných podmínek, a na důkaz toho připojují své vlastnoruční podpisy.

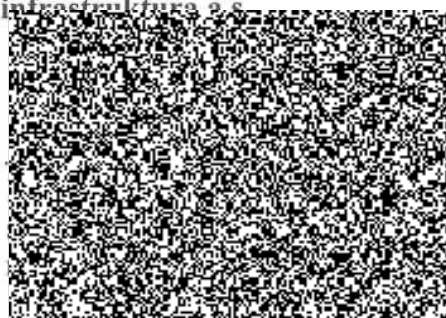
V Praze dne 19. 12. 2018
Za poskytovatele:



ZAŘÍZENÍ SLUŽEB PRO MV
příspěvková organizace
101 00 Praha 10 Pšpotoční 300
IČO: 67779999 DIČ: CZ67779999
- 155 -

11-01-2019

V Praze dne
Za provozovatele:
**Česká telekomunikační
infrastruktura a.s.**



Česká telekomunikační infrastruktura a.s.
Olšanská 2681/6
130 00 Praha 3
DIČ: CZ04084063

40