

SMLOUVA O DÍLO

uzavřená podle § 2586 a následujících, dle zákona č. 89/2012 Sb., občanského zákoníku,
ve znění pozdějších předpisů (dále jen „Občanský zákoník“)

Č.: 118 037

Smluvní strany:

1. Objednatel:

Česká republika - Státní zemědělská a potravinářská inspekce
Sídlo: Květná 15, 603 00 Brno
za kterou jedná Ing. Martin Klanica, ústřední ředitel
IČ: 75014149
DIČ: CZ75014149, není plátce DPH

dále jen „objednatel“

a

2. Zhotovitel:

UCHYTIL s.r.o.
Sídlo: K Terminálu 7, 619 00 Brno
IČ: 60734078
DIČ: CZ60734078
Peněžní ústav: Komerční banka, a.s.
Bankovní spojení: [redacted]

dále jen „zhotovitel“

1. Účel smlouvy

- 1.1. Účelem smlouvy je zajištění úpravy stávajících prostor laboratoří (zejména místností č. 221 a, 221 b) v objektu Úl. Květná 15, Brno tak, aby s přihlédnutím k příslušné právní úpravě splňovaly veškeré nároky na efektivní provoz a bezpečnost stávajících systémů HPLC včetně nově pořizovaného kapalinového chromatografu HPLC/MS.

2. Předmět smlouvy

- 2.1. Zhotovitel se zavazuje provést na svůj náklad a nebezpečí pro objednatele dílo v rámci investiční akce „OSS SZPI – Kapalinový chromatograf HPLC/MS – stavební úpravy“ a objednatel se zavazuje dokončené dílo převzít a zaplatit sjednanou cenu.
- 2.2. Dílo bude zhotoveno dle projektové dokumentace „Kapalinový chromatograf HPLC/MS: Projektová dokumentace ke stavebním pracím“, vypracované [redacted] (dále jen „projektová dokumentace“), soupisu prací, dodávek a služeb uvedených v oceněném položkovém výkazu výměr členěném po jednotlivých technologických částech, který obsahuje soupis dodávek a prací, ze kterých jsou patrné ceny za jednotlivé technologické a stavební části, další prováděné činnosti (např. atesty...) a celková cena díla (dále jen „položkový rozpočet“). Projektová

dokumentace bude v listinné podobě ve dvojnásobném vyhotovení předána zhotoviteli do dvou pracovních dní ode dne nabytí účinnosti smlouvy. Položkový rozpočet tvoří Přílohu č. 1 této smlouvy. Přílohou č. 2 této smlouvy je Harmonogram prací a dodávek, který se zhotovitel zavazuje dodržovat.

- 2.3. Veškeré práce, které jsou předmětem díla, budou provedeny v souladu se specifikacemi prací a materiálů uvedených v projektové dokumentaci dle bodu 2.2. smlouvy. Případné změny předmětu díla musí být projednány a odsouhlaseny objednatelem. Dodávkou předmětu díla se pro účely této smlouvy rozumí provedení všech prací a dodávka všech materiálů a zařízení nutných k řádnému provedení díla.
- 2.4. Rozsah a kvalita předmětu díla je dána:
- projektovou dokumentací dle bodu 2.2. této smlouvy včetně oceněného položkového rozpočtu, příslušnými normami a právními předpisy platnými a účinnými v době provádění díla,
 - touto smlouvou,
 - závazným harmonogramem dodávek a prací, který tvoří přílohu č. 2 této smlouvy
- 2.5. Předmět díla dále tvoří:
- provedení zkoušek a měření dle příslušných technických norem, včetně doložení protokolů a veškerých revizní zpráv s konstatováním, že proběhly bez závad,
 - doložení dokladů o vlastnostech použitých materiálů, výrobků a ucelených systémů (prohlášení o shodě, atesty, certifikáty, osvědčení, technické listy,...) vše v českém jazyce a předání všech příslušných dokumentů objednateli ve dvou vyhotoveních,
 - provedení výchozích kontrol provozuschopnosti systémů a zařízení včetně doložení protokolů s konstatováním, že proběhly bez závad,
 - provedení a doložení protokolu o zaškolení obsluhy a doložení návodů k obsluze,
 - provedení a doložení dokladů o ekologické likvidaci odstraněných materiálů a zařízení,
 - vypracování návrhu provozního řádu nově vybudované místnosti 221 c,
 - vyhotovení dokumentace skutečného provedení díla a předání této dokumentace objednateli ve dvou vyhotoveních v tištěné podobě a v digitální podobě;
 - celkový úklid před předáním a převzetím díla.
- 2.6. Provedením díla se rozumí jeho úplné dokončení, vyklizení staveniště, uvedení dotčených ploch do původního stavu, provedení úklidu, předání požadovaných dokladů, dokumentací, revizí a protokolů, dle této smlouvy a podepsání zápisu o předání a převzetí díla kontaktními osobami obou smluvních stran dle bodu 10.1. této smlouvy.
- 2.7. Staveništěm se rozumí prostor určený projektovou dokumentací nebo jiným dokumentem (např. předávacím protokolem) pro stavbu a pro zařízení staveniště.
- 2.8. Zhotovitel podpisem této smlouvy stvrzuje, že si řádně prohlédl místo plnění díla a v plném rozsahu se seznámil s projektovou dokumentací dle bodu 2.2. smlouvy, provedl kontrolu úplnosti této projektové dokumentace a vyjasnil si veškerá sporná ustanovení nebo technické nejasnosti.
- 2.9. V případě, že ke splnění závazků vyplývajících z této smlouvy bude zhotovitel chtít použít subdodavatele, je povinen uvést identifikační údaje subdodavatele v seznamu subdodavatelů, který tvoří přílohu č. 3 této smlouvy s uvedením rozsahu prací, který bude tento subdodavatel vykonávat. Použije-li zhotovitel v souladu s ujednáním tohoto odstavce smlouvy ke splnění závazků vyplývajících z této smlouvy svého subdodavatele, odpovídá zhotovitel objednateli i za veškerá plnění a jednání subdodavatele tak, jako by závazky plnil zhotovitel sám.

3. Místo plnění

- 3.1. Místem plnění je objekt Státní zemědělské a potravinářské inspekce, Ústřední inspektorát v Brně, Květná 15, Brno.

4. Doba plnění

- 4.1. Předmět díla bude proveden do 14 týdnů od data nabytí účinnosti této smlouvy v souladu s Harmonogramem dodávek a prací, který tvoří přílohu č. 2 této smlouvy.
- 4.2. V případě, že objednatel nesplní svou povinnost uvedenou v bodu 7.6 věta první a pokud nebude dohodnuto nic jiného, prodlužuje se termín splnění závazku zhotovitele o stejný počet dní, po které trvalo prodloužení objednatele.
- 4.3. Zhotovitel se zavazuje bezodkladně informovat objednatele o veškerých okolnostech, které mohou mít vliv na zhotovení a dobu plnění díla.
- 4.4. Zhotovitel splní svou povinnost zhotovit dílo v souladu s bodem 2.6. této smlouvy jeho řádným ukončením a předáním objednateli v dohodnutém termínu.
- 4.5. O každém důvodu způsobujícím možnost prodloužení v plnění díla se budou obě smluvní strany okamžitě informovat a o každém takovémto důvodu bude sepsán okamžitě zápis do stavebního deníku s operativním návrhem na řešení vzniklého stavu.

5. Cena díla

- 5.1. Cena za provedení díla uvedená v této smlouvě je cena nejvýše přípustná s možností změny pouze v případech stanovených v této smlouvě a jsou v ní zahrnuty veškeré dodávky, výkony, náklady a nákladové faktory všeho druhu, které zhotoviteli vzniknou po celou dobu realizace díla až do doby předání provedeného díla bez vad a v požadovaném termínu, a to se zahrnutím všech vedlejších činností, prací či dodávek, nutných pro zhotovení díla ve sjednaném rozsahu a účelu dle této smlouvy, které zhotovitel mohl nebo měl na základě svých odborných znalostí předvídat při uzavření smlouvy.
- 5.2. Celkovou a pro účely fakturace rozhodnou cenou se rozumí cena včetně DPH.
- 5.3. Cena za provedení díla je sjednaná takto:
- bez DPH 2 153 320,- Kč (slovy: dvamilionystopadesáttřítisícčtyřicet korun českých)
DPH 21 % 452 197,- Kč (slovy: čtyřistapadesátdvadesátdevadesát sedm korun českých)
včetně DPH 2 605 517,- Kč (slovy: dvamilionyšestsetpěttisícpětsetsedmnáct korun českých)
- 5.4. Smluvní strany se dohodly, že sjednaná cena může být změněna v případě změny zákonných sazeb DPH. V tomto případě bude k ceně bez DPH dopočtena daň z přidané hodnoty ve výši platné v době vzniku zdanitelného plnění (v době podpisu smlouvy je platná sazba DPH ve výši 21%). V uvedeném případě změny sjednané ceny bude vždy uzavřen písemný dodatek k této smlouvě.

6. Platební podmínky

- 6.1. Objednatel se zavazuje uhradit Zhotoviteli cenu předmětu plnění na základě dvou samostatných daňových dokladů, a to následovně:
- Daňový doklad na celkovou částku předmětu plnění 2 597 434,20 Kč vč. DPH bez započtení školení a hasičského přístroje.
 - Daňový doklad na náklady za školení ve výši 6 570,30 Kč vč. DPH a hasičský přístroj ve výši 1 512,50 Kč vč. DPH, tj. celkem 8 082,80 Kč vč. DPH.
- 6.2. Cena za provedení díla bude fakturována bezprostředně po předání a převzetí splněného předmětu plnění objednateli dle bodu 9.5. smlouvy. Podkladem k vystavení daňového dokladu (faktury) je zápis o předání a převzetí díla podepsaný kontaktními osobami obou smluvních stran dle bodu 10.1. této smlouvy. Splatnost faktury je 30 dní od data doručení do datové schránky objednatele: avraiqg nebo v elektronické podobě na adresu [REDACTED]
- 6.3. Bude-li faktura obsahovat nesprávné nebo neúplné údaje a náležitosti uvedené v této smlouvě, je objednatel oprávněn ji do data splatnosti vrátit zhotoviteli. Po opravě faktury předloží zhotovitel objednateli novou fakturu. Rovněž tak, zjistí-li objednatel před úhradou faktury u provedených prací vady, je oprávněn zhotoviteli fakturu vrátit. Po odstranění vady nebo po jiném zániku odpovědnosti zhotovitele za vadu předloží zhotovitel objednateli novou fakturu. V takovém případě lhůta splatnosti neběží a začne běžet až doručením opravené faktury objednateli způsobem stanoveným v bodu 6.1. smlouvy.
- 6.4. Přílohou daňového dokladu (faktury) musí být fotokopie zápisu o předání a převzetí zhotoveného díla podepsaného kontaktními osobami obou smluvních stran dle bodu 10.1. této smlouvy.
- 6.5. Platba faktury bude objednatelem provedena bezhotovostním převodem na účet zhotovitele uvedený v záhlaví této smlouvy.

7. Podmínky a způsob provedení díla

- 7.1. K předání staveniště dojde v místě plnění této smlouvy do 6 pracovních dnů od nabytí účinnosti této smlouvy. O předání staveniště bude vyhotoven zápis, který bude podepsán kontaktními osobami obou smluvních stran dle bodu 10.1. této smlouvy.
- 7.2. Smluvní strany se dohodly, že po dobu provádění díla proběhne každý týden kontrolní den za účasti kontaktních osob obou smluvních stran dle bodu 10.1. této smlouvy, v rámci kterého bude provedena kontrola staveniště, průběhu prací a dodržování Harmonogramu dodávek a prací, který tvoří přílohu č. 2 této smlouvy. Stanovení dne a hodiny konání kontrolních dnů proběhne při předávání staveniště.
- 7.3. Objednatel se zavazuje, že po dobu zpracování díla poskytne zhotoviteli v nevyhnutelném rozsahu potřebné spolupůsobení spočívající zejména v předání doplňujících podkladů vyžádaných zhotovitelem, jejichž potřeba vznikne v průběhu plnění této smlouvy.
- 7.4. Objednatel se zavazuje zhotoviteli umožnit prohlídku dotčených prostor budovy a provedení potřebných kontrol. Termín prohlídky bude stanoven dle vzájemné dohody.

- 7.5. Objednatel zajistí zhotoviteli dostatečný přívod elektrické energie pro připojení elektrického ručního nářadí pro prováděné práce.
- 7.6. Objednatel umožní vstup zaměstnancům a dodavatelům zhotovitele do místa provádění díla do doby úplného dokončení díla každý pracovní den od 6 hodin do 18 hodin. Zhotovitel se zavazuje předložit objednateli seznam zaměstnanců a dodavatelů zhotovitele (a průběžně jej aktualizovat), pro které požaduje umožnit přístup na staveniště. Příchod na staveniště a odchod ze staveniště budou zaměstnanci a dodavatelé zhotovitele každý den hlásit na recepci budovy. Objednatel rovněž zajistí zhotoviteli vjezd na pozemek objednatele vozidly. Zhotovitel předá objednateli seznam všech vozidel (včetně vozidel dodavatelů), pro které bude tento vjezd požadovat a průběžně jej aktualizovat.
- 7.7. Objednatel zajistí zhotoviteli přístup do všech prostor, kde budou prováděny práce na předmětném díle. Objednatel je odpovědný za to, že průběh prací zhotovitele nebude narušován neoprávněnými zásahy objednatele, jeho zaměstnanců či třetích osob (např. návštěv, dalších dodavatelů objednatele apod.).
- 7.8. Pro zajištění požární ochrany se objednatel v areálu zavazuje proškolit a seznámit zhotovitele s podmínkami požární ochrany v místě provádění prací, s umístěním prostředků požární ochrany a přivoláním a poskytnutím první pomoci.
- 7.9. Zhotovitel prohlašuje, že bude dodržovat bezpečnostní, protipožární a hygienická opatření platná v místě provádění díla, se kterými ho objednatel prokazatelně seznámil.
- 7.10. Zhotovitel zabezpečí veškeré své činnosti tak, aby byly vždy dodržovány předpisy BOZP, hygieny práce, požární ochrany a ochrany životního prostředí a vnitřní předpisy objednatele, vztahující se k plnění dle smlouvy.
- 7.11. Zhotovitel je povinen při plnění povinností vyplývajících ze smlouvy postupovat samostatně, odborně a s vynaložením veškeré potřebné péče k dosažení optimálního výsledku plnění smlouvy.
- 7.12. Zhotovitel se při plnění smlouvy bude řídit příslušnými předpisy a rovněž pokyny objednatele, které mu objednatel sdělí v průběhu plnění této smlouvy o dílo. Pokud má zhotovitel za to, že pokyny objednatele jsou pro plnění předmětu smlouvy nevhodné, objednatel na to upozorní.
- 7.13. Zhotovitel je povinen proškolit své výkonné pracovníky o nedotknutelnosti věcí objednatele. Zhotovitel odpovídá za to, že jakékoliv věci objednatele nebudou zhotovitelem ani jeho výkonnými pracovníky odcizeny, zničeny nebo zneužity. Zhotovitel je povinen zajistit, aby jeho výkonní pracovníci byli s touto povinností seznámeni. Porušení jakékoli povinnosti dle tohoto článku se považuje za podstatné porušení smlouvy a může být důvodem pro odstoupení od smlouvy o dílo ze strany objednatele.
- 7.14. Zhotovitel bude chránit majetek objednatele (ať již mu byl svěřen do užívání nebo je umístěn v areálu objednatele, kde se budou pracovníci zhotovitele pohybovat při plnění předmětu smlouvy). Zhotovitel je plně odpovědný za veškeré škody, které vznikly z jeho činnosti v souvislosti s plněním předmětu smlouvy. Způsobí-li zhotovitel při provádění prací škodu na majetku objednatele, bude zodpovědný za nápravu takové škody na vlastní náklady. Možnost poskytnutí náhrady cestou pojistného plnění z příslušné pojistky zhotovitele tím není dotčeno. Zhotovitel je odpovědný za škodu na majetku i na zdraví, kterou při plnění povinností ze smlouvy způsobí třetím osobám.
- 7.15. Zhotovitel je povinen při provádění díla si počínat tak, aby neporušil podmínky existujících záruk za jakost věcí ve vlastnictví objednatele nacházejících se v místě plnění díla, se kterými byl objednatel seznámen.

- 7.16. Zhotovitel bude plně respektovat provoz objednatele a práce provádět tak, aby tento provoz neomezoval nebo omezoval v minimální možné míře, avšak vždy po předchozí domluvě.
- 7.17. Zhotovitel se zavazuje, že jeho pracovníci budou při provádění prací postupovat tak, aby nedocházelo ke škodám na realizovaném objektu, jeho bezprostředním okolí a na zařízeních objednatele. Za případně způsobené škody odpovídá zhotovitel a je povinen je na vlastní náklad odstranit ve lhůtě nezbytně nutné bez dopadu na konečný termín provedení díla. Toto platí i o škodách způsobených mechanismy a stroji, které zhotovitel a jemu příslušející pracovníci použijí při provádění díla.
- 7.18. Zhotovitel se zavazuje bezprostředně po provedení díla (případně jeho dílčích částí dle Harmonogramu dodávek a prací, který tvoří přílohu č. 2 této smlouvy) zajistit pořádek na pracovišti i na případně používaných komunikacích.
- 7.19. Zhotovitel je povinen zajistit, udržovat a hradit pojištění odpovědnosti za škody vzniklé v souvislosti s jeho činností, a to v minimální výši pojistného plnění 2.500.000,- Kč. Kopie dokladu o pojištění je přílohou č. 4 této smlouvy. Zhotovitel se zavazuje pojistnou smlouvu udržovat v platnosti a účinnosti od data podpisu této smlouvy až do uplynutí záruční doby dle této smlouvy a kdykoliv k výzvě objednatele udržování pojistné smlouvy v platnosti a účinnosti prokázat.

8. Stavební deník

- 8.1. Zhotovitel povede stavební deník, do kterého on i objednatel zapíše všechny zásadní skutečnosti týkající se provádění díla. Přílohou tohoto deníku bude závazný Harmonogram dodávek a prací, který tvoří přílohu č. 2 této smlouvy.
- 8.2. Deník bude v průběhu provádění díla na staveništi, objednatel je oprávněn do něj kdykoliv nahlédnout a učinit potřebné zápisy. Objednatel je povinen stavební deník pravidelně kontrolovat.
- 8.3. Objednatel i zhotovitel se zavazují k vyjádření k provedenému zápisu do 3 pracovních dnů, jinak se má za to, že druhá smluvní strana souhlasí s provedeným zápisem.
- 8.4. Součástí stavebního deníku budou rovněž zápisy z kontrolních dnů dle bodu 7.2. smlouvy.

9. Předání díla

- 9.1. Provedené dílo bude předáno v dohodnuté době v souladu s článkem 4. této smlouvy, plně funkční na základě podepsaného zápisu o předání a převzetí díla kontaktními osobami obou smluvních stran dle bodu 10.1. této smlouvy. Dnem podpisu zápisu o předání a převzetí díla přechází nebezpečí škody k předmětu díla na objednatele a začíná běžet záruční doba. Do té doby nese zhotovitel veškerou zodpovědnost za škodu nebo zničení díla, ledaže by ke škodě došlo i jinak.
- 9.2. Zhotovitel je na svůj náklad povinen zajistit pro účely přejímky a předložit objednateli zejména:
- Dokumentaci skutečného provedení díla 2x v tištěné podobě, 2x v digitální podobě.
 - Protokoly ze všech provedených zkoušek a měření dle příslušných technických norem, veškeré revizní zprávy – bez závad.

- Doklady o vlastnostech použitých materiálů, výrobků a ucelených systémů (prohlášení o shodě, atesty, certifikáty, osvědčení, technické listy,...).
- Protokoly o výchozích kontrolách provozuschopnosti systémů a zařízení
- Protokol o zaškolení obsluhy, návod k obsluze.
- Návrh provozního řádu nově vybudované místnosti 221 c - vytvoření a dodání dokumentu, ve kterém budou popsány veškeré postupy, které musí pracovníci objednatele dodržet, aby mohly být garantovány požadované podmínky (např. rozmezí teploty, atd...) v nově vytvořené místnosti, a dále uvedení seznamu dodaných zařízení spolu s harmonogramem provádění pravidelných servisů a revizí.
- Doklady o likvidaci odpadu.
- Kompletní stavební deník podle platných a účinných právních předpisů.

Bez těchto dokladů nelze považovat dílo za dokončené a schopné předání.

- 9.3. Ze zápisu o předání a převzetí díla bude patrný stav v okamžiku předání díla. Zhotovitel i objednatel jsou v zápisu o předání a převzetí zhotoveného díla povinni uvést jakékoliv záznamy, připomínky či výhrady; tyto se však nepovažují za změnu této smlouvy. Neúvedení jakýchkoliv, a to i zřejmých vad, do zápisu o předání a převzetí zhotoveného díla neomezuje objednatele v právu oznamovat zjištěné vady zhotoviteli i po předání díla v průběhu záruční doby.
- 9.4. K převzetí vyzve zhotovitel objednatele 3 dny předem. Objednatel není oprávněn odmítnout převzetí díla v případě, že dílo bude mít jen drobné vady a nedodělky. V takovém případě se tyto nedostatky vyznačí v zápise o předání a převzetí zhotoveného díla a stanoví se lhůta k jejich odstranění. Vady a nedodělky jsou drobné, pokud neznemožňují či podstatně nezhoršují funkci díla.
- 9.5. Dílo bude považováno za splněné předáním a převzetím předmětu plnění bez výhrad.
- 9.6. K předání a převzetí díla jsou pověřeny kontaktní osoby obou smluvních stran dle bodu 10.1. této smlouvy.
- 9.7. Objednatel bude přejímat a zhotovitel předávat dokončené dílo v místě jeho provádění.
- 9.8. Vlastnické právo ke zhotovovanému dílu přechází ze zhotovitele na objednatele dnem podpisu zápisu o předání a převzetí díla.

10. Zmocnění k jednání

- 10.1. Kontaktní osoby obou smluvních stran, které jsou oprávněny jednat jménem smluvních stran ve věcech provozních a technických týkajících se této smlouvy a souvisejících s jejím plněním

10.1.1. Kontaktní osoba zhotovitele:

Jméno, Příjmení: ██████████
 e-mail: ██████████
 tel: ██████████
 adresa: K Terminálu 7, 619 00 Brno

10.1.2. Kontaktní osoba objednatele:

Ústřední inspektorát - Květná 15, 603 00 Brno

Jméno, Příjmení: [REDACTED]
e-mail: [REDACTED]
tel: [REDACTED]

Jméno, Příjmení: [REDACTED]
e-mail: [REDACTED]
tel: [REDACTED]

10.2. Oprávněné osoby – konkrétní osoby smluvních stran, které jsou oprávněny jednat jménem smluvních stran o všech smluvních a obchodních záležitostech týkajících se této smlouvy a souvisejících s jejím plněním

10.2.1. Oprávněná osoba zhotovitele:

Jméno, Příjmení: [REDACTED]
e-mail: [REDACTED]
tel: [REDACTED]
adresa: K Terminálu 7, 619 00 Brno.

10.2.2. Oprávněná osoba objednatele:

Ústřední inspektorát - Květná 15, 603 00 Brno
Jméno, Příjmení: [REDACTED]
e-mail: [REDACTED]

11. Kvalita prací, odpovědnost za vady a záruka za dílo

- 11.1. Zhotovitel se zavazuje provést dílo v kvalitě odpovídající účelu smlouvy, právním předpisům a závazným technickým normám platným na území ČR. Zhotovitel se zavazuje, že dílo bude mít v době jeho předání objednateli vlastnosti stanovené platnými právními předpisy EU a ČR a technickými normami ČN, EN a bude způsobilé pro použití k obvyklému účelu.
- 11.2. Vzájemnou dohodou a v souladu s ustanoveními občanského zákoníku se stanoví záruční doba na dílo v délce 60 měsíců ode dne předání a převzetí díla.
- 11.3. Dílo má vady, jestliže jeho provedení neodpovídá výsledku určenému touto smlouvou.
- 11.4. Za vadu se považuje každá vada díla uplatněná objednatelem, tj. i vada, která se vyskytla opakovaně.
- 11.5. Za vady díla se nepovažují případy nutné změny díla v důsledku legislativních změn v době běhu záruční doby, na tyto případy se tedy záruka nevztahuje.
- 11.6. Zhotovitel neodpovídá za vady způsobené neodbornou obsluhou nebo údržbou prováděnou v rozporu s provozními předpisy nebo návody k obsluze.
- 11.7. Objednatel je oprávněn vady písemně reklamovat u zhotovitele kdykoliv v průběhu záruční lhůty. Proti reklamaci objednatele není zhotovitel oprávněn uplatnit námitku, že objednatel nesplnil včas svoji povinnost oznámit vady díla. Reklamaci lze uplatnit nejpozději do posledního dne záruční lhůty, přičemž i reklamace odeslaná objednatelem v poslední den záruční lhůty se považuje za včas uplatněnou.
- 11.8. V reklamaci musí být vady popsány a uvedeno, jak se projevují. Dále v reklamaci objednatel uvede, jakým způsobem požaduje sjednat nápravu. Objednatel je oprávněn:
 - a) požadovat odstranění vady dodáním náhradního plnění (u vad materiálů, zařízovacích předmětů, technologických celků apod.),
 - b) požadovat odstranění vady opravou, je-li vada opravitelná,

c) požadovat přiměřenou slevu ze sjednané ceny,

d) odstoupit od smlouvy v případě, jedná-li se o vadu neopravitelnou.

Objednatel je oprávněn vybrat si ze způsobů nabízených výše.

11.9. Objednatel je oprávněn písemně uplatňovat reklamace u zhotovitele na adrese sídla zhotovitele nebo e-mailem na adresu: [REDAKCE] v případě havárie také e-mailem nebo telefonicky [REDAKCE]

11.10. Vadý je povinen zhotovitel odstranit nejpozději do 10 kalendářních dnů ode dne uplatnění reklamace objednatelem, pokud se smluvní strany nedohodnou jinak. V případě havárie je povinen zhotovitel dostavit se k odstranění vady do 24 hodin ode dne uplatnění reklamace objednatelem. Pokud zhotovitel příčinu havárie neopraví, je povinen na místě zajistit alespoň provizorní provoz a vadu následně odstranit v nejkratším možném termínu.

11.11. O odstranění reklamované vady sepíše zhotovitel protokol, ve kterém objednatel buď potvrdí odstranění vady, nebo uvede důvody, pro které odmítá opravu převzít. Vada je odstraněna podepsáním protokolu, ve kterém objednatel potvrdí odstranění vady.

11.12. Pokud zhotovitel neodstraní reklamovanou vadu ve lhůtě ve smlouvě stanovené, je objednatel oprávněn tuto odstranit třetí osobou, a to na náklady zhotovitele, aniž by byla navíc dotčena smluvní pokuta, která vznikla zhotoviteli v souvislosti s prodloužením s odstraněním vady. Veškeré takto vzniklé náklady, včetně případné smluvní pokuty uhradí objednateli zhotovitel nejpozději do 15 pracovních dnů ode dne obdržení výzvy k zaplacení.

11.13. Záruční doba neběží po dobu, kterou objednatel nemohl předmět díla užívat pro vady díla, za které zhotovitel odpovídá.

12. Smluvní pokuty

12.1. Zhotovitel zaplatí objednateli smluvní pokutu za prodlení s předáním díla a to ve výši 0,05 % z ceny díla včetně DPH za každý i započatý dne prodlení.

12.2. V případě neodstranění vady zhotoveného díla zhotovitelem způsobem a ve lhůtě uvedené v článku 11.10. je zhotovitel povinen zaplatit objednateli vedle náhrady škody smluvní pokutu ve výši 1.000,- Kč za každý, i započatý den prodlení, a to až do ukončení porušování povinností.

12.3. V případě porušení povinností dle bodu 9.2. této smlouvy je zhotovitel povinen uhradit objednateli smluvní pokutu ve výši 1.000,- Kč za každý započatý den, a to až do ukončení porušování povinností.

12.4. V případě nedodržení Harmonogramu dodávek a prací, který tvoří přílohu č. 2 této smlouvy, je zhotovitel povinen uhradit objednateli smluvní pokutu ve výši 1.000,- Kč za každý započatý den prodlení, a to až do ukončení porušování termínů vyplývajících z tohoto Harmonogramu dodávek a prací.

12.5. V případě, že objednatel bude v prodlení se zaplacením faktury zhotovitele, zaplatí zhotoviteli úrok z prodlení v zákonné výši.

12.6. V případě, že prodlení zhotovitele bude zapříčiněno objednatelem nebo z jiných závažných důvodů písemně odsouhlasených oběma stranami (živelná pohroma, zásah vyšší moci atp.), nebude smluvní pokuta zhotovitelem placena.

12.7. Zaplacením jakékoli smluvní pokuty podle této smlouvy není dotčena povinnost smluvní strany nahradit druhé smluvní straně v plné výši též škodu vzniklou porušením povinností, na kterou se smluvní pokuta vztahuje.

13. Ochrana informací

- 13.1. Žádná ze smluvních stran nesmí zpřístupnit třetí osobě důvěrné informace, které při plnění této smlouvy získala od druhé smluvní strany. To neplatí, mají-li být za účelem plnění této smlouvy potřebné informace zpřístupněny zaměstnancům, orgánům nebo jejich členům a subdodavatelům zhotovitele podílejícím se na plnění dle této smlouvy za stejných podmínek, jaké jsou stanoveny smluvním stranám v tomto článku a to v jen rozsahu nezbytně nutném pro řádné plnění této smlouvy.
- 13.2. Ochrana informací se nevztahuje na případy, kdy
- 13.2.1. smluvní strana prokáže, že je tato informace veřejně dostupná, aniž by tuto dostupnost způsobila sama smluvní strana,
 - 13.2.2. může smluvní strana získat bezúplatně tuto informaci od třetí osoby, která není omezena v jejím zpřístupnění;
 - 13.2.3. obdrží smluvní strana od zpřístupňující strany písemný souhlas zpřístupňovat danou informaci; nebo
 - 13.2.4. je-li zpřístupnění informace vyžadováno zákonem nebo závazným rozhodnutím oprávněného orgánu.
- 13.3. Za důvěrné informace a předmět obchodního tajemství jsou dle této smlouvy strany považovány veškeré informace vzájemně poskytnuté v ústní nebo v písemné formě, zejména informace, které se strany dozvěděly v souvislosti s touto smlouvou, jakož i know-how, jímž se rozumí veškeré poznatky obchodní, výrobní, technické či ekonomické povahy související s činností smluvní strany (zejména provozní a uživatelské dokumentace), které mají skutečnou nebo alespoň potenciální hodnotu, a které nejsou v příslušných obchodních kruzích běžně dostupné a mají být utajeny. Za důvěrné informace jsou dále dle této smlouvy považovány software, diagnostika, dokumentace včetně manuálů a veškeré další informace, které jsou písemně označeny jako důvěrné informace zhotovitele nebo objednatele.
- 13.4. Smluvní strany se zavazují, že nebudou důvěrné informace poskytnuté druhou stranou v listinné podobě kopírovat jako celek, ani zčásti; tato povinnost se nevztahuje na případy, kdy je to nezbytné k opravě, generování nebo modifikování důvěrných informací pro jejich oprávněné užití ve smyslu této smlouvy. Smluvní strany opatří každou kopii včetně jejího paměťového nosiče veškerým označením, které je uvedeno v dokumentu obsahujícím důvěrné informace poskytnutým druhou stranou.
- 13.5. Obě smluvní strany se zavazují nakládat s důvěrnými informacemi, které jim byly poskytnuty druhou stranou nebo je jinak získaly v souvislosti s plněním této smlouvy, jako s obchodním tajemstvím, zejména uchovávat je v tajnosti a učinit veškerá smluvní a technická opatření zabraňující jejich zneužití či prozrazení.
- 13.6. Smluvní strany se zavazují, že poučí své zaměstnance, statutární orgány, jejich členy a subdodavatele, kterým jsou zpřístupněny důvěrné informace dle bodu 13.3. smlouvy, o povinnosti nakládat s důvěrnými informacemi ve smyslu bodu 13.5. smlouvy.
- 13.7. Budou-li informace poskytnuté objednatelem, které jsou nezbytné pro plnění dle této smlouvy, obsahovat data podléhající režimu zvláštní ochrany podle zákona č. 101/2000 Sb., o ochraně osobních údajů, ve znění pozdějších předpisů, je objednatel povinen zabezpečit splnění všech ohlašovacích povinností, které citovaný zákon vyžaduje,

a obstarat předepsané souhlasy subjektů osobních údajů předaných ke zpracování. Této povinnosti se objednatel nemůže zprostit.

13.8. Povinnost utajovat důvěrné informace zavazuje smluvní strany po dobu účinnosti této smlouvy a i po ukončení jejich smluvního vztahu.

14. Odstoupení od smlouvy

14.1. Podstatné porušení smlouvy, při kterém je druhá smluvní strana oprávněna od smlouvy odstoupit, je:

- Vyhlášení konkurzu na majetek kterékoliv ze smluvních stran.
- Nezaplacení smluvené platby objednatelem do 45 dnů od uplynutí smluveného termínu placení.
- Bezdůvodné přerušení prací zhotovitelem, které trvá déle než 5 dnů.

14.2. Smluvní strany souhlasí s tím, že pokud bude kterákoliv ze smluvních stran chtít odstoupit od této smlouvy v jiných případech než uvedených výše, písemně oznámí druhé straně svůj záměr smlouvu ukončit a nabídne druhé straně lhůtu 5 pracovních dnů na to, aby odstranila jakékoliv skutečnosti, které opravňují tuto odstupující stranu k odstoupení od této smlouvy.

14.3. V případě odstoupení od smlouvy z příčin na straně objednatele se objednatel zavazuje převzít od zhotovitele doposud provedené dodávky a práce na základě protokolu o odstoupení od smlouvy a uhradit tyto zajištěné dodávky a veškeré činnosti a služby vykonané do doby podpisu tohoto protokolu.

15. Závěrečná ustanovení

15.1. Změnu závazků, obsažených v této smlouvě o dílo, je možno provést pouze písemně a za souhlasu obou stran. Takovéto oboustranně odsouhlasené změny se stávají nedílnou součástí této smlouvy ve formě oboustranně podepsaného smluvního stavu.

15.2. Všechna oznámení mezi smluvními stranami, která se vztahují k této smlouvě nebo která mají být učiněna na základě této Smlouvy, musí být učiněna v písemné formě a doručena opačné straně, nebude-li stanoveno nebo mezi smluvními stranami dohodnuto jinak. Oznámení se považují za doručená uplynutím třetího (3.) dne po jejich prokazatelném odeslání.

15.3. Smluvní strany se zavazují, že v případě změny adresy svého sídla budou o této změně druhou smluvní stranu informovat nejpozději do tří (3) dnů.

15.4. Práva obou smluvních stran ze smlouvy jsou bez předchozího souhlasu druhé smluvní strany nepřenosná.

15.5. Spory mezi stranami, které vzniknou v souvislosti s touto smlouvou, budou řešeny vzájemnou dohodou smluvních stran. V případě, že se nepodaří vyřešit spor smírnou cestou, může se kterákoliv ze smluvních stran obrátit na příslušný soud v České republice s tím, že strany v této souvislosti ve smyslu ustanovení § 89a zákona č. 99/1963 Sb., občanského soudního řádu, ve znění pozdějších předpisů, sjednávají pro všechny spory, u nichž jsou k řízení v prvním stupni příslušné okresní soudy místní

příslušnost Městského soudu v Brně a pro všechny spory, u nichž jsou k řízení v prvním stupni příslušné krajské soudy místní příslušnost Krajského soudu v Brně.

- 15.6. Vztahy touto smlouvou neupravené se řídí příslušnou obecnou právní úpravou, zejména příslušnými ustanoveními Občanského zákoníku.
- 15.7. Ústní nebo písemná ujednání, učiněná před podpisem smlouvy se stávají neplatnými, pokud nebyla zahrnuta do této smlouvy.
- 15.8. Nevynutitelnost nebo neplatnost kteréhokoliv článku, odstavce, pododstavce nebo ustanovení této smlouvy neovlivní vynutitelnost nebo platnost ostatních ustanovení této smlouvy. V případě, že kterýkoliv takovýto článek, odstavec, pododstavec nebo ustanovení by měl z jakéhokoliv důvodu pozbýt platnosti (zejména z důvodu rozporu s aplikovatelnými zákony a ostatními právními normami), provedou smluvní strany konzultace a dohodnou se na právně přijatelném způsobu provedení záměrů obsažených v takové části smlouvy, jež pozbyla platnosti.
- 15.9. Vzhledem k veřejnoprávnímu charakteru objednatel smluvní strany výslovně sjednávají, že zhotovitel je obeznámen a souhlasí se zveřejněním smluvních podmínek obsažených v této smlouvě v rozsahu a za podmínek vyplývajících z příslušných právních předpisů.
- 15.10. Smluvní strany výslovně sjednávají, že budou nakládat s osobními údaji obsaženými v této smlouvě, případně získanými v souvislosti s realizací předmětu plnění této smlouvy v rozsahu a za podmínek vyplývajících z příslušných právních předpisů.
- 15.11. Smluvní strany shodně prohlašují, že došlo k dohodě o celém obsahu smlouvy, kterému zcela rozumí a plně vyjadřuje jejich svobodu a vážnou vůli.
- 15.12. Nedílnou součástí této smlouvy o dílo jsou přílohy:
- Příloha č. 1 - Položkový rozpočet
 - Příloha č. 2 - Harmonogram dodávek a prací
 - Příloha č. 3 - Seznam subdodavatelů
 - Příloha č. 4 - Potvrzení o pojištění
- 15.13. Tato smlouva o dílo je vystavena ve dvou vyhotoveních. Objednatel i zhotovitel si ponechají po jednom oběma stranami potvrzených vyhotoveních. Totéž platí i pro všechny případné dodatky této smlouvy o dílo.
- 15.14. Tato smlouva nabývá platnosti dnem podpisu oprávněných zástupců obou smluvních stran a účinnosti nabývá dnem jejího uveřejnění v registru smluv dle zákona č. 340/2015 Sb., o zvláštních podmínkách účinnosti některých smluv, uveřejňování těchto smluv a o registru smluv (zákon o registru smluv), ve znění pozdějších předpisů. Uveřejnění smlouvy provede objednatel, a to nejpozději do sedmi dnů od podpisu smlouvy oběma smluvními stranami.

V Brně dne: 1. 2. 2019

V Brně dne: 31. 1. 2019

Česká republika - Státní zemědělská
a potravinářská inspekce
se sídlem Květná 15, 603 00 Brno



úst. ředitel

Uchytit! UCHYTIL s.r.o.
K terminálu 7
619 00 BRNO
společnostka: [redacted]
ICO: 60734078 DIC: CZ60734078



jednatel

CELKOVÁ REKAPITULACE NÁKLADŮ

Akce: OSS SZPI – KAPALINOVÝ CHROMATOGRAF HPLC/MS
SZPI, Květná 15, Brno

Investor: Státní zemědělská a potravinářská inspekce
Květná 15
603 00 Brno

Stupeň projektu: Dokumentace pro výběr zhotovitele + Dokumentace pro provedení stavby

D.1.1	Architektonické a stavebně technické řešení	481 180,99 ,- Kč	bez DPH	582 229,00 ,- Kč	s DPH
D.1.2	Stavebně konstrukční řešení (není řešeno)				
D.1.3	Požárně bezpečnostní řešení				
D.1.4.1	Zařízení pro vytápění staveb	71 583,49 ,- Kč	bez DPH	86 616,02 ,- Kč	s DPH
D.1.4.2	Silnoproudá elektrotechnika	550 415,45 ,- Kč	bez DPH	666 002,69 ,- Kč	s DPH
D.1.4.3	Slaboproudá elektrotechnika	27 653,32 ,- Kč	bez DPH	33 460,52 ,- Kč	s DPH
D.1.4.4	Vzduchotechnika, chlazení	516 342,00 ,- Kč	bez DPH	624 773,82 ,- Kč	s DPH
D.1.4.5	Rozvody plynů	480 848,00 ,- Kč	bez DPH	581 823,66 ,- Kč	s DPH
D.1.4.6	Slaboproudé rozvody - EPS, poplachový, zabezpečovací a tísňový systém - PZTS	25 298,82 ,- Kč	bez DPH	30 611,57 ,- Kč	s DPH
NÁKLADY CELKEM		2 153 320,07 ,- Kč	bez DPH	2 605 517,28 ,- Kč	s DPH

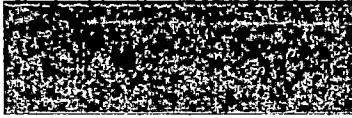
Položkový rozpočet

Zakázka: OSS SZPI – KAPALINOVÝ CHROMATOGRAF HPLC/MS

Objednatel: Státní zemědělská a potravinářská inspekce
Květná 504/15
60300 Brno-Pisárky

IČ: 75014149
DIČ: CZ75014149

Zhotovitel:



IČ:
DIČ:

Vypracoval:

Rozpis ceny

Celkem

HSV			
PSV			
MON			
Vedlejší náklady			
Ostatní náklady			
Celkem			

Rekapitulace daní

Základ pro sníženou DPH	15 %		CZK
Snížená DPH	15 %		CZK
Základ pro základní DPH	21 %		481 180,99 CZK
Základní DPH	21 %		101 048,01 CZK

Zaokrouhlení

CZK

Čena celkem s DPH

582 229,00 CZK

v _____

dne _____

Za zhotovitele

Za objednatele

Rekapitulace dílů

Císlo	Název	Typ dílů			Celkem
2	Základy,zvláštní zakládání	HSV			2 284,94
3	Svislé a kompletní konstrukce	HSV			53 528,87
4	Vodorovné konstrukce	HSV			27 219,30
61	Upravy povrchů vnitřní	HSV			13 964,89
63	Podlahy a podlahové konstrukce	HSV			340,50
64	Výplně otvorů	HSV			9 605,00
94	Lešení a stavební výtahy	HSV			6 844,45
95	Dokončovací kce na pozem.stav.	HSV			3 191,76
96	Bourání konstrukcí	HSV			10 856,31
97	Prorážení otvorů	HSV			18 113,60
99	Staveništní přesun hmot	HSV			1 220,40
713	Izolace tepelné	PSV			9 079,52
721	Vnitřní kanalizace	PSV			3 700,25
722	Vnitřní vodovod	PSV			9 280,29
723	Vnitřní plynovod	PSV			7 702,80
725	Zařizovací předměty	PSV			17 631,50
766	Konstrukce truhlářské	PSV			98 164,55
767	Konstrukce zámečnické	PSV			369,60
776	Podlahy povlakové	PSV			116 796,82
781	Obklady keramické	PSV			15 717,07
783	Nátěry	PSV			481,70
784	Malby	PSV			14 833,55
790	Vnitřní vybavení	PSV			1 250,00
M21	Elektromontáže	MON			3 410,00
VN	Vedlejší náklady	VN			35 593,32
Cena celkem					481 180,99

Položkový rozpočet

S:	OSS SZPI – KAPALINOVÝ CHROMATOGRAF HPLC/MS
----	--

P.č.	Číslo položky	Název položky	Mj.	množství	cena/Mj.	celkem
Díl	2	Základy, zvláštní zakládání				2 284,94
1	273321321R00	Železobeton základových desek C 20/25, m.č.106 0,1*0,55*2,35	m3	0,12925	2 480,00	320,54
2	273351216R00	Bednění stěn základových desek - zřízení, m.č.106 0,2*0,55+0,2*2,35	m2	0,58000	747,00	433,26
3	273362021R00	Výztuž základových desek ze svařovaných sítí KARI, 2,02 kg/m2, 100/100/4	t	0,00313	32 780,00	102,70
4	273351216R00	Bednění stěn základových desek - odstranění, m.č.106 2,02*1,2*0,55*2,35/1000	m2	0,00313	0,58000	68,44
5	1111.R	Prokotvení betonové plochy s podlahou, m.č.106, nastřelené trny D 12, dl. 150 mm	ks	16,00000	85,00	1 360,00
Díl	3	Svislé a kompletní konstrukce				53 528,87
6	342261213RS3	Příčka sádrokarton. ocel.kca, 2x oplášt. tl.150 mm, desky standard impreg.tl.12,5 mm, minerál tl. 8 cm NOVÁ AKUSTICKÁ SÁDROKARTONOVÁ PŘÍČKA TL. 150 mm- VYSTAVĚNO AŽ KE STÁVAJÍCÍMU NOSNÉMU STROPU A ZDE UTĚSNĚNO - VZDUCHOVÁ NEPRŮZVUČNOST Rw = 40 dB, NELZE KOTVIT DO STÁVAJÍCÍ PODLAHY - NUTNÉ LEPENÍ K PODKLADU - LEPENÍ NUTNO ZKOORDINOVAT S VÝROBCEM SDK PŘÍČKY	m2	21,18040	1 354,00	28 678,26
7	342261213RS3	2,64*(7,195+3,165) -1,25*1,12*3-1,0*1,97 Dozdění SDK. ocel.kca, 2x oplášt. tl.150 mm, desky impreg.tl.12,5 mm, minerál tl. 8 cm, pozn 2) NOVÁ AKUSTICKÁ SÁDROKARTONOVÁ PŘÍČKA TL. 150 mm- VYSTAVĚNO AŽ KE STÁVAJÍCÍMU NOSNÉMU STROPU A ZDE UTĚSNĚNO - VZDUCHOVÁ NEPRŮZVUČNOST Rw = 40 dB, NELZE KOTVIT DO STÁVAJÍCÍ PODLAHY - NUTNÉ LEPENÍ K PODKLADU - LEPENÍ NUTNO ZKOORDINOVAT S VÝROBCEM SDK PŘÍČKY	m2	1,98900	1 354,00	2 693,11
8	342263310R00	3,315*0,6 Úprava sádrokartonové příčky pro osazení výlevky	kus	1,98900	223,00	446,00
9	342091014R00	Příplatek za otvor v SDK příčce 2x CVV, 2x opl.	kus	2,00000	2 625,00	13 125,00
10	342091014R00	Zřízení otvoru do 4 m2, OK 2x CWV, 2x opláštění, <7>	kus	1,00000	2 625,00	2 625,00
11	3471113.R	Sendvičová-zvukovo izolační fólie, Neprůzvučnost: 27dB, včetně montáže a nalepení	m2	1,59000	635,00	1 009,65

STÁVAJÍCÍ PLECHOVÁ PŘÍČKA ZVUKOTĚSNĚ UTĚSNĚNA - MUSÍ BÝT ZACHOVÁNO OTEVÍRÁNÍ OKNA						
- NAPŘ. SENDVIČOVÁ ZVUKOVO – IZOLAČNÍ FÓLIE VYROBENÁ Z VYSOKO STLAČENÝCH POLYMERŮ, GARANTOVANÁ ZVUKOVÁ NEPRŮZVUČNOST: ?LW 27dB						
- PROVEDENO OD PODLAHY AŽ KE STÁVAJÍCÍMU MONOLITICKÉMU STROPU, LEPENO K PODKLADU POMOCÍ AKRYLOVÉHO ŽIVCOVÉHO LEPIDLA NA BÁZI VODNÍ DISPERZE SE SPECIÁLNÍMI PŘÍSLADAMI, KTERÉ SE POUŽÍVAJÍ NA RYCHLÉ LEPENÍ ZVUKOVO-IZOLAČNÍ FÓLIE. NÁSLEDNĚ ZAKLOPENO POMOCÍ SDK AKUSTICKÉ DESKY TL. 12,5 mm						
		2'2,65*0,3		1,59000		
12	342263420R00	Osazení revizních dvířek, do 0,50 m2	kus	1,00000	486,50	486,50
13	2834R	Dvířka revizní plná rozměr 250x2500 mm	kus	1,00000	685,00	685,00
14	34211.R	Nosná konstrukce CW, kotvení přičky, a zvukové izolace u stropu	m2	10,80100	350,00	3 780,35
		0,7*(7,2+4,88+3,35)		10,80100		
Díl:	4:	Vodorovně konstrukce				27 219,30
15	7675841.R00	Montáž podhledů kazetových, budou použity stávající kazety i nosný rošt	m2	9,93750	407,50	4 049,53
		0,6*0,6*86		34,56000		
		-7,35*3,35		-24,62250		
16	768-61.RU3	Podhled minerální, hladké kazety	m2	24,62250	941,00	23 169,77
		HLADKÉ KAZETY, SVĚTELNÁ ODRAZIVOST 83%, ZVUKOVÁ ABSORPCE 1,0, TL. 15 mm				
		7,35*3,35		24,62250		
Díl:	61:	Úpravy povrchů vnitřní				13 964,69
17	612421615R00	Omlítka vnitřní zdíva, MVC, hrubá zatřená, - oprava omítek po obkladu, 221a,b	m2	16,21800	222,50	3 608,51
		1,2*13,515		16,21800		
18	612421637R00	Omlítka vnitřní zdíva, MVC, štuková - oprava omítek po obkladu, 221a,b	m2	16,21800	410,00	6 649,38
19	612100010RA0	Hrubá výplň rýh ve stěnách	m2	1,00000	1 055,00	1 055,00
20	610991111R00	Zakrývání výplň otvorů	m2	60,00000	44,20	2 652,00
Díl:	63:	Podlahy a podlahové konstrukce				340,50
21	631312621R00	Mazanina betonová tl. 5 - 8 cm C 20/25, dobetonávky podlahy po bourání	m3	0,10000	3 405,00	340,50
Díl:	64:	Výplně otvorů				8 605,00
22	642941211RT4	Pouzdro pro posuvné dveře jednostranné, do SDK, jednostranné pouzdro 900/1970 mm	kus	1,00000	8 670,00	8 670,00
23	642941210R00	Osazení pouzdra pro posuv. dveře jednostr., do SDK	kus	1,00000	935,00	935,00
Díl:	94:	Lešení a stavební vytahy				6 844,45
24	941955002R00	Lešení lehké pomocné, výška podlahy do 1,2 m	m2	63,70000	103,50	6 592,95

25	998009101R00	17,1+25,8+20,8 Přesun hmot lešení samostatně budovaného	t	63,70000 0,10000	2 515,00	251,50
Díl	95	Dokončovací kce na pozemí stav				3 791,76
26	952001110R00	Čištění mytím vnějších ploch oken a dveří	m2	80,00000	46,90	2 814,00
27	952002110R00	Čištění zametáním v místnostech a chodbách 17,1+25,8+20,8+15	m2	78,70000 78,70000	4,80	377,76
Díl	96	Bourání konstrukcí				10 856,34
28	962031133R00	Bourání příček cihelných tl. 15 cm, m.č.221b 2,37*1,59	m2	3,76830 3,76830	108,00	408,98
29	962031133R00	Bourání příček cihelných tl. 15 cm, revizní dvířka 0,6*0,6	m2	0,36000 0,36000	108,00	38,88
30	978500010RA0	Odsekání vnitřních obkladů, 221a,b 1,7*2,65*3	m2	13,51500 13,51500	177,00	2 392,16
31	978500010RA0	Odsekání vnitřních obkladů, zaslepení rozvodů ZTI 0,6*0,6	m2	0,36000 0,36000	177,00	63,72
32	781111111R00	Řezání obkladaček diamantovým kotoučem, na zděvu 3	m	3,00000 3,00000	93,60	280,80
33	963016113R00	Demontáž kazet z podhledu, nosná kce zůstane, kazety budou znovu použity 0,6*0,6*96	m2	34,56000	142,00	4 907,52
34	963.R	Demontáž svítidel, svítidla budou znovu použity	ks	3,00000	250,00	750,00
35	964.R	Demontáž anemostatu, anemostaty budou znovu použity	ks	4,00000	325,00	1 300,00
36	965.R	Demontáž EPS čidla, EPS čidlo bude znovu použito	ks	1,00000	235,00	235,00
37	965042221RT1	Bourání betonové podlahy ručně, <5> 0,3*0,3*0,1*4	m3	0,03600 0,03600	3 455,00	124,38
38	965042221RT1	Bourání betonové podlahy ručně, <6> 0,2*0,2*0,1*4	m3	0,01600 0,01600	3 455,00	55,28
39	965.R	Příplatek, bourání mazanin, v malé ploše 0,036+0,016	m3	0,05200 0,05200	5 800,00	301,60
Díl	97	Průjezd suti				18 113,60
40	979082111R00	Vnitrostaveništní doprava suti do 10 m	t	3,65000	290,00	1 058,50
41	979082121R00	Příplatek k vnitrost. dopravě suti za dalších 5 m	t	36,50000	32,30	1 178,95
42	979095312R00	Naložení a složení suti	t	3,65000	940,00	3 431,00
43	979081111R00	Odvoz suti a vybour. hmot na skládku do 1 km	t	3,65000	212,00	773,80
44	979081121R00	Příplatek k odvozu za každý další 1 km do 20 km 20*3,65	t	73,00000 73,00000	15,70	1 146,10
45	979990102R00	Poplatek za skládku suti	t	3,65000	1 235,00	4 507,75

46	970031060R00	Vrtání jádrové do zdiva cihelného do D 60 mm, pro technologický plyn 0,15*3*4	m	1,80000	1 882,00	3 387,60
47	970051025R00	Vrtání jádrové do ŽB d 25 mm 3*0,35	m	1,05000	1 838,00	1 929,90
48	974100020RA0	Vysekání ryh ve zdivu z cihel, 10 x 10 cm, ZTI, voda, kanalizace	m	5,00000	140,00	700,00
Díly	99	Stáveništní přesun hmot				1 220,40
49	998011002R00	Přesun hmot pro budovy zděné 0,37+1,29+2,25+0,26+0,15	t	4,32000	282,50	1 220,40
Díly	713	Izolace tepelné				9 079,52
50	831961112R00	Zvukotěsné utěsnění přiček u podlahy a u stropu, pěnový polyetylen tl. 5 mm	m	28,10000	229,00	6 434,90
51	713131130R00	Izolace zvuková vložení do konstrukce, přička u stropu 2*(7,35+3,35*2)	m2	10,80100	78,20	844,64
52	831508592R	Pás zvukové izolační tl.100mm 1,1*10,801	m2	11,88110	151,50	1 799,99
Díly	721	Vnitřní kanalizace				3 700,25
53	721100917R00	Osazení kroužku s přetěsněním zátky	kus	4,00000	67,20	268,80
54	72119.R00	Zaslepení kanalizačního potrubí	kus	4,00000	143,00	572,00
55	721171803R00	Demontáž potrubí z PVC do D 75 mm 4	m	4,00000	11,10	44,40
56	721176104R00	Potrubí HT přípojovací D 75 x 1,9 mm	m	2,50000	320,00	800,00
57	7211R	Napojení na stávající odpadní potrubí, výjez	soubor	2,00000	850,00	1 700,00
58	721194107R00	Vývedení odpadních výpustek D 75 x 1,9	kus	2,00000	97,20	194,40
59	721290111R00	Zkouška těsnosti kanalizace vodou	m	2,50000	22,70	56,75
60	998721101R00	Přesun hmot pro vnitřní kanalizaci, výšky do 6 m	t	0,10000	639,00	63,90
Díly	722	Vnitřní vodovod				9 280,29
61	722130801R00	Zazátkování vývodu	kus	8,00000	27,70	221,60
62	72219.R00	Zaslepení potrubí studené vody do DN 80	kus	4,00000	143,00	572,00
63	72219.R00	Zaslepení potrubí teplé vody do DN 80	kus	4,00000	143,00	572,00
64	733123911R00	Svařovaný spoj potrubí ocelového hladkého D 22 mm	kus	8,00000	115,00	920,00
65	722130801R00	Demontáž potrubí ocelových závitových DN 25 1,2*4*2	m	9,60000	61,90	594,24
66	722193.R	Napojení na stávající rozvod vody, teplá voda, studená voda	soubor	4,00000	825,00	3 300,00

67	722172311R00	Potrubí z PPR, studená, D 20x2,8 mm, včetně tvarovek	m	2,50000	301,00	752,50
68	722172331R00	Potrubí z PPR, teplá, D 20x3,4 mm, včetně tvarovek	m	2,50000	306,00	765,00
69	722182001RT1	Montáž izolačních skruží na potrubí přímě DN 25, samolepicí spoj, rychlouzávěr	m	5,00000	34,20	171,00
70	722182091R00	Příplatek za montáž izolačních tvarovek DN 25	kus	8,00000	48,30	386,40
71	722181244RT9	Izolace návleková tl. stěny 20 mm, vnitřní průměr 28 mm	m	2,50000	141,00	352,50
72	722181245RT9	Izolace návleková tl. stěny 25 mm, vnitřní průměr 28 mm	m	2,50000	158,50	398,25
73	722290234R00	Proplach a dezinfekce vodovod.potrubí	m	5,00000	30,10	150,50
74	722280106R00	Tlaková zkouška vodovodního potrubí	m	5,00000	13,80	68,00
75	998722101R00	Přesun hmot pro vnitřní vodovod, výšky do 6 m	t	0,10000	583,00	58,30
Díl:	723	Vnitřní plynovod:				7 702,80
76	723233.R00	Tlaková zátka	kus	6,00000	855,00	5 130,00
77	72319.R00	Zaslepení potrubí plynovodního do DN 80	kus	6,00000	143,00	858,00
78	733123913R00	Svařovaný spoj potrubí ocelového hladkého D 28 mm	kus	6,00000	146,00	876,00
79	723120805R00	Demontáž potrubí svařovaného závitového DN 25-50	m	7,20000	116,50	838,80
		1,2*6		7,20000		
Díl:	725	Zařizovací předměty:				7 631,50
80	725820802R00	Demontáž baterie stojánkové výlevkové	soubor	6,00000	79,40	478,40
81	725330840R00	Demontáž výlevky	soubor	6,00000	207,00	1 242,00
82	725991811R00	Demontáž konzol jednoduchých	kus	12,00000	30,00	360,00
83	725339101R00	Montáž výlevky laboratorní, do skřínky D07, D08	kus	2,00000	857,00	1 714,00
84	84271107R	Výlevka keramická 50x40x30 cm laboratorní	kus	2,00000	3 255,00	6 510,00
		VÝLEVKA: -PP DESKA S DŘEZEM 750 x 600 mm, TL. 40 mm, ZVÝŠENÁ HRANA PO OBVODĚ DESKY -DŘEZ: 500 x 400, HL. 300 mm -UMÍSTĚNÍ DŘEZU NA STŘED DESKY -ODKAPOVÁ PLOCHA: NE -MATERIÁL CHEMICKY ODOLNÝ, POLYPROPYLEN BÍLÝ BEZSPÁROVÉ, PŘEVEDENÍ				
85	725829301R00	Montáž baterie výlevkové, stojánkové	kus	2,00000	211,50	423,00
86	725823121RT2	Baterie výlevkové	kus	2,00000	3 420,00	6 840,00
		BATERIE: -SMĚŠOVACÍ BATERIE NA TEPLOU A STUDENOU VODU S VYSOKÝM RAMENEM (MIN. 260 MM OD HRANY DŘEZU) -PÁKOVÁ -STOJÁNKOVÁ				

		-MATERIÁL NEREZ				
87	998725101R00	Přesun hmot pro zařizovací předměty, výšky do 6 m	t	0,10000	661,00	66,10
		Konstrukce truhlářské				98 164,65
88	766668112R00	Montáž dveří posuvných, osazení závěsu, 1kf., D01	kus	1,00000	1 166,00	1 166,00
89	6118182.R	Dveře vnitřní hladké prosklené 1kf. 90x197, akustický útlum 40dB -POSUVNÉ DVEŘE DO POUZDRA -HRUBÝ STAVEBNÍ OTVOR 1945 x 2060 mm -ČÁSTEČNĚ PROSKLENÉ -NA TL. ZDI 150 mm -BEZPEČNOSTNÍ SKLO -INDEX VZDUCHOVÉ NEPRŮZVUČNOSTI MIN. 40 dB -BEZ POŽADAVKU NA UZAMYKÁNÍ	kus	1,00000	4 290,00	4 290,00
90	766660034R	Montáž obložkové zárubně šířky 90 cm, pro posuvné dveře do pouzdra D01	kus	1,00000	2 165,00	2 165,00
91	6118150R	Zárubeň obložková š. 60cm/stě. 6-17cm dýha, posuvné dveře do pouzdra	kus	1,00000	3 430,00	3 430,00
92	76667002D02R	Okno vnitřní fix, dvojsko, 1250/1120 mm, dodávka + montáž, D02 -DŘEVĚNÉ AKUSTICKÉ OKNO -HRUBÝ STAVEBNÍ OTVOR 1250 x 1120 mm -PROSKLENÉ -FIXNÍ -POŽADAVEK NA VYSOKOU AKUSTICKOU ODOLNOST -INDEX VZDUCHOVÉ NEPRŮZVUČNOSTI MIN. 40 dB -PARAPET DTTO D06 - LAMINO TL. 32 mm + ABS HRANA BÍLÁ 32x2	kus	1,00000	9 710,00	9 710,00
93	76667002D03R	Okno vnitřní fix, dvojsko, 1250/1120 mm, dodávka + montáž, D03 -DŘEVĚNÉ AKUSTICKÉ OKNO -HRUBÝ STAVEBNÍ OTVOR 1250 x 1120 mm -PROSKLENÉ -FIXNÍ -POŽADAVEK NA VYSOKOU AKUSTICKOU ODOLNOST -INDEX VZDUCHOVÉ NEPRŮZVUČNOSTI MIN. 40 dB -PARAPET DTTO D06 - LAMINO TL. 32 mm + ABS HRANA BÍLÁ 32x2	kus	1,00000	9 710,00	9 710,00
94	76667002D04R	Okno vnitřní fix, dvojsko, otevíravé, 1250/1120 mm, dodávka + montáž, D04 -DŘEVĚNÉ AKUSTICKÉ OKNO -HRUBÝ STAVEBNÍ OTVOR 1250 x 1120 mm -PROSKLENÉ	kus	1,00000	11 340,00	11 340,00

95	76667002D05R	<p>-OTEVÍRAVÉ -POŽADAVEK NA VYSOKOU AKUSTICKOU ODOLNOST -INDEX VZDUCHOVÉ NEPRŮZVUČNOSTI MIN. 40 dB -PARAPET DTTO D06 - LAMINO TL. 32 mm + ABS HRANA BÍLÁ 32x2 Okno vnitřní fix, dvojsko, 1250/1120 mm, dodávka + montáž, D05 -DŘEVĚNÉ AKUSTICKÉ OKNO -HRUBÝ STAVEBNÍ OTVOR 1250 x 1120 mm -PROSKLENÉ -FIXNÍ -POŽADAVEK NA VYSOKOU AKUSTICKOU ODOLNOST -INDEX VZDUCHOVÉ NEPRŮZVUČNOSTI MIN. 40 dB -PARAPET DTTO D06 - LAMINO TL. 32 mm + ABS HRANA BÍLÁ 32x2</p>	kus	1,00000	9 710,00	9 710,00
96	76681.RA0	<p>Truhlářská předstěna, D06, 7045/925/100 mm TRUHLÁŘSKÁ PŘEDSTĚNA PRO ZATEMNĚNÍ STÁVAJÍCÍCH LUXFERŮ, TL. 100 mm - MOŽNOST VEDENÍ ELEKTROINSTALACÍ - PROVĚTRÁVÁNO, POVRCHOVÁ ÚPRAVA - BÍLÉ LAMINO, OMYVATELNÉ, NENASÁKAVÉ -PARAPET TL. 32 mm + ABS HRANA HLADKÁ BÍLÁ 32x2 -STĚNA TL. 18 mm, BÍLÁ HLADKÁ -VĚTRACÍ MŘÍŽKA 8 x 475x80 mm - BÍLÁ</p>	kus	1,00000	18 500,00	18 500,00
97	76682.RA0	<p>Skříňka pod výlevku, D07, 500/700/900 mm SKŘÍŇKA: -BARVA BÍLÁ -DVÍŘKA 1X LEVÉ, OTEVÍRAVÉ KE STĚNĚ -VÝŠKA SKŘÍŇKY 900 mm -ROZMĚR SKŘÍŇKY 500x700 mm</p>	kus	1,00000	11 250,00	11 250,00
98	76682.RA0	<p>MATERIÁL BÍLÉ LAMINO TL. 18 mm + ABS HRANA 18x1, HORNÍ DESKA TL. 32 mm + ABS HRANA 32x2, NENASÁKAVÉ, OMYVATELNÉ, -MADLO ZADLABANÉ, BROUŠENÁ NEREZ Skříňka pod výlevku, D08, 860x700x900 mm SKŘÍŇKA: -BARVA BÍLÁ -DVÍŘKA 1X LEVÉ, OTEVÍRAVÉ KE STĚNĚ -VÝŠKA SKŘÍŇKY 900 mm -ROZMĚR SKŘÍŇKY 660x700 mm</p>	kus	1,00000	12 350,00	12 350,00
99	766.R	<p>Demontáž laboratorních a psacích stolů, šířky 600 mm, m.č.221b</p>	m	20,00000	150,00	3 000,00

100	766.R	Demontáž laboratorních a psacích stólů, šířky 600 mm, m.č.221a	m	7,90000	150,00	1 185,00
101	998766101R00	Přesun hmot pro truhlářské konstr.	t	0,45000	819,00	368,55
Díl: 767		Konstrukce zámečnické				369,60
102	767996801R00	Demontáž atypických ocelových, roviní dvířka	kg	8,00000	46,20	369,60
Díl: 776		Podlahy povlakové				116 796,82
103	776511820RT3	Odstranění PVC lepených s, podložkou, dielektrické čtverce	m2	48,20000	99,20	4 781,44
104	776511820RT3	Odstranění PVC lepených s, podložkou, dielektrické čtverce, m.č. 221a	m2	1,44000	99,20	142,85
		4*0,6*0,6		1,44000		
105	632473104R00	Potěr samonivelační ručně do tl. 4 mm	m2	48,50000	327,50	15 883,75
		48,5		48,50000		
106	632473104R00	Potěr samonivelační ručně do tl. 4 mm, vyspravení povrchu pobourání, m.č. 221a	m2	1,44000	327,50	471,60
		4*0,6*0,6		1,44000		
107	632441491R00	Broušení anhydritových potěrů - odstranění šlomu	m2	48,50000	40,50	1 964,25
108	632441491R00	Broušení anhydritových potěrů - odstranění šlomu, m.č. 221a	m2	1,44000	40,50	58,32
109	776101121R00	Provedení penetrace podkladu, 221b, 221c	m2	46,80000	21,20	987,92
		26,8+20,8		46,80000		
110	776101121R00	Provedení penetrace podkladu, 221a	m2	1,44000	21,20	30,53
		4*0,6*0,6		1,44000		
111	776572100R00	Lepení povlakových podlah dielektrických	m2	46,60000	165,00	7 689,00
112	776572100R00	Lepení povlakových podlah dielektrických, m.č. 221a	m2	1,44000	165,00	237,60
		4*0,6*0,6		1,44000		
113	27250997.AR	Povlak. podlaha dielektrická 50 kV tl.2mm, antistatické PVC čtverce	m2	48,93000	1 335,00	65 321,55
		1,05*46,6		48,93000		
114	27250997.AR	Povlak. podlaha dielektrická 50 kV tl.2mm, antistatické PVC čtverce, m.č. 221a	m2	1,51200	1 335,00	2 018,52
		4*0,6*0,6*1,05		1,51200		
115	22-0033.R	Sít' mřížová Cu, uzemnění, podklad pod dielektrickou podlahu	m2	46,60000	185,00	8 621,00
116	22-0033.R	Sít' mřížová Cu, uzemnění, podklad pod dielektrickou podlahu, m.č. 221a	m2	1,44000	185,00	266,40
		4*0,6*0,6		1,44000		
117	776421100RU1	Lepení podlahových soklíků z PVC a vinyliu, včetně dodávky soklíků PVC	m	48,50000	165,00	8 002,50
		1,6+2,6+11,2+13,7		29,30000		
		19,2		19,20000		

118	998776101R00	Přesun hmot pro podlahy povlakové, výšky do 6 m	t	0,67000	477,00	319,59
Díl	781	Obklady keramické				157 177,07
119	781101210R00	Penetrace podkladu pod obklady 1,8*2,02+2,4*2,02	m2	8,48400	46,70	396,20
120	781415011R00	Montáž obkladů stěn do tmela, včetně lišt	m2	8,48400	836,00	7 092,62
121	597813	Obkládačka 200/200mm, dle výběru investora 1,05*8,484	m2	8,90820	348,00	3 082,24
122	781419706R00	Příplatek za spárovací vodotěsnou hmotu - plošně	m2	8,48400	32,80	278,28
123	781419700R00	Příplatek za diagonální kladení	m2	8,48400	100,00	848,40
124	711212002R00	Hydroizolační povlak - nátěr nebo stěrka	m2	8,48400	462,50	3 923,85
125	9987761101R00	Přesun hmot pro obklady keramické	t	0,16900	565,00	95,49
Díl	783	Nátěry				48 177,00
126	783851225RT1	Nátěr epoxidový betonových podlah, m.č.106 1,5*0,1*0,55*2 1,5*0,1*2,35*2 1,5*0,55*2,35	m2	2,80875 0,16500 0,70500 1,93875	171,50	481,70
Díl	784	Malby				14 833,55
127	784191101R00	Penetrace podkladu univerzální 1x-stěny, 221a, 221b, 221c 2,65*2*(3,45+4,88)-3,6*1,7 2,65*2*(9,85+4,88) 2,65*0,75*4-2,18*10,3 2,65*2*(7,05+3,17)-1,8*2,02-2,4*2,02	m2	147,27600 38,02900 78,06900 -14,50400 45,68200	18,60	2 739,33
128	784195422R00	Malba tekutá, barva, 2 x-stěny, 221a, 221b, 221c	m2	147,27600	64,90	9 558,21
129	784402801R00	Odstanění malby oškrábáním	m2	80,00000	31,70	2 536,00
Díl	790	Vnitřní vybavení				1 250,00
130	722R2	Hasičský přístroj 21A, kotveno ke zdi	souber	1,00000	1 250,00	1 250,00
Díl	721	Elektromontáže				3 410,00
131	9631.R	Montáž svítidel stávejících	ks	3,00000	250,00	750,00
132	9841.R	Montáž anemostatů stávejících	ks	4,00000	325,00	1 300,00
133	9651.R	Montáž EPS čidla stávejícího	ks	1,00000	235,00	235,00
134	9651.R	Montáž a dodávka EPS čidla	ks	1,00000	1 125,00	1 125,00
Díl	VN	Vedlejší náklady				36 593,32
135	6	Provozní vlivy cca 0,9%	-	0,00900	423 730,00	3 813,57
136	7	Zařízení staveniště cca 2,5%	-	0,02500	423 730,00	10 593,25
137	11	Rekonstrukce, nepředvídané výdaje 5,0%	-	0,05000	423 730,00	21 186,50

Výpis materiálu

D.1.4.1.02

Ákco : SZPI laboratoř 221- KAPALINOVÝ CHROMATOGRAF HPLC/MS

Technika prostředí stavieb

ČÁST:

D.1.4.1 Vytápění

Podrobnost výpisu materiálu odpovídá zpracovanému stupni PD

Zpracovatel nabídky musí výpis doplnit o montážní a související

podklady tak, aby bylo dle plánů funkční v daném rozsahu.

Pokud je v popisu uveden konkrétní výrobce nebo přímo typ výrobku,

pak je uveden jako reprezentant kvality, technické úrovně, funkčnosti,

případně dostupnosti. Je tedy možno nabízet jiný výrobek, jiného výrobce,

překazujícího stejné nebo vyšší úrovně uvedených parametrů.

Pro nasazení zakázky je nutno poskytnout výrobovou dokumentaci!

Po výběrovém řízení musí být řešitel projektantem odsouhlaseno a v dodavatelské dokumentaci zohledněno specifika vybraných zařízení.

ROZPOČTOVÉ NÁKLADY		Vedlejší rozpočtové náklady	
Rozpočtové náklady II. a III. hlavy		Zřízení výrobní podmínky	1950,00
Z	Dodávka celkem	Oborová přírůbka	650,00
Z	Montáž celkem	Přísun stavebních kapacit	3250,00
R	HSV celkem	Mimoslovenská doprava	3900,00
N	PSV celkem	Zřízení staveniště	1650,00
ZRN celkem	38693,49	Průvoz investora	1300,00
HZS	14040,00	Kompletní činnost (IČD)	3900,00
RN II.a III.hlavy		Ostatní VRN	1950,00
ZRN+VRN+HZS (bez DPH)	71893,49	VRN celkem	16850,00
REKAPITULACE			
	Demontáže		2878,78
	Strojovny		3418,03
	Rozvod potrubí		11338,01
	Armatury		4446,56
	Otopná tělesa		12685,05
	Náklady		851,50
	Izolace lepené		3376,65
	CELKEM		38693,49
	HZS		14040,00

poř.číslo	SKP	CPV	položka URS				Poznámka:	Vzorový výřezek
0001								
0002	45.33.11			D E M O N T Á Ž E				
0003				bezpečné odstavení stávajícího napojení tláse				
0004				(provádění nutno dohodnout s provozovatelem zdroje a je možno pouze krátkodobě omezit vytápění objektu – bezpečnostní opatření popsána v Technické zprávě II)				
0005				demonáž sestává z následujících základních komponent (popis ve VD)				
0006				demonáž za ztlumených podmínek (interiéru, průběhu/celí provoz) - při pracích musí být omezen hluk a prašnost				
0007	45331100-7		73420-0821	bezpečné odstávka armatur na 4 tiskových RG	kus	8	116,22	828,76 4 přívody na R+S
0008	45331100-7		73549-4011	vypuklé soustavy (související částí objektu)	m2 vpl	82	28,21	1749,02
0009								
0010	45.33.11			S T R O J O V N Y				
0011	45331220-4		73510-1010	NAPUSTENÍ VODY DO SOUSTAVY	m2 ot.pl.	77	16,77	1291,29 ekvivalentní plocha
0012				výroba a montáž orientálních šiftek				
0013	45351000-2			výroba orientálních šiftek	kus	10	104,00	1040,00
0014	45331220-4		73219-0100	MTZ ORIENTAČNÍCH ŠIFTKU	soubar	10	91,78	917,80
0015			99873-2201	Přísun hmot pro strojovny, výšky do 8 m	%	1,52	70,20	100,70
0016			99873-2293	Příplatek zvětš. přísun, strojovny do 500 m	%	0,93	66,82	82,24
0017								
0018	45.33.12			P O T R U B Í				
0019				STANDARDNÍ POTRUBÍ				
0020				montáže za ztlumených podmínek (provoz, průchody přes podběhy)				
0021				Potrubi z trubek ocelových závitových v kolelních a strojovných				
0022	44163121-4		73311-1213	POTRUBÍ OCELZAV BEZESVE NTLAK DN15	m	17	503,10	8652,70
0023				Tlakové zkoušky potrubí				
0024	45331100-7		73319-0225	TLAK ZKOUSKA POTRUBÍ OCELOVE všech dimenzí	m	17	28,73	488,41
0025				Doplňky k potrubním rozvodům				
0026				úložní potrubí do odporových závitů s izolací vlnitými matkami – rozložte uložení dn VD				
0027	44212314-3			ROH19/15-28	kusů	11	158,00	1718,00
0028			99873-3203	Přísun hmot pro potrubí, výšky do 24 m	%	3,67	108,99	392,65
0029			99873-3283	Příplatek zvětš. přísun, potrubí do 500 m	%	1,41	133,61	188,25
0030								
0031	45.33.12			A R M A T U R Y				
0032	45331100-7		73420-9117	MTZ ARMATURA ZAVITVY G 1/2"	kus	8	225,55	1353,30
0033	42131000-6		73421-1119	ventily odvzdušňovací závitové automatické G3/8	kus	2	273,00	546,00 a bezpeč. uzávěrem
0034	42131000-6		73422-1538	ventily termost. rohové a integrovaným regulátorem tlak.dř. 0,05bar 80h DN15	kus	1	1051,00	1051,00
0035	42131000-6		73428-1412	šroubení regulační rohové DN15 kve=1,31	kus	1	365,30	365,30
0036	42131000-6		73428-1123	KOHOUT PLNICI VYPOUS CSN137001 G1/2	kus	2	182,50	325,00
0037			99873-4202	Přísun hmot pro armatury, výšky do 12 m	%	0,28	650,00	182,00
0038			99873-4293	Příplatek zvětš. přísun, armatury do 500 m	%	0,58	41,31	23,98
0039								
0040	45.33.11			735 - O T O P N Á T Ě L E S A				
0041				DOT - dosková otopná tělesa v provedení Klasik v Lzeosného systému OT				
0042	44821110-3		73515-1091	OT provedení 33 výška=900mm délka=400mm	ks	1	8118,50	8118,50
0043				otopná tělesa budou připojena dle Vyhl. 193/2007Sb.				
0044	44821110-3		73500-0911	výregulování ventilů a termost.ovičnickým	ks	1	80,21	80,21
0045	45000000-7			stavební výpomoc (zpravení)	HZS	8,6	455,00	3897,50
0046			99873-5202	Přísun hmot pro tělesa, výšky do 12m	%	2,39	148,83	353,84
0047			99873-5293	Příplatek zvětš. přísun, tělesa do 500 m	%	1,2	135,75	182,60
0048								
0049				800-783 N Ā T Ě R Y				
0050				Nátěhy kov.potrubi a armatur				
0051	45442000-7			základní	bm	17	19,50	331,50
0052	45442000-7			koncový nátěr 2x s 1x omalováním na viditelné části přípojky	bm	8	65,00	520,00
0053								
0054				I Z O L A C E T E P E L N Ě				
0055				Výpis materiálů pro tepelnou izolaci vč.přídržky na izolaci ohybů a odnímatelné přizotokování armatur				

0056		kaštrované vláknité izolace					
0057	45.32.11	do DN25 tl.iz.25mm- do optimizačního výpočtu a určení	bm	10	144,30	1443,00	
0058	45321000-3	montáž izolací	HZS	4	455,00	1820,00	
0059	45320000-6	Přesun hmoti pro izolace tepelné, výšky do 24 m	%	3,07	20,89	70,67	
0060		Případek zvětš. přesun, izolace tepelné do 100 m	%	0,85	42,22	35,89	
0061							
0062							
0063	45.32.11	981 - Hodinové zúčtovací sazby					
0064	50721000-5	funkční zkouška odpovídající rozsahu dle ČSN 060310 – zkušební	HZS	24	585,00	14040,00	
0065							



Paroc HVAC Alu Cool T

Rozpočet

Název stavby : „OSS SZPI – kapalinový chromatograf HPLC/MS, Květná 15, Brno“

Místo stavby : SZPI, Květná 15, Brno

Investor : Státní zemědělská a potravinářská inspekce, Květná 15, 603 00 Brno

Profese : D.1.4.2 Měření a regulace, silnoproudé instalace, osvětlení, UPS

p.č.	Položka	Typ	Popis	m.j.	Počet	Jedn. cena	Dodávka Celkem	Montáž cena/jedn.	Mont. /celkem
1		Rozvaděč RH							
2			Úprava a doplnění jističů do stávajícího rozvaděče RH	ks	1	2 882,00	2 882,00	364,00	364,00
3			Zapojení split jednotky pro místnost 106a	ks	1	0,00	0,00	364,00	364,00
4		Dodávka zařízení							
5		UPS 15kVA	Výkon: 15kVA / 13,5kW; vstup/výstup: 3f/3f; 400V; 50Hz; Jmenovitý proud UPS: 22 A; doporučené jištění přívodu k UPS: 40A ch. C; Akumulátory na 30 minut provozu, 440 x 850 x 1320 mm, komunikační Ethernet karta	ks	1	158 840,00	158 840,00	0,00	0,00
6			Doprava a instalace	ks	1	0,00	0,00	14 105,00	14 105,00
7									
8		UPS 10kVA	Instalace a zapojení stávající UPS 10 kVA pro generátor	ks	1	0,00	0,00	7 150,00	7 150,00
9									
10		Větrání m.č. 221c							
11	Yk1		Klapkový pohon, 230 V, 2-bod., 2 Nm, HF	ks	2	4 612,00	9 224,00	325,00	650,00
12									
13			Doplňit regulátor pro integrace KNX do rozvaděče ve strojovně chlazení						
14	DDC1		Systémový regulátor pro integrace,BACNet/LON	ks	1	50 361,00	50 361,00	364,00	364,00
15									
16	B1-KNX B2-KNX		Prostorový KNX senzor teploty, display s tlačítky, tlačítka s LED	ks	2	5 112,00	10 224,00	234,00	468,00
17			Vstupní jednotka pro scény, 32 bit pulsní čítač, 8 vstupů pro bezpotenciálové kontakty	ks	1	8 814,00	8 814,00	364,00	364,00
18									

24.08.2018

p.č.	Položka	Typ	Popis	m.j.	Počet	Jedn. cena	Dodávka Celkem	Montáž cena/jedn.	Mont. /celkem
19			Provedení oznámení o zahájení montáže dle vyhlášky č. 73/2010 Sb. a žádosti o vydání odborného a závazného stanoviska dle vyhlášky č. 73/2010 Sb, vč.souvisejících nákladů TIČR	ks	1	0,00	0,00	10 000,00	10 000,00
20									
21		ROZVADĚČ IRMS2	Stávající rozvaděč	ks	1	30 546,00	30 546,00	9 550,00	9 550,00
22			úprava stávajících jističů						
23			přepěťová ochrana typ 3 + dálková signalizace						
24			nové jističe s proudovými chrániči						
25			svorka řadová na DIN lištu						
26			atest rozvaděče						
27									
28		Rozvodnice IRMS221b		ks	1	34 452,00	34 452,00	9 850,00	9 850,00
29			oceloplechový, krytí IP44/20, zámek dveří, kapsa na dokumentaci, osvětlení rozvaděče (šxvxh) 400x500x210						
30			přepěťová ochrana typ 3 + dálková signalizace						
31			servisní zásuvka 230V AC/10A						
32			průchodky, drobný instalační materiál						
33			montáž rozvaděče						
34			jističe s proudovými chrániči						
35			pojistkový odpojovač (230V, 24V)						
36			trubičkové pojistky(230V,24V)						
37			svorka řadová na DIN lištu						
38			atest rozvaděče						
39									
40			demontáž osvětlení a zásuvek v místnostech 221b, 221c	h	40	0,00	0,00	286,00	11 440,00
41			opětovná instalace stávajícího osvětlení a zásuvek v místnostech 221b, 221c	h	32	0,00	0,00	325,00	10 400,00
42			Montáž a úprava stávajících kabelů v m. 221a, 221b, 221c	h	52	0,00	0,00	325,00	16 900,00
43			Zapojení split jednotky pro místnost 221c	ks	1	0,00	0,00	455,00	455,00
44			Spínač domovní TANGO S 3559-A07345 + rámeček	ks	6	176,00	1 056,00	63,00	378,00

p.č.	Položka	Typ	Popis	m.j.	Počet	Jedn. cena	Dodávka Celkem	Montáž cena/jedn.	Mont. /celkem
45			Zásuvka kompletní dvojnásobná, s ochranou před přepětím (Swing®), jasně bílá, Sw	kus	8	775,40	6 203,20	122,00	976,00
46			Zásuvka kompletní dvojnásobná, s natočenou dutinou (Swing®L), jasně bílá, Swing	kus	54	139,30	7 522,20	109,00	5 886,00
47									
48			Nosný materiál						
49			žlabu + víko 65/50 + příslušenství	m	50	302,30	15 115,00	164,00	8 200,00
50			žlabu + víko 40/20 + příslušenství	m	20	282,50	5 650,00	146,00	2 920,00
51			plastová lišta 40x40x2000 + příslušenství	kus	2	40,00	80,00	41,00	82,00
52			Trubka D16 + příslušenství	m	20	6,30	126,00	46,00	920,00
53			Trubka ohebná	m	50	3,10	155,00	31,00	1 550,00
54			CYKY-J 3x2,5	m	271	17,80	4 823,80	18,00	4 878,00
55			CGSG-J 3x16	m	15	212,60	3 189,00	27,00	405,00
56			CGSG-J 5x10	m	30	185,60	5 568,00	27,00	810,00
57			CYKY-J 5x10	m	45	111,70	5 026,50	27,00	1 215,00
58			CYKY-J 5x1,5	m	50	17,90	895,00	18,00	900,00
59			JYTY-O 4x1	m	75	13,30	997,50	18,00	1 350,00
60			H07V - K16	m	110	38,40	4 224,00	16,00	1 760,00
61			J-Y(S)Y 2x2x0.8	m	70	7,50	525,00	10,00	700,00
62			Svorky na připojení potrubí (PE)	ks	20	12,00	240,00	70,00	1 400,00
63			Zemní měděný pásek do podlahy, svítek 50 m	ks	2	1 090,00	2 180,00	67,00	134,00
64			Stavební opravy	ks	1	5 000,00	5 000,00	5 000,00	5 000,00
65			Montáž a zapojení periférií - ventilátor odvodu	ks	1	0,00	0,00	455,00	455,00
66			Protipožární ucpávky :	m ²	0,3	540,00	135,00	325,00	81,25
67			Drobný instalační materiál	ks	1	2 935,00	2 935,00	0,00	0,00
68		Další služby							
69			Zpracování PD, svorková schémata rozvaděčů	ks	1	0,00	0,00	3 250,00	3 250,00
70			Zpracování aplikačního software pro FC a Split jednotek	bodů	15	0,00	0,00	455,00	6 825,00
71			Uvedení do provozu včetně zaregulování FC a Split jednotek	bodů	15	0,00	0,00	195,00	2 925,00
72			Grafická vizualizace FC + UPS + KNX + split jednotek	bodů	30	0,00	0,00	403,00	12 090,00
73			Zkouška systému MaR vč. související částí elektro	h	8	0,00	0,00	364,00	2 912,00

24.08.2018

p.č.	Položka	Typ	Popis	m.j.	Počet	Jedn. cena	Dodávka Celkem	Montáž cena/jedn.	Mont. /celkem
74			Výchozí revize elektro rozvaděče 1RMS2 a 1RMS221b	ks	2	0,00	0,00	6 500,00	13 000,00
							376 989,20		173 426,25
							Celkem bez DPH		550 415,45

OSS SZPI – KAPALINOVÝ CHROMATOGRAF HPLC/MS

Popis	MJ	Počet MJ	Jednotková cena MAT	Cena celkem MAT	Jednotková cena MONT	Cena celkem MONT
D.1.4.3 Slaboproudá elektrotechnika - Strukturovaná kabeláž						
Kabeláž U/UTP kategorie 6						
trubka ohebná d=25mm	m	20	6,71	134,20	28,86	577,20
Sběrný držák kabelů velký	ks	15	13,84	207,60	20,72	310,80
Ukončení kabelu U/UTP v zásuvce	ks	8	0,00	0,00	195,00	1 560,00
Ukončení kabelu U/UTP v panelu	ks	8	0,00	0,00	195,00	1 560,00
Osazení zásuvky 2xRJ45 bez zapojení kabelů	ks	4	273,94	1 095,76	195,00	780,00
Instalační krabice do SDK KI 68 L/1	ks	4	87,49	349,96	76,70	306,80
Demontáž stávající kabeláže v m.č.221	kpl	1	0,00	0,00	1 040,00	1 040,00
Podružný instalační materiál	kpl	1	540,00	540,00		0,00
Nespecifikované práce	kpl	1	0,00	0,00	10 000,00	10 000,00
Doprava	kpl	1	0,00	0,00	6 500,00	6 500,00
Měření						
Měření metalické kabeláže včetně měřicího protokolu	ks	8	0,00	0,00	52,00	416,00
Ostatní						
Projektová dokumentace skutečného provedení, 2 paré	kpl	1	0,00	0,00	650,00	650,00
Řízení a koordinace zakázky	kpl	1	0,00	0,00	1 625,00	1 625,00
				2 327,52		25 325,80
Celkem bez DPH						27 653,32 Kč
DPH 21%						5 807,20 Kč
Celkem včetně DPH						33 460,52 Kč

D.1.4.3

REKAPITULACE NÁKLADŮ - PROJEKT

	Dodávka	Montáž
z.č. 1 - Chlazení a vzduchotechnika m.č. 221b a 221c + chlazení m.č. 106a a přísávání vzduchu do m.č. 107		
Ostatní		
MEZISOUČET	311 961,00	146 711,00

Náklady na dopravu 5,00%

ZÁKLADNÍ ROZPOČTOVÉ NÁKLADY

Komplexní vyzkoušení	5 200,00
Zaregulování zařízení	21 440,00
Zaškolení obsluhy	5 430,00
Dokumentace skutečného provedení	10 500,00
	15 100,00

DOPLNKOVÉ ROZPOČTOVÉ NÁKLADY

57 670,00

MEZISOUČET

516 342,00

CELKEM (bez DPH)

516 342,00

D.1.4.4 VZDUCHOTECHNIKA, CHLAZENÍ

Polozka	Název	Měrná jednotka	Počet	Cena dodávky jednotkově	Cena montáže jednotkově	Cena dodávky celkem	Cena montáže celkem
z.č. 1 - Chlazení a vzduchotechnika m.č. 221b a 221c + chlazení m.č. 106a a přisávání vzduchu do m.č. 107							
1.01	Venkovní split jednotka Nominální tepelné výkony: Qchl=9,5 kW (EER 3,81 - SEER 6,11); Qt=10,8 kW - el.příkon: Pel=2,49 kW - rozvodné napětí: 400V/50Hz (samostatný, jištěný silový přívod) - doporučené jištění jističem s molar.charakteristikou, typ C: 20A - provozní rozsah chlazení ... -15 + 50°C - Cu-potrubi ... 9,52/15,9 mm - Provoz - celoroční chlazení - Akustický tlak (v 1m) ... 50 dBA - Max. délka potrubí (propojení venkovní a vnitřní jednotky) ... 75 m	ks	1	50 429,00	14 086,00	50 429,00	14 086,00
1.01a	Vnitřní nástěnná jednotka Qchl= 9,5 kW	ks	1	18 069,00	3 614,00	18 069,00	3 614,00
	Kabelový ovladač	ks	1	3 250,00	2 600,00	3 250,00	2 600,00
	Adaptér KNX	ks	1	17 836,00	14 269,00	17 836,00	14 269,00
	Cu-potrubi (9,52/15,9 mm) vč. chladiča a komunikačního kabelu	bm	15	607,00	406,00	7 605,00	6 090,00
	Čerpadlo kondenzátu	ks	1	1 924,00	1 539,00	1 924,00	1 539,00
	Konzoly pod venkovní split jednotku (pro z.č. 1.01)	kpl	1	1 950,00	1 560,00	1 950,00	1 560,00
	Evidenční kniha	ks	1	455,00		455,00	0,00
1.02	Venkovní split jednotka Nominální tepelné výkony: Qchl=5kW - el.příkon: Pel=1,5kW - rozvodné napětí: 230V/50Hz (samostatný, jištěný silový přívod) - doporučené jištění jističem s molar.charakteristikou, typ C/20A - adaptér KNX - celoroční chlazení	ks	1	28 367,00	6 473,00	28 367,00	6 473,00
1.02a	Vnitřní nástěnná jednotka Qchl= 5 kW / Qtop= 6 kW	ks	1	15 503,00	5 701,00	15 503,00	5 701,00
	Kabelový ovladač	ks	1	3 250,00	2 600,00	3 250,00	2 600,00
	Adaptér KNX	ks	1	25 836,00	18 269,00	25 836,00	18 269,00
	Cu-potrubi (6,35/12,7 mm) vč. chladiča a komunikačního kabelu	bm	25	507,00	406,00	12 675,00	10 150,00
	Čerpadlo kondenzátu	ks	1	1 924,00	1 539,00	1 924,00	1 539,00
	Evidenční kniha	ks	1	455,00		455,00	0,00
	Kontrola těsností	ks	2	845,00		1 690,00	0,00
	Rám pod venkovní split jednotku (pro z.č. 1.2)	ks	1	1 950,00	1 560,00	1 950,00	1 560,00
1.10	Protidešťová žaluzie pozink 450x150 mm, se síť protí hmyzu Pozn.: Před objednáním je nutné ověřit rozměr na stavbě - dle výšky stávající mřížky na fasádě.	ks	1	1 755,00	351,00	1 755,00	351,00
1.11	Protidešťová žaluzie pozink 200x200 mm	ks	1	1 622,00	324,00	1 622,00	324,00
1.20	Regulační klapka plastová s ručním ovládáním ø100 mm	ks	1	1 937,00	387,00	1 937,00	387,00
1.21	Regulační klapka plastová s ručním ovládáním ø200 mm	ks	1	3 315,00	663,00	3 315,00	663,00
1.22	Regulační klapka se servopohonem 400x160 mm (servopohon dodávka MaR)	ks	1	6 955,00	1 391,00	6 955,00	1 391,00
1.40	Přívodní vřívá vyústí s regulací - atyp připojení 2x DN 200 mm - do rástru 600x600 mm - 24 lamel	ks	1	2 891,00	578,00	2 891,00	578,00

D.1.4.4 VZDUCHOTECHNIKA, CHLAZENÍ

Polozka	Název	Měrná jednotka	Počet	Cena dodávky jednotkově	Cena montáže jednotkově	Cena dodávky celkem	Cena montáže celkem
1.41	Odsávací rameno laboratorní - DN 100 - materiál: trubky z eloxovaného hliníku s bílým elektroforeticky naneseným povlakem, klouby z vodivého PP Potrubní spojky z EPDM - tři nastavitelné kompozitní třecí spoje (první díl ramena - nápojný - krátký, nahoru) - profily vyrobené z eloxovaného hliníku s bílou elektroforetickou vrstvou -> rameno ideální pro odsávání výparů v agresivním prostředí, kde musí být zajištěna odolnost proti korozi - L = 1800 mm - dva vnější klouby ramena se mohou naklánět a otáčet o 360° - dýmnik univerzální, transparentní, PET-G plast, široký "zvoni" - montážní kit na stěnu + montážní spojky	kpl	1	25 088,00	9 721,00	25 088,00	9 721,00
1.50	Flexibilní tepelně izolovaná Al hadice Ø200 mm	bm	10	364,00	146,00	3 640,00	1 460,00
1.51	Flexibilní hlukově izolovaná Al hadice Ø160 mm	bm	2	1 095,00	438,00	2 190,00	876,00
1.60	Čtyřhranné potrubí pozink sk.l vč. 70% tvarovek	m ²	1	938,00	374,00	938,00	374,00
1.61	Čtyřhranné potrubí plast (chemicky odolné) vč. 40% tvarovek	m ²	3	3 055,00	1 222,00	9 165,00	3 666,00
1.70	Kruhové potrubí plastové (chemicky odolné) DN200, vč. 20% tvarovek	bm	4	1 937,00	775,00	7 748,00	3 100,00
1.71	Plastové potrubí - PP-RCT, vícevrstvé potrubí (S 3,2, PN 28) DN 25 (VD 3,5 mm) - cca 7 bm + 2x kulový kohout plastový DN25 + 2x koncový kus - redukce pro napojení přístrojů (dimenze nápojních bodů upřesnit při realizaci dle koordinace s investorem)	kpl	1	14 950,00	5 980,00	14 950,00	5 980,00
	Tepelná izolace (syntetický kaučuk, samolepicí pás, povrchová úprava stříbrná fólie) tl. 25 mm	m ²	3	897,00	359,00	2 691,00	1 077,00
	Revize stávajícího ventilátoru na střeše	kpl	1	1 950,00		1 950,00	0,00
	Kouřová zkouška (kontrola trasy stávajícího plastového potrubí nyní využitého pro odvod vzduchu z m.č. 221c)	hod	4	975,00		3 900,00	0,00
	Demontáž původních přívodních vřívých vyústí a jejich montáž v podhledu na nové pozici	kpl	2	3 250,00		6 500,00	0,00
	Demontáž původních odvodních čelních desek odvodních vřívých vyústí (není namontován distribuční box) a jejich montáž v podhledu na nové pozici	kpl	2	650,00		1 300,00	0,00
	Montážní a spojovací materiál	kpl	1	6 923,00	5 538,00	6 923,00	5 538,00
	Krycí lišta na plastové potrubí pro odsávání přístrojů plastová 100x40 mm, bílá	bm	7	455,00	91,00	3 185,00	637,00
	Odvod kondenzátu z vnitřních split jednotek - potrubí (cca 16 bm) včetně sifonů (2 ks)	kpl	1	3 172,00	2 538,00	3 172,00	2 538,00
	Úprava ovládání stávajících fan-coilů (rozdělení ovládání - 2 ks fan-coilů ve veštavku (m.č. 221c) a 1 ks fan-coilu v místnosti u vestavku (m.č. 221b))	kpl	1	2 000,00	13 000,00	2 000,00	13 000,00
	Stavební prostupy vč. zapravení: 2x Ø100 mm ve venkovní stěně 1x 450x200 mm ve venkovní stěně 1x 400x150 mm v přílze 2x Ø100 mm v přílze 1x demontáž 1 ks skleněné tvárnice v m.č. 107 (200x200 mm)	kpl	1	5 000,00	5 000,00	5 000,00	5 000,00
	Poznámka: - ovládání řeší profese MaR - silnoproudé napojení kondenzačních jednotek vč. jističů - dodávka profese SI - veškeré stavební práce, požární úcpávky, drážky a otvory a jejich zapravení, revizní otvory, podpůrné ocelové kce - dodávka stavby						
						311 961,00	146 711,00

Ostatní

Komplexní vyzkoušení (položka oceněna v Rekapitulaci)	kpl	1	5 200,00		5 200,00
Zaregulování zařízení (položka oceněna v Rekapitulaci)	kpl	1	21 440,00		21 440,00
Zaškolení obsluhy (položka oceněna v Rekapitulaci)	kpl	1	5 430,00		5 430,00
Dokumentace skutečného provedení (položka oceněna v Rekapitulaci)	kpl	1	10 500,00		10 500,00
Zařízení staveniště (položka oceněna v Rekapitulaci)	kpl	1	15 100,00		15 100,00

D.1.4.4 VZDUCHOTECHNIKA, CHLAZENÍ

Pozice	Název	Měrná Jednotka	Počet	Cena dodávky Jednotkově	Cena montáže Jednotkově	Cena dodávky celkem	Cena montáže celkem

CENOVÝ ODHAD

ROZPOČET

ROZVOD TECHNICKÝCH PLYNŮ

Pol.	Název položky	MJ	Množs.	Poznámka	Cena dodávky a montáže/jednotku Kč bez DPH	Cena dodávky a montáže Kč bez DPH
1	Tr tř.17 12x1 bežešvá přesná	m	21	Jakost dle AISI 304	1 683,00	35 343,00
2	Tr tř.17 8x1 bežešvá přesná	m	12		806,00	9 672,00
3	Tr tř.17 18x1 svařovaná	m	3	Na chráničky, jakost dle AISI 304	832,00	2 488,00
4	Odběrový panel Ar nástěnný, spodní přívod	ks	1	Vstup 40 barů, výstup 0-1,5 baru nastavený na 0,5 ± 0,1 barů na vstupu přechod na Tr 8x1	15 400,00	15 400,00
5	Odběrový panel He nástěnný, spodní přívod	ks	1	Vstup 40 barů, výstup 0-10 barů na vstupu přechod na Tr 8x1	15 400,00	15 400,00
6	Manometr 0-10 barů, průměr 63mm	ks	1	Boční vstup 3/8", včetně přechodu na Tr 12x1	2 015,00	2 015,00
7	Kulový kohout 3/8" nerezový	ks	1	Do potrubí Tr 12x1	5 564,00	5 564,00
8	Příslušenství nerezového potrubí			Dle technologického postupu montáže		
	T kusy 12/12/12	ks	2		1 326,00	2 652,00
	T kus 8/8/8	ks	1		1 118,00	1 118,00
	Redukce 12/8	ks	2		858,00	1 716,00
	Obložky, kolena, potrubní spojky, závitové přechody	sada	1		8 840,00	8 840,00
9	Kotvící a závěsový materiál pro potrubí	sada	1		15 050,00	15 050,00
10	Označení potrubí dle média a směru,	sada	1		1 950,00	1 950,00
11	Generátor dusíku včetně bezolejového kompresoru	ks	1	Množství dodávaného N ₂ 30L/min, výstupní tlak 7 barů, minimální čistota dusíku 99%	323 400,00	323 400,00
12	PTFE hadice DN 1/2" a jedním nerez opletem L 5m a 2x trubkový adaptér 12mm	ks	1	Včetně nerez přípojovacího šroubení A-lok 12mm x vnější 1/4"NPT a spojovacího šroubení nerez 12mm A-lok	10 760,00	10 760,00
13	PTFE hadice DN 1/2" L 2 m na kondenzát	ks	1	Včetně nerez přípojovacího šroubení A-lok 12mm x vnější 1/4"NPT	2 730,00	2 730,00
14	Plastová nádoba na kondenzát 5 l	ks	1		1 040,00	1 040,00
15	Tlakové zkoušky potrubí	sada	1		4 550,00	4 550,00
16	Autorský dozor a Výchozí revizní zpráva	sada	1		6 200,00	6 200,00
17	Předání díla	ks	1		4 000,00	4 000,00
18	Doprava, zařízení staveniště	sada	1		7 150,00	7 150,00
19	Spirála pro napojení tlakové láhve Héliá	ks	1	Materiál 1.4571	3 800,00	3 800,00

Celkem bez DPH

480 846,00

ROZPIS MATERIÁLU

Dodávky systému a zařízení					
Číslo položky	Popis položky	Počet	MJ	Jedn. cena	Celkem
	* EPS				
DP2061N	Optický hlásič řady 2000, ext.sign.	1	ks	1 897,60 Kč	1 897,60 Kč
DB2016	Montážní základna s izol. pro hlásiče řady 2000	1	ks	754,84 Kč	754,84 Kč
J-Y(ST)Y2x2x0.8	Kabel J-Y(ST)Y 2x2x0.8mm RUDÝ	30	m	17,89 Kč	536,70 Kč
19856	Ochranná hadice FX 20 šedá, PVC	30	m	44,90 Kč	1 347,00 Kč
82178	Přichytka pr.20 - klip, světle šedá	40	ks	21,26 Kč	850,40 Kč
JB720/WH	Plastová povrchová propojovací krabice 8 + 2 šroubovací	2	ks	119,38 Kč	238,76 Kč
	* PZTS				
AFW-0001	PREMIER360 DT malý duální stropní detektor s dosahem průměr	1	ks	1 808,92 Kč	1 808,92 Kč
SYKFY 3x2x0.5	Kabel SYKFY 3x2x0.5mm	30	m	16,32 Kč	489,60 Kč
EIP25020	Lišta 25x20mm, bílá	25	m	65,40 Kč	1 635,00 Kč
DIM	Drobný instalační materiál	1	kpl.	540,00 Kč	540,00 Kč
	Celkem				10 098,82 Kč

Práce					
Číslo položky	Popis položky	Počet	MJ	Jedn. cena	Celkem
	Servisní práce	1	kpl	455,00 Kč	455,00 Kč
	Projekční práce	1	kpl	845,00 Kč	845,00 Kč
	Celkem				1 300,00 Kč

Ostatní náklady					
Číslo položky	Popis položky	Počet	MJ	Jedn. cena	Celkem
	Náklady na dopravu a přepravu materiálu	1	kpl	4 800,00 Kč	4 800,00 Kč
	Náklady na přepravu a ubytování	1	kpl	6 500,00 Kč	6 500,00 Kč
	Ostatní režijní náklady	1	kpl	2 600,00 Kč	2 600,00 Kč
	Celkem				13 900,00 Kč

Cena					
	Haléřové vyrovnání	1	kpl		
	Celkem bez DPH				25 298,82 Kč
	Základní sazba DPH				5 312,75 Kč
	Celkem s DPH				30 611,57 Kč

Příloha č. 2 Harmonogram dodávek a prací

STAVEBNÍ PRÁCE	TÝDEN 1							TÝDEN 2							TÝDEN 3						
	po	ut	st	ct	pa	so	ne	po	ut	st	ct	pa	so	ne	po	ut	st	ct	pa	so	ne
Objednání a dodávka zařízení jednotlivých profesí	X	X	X	X	X	X	X	X	X	X	X	X	X	X	X	X	X	X	X	X	X
Zaslepení přípojek ZTI a demontáž nábytku	X	X	X	X	X																
Stavební práce (bourací práce 221a,b)								X	X	X	X	X									
Stavební práce (2.pp, 221a,b)															X	X	X	X	X		
Montáž VZT, UT, CHL, ZTI, rozvody plynů																					
Dodávka generatoru dusíku																					
Instalace MaR, SI, UPS, SLB, EPS																					

STAVEBNÍ PRÁCE	TÝDEN 4							TÝDEN 5							TÝDEN 6						
	po	ut	st	ct	pa	so	ne	po	ut	st	ct	pa	so	ne	po	ut	st	ct	pa	so	ne
Objednání a dodávka zařízení jednotlivých profesí	X	X	X	X	X			X	X	X	X	X			X	X	X	X	X		
Zaslepení přípojek ZTI a demontáž nábytku																					
Stavební práce (bourací práce 221a,b)																					
Stavební práce (2.pp, 221a,b)	X	X	X	X	X			X	X	X	X	X			X	X	X	X	X		
Montáž VZT, UT, CHL, ZTI, rozvody plynů								X	X	X	X	X			X	X	X	X	X		
Dodávka generatoru dusíku																					
Instalace MaR, SI, UPS, SLB, EPS								X	X	X	X	X			X	X	X	X	X		

Pracovní doba je do odvolání stanovena následovně: Pondělí až pátek, od 6:00 do 18:00.

Příloha č. 2 Harmonogram dodávek a prací

STAVEBNÍ PRÁCE	TÝDEN 7							TÝDEN 8							TÝDEN 9						
	po	ut	st	ct	pa	so	ne	po	ut	st	ct	pa	so	ne	po	ut	st	ct	pa	so	ne
Objednání a dodávka zařízení jednotlivých profesí	X	X	X	X	X			X	X	X	X	X			X	X	X	X	X		
Zaslepení přípojek ZTI a demontáž nábytku																					
Stavební práce (bourací práce 221a,b)																					
Stavební práce (2.pp, 221a,b)	X	X	X	X	X			X	X	X	X	X			X	X	X	X	X		
Montáž VZT, UT, CHL, ZTI, rozvody plynů	X	X	X	X	X			X	X	X	X	X			X	X	X	X	X		
Dodávka generatoru dusíku								X	X	X	X	X									
Instalace MaR, SI, UPS, SLB, EPS	X	X	X	X	X			X	X	X	X	X			X	X	X	X	X		

STAVEBNÍ PRÁCE	TÝDEN 10							TÝDEN 11							TÝDEN 12						
	po	ut	st	ct	st	ct	pa	po	ut	st	ct	st	ct	pa	po	ut	st	ct	pa	so	ne
Objednání a dodávka zařízení jednotlivých profesí																					
Zaslepení přípojek ZTI a demontáž nábytku																					
Stavební práce (bourací práce 221a,b)																					
Stavební práce (2.pp, 221a,b)	X	X	X	X	X																
Montáž VZT, UT, CHL, ZTI, rozvody plynů	X	X	X	X	X			X	X	X	X	X			X	X	X	X			
Dodávka generatoru dusíku																					
Instalace MaR, SI, UPS, SLB, EPS	X	X	X	X	X			X	X	X	X	X			X	X	X	X			

Pracovní doba je do odvolání stanovena následovně: Pondělí až pátek, od 6:00 do 18:00.

Příloha č. 3 ke Smlouvě o dílo - Seznam poddodavatelů

K nadlimitní veřejné zakázce na stavební práce č. VZ – 17/2018 s názvem:

Kapalinový chromatograf HPLC/MS - stavební práce



**STÁTNÍ ZEMĚDĚLSKÁ
A POTRAVINÁŘSKÁ INSPEKCE**

ÚSTŘEDNÍ INSPEKTORÁT

Květná 15, 603 00 Brno

tel.: [redacted] fax: [redacted]

Seznam poddodavatelů

K nadlimitní veřejné zakázce na stavební práce č. VZ – 17/2018 s názvem:

Kapalinový chromatograf HPLC/MS - stavební práce

Seznam poddodavatelů

1) název poddodavatele: **Messer Technogas s. r. o.**

adresa sídla: Zelený pruh 99, 140 02, Praha 4

zastoupený: [redacted] jednatel

IČ: 40764788

Druh a rozsah služeb, které bude poddodavatel poskytovat: dodávka generátoru dusíku, rozvody technického plynu

2) název poddodavatele: **AC EURO a.s.**

adresa sídla: Houbalova 4, 628 00 Brno

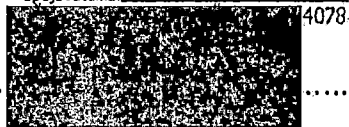
zastoupený: [redacted] předseda představenstva

IČ: 28264347

Druh a rozsah služeb, které bude poddodavatel poskytovat: dodávka a montáž vzduchotechniky

V Brně dne 31.1.2019

Uchytíl UCHYTIL s.r.o.
K terminálu 7
619 00 BRNO
spojovatelka: [redacted]



jednatel společnosti UCHYTIL s.r.o.

CERTIFIKÁT


pro společnost

UCHYTIL s.r.o.
K terminálu 50717
619 00 Brno - Horní Heršpice
IČ: 60734078
(Pojištěný);

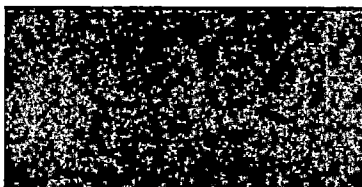
... který uzavřel pojištění s ČSOB Pojišťovnou, a.s., členem holdingu ČSOB,
Zelené předměstí, Masarykovo náměstí 1458, 530 02 Pardubice, Česká republika
(Pojistitel)

CERTIFIKÁT O POJIŠTĚNÍ

s následujícím rozsahem pojištění:

Pojistná smlouva:	
Doba trvání pojištění smlouvy:	od 24.5.2017 na dobu neurčitou
Územní rozsah:	Česká a Slovenská republika
Rozsah pojištění:	dle Všeobecných pojistných podmínek: – zvláštní část Pojištění odpovědnosti fyzických a právnických osob (VPP ODP 2014)
Limit pojištění plnění:	80.000.000,- Kč pro odpovědnost za újmu z činnosti a vztahu
Spoluúčast:	5.000,- Kč
Pojištěná rizika:	Pojištění odpovědnosti za újmu z činnosti a ze vztahu Pojištění odpovědnosti za újmu způsobenou vadou výrobku Pojištění odpovědnosti za újmu na věci v užívání a na věci převzaté, která je předmětem závazku pojištěného Pojištění odpovědnosti za následnou finanční újmu Pojištění odpovědnosti za regres zdravotní pojišťovny při poškození zdraví nebo života zaměstnance pojištěného Pojištění odpovědnosti za čistou finanční újmu Pojištění odpovědnosti za nemajetkovou újmu

V Brně dne 22.5.2017



ČSOB Pojišťovna
ČSOB Pojišťovna, a.s., člen holdingu ČSOB
pobočka BRNO

os.c.: 20825