

uzavřená na základě zákona č. 274/2001 Sb., o vodovodech a kanalizacích pro veřejnou potřebu a o změně některých zákonů, v platném znění a občanského zákoníku

## I. Smluvní strany

### Dodavatel:

**VODÁRENSKÁ AKCIOVÁ SPOLEČNOST, a.s.**  
 Soběšická 820/156, Lesná, 638 00 Brno  
 divize Žďár nad Sázavou, Studentská 1133, 591 21  
 Zastoupená ing. Karlem Fuchsem, ředitelem divize  
 Žďár nad Sázavou, na základě plné moci  
 Bankovní spojení: KB Žďár nad Sázavou

IC: 49455842 DIČ: CZ49455842

<http://www.vodarenska.cz>

Zapsána: B1181 Krajský soud v Brně

### Odběratel:

Česká republika - Hasičský záchranný sbor Kraje  
 Vysočina  
 Ke Skalce 4960/32  
 586 01 Jihlava 1

Zastoupení: plk. Mgr. Jiří Němec - ředitel HZS kraje  
 Vysočina

IC: 70885184 DIČ: CZ70885184

Vlastník vodovodu a kanalizace Svaz vodovodů a kanalizací Žďársko, Vodárenská 244/2, Žďár nad Sázavou 4, 591 01 Žďár nad Sázavou 1, IČ: 43383513 DIČ: CZ43383513 přenesl na dodavatele svou povinnost uzavřít tuto smlouvu. Dodavatel je provozovatelem vodovodu a kanalizace.

Vlastníkem přípojky a připojené stavby nebo pozemku je odběratel.

## II. Předmět smlouvy

**Předmětem smlouvy je:** - dodávka pitné vody z vodovodu pro veřejnou potřebu  
 - odvádění odpadních vod kanalizací pro veřejnou potřebu

## III. Odběrné místo

Služby uvedené v čl. II jsou uskutečňovány pro následující odběrné místo odběratele:

Číslo odběrného místa:	Evidenční číslo:	Popis objektu:	Počet trvale připojených osob:
Adresa odběrného místa: Žďár nad Sázavou 1, Jamská 2231/4, k. ú. Město Žďár č. parc. 5045			

## IV. Specifikace služeb

**- dodávka pitné vody z vodovodu pro veřejnou potřebu:**

Předmětem této služby je dodávka vody v kategorii: **Pitná voda**

Způsob měření spotřeby: vodoměr	Způsob stanovení spotřeby: odečet	Limit množství:	Kapacita vodoměru:
Tlakové poměry v místě přípojky:			

**- odvádění odpadních vod kanalizací pro veřejnou potřebu:**

Tato služba je specifikována v příloze č. 2 této smlouvy, která je její nedílnou součástí.

## V. Cenové, fakturační a platební podmínky

Cena za dodávku 1 m<sup>3</sup> pitné vody a cena za odvádění 1 m<sup>3</sup> odpadních vod se stanovuje na základě platných cenových předpisů písemnou dohodou mezi vlastníkem vodovodu a kanalizace a dodavatelem. Sazby vodného a stočného a jejich změny jsou k dispozici pro odběratele u městských a obecních úřadů nebo v sídle svazku obcí a též ve veřejně přístupném ceníku u dodavatele. Změny se oznamují způsobem v místě obvyklým. Dojde-li ke změně ceny a není k dispozici časový odečet spotřeby, provede se fakturace na základě průměrné denní spotřeby za předchozí odečtové období. Fakturace bude prováděna za spotřebu od data posledního odečtu, k datu změny ceny dle předchozí ceny a od data změny ceny, k novému odečtu v nové ceně.

### Specifikace sazeb za poskytované služby pro:

Kód sazby:	% sazby:	Roční paušál v sazbě (m <sup>3</sup> ):	Popis sazby:
220v	100	0	Vodné dle vodoměru
202s	100	0	Stočné dle vodoměru

Vyúčtování uvedených služeb dodavatel provede prostřednictvím faktury za odečtové období.

Způsob zasílání faktur: v písemné podobě (poštou)

Vypořádání přeplatků: **Převodním příkazem na**  **nedoplatků: Převodním příkazem z účtu** 

Každá faktura (daňový doklad) je splatná do 10 dnů ode dne jejího odeslání. V případě pochybností se má za to, že faktura byla doručena třetího dne po jejím odeslání.

Při pozdní úhradě peněžitého plnění má dodavatel nárok na úhradu úroku z prodlení dle občanského zákoníku.

Zasílací adresa odběratele (plátce) pro platební doklady:

Česká republika - Hasičský záchranný sbor Kraje Vysočina, Jamská 4, 591 01 Žďár nad Sázavou 1

## VI. Závěrečná ustanovení

Smlouva se uzavírá na dobu neurčitou. Smlouva nabývá platnosti dnem podpisu stranou, která ji podepisuje jako druhá v pořadí, a nabývá účinnosti dnem zveřejnění v Registru smluv dle zákona č. 340/2015 Sb. ve znění pozdějších předpisů.

Odběratel a dodavatel se zavazují, že jakékoliv skutečnosti, které budou mít vliv na změnu kterékoliv části této smlouvy, budou druhé smluvní straně oznámeny písemně do 30 dnů od této skutečnosti. Změna smlouvy je možná jen písemnou formou, s výjimkou následujících ustanovení: číslo OM, zasílací adresa, stanovení záloh, způsob vyúčtování, specifikace sazeb za poskytované služby.

Smluvní strany mohou uzavřenou smlouvu vypovědět, pokud se mezi sebou nedohodnou jinak. Výpovědní doba se sjednává v délce 1 měsíc, přičemž výpovědní doba začne plynout prvním dnem měsíce následujícího po doručení projevu vůle.

Nedílnou součástí smlouvy jsou přílohy:

Č. 1 - "Všeobecné podmínky dodávky pitné vody a odvádění odpadních vod"

Č. 2 - Kvalita vypouštěných odpadních vod.

S těmito přílohami se obě smluvní strany před podpisem smlouvy podrobně seznámily, s těmito souhlasí a tyto odběratel převzal při podpisu smlouvy.

Vztahy mezi dodavatelem a odběratelem, které nejsou výslovně upraveny touto smlouvou, se řídí "Všeobecnými podmínkami dodávky pitné vody a odvádění odpadních vod", příslušnými ustanoveními platných předpisů upravujících právní vztahy při dodávce pitné vody a odvádění odpadních vod a občanským zákoníkem.

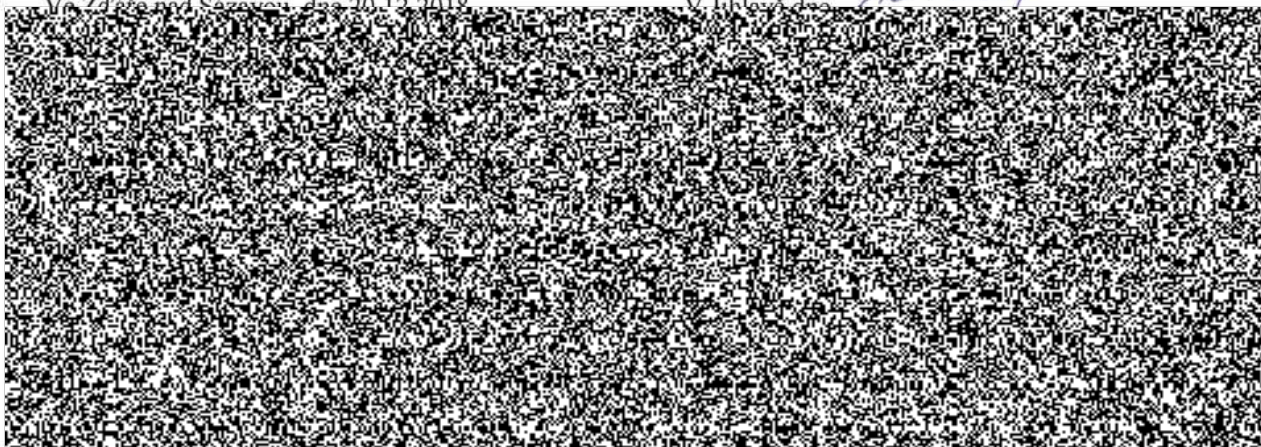
Smlouva se vypracovává ve dvou vyhotoveních, po jednom pro každou smluvní stranu.

Dnem nabytí účinnosti této smlouvy pozbývají účinnosti dřívější smluvní ujednání mezi stranami.

V Žďáru nad Sázavou, dne 20.12.2018

V Jihlavě, dne

16.1.2019



**Příloha č. 2 k Jednotné odběratelské smlouvě č. HSJI-73-2/E-2019**  
(technická část)

Odběrné místo: Hasičský záchranný sbor Kraje Vysočina  
Jamská 2231/4 591 01 Žďár nad Sázavou 1




Touto přílohou smlouvy se mění se bod IV. Specifikace smlouvy, smlouvy číslo 09/90503884, HSJI-43-14/E-2017, takto:

**A. Množství dodávané vody**

Poř. číslo	Odběrné místo		Množství dodané vody		Poznámka (např. profil, materiál přípojky)
	číslo	popis	m3/rok	max.m3/den	
1		Pitná voda, vodoměr			

**B. Množství odváděné odpadní vody**

*B.1. Přehled celkové produkce odpadních vod odběratelem*

Poř. číslo	Odběrní místo číslo	Zdroj (vodoměr, vlastní odběr, odečet)	Množství produkované odpadní vody	Poznámka (např. popis vlastního zdroje odběratele, stanovení odpočtu)
			m3/rok	
1		Vodoměr		
<b>CELKEM</b>				


V množství nejsou zahrnuty dešťové vody.  
Vodohospodářská aktivita: 365 dní

*B.2. Přehled kanalizačních přípojek*

Poř. číslo	Rozdělení celkov. množství OV (v %)	Popis kanalizační přípojky	Množství odváděné odpadní vody		Poznámka (druh odpad. vod, profil, materiál přípojky)
			m3/rok	max.m3/den	
1					

**C. Kvalita odváděné odpadní vody**

*C.1. Limitní hodnoty vybraných ukazatelů znečištění pro odběratele*

Poř. číslo	Kontrolní profil (popis)	Ukazatel znečištění	Limitní hodnoty				Popis předčištění (stručně)
			prům.mg/l	max. mg/l	kg/den	kg/rok	
1	Revizní šachta	CHSK <sub>Cr</sub>					Odlučovač ropných látek
2		NL					
3		C <sub>10</sub> – C <sub>40</sub>					
4		pH					

*C.2. Všeobecně platné limity ukazatelů znečištěných odpadních vod vypouštěných do kanalizace k veřejné potřebě dle kanalizačního řádu města Žďár nad Sázavou, schválené rozhodnutím Městského úřadu ve Žďáru nad Sázavou (kromě vybraných ukazatelů uvedených v bodě C. 1.)*

Ukazatel znečištění	Směsný vzorek	Prostý vzorek
BSK 5	400 mg/l	500 mg/l
Tuky a oleje (extrahované látky)	80 mg/l	90 mg/l
Tenzidy	7 mg/l	10 mg/l
Látky fenolického charakteru	10 mg/l	20 mg/l
RAS	2 000 mg/l	2 500 mg/l
N-NH <sub>4</sub> <sup>+</sup>	40 mg/l	50 mg/l
N celkový	55 mg/l	70 mg/l
P celkový	10 mg/l	13 mg/l
Měď	0,3 mg/l	0,5 mg/l
Zinek	2 mg/l	2 mg/l
Železo	6 mg/l	10 mg/l
pH	6,5 – 9,5	6,5 – 9,5
Teplota	40 °C	40 °C
Chlorované uhlovodíky	0,005 mg/l	0,005 mg/l
Arsen	0,01 mg/l	0,01 mg/l

Chrom celkový	0,25 mg/l	0,3 mg/l
Kadmium	0,0015 mg/l	0,0015 mg/l
Kobalt	0,05 mg/l	0,05 mg/l
Nikl	0,1 mg/l	0,15 mg/l
Olovo	0,1 mg/l	0,15 mg/l
Rtuť	0,0015 mg/l	0,0015 mg/l
Selen	0,05 mg/l	0,05 mg/l
Vanad	0,05 mg/l	0,05 mg/l
Stříbro	0,1 mg/l	0,1 mg/l
Molybden	0,03 mg/l	0,05 mg/l
Kyanidy celkové	0,2 mg/l	0,2 mg/l
Kyanidy toxické	0,1 mg/l	0,1 mg/l
AOX	0,2 mg/l	0,2 mg/l
PCB	0,001 mg/l	0,001 mg/l

### C.3. Způsob kontroly kvality odpadních vod

Odběratel je povinen předat před podpisem této smlouvy, jako součást této smlouvy, dodavateli schéma vnitřní kanalizace se zakreslením místa odběru vzorků pro odpadní vody z celého závodu, písemný seznam pracovníků pověřených k účasti na odběru vzorku, rozdělení odebíraných vod (technologická voda/gastronomie/splašková voda/technická voda tj. voda neodtékající do kanalizace) a režim vypouštěných odpadních vod.

Při provozu předčisticího zařízení může být kontrola kvality i množství upravovaných odpadních vod prováděna i na odtoku z tohoto zařízení, a to i v případě, že se nachází na vnitřní kanalizaci odběratele.

Typ kontrolního vzorku:

- v případě koncentrační hodnoty maximální (max. mg/l) se jedná o limit pro kontrolu vzorkem prostým (bodovým)
- v případě koncentrační hodnoty průměrné (prům.mg/l), resp. bilanční hodnoty (kg/den) se jedná o limity pro kontrolu vzorkem směsným, odebíraným po dobu 8 hod., v intervalech 60 min., nebo dle vnitřního programu automatického odběrného zařízení)

Odběr vzorků, jenž je směrodatný pro kontrolu dodržování podmínek smlouvy, provádí dodavatel. Tento je povinen oznámit odběr zástupci odběratele a v případě jeho zájmu zúčastnit se odběru, resp. získat část odebraného vzorku k paralelnímu rozboru, mu toto umožnit. Pokud se odběratel vzorku nezúčastní, je odběr provedený dodavatelem platný. Za rozhodující se považuje vždy výsledek rozboru vzorku odpadních vod provedený akreditovanou laboratorní dodavatele. O odběru vzorku sepíše dodavatel s odběratelem protokol.

Popis předávací šachty: [REDACTED]

Místo odběru vzorku: [REDACTED]

Souřadnice: [REDACTED]

Orientační četnost kontroly kvality: [REDACTED]

Typ vzorku: [REDACTED]

### C.4 Stanovení jiných podmínek pro vypouštění odpadních vod do kanalizace k veřejné potřebě

V případě odběru podzemních vod a jejich vypouštění do kanalizace toto okamžitě nahlásí odběratel dodavateli.

VAS v lokalitě provozuje dešťovou kanalizaci, na které má odběratel osazen odlučovač ropných látek. Pro tento odlučovač platí limity u ukazatele [REDACTED]

### C.5 Stanovení výše procenta stočného pro výpočet smluvní pokuty dle všeobecných podmínek dodávky vody a odvádění odpadních vod

Ukazatel znečištění	Procento stočného (%)
pH	10
BSK <sub>5</sub> , CHSK <sub>Cr</sub> , NL, N-NH <sub>4</sub> , N <sub>celk</sub> , P <sub>celk</sub> , EL, C <sub>10</sub> -C <sub>40</sub> , tenzidy	3
rtuť, kadmium, arsen, olovo, chrom, nikl, měď, zinek, molybden, AOX, PCB	6
Ostatní ukazatelé	1

Ve Žďáru nad Sázavou 20.12.2018

V Jihlavě dne 16.1.2019

