

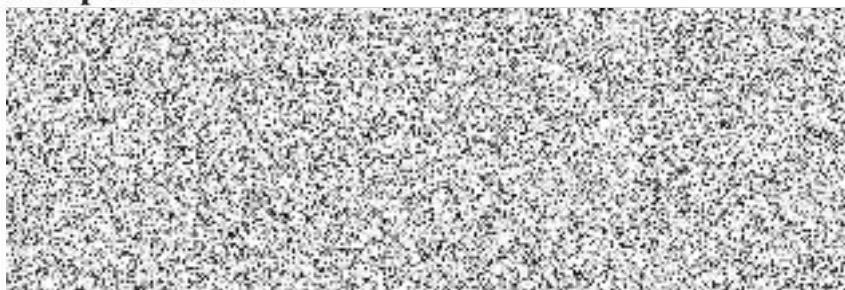
Dopravní podnik hl. m. Prahy, akciová společnost

se sídlem: Sokolovská 217/42, 190 22, Praha 9
IČO: 00005886
DIČ: CZ00005886, plátce DPH
Zastoupená: Ing. Ladislavem Urbánkem, dopravním ředitelem
Bankovní spojení: Česká spořitelna, a.s.
Č.úctu: 1930731349/0800
OR: Zapsána u Městského soudu v Praze dne 11.7.1991, oddíl B, vložka 847
(dále jen „DP“)

a

HDS Retail Czech Republic a.s.

se sídlem:
IČO:
DIČ:
Zástupce:
Bankovní spojení:
Č.úctu:
OR:



(dále jen jako „HDS Retail Czech Republic“)

uzavírají níže uvedeného dne, měsíce a roku tento

Dodatek č. 6
ke Smlouvě o ukládání a odvozu odpadu podobného komunálnímu
č. 000674 00 12

(dále jen „**Dodatek**“)

Smluvní strany se uzavřením tohoto Dodatku dohodly na následujících změnách výše uvedené smlouvy (dále jen „**Smlouva**“).

1) Článek I. Smlouvy „**Předmět smlouvy**“ se mění a nově zní takto:

„1. DP se touto smlouvou zavazuje umožnit HDS Retail Czech Republic ukládání odpadu podobného komunálnímu (kód odpadu 20 03 01 - směsný komunální odpad) z provozoven v prostoru stanic metra Letňany, Nádraží Holešovice, Prosek, Hradčanská, Strašnická, Dejvická, Kobylisy (východ), Ládví a Černý Most do kontejnerů DP umístěných v obvodu stanic v rozsahu stanoveném touto smlouvou. DP je v tomto případě považován za původce odpadu dle § 4 odst. 1, písm. w) zákona o odpadech č. 185/2001 Sb. v platném znění. DP je odpovědný za nakládání s tímto odpadem a zajišťuje jeho odstraňování prostřednictvím oprávněné osoby. Za ostatní povinně vytříděné složky odpadu, případně za vzniklý nebezpečný odpad je odpovědná HDS Retail Czech Republic.



2. HDS Retail Czech Republic se zavazuje využívat max. 1/4 objemu jednoho kontejneru na směsný odpad ve stanici metra Letňany, Prosek, Hradčanská, Strašnická s četností odvozu 2x týdně a max. 1/6 objemu jednoho kontejneru na směsný odpad ve stanici metra Nádraží Holešovice a Dejvická s četností odvozu 3x týdně. Dále ve stanicích Kobylisy (východ) využívat max. 1/8 objemu jednoho kontejneru na směsný odpad s četností odvozu 2 x týdně, Ládví využívat max. 1/6 objemu jednoho kontejneru na směsný odpad s četností odvozu 3 x týdně a Černý most využívat max. 1/6 objemu kontejneru s četností odvozu 3x týdně. Současně se zavazuje dodržovat platné právní předpisy v oblasti životního prostředí, zejména pak v nakládání s odpady.“

2) Článek II. Smlouvy „Cena“ se mění a zní takto:

„Podle zákona č. 526/1990 Sb., o cenách, v platném znění, se sjednává cena za využívání kontejnerů ve všech předmětných stanicích metra dohodou a č.

DUZP je 15.1. příslušného roku (od 1.1.2017), pro rok 2016 je DUZP den 15. 3. 2016.

Cena je uvedena bez DPH. Příslušná výše DPH bude účtována podle předpisů platných ke DUZP.

3) Článek III. Smlouvy „Fakturace“ se upravuje tak, že se jeho bod 2. vypouští.

4) Tento Dodatek se vyhotovuje ve čtyřech stejnopisech, z nichž každá smluvní strana obdrží dvě vyhotovení.

5) Tento Dodatek nabývá platnosti dnem podpisu oběma smluvními stranami a účinnosti dnem 29.2.2016.

V Praze dne: 14. 10. 2015

Za DP:



Ing. Ladislav Urbánek
dopravní ředitel

**Dopravní podnik hl. m. Prahy,
akciová společnost**

