

## Informace o pozemku

Parcelní číslo: [1695/15](#)

Obec: [Ústí nad Labem \[554804\]](#)

Katastrální území: [Krásné Březno \[775266\]](#)

Číslo LV: [93](#)

Výměra [m<sup>2</sup>]: 22095

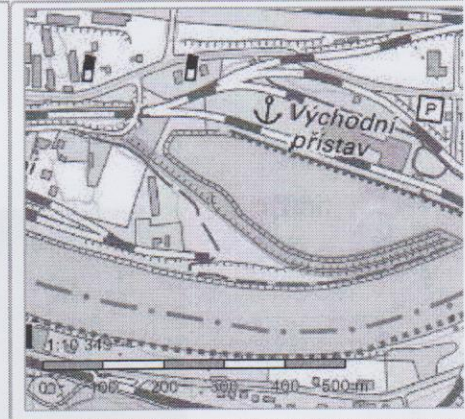
Typ parcely: Parcela katastru nemovitostí

Mapový list: DKM

Určení výměry: Graficky nebo v digitalizované mapě

Druh pozemku: zastavěná plocha a nádvoří

Stavba na pozemku: [vod. dílo, hráz k ochraně nemovitostí před zaplavením při povodni](#)



## Vlastníci, jiní oprávnění

Vlastnické právo	Podíl
Česká republika,	
Právo hospodařit s majetkem státu	Podíl
Povodí Labe, státní podnik, Víta Nejedlého 951/8, Slezské Předměstí, 50003 Hradec Králové	

## Způsob ochrany nemovitosti

Nejsou evidovány žádné způsoby ochrany.

## Seznam BPEJ

Parcela nemá evidované BPEJ.

## Omezení vlastnického práva

Nejsou evidována žádná omezení.

## Jiné zápisy

Nejsou evidovány žádné jiné zápisy.

Řízení, v rámci kterých byl k nemovitosti zapsán cenový údaj

Nemovitost je v územním obvodu, kde státní správu katastru nemovitostí ČR vykonává [Katastrální úřad pro Ústecký kraj, Katastrální pracoviště Ústí nad Labem](#)

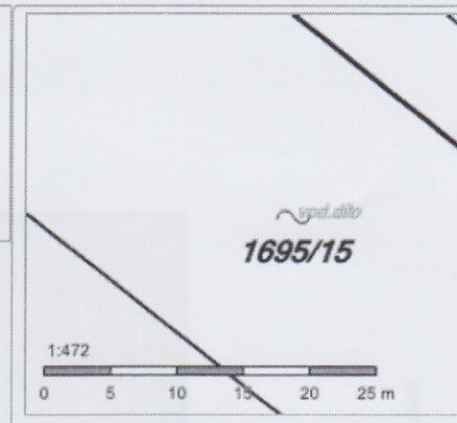
Zobrazené údaje mají informativní charakter. Platnost k 22.02.2018 14:00:00.

© 2004 - 2018 [Český úřad zeměměřický a katastrální](#), Pod sídlištěm 1800/9, Kobylisy, 18211 Praha 8  
Podání určená katastrálním úřadům a pracovištím zasílejte přímo na [jejich e-mail adresu](#).

Verze aplikace: 5.5.1 build 0

### Informace o stavbě

Katastrální území:	Krásné Březno [775266]
Číslo LV:	93
Stavba stojí na pozemku:	p. č. 1695/15, 1729/2
Typ stavby:	vodní dílo
Způsob využití:	hráz k ochraně nemovitostí před zaplavením při povodni



### Vlastníci, jiní oprávnění

Vlastnické právo	Podíl
Česká republika,	
Právo hospodařit s majetkem státu	Podíl
Povodí Labe, státní podnik, Víta Nejedlého 951/8, Slezské Předměstí, 50003 Hradec Králové	

### Způsob ochrany nemovitosti

Nejsou evidovány žádné způsoby ochrany.

### Omezení vlastnického práva

Nejsou evidována žádná omezení.

### Jiné zápisy

Nejsou evidovány žádné jiné zápisy.

Řízení, v rámci kterých byl k nemovitosti zapsán cenový údaj

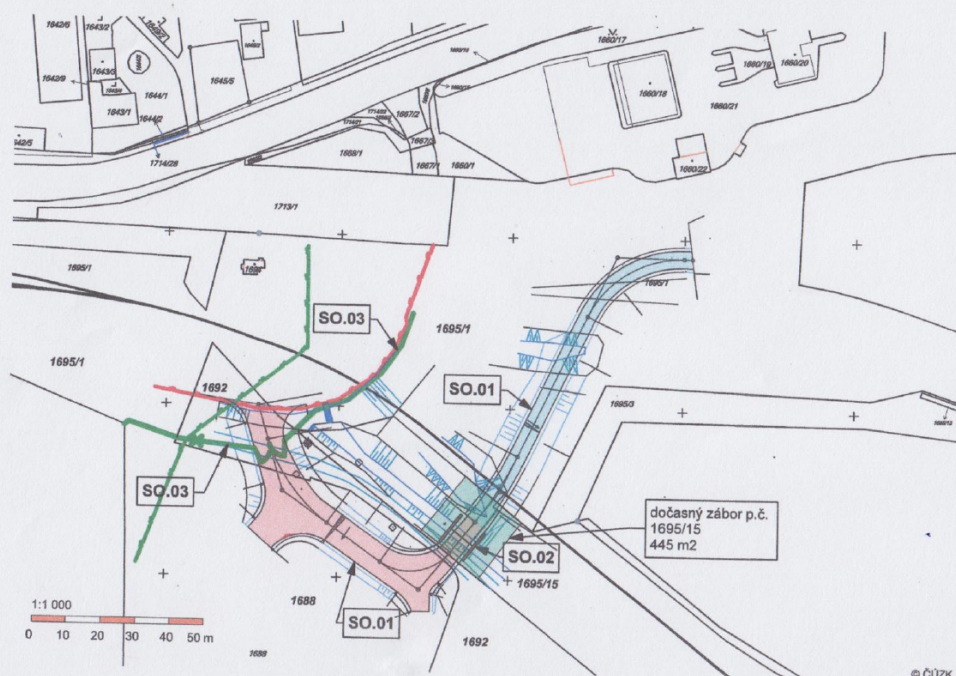
Nemovitost je v územním obvodu, kde státní správu katastru nemovitostí ČR vykonává [Katastrální úřad pro Ústecký kraj, Katastrální pracoviště Ústí nad Labem](#)

Zobrazené údaje mají informativní charakter. Platnost k 22.02.2018 14:00:00.

© 2004 - 2018 Český úřad zeměměřičský a katastrální, Pod sídlištěm 1800/9, Kobylisy, 18211 Praha 8  
 Podání určená katastrálním úřadům a pracovištím zasílejte přímo na [jejich e-mail adresu](#).

Verze aplikace: 5.5.1 build 0

# KRÁSNÉ BŘEZNO - PŘÍJEZDOVÁ KOMUNIKACE



Seznam souřadnic LB dočasného záboru.

LB 01 Y-758612.64 X-976319.86  
LB 02 Y-758596.23 X-976333.13  
LB 03 Y-758608.63 X-976349.68  
LB 04 Y-758625.63 X-976336.27

Plocha dočasného záboru je 445 m<sup>2</sup>.

XXX

© ČÚZK

DOČASNÝ ZÁBOR



XXX XXX  
Povodí Labe, státní podnik  
Víta Nejedlého 951, 500 03 Hradec Králové

TELEFON  
FAX  
E-MAIL  
IČ  
DIČ  
Bankovní spojení:  
č.ú.  
IBAN  
Obchodní rejstřík:

XXX

XX

VÁŠ DOPIS Č.J. / ZE DNE

ČÍSLO JEDNACÍ  
PVZ/17/32731/Mf/0

VYŘIZUJE/LINKA

HRADEC KRÁLOVÉ  
13.9.2017

XXX

### Příjezdová komunikace pro kontejnerový terminál, k.ú. Krásné Březno – Ústí nad Labem

Dne 28.7.2017 jsme obdrželi Vaši žádost o stanovisko k dokumentaci pro společné územní a stavební řízení na výše uvedené akci. Podle předložené dokumentace se jedná o stavbu příjezdové komunikace pro kontejnerový terminál na pozemcích parc. č. 1688, 1692, 1695/1 a 1695/15, k.ú. Krásné Březno. Jedná se o propojovací komunikaci spojující příjezdovou komunikaci k bývalému Kovošrotu na nově vybudovaný kontejnerový terminál. Komunikace je navržena na pozemcích investora a na pozemku parc. č. 1695/15, k.ú. Krásné Březno, který je ve vlastnictví státu s právem hospodaření pro Povodí Labe, státní podnik, na kterém se nachází vodní dílo – ochranná hráz přístavního bazénu. V místě komunikace přes ochrannou hráz je navrženo rozebrání opevnění hráže a částečné odtěžení tohoto vodního díla v šířce cca 10,0 m, do hloubky 1,5 m pod korunu hráže. Protipovodňové opatření v tomto úseku hráže bude tvořit protipovodňová stěna tvořená ze základových pasů a železobetonových konstrukcí, do kterých budou zasouvány mobilní protipovodňové stěny ze systémových deskových prvků. Plánovaná příjezdová komunikace se nachází na levém břehu vodního toku Labe (IDVT 10100002), ř. km 763,40 v Centrálním přístavu Ústí nad Labem – Krásné Březno, v záplavovém území Labe při  $Q_{100}$  a z části v aktivní zóně záplavového území.

Investorem akce bude: České přístavy a.s., Jankovcova 6, 170 00 Praha 7.

Stavba se nachází ve vodním útvaru OHL\_0940 - Labe od toku Bílina po Jílovský potok, na souřadnicích (S-JTSK) Y: 758602, X: 976338.

K navrhovanému záměru vydáváme následující stanovisko správce povodí:

- a) **Z hlediska zájmů daných § 23a vodního zákona, platným Národním plánem povodí Labe a dílčího povodí Ohře, dolního Labe a ostatních přítoků Labe (§ 24 až 26 vodního zákona) je předmětný záměr možný, protože lze předpokládat, že realizací záměru nedojde ke zhoršení stavu záměrem dotčeného vodního útvaru, a že záměr nebude mít za následek nedosažení dobrého stavu dotčeného vodního útvaru.**

**Z hlediska zájmů daných Plánem pro zvládání povodňových rizik v povodí Labe je uvedený záměr možný.**

**Toto hodnocení vychází z posouzení souladu předmětného záměru s výše uvedenými platnými dokumenty.**

- b) **Z hlediska dalších zájmů sledovaných vodním zákonem a správy vodního toku Labe (IDVT 10100002) souhlasíme za předpokladu splnění následujících podmínek:**

- Požadujeme zachovat stávající niveletu (terén v okolí stavby nebude navyšován).
- Požadujeme předložit všechny stupně kompletní projektové dokumentace na stavbu k vyjádření.

- Ochranná hráz přístavu a stavební úprava hráze bude nejprve staticky posouzena pro přejezd plně zatížených vozidel kamionové dopravy. Statický posudek požadujeme předložit k vyjádření na Povodí Labe, státní podnik – Odbor Technikoprovozní činnosti.
- Mobilní protipovodňová stěna bude navržena pro ruční manipulaci s hradíci prvky, bez použití autojeřábu. Stěnu požadujeme dělit na více polí, podle hmotnosti jednotlivých prvků. Provozovatelem protipovodňové stěny bude investor (České přístavy a.s.), na základě provozního řádu.
- Za opěrnou ŽB zdi protipovodňové hráze se nachází vysokovodní vázací kruh, vybudovaný z dotačního programu ŘVC ČR. Vysokovodní vázací kruh bude nutné v rámci navrhované stavební akce přemístit.
- Pro realizaci akce požadujeme zpracovat povodňový a havarijný plán pro případ havarijního znečištění povrchové a podzemní vody. Oba plány požadujeme předložit k vyjádření na Povodí Labe, státní podnik – Vodohospodářský dispečink.
- Pro vlastní provoz komunikace a kontejnerového terminálu požadujeme zpracovat a předložit k vyjádření povodňový plán (XXX)
- Na komunikaci před ochrannou hráz požadujeme obousměrně umístit dopravní značky s max. povolenou nosností vozidel.

Upozorňujeme na skutečnost, že Povodí Labe, státní podnik nenese odpovědnost za škody způsobené průchodem povodňových průtoků.

- c) **Z hlediska majetkoprávních vztahů sdělujeme**, že se navržený záměr dotýká majetku státu (pozemek parc. č. 1695/15, k.ú. Krásné Březno), ke kterému vykonává právo vlastníka Povodí Labe, státní podnik a z tohoto důvodu bude účastníkem případných správních řízení, vedených k tomuto záměru podle vodního nebo stavebního zákona. Způsob možného vypořádání majetkoprávních vztahů záměrem (stavbou, činností) dotčeného majetku státu, lze před zahájením správních řízení projednat s Povodím Labe, státním podnikem, závod Roudnice nad Labem (XXX) po předložení samostatné žádosti, doložené doklady stejnými, jako vyžaduje vodní a stavební zákon a jejich prováděcí předpisy pro zahájení řízení a rozhodnutí v požadované věci. V žádosti je třeba uvést odkaz na značku (číslo jednací) tohoto stanoviska.

V dalších vodoprávních a jiných správních řízeních nebo jednáních vedených ve věci, ke které je vydáno toto stanovisko, bude Povodí Labe, státní podnik zastupovat jeho organizační složka Povodí Labe, státní podnik, závod Roudnice nad Labem – Provozně technický úsek Roudnice nad Labem se sídlem Pražská 35/49, 400 01 Ústí nad Labem. Místem pro doručování důležitých písemností, zejména rozhodnutí, zůstává Povodí Labe, státní podnik, Víta Nejedlého 951, 500 03 Hradec Králové.

Toto stanovisko, které je podkladem pro vydání rozhodnutí nebo jiného opatření vodoprávního nebo jiného správního úřadu, nebo samosprávného orgánu, platí **2 roky** od data jeho vydání, pokud v této době nebylo využito pro vydání platného rozhodnutí nebo jiného opatření správními nebo samosprávnými orgány.

XXX

Příloha: PD

Na vědomí: PL – Z3 Roudnice nad Labem