

smlouva



**o bezúplatném umístění zařízení
č. 315039228**

uzavřená podle § 1746 odst. 2 a násl. zákona č. 89/2012 Sb., občanský zákoník, ve znění pozdějších předpisů, zákona č. 235/2004 Sb., o dani z přidané hodnoty, ve znění pozdějších předpisů a zákona č. 219/2000 Sb., o majetku České republiky a jejím vystupování v právních vztazích, ve znění pozdějších předpisů a zákona č. 127/2005 Sb., o elektronických komunikacích a o změně některých souvisejících zákonů, ve znění pozdějších předpisů.

Zařízení služeb pro Ministerstvo vnitra,

se sídlem: Přípotoční 300/12, 101 00 Praha 10
zastoupené: Mgr. Romanem Švejdou, DiS, ředitelem ZSMV
IČO: 67779999
DIČ: CZ67779999
bankovní spojení: ČNB Praha 1
číslo účtu: 30320881/0710

(dále jen „**poskytovatel**“)

a

Zdravotnická záchranná služba Libereckého kraje, p.o.,

se sídlem: Klášterní 954/5, 460 01 Liberec
zastoupená: MUDr. Lud'kem Kramářem, MBA, ředitelem organizace
IČO: 46744991
DIČ: CZ46744991
vedená v obchodním rejstříku u Krajského soudu v Ústí nad Labem oddíl Pr, vložka 738
bankovní spojení: Komerční banka, pobočka Liberec
číslo účtu: 78-6184890227/0100

(dále jen „**provozovatel**“)

(dále také jen „**smluvní strany**“)

uzavírají níže uvedeného dne, měsíce a roku následující smlouvu (dále jen „**smlouva**“):

Čl. 1 Předmět a účel smlouvy

- 1) Poskytovatel hospodaří, na základě Smlouvy o změně příslušnosti hospodařit s majetkem státu ze dne 24. 4. 2007, ve znění Dodatků č. 1 a č. 2 s majetkem České republiky, tj. s ocelovým příhradovým stožárem na pozemku p. č. 1167/21, dále se zděným technologickým domkem č. ev. 45 na pozemku p. č. st. 338 v katastrálním území a obci Světlá pod Ještědem [564 427] a s oběma výše uvedenými pozemky (dále jen „Předmět užití“), které jsou zapsané na listu vlastnictví č. 518 u Katastrálního úřadu pro Liberecký kraj, Katastrální pracoviště Liberec.
- 2) Předmětem smlouvy je závazek poskytovatele umožnit na majetku dle předchozího odstavce bezúplatné umístění radiokomunikačního zařízení (retranslátoru) provozovatele (poskytnutí služby přenechání zboží k užití dle ust. § 14 odst. 1 písm. b) zákona č. 235/2004 Sb., o dani z přidané hodnoty - dále jen „poskytnutá služba“) a závazek provozovatele platit poskytovateli dohodnutou úhradu za odběr elektrické energie.
- 3) Předmětem poskytnuté služby je bezúplatné využití části stávajícího ocelového příhradového stožáru na pozemku p.č. 1167/21 v katastrálním území a obci Světlá pod Ještědem [564 427] o výměře 0,67 m² pro umístění vnější části radiokomunikační technologie provozovatele (anténa OV160.2) a části technologické místnosti ve zděném technologickém domku o výměře 0,36 m² pro bezúplatné umístění skříně RACK, ve které je umístěna vnitřní část radiokomunikační technologie provozovatele. Odběr elektrické energie bude provozovatel hradit paušální platbou na základě vystavených faktur.
- 4) Účelem poskytnuté služby je bezúplatné umístění, užívání a provozování radiokomunikačního zařízení pro výkon komunikačních činností provozovatelem, jako podnikatelem ve smyslu § 7 zákona č. 127/2005 Sb., o elektronických komunikacích, ve znění pozdějších předpisů (dále jen „ZEK“).
- 5) Hodnota poskytnutého majetku pro umístění technologie provozovatele činí 68.904,15 Kč.

Čl. 2 Prohlášení smluvních stran

- 1) Provozovatel prohlašuje, že je mu znám stav Předmětu užití a souhlasí s tím, že je způsobilý k bezúplatnému užívání ve smyslu účelu poskytnuté služby.
- 2) Provozovatel prohlašuje, že provedení umístěné radiokomunikační technologie Zdravotnické záchranné služby Libereckého kraje p. o., Klášterní 954/5, 460 01 Liberec respektuje platné právní předpisy včetně platných technických norem a hygienických předpisů.
- 3) V souladu s ust. § 14 odst. 7 a § 27 odst. 1 zákona č. 219/2000 Sb., o majetku České republiky a jejím vystupování v právních vztazích, ve znění pozdějších předpisů (dále jen „ZMS“), poskytovatel rozhodl a zároveň prohlašuje, že Předmět užití poskytnutý provozovateli touto smlouvou dočasně nepotřebuje k plnění funkcí státu nebo jiných úkolů v rámci své působnosti nebo stanoveného předmětu činnosti.

- 4) Poskytovatel prohlašuje, že spadá pod účinnost zákona č. 340/2015 Sb., o registru smluv (dále jen „**Zákon o registru smluv**“) a v souladu s tímto zákonem zajistí zaregistrování této smlouvy. Prostřednictvím registru smluv se neuveřejňují informace, které nelze poskytnout při postupu podle předpisů upravujících svobodný přístup k informacím a to zejména zákona č. 106/1999 Sb., o svobodném přístupu k informacím. Především se jedná o osobní údaje týkající se soukromého a osobního života smluvní strany a třetích osob, kromě základních osobních údajů jako jméno, příjmení, rok narození, obec trvalého pobytu a údaje uvedené v živnostenském nebo obchodním rejstříku; utajované informace a obchodní tajemství, kterým nemůže být smlouva jako celek, ale pouze skutečnosti splňující pojmové znaky uvedené v § 504 občanského zákoníku. Tyto informace je poskytovatel na základě upozornění provozovatele, které je v souladu s uvedeným zákonem, před registrací povinen znečitelnit.
- 5) Provozovatel prohlašuje, že je osobou oprávněnou mimo jiné k výkonu komunikačních činností podle ZEK.

Čl. 3

Doba trvání a ukončení smluvního vztahu

- 1) Tato smlouva se sjednává na dobu určitou osmi let, a to ode dne platnosti této smlouvy.
- 2) Platnost smlouvy končí uplynutím doby.
- 3) Pokud budou v době ukončení smluvního vztahu uplynutím doby i nadále platit podmínky § 27 odst. 1 a 2 ZMS, lze s provozovatelem uzavřít nový smluvní vztah.
- 4) Smlouvu lze ukončit dohodou smluvních stran, výpovědí a odstoupením od smlouvy pokud přestanou být plněny podmínky podle § 27 odst. 1 ZMS a dále výpovědí bez výpovědní doby. Pro všechny tyto způsoby ukončení smlouvy je vyžadována písemná forma.
- 5) V dohodě smluvních stran musí být uvedeno datum, ke kterému pozbývá tato smlouva platnost.
- 6) Výpovědí dále může smlouvu ukončit
 - a) poskytovatel, pokud
 - provozovatel užívá Předmět užití v rozporu se smlouvou a nezjedná nápravu ani v dodatečné lhůtě ne kratší než 10 pracovních dní po obdržení písemné výzvy poskytovatele k nápravě s určením, v čem poskytovatel shledává rozpor se smlouvou,
 - provozovatel neplní povinnosti stanovené touto smlouvou (především prodlení s placením úhrady za umístění apod.) a nezjedná nápravu ani v dodatečné lhůtě ne kratší než 10 pracovních dnů po obdržení písemné výzvy poskytovatele k nápravě se specifikací porušené povinnosti.
 - b) provozovatel, pokud
 - ztratí způsobilost k provozování činnosti dle zákona o elektronických komunikacích,
 - poskytovatel neplní povinnosti stanovené touto smlouvou,
 - dojde k poškození nebo zničení zařízení poskytovatele v takovém rozsahu, že jej nebude možné provozovat,
 - přestane majetek uvedený v čl. 1 odst. 1 využívat.

- 7) Výpovědní doba je tříměsíční a začíná běžet prvním dnem měsíce následujícího po měsíci, v němž bylo písemné oznámení výpovědi doručeno druhé smluvní straně.
- 8) Odstoupením od smlouvy nastávají jeho účinky následující den po dni doručení písemného oznámení o odstoupení provozovateli.
- 9) Výpověď bez výpovědní doby může smlouvu ukončit
 - a) poskytovatel, pokud
 - provozovatel Předmět užití užívá takovým způsobem, že se opotřebovává nad míru přiměřenou okolnostem nebo hrozí jeho zničení, na tuto skutečnost ho poskytovatel upozorní a vyzve písemně k nápravě a provozovatel výzvy neuposlechne,
 - provozovatel nezaplatí úhradu za umístění ani do splatnosti příští úhrady za umístění, a to i přes písemnou výzvu poskytovatele doručenou provozovateli.
 - b) provozovatel, pokud
 - dojde k rekonfiguraci sítě,
 - se změní vlastník Předmětu užití a poskytovatel poruší povinnost prokazatelně seznámit nového vlastníka s obsahem této smlouvy a provozovateli neoznámí, že uzavřel smlouvu o převodu vlastnického práva k Předmětu užití nebo jeho části. V tomto případě se neuplatní § 2223 občanského zákoníku.
 - se Předmět užití stane nepoužitelný ke sjednanému účelu.
- 10) Účinky výpovědi bez výpovědní doby nastávají následující den po dni doručení písemné výpovědi bez výpovědní doby druhé smluvní straně.
- 11) Poskytovatel se zavazuje provozovatele bez zbytečného odkladu informovat o tom, že o Předmět užití požádala jiná organizační složka státu ve smyslu ust. § 19a – 19c zákona č. 219/2000 Sb., o majetku České republiky a jejím vystupování v právních vztazích, jakož i o tom, že s tímto majetkem hodlá sám nadále nakládat jako s majetkem potřebným pro plnění funkcí státu či jiných úkolů vyplývajících z platných právních předpisů.

Čl. 4

Výše a splatnost úhrad

- 1) Umístění a provozování telekomunikačního zařízení provozovatele, tak jak je stanoveno touto smlouvou je s odvoláním na § 27 odst. 3) zákona č. 219/2000 Sb., ve znění pozdějších předpisů zřízeno bezúplatně, neboť provozovatel je ve smyslu § 4 odst. 1) zákona č. 239/2000 Sb., ve znění pozdějších předpisů jednou ze složek Integrovaného záchranného systému.
Předmětem bezúplatného umístění telekomunikačního zařízení je 1 ks kovové skříň RACK o vnějších rozměrech 500 x 600 x 600 mm (výška, šířka, hloubka), ve které je umístěna retranslační stanice DR 3000 a 1 ks offsetové základnové antény OV160.2.
- 2) Elektrický příkon zařízení provozovatele činí 0,15 kW. Paušální úhrada za spotřebovanou elektrickou energii je stanovena technickým výpočtem: el. příkon – kW x 24 hod./den x počet dní v kal. roce x cena za 1 kWh . Výpočet výše roční úhrady za odebranou elektrickou energii pro kalendářní rok 2019 je uveden v příloze č. 1 této smlouvy.
- 3) Výše paušální úhrady za spotřebovanou elektrickou energii se může měnit v návaznosti na změnu ceny od dodavatele, případně se změnou příkonu umístěné technologie provozovatele. Provozovatel je povinen každou změnu příkonu svého

telekomunikačního zařízení písemně oznámit poskytovateli. Doučtování ceny této služby je možné realizovat i samostatným daňovým dokladem-fakturou.

- 4) Paušální úhrady za odběr elektrické energie budou prováděny čtvrtletně, a to na základě vystaveného daňového dokladu – faktury, který bude vystaven poskytovatelem vždy nejdříve 1. den druhého měsíce příslušného kalendářního čtvrtletí, příslušného kalendářního roku. Doba splatnosti je 30 kalendářních dnů od vystavení daňového dokladu. V případě, že účinnost této smlouvy nastane v průběhu kalendářního čtvrtletí, bude výše úhrady odpovídat poměrné částce na toto čtvrtletí.
- 5) K úhradám bude účtována aktuální sazba DPH.
- 6) V daňovém dokladu – faktuře je poskytovatel oprávněn uplatnit aktuálně změnu výše úhrady za odběr elektrické energie v souladu s Čl. 4 odst. 3) smlouvy.
- 7) V případě prodlení úhrady je poskytovatel oprávněn účtovat úroky z prodlení dle ust. § 1970 občanského zákoníku a ust. § 2 a § 3 Nařízením vlády č. 351/2013 Sb., Smluvní strany sjednávají, že provozovatel se nedostane do prodlení s paušální úhradou za odběr elektrické energie v případě, že neobdrží řádný daňový doklad vystavený poskytovatelem.

Čl. 5

Práva a povinnosti smluvních stran

- 1) Provozovatel je oprávněn řádně užívat Předmět užití a dbát, aby při jeho činnosti nedocházelo ke škodám na majetku poskytovatele, případně nedošlo k rušení provozu technických zařízení jiných provozovatelů.
- 2) V případě narušení provozu technických zařízení poskytovatele, případně třetích osob, prokazatelně způsobeného zařízením provozovatele umístěným na Předmětu užití, je provozovatel povinen své zařízení okamžitě vypnout až do odstranění rušení.
- 3) Provozovatel odpovídá za bezpečnost práce a požární ochranu při vlastní činnosti zejména při montáži, údržbě a provozu svého zařízení. Po celou dobu platnosti této smlouvy bude provozovatel dodržovat platné protipožární, bezpečnostní, hygienické a ekologické normy.
- 4) Provozovatel je povinen provádět údržbu, revize a opravy svého radiokomunikačního zařízení na své náklady.
- 5) Provozovatel je povinen označit svá zařízení na viditelném místě názvem organizace a dále uvede kontaktní telefonické spojení.
- 6) Provozovatel odpovídá za úklid a odvoz odpadu, který vznikl jeho činností.
- 7) Provozovatel, resp. jím určený zaměstnanec, má právo přístupu ke svému technickému zařízení bez časového omezení, tj. 24 hodin denně, 7 dní v týdnu.
- 8) Provozovatel je oprávněn přizpůsobovat instalované radiokomunikační zařízení technickému vývoji a měnit ho částečně, případně zcela, pokud se tím nerozšiřuje rozsah umístění radiokomunikačního zařízení. O prováděných změnách, případně změně příkonu komunikačního zařízení, je povinen informovat poskytovatele.
- 9) Poskytovatel je povinen udržovat Předmět užití ve stavu způsobilém ke smluvené činnosti provozovatele.
- 10) Poskytovatel je povinen se zdržet takových činností, které by bránily řádnému provozu radiokomunikačního zařízení provozovatele.
- 11) V případě způsobené škody na majetku druhé smluvní strany, jsou smluvní strany povinny si tuto škodu nahradit, a to především uvedením do původního stavu, nedohodnou-li se jinak.

- 12) Všechny změny na majetku poskytovatele mohou být prováděny pouze s jeho souhlasem.
- 13) Smluvní strany jsou povinny se navzájem informovat o všech zjištěných nebezpečích nebo závadách, které mohou vést ke vzniku škod na majetku jiných osob.
- 14) Poskytovatel nemá právo na úhradu pohledávky vůči provozovateli zadržet movité věci, které jsou ve vlastnictví provozovatele.
- 15) V případě převodu vlastnického práva k Předmětu užití je poskytovatel povinen nejpozději ke dni převodu vlastnického práva prokazatelně seznámit nového vlastníka s obsahem této smlouvy. Poskytovatel je povinen oznámit provozovateli, že uzavřel smlouvu o převodu vlastnického práva k Předmětu užití a že dle předchozí věty seznámil nového vlastníka s touto smlouvou. V případě převodu příslušnosti hospodařit bude postup obdobný.
- 16) Při ukončení užívání Předmětu užití je provozovatel povinen vrátit poskytovateli Předmět užití ve stavu, v jakém jej převzal, s přihlédnutím k jeho běžnému opotřebení a poskytovatelem schváleným stavebním úpravám pokud nebude pro stavební úpravy ujednáno jinak. Finanční vypořádání vzájemných závazků (popřípadě vrácení alikvotní části předplacené paušální úhrady za odběr elektrické energie) bude provedeno do 60 kalendářních dnů ode dne ukončení užívání Předmětu užití.

Čl. 6

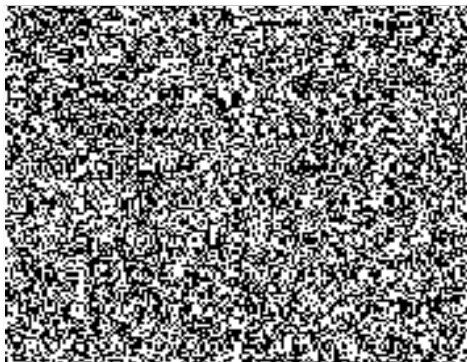
Ostatní a závěrečná ustanovení

- 1) Kontaktní osobou poskytovatele pro operativní řešení veškerých záležitostí je [REDACTED]
Kontaktní osobou provozovatele pro operativní řešení veškerých záležitostí je [REDACTED]
Smluvní strany ujednaly, že jakákoli písemná komunikace podle této smlouvy je platně vykonána
 - a) v případě osobního doručování v okamžiku odevzdání písemnosti;
 - b) při doručování poštou v okamžiku předání písemnosti na poštu. V případě, že adresát odmítne převzetí písemnosti, je den, kdy adresát odmítl písemnost převzít dnem doručení. Pro případ nemožnosti doručení pošty na adresy shora uvedené, je dnem doručení patnáctý den ode dne jeho odevzdání za účelem poštovní přepravy;
 - c) v případě doručování e-mailem jeho doručením v čitelné podobě.
- 2) Vztahy mezi smluvními stranami v této smlouvě neupravené se řídí obecně závaznými právními předpisy, zejména zákonem č. 219/2000 Sb., o majetku České republiky a jejím vystupování v právních vztazích, ve znění pozdějších předpisů, zákonem č. 235/2004, o dani z přidané hodnoty, ve znění pozdějších předpisů zákonem č. 89/2012 Sb., občanský zákoník, ve znění pozdějších předpisů.
- 3) Práva a povinnosti vyplývající z této smlouvy v plném rozsahu přecházejí na případné právní nástupce obou smluvních stran.
- 4) Veškeré změny nebo doplňky této smlouvy je třeba činit formou písemných, postupně číslovaných a oběma smluvními stranami podepsaných dodatků.
- 5) Tato smlouva je vyhotovena ve čtyřech stejnopisech s platností originálu, z nichž každá smluvní strana obdrží dvě vyhotovení.
- 6) Tato smlouva nabývá platnosti dnem podpisu oběma smluvními stranami a účinnosti dnem zveřejnění v registru smluv.

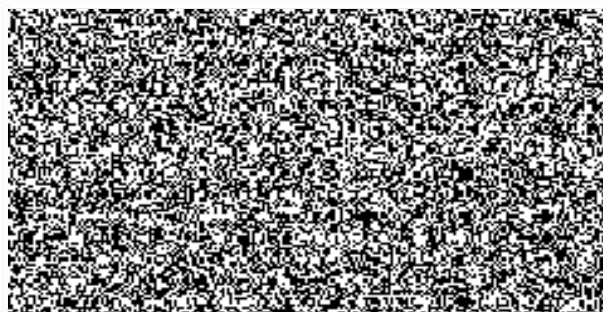
- 7) Smluvní strany prohlašují, že před podpisem smlouvu řádně projednaly a přečetly, že je sepsána podle jejich pravé a svobodné vůle, vážně a srozumitelně, nikoli v tísní a za nápadně nevýhodných podmínek, a na důkaz toho připojují své vlastnoruční podpisy.

Praha21..11..2019

Liberec28-01-2019



ZDRAVOTNICKÁ ZÁCHRANNÁ SLUŽBA
příspěvková organizace
101 00 Praha 10 Přípotoční 300
IČO: 67779999 DIČ: CZ67779999
- 155 -



ZDRAVOTNICKÁ ZÁCHRANNÁ SLUŽBA
LIBERECKÉHO KRAJE, PŘÍSPĚVKOVÁ ORGANIZACE
IČ: 46 744 991 Klášterní 954/5, 460 01 Liberec 3

Příloha č. 1 ke smlouvě č. 315039228

**1. Výpočet roční paušální úhrady za odebranou elektrickou energii na stanovišti
Ještědka – kalendářní rok 2019**

elektrický příkon radiokomunikačního zařízení.....0,15 kW
doba provozu24 hod./den
počet dní v roce365 dní
celková roční spotřeba1.314,00 kWh
sazba C02d – 3x32A
cena za kWh (včetně DPH) 3,64 Kč vč. DPH

Celkem k úhradě včetně DPH4.782,96 Kč/rok

**2. Provozovatel bude v souladu s článkem 4 odst. 4) smlouvy hradit čtvrtletní částku ve
výši:**

Celkem čtvrtletně včetně DPH1.195,74 Kč

Celkem čtvrtletně včetně DPH zaokrouhleno.....1.196,00 Kč

a to na základě poskytovatelem vystaveného daňového dokladu faktury.