
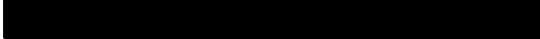


Smlouva o dílo č. 2019/14/0030

Smluvní strany

Název: Statutární město Ostrava,
Sídlo: Prokešovo náměstí 1803/8, 729 30 Ostrava-Moravská Ostrava
IČ: 00845451
DIČ: CZ00845451
Příjemce: Městský obvod Ostrava-Poruba
Na adrese: ul. Klimkovická 55/28 708 56 Ostrava - Poruba
zastoupený: Ing. Lucie Vilamová Baranková, Ph.D., starostka
k podpisu zmocněn: Bc. Miroslav Otisk, MSc., MBA, místostarosta
Bankovní spojení: Česká spořitelna, a.s. Ostrava
Číslo účtu: 1649335379/0800
Osoby oprávněné k jednání:
ve věcech smluvních: Bc. Miroslav Otisk, MSc., MBA , místostarosta
ve věcech technických: Ing. Aleš Chodura, Ing. Lubomír Gazda
dále jen objednatel

Název: DIGIS, spol. s r.o.
Sídlo: Výstavní 292/13, Moravská Ostrava, 702 00 Ostrava
zastoupena: Ing. Libor Štefek, jednatel společnosti
IČ: 19012276
DIČ: CZ19012276
Bankovní spojení: 
Číslo účtu: 
Firma je zapsána v obchodním rejstříku vedeném u C 961 vedená u Krajského soudu v Ostravě
dále jen zhotovitel

I. Základní ustanovení

1. Tato smlouva o dílo je uzavřena podle § 2586 až 2635 zákona č. 89/2012 Sb., občanského zákoníku.
2. Smluvní strany prohlašují, že údaje uvedené v záhlaví této smlouvy a taktéž oprávnění k podnikání jsou v souladu s právní skutečností v době uzavření smlouvy. Smluvní strany se zavazují, že změny dotčených údajů oznámí bez prodlení druhé smluvní straně.
3. Smluvní strany prohlašují, že osoby podepisující tuto smlouvu jsou k tomuto úkonu oprávněny.
4. Zhotovitel prohlašuje, že je podnikatel a smlouvu uzavírá při svém podnikání.
5. Zhotovitel se zavazuje, že po celou dobu trvání závazku bude mít účinnou pojistnou smlouvu pro případ způsobení škody v souvislosti s výkonem předmětu smlouvy, a to ve výši 10 000 000 Kč, kterou kdykoliv na požádání v originále předloží zástupci objednatele k nahlédnutí. Zhotovitel prohlašuje, že je odborně způsobilý k zajištění předmětu smlouvy.

Zhotovitel prohlašuje, že není nespolehlivým plátcem DPH a že v případě, že by se jím v průběhu trvání smluvního vztahu stal, tuto informaci neprodleně sdělí objednateli.

II. Předmět smlouvy

1. Zhotovitel se zavazuje na svůj náklad a nebezpečí provést pro objednatele, a to v předem stanovené době, dílo: zpracování **pasportu místních komunikací IV. třídy a mobiliáře městského obvodu Ostrava-Poruba jako celku a s dělením na devět stavebních obvodů a jednu lokalitu Poruba ves, s názvem „Pasportizace chodníků a mobiliáře městského obvodu Ostrava-Poruba“** v rozsahu daném nabídkou zhotovitele.
2. Pasport bude zpracován dle Zásad práce s daty (příloha č. 1).
3. **Součástí pasportu místních komunikací IV. třídy a mobiliáře bude:**
 - a) provedení pasportu místních komunikací IV. třídy, jež bude podrobně definovat stavebně technický stav komunikací (povrch, poruchy krytu či jiné vady) a stanoví také orientační odhad investičních nákladů, které zajistí bezvadný stav komunikace, ve formě digitálních dat:
 - chodníky včetně přístupových chodníků,
 - parkoviště,
 - veřejné prostranství – plochy, zatravnovací odstavné plochy, zatravnovací odstavné plochy IZS, cyklostezky, přechody pro chodce, místa pro přecházení, bezbariérové úpravy.
 - b) provedení pasportu mobiliáře v jednotlivých vrstvách dle druhu a typu mobiliáře:
 - lavičky,
 - kontejnerová stání,
 - kontejnerová stání podzemní,
 - pískoviště,
 - odpadkové koše,
 - hřiště,
 - dětská hřiště,
 - herní prvky,
 - cyklo stojany,
 - zastávky a čekárny,
 - sochy
 - předzahrádky
 - sušáky
 - reklamy
 - umělecká díla
 - stojany pro psí sáčky
 - c) vyhotovení harmonogramu etap pasportu.
 - d) vyhotovení dokumentu s názvem „Celkové hodnocení chodníků“, a to dle priority opravy, řazeno sestupně, abecedně a pro každou lokalitu zvlášť. Dokument bude dodán ve 2 vyhotoveních na CD ve formátu Excel a v 6 vyhotovení v tištěné podobě.
4. Předmět smlouvy může být rozšířen o práce a činnosti, které vyplynou z nepředvídatelných okolností, které vyžadují změny oproti zadání, výhradně však na základě souhlasného stanoviska nebo požadavku objednatele (dodatečné práce). Zhotovitel se tyto práce a služby zavazuje realizovat. V případě požadavku na provedení víceprací zašle objednatel požadavek zhotoviteli a

zhotovitel požadavek ocení. Předmětné dodatečné práce může zhotovitel začít provádět pouze na základě vzájemně odsouhlaseného písemného dodatku k této smlouvě podepsaného oběma smluvními stranami.

5. V případě požadavku prací, které nebudou prováděny, objednatel zašle svůj požadavek zhotoviteli, který zpracuje odpočtový dodatek rozpočtu. O těchto změnách uzavřou smluvní strany po jejich ocenění písemný dodatek ke smlouvě o dílo.
6. Zhotovitel se zavazuje, že provede dodatečně požadované práce, které vyplynou z dílčích kontrol dle čl. V. odst. 3.
7. Objednatel se touto smlouvou zavazuje dílo převzít ve smluvně sjednané době předání a zaplatit za provedení díla zhotoviteli cenu sjednanou touto smlouvou, a to za podmínek dále touto smlouvou stanovených.
8. Zhotovitel je povinen provést dílo vlastním jménem, na svůj náklad, na vlastní odpovědnost a na své nebezpečí. Způsob provedení díla tak, aby bylo v souladu se zadávací dokumentací, je oprávněn si zvolit zhotovitel. Je-li k provedení díla potřebná součinnost objednatele, určí zhotovitel přiměřenou lhůtu k jejímu poskytnutí. Věci potřebné k provedení díla je povinen opatřit zhotovitel.
9. Smluvní strany prohlašují, že předmět smlouvy není plněním nemožným a že smlouvu uzavírají po pečlivém zvážení všech možných důsledků.
10. Místem plnění je městský obvod Ostrava-Poruba, jež je vymezen 8 stavebními obvody a lokalitou Poruba ves.
11. Místem pro předání díla, dokumentace a dalších písemností, příp. el. nosičů, je Úřad městského obvodu Ostrava-Poruba, odbor komunálních služeb.
12. Dílo bude realizováno na základě jednostranné písemné výzvy ze strany objednatele - resp. dílčích výzev, které budou podmíněny finančním zajištěním v rozpočtu objednatele.

III. Technická infrastruktura a aplikační prostředí pro správu a publikaci pořízených geodat

1. Geodata pořízená dle kap. II. **Předmět smlouvy** budou zhotovitelem implementována v rámci plnění kap. II. **Předmět smlouvy** do stávajících SW GIS aplikací *Pasport chodníků* a *Městský mobiliář*. Tyto SW aplikace jsou portovány v intranetové části SMO (Statutárního města Ostravy) v bloku Pasportních úloh, viz schéma technické infrastruktury v Příloze č. 2 této smlouvy. Tyto SW aplikace jsou sdíleny všemi úřady městských obvodů Statutárního Města Ostravy s vizualizací dle územní působnosti.
2. Provozovatelem a administrátorem těchto SW aplikací je Odbor IT služeb a outsourcingu Magistrátu města Ostravy. Systémovou podporu a rozvoj těchto SW GIS aplikací provádí na základě rámcové smlouvy s SMO společnost DIGIS, spol. s r.o.
3. Stávající stav infrastruktury a aplikačního prostředí GISMO s výhledem do dalších období (2019 – 2020) je uveden v dokumentu *Technická zpráva za rok 2018 a plán rozvoje GISMO v roce 2019*, jehož autorem je Odbor IT služeb a outsourcingu MMO a DIGIS, spol. s r.o.
4. Prvotní data **pasportu místních komunikací IV. třídy** budou odvozena z aktuálního Pasportu místních komunikací, vedeného Odborem dopravy MMO a vycházejícího z přímo měřené, pravidelně aktualizované Digitální Technické mapy Města Ostravy (DTMMO) a v rámci plnění této smlouvy budou doplněna kvalitativní klasifikací povrchů s fotodokumentací pořízenou pochůzkou v terénu.
5. Zdrojem prvotních dat **mobiliáře městského obvodu Ostrava-Poruba** budou bodové a plošné objekty DTMMO a dále přímá měření definovaných prvků mobiliáře v terénu s fotodokumentací. Data budou pořízena zhotovitelem přímou pochůzkou a geodetickým

měřením v terénu.

6. Po předání díla může objednatel v pozici uživatele provádět operativní aktualizaci nových **grafických** dat pasportních údajů do své poznámkové grafické vrstvy aplikačního prostředí. Dle dílčích objednávek zhotovitel provede zhotovitel převod a implementaci těchto grafických dat (změn) z poznámkové vrstvy aplikačního prostředí do ostré databáze.
7. Po předání díla objednatel v pozici uživatele s editačními právy může provádět provozní nebo operativní změny **popisných** údajů pasportizací samostatně.
8. Pro práci uživatelů v aplikačním prostředí SW GIS aplikací *Pasport chodníků a Městský mobiliář* bude provedeno zhotovitelem v prostorách objednatele uživatelské školení, dle potřeby i vícestupňové. Uživatelé budou mít k dispozici stávající uživatelské manuály v elektronické formě, na nichž je odkaz přímo v uživatelském prostředí aplikací. Následně mohou uživatelé využívat telefonickou linku zákaznické podpory zhotovitele (596938985-17) nebo emailový kontakt podpora@digis.cz
9. V případě potřeby zhotovitel může bezúplatně objednateli zajistit export grafických dat do formátů ERSI Shapefile, ESRI FileGeodatabase, AutoCAD *.dwg, MicroStation *.dgn a *.pdf formátu. Export tabulkových dat lze provést uživatelsky do formátu MS EXCEL *.xlsx nebo *.dbf
10. Veřejná publikace vybraných pořízených geodat, která po předání díla budou ve vlastnictví objednatele, bude technologicky a systémově možná prostřednictvím stávající infrastruktury GISMO viz Příloha č. 2.
11. Aplikační prostředí SW GIS aplikací je koncipováno jako webové s následujícími HW a SW požadavky na klientské stanice:
 - 32- a 64-bit: Microsoft® Windows® XP SP3 (32-bit), Windows Vista® (32-bit), Windows 7, Windows 8.1 a Windows 10.
 - Poslední verze Microsoft Internet Explorer, Microsoft Edge, Mozilla Firefox, Google Chrome a Opera.

IV. Cena díla

1. Cena díla je stanovena dohodou obou stran na základě cenové nabídky zhotovitele jako cena za celé dílo.

Dohodnutá cena:

| Cena díla v Kč | Cena bez DPH | DPH | Cena včetně DPH |
|--|--------------|---------|-----------------|
| Vytvoření pasportu místních komunikací IV. třídy a mobiliáře | 1 945 200 | 408 492 | 2 353 692 |

2. Cena bez DPH uvedená v odstavci 1. tohoto článku je dohodnuta jako cena nejvýše přípustná a platí po celou dobu účinnosti smlouvy.
3. DPH se bude řídit právními předpisy platnými a účinnými ke dni zdanitelného plnění. Zhotovitel odpovídá za to, že DPH je stanovena v souladu s platnými právními předpisy. Součástí sjednané ceny jsou veškeré práce a dodávky, místní, správní a jiné poplatky a další náklady nezbytné pro řádné a úplné provedení díla, včetně veškerých nákladů spojených s účastí zhotovitele na všech jednáních týkající se plnění této smlouvy. Cena díla obsahuje i případné zvýšené náklady spojené

s vývojem cen vstupních nákladů, a to až do doby dokončení a předání díla.

4. Ke změně ceny uvedené v odst. 1. tohoto článku může dojít pouze na základě písemného dodatku k této smlouvě odsouhlaseného a podepsaného oprávněnými zástupci obou smluvních stran v případě, že dojde k rozšíření předmětu smlouvy uvedeného v čl. II. nebo v případě, že dojde ke změně zákonných předpisů týkajících se předmětu díla.
5. Smluvní strany se dohodly, že dojde-li v průběhu plnění předmětu této smlouvy ke změně zákonné sazby DPH stanovené pro příslušné plnění vyplývající z této smlouvy, bude od okamžiku nabytí účinnosti změněné sazby DPH použita platná sazba DPH. O této skutečnosti není nutné uzavírat dodatek k této smlouvě.
6. Tato pevná smluvní cena zahrnuje veškeré profesně předpokládané náklady zhotovitele nutné k provedení celého díla v rozsahu čl. II. této smlouvy.
7. **Smluvní strany se dohodly, že vylučují použití ustanovení § 2620 odst. 2 občanského zákoníku.**

V. Platební podmínky provedení díla

1. Objednatel prohlašuje, že plnění, které je předmětem této smlouvy, **bude** sloužit výlučně pro výkon veřejné správy. Pro výše uvedené plnění **nebude** aplikován režim přenesené daňové povinnosti dle zákona č. 235/2004 Sb., o dani z přidané hodnoty, ve znění pozdějších předpisů (dále jen „zákon o DPH“).
2. Podkladem pro úhradu smluvní ceny je vyúčtování nazvané faktura (dále jen „faktura“), které bude mít náležitosti daňového dokladu dle zákona o DPH. **Fakturu je zhotovitel oprávněn vystavit nejdříve v den řádného dokončení a předání díla bez vad a nedodělků ve smyslu čl. V odst. 6. této smlouvy, tj. nejdříve po odstranění i drobných vad a nedodělků, které budou případně zjištěny v rámci přejímacího řízení.**
3. Kromě náležitostí stanovených platnými právními předpisy pro daňový doklad je zhotovitel povinen ve faktuře uvést i tyto údaje:
 - a) evidenční číslo daňového dokladu a datum vystavení,
 - b) agendové číslo smlouvy objednatele (typ/pořadové číslo/rok/odbor) z razítka na první straně této smlouvy a datum jejího uzavření, číslo veřejné zakázky: VZ, identifikátor č.....
 - c) předmět smlouvy, jeho přesnou specifikaci ve slovním vyjádření (nestačí pouze odkaz na číslo uzavřené smlouvy),
 - d) označení banky a číslo účtu, na který musí být zapláceno,
 - e) lhůtu splatnosti faktury,
 - f) soupis provedených prací,
 - g) název, sídlo, příjemce, IČ a DIČ objednatele a zhotovitele,
 - h) údaje zhotovitele o zápisu do Obchodního rejstříku, popř. o zápisu do jiné evidence u podnikatelů nezapsaných do Obchodního rejstříku,
 - i) označení útvaru objednatele, který akci likviduje (tj. odbor investiční),
 - j) jméno a podpis osoby, která fakturu vystavila, vč. jejího podpisu a kontaktního telefonu.
4. Lhůta splatnosti faktury jakož i všech ostatních plateb např. úroky z prodlení, smluvní pokuty náhrady škody aj.) je dohodou stanovena na **30 kalendářních dnů** po jejím prokazatelném doručení druhé smluvní straně. Faktura bude doručena jako doporučené psaní prostřednictvím držitele poštovní licence nebo osobně pověřenému zaměstnanci objednatele proti písemnému potvrzení.
5. Faktura bude zpracována v souladu s vyhláškou č. 410/2009 Sb., kterou se provádějí některá

- ustanovení zákona č. 563/1991 Sb., o účetnictví, ve znění pozdějších předpisů, pro účetní jednotky, které jsou územními samosprávnými celky, příspěvkovými organizacemi, státními fondy a organizačními složkami státu. Rovněž bude ve všech fakturách uplatněn Pokyn č. D-22, GFŘ k jednotnému postupu při uplatňování některých ustanovení zákona č. 586/1992 Sb., o daních z příjmu, ve znění pozdějších předpisů.
6. Nebude-li faktura obsahovat některou povinnou nebo dohodnutou náležitost nebo bude chybně vyúčtována cena nebo DPH, je objednatel oprávněn fakturu před uplynutím lhůty splatnosti vrátit zhotoviteli k provedení opravy s vyznačením důvodu vrácení. Zhotovitel provede opravu vystavením nové faktury. Od doby odeslání vadné faktury přestává běžet původní lhůta splatnosti. Celá lhůta splatnosti běží opět ode dne doručení nově vyhotovené faktury objednateli.
 7. Strany se dohodly, že platba bude provedena na číslo účtu uvedené zhotovitelem ve faktuře bez ohledu na číslo účtu uvedené v článku I. této smlouvy. Musí se však jednat o číslo účtu zveřejněné způsobem umožňujícím dálkový přístup podle § 96 zákona o DPH. Zároveň se musí jednat o účet vedený v tuzemsku.
 8. Pro případ, že zhotovitel bude mít dle této smlouvy povinnost přiznat a zaplatit DPH, činí toto prohlášení: Zhotovitel prohlašuje, že není nespolehlivým plátcem DPH a v případě, že by se jím v průběhu trvání smluvního vztahu stal, tuto informaci neprodleně sdělí objednateli. Pokud se stane zhotovitel nespolehlivým plátcem daně dle § 106a zákona o DPH, je objednatel oprávněn uhradit zhotoviteli za zdanitelné plnění částku bez DPH a úhradu samotné DPH provést přímo na příslušný účet daného finančního úřadu dle § 109a zákona o DPH. Zaplacení částky ve výši daně na účet správce daně zhotovitele a zaplacení ceny bez DPH zhotoviteli bude považováno za splnění závazku objednatele uhradit sjednanou cenu.
 9. Povinnost zaplatit je splněna dnem odepsání příslušné částky z účtu objednatele.
 10. Pokud zhotovitel nevystaví a nedoručí objednateli fakturu v daném termínu, je objednatel oprávněn účtovat zhotoviteli smluvní pokutu ve výši 0,05 % z fakturované částky za každý den prodlení.
 11. Nebude-li faktura uhrazena ve lhůtě splatnosti, může zhotovitel vůči objednateli uplatnit zaplacení úroku z prodlení ve výši 0,05 % z dlužné částky za každý den prodlení.
 12. Před započítáním díla nebude objednatelem poskytována zhotoviteli zálohová platba.

VI. Doba plnění

1. **Termín provedení díla** dle čl. II., odst. 1. tj. jeho dokončení a předání (dále též jako „lhůta realizace“): **do 30.6.2019.**
Doba vyhrazená pro předání a převzetí díla začíná běžet nejpozději 21 kalendářních dnů před uplynutím termínu provedení díla (lhůty realizace jednotlivých etap pasportu), a to na základě dokončení díla a doručení písemné výzvy zhotovitele objednateli k zahájení přejímacího řízení včetně vyhotoveného pasportu v 6 vyhotovení ve formátu stanovenými v Zásadách práce s daty a je součástí lhůty realizace.
2. **Ke změnám ustanovení této smlouvy týkajících se termínu plnění smluvních závazků může dojít pouze** formou vzájemně odsouhlaseného písemného dodatku k této smlouvě uzavřeného před uplynutím lhůt uvedených v tomto článku.
3. Zhotovitel bude průběžně předávat objednateli rozpracované pasporty ve 2 vyhotoveních ve formě digitálních dat dle Zásad práce s daty ke kontrole kompatibility, správnosti a úplnosti a to do 14 dnů od písemné výzvy objednatele.

4. Pokud zhotovitel nedodá dílo v dohodnutém termínu dle čl. V. odst. 1 a odst. 4 této smlouvy, a to ani ve lhůtě dalších 30 dnů od vypršení tohoto termínu, je objednatel oprávněn od této smlouvy odstoupit.
5. Zhotovitel splní svou povinnost **provést dílo jeho řádným dokončením a předáním** objednateli. O předání a převzetí díla jsou zhotovitel i objednatel povinni sepsat protokol, v jehož závěru objednatel prohlásí, zda dílo přijímá nebo nepřijímá, a pokud ne, z jakých důvodů. Dílo se má za dokončené, je-li zhotoveno bez vad a nedodělků. Pro účely přejímacího řízení se má dílo za dokončené i v případě, vykazuje-li drobné vady či nedodělky, které samy o sobě ani ve spojení s jinými nebrání užívání díla funkčně, ani jejich užívání podstatným způsobem neomezují, pokud bude dohodnut termín a způsob jejich odstranění. Takové drobné vady a nedodělky nebudou důvodem nepřevzetí díla a uplatnění s tím souvisejících sankcí.
6. Dílo má vady, jestliže jeho provedení neodpovídá požadavkům uvedeným ve smlouvě, příslušným právním předpisům, normám nebo jiné dokumentaci vztahující se k provedení díla, popř. pokud neumožňuje užívání, k němuž bylo určeno a zhotoveno.
7. O předání díla nebo jeho části bude sepsán zápis o odevzdání a převzetí. Tento zápis sepiše zhotovitel a bude obsahovat:
 - označení díla,
 - číslo a datum uzavření smlouvy o dílo, včetně čísel a dat uzavření jejich dodatků,
 - datum ukončení záruky o dílo,
 - soupis nákladů od zahájení po dokončení díla nebo jeho části,
 - zahájení a dokončení prací na prováděném díle nebo jeho části,
 - nedodělky a vady nebránící užívání včetně termínu odstranění,
 - prohlášení objednatele, že dílo přijímá,
 - datum a místo sepsání zápisu,
 - jména a podpisy zástupců objednatele a zhotovitele.Zhotovitel a objednatel jsou oprávněni uvést v zápise cokoli, co budou považovat za nutné.
8. Pokud zhotovitel neodstraní veškeré vady a nedodělky v dohodnutém termínu, bude povinen zaplatit objednateli smluvní pokutu ve výši 2.000,- Kč za každý nedodělek a vadu a den prodlení.
9. V případě, že zhotovitel bude v prodlení s předáním díla v termínu provedení díla dle čl. V. odst. 1, bude povinen zaplatit objednateli smluvní pokutu ve výši 0,5 % ze sjednané ceny díla bez DPH dle čl. III. odst. 1 za každý započatý den prodlení. Smluvní pokuta se rovněž váže na nedodržení dílčích termínů plnění harmonogramu dle čl. V. odst. 4.

VII. Záruka

1. Zhotovitel odpovídá za úplnost a funkčnost předmětu díla, za jeho kvalitu, která bude odpovídat zadávací dokumentaci.
2. Zhotovitel odpovídá za vady, jež má dílo v době předání a převzetí, a za vady, které se na díle projeví v záruční době. Za vady, které se projeví po záruční době, odpovídá zhotovitel jen tehdy, pokud jejich příčinou bylo porušení jeho povinností. Smluvní strany se výslovně dohodly, že i v případě, že bude dílo převzato bez výhrad a následně bude objevena zjevná vada, bude za vadu odpovídat zhotovitel.
3. Zhotovitel poskytuje na dílo uvedené v článku II. odst. 1 záruku v délce **60 měsíců**.
4. Záruční doba začíná plynout ode dne řádného převzetí celého díla nebo jeho části bez vad objednatel. Záruka na část díla však neskončí dříve než záruka na celé dílo.

5. Zhotovitel je povinen objednateli, nejpozději do 5 pracovních dnů od doručení oznámení o vadě, písemně oznámit způsob, jak bude reklamáce objednatele řešena. V případě, kdy objednatel nesouhlasí se způsobem řešení reklamáce, vyrozumí o tom zhotovitele a ten je povinen navrhnout jiné řešení reklamáce, které musí být písemně odsouhlaseno objednatelem. V případě, kdy nedojde ani v tomto případě ke shodě ve způsobu řešení reklamáce, je objednatel oprávněn nechat vadu odstranit třetí osobou a náklady takto vzniklé účtovat zhotoviteli.
6. Objednatel je povinen umožnit zhotoviteli odstranění reklamované vady v souladu s touto smlouvou.
7. Zhotovitel započne s odstraněním reklamované vady do 5 pracovních dnů ode dne odsouhlaseného způsobu jejího odstranění, pokud se smluvní strany nedohodnou jinak. V případě nedodržení termínu k odstranění vady je objednatel oprávněn účtovat zhotoviteli smluvní pokutu dle čl. VI. odst. 9. této smlouvy.
8. Provedenou opravu vady zhotovitel objednateli řádně předá. Na provedenou opravu poskytne zhotovitel záruku v délce uvedené v čl. VI odst. 3. této smlouvy.
9. V případě, že zhotovitel nebude včas reagovat na oznámenou vadu nebo v případě nedodržení dohodnutého termínu k započetí s odstraňováním vady, která se projevila v záruční době nebo neodstranění-li zhotovitel vadu ve sjednaném termínu, je objednatel oprávněn účtovat zhotoviteli smluvní pokutu ve výši 1.000,- Kč za každý i započatý den prodlení.
10. V případě, že se zhotovitel k odstranění vady ve stanovené lhůtě nedostaví, je objednatel oprávněn nechat vadu odstranit třetí osobou a náklady mu takto vzniklé účtovat zhotoviteli. Nárok objednatele na smluvní pokutu dle odst. 9. tohoto článku tím není dotčen.

VIII. Závěrečná ustanovení

1. Tato smlouva nabývá platnosti a účinnosti dnem uzavření.
2. Změnit nebo doplnit tuto smlouvu mohou smluvní strany pouze formou písemných dodatků (s výjimkou změny ceny dle čl. III. odst. 6 této smlouvy, které budou vzestupně číslovány, výslovně prohlášeny za dodatek této smlouvy a podepsány oprávněnými zástupci smluvních stran.
3. Touto smlouvou poskytuje autor nabyvateli oprávnění k výkonu práva duševního vlastnictví ke všem částem díla specifikovaného v čl. II odst. 1 v neomezeném rozsahu.
4. Zhotovitel se zavazuje předat požadavky na změny nebo doplnění této smlouvy vyžadující uzavření dodatků v dostatečném předstihu pro jejich projednání a schválení v radě městského obvodu Ostrava-Poruba. Nesplnění této podmínky je důvodem pro odmítnutí požadavku na uzavření dodatku k této smlouvě.
5. Objednatel může ukončit smluvní vztah písemnou výpovědí s jednoměsíční výpovědní lhůtou, která začíná běžet dnem doručení druhé smluvní straně. Smluvní vztah lze ukončit i písemnou dohodou obou smluvních stran.
6. Za zhotovitele je oprávněn jednat ve věcech:
 - technických: Mgr. Markéta Papáková
 - realizačních: Ing. Jana Adamovská
 - smluvních: Ing. Libor Štefek, jednatel
7. Za objednatele je oprávněn jednat ve věcech:
 - smluvních: Bc. Miroslav Otisk, MSc, MBA , místostarosta

- technických: Ing. Aleš Chodura, Ing. Lubomír Gazda
8. Smluvní pokuty sjednané touto smlouvou zaplatí povinná strana nezávisle na zavinění a tom, zda a v jaké výši vznikne druhé straně škoda, kterou lze vymáhat samostatně.
 9. Smluvní strany, využívající své smluvní volnosti, sjednávají, že uplatnění případného nároku na smluvní pokutu dle této smlouvy nemá vliv na nárok na náhradu škody, která smluvní straně vznikla porušením smluvní povinnosti druhé strany a která je stíhána smluvní pokutou.
 10. V případě zániku závazku před řádným splněním díla je zhotovitel povinen ihned předat objednateli nedokončené dílo včetně věcí, které opatřil a které jsou součástí díla a uhradit případně vzniklou škodu. Objednatel je povinen uhradit zhotoviteli cenu věcí, které zhotovitel opatřil a které se staly součástí díla. Smluvní strany uzavřou dohodu, ve které upraví vzájemná práva a povinnosti.
 11. Zhotovitel se zavazuje, že jakékoliv informace, které se dověděl v souvislosti s plněním předmětu smlouvy, nebo které jsou obsahem předmětu smlouvy, neposkytne třetím osobám.
 12. Zhotovitel nemůže bez souhlasu objednatele postoupit svá práva a povinnosti plynoucí ze smlouvy třetí straně.
 13. Pro případ, že kterékoliv ustanovení této smlouvy oddělitelné od ostatního obsahu se stane neúčinným nebo neplatným, smluvní strany se zavazují bez zbytečných odkladů nahradit takové ustanovení novým. Případná neplatnost některého z takovýchto ustanovení této smlouvy nemá za následek neplatnost ostatních ustanovení.
 14. Písemnosti se považují za doručené i v případě, že kterákoliv ze stran její doručení odmítne, či jinak znemožní.
 15. Smluvní strany se dohodly, že pro tento svůj závazkový vztah **vylučují použití ustanovení § 1765, ustanovení § 1978 odst. 2, ustanovení § 2093 a ustanovení § 2591 a ustanovení § 2605 občanského zákoníku.**
 16. Smluvní strany se dále dohodly ve smyslu § 1740 odst. 2 a 3 občanského zákoníku, že vylučují přijetí nabídky, která vyjadřuje obsah návrhu smlouvy jinými slovy, i přijetí nabídky s dodatkem nebo odchylkou, i když dodatek či odchylka podstatně nemění podmínky nabídky.
 17. Smluvní strany shodně prohlašují, že si tuto smlouvu před jejím podpisem přečetly, že byla uzavřena po vzájemném projednání podle jejich pravé a svobodné vůle, že jejímu obsahu porozuměly a svůj projev učinily vážně, určitě, srozumitelně, dobrovolně a nikoliv v tísní za nápadně nevýhodných podmínek, což stvrzují svými podpisy.
 18. Vše, co bylo dohodnuto před uzavřením smlouvy je právně irelevantní a mezi stranami platí jen to, co je dohodnuto ve smlouvě.
 19. Osoby podepisující tuto smlouvu svými podpisy stvrzují platnost svých jednatelských oprávnění.
 20. Zhotovitel je povinen poskytovat objednateli veškeré informace, doklady apod. písemnou formou.
 21. Tato smlouva je vyhotovena v pěti stejnopisech s platností originálu, podepsaných oprávněnými zástupci smluvních stran, přičemž objednatel obdrží čtyři a zhotovitel jedno vyhotovení.
 22. Smluvní strany výslovně souhlasí se zveřejněním celého textu tohoto dodatku v centrálním registru smluv zřízeném dle zákona číslo 340/2015 Sb., zákon o registru smluv, a to včetně všech případných příloh a dodatků. Registr smluv je trvale veřejně přístupný a obsahuje údaje zejména o smluvních stranách, předmětu smlouvy, číselném označení smlouvy a o datu podpisu smlouvy. Smluvní strany dále prohlašují, že skutečnosti uvedené v této smlouvě nepovažují za obchodní tajemství ve smyslu příslušných ustanovení právních předpisů a udělují souhlas k jejich užití a zveřejnění bez stanovení dalších podmínek.

23. Doložka platnosti právního jednání dle § 41 zákona č. 128/2000 Sb., o obcích (obecní zřízení), ve znění pozdějších předpisů:

O uzavření této smlouvy rozhodla Rada městského obvodu Ostrava-Poruba svým usnesením č. 142/RMOB1822/4 ze dne 11.1.2019.

24. Nedílnou součástí této smlouvy je:

- příloha č. 1 – Zásady práce s daty
- příloha č. 2 – Technická infrastruktura GISMO (geografický informační systém města Ostravy)

Za objednatele

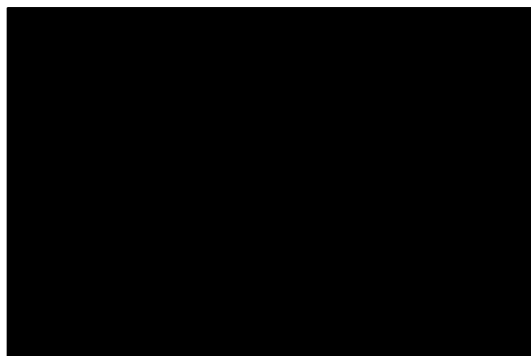
Za zhotovitele

Datum: 25 -01- 2019

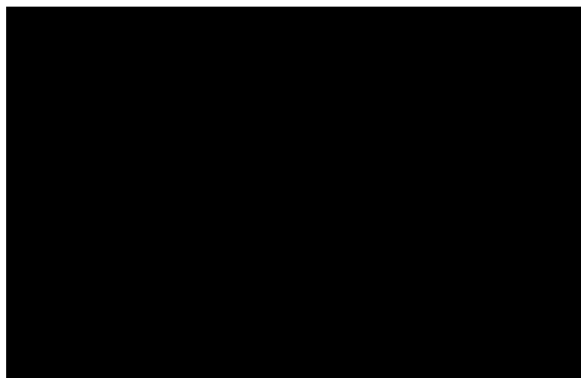
Místo: Ostrava-Poruba

Datum: 25.1. 2019

Místo: Ostrava



Bc. Miroslav Otisk, MSc, MBA ,
místostarosta



Ing. Libor Štefek
jednatel

Příloha č. 1 Kvalifikační a zadávací dokumentace

ZÁSADY PRÁCE S DATY PŘI PASPORTIZACI CHODNÍKŮ MĚSTSKÉHO OBVODU OSTRAVA-Poruba

Zdroje dat

Při tvorbě dat pasportu chodníků městského obvodu Ostrava - Poruba jsou pro identifikaci a následnou klasifikaci zájmových ploch použita data stávajícího Pasportu místních komunikací (PMK) a Digitální technické mapy Města Ostravy (DTMMO). Datová vrstva PMK vychází z aktuální DTMMO, která je aktualizována v pravidelných cyklech jednak plošnou aktualizací v rozsahu cca 700 ha ročně, dále na základě kolaudačních rozhodnutí a také zaměřením vybraných lokalit, kde se udály významné změny, tzv. selektivní aktualizací. Kontury ploch ve vrstvě PMK jsou totožné s DTMMO. Při změnách v DTMMO se tyto plně promítají do dat PMK. Na území městského obvodu Ostrava - Poruba proběhla plošná aktualizace DTMMO v letech 2014 až 2016, případná kolaudační rozhodnutí jsou zpracovávána průběžně.

Pro klasifikaci ploch je z PMK vyčleněna vrstva chodníků **P_CHOD_POR**. Tato vrstva obsahuje plochy, které jsou dle PMK klasifikovány jako chodníky a nacházejí se na území městského obvodu Ostrava - Poruba. Jedná se o chodníky u silnic, u místních komunikací I., II. a III. třídy a samostatné chodníky. (Tyto plochy však mohou být dle DTMMO klasifikovány např. jako komunikace, zpevněné plochy, podchodné budovy a jiné. Změny a doplnění těchto hodnot jsou součástí tvorby pasportu chodníků.)

Vrstvu P_CHOD_POR lze rozdělit na stavební obvody (viz příložený soubor Stavební obvody Poruba.pdf), kde jsou orientačně stanoveny délky a plochy chodníků (viz příložený soubor delky_chodniku_Poruba.xlsx).

Pro identifikaci a lokalizaci změn bude použita vrstva polohopisu objektů z DTMMO - **POB_POR**, která zachycuje kontury a typy povrchů všech viditelných objektů, geodeticky zaměřených ve 3. třídě přesnosti.

Datum poslední aktualizace PMK je 15.9.2018.

Datový model

Data jsou poskytnuta v otevřeném datovém formátu ESRI Shapefile. Jedná se o vektorová data s plošnou topologií s možností připojení popisných informací ke každé ploše.

Vrstva P_CHOD_POR byla vygenerována z dat PMK, kde jsou plochy členěny nejen dle typu povrchu, ale také dle pasportních údajů jako druh, třída místní komunikace a příslušnost k místní komunikaci. Z důvodu tohoto členění jsou tyto plochy odděleny hranicemi, které neexistují v terénu.

Vrstvy POB_POR i P_CHOD_POR jsou také členěny dle hranic mapových listů v měřítku 1:1000. Pro následné využití dat v aplikaci je třeba toto členění zachovat.

P_CHOD_POR - ESRI Shapefile topologie polygon

| Atribut | Typ | Popis |
|------------|-----|---|
| KOD | N | Typ povrchu dle číselníku C_POVRCH_KOD.dbf |
| PUVOD | T | Původce dat |
| DATUM | | Datum vzniku údaje |
| POPIS | T | Typ povrchu - slovní popis dle číselníku C_POVRCH_KOD.dbf |
| KOD_NUM | N | Typ povrchu dle číselníku C_POVRCH_KOD.dbf |
| GID | T | Jedinečný identifikátor |
| KMEN_CIS | N | Kmenové číslo místní komunikace |
| PAS_MK | T | Označení ulice dle Pasportu MK Skládá se z údajů: OO.KKK.T Kde je: OO Číslo obvodu (viz číselník obvodů) KKK Kmenové číslo MK T Třída ve tvaru A, B, C nebo D, |
| OBVOD | T | Obvod města Ostravy, viz zkratky obvodů; Vždy POR. |
| ZONA | T | Číslo lokality |
| DRUH | N | Typ prvku: 24 - samostatný chodník 30 - chodník při místní komunikaci 37 - chodník při silnici |
| TRIDA | T | Označení třídy MK (a, b, c, d) |
| POPIS_MK | T | Kmenové číslo MK s označením třídy |
| IDIN_POPIS | N | Koncová pořadová část ID_IN |
| ID_IN | T | Vnitřní identifikátor plochy v rámci úseku (např. při větším počtu chodníků v úseku) Je složen z obvodu, kmenového čísla, čísla úseku, druhu a vnitřního ID. |
| USEK | N | Číslo úseku komunikace |
| ID_USEK | | Identifikátor úseku složený z čísla obvodu, kmenového čísla MK a čísla úseku a třídy |
| KOD_UIR | N | Číslo ulice dle územně identifikačního registru |
| KOD_MMO | N | Číslo ulice dle Magistrátního číselníku |

| | | |
|------------|---|---|
| UL_NAZ | T | Nezkrácený název ulice |
| UL_ZKR | T | Zkrácený název ulice |
| UL_ASC | T | Název ulice bez diakritiky |
| DELKA_USEK | N | Délka úseku komunikace. U MK IV. třídy je hodnota nevyplněna. |
| SIRKA_VOZ | N | Průměrná šířka komunikace (vozovky) |
| PLOCHA_OBJ | N | Plocha objektu se stejným ID_IN |
| POVRCH | N | Druh povrchu komunikace |
| NOSNOST | T | Únosnost komunikace |
| VLASTNIK | T | Nevyplněno |
| SPRAVCE | T | Nevyplněno |
| OBVOD_ZU | T | Zkratka obvodu, který zajišťuje zimní údržbu. |
| TRIDA_ZU | N | Třída zimní údržby. |
| DELKA_TR | N | Délka prvku zimní údržby |
| PLOCHA_TR | N | Plocha prvku zimní údržby |
| MK_STAT | N | Identifikátor pro tvorbu výstupní sestav délek MK |
| DELKA_STAT | N | Pasportní délka MK |
| ID_CH | N | Jednoznačný identifikátor plochy - nejmenšího prvku, vyplňuje zhotovitel. Vždy číslo lokality * 100000 + id. (Povinný údaj) |
| STAV_CH | N | Číselné hodnoty dle číselníku C_STAV_CHOD_POR.dbf (Povinný údaj) |
| CENA_CH | N | Číselná hodnota ceny dané plochy za metr čtvereční (Povinný údaj) |
| POZN_CH | T | Pole pro zápis poznámek |

POB_POR - ESRI Shapefile topologie polygon

| Aribut | Typ | Popis |
|---------|-----|---|
| KOD | N | Typ povrchu dle číselníku C_POVRCH_KOD.dbf |
| PUVOD | T | Původce dat |
| DATUM | D | Datum vzniku údaje |
| POPIS | T | Typ povrchu - slovní popis dle číselníku C_POVRCH_KOD.dbf |
| KOD_NUM | N | Typ povrchu dle číselníku C_POVRCH_KOD.dbf |

| | | |
|------------|---|--|
| | | |
| GID | T | Jedinečný identifikátor |
| POZN_DTMMO | T | Pole pro zápis identifikace změn v DTMMO |
| POPIS_ZM | T | Typ povrchu dle číselníku C_POVRCH_KOD.dbf |
| KOD_NUM_ZM | N | Typ povrchu dle číselníku C_POVRCH_KOD.dbf |
| POZN | T | Pole pro poznámku |

DEL_LINE_POR - ESRI Shapefile topologie line

| Atribut | Typ | Popis |
|---------|-----|--|
| ID | N | Jednoznačný identifikátor (Povinný údaj) |
| POZN | T | Pole pro poznámku |

FOTO_CHOD_POR - tabulka ve formátu DBF

| Atribut | Typ | Popis |
|------------|-----|---|
| ID | N | Jednoznačný identifikátor (Povinný údaj) |
| ID_CH_FOTO | N | Jednoznačný identifikátor plochy z vrstvy P_CHOD_POR (Povinný údaj) |
| NAZEV_FOTO | T | Název fotografie s příponou (Povinný údaj) |

C_STAV_CHOD_POR - číselník - tabulka ve formátu DBF

| Atribut | Typ | Popis |
|------------|-----|---|
| STAV_KOD | N | Jednoznačný identifikátor stavu povrchu |
| STAV_POPIS | T | Slovní popis stavu povrchu |

C_POVRCH_KOD - číselník - tabulka ve formátu DBF

| Atribut | Typ | Popis |
|---------|-----|-------|
|---------|-----|-------|

| | | |
|---------|---|---|
| KOD | N | Jednoznačný identifikátor povrchu dle DTMMO |
| KOD_NUM | N | Jednoznačný identifikátor povrchu dle DTMMO - celočíselný |
| POPIS | T | Popis povrchu dle DTMMO |

T - textové pole

N - číselné pole

D - datumový typ pole

Zpracování dat

Klasifikace chodníků spočívá v hodnocení stávajícího stavu chodníků ve vrstvě P_CHOD_POR a revizi existence a kontur chodníků, která bude probíhat po STAVEBNÍCH OBVODECH 1 – 8 A LOKALITĚ Poruba ves. Při identifikaci změn v konturách a existenci či neexistenci chodníků v terénu proti vrstvě P_CHOD_POR má zhotovitel povinnost tyto změny lokalizovat, identifikovat ve vrstvách P_CHOD_POR a POB_POR dle níže stanovených pravidel a zpracovat do vrstvy P_CHOD_POR.

Varianty rozsahu zpracování

V místech plošné aktualizace DTMMO zahrnuje technická mapa veškeré chodníky včetně těch, které nejsou začleněny do PMK a tedy nejsou součástí vrstvy P_CHOD_POR. Jedná se často o přístupové chodníky k budovám a rodinným domům, které budou součástí zpracování a klasifikace pasportu chodníků. Vzhledem k datu poslední plošné aktualizace DTMMO na obvodě Ostrava - Poruba je pravděpodobné, že vznikly/zanikly nebo byly pozměněny kontury chodníků, které doposud nejsou zaměřeny v DTMMO a měly by patřit do pasportu chodníků. Identifikace těchto chodníků proběhne v jedné variantě:

1. Varianta vyhledání všech nových/zaniklých/pozměněných chodníků v rozsahu celé lokality/celého městského obvodu.

Klasifikace stavu chodníků

Klasifikace stavu chodníků bude prováděna nad každou plochou, vymezenou hranicemi ve vrstvě P_CHOD_POR. Vždy budou vyplněna pole ID_CH a STAV_CH hodnotou dle číselníku C_STAV_CHOD_POR.dbf.

Vždy bude k danému úseku chodníku pořízena fotodokumentace s možností připojení více fotografií k jedné ploše. Do tabulky **FOTO_CHOD_POR.dbf** bude do pole ID_CH_FOTO vyplněna hodnota pole ID_CH dokumentované plochy z vrstvy P_CHOD_POR a do pole NAZEV_FOTO název fotografie s příponou. Fotodokumentace bude předána ve formátu JPEG s rozlišením 5 MPx.

Pokud bude nutné plochu ve vrstvě P_CHOD_POR rozdělit z důvodu odlišných stavů jednoho

povrchu daného úseku chodníku, bude dělicí linie zanesena i do vrstvy **DEL_LINE_POR**.

Při editaci vrstev P_CHOD_POR a DEL_LINE_POR platí tato pravidla:

- V datech nesmí vznikat při editaci třískové polygony.
- Jednotlivé plochy sousedních polygonů se nesmí překrývat.
- Mezi sousedícími plochami nesmí být prázdná místa, hranice ploch budou totožné.
- Při dělení ploch bude vždy vytvořena i totožná dělicí linie ve vrstvě DEL_LINE_POR. Tato musí vždy svým počátkem a koncem navazovat na hranici dělených ploch.
- Vždy bude zaručena jedinečnost identifikátoru ID_CH.
- Při doplnění nových chodníků do vrstvy P_CHOD_POR budou vždy vyplněny pasportní údaje KOD, POPIS, KOD_NUM, ID_CH, CENA_CH, STAV_CH a POZN_CH včetně údajů o přiřazení k příslušné místní komunikaci.
- Pokud bude plocha přecházet přes hranici mapového listu, pak je třeba vyplnit údaje na obou stranách hranice.
- Pokud se nebude jednat o nově vkládaný chodník, zhotovitel nebude ve vrstvě P_CHOD_POR editovat jiné atributy než KOD, POPIS, KOD_NUM, ID_CH, CENA_CH, STAV_CH a POZN_CH.
- Zhotovitel nebude ve vrstvě POB_POR editovat jiné atributy než POZN_DTMMO, POVRCH_ZM a KOD_NUM_ZM

Identifikace změn povrchu a kontur chodníku

Identifikace změn bude využita pro následnou aktualizaci DTMMO a PMK.

- Pokud přibyl nový chodník, který není ve vrstvě POB_POR, bude do vrstvy POB_POR v poli POZN_DTMMO do plochy/ploch, které jsou v místech nového chodníku, zapsán text "Nový chodník". Kontura chodníku bude zaměřena, provedena klasifikace, případná fotodokumentace a včetně pasportních údajů vložena do vrstvy P_CHOD_POR.
- Pokud chodník, který je ve vrstvě POB_POR, již není v terénu, bude do vrstvy POB_POR v poli POZN_DTMMO do plochy/ploch již neexistujícího chodníku zapsán text "Chodník zrušen". Chodník bude vymazán z vrstvy P_CHOD_POR.
- Pokud je chodník ve vrstvě POB_POR a v terénu výrazně změnil kontury nebo kontury i povrch, bude do vrstvy POB_POR v poli POZN_DTMMO do plochy/ploch původního chodníku zapsán text "Změna kontury" nebo "Změna kontury i povrchu". Kontura původního chodníku bude z vrstvy P_CHOD_POR odmazána. Bude zaměřena kontura nového chodníku s navázáním na plochy okolních chodníků, provedena klasifikace, případně fotodokumentace a včetně pasportních údajů vložena do vrstvy P_CHOD_POR.
- Pokud chodník je ve vrstvě POB_POR a rekognoskací bylo zjištěno, že má jiný povrch, než je uvedeno v poli POPIS, pak bude do pole POZN_DTMMO zapsán text "Změna povrchu" a pole POPIS_ZM a KOD_NUM naplněna hodnotami dle číselníku C_POVRCH_KOD.dbf odpovídající novému povrchu.

Ve vrstvě P_CHOD_POR bude provedena klasifikace stavu chodníku, budou vyplněna pole ID_CH a STAV_CH a případně pořizena fotodokumentace. Pole KOD, POPIS a KOD_NUM

budou dle skutečného stavu v terénu opravena na hodnoty dle číselníku C_POVRCH_KOD.dbf.

Stanovení orientačního odhadu investičních nákladů

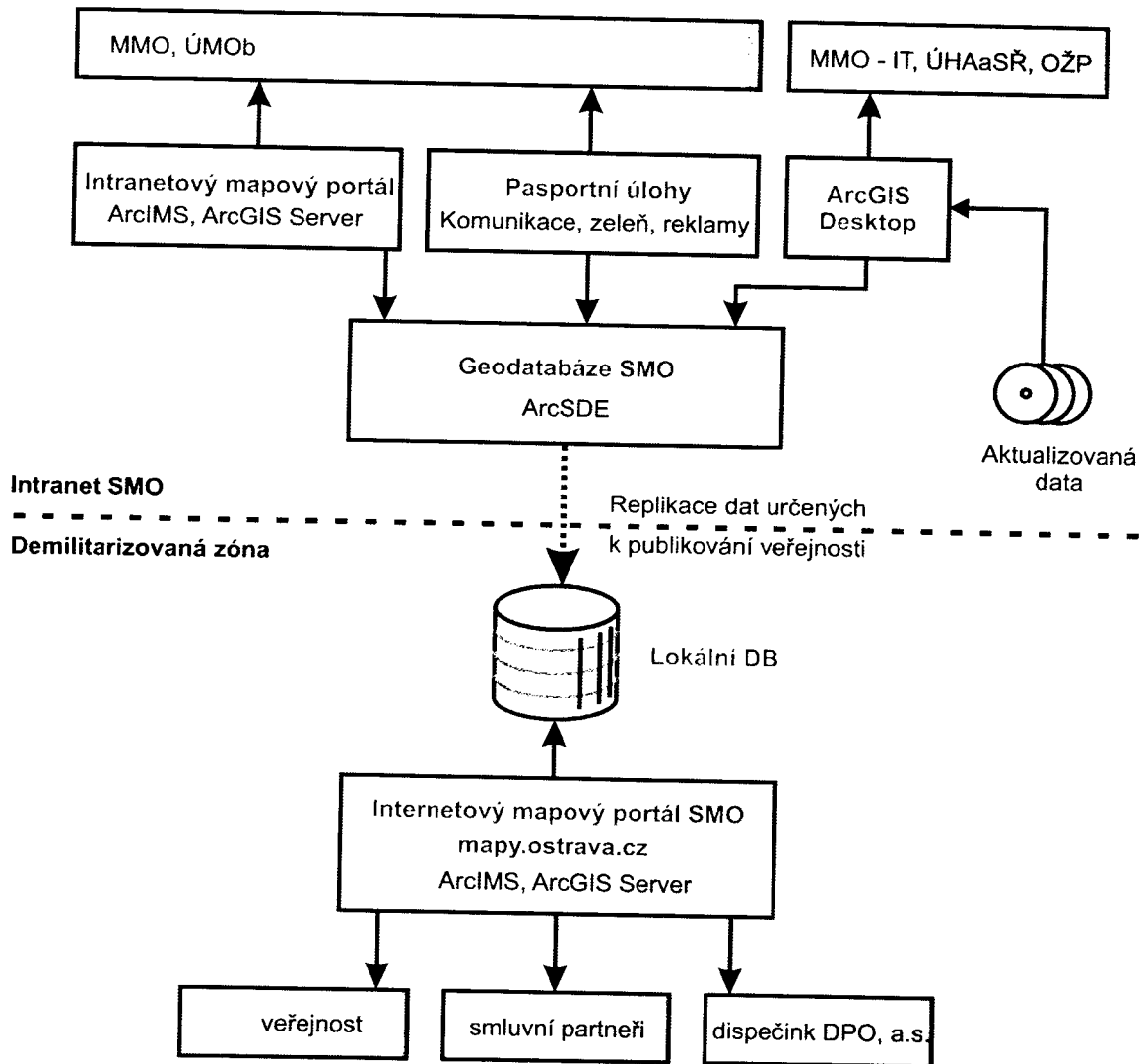
Hodnota orientačního odhadu investičních nákladů, které zajistí bezvadný stav komunikace se zapisuje do pole CENA_CH ve vrstvě P_CHOD_POR. Tato hodnota představuje investiční náklady vztahované na jeden metr čtvereční komunikace. Hodnota bude vyplněna pro každou plochu, vymezenou hranicemi ve vrstvě P_CHOD_POR.

Požadované výstupy

Výstupy budou předány ve formátech ESRI Shapefile, DBF a JPEG.

- Vrstva P_CHOD_POR s doplněnými atributy stavu chodníků
- Vrstva POB_POR s identifikací změn pro následnou aktualizaci DTMMO
- Vrstva dělicích čar DEL_LINE_POR
- Tabulka FOTO_CHOD_POR.dbf
- Fotodokumentace ve formátu JPEG

Příloha č. 2 Technická infrastruktura GISMO



Legenda barevného schéma:

