

Základní škola Zlín, příspěvková organizace, Komenského 78, 763 02 Zlín - Malenovice
se sídlem Komenského 78, 763 02 Zlín - Malenovice
zastoupená [redacted]
IČO: 71008047
Bankovní spojení: [redacted]
Tel.: [redacted]
email: [redacted]

(dále také jen "objednatel")

a

TC servis, s.r.o.
se sídlem Otrokovice, tř. Tomáše Bati 1845, PSČ 76502
zastoupená [redacted]
zástupce ve věcech technických: [redacted]
IČO: 25533673
DIČ: CZ 25533673
Zapsán v obchodním rejstříku u Krajského soudu v Brně, oddíl C, vložka 31071
Bankovní spojení: banka, č. ú. [redacted]
Tel.: +[redacted]
e: [redacted]

(dále také jen "zhotovitel")

uzavírají tuto

SMLOUVU O DÍLO

dle ustanovení § 2586 a násl. zákona č. 89/2012 Sb., občanský zákoník, ve znění pozdějších předpisů

I.

Předmět smlouvy

1. Předmětem této smlouvy o dílo je závazek zhotovitele k provedení díla, a to **stavebních úprav "Výměna osvětlení učeben, učebnový pavilon, ZŠ Zlín"** podle projektové dokumentace pro provádění stavby zhotovené PROST Zlín – projektová kancelář, Vodní 1972, 760 01 Zlín, HIP: Ing. Radomír Bureš, duben 2018, a závazek objednatel za dílo provedené zhotovitele dle podmínek této smlouvy zaplatit sjednanou odměnu.
2. Technické požadavky na konečnou podobu díla: zhotovitel potvrzuje, že se v plném rozsahu seznámil s rozsahem a povahou díla, že jsou mu známy veškeré organizační, technické, kvalitativní a jiné podmínky nezbytné k realizaci díla a že disponuje takovými kapacitami a odbornými znalostmi, které jsou k provedení díla nezbytné.
3. Součástí předmětu díla jsou dále i činnosti zhotovitele v podkladech pro provedení díla (článek II. této smlouvy) výslovně neuvedené, které jsou však nezbytné k řádnému provedení díla dle této smlouvy a o kterých zhotovitel vzhledem ke své kvalifikaci a zkušenostem měl nebo mohl vědět. Provedení těchto činností je již plně zahrnuto v ceně díla.
4. Rozsah prací, kvalita a druh materiálů a dodávek a jejich cena jsou dány oceněným položkovým rozpočtem, který tvoří přílohu č. 1 této smlouvy, a který je zhotovitel povinen

respektovat a při plnění smlouvy v plném rozsahu dodržovat. Jakost všech výrobků a komponentů použitých při realizaci díla, musí odpovídat platným ČSN, případně EN.

5. Položkový rozpočet je zhotovitelem oceněný soupis stavebních prací, dodávek a služeb, v němž jsou zhotovitelem uvedeny jednotkové ceny u všech položek stavebních prací, dodávek a služeb a jejich celkové ceny pro objednatel vymezené množství v podrobnostech výkazu výměr (dále také „položkový rozpočet“).
6. Projektová dokumentace věcně definuje dílo, a tudíž od takto vymezeného rozsahu se budou posuzovat případné změny věcného rozsahu a technického řešení díla.
7. V případě rozporu mezi věcným vymezením díla ve výkresové části projektové dokumentace a jeho technických specifikacích a v položkovém rozpočtu, bude platit vymezení díla v položkovém rozpočtu.

II.

Doba a místo plnění

1. K předání a převzetí staveniště dojde bezodkladně po uzavření této smlouvy, nejpozději do 5 dnů od doručení výzvy objednatele k převzetí staveniště, která bude učiněna po uzavření smlouvy. O předání a převzetí staveniště bude pořízen písemný zápis (předávací protokol), podepsaný oprávněnými zástupci obou smluvních stran.
2. Zhotovitel je povinen zahájit stavební práce dle této smlouvy bezodkladně od předání a převzetí staveniště, nejpozději však do 5 dnů od předání a převzetí staveniště. Předpokládaný termín zahájení stavebních prací je 2.7.2018. Termín zahájení stavebních prací bude zapsán ve stavebním deníku.
3. Ukončení provádění díla: nejpozději do 17.8.2018.
4. Místem plnění je budova Základní školy Zlín, příspěvková organizace, Komenského 78, 763 02 Zlín - Malenovice. Místo plnění je blíže specifikováno v projektové dokumentaci.
5. Zařízení staveniště vybuduje na své náklady zhotovitel, který si na své náklady také zajistí místa pro skládky materiálu pro realizaci prací podle této smlouvy. Zařízení staveniště zabezpečuje zhotovitel v souladu se svými potřebami, dokumentací předanou objednatelem a s požadavky objednatele.
6. Dodržení termínu provedení díla zhotovitelem je závislé na řádné a včasné součinnosti objednatele dohodnuté v této smlouvě. Po dobu prodloužení objednatele s poskytnutím součinnosti není zhotovitel v prodloužení s plněním závazku.
7. Termín provedení může být měněn jen v případě dohody o změně smlouvy.

Článek III.

Cena za dílo

1. Cena za zhotovení díla v rozsahu celého článku I. je stanovena dohodou smluvních stran jako cena maximální a nejvýše přípustná, bez možnosti navyšování.
2. Cena za kompletní dílo byla dohodnuta dle úplného a závazného oceněného výkazu výměr (příloha č. 1 této smlouvy) ve výši:

731 060 Kč bez DPH

3. Cena obsahuje veškeré náklady zhotovitele nutné k úplné a řádné realizaci díla a předpokládaný vývoj cen ve stavebnictví až do konce její platnosti, rovněž obsahuje i předpokládaný vývoj kurzů české koruny k zahraničním měnám až do konce její platnosti.

Článek IV. Platební podmínky

1. Objednatel neposkytuje zálohy.
2. Cena za dílo je splatná po předání a převzetí celého díla na základě fakturace a řádném předání a převzetí celého díla bez vad a nedodělků.
3. Faktura musí formou a obsahem odpovídat platným právním předpisům, zejm. zákonu č. 235/2004 Sb., o dani z přidané hodnoty, ve znění pozdějších předpisů, a bude obsahovat další náležitosti stanovené touto smlouvou, zejména:
 - a) označení objednatele a zhotovitele, včetně jejich sídla, IČO, DIČ;
 - b) označení peněžního ústavu a číslo účtu, na který se má platit;
 - c) číslo faktury;
 - d) datum vystavení faktury;
 - e) datum uskutečnění zdanitelného plnění;
 - f) den splatnosti;
 - g) fakturovanou částku;
 - h) účel platby - rozpis provedených prací;
 - i) razítko a podpis oprávněné osoby;Dále faktura musí obsahovat úplný název veřejné zakázky dle této smlouvy.
4. Objednatel uhradí fakturu zhotovitele nejpozději do **30 dnů** po jejím obdržení za splnění podmínek stanovených v tomto článku této smlouvy ze strany zhotovitele.
5. V případě, že faktura nebude mít všechny potřebné náležitosti a přílohy nebo nebude-li cena v souladu s cenou prací uvedenou v soupisu provedených prací a dodaného materiálu, je objednatel oprávněn ji vrátit zhotoviteli, aniž by se tím objednatel dostal do prodlení. V tom případě se na fakturu hledí jako na nedoručenou a po doručení opravené faktury běží nová doba splatnosti.
6. Peněžitý závazek objednatele se považuje za splněný v den, kdy je příslušná částka odepsána z účtu objednatele.

V. Změny díla

1. Změny v technickém řešení díla bez vlivu na termín plnění nebo cenu díla lze řešit odsouhlaseným zápisem ve stavebním deníku. Takový zápis musí odsouhlasit za zhotovitele Ing. Josef Stašiak, vedoucí technického oddělení, za objednatele pak zástupce ve věcech technických.
2. Jiné změny díla musí být sjednány formou písemného dodatku k této smlouvě.

VI.

Stavební deník, bezpečnost, kontrola díla

1. Zhotovitel je povinen vést stavební deník. Deník bude trvale přístupný objednateli nebo jeho zástupci. Zhotovitel se zavazuje do tohoto stavebního deníku zapisovat všechny skutečnosti rozhodné pro plnění smlouvy, zejména údaje o časovém postupu prací, jejich jakosti, důvody odchylek prováděných prací od projektu, dohody na provedení změn a další údaje potřebné pro posouzení ze strany orgánů státní správy.
2. Smluvní strany se dohodly, že stavební deník bude splňovat náležitosti stanovené vyhláškou č. 499/2006 Sb., ve znění pozdějších předpisů a odpovídat běžným stavebním zvyklostem. Objednatel se zavazuje zápisy v deníku průběžně sledovat.
3. Zhotovitel zodpovídá za bezpečnost práce svých pracovníků a pracovníků poddodavatelů.
4. Zhotovitel se zavazuje zápisem do stavebního deníku a telefonickým potvrzením přizvat objednatele ke kontrole všech prací, materiálů a konstrukcí, které mají být zabudované nebo budou nepřístupné, a to min. 3 pracovní dny před jejich zakrytím. Pokud se objednatel nedostaví a nevykoná kontrolu těchto prací, bude zhotovitel v práci pokračovat. Pokud bude objednatel dodatečně požadovat odkrytí těchto prací, je zhotovitel povinen tento požadavek splnit na náklady objednatele za předpokladu, že dodatečnou kontrolou nebylo zjištěno, že práce nebyly řádně provedeny.
5. Smluvní strany se dohodly na organizování kontrolních dnů stavby dle průběhu a potřeb stavby, nejméně však 1x za 14 dnů, a to na staveništi. Konkrétní termín konání kontrolního dne bude sjednán smluvními stranami min. 2 pracovní dny předem.

VII.

Předání a převzetí díla

1. Dílo je provedeno, je-li kompletně dokončeno a předáno.
2. Zhotovitel je povinen vyzvat objednatele písemně nebo jiným vhodným způsobem k převzetí díla nejméně 3 pracovní dny předem.
3. O předání a převzetí díla sepíše zhotovitel předávací protokol. Podpisem protokolu oběma smluvními stranami dochází k řádnému předání a převzetí díla. Dílo objednatel převezme i tehdy, když v předávacím protokolu budou uvedeny ojedinělé drobné vady, které samy o sobě ani ve spojení s jinými nebrání užívání stavby funkčně nebo esteticky, ani její užívání podstatným způsobem neomezují. Tyto drobné vady budou uvedeny v předávacím protokolu s termíny jejich odstranění. Pokud se smluvní strany nedohodnou na termínu odstranění drobných vad a nedodělků, platí, že zhotovitel je odstraní nejpozději ve lhůtě 5 pracovních dnů od podepsání protokolu oběma smluvními stranami.
5. Dílo s jinými vadami objednatel nepřevzme. Strany o této skutečnosti sepíší zápis, v němž zaznamenají svá tvrzení.
6. Zhotovitel připraví k předávacímu řízení tyto dokumenty:
 - předávací protokol
 - stavební deník
 - dokumentaci skutečného provedení stavby
 - záruční listy, protokoly o shodě, případně protokoly nezbytných zkoušek, revizí, atestů podle ČSN a jiné doklady požadované objednatelem
 - popř. další doklady související s provedením díla.

VII.

Vlastnické právo k dílu a nebezpečí škody

1. Vlastníkem zhotovovaného díla je objednatel.
2. Pokud činností zhotovitele dojde ke způsobení škody objednateli nebo třetím osobám z titulu opomenutí, nedbalosti nebo neplněním podmínek vyplývajících ze zákona, technických nebo jiných norem nebo vyplývajících z této smlouvy, je zhotovitel povinen bez zbytečného odkladu tuto škodu odstranit a není-li to možné, tak finančně uhradit. Veškeré náklady s tím spojené nese zhotovitel. Zhotovitel odpovídá i za škodu způsobenou činností těch, kteří pro něj dílo provádějí. Zhotovitel odpovídá za škodu způsobenou okolnostmi, které mají původ v povaze strojů, přístrojů nebo jiných věcí, které zhotovitel použil nebo hodlal použít při provádění díla.
3. Zhotovitel musí mít sjednáno pojištění odpovědnosti za škodu vzniklou jinému v souvislosti s realizací tohoto díla a z důvodu zcizení či poškození věcí třetím osobám minimálně na pojistnou částku ve výši 1 000 000 Kč, přičemž spoluúčast zhotovitele nebude vyšší než 10 % z limitu pojistného plnění. Pojištění bude uzavřeno zhotovitelem díla a bude kryt rizika vyplývající z činnosti všech účastníků provádění díla, tj. včetně subdodavatelů. Zhotovitel se zavazuje na požádání objednatele kopii takové pojistné smlouvy předložit, a to nejpozději do 5 pracovních dní od doručení písemné výzvy objednatele.
4. Zhotovitel musí mít sjednáno pojištění stavebních a montážních rizik, které mohou vzniknout v průběhu montáže nebo stavby. Pojistná částka je minimálně ve výši ceny za dílo dle této smlouvy, přičemž spoluúčast zhotovitele nebude vyšší než 10 % z limitu pojistného plnění. Pojistná smlouva musí být uzavřena tak, aby se vztahovala i na poddodavatele zhotovitele, příp. členy sdružení. Zhotovitel se zavazuje na požádání objednatele kopii takové pojistné smlouvy předložit, a to nejpozději do 5 pracovních dní od doručení písemné výzvy objednatele.

VIII.

Vady díla

1. Případné vady díla nebo jeho jednotlivých jeho částí budou objednavatelem uplatněny u zhotovitele formou písemné reklamace. Zhotovitel je povinen bez zbytečného odkladu uplatněnou reklamaci na své náklady vyřídit, odstranit vytýkané vady, a to nejpozději do 15 dnů ode dne jejich písemného oznámení zhotoviteli.
3. Zhotovitel poskytuje záruku v délce 60 měsíců na prováděné práce od protokolárního předání díla bez vad a nedodělků. Záruka na jednotlivé komponenty, kde je výrobcí a dodavateli poskytována záruka kratší, bude zhotovitelem poskytnuta záruka nejméně v délce **24 měsíců**, která počíná běžet od protokolárního předání a převzetí díla.
3. Zhotovitel prohlašuje, že dílo zhotoví podle podmínek smlouvy a nejméně v záruční době bude mít vlastnosti v této smlouvě dohodnuté nebo obvyklé, odpovídající účelu této smlouvy.

IX.

Smluvní pokuty

1. Bude-li zhotovitel v prodlení s provedením a předáním díla (dokončením a předáním díla objednateli), zavazuje se zhotovitel zaplatit objednateli smluvní pokutu ve výši 0,2% z ceny díla za každý i započatý den prodlení.

3. Bude-li zhotovitel v prodlení se zahájením provádění díla dle článku II. této smlouvy o více jak 5 pracovních dnů, zavazuje se zhotovitel zaplatit objednateli smluvní pokutu ve výši 0,2% z ceny díla za každý i započatý den prodlení.
4. Zhotovitel není v prodlení, pokud předá dílo s ojedinělými drobnými vadami, které samy o sobě ani ve spojení s jinými nebrání užívání díla funkčně ani esteticky, ani užívání podstatným způsobem neomezuji. Neodstraní-li však takové vady a nedodělky v dohodnutém termínu, zavazuje se zhotovitel zaplatit objednateli smluvní pokutu ve výši 1 000 Kč za každou vadu či nedodělek a každý i započatý den prodlení s jejich odstraněním.
5. Bude-li objednatel požadovat odstranění záručních vad v přiměřené lhůtě, a zhotovitel tyto vady v termínu neodstraní, zavazuje se zhotovitel zaplatit objednateli smluvní pokutu ve výši 1 000 Kč za každou vadu a každý započatý den prodlení s jejich odstraněním.
6. Objednatel je oprávněn jednostranně započíst své nároky na zaplacení smluvní pokuty vůči nárokům zhotovitele na úhradu ceny díla.
10. Smlouvením smluvních pokut není dotčeno právo objednatele požadovat náhradu škody způsobené mu zhotovitelem. Objednatel je oprávněn požadovat náhradu škody vedle nároku na smluvní pokutu.

X.

Úrok z prodlení

V případě prodlení kterékoliv ze stran s plněním peněžitého závazku dohodnutého v této smlouvě je strana, která je v prodlení, povinna zaplatit druhé straně úrok z prodlení v zákonné výši denně z částky, ohledně které je v prodlení.

XI.

Další smluvní ujednání

1. Zhotovitel vyklidí místo provádění díla do 5 dnů po předání a převzetí díla. Po tomto termínu je zhotovitel oprávněn ponechat na staveništi pouze materiál nutný k odstranění vad a nedodělků, bude-li s nimi dílo objednatelům převzato.
2. Zhotovitel má povinnost umožnit výkon technického dozoru stavebníka, autorského dozoru projektanta, výkon činnosti koordinátora bezpečnosti a ochrany zdraví při práci. Zhotovitel bere podpisem této smlouvy na vědomí, že technický dozor u této stavby nesmí provádět dodavatel ani osoba s ním propojená.
3. Má-li být část díla realizována poddodavatelem, který za zhotovitele prokázal určitou část kvalifikace ve výběrovém řízení, musí se tito podílet na plnění díla v tom rozsahu, v jakém se k tomu zavázali při prokazování kvalifikace. Změna je možná pouze se souhlasem objednatele a za předpokladu, že tento poddodavatel prokáže část kvalifikace ve stejném rozsahu jako původní.

XII.

Odstoupení od smlouvy

1. Objednatel má právo odstoupit od smlouvy v případě podstatného porušení této smlouvy zhotovitelem a to v případě:
 - a) prodlení s provedením díla, po dobu delší než 10 dnů,

- b) neoprávněného zastavení či přerušení prací na díle na dobu delší než 5 dnů v rozporu s touto smlouvou,
 - c) že zhotovitel nedodrží svoji povinnost předložit objednateli kopii pojistné smlouvy na pojištění odpovědnosti za škodu způsobenou zhotovitelem třetí osobě nebo nepředložil kopii pojistné smlouvy na pojištění stavebních a montážních rizik dle této smlouvy, a to ani v náhradní lhůtě stanovené objednatelem a v prodlení se splněním této povinnosti bude zhotovitel déle než 10 dnů.
2. Odstoupení od smlouvy je účinné ode dne následujícího po dni jeho doručení druhé smluvní straně do jejího sídla prokazatelným způsobem (tj. datovou schránkou, nebo doporučený dopis s dodejkou) nebo ode dne následujícího po dni jeho osobního předání oproti písemnému potvrzení o převzetí oprávněným zástupcem smluvní strany.
 5. Smluvní strany mohou ukončit smluvní vztah písemnou dohodou obou smluvních stran.
 6. V případě ukončení smlouvy je zhotovitel povinen okamžitě opustit staveniště a vyklidit zařízení staveniště nejpozději do 5 dnů ode dne skončení platnosti a účinnosti smlouvy, nedohodnou-li se strany jinak. Zhotovitel je v takovém případě povinen učinit veškerá potřebná opatření k tomu, aby zabránil vzniku škody hrozící objednateli v důsledku ukončení činnosti zhotovitele a o těchto opatřeních objednatele bezprostředně informovat. V opačném případě odpovídá zhotovitel za škodu způsobenou v důsledku porušení této povinnosti.
 7. Strany se dohodly, že po ukončení smlouvy trvají a zůstávají v platnosti ujednání stran týkající se odpovědnosti za vady díla, záruky za jakost a záruční lhůty, smluvních pokut, bankovních záruk, vlastnictví díla, náhrady škody a cenová ujednání obsažená v této smlouvě.

XIII. Závěrečná ustanovení

1. Ostatní vztahy při provádění díla neupravené touto smlouvou se řídí příslušnými ustanoveními občanského zákoníku a předpisů souvisejících.
2. V případě vzniku sporu se smluvní strany zavazují řešit jej přednostně dohodou v souladu se zásadou poctivého a profesionálního obchodního styku. Pokud jednání smluvních stran nebude úspěšné, bude záležitost předložena místně příslušnému soudu.
3. Změny smlouvy mohou být provedeny výhradně písemnými dodatky k této smlouvě, není-li ve smlouvě uvedeno jinak.
4. Objednatel je povinným subjektem dle zákona č. 340/2015 Sb., o registru smluv (dále jen "zákon o registru smluv"). Zhotovitel bere na vědomí a výslovně souhlasí s tím, že tato smlouva včetně všech jejích změn a dodatků, podléhá uveřejnění v Registru smluv (informační systém veřejné správy, jehož správcem je Ministerstvo vnitra). Objednatel se zavazuje, že provede uveřejnění této smlouvy včetně všech jejích změn a dodatků dle příslušného zákona o registru smluv.
5. Objednatel zveřejní smlouvu včetně všech jejích změn a dodatků v plném znění. V případě, že smlouva, příp. dodatek obsahuje utajované informace, obchodní tajemství dle § 504 obč. zákoníku, osobní/citlivé údaje, práva duševního vlastnictví či jiné informace, které nelze poskytnout při postupu podle předpisů upravujících svobodný přístup k informacím (dále jen „chráněné informace“), je prodávající povinen nejpozději v den uzavření smlouvy tuto skutečnost sdělit objednateli, tyto informace přesně identifikovat a kvalifikovat právní důvod

jejich ochrany. Tyto části smlouvy, příp. dodatku (chráněné informace) pak objednatel nebudou uveřejněny. V opačném případě je zhotovitel seznámen se skutečností, že zveřejnění smlouvy či dodatku v plném znění dle citovaných zákonů se nepovažuje za porušení obchodního tajemství a že smlouva nebo dodatek neobsahuje ani jiné chráněné informace a zhotovitel s jejím zveřejněním výslovně souhlasí.

6. Tato smlouva nabývá platnosti dnem podpisu a účinnosti nejdříve dnem uveřejnění smlouvy v Registru smluv. O této skutečnosti Objednatel prodávajícího uvědomí.
7. Smlouva se vyhotovuje ve 4 stejnopisech s platností originálu, z nichž každá smluvní strana obdrží 2 vyhotovení.
8. Účastníci smlouvy prohlašují, že ujednání obsažená v této smlouvě odpovídají jejich pravé a svobodné vůli a na důkaz toho připojují ke smlouvě své vlastnoruční podpisy.
9. Přílohy, které jsou nedílnou součástí této smlouvy:
příloha č. 1 - oceněný výkaz výměr
příloha č. 2 - seznam poddodavatelů

Ve Zlíně dne 26.6.2018
objednatel

V Otrokovicích dne 26.6.2018
zhotovitel

Souhrnný rozpočet stavby

Datum: 15.04.18

Stavba : **VÝMĚNA OSVĚTLENÍ UČEBEN - UČEBNOVÝ PAVILON, ZŠ ZLÍN**

Komenského 78, 763 02 Zlín - Malenovice

Investor : **Základní škola Zlín**
Komenského 78
příspěvková organizace
763 02 Zlín - Malenovice

IČ : 71008047
DIČ : CZ71008047

Zhotovitel : TC servis

IČ : 255 33 673
DIČ : CZ25533673

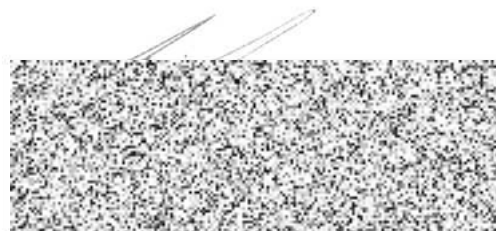
Za zhotovitele :

Za objednatele :

		Rozpočtové náklady
Základ v Kč pro DPH	15 %	0
DPH	15 %	0
Základ v Kč pro DPH	21 %	731 060
DPH	21 %	153 523
Cena celkem za stavbu v Kč		884 583

Rekapitulace stavebních objektů a provozních souborů

Číslo a název objektu / provozního souboru	Cena celkem Kč	Základ DPH 15 %	Základ DPH 21 %	DPH celkem Kč	%
D.1.1 Architektonicko-stavební řešení	155 115	0	0	0	21,2
D.1.4.c Elektroinstalace	575 945	0	0	0	78,8
Celkem za stavbu v Kč	731 060	0	0	0	100,0



Název	Hodnota A	Hodnota B
Základní náklady		
Dodávka	0,00	
Doprava 3,60%, Přesun 1,00%	0,00	0,00
Montáž - materiál		501 274,00
Montáž - práce		63 378,00
Mezisosčet 1	0,00	564 652,00
PPV 2,00% z montáže: materiál + práce		11 293,04
Nátěry		0,00
Zemní práce		0,00
PPV 0,00% z nátěrů a zemních prací		0,00
Mezisosčet 2	0,00	575 945,04
Dodav. dokumentace 0,00% z mezosoučtu 2		0,00
Rizika a pojištění 0,00% z mezosoučtu 2		0,00
Opravy v záruce 0,00% z mezosoučtu 1		0,00
Základní náklady celkem		575 945,04
Vedlejší náklady		
GZS 0,00% z pravé strany mezosoučtu 2		0,00
Provozní vlivy 0,00% z pravé strany mezosoučtu 2		0,00
Vedlejší náklady celkem		0,00
Kompletační činnost		0,00
Náklady celkem		575 945,04
Základ a hodnota DPH 21%	575 945,04	120 948,46
Základ a hodnota DPH 15%	0,00	0,00
Náklady celkem s DPH		696 893,50

Pozice	Název	Mj	Počet	Materiál	Materiál celkem	Montáž	Montáž celkem	Cena	Cena celkem
	Elektromontáže								
	Doplnění rozváděčů R1,R2,R3								
1	LPN-10B-1 Jistič MCB <i>VODIČ JEDNOŽILOVÝ, IZOLACE PVC</i>	ks	16,00	120,00	1 920,00	70,00	1 120,00	190,00	3 040,00
2	CY 4 , pevně - černá	m	3,00	12,00	36,00	14,00	42,00	26,00	78,00
	Doplnění rozváděčů R1,R2,R3 - celkem				1 956,00		1 162,00		3 118,00
	SVÍTIDLA								
3	A - přisazené LED svítidlo asymetrické, asymetrický parabolický reflektor z leštěnéhohlíniku, 56W, 5700lm, 4000K, 1548x336x80mm, 5,4kg, montáž přímo na strop, LED driver 230V (nsvětlení tabule)	ks	16,00	3 280,00	52 480,00	150,00	2 400,00	3 430,00	54 880,00
4	B - přisazené LED svítidlo s boxem pro přisazenou montáž, 2x36W, IP40, 4000K, 1196x296x50mm, 4,9kg	ks	96,00	4 420,00	424 320,00	150,00	14 400,00	4 570,00	438 720,00
5	ekologická likvidace svítidel	ks	112,00	12,00	1 344,00	0,00	0,00	12,00	1 344,00
6	Přepínač sériový (bezšroubové svorky); řazení 5 (do hořlavých podkladů), barva bílá, pod omítku, IP20 - komplet	ks	16,00	129,00	2 064,00	45,00	720,00	174,00	2 784,00
7	Zásuvka jedonosobná (bezšroubové svorky), s ochranným kolíkem, s clonkami; b. bílá montáž na panelovou krabici / pod omítku	ks	16,00	124,00	1 984,00	45,00	720,00	169,00	2 704,00
8	Panelová krabice pro zásuvku 230V, montáž na strop	ks	8,00	19,00	152,00	40,00	320,00	59,00	472,00
	<i>KABEL SILOVÝ, IZOLACE PVC</i>								
9	CYKY-J 3x1.5 , pevně	m	1 030,00	14,00	14 420,00	14,00	14 420,00	28,00	28 840,00
	<i>KABEL SILOVÝ, IZOLACE PVC</i>								
10	CYKY-O 3x1.5 , pevně	m	70,00	14,00	980,00	14,00	980,00	28,00	1 960,00
	<i>UKONČENÍ VODIČŮ V ROZVADĚČÍCH</i>								
11	do 2,5 mm ²	ks	48,00	0,00	0,00	12,00	576,00	12,00	576,00
12	KP 6B/2 KRABICE PŘÍSTROJOVÁ <i>SVORKOVNICE KRABICOVÁ</i>	ks	24,00	6,00	144,00	45,00	1 080,00	51,00	1 224,00
13	273-112 2x1-2.5mm ²	ks	120,00	4,00	480,00	5,00	600,00	9,00	1 080,00
14	273-104 3x1-2.5mm ²	ks	80,00	7,00	560,00	5,00	400,00	12,00	960,00
15	273-105 5x1-2.5mm ²	ks	50,00	6,00	300,00	5,00	250,00	11,00	550,00
16	273-103 8x1-2.5mm ²	ks	10,00	9,00	90,00	5,00	50,00	14,00	140,00
	<i>HODINOVÉ ZUCTOVACÍ SAZBY</i>								
17	Demontaz stavajiciho zarizeni vč. likvidace a odvozu	hod	80,00	0,00	0,00	220,00	17 600,00	220,00	17 600,00
18	Úprava stavajiciho rozvadece	hod	8,00	0,00	0,00	250,00	2 000,00	250,00	2 000,00
19	Montaz	hod	6,00	0,00	0,00	250,00	1 500,00	250,00	1 500,00
	<i>PROVEDENÍ REVIZNÍCH ZKOUSEK</i>								
	<i>DLE CSN 331500</i>								
20	Revizni technik	hod	6,00	0,00	0,00	700,00	4 200,00	700,00	4 200,00
	Elektromontáže - celkem Kč bez DPH				501 274,00		63 378,00		564 652,00

Soupis stavebních prací, dodávek a služeb

Stavba : 04/2018
Výměna osvětlení učeben - učebnový pavilon, ZŠ Zlín
D.1.1 Architektonicko-stavební řešení

Cena bez DPH: 155 115 Kč

Investor : Základní škola Zlín
Komenského 78
příspěvková organizace
763 02 Zlín - Malenovice

IČ : 71008047
DIČ : CZ71008047

Zhotovitel :

IČ :
DIČ :

Rekapitulace stavebních objektů a provozních souborů

Číslo a název objektu / provozního souboru	JKSO	Počet	Cena
Stavební objekt		1,00	
Výměna osvětlení učeben - učebnový pavilon, ZŠ Zlín		1,00	155 114,60
Celkem Kč za stavbu bez DPH			155 114,60

Položkový soupis prací a dodávek

S:	04/2018	Výměna osvětlení učeben - učebnový pavilon, ZŠ Zlín
O:	0	Výměna osvětlení učeben - učebnový pavilon, ZŠ Zlín
R:	0	D.1.1 Architektonicko-stavební řešení

P.č.	Číslo položky	Název položky	MJ	množství	cena / MJ	celkem	hmotnost / MJ	hmotnost celk. (t)	dem. hmotnost / MJ	dem. hmotnost celk. (t)	Ceník	Cen. soustava
		Ceník, kapitola										
		Poznámka uchazeče										
Díl:	3	Svislé a kompletní konstrukce				2 250,00		0,68		0,00		
		310 27-9 Zeddivka otvorů o ploše do 0,25 m ² ve zdivu nadzákladovém nepřelými tvárnicemi z pomocného pracovního řešení o výšce podlahy do 1900 mm a pro zatížení do 1,5 kPa.										
	1	310279841R00 ...o tloušťce zdi do 300 mm	ks	15,00000	150,00	2 250,00	0,05	0,68	0,00	0,00	801-4	RTS
		Včetně pomocného pracovního řešení o výšce podlahy do 1900 mm a pro zatížení do 1,5 kPa. ELEKTRO : 15		15,00000								
Díl:	61	Upravy povrchů vnitřní				7 875,00		1,70		0,00		
		611 42-1 Oprava vnitřních vápenných omítek stropů a stěn										
	2	61142-11 Železobetonových rovných tvárniciových a kleneb v množství opravované plochy ...v množství opravované plochy do 10 %, štukových	m2	31,50000	250,00	7 875,00	0,05	1,70	0,00	0,00	801-4	RTS
		Včetně pomocného pracovního řešení o výšce podlahy do 1900 mm a pro zatížení do 1,5 kPa. ELEKTRO - 280*0,07 ELEKTRO - 170*0,07		19,60000 11,90000								
Díl:	95	Dokončovací konstrukce na pozemních stavbách				18 493,20		0,02		0,00		
		952 90 Vybíjení budov a ostatních objektů										
	3	95290-11 budov bytové nebo občanské vystavby - zametení podlah, schodů v místnostech, chodících a schodištích	m2	462,33000	40,00	18 493,20	0,00	0,02	0,00	0,00	801-1	RTS
		...světla výška podlaží do 4 m m.č.008 : 6,6*8,8 : 58,08000 m.č.009 : 6,6*8,7 : 57,42000 m.č.104 : 6,6*8,7 : 57,42000 m.č.106 : 6,6*8,7 : 57,42000 m.č.107 : 6,6*8,7 : 57,42000 m.č.203 : 6,6*8,8 : 58,08000 m.č.205 : 6,6*8,8 : 58,08000 m.č.206 : 6,6*8,85 : 58,41000										
Díl:	97	Prorážení otvorů				46 560,00		0,00		4,68		
		971 03 Vybourání otvorů ve zdivu cihelném základovém nebo nadzákladovém,										
	4	971 03-2 z jakýchkoliv cihel pálených ...na maltu cementovou, plochy do 0,09 m ² , tloušťky do 450 mm	kus	15,00000	100,00	1 500,00	0,00	0,00	0,06	0,00	801-3	RTS
		Včetně pomocného řešení o výšce podlahy do 1900 mm a pro zatížení do 1,5 kPa (150 kg/m ²). Včetně odvozu, uložení na skládku a poplatku za skládku. ELEKTRO : 15		15,00000								
		973 03-1 Vysakání v cihelném zdivu výklenků a kapes										
	5	97303-12 kapes ...na jakoukoliv maltu vápennou nebo vápenocementovou, plochy do 0,1 m ² , hloubky do 150 mm	kus	26,00000	60,00	1 560,00	0,00	0,00	0,01	0,18	801-3	RTS

	Včetně pomocného lešení o výšce podlahy do 1900 mm a pro zatížení do 1,5 kPa (150 kg/m ²). Včetně odvozu, uložení na skládku a poplatku za skládku. ELEKTRO - kapsy pro krabice: 26		26,00000								
974 03-1	Výsekání rýh v jakémkoliv zdivu cihelném										
974 03-15	pro elektro rozvody										
6 974031664R00	...do hloubky 25 mm, při šířce do 70 mm Včetně pomocného lešení o výšce podlahy do 1900 mm a pro zatížení do 1,5 kPa (150 kg/m ²). Včetně odvozu, uložení na skládku a poplatku za skládku. ELEKTRO - 280 ELEKTRO - 170	m	450,00000	70,00	31 500,00	0,00	0,00	0,01	3,60	801-3	RTS
7 HZS - 1	Přípravné práce a ochrana před poškozením - provizorní zakryvání podlah a nábytku ochrannou PE fólií 8*4	hod	32,00000	250,00	8 000,00	0,00	0,00	0,00	0,00		Vlastní
8 HZS - 2	Drobné a nespécifikované práce 8*2	hod	16,00000	250,00	4 000,00	0,00	0,00	0,00	0,00		Vlastní
Díl: 99	Staveništní přesun hmot				1 687,14		0,00		0,00		
999 28	Přesun hmot pro opravy a údržbu objektů oborů 801, 803, 811 a 812										
999 28-1	pro opravy a údržbu dosavadních objektů včetně vnějších pláštěů										
9 999281105R00	...Přesun hmot pro opravy a údržbu do výšky 6 m	t	2,81190	800,00	1 687,14	0,00	0,00	0,00	0,00	801-4	RTS
Díl: 784	Malby				67 249,26		0,42		0,00		
784 41	Příprava povrchu										
784 41-2	Penetrace (napouštění) podkladu										
10 784191201R00	...disperzní, jednosložná strop: m.č.008 : 6,6*8,8 m.č.009 : 6,6*8,7 m.č.104 : 6,6*8,7 m.č.106 : 6,6*8,7 m.č.107 : 6,6*8,7 m.č.203 : 6,6*8,8 m.č.205 : 6,6*8,8 m.č.206 : 6,6*8,85 stěny: m.č.008 : (6,6+8,8)*2*3,4 - 2,4*2,4*3 m.č.009 : (6,6+8,7)*2*3,4 - 2,4*2,4*3 m.č.104 : (6,6+8,7)*2*3,4 - 2,4*2,4*3 m.č.106 : (6,6+8,7)*2*3,4 - 2,4*2,4*3 m.č.107 : (6,6+8,7)*2*3,4 - 2,4*2,4*3 m.č.203 : (6,6+8,8)*2*3,4 - 2,4*2,4*3 m.č.205 : (6,6+8,8)*2*3,4 - 2,4*2,4*3 m.č.206 : (6,6+8,85)*2*3,4 - 2,4*2,4*3	m2	1 199,47000	18,00	20 870,46	0,00	0,08	0,00	0,00	800-784	RTS
784 45	Malby z malířských směsí se začíštěním										
11 784195412R00	...oděruvzdorné, bělost 92 %, dvojsložné strop:	m2	1 159,47000	40,00	46 375,80	0,00	0,34	0,00	0,00	800-784	RTS

	m.č.008 : 6,6*8,8			58,08000								
	m.č.009 : 6,6*8,7			57,42000								
	m.č.104 : 6,6*8,7			57,42000								
	m.č.106 : 6,6*8,7			57,42000								
	m.č.107 : 6,6*8,7			57,42000								
	m.č.203 : 6,6*8,8			58,08000								
	m.č.205 : 6,6*8,8			58,08000								
	m.č.206 : 6,6*8,85			58,41000								
	stěny :											
	m.č.008 : (6,6+8,8)*2*3,4 - 2,4*2,4*3			87,44000								
	m.č.009 : (6,6+8,7)*2*3,4 - 2,4*2,4*3			86,76000								
	m.č.104 : (6,6+8,7)*2*3,4 - 2,4*2,4*3			86,76000								
	m.č.106 : (6,6+8,7)*2*3,4 - 2,4*2,4*3			86,76000								
	m.č.107 : (6,6+8,7)*2*3,4 - 2,4*2,4*3			86,76000								
	m.č.203 : (6,6+8,8)*2*3,4 - 2,4*2,4*3			87,44000								
	m.č.205 : (6,6+8,8)*2*3,4 - 2,4*2,4*3			87,44000								
	m.č.206 : (6,6+8,85)*2*3,4 - 2,4*2,4*3			87,78000								
Díl: VN	Vedlejší náklady					6 000,00		0,00		0,00		
005121	Zařízení staveniště											
12	005121010R	Vybudování zařízení staveniště	[Soubor]	1,00000	4 000,00	4 000,00	0,00	0,00	0,00	0,00	800-0	RTS
		Náklady spojené s případným vypracováním projektové dokumentace zařízení staveniště, zřízením přípojek energií k objektům zařízení staveniště, vybudování případných měřicích odběrných míst a zřízení, případně přípravu území pro objekty zařízení staveniště a vlastní vybudování objektů zařízení staveniště.										
005121	Zařízení staveniště											
13	005121030R	Odstranění zařízení staveniště	[Soubor]	1,00000	2 000,00	2 000,00	0,00	0,00	0,00	0,00	800-0	RTS
		Odstranění objektů zařízení staveniště včetně přípojek energií a jejich odvoz. Položka zahrnuje i náklady na úpravu povrchů po odstranění zařízení staveniště a uklid ploch, na kterých bylo zařízení staveniště provozováno.										
Díl: ON	Ostatní náklady					5 000,00		0,00		0,00		
00524	Předání a převzetí díla											
14	005241010R	Projektová dokumentace skutečného provedení	[Soubor]	1,00000	5 000,00	5 000,00	0,00	0,00	0,00	0,00	800-0	RTS
		Náklady na vyhotovení dokumentace skutečného provedení stavby a její předání objednateli v požadované formě a požadovaném počtu.										
Celkem Kč za objekt						155 114,60						