

SMLOUVA O IMPLEMENTACI A PROVOZU INTEGRAČNÍ PLATFORMY V RÁMCI PROJEKTU EHEALTH

Číslo smlouvy Objednatele:

uzavřená níže uvedeného dne, měsíce a roku podle ustanovení § 1746 odst. 2 zákona č. 89/2012 Sb., občanský zákoník, v platném znění (dále jen „OZ“), a na základě zákona č. 134/2016 Sb., o zadávání veřejných zakázek, v platném znění (dále jen „Smlouva“), mezi níže uvedenými smluvními stranami:

Operátor ICT, a.s.

se sídlem Dělnická 213/12, Holešovice, 170 00 Praha 7

IČO: 02795281

DIČ: CZ02795281

zastoupený: Michalem Fišerem, MBA, předsedou představenstva a Bc. Petrou Burdovou, místopředsedkyní představenstva

[REDACTED]
(dále jen „Objednatel“)

a

ICZ a.s.

se sídlem: Na hřebenech II 1718/10, Nusle, 140 00 Praha 4

IČO: 251 45 444

DIČ: CZ699000372

zastoupený: Ing. Michalem Buškem, na základě plné moci

[REDACTED]
(dále jen „Poskytovatel“)

(Objednatel a Poskytovatel společně dále jen „Smluvní strany“ nebo též jednotlivě jen „Smluvní strana“)

MEZI SMLUVNÍMI STRANAMI BYLO DOHODNUTO NÁSLEDUJÍCÍ:

1. ÚVODNÍ USTANOVENÍ

- 1.1. Objednatel dne 31.10.2018 zahájil zjednodušené podlimitní řízení na veřejnou zakázku na služby s názvem „Integrační platforma v rámci projektu eHealth“.
- 1.2. Nabídka Poskytovatele byla vybrána jako nejvhodnější, proto Smluvní strany uzavírají tuto Smlouvu.
- 1.3. Na základě této Smlouvy hodlá Objednatel zajistit implementaci a provoz společné procesní základny a technologické platformy pro správu datových zdrojů (dále jen „Integrační platforma“). Požadované vlastnosti Integrační platformy jsou blíže specifikovány v příloze č. 1 – Technická

specifikace integrační platformy a webového portálu a v příloze č. 2 této Smlouvy - Návrh technického řešení Poskytovatele.

2. PŘEDMĚT SMLOUVY

2.1. Předmětem této Smlouvy je závazek Poskytovatele:

- (a) implementovat pro provoz u Poskytovatele Integrační platformu (dále jen „Implementace“),
- (b) poskytovat Objednateli službu provozu a podpory Integrační platformy (dále jen „Služba“),
- (c) poskytovat Objednateli službu provozu a podpory webového portálu, který zobrazuje data uložená v Integrační platformě (dále jen „Služba webového portálu“),
- (d) zajistit zaškolení Objednatelem určeného počtu osob,
- (e) poskytovat Objednateli v rámci provozu Integrační platformy konzultace,

vše dle následujících ustanovení této Smlouvy, přílohy č. 1 této Smlouvy – Technická specifikace Integrační platformy a webového portálu a dle přílohy č. 2 této Smlouvy - Návrh technického řešení Poskytovatele (dále jen „Služby“).

2.2. Předmětem této smlouvy je rovněž závazek Objednatele uhradit Poskytovateli za Služby sjednanou odměnu.

3. TERMÍNY PLNĚNÍ

- 3.1. Poskytovatel se zavazuje zahájit Implementaci v den následující po uzavření této Smlouvy.
- 3.2. Poskytovatel se zavazuje dokončit Implementaci nejpozději do 8 týdnů od uzavření této Smlouvy. Dokončením Implementace se rozumí protokolární akceptace Integrační platformy Objednatelem.
- 3.3. Poskytovatel se zavazuje uvést do provozu webový portál a zajistit jeho funkční propojení s Integrační platformou nejpozději do 10 týdnů od uzavření této Smlouvy.
- 3.4. Poskytovatel se zavazuje zahájit poskytování Služby ihned po dokončení Implementace.
- 3.5. Poskytovatel se zavazuje zahájit poskytování Služby webového portálu ihned po uvedení webového portálu do provozu a zajištění jeho propojení s Integrační platformou.
- 3.6. Poskytovatel je povinen poskytovat Službu a Službu webového portálu do konce 12. měsíce po dokončení Implementace.

4. AKCEPTACE PLNĚNÍ

- 4.1. Úspěšné dokončení Implementace bude osvědčeno akceptačním protokolem, který bude podepsán oprávněnými zástupci obou smluvních stran. Součástí akceptačního protokolu bude:
 - zápis o výsledku provedení zkoušky funkčnosti Integrační platformy, v rámci všech požadovaných parametrů,
 - uživatelská příručka k Integrační platformě v českém jazyce a administrátorská příručka k Integrační platformě v českém nebo anglickém jazyce,

- dokumentace a popis rozhraní API3 pro předávání dat do datové platformy (Golemio) v Apiary,
 - certifikát IHE Integration Statement k profilům min. XCPD, XCA a XDR nebo potvrzení Národního kontaktního místa pro eHealth osvědčující funkčnost (integrovatelnost) zdrojového systému pro IHE profily min. XCPD, XCA a XDR,
 - obecný popis technických a organizačních opatření dle čl. 30 Nařízení (EU) 2016/679 (dále jen „Nařízení“) týkající se fungování Integrovaní platformy.
- 4.2. Úspěšné uvedení webového portálu do provozu a zajištění jeho propojení s Integrovaní platformou bude osvědčeno akceptačním protokolem, který bude podepsán oprávněnými zástupci obou smluvních stran. Součástí akceptačního protokolu bude:
- zápis o výsledku provedení zkoušky funkčnosti webového portálu a jeho propojení, v rámci všech požadovaných parametrů,
 - jednoduchá uživatelská příručka k webovému portálu v českém jazyce.
- 4.3. Objednatel není povinen akceptovat dokončení Implementace i uvedení webového portálu do provozu a zajištění jeho propojení s Integrovaní platformou s vadami či nedodělkami.
- 4.4. Objednatel je oprávněn akceptovat dokončení Implementace i uvedení webového portálu do provozu a zajištění jeho propojení s Integrovaní platformou s drobnými vadami či nedodělkami. V takovém případě Objednatel v akceptačním protokolu tyto vady či nedodělkami vytkne formou výhrady a určí závaznou lhůtu k jejich odstranění.

5. CENA A PLATEBNÍ PODMÍNKY

- 5.1. Cena za poskytování Služeb dle této Smlouvy činí celkem 2.034.923,- Kč bez DPH (dále jen „Cena“).
- 5.2. Objednatel je povinen hradit Cenu dle této Smlouvy včetně DPH stanovené podle všeobecně závazných právních předpisů.
- 5.3. Poskytovatel prohlašuje, že Cena plně pokrývá všechny jeho náklady spojené s poskytováním Služeb podle této Smlouvy.
- 5.4. Cena za poskytování Služeb bude Objednatelem uhrazena ve dvou splátkách ve výši 50% Ceny. Daňový doklad (fakturu) na první splátku je Poskytovatel oprávněn vystavit nejdříve po dokončení Implementace. Daňový doklad (fakturu) na druhou splátku je Poskytovatel oprávněn vystavit nejdříve po uplynutí 5 měsíců od dokončení Implementace.
- 5.5. Každý daňový doklad (faktura) bude mít veškeré náležitosti daňového dokladu v souladu se zákonem č. 235/2004 Sb., o dani z přidané hodnoty, ve znění pozdějších předpisů. Všechny faktury budou dále obsahovat zejména následující údaje:
- (i) číslo Smlouvy Objednatele a označení případných dodatků Smlouvy;
 - (ii) popis plnění Poskytovatele.
- 5.6. Veškeré daňové doklady (faktury) vystavené Poskytovatelem podle této Smlouvy bude Poskytovatel ve dvou vyhotoveních doporučeně zasílat Objednateli a jejich splatnost bude činit třicet (30) kalendářních dnů ode dne jejich doručení Objednateli. Za den úhrady dané faktury bude považován den odepsání fakturované částky z účtu Objednatele.
- 5.7. Objednatel si vyhrazuje právo vrátit Poskytovateli do data jeho splatnosti daňový doklad (fakturu), který nebude obsahovat veškeré údaje vyžadované závaznými právními předpisy ČR nebo touto Smlouvou nebo v něm budou uvedeny nesprávné údaje (s uvedením chybějících náležitostí nebo nesprávných údajů) nebo k němu nebude přiložen Objednatelem potvrzený Výkaz poskytnutých služeb. V takovém případě začne běžet doba splatnosti daňového dokladu

(faktury) až doručení řádně opraveného či doplněného daňového dokladu (faktury) Objednateli.

6. AUTORSKÉ DÍLO

- 6.1. K výsledku plnění Poskytovatele dle této Smlouvy, který nebyl vytvořen výhradně pro potřeby Objednatele, ale jedná se o tzv. standardní počítačový program Poskytovatele nebo třetí strany, který požívá ochrany autorského díla podle zákona č. 121/2000 Sb., o právu autorském, o právech souvisejících s právem autorským a o změně některých zákonů (autorský zákon), ve znění pozdějších předpisů (dále jen „Neunikátní dílo“), nabývá Objednatel dokončením Implementace nevýhradní právo užití takového Neunikátní dílo všemi způsoby dle § 12 autorského zákona a nezbytnými k naplnění účelu vyplývajícím z této Smlouvy, a to po celou dobu trvání této Smlouvy, s omezením na území České republiky (dále jen „Licence 1“). Objednatel není povinen Licenci 1 využít. Odměna za Licenci 1 je plně zahrnuta v Ceně. Objednatel není oprávněn postoupit Licenci 1 ani udělit sublicenci třetím osobám bez předchozího písemného souhlasu Poskytovatele. Licence 1 není množstevně omezena.
- 6.2. K unikátním výsledkům plnění Poskytovatele dle této Smlouvy, které jsou vytvořeny na základě této Smlouvy výhradně pro potřeby Objednatele (dále jen „Unikátní dílo“), Poskytovatel poskytuje Objednateli licenci nevýhradní, časově a teritoriálně neomezenou (dále jen „Licence 2“). Objednatel je oprávněn užití Unikátní dílo ke všem způsobům, které jsou známy v době jeho vytvoření. Licence 2 se má za poskytnutou dokončením Implementace. Licence 2 se uděluje bez množstevního omezení.
- 6.3. Smluvní strany v návaznosti na předchozí článek sjednaly, že Poskytovatel poskytuje Objednateli souhlas k provedení jakýchkoli změn či modifikací Unikátního díla, přičemž Objednatel bude zejména, nikoli však výhradně, oprávněn:
- (a) užívat Unikátní dílo pro své interní potřeby a pro potřeby svých zaměstnanců a koncových uživatelů;
 - (b) Unikátní dílo rozmnožovat a rozšiřovat pro svoje interní potřeby;
 - (c) provádět jazykové lokalizace počítačových programů či databází;
 - (d) překládat Unikátní dílo a upravovat Unikátní dílo včetně tvorby nových verzí a to zejména s cílem zajistit jejich další vývoj a/nebo provozování v jiném prostředí;
 - (e) spojovat počítačové programy či databáze s jinými autorskými díly, počítačové programy či databáze vzniklé jakožto tzv. odvozená díla (např. v souvislosti s jazykovými lokalizacemi) s jinými autorskými díly; přičemž shora uvedená oprávnění se vztahují i na jakékoli dílčí části Unikátního díla.
 - (f) poskytnout třetí osobě podlicenci k výkonu práv užití dílo všemi způsoby, k nimž je oprávněn Objednatel sám. Poskytovateli tím nevzniká vůči Objednateli ani vůči držiteli podlicence právo na žádnou odměnu. Držitel podlicence není povinen poskytnout podlicenci využít a Poskytovatel pro takový případ prohlašuje, že tím nebudou nepříznivě dotčeny jeho oprávněné zájmy.
- 6.4. Pro odstranění pochybností se konstatuje, že odměna za Licenci 2 je plně zahrnuta v Ceně.
- 6.5. Objednatel není povinen Licenci 2 využít.
- 6.6. Ve vztahu k Unikátnímu dílu je Poskytovatel povinen předat Objednateli na jeho žádost dokumentaci. Dokumentací se rozumí zdrojové kódy, popis vytvoření počítačového programu ze zdrojových kódů formy a její instalace a vysvětlení obsahu jednotlivých programových modulů a jejich klíčových funkcí ve formě komentářů ve zdrojových kódech počítačového programu. Za vysvětlení obsahu jednotlivých programových modulů se považuje minimálně u

každé procedury/funkce popis procedury/funkce, popis vstupních parametrů, komentář ke klíčovým místům složitějších algoritmů a komentář usnadňující pochopení instalace.

7. PRÁVA A POVINNOSTI OBJEDNATELE

7.1. Objednatel je povinen spolupracovat s Poskytovatelem a poskytovat mu veškerou nutnou součinnost potřebnou pro řádné plnění této Smlouvy. Objednatel je povinen informovat Poskytovatele o veškerých skutečnostech, které jsou nebo mohou být důležité pro plnění této Smlouvy.

7.2. Pokud Objednatel neposkytne v článku 7.1 této Smlouvy dohodnutou součinnost, má Poskytovatel právo požadovat na Objednateli posunutí stanovených termínů o čas, po který Poskytovatel nemohl pracovat na plnění předmětu Smlouvy.

8. PRÁVA A POVINNOSTI POSKYTOVATELE

8.1. Poskytovatel je povinen písemně informovat Objednatele o veškerých skutečnostech, které jsou nebo mohou být důležité pro plnění této Smlouvy.

8.2. Poskytovatel je povinen provést Implementaci, uvést webový portál do provozu a zajistit jeho funkční propojení s Integrovanou platformou a poskytovat Služby dle této Smlouvy řádně a včas a při dodržení všech obecně závazných právních předpisů, včetně předpisů týkajících se ochrany dat poskytovaných či zajišťovaných Objednatelem. Poskytovatel je povinen postupovat při plnění této Smlouvy s náležitou odbornou péčí a podle pokynů Objednatele. Současně s vydáním pokynu je objednatel oprávněn stanovit Poskytovateli přiměřenou lhůtu k jeho splnění. Poskytovatel je povinen upozornit Objednatele na nevhodnost jeho pokynů, které by mohly mít za následek újmu na právech Objednatele, nedodržení obecně závazných právních předpisů nebo vznik škody. Pokud Objednatel i přes upozornění na splnění svých pokynů trvá, neodpovídá Poskytovatel za případnou škodu tím vzniklou.

8.3. Poskytovatel je povinen zajistit, že jeho zaměstnanci a jiné osoby, které budou na straně Poskytovatele poskytovat Služby dle této Smlouvy, budou při plnění této Smlouvy dodržovat veškeré obecně závazné předpisy vztahující se k vykonávané činnosti, včetně předpisů o bezpečnosti práce a o požární bezpečnosti a budou se řídit organizačními pokyny odpovědných zaměstnanců Objednatele.

8.4. Všechna data a případně i jejich hmotné nosiče předané Objednatelem Poskytovateli jsou výlučným vlastnictvím Objednatele (případně třetí osoby, která je poskytl Objednateli). Nejpozději do 15 pracovních dnů od doručení žádosti Objednatele nebo od ukončení této Smlouvy je Poskytovatel povinen tato data a jejich nosiče Objednateli předat. O předání bude Poskytovatelem vystaven předávací protokol, na kterém předání, potvrdí svými podpisy oprávnění zástupci obou Smluvních stran. Poskytovatel je povinen předaná či zpřístupněná data zabezpečit v souladu s touto Smlouvou a jejími přílohami. Poskytovatel není oprávněn použít podklady, data a hmotné nosiče předané nebo zpřístupněné mu Objednatelem dle této Smlouvy pro jiné účely, než je poskytování Služeb podle této Smlouvy.

8.5. Poskytovatel není oprávněn bez předchozího písemného souhlasu Objednatele

(i) provádět jakékoli zápočty svých pohledávek vůči Objednateli proti jakýmkoli pohledávkám Objednatele vůči Poskytovateli ani

(ii) postupovat jakákoli svoje práva a pohledávky vůči Objednateli na jakoukoli třetí osobu.

8.6. Poskytovatel je povinen uzavřít a po celou dobu trvání této Smlouvy udržovat pojistnou smlouvu na škodu způsobenou třetím osobám s limitem pojistného plnění alespoň na částku 5.000.000,- Kč.

8.7. Poskytovatel je oprávněn použít k plnění této Smlouvy třetích osob jen s předchozím písemným souhlasem Objednatele.

8.8. V případě, že se vyskytne jakákoli překážka, zejména

- (i) prodlení Objednatele s poskytnutím součinnosti, které by podmiňovalo plnění Poskytovatele;
- (ii) mimořádná nepředvídatelná a nepřekonatelná překážka vzniklá nezávisle na vůli Poskytovatele, jak je vymezena v ustanovení § 2913 odst. 2 OZ apod.,

kteřá by mohla mít jakýkoli dopad na termíny Implementace, uvedení webového portálu do provozu a zajištění jeho funkčního propojení s Integrovanou platformou, popř. poskytování Služeb, má Poskytovatel povinnost o této překážce Objednatele písemně informovat, a to nejpozději do pěti (5) pracovních dnů od okamžiku, kdy se tato překážka vyskytla. Pokud Poskytovatel Objednatele v této lhůtě o překážkách písemně neinformuje, zanikají veškerá práva Poskytovatele, která se ke vzniku příslušné překážky váží, zejména Poskytovatel nebude mít právo na jakékoli posunutí stanovených termínů dle této Smlouvy.

8.9. Poskytovatel zaručuje, že Integrovaná platforma bude od dokončení Implementace, po dobu trvání této Smlouvy funkční v rozsahu přílohy č. 1 této Smlouvy - Technická specifikace Integrovaná platformy a webového portálu.

8.10. Poskytovatel zaručuje, že webový portál bude od protokolární akceptace, po dobu trvání této Smlouvy funkční v rozsahu přílohy č. 1 této Smlouvy - Technická specifikace Integrovaná platformy a webového portálu.

8.11. Poskytovatel prohlašuje a zavazuje se, že po dobu trvání této Smlouvy bude mít veškerá oprávnění nutná k plnění této Smlouvy.

8.12. Poskytovatel se zavazuje, že Integrovaná platforma a veškerá data poskytnutá Objednatelem budou po celou dobu trvání této Smlouvy provozována či umístěna výlučně na fyzických zařízeních umístěných na území Evropské unie.

8.13. Poskytovatel se zavazuje realizovat tuto Smlouvu osobami, kterými prokazoval v rámci veřejné zakázky uvedené v čl. 1.1. této Smlouvy technickou kvalifikaci.

8.14. Poskytovatel zajistí v sídle Objednatele či na jiném místě určeném Objednatelem zaškolení osob dle požadavku Objednatele v předpokládaném rozsahu:

- jednoho (1) praktického školení pro cca 10 osob pro administrátory a uživatele Integrovaná platformy a
- jednoho (1) praktického školení pro cca 10 osob pro administrátory a uživatele webového portálu;

Poskytovatel se v rámci obou školení zavazuje účastníkům poskytnout školicí materiály předem schválené Objednatelem, a to v elektronické podobě a v dostatečném počtu listinných vyhotovení.

8.15. Objednatel se zavazuje bezúplatně poskytnout prostory odpovídající potřebám školení a počtu účastníků.

8.16. Poskytovatel se zavazuje poskytovat Objednateli od dokončení Implementace po dobu trvání této Smlouvy odborné konzultace k provozu Integrovaná platformy a webového portálu v objemu do 4 hodin měsíčně, a to na základě písemných či telefonických požadavků Objednatele.

9. OCHRANA DŮVĚRNÝCH INFORMACÍ A ZPRACOVÁNÍ OSOBNÍCH ÚDAJŮ

- 9.1. Obě Smluvní strany jsou povinny zachovávat mlčenlivost a nepřístupnit třetím osobám neveřejné informace (jak jsou vymezeny níže).
- 9.2. Za neveřejné informace se považují veškeré následující informace:
- (a) veškeré informace poskytnuté Objednatelem Poskytovateli v souvislosti s touto Smlouvou;
 - (b) informace, na které se vztahuje zákonem uložená povinnost mlčenlivosti Objednatele;
 - (c) veškeré další informace, které budou Objednatelem či Poskyvatelem označeny jako neveřejné.
- 9.3. Povinnost zachovávat mlčenlivost uvedenou v tomto článku 9 se nevztahuje na informace:
- (a) které jsou nebo se stanou všeobecně a veřejně přístupnými jinak, než porušením právních povinností ze strany Poskyvatele,
 - (b) u nichž je Poskyvatel schopen prokázat, že mu byly známy a byly mu volně k dispozici ještě před přijetím těchto informací od Objednatele,
 - (c) které budou Poskyvateli po uzavření této Smlouvy sděleny bez závazku mlčenlivosti třetí stranou, jež rovněž není ve vztahu k nim nijak vázána,
 - (d) jejichž sdělení se vyžaduje ze zákona.
- 9.4. Neveřejné informace zahrnují rovněž veškeré informace získané náhodně nebo bez vědomí Objednatele a dále veškeré informace získané od jakékoliv třetí strany, které se týkají Objednatele či plnění této Smlouvy.
- 9.5. Smluvní strany jsou povinny nepřístupnit jakékoliv třetí osobě neveřejné informace druhé Smluvní strany bez jejího souhlasu, a to v jakékoliv formě a podniknou všechny nezbytné kroky k zabezpečení těchto informací. Poskyvatel je povinen zabezpečit veškeré neveřejné informace Objednatele proti odcizení nebo jinému zneužití.
- 9.6. Poskyvatel je povinen užít neveřejné informace pouze za účelem plnění této Smlouvy. Jiná použití nejsou bez písemného svolení Objednatele přípustná.
- 9.7. Poskyvatel je povinen svého případného poddodavatele zavázat povinností mlčenlivosti a respektováním práv Objednatele nejméně ve stejném rozsahu, v jakém je v tomto závazkovém vztahu zavázán sám.
- 9.8. Povinnost mlčenlivosti podle tohoto článku 9 této Smlouvy trvá po dobu pěti (5) let od ukončení platnosti a účinnosti této Smlouvy.
- 9.9. Za prokázané porušení povinností dle tohoto článku 9 má druhá Smluvní strana právo požadovat náhradu takto vzniklé škody.
- 9.10. Za neveřejné informace se považují vždy veškeré osobní údaje podle zákona č. 101/2000 Sb., o ochraně osobních údajů a o změně některých zákonů, ve znění pozdějších předpisů.
- 9.11. Nehledě na jiná ustanovení tohoto čl. 9 Poskyvatel výslovně souhlasí s tím, aby tato Smlouva byla v plném rozsahu uveřejněna v registru smluv.
- 9.12. Plnění této Smlouvy vyžaduje mimo jiné i zpracování osobních údajů klientů tísňové a asistivní péče (subjektů údajů) (dále jen „Osobní údaje“), které bude pro Objednatele (správce) provádět Poskyvatel (zpracovatel).
- 9.13. Účelem zpracování Osobních údajů je shromažďování údajů o zdravotním stavu klientů tísňové a asistivní péče na základě informovaného souhlasu, jejich distribuce mezi jednotlivé správce

na základě informovaného souhlasu a anonymizace Osobních údajů a jejich zaslání do Datové platformy hlavního města Prahy (Golemia).

- 9.14. Osobní údaje klientů budou zpracovány v rozsahu uvedeném v příloze č. 1 – Technická specifikace integrační platformy a webového portálu.
- 9.15. Osobní údaje budou zpracovávány po dobu trvání této Smlouvy.
- 9.16. Poskytovatel je při plnění této Smlouvy povinen:
- a) zajistit, že Osobní údaje budou zpracovány vždy v souladu s Nařízením, že tyto údaje budou aktuální, přesné a pravdivé, jakož i to, že tyto údaje budou odpovídat stanovenému účelu zpracování;
 - b) přijmout vhodná opatření, aby poskytl subjektům údajů stručným, transparentním, srozumitelným a snadno přístupným způsobem za použití jasných a jednoduchých jazykových prostředků veškeré informace a učinil veškerá sdělení požadovaná Nařízením.
- 9.17. Poskytovatel je při plnění této Smlouvy povinen:
- a) nezapojit do zpracování Osobních údajů žádného dalšího zpracovatele bez předchozího konkrétního nebo obecného písemného povolení Objednatele;
 - b) zpracovávat Osobní údaje pouze na základě pokynů Objednatele;
 - c) zohledňovat povahu zpracování Osobních údajů a být Objednateli nápomocen pro splnění povinností reagovat na žádosti o výkon práv subjektu údajů, jakož i pro splnění dalších povinností ve smyslu Nařízení;
 - d) zajistit, že jeho zaměstnanci budou zpracovávat Osobní údaje pouze za podmínek a v rozsahu Objednatelem stanoveném a odpovídajícím této Smlouvě;
 - e) na žádost Objednatele kdykoliv umožnit provedení auditu či inspekce týkající se zpracování Osobních údajů;
 - f) po skončení této Smlouvy protokolárně odevzdat Objednateli nebo nově pověřenému zpracovateli všechny zpracované a zpracovávané Osobní údaje.
- 9.18. Smluvní strany jsou při plnění této Smlouvy povinny:
- a) zavést technická, organizační, personální a jiná vhodná opatření ve smyslu Nařízení, aby zajistily a byly schopny kdykoliv doložit, že zpracování Osobních údajů je prováděno v souladu s Nařízením tak, aby nemohlo dojít k neoprávněnému nebo nahodilému přístupu k Osobním údajům a k datovým nosičům, které tyto údaje obsahují, k jejich změně, zničení či ztrátě, neoprávněným přenosům, k jejich jinému neoprávněnému zpracování, jakož i k jinému zneužití, a tato opatření podle potřeby průběžně revidovat a aktualizovat;
 - b) vést a průběžně revidovat a aktualizovat záznamy o zpracování Osobních údajů ve smyslu Nařízení;
 - c) řádně a včas ohlašovat případná porušení zabezpečení Osobních údajů Úřadu pro ochranu osobních údajů a spolupracovat s tímto úřadem v nezbytném rozsahu;
 - d) navzájem se informovat o všech okolnostech významných pro plnění předmětu této Smlouvy;
 - e) zachovávat mlčenlivost o Osobních údajích a o bezpečnostních opatřeních, jejichž zveřejnění by ohrozilo zabezpečení Osobních údajů, a to i po skončení platnosti a účinnosti této Smlouvy;

- f) postupovat v souladu s dalšími požadavky Nařízení, zejména dodržovat obecné zásady zpracování osobních údajů, plnit své informační povinnosti, nepředávat Osobní údaje třetím osobám bez potřebného oprávnění, respektovat práva subjektů údajů a poskytovat v této souvislosti nezbytnou součinnost.
- 9.19 Poskytovatel není, bez předchozího písemného souhlasu Objednatele oprávněn publikovat nebo vyvíjet takové reklamní či obdobné aktivity, které by byly dávány do přímé spojitosti s touto Smlouvou, jejím předmětem a jménem Objednatele. Toto ujednání se nevztahuje na uvádění Objednatele v referencích v případech účasti Poskytovatele v zadávacích/výběrových řízeních.
- 10. SANKCE**
- 10.1. V případě prodlení Objednatele s platbou splátky Ceny za poskytnuté Služby je Objednatel povinen uhradit Poskytovateli úrok z prodlení ve výši 0,05 % z dlužné částky za každý započatý den prodlení.
- 10.2. V případě prodlení Poskytovatele s dokončením Implementace v termínu uvedeném v čl. 3.2. této Smlouvy, je Poskytovatel povinen uhradit Objednateli smluvní pokutu ve výši 5.000,- Kč za každý započatý den prodlení. Smluvní strany se dohodly, že maximální výše smluvní pokuty dle tohoto ustanovení Smlouvy činí v souhrnu 500.000,- Kč.
- 10.3. V případě prodlení Poskytovatele s uvedením webového portálu do provozu a zajištění jeho propojení s Integrovanou platformou v termínu uvedeném v čl. 3.3. této Smlouvy, je Poskytovatel povinen uhradit Objednateli smluvní pokutu ve výši 2.000,- Kč za každý započatý den prodlení. Smluvní strany se dohodly, že maximální výše smluvní pokuty dle tohoto ustanovení Smlouvy činí v souhrnu 200.000,- Kč.
- 10.4. V případě, že Poskytovatel nezajistí v daném kalendářním měsíci dostupnost Služby dle bodu 4. přílohy č. 1 této Smlouvy - Technická specifikace Integrovanou platformy a webového portálu, je povinen uhradit Objednateli smluvní pokutu ve výši 500,- Kč za každou započatou hodinu, kdy byla služba nedostupná nad přípustný rámec určený Objednatелеm.
- 10.5. V případě, že Poskytovatel přestane poskytovat Službu webového portálu v požadovaném rozsahu, je povinen uhradit Objednateli smluvní pokutu ve výši 1.000,- Kč za každý započatý den kdy tato služba nebyla poskytována v požadovaném rozsahu.
- 10.6. Poskytovatel je povinen zaplatit Objednateli smluvní pokutu ve výši 500.000,- Kč za každé porušení povinnosti provozovat či umístit Integrovanou platformu či data poskytnutá Objednatелеm výlučně na fyzických zařízeních umístěných na území Evropské unie.
- 10.7. Poskytovatel je povinen zaplatit Objednateli smluvní pokutu ve výši 500.000,- Kč za každé porušení povinnosti použít podklady, data a hmotné nosiče předané nebo zpřístupněné mu Objednatелеm dle této Smlouvy pro jiné účely, než je plnění této Smlouvy.
- 10.8. V případě prodlení Poskytovatele s předáním poskytnutých dat či jejich hmotných nosičů na žádost Objednatele ve lhůtě dle čl. 8.4 této Smlouvy, je Poskytovatel povinen uhradit Objednateli smluvní pokutu ve výši 5.000,- Kč za každý započatý den prodlení. Smluvní strany se dohodly, že maximální výše smluvní pokuty dle tohoto ustanovení Smlouvy činí v souhrnu 500.000,- Kč.
- 10.9. V případě, že Poskytovatel poruší kteroukoliv svou povinnost stanovenou čl. 9 této Smlouvy, je povinen zaplatit Objednateli smluvní pokutu ve výši 100.000,- Kč za každé takové porušení.
- 10.10. V případě, že Poskytovatel nesplní závazný pokyn Objednatele dle článku 8.2. této Smlouvy ve stanovené lhůtě, je povinen uhradit Objednateli smluvní pokutu ve výši 500,- Kč za každý započatý den prodlení.

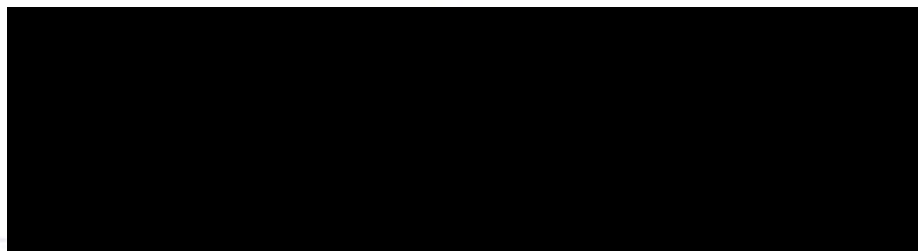
- 10.11. Smluvní pokuty stanovené dle tohoto článku Smlouvy jsou splatné do patnácti (15) dnů ode dne doručení výzvy oprávněné strany k zaplacení smluvní pokuty povinné Smluvní straně.
- 10.12. Objednatel je oprávněn kdykoli provést zápočet svých pohledávek vůči Poskytovateli vzniklých v souladu s tímto článkem Smlouvy proti jakýmkoli i budoucím a v daném okamžiku nesplatným pohledávkám Poskytovatele za Objednatelem, zejména pohledávkám na zaplacení kterékoli splátky Ceny.
- 10.13. Smluvní strany odchýlně od ustanovení § 2050 OZ sjednaly, že zaplacením jakékoli smluvní pokuty podle této Smlouvy není dotčena povinnost Poskytovatele nahradit Objednateli v plné výši též škodu vzniklou porušením povinnosti, na kterou se smluvní pokuta vztahuje.
- 11. DOBA TRVÁNÍ A MOŽNOST UKONČENÍ SMLOUVY**
- 11.1. Tato Smlouva se uzavírá na dobu určitou, a to na dobu 12 měsíců ode dne dokončení Implementace.
- 11.2. Tato Smlouva může být předčasně ukončena pouze na základě dohody obou Smluvních stran nebo odstoupením jedné ze Smluvních stran v souladu s touto Smlouvou.
- 11.3. Objednatel je oprávněn odstoupit od této Smlouvy v případě podstatného porušení Smlouvy ze strany Poskytovatele. Z podstatné porušení ze strany Poskytovatele se považuje zejména situace, kdy:
- (a) Poskytovatel je v prodlení s Implementací po dobu delší než třicet (30) dnů;
 - (b) průměrná dostupnost Integrovaní platformy za kterýchkoliv třicet (30) po sobě jdoucích dnů nedosáhla 90 %;
 - (c) Poskytovatel porušil svou povinnost provozovat či umístit Integrovaní platformu či data poskytnutá Objednatelem výlučně na fyzických zařízeních umístěných na území Evropské unie;
 - (d) Poskytovatel porušil svou povinnost použít podklady, data a hmotné nosiče předané nebo zpřístupněné mu Objednatelem dle této Smlouvy pro jiné účely, než je Implementace a poskytování Služeb podle této Smlouvy
 - (e) Poskytovatel porušil svou povinnost předat poskytnutá data a případně i jejich hmotné nosiče na žádost Objednatele ve lhůtě dle článku 8.4 této Smlouvy, a toto porušení nenapravit ani v přiměřené lhůtě poskytnuté mu Objednatelem.
- 11.4. Objednatel je dále oprávněn odstoupit od této Smlouvy v případech uvedených v ust. § 223 zákona č. 134/2016 Sb., o zadávání veřejných zakázek, v platném znění.
- 11.5. Poskytovatel je oprávněn odstoupit od této Smlouvy pouze v případě, že Objednatel je v prodlení s platbou Ceny po dobu delší než čtyřicet pět (45) dnů po splatnosti příslušného daňového dokladu a nezjedná nápravu ani do pěti (5) dnů od doručení písemné výzvy Poskytovatele k nápravě.
- 11.6. Odstoupení od Smlouvy je účinné okamžikem doručení písemného oznámení o odstoupení druhé Smluvní straně.
- 11.7. Ukončením této Smlouvy nejsou dotčena ustanovení týkající se:
- (a) smluvních pokut,
 - (b) ochrany důvěrných informací a zpracování osobních údajů,
 - (c) práva na náhradu škody vzniklé z porušení smluvní povinnosti a
 - (d) ustanovení týkající se takových práv a povinností, z jejichž povahy vyplývá, že mají trvat i po skončení účinnosti této Smlouvy.

11.8. V případě ukončení této Smlouvy odstoupením kterékoliv ze Smluvních stran, proběhne vypořádání vzájemných plnění ke dni odstoupení.

12. OPRÁVNĚNÉ OSOBY

12.1. Komunikace mezi Smluvními stranami bude probíhat zejména prostřednictvím následujících oprávněných osob, pověřených pracovníků nebo statutárních zástupců Smluvních stran:

(a) Oprávněnými osobami Objednatele jsou:



(b)

Oprávněných osob Smluvní strany může být více, přičemž Objednatel souhlasí, že oprávněná osoba Objednatele může oznámit Poskytovateli údaje o další oprávněné osobě Objednatele.

12.2. Oprávněné osoby, nejsou-li statutárním orgánem, nejsou oprávněny ke změnám této Smlouvy, jejím doplňkům ani zrušení, ledaže se prokážou plnou mocí udělenou jim k tomu osobami oprávněnými jednat navenek za příslušnou Smluvní stranu v záležitostech této Smlouvy. Smluvní strany jsou oprávněny jednostranně změnit oprávněné osoby, jsou však povinny takovou změnu druhé Smluvní straně bezodkladně písemně oznámit.

12.3. Veškeré uplatňování nároků, sdělování, žádosti, předávání informací apod. mezi Smluvními stranami dle této Smlouvy musí být příslušnou Smluvní stranou provedeno v písemné formě a doručeno druhé Smluvní straně osobně, doporučenou poštou, datovou schránkou nebo e-mailem s použitím elektronického podpisu, není-li sjednáno jinak.

13. ZÁVĚREČNÁ UJEDNÁNÍ

13.1. Vyjma změn podle článku 12 této Smlouvy mohou veškeré změny a doplňky této Smlouvy být provedeny pouze po dosažení úplného konsenzu na obsahu změny či doplňku, a to písemným dodatkem k této Smlouvě podepsaným osobami oprávněnými zastupovat Smluvní strany. Smluvní strany tedy vylučují možnost uzavření dodatku bez ujednání o veškerých náležitostech dle § 1726 OZ Smluvní strany rovněž vylučují použití ustanovení § 1740 odst. 3 a ustanovení § 1757 odst. 2 OZ.

13.2. Tato Smlouva a všechny vztahy z ní vyplývající se řídí právním řádem České republiky.

13.3. Spor, který vznikne na základě této Smlouvy nebo který s ní souvisí, se Smluvní strany jsou povinny řešit přednostně smírnou cestou pokud možno do třiceti (30) dnů ode dne, kdy o sporu jedna Smluvní strana uvědomí druhou Smluvní stranu. Jinak jsou pro řešení sporů z této Smlouvy příslušné obecné soudy České republiky.

13.4. V případě, že některé ustanovení této Smlouvy je nebo se stane v budoucnu neplatným, neúčinným či nevymahatelným nebo bude-li takovým příslušným orgánem shledáno, zůstávají ostatní ustanovení této Smlouvy v platnosti a účinnosti, pokud z povahy takového ustanovení nebo z jeho obsahu anebo z okolností, za nichž bylo uzavřeno, nevyplývá, že je nelze oddělit od ostatního obsahu této Smlouvy. Smluvní strany jsou povinny nahradit neplatné, neúčinné nebo nevymahatelné ustanovení této Smlouvy ustanovením jiným, které svým obsahem a smyslem odpovídá nejlépe ustanovení původnímu a této Smlouvě jako celku.

- 13.5. Tato Smlouva je vyhotovena ve třech (3) vyhotoveních v českém jazyce, přičemž všechna vyhotovení mají platnost originálu. Jedno (1) vyhotovení Smlouvy obdrží Poskytovatel a dvě (2) Objednatel.
- 13.6. Tato Smlouva nabývá platnosti dnem jejího podpisu oběma Smluvními stranami a účinnosti dnem jejího uveřejnění v registru smluv. Splnění povinnosti zajistit uveřejnění této Smlouvy v registru smluv se zavazuje zajistit Objednatel. Za uzavření smlouvy se pro účely této Smlouvy považuje nabytí platnosti této Smlouvy.
- 13.7. Nedílnou součástí této Smlouvy jsou následující přílohy:
Příloha č. 1: Technická specifikace Integrovaní platformy
Příloha č. 2: Návrh technického řešení Poskytovatele
- V případě rozporu mezi přílohami a touto Smlouvou nebo mezi přílohami navzájem, se nejdříve použije tato Smlouva, poté Příloha č. 1 a poté Příloha č. 2.
- 13.8. Smluvní strany prohlašují, že si tuto Smlouvu přečetly, že s jejím obsahem souhlasí a na důkaz toho k ní připojují své podpisy.

Technická specifikace Integrovaní platformy a webového portálu.

1. Úvod

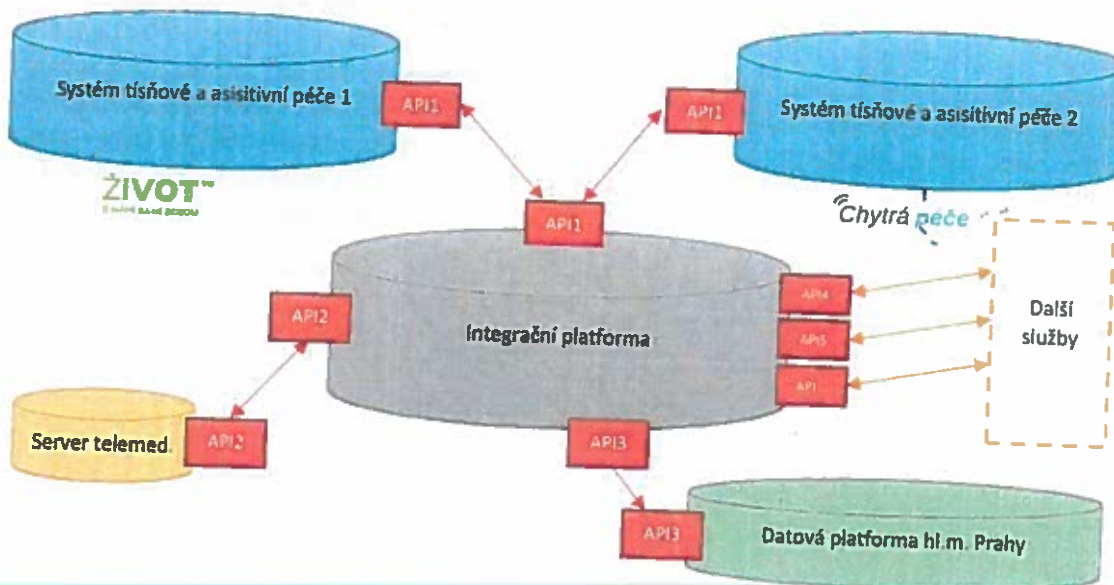
V rámci pilotního projektu „eHealth – metropolitní systém tísňové a zdravotní péče“ (dále jen „Projekt“) zadavatel (objednatel) poptává integrační platformu (dále jen „IP“), která bude zajišťovat komunikaci a sdílení informací mezi dvěma systémy tísňové a asistivní péče, serverem telemedicíny a ambulantními systémy ošetřujících (praktických) lékařů, za účelem zvýšení bezpečnosti a životního standardu osob se sníženou soběstačností (osamělý senior a osoba se zdravotním postižením). V budoucnu se očekává integrace a propojení s dalšími poskytovateli služeb (nemocnice/ordinace, zdravotnická záchraná služba hl. m. Prahy, sociální služby a nástroje, aj.). Takto ucelený systém umožní efektivnější fungování a propojení jednotlivých poskytovatelů služeb pro cílovou skupinu.

V současné době jsou oba systémy tísňové a asistivní péče plně funkční a jsou zajištěny dvěma registrovanými poskytovateli sociální služby tísňové péče, kterými jsou společnosti Život 90, z.ú. a Chytrá péče s.r.o. Dodavatel Serveru telemedicíny není v současné době znám, a proto bude řešen samostatným výběrovým řízením.

1.1. Základní informace

Poptávaná IP je funkční částí komplexního cílového řešení zadavatele (objednatele), který se skládá z:

- Systém tísňové a asistivní péče (dispečink)
- Integrační platforma
- Server telemedicíny
- další služby (nemocniční informační systém – NIS, ambulantní informační systém – AIS, sociální služby, aj.)



Obrázek 1: eHealth – metropolitní systém tísňové a zdravotní péče

ci, aktualizaci a sdílení informací. Obsahuje datovou část a
daty. IP bude otevřeným řešením, postaveným na modulárním
pjení různých zařízení a napojení na různé instituce a služby.
šňové a asistivní péče, ambulantní a nemocniční systémy, server
n služeb apod. Proto je kladen důraz na interoperabilitu (viz
šálovatelnost.

kteří umožní sdílení a poskytnout uživatelům informace dle
řečenou komunikaci mezi nimi. Pro vytváření statistických údajů
brané údaje a dále je zasílat do Datové platformy hl. m. Prahy

omunikace prováděna prostřednictvím webových (REST/SOAP)
prise Service Bus). Systém IP musí také zajišťovat podporu
IP musí obsahovat knihovnu adapterů pro komunikaci pomocí
bezpečení používaných nejen ve zdravotnictví. Požadujeme
řístup k datům z dalších systémů pomocí ODBC a JDBC, včetně
logií k datům. IP musí obsahovat vestavěné mechanismy pro
uborů na základě schématu, případně vzorového souboru pro
TSV, DSV, JSON. Požadujeme logování veškerých zpráv
ch zpracování od spuštění služby po vrácení odpovědi.

t na úrovni databáze, obnovení stavu běžících procesů po
nit vestavěné mechanismy pro zálohování a obnovu dat

všech dat a informací na všech úrovních zpracování. Tzn.
telů a jejich rolí (např. administrátor systému, provozovatelé
etřující lékař, pověřenec pro ochranu osobních údajů)
m a rozhraním napříč celým řešením/platformou. Podpora
hybu („data in transit“) pomocí moderních kryptografických
practice“ (s možností aktualizace. Zabezpečení komunikace
tentizace a autorizace, auditní logování přístupů (včetně
tů od administrátorských a bezpečnostních účtů. Dále
platformy, únik údajů (IDS – Intrusion Detection System, DEP

no 120 klientů tísňové péče, dva poskytovatelé tísňové péče,
kých lékařů. Požadujeme IP koncipovat tak, aby bylo možné
ity a objemu zpracovávaných dat (škálování) ve všech

2.1. Jednotlivé zdroje dat

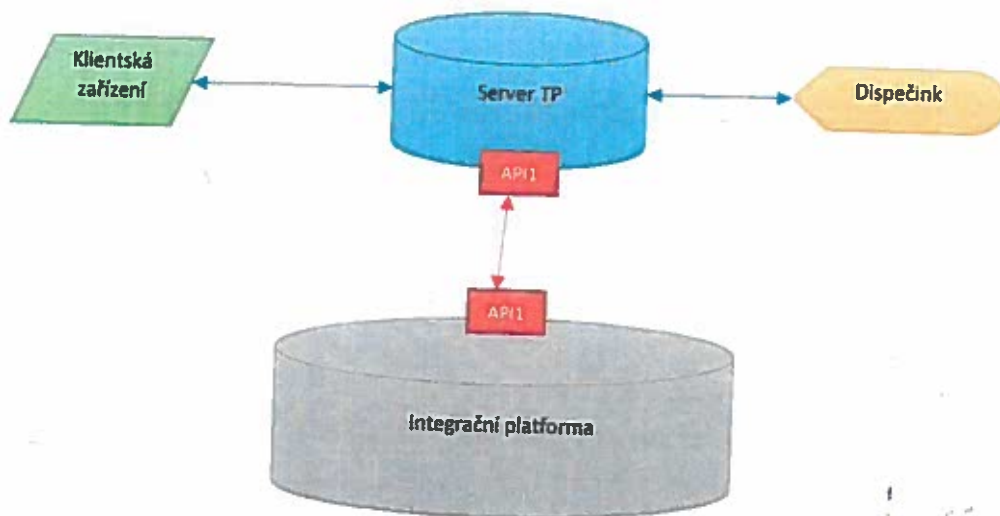
Část dat spadá do zvláštní kategorie osobních údajů dle Nařízení (EU) 2016/679 (dále jen „Nařízení“). Tyto údaje jsou nutné pro zajištění vyššího standardu kvality poskytované sociální služby tísňové péče. Provoz a veškeré funkcionality IP musí být v souladu s platnými právními předpisy ČR a Nařízením.

Vzhledem k provázanosti dat s tzv. „pacientským souhrnem“ (viz. kapitola 2.1.1) je na IP požadována implementace několika základních standardů. IP musí, za účelem výměny zdravotnických informací, implementovat standardy HL7 v2, HL7 CDA a HL7 FHIR a dále standard DASTA ve verzi 3 a 4 včetně kódovacích nomenklaturních systémů. Dále je, v souvislosti s využitím „pacientského souhrnu“ v rámci dat obsažených v IP, požadována také implementace IHE profilů ve stejném rozsahu jako u „pacientského souhrnu“ (profily XCPD, XCA, XDR).

2.1.1. Data ze systému tísňové a asistivní péče

Jedním ze základních zdrojů dat pro IP budou data ze serveru tísňové péče (TP).

Předpokládaný tok informací v rámci služby tísňové a asistivní péče je proveden dle Obrázku 2.



Obrázek 2: Schéma služby tísňové a asistivní péče

Zeleně znázorněná zařízení (např. jednotka s SOS tlačítkem) na straně klientů datově komunikují se serverem služby. Dispečink je napojen na server a slouží pro obsluhu a administraci služby.

Jednotliví poskytovatelé služeb (základní služby tísňové a asistivní péče) zpracovávají a odbavují vzniklé události na své straně dispečinku – Server TP. Přes API1 se informace budou dále předávat do IP, která zajistí vzájemnou zastupitelnost dispečinků a sdílení informací plynoucí z provozu tísňové péče směrem k ošetřujícím lékařům (informace o příčině stisknutí SOS tlačítka). Specifikace API1 bude dodavateli (poskytovateli) poskytnuta na základě žádosti dle bodu 11.1 výzvy k podání nabídek.

Struktura dat je definována jako Karta klienta, která obsahuje:

Informace o klientovi – „pacientský souhrn“ (dále pacientský souhrn)
2018

řizen dle směrnice „eHealth Network Guideline on the electronic exchange
a under Cross-Border Directive 2011/24/EU, Release 2, Patient Summary
led care“ (projekt epSOS). Jeho český překlad je také dostupný na webu:
nixzd.cz/pacientsky_souhrn. Karta klienta musí obsahovat minimálně
kladní dataset:

ivní data pacienta

tifikace; Osobní informace; Kontaktní informace; Informace o zdravotním
tění

a pacienta

ntní informace; Aktuální diagnózy a osobní anamnéza; Podávané léky

Platnost, původ a poskytovatel pacientského souhrnu

enta;

entovi – adresa, telefon apod.;

dnotky na mapě;

aje o fyzické aktivitě, nabití baterie, síle signálu sítě GSM;

ů;

n a zdravotních úkonů;

es zabezpečený protokol HTTPS prostřednictvím REST API (v souladu se

antních a nemocničních systémů (ošetřující lékař,

pojení s ambulantními a nemocničními systémy za účelem sdílení dat.

kladě souhlasu od pacienta, v rámci svého ambulantního systému (po

ace do IP (webového portálu), které jsou nutné pro kvalitní a efektivní

e. Jedná se o informace obsažené v pacientském souhrnu (viz 2.1.1) a

lientovi tísňové péče (jméno, příjmení, datum narození, adresa)

šetřujícím lékaři (jméno, příjmení, adresa, tel. č., e-mail)

diagnózy)

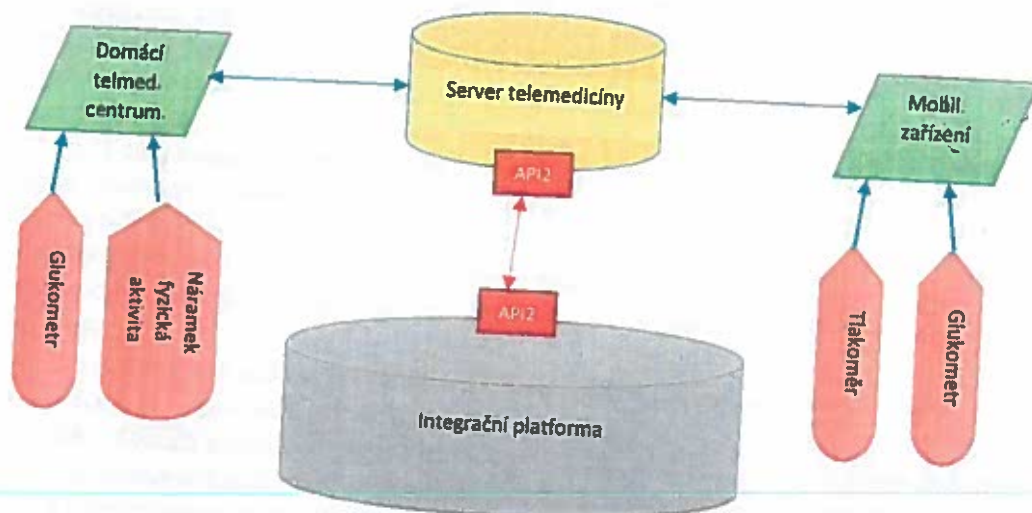
- Zdravotní přístroje a implantáty
- Důležitá upozornění
- Podávané léky (např. ředění krve, na spaní, inzulin apod.)
- Zrak (bez problémů x slabý x velmi špatný)
- Sluch (bez problémů x slabý x velmi špatný x hluchý)
- Řeč (bez problémů x s obtížemi x špatná)
- Mobilita (ano x s obtížemi x minimální)
- Aktivita (vysoká x střední x nízká)
- Domácí zvíře (pes x kočka x jiné)
- Termín příští návštěvy

Dále musí být zaručeno, že tyto informace bude možné aktualizovat/editovat ošetřujícím lékařem.

IP dále musí umožňovat předávat a zobrazovat informace vyplývající z chodu tísňové péče na straně lékaře prostřednictvím webového portálu (popis kap. 3), případně pro výměnu dat s ambulantními informačními systémy (AIS). Jedná se primárně o údaje z krizových situací (počty krizových situací – historie alarmů, typy alarmů apod.) a informace ze serveru telemedicíny (viz. 2.2.3) pro každého pacienta. Tím bude mít lékař informace, které může následně využít pro přesnější stanovení diagnózy.

2.1.3. Data ze serveru Telemedicíny

Server telemedicíny tvoří samostatnou funkční část, která zajišťuje přenos medicínských dat (např. tlak, tep, hladina cukru v krvi, fyzická aktivita apod.) na dálku směrem od klienta tísňové péče k ošetřujícímu lékaři. Tato data by měla primárně sloužit ošetřujícím lékařům pro určování a sledování fyziologických artefaktů. Musí být tedy zajištěno, aby ošetřující lékař měl k dispozici data právě jen ke svým pacientům. Server telemedicíny bude prostřednictvím API2 přímo připojen k integrační platformě a pro přenos a zpracování dat bude využívat mezinárodní zdravotní standard HL7 FHIR.



Obrázek 3: Schéma serveru telemedicíny

2.2. Přístup k datům

IP musí podporovat široký rozsah vstupů a umožňovat:

- vystavit REST API
 - GET, POST, PUT a DELETE metody
 - příjem dat ve formátech urlencoded (GET) a x-www-form-urlencoded, JSON a XML
- konzumovat REST API vystavené jiným systémem
 - stejné požadavky jako v předchozím bodě
 - navíc možnost konfigurace frekvence volání

Přístup k REST API bude zabezpečen pomocí OAuth2. Řešení bude obsahovat SOAP rozhraní pro přístup a manipulaci s datovými sadami. Pro každou dostupnou SOAP službu bude k dispozici popis WSDL, který umožní automatizované generování klientské knihovny pro přístup k API (v souladu se standardem HL7 FHIR). SOAP rozhraní budou podporovat zabezpečení pomocí WS-Security a vygenerování odpovídající specifikace WS-Policy v rámci popisu WSDL služby.

Informace o přístupu k datovým sadám (uživatel, čas, datová sada, druh přístupu) budou logovány do zabezpečené a separátní auditní databáze.

Zároveň musí umožnit přiřadit každé vstupní zprávě datum a čas přijetí, který se pak může použít jako časový okamžik, ke kterému budou data uložena. Také musí umožnit tento časový okamžik zaslat ve vstupní zprávě v případě, že jsou data zaslána do Datové platformy hl. m. Prahy se zpožděním a/nebo dávkově.

2.3. API 3 a Datová platforma hl.m. Prahy

Rozhraní bude umožňovat export dat z IP do Datové platformy hl. m. Prahy skrze API 3. API 3 bude postavené na architektuře REST, implementováno nad zabezpečeným protokolem HTTPS (včetně vracení stavových kódů), výstup dat ve formátu JSON nebo XML. Minimální dostupnost dat přes rozhraní API je 99 % za měsíc (to znamená nedostupnost dat je nejvíce 7h 18m17s/měsíc). Dodavatel IP (poskytovatel) dodá řádnou dokumentaci komunikačního API 3 v Apláry.

Poskytovaná data budou dostupná skrze REST API 3 s aktualizací jednou denně mezi 22-23:59, včetně přiložené timestamp (časové značky platnosti záznamu) Požadovaná data: Typy vzniklých alarmů s rozdělením podle dispečinku

- Počet vzniklých alarmů s rozdělením podle dispečinku
- Počet uzavřených alarmů, které vznikly v daný den s rozdělením podle dispečinku a splněním SLA
- Souřadnice, kde došlo k vyvolání alarmu s rozdělením podle dispečinku
- Počet uživatelů služby s rozdělením podle dispečinku
- Věk uživatelů služby, jako výčet hodnot např. (85,52, 62,..) s rozdělením podle dispečinku
- Počet uživatelů služby podle městských částí, pod které spadá jejich aktivní adresa (skutečná), s rozdělením podle dispečinku

- Počet převzetí alarmů jiného poskytovatele služeb k řešení na IP
- Počet klientských zařízení, podle stavu a s rozdělením podle dispečinku

Veškeré změny týkající datové komunikace a API budou hlášeny na email: golemio@operatorict.cz, nebude-li dohodnuto jinak.

2.4. Zálohování

Data na serverech služby musí být pravidelně zálohována. V případě poruchy datového úložiště na serveru IP bude provedena zpětná synchronizace dat se serverem dispečinků. Případná obnova dat musí být provedena nejpozději do 48 hodin od výpadku. Tímto nejsou dotčeny další požadavky na zajištění dostupnosti služby.

2.5. Nástroj pro case management v sociálně – zdravotní oblasti na Praze 7

Požadujeme IP koncipovat tak, aby umožňovala budoucí propojení (např. pomocí API rozhraní) s nástrojem pro case management v sociálně – zdravotní oblasti na Praze 7, který bude realizován jako samostatný funkční celek (není tedy předmětem této veřejné zakázky) v průběhu roku 2019, a který zajistí efektivní case-management klientů napříč systémem sociálních, zdravotně-sociálních a podpůrných služeb/neformální péče. Tento nástroj bude sloužit koordinátorům péče a ostatním zapojeným profesionálům poskytujícím péči cílové skupině klientů, kterými jsou zejména křehcí senioři, chronicky nemocní, lidé se zdravotním postižením, osoby bez domova a další osoby, které z podstaty své situace využívají více služeb najednou v delším čase. Bude umožňovat nejen dlouhodobé a komplexní individuální plánování podpory/péče a koordinaci všech služeb a profesionálů zapojených do řešení konkrétní situace klienta, ale současně i umožní sledovat pokrok a hodnotit výsledky poskytované podpory.

Jedná se tedy o možné budoucí rozšíření funkcionality IP tak, aby bylo zajištěno předávání, plánování péče/podpory, sběr, uchování, sdílení a vyhodnocování relevantních informací o klientech napříč systémem péče. Tzn. úřadem a poskytovateli pečovatelských, ubytovacích, sociálních a sociálně-zdravotních služeb, služeb zaměstnanosti a v neposlední řadě i neformálním pečujícím osobám umožňující lepší integraci péče a poskytování komplexnější a cílenější podpory.

2.5.1. Předpokládané datové sady

Konkrétní podoba datových sad se bude odvíjet od možností integrace systémů třetích stran a podle míry ochoty spolupráce dalších subjektů. Všechny předpokládané sady se přímo vztahují k MČ P7 (městská část Praha 7).

Předpokládané základní datové sady/zdroje dat:

- Kurátoři sociální péče
- Poskyvatelé služeb sociální péče
- Poskyvatelé služeb zdravotní péče
- Seznam Case managementů

- Poskytovatelé ostatních služeb
- Počty klientů systému dle jednotlivých cílových skupin
- Počty klientů pobírající podporu zdr. nebo soc.
- Kapacity poskytovatelů služeb (soc., zdr. a ostatní)
- Statistika plnění cílů v péči o klienty
- Statistika zachycení rizikových skupin na základě aktivní nabídky poradenství od MČ 7
- Karta klienta
 - zdravotní a sociální informace o klientovi; patientský souhrn
 - kontaktní osoby klienta;
 - základní údaje o klientovi – adresa, telefon apod.;
 - vykazování sociálních a zdravotních úkonů;
- Seznam aktivních partnerů v péči o klienty
- Statistika využívání webového clientské portálu

Další rozšíření datových sad bude hlavně záviset na konkrétních potřebách case manažerů a dalších pracovníků. V tuto chvíli by bylo předčasné definovat rozsáhle datové sady, protože by se s největší pravděpodobností měnily dle aktuální potřeb.

3. Webový portál

Informace uložené v IP musí být možno zobrazit pomocí webového portálu. Primárně se jedná o data o klientech tísňové péče, kteří jsou zároveň pacienti příslušného ošetřujícího lékaře. Lékař musí mít možnost zobrazit údaje o pacientovi (karta klienta), agregované údaje vyplývající z chodu tísňové péče (počet a typ krizových situací, které operátoři dispečinku řešili). Dále musí mít možnost graficky zobrazit data ze serveru telemedicíny (např. křivku tepu, fyzické aktivity, údaje z glukometru apod.) s možností označení zájmových bodů a možností uložení daného záznamu. V rámci integrace s AIS/NIS se počítá s implementací do příslušných nejrozšířenějších softwarů, tzn. zápis z externího prostředí.

Webový portál musí být v češtině včetně responzivního rozhraní (fluid-layout) umožňující intuitivní práci s prohlížečem na počítačích a tabletech. Musí být realizován tak, aby lékař měl vždy přístup pouze k pacientům, které má ve své databázi pacientů (zabezpečený přístup). Dále požadujeme možnost rychlého vyhledávání pacienta pomocí jména, příjmení, RČ.

Požadujeme neomezený počet evidovaných pacientů a uživatelů (lékařů).

4. Dostupnost služby

IP musí být dostupná alespoň 99 % času pro příjem a zpracování dat a alespoň 99 % času pro zobrazování a analýzu dat, měřeno v rámci jednoho kalendářního měsíce. Do tohoto času se nezapočítávají předem nahlášené odstávky z důvodu aktualizací a údržby systému, kterou si vyžádal nebo ji schválil zadavatel (objednatel). Případné odstávky systému, které nejsou způsobené požadavky zadavatele (objednatele) musí splňovat výše uvedené kritérium. V případě výpadku systému je dodavatel (poskytovatel) povinen upozornit zadavatele (objednatele) do 5 min. prostřednictvím kontaktního emailu.

1 Návrh technického řešení dle bodu 4.2. výzvy

Tato kapitola obsahuje návrh technického řešení Integrované platformy pro metropolitní systém tísňové a zdravotní péče, která bude zajišťovat komunikaci a sdílení informací mezi dvěma systémy tísňové a asistivní péče, serverem telemedicíny a ambulantními systémy ošetřujících (praktických) lékařů.

Toto řešení bude v rámci pilotního provozu zajišťovat komunikaci a sdílení informací o cca 120 klientech služby tísňové a asistivní péče (osoby se sníženou soběstačností) mezi subjekty a systémy zapojenými do pilotního projektu. Jedná se o

- dva systémy tísňové a asistivní péče provozované dvěma registrovanými poskytovateli sociálních služeb tísňové péče (společnosti Život 90, z. ú., a Chytrá péče s.r.o.),
- jeden server telemedicíny¹,
- cca 20 praktických lékařů² a
- datovou platformu „Golemio“ Hl. m. Praha, kam bude možné zasílat vybrané a anonymizované statistické údaje.

Integrovaná platforma je navržena tak, aby mohla být rozšířena o další integrační služby, a aby k ní bylo možné v budoucnu připojit další poskytovatele sociálních a zdravotních služeb, mezi kterými je potřeba sdílet informace o klientech těchto sociálních a zdravotních služeb (např. nemocnice/ordinace, Zdravotnická záchraná služba Hl. m. Prahy, sociální služby apod.).

Níže popsané řešení pro integraci a sdílení dat v rámci metropolitního systému tísňové a zdravotní péče splňuje všechny požadavky Zadavatele vyplývající z Přílohy č. 4 Výzvy – „Technická specifikace Integrované platformy a webového portálu“.

1.1 Služba Integrované platformy

Návrh koncepce Integrované platformy vychází z požadavku Zadavatele řešit dodávku Integrované platformy, tj. **integrovaní sběrnice (ESB) a webového portálu, formou Služby³**. Integrovaná platforma bude dostupná jako elektronická Služba v privátním Cloudu Poskytovatele. Privátní Cloud je provozován v datovém centru umístěném na území ČR, tedy na území EU. Datové centrum splňuje vysoké požadavky na bezpečnost a dostupnost poskytovaných služeb. Datové centrum je postaveno a provozováno v souladu s požadavky standardu podle Uptime Institute Tier III. Privátní Cloud je provozován na hardware a software předních výrobců v oboru na světě. Bezpečnost privátního Cloud je zajištěna nejen na fyzické, ale i na digitální úrovni.

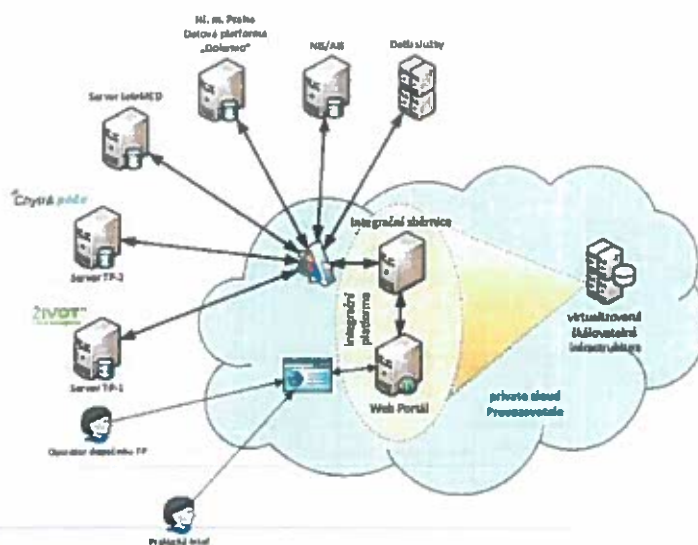
¹ Implementace propojení se serverem telemedicíny proběhne za podmínky, že server telemedicíny, pořizovaný v rámci jiného výběrového řízení, bude zprovozněn v době trvání pilotního projektu.

² Implementace propojení s AIS praktických lékařů proběhne za podmínky, že si praktičtí lékaři v době trvání pilotního projektu zajistí rozšíření svého AIS o rozhraní API-4 na své straně. Praktickým lékařům bude v rámci pilotního projektu dostupné webové uživatelské rozhraní Portálu. Nebudou tedy závislí čistě na připojení jejich AIS.

³ Viz Příloha č. 3 výzvy - závazný návrh smlouvy, kap. 2.1., body (a), (b) a (c)

Předmětem této Smlouvy je závazek Poskytovatele:

- implementovat pro provoz u Poskytovatele Integrovanou platformu (dále jen „Implementace“),*
- poskytovat Objednateli službu provozu a podpory Integrované platformy (dále jen „Služba“),*
- poskytovat Objednateli službu provozu a podpory webového portálu, který zobrazuje data uložená v Integrované platformě (dále jen „Služba webového portálu“) ...*



Obrázek 1: Služba Integrační platformy metropolitního systému tísňové a zdravotní péče

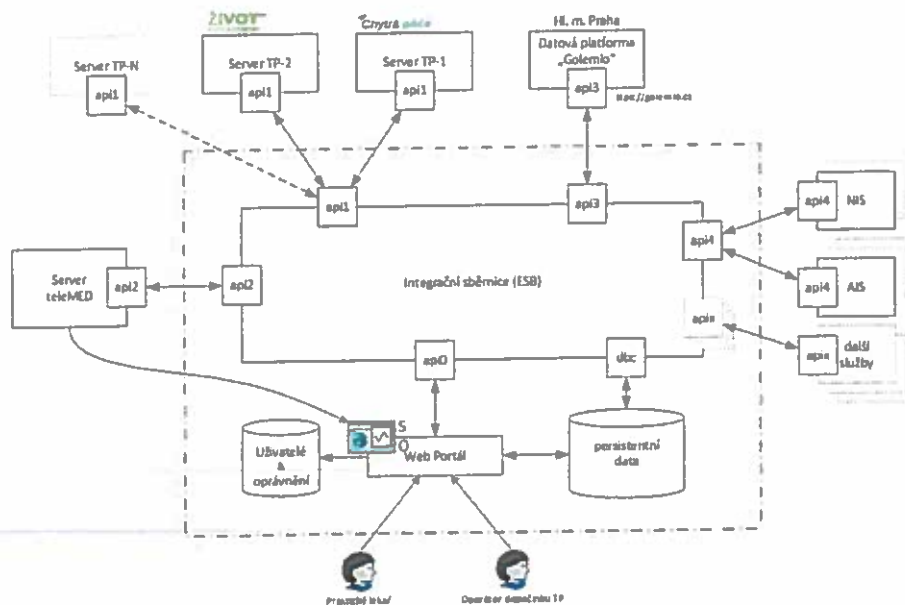
Data, která „protečou“ Integrační platformou nebo budou persistentně uložena na datových nosičích v Cloudu, neopustí území ČR. Část zpracovávaných dat spadá do zvláštní kategorie osobních údajů dle Nařízení Rady EU 2016/679. Provoz Služby integrační platformy a zpracování údajů touto službou bude plně v souladu s platnými právními předpisy ČR a Nařízením Rady EU. Nedílnou součástí Služby je i zajištění bezpečnosti dat a auditní logování přístupů k osobním údajům a jejich zpracování, monitoring provozu, zajištění dostupnosti Služby v souladu se smluvními podmínkami a provádění zálohování za účelem obnovy systému v případě havárie.

Přístup k aplikačním službám Integrační platformy bude v pilotním projektu řešen prostřednictvím veřejné sítě internet komunikačními protokoly s šifrovaným přenosem. To nevylučuje, aby v budoucnu bylo napojení systémů na Integrační platformu realizováno prostřednictvím VPN tunelů nebo prostřednictvím Komunikační infrastruktury veřejné správy (KIVS).

Platforma je připravena na škálování i zpracování většího objemu dat. Kapacitu i výkon je možné navyšovat, aby odpovídaly zvýšeným nárokům na zpracování a ukládání dat. Prostředí je zároveň připraveno i na rozšiřování platformy o další moduly mikro služeb. Platforma je provozována v režimu vysoké dostupnosti.

1.2 Architektura Integrační platformy

Na obrázku *Obrázek 2: Architektura Integrační platformy* je červenou čerchovanou čarou vyznačen rozsah řešení Integrační platformy. Rozhraní, která jsou vyznačena čárkovaně, znamenají možnost budoucího rozšíření platformy pro připojení dalších služeb, které ale nejsou předmětem pilotního projektu. Rozhraní na straně napojovaných systémů, kterými budou tyto systémy komunikovat s příslušným rozhraním Služby integrační platformy, nejsou předmětem nabídky a musí být zajištěny na straně těchto systémů.



Obrázek 2: Architektura Integrační platformy

Architektura Integrační platformy pro komunikaci a sdílení údajů o klientech metropolitního systému tísňové a zdravotní péče (dále jen **Platforma**) obsahuje dvě základní komponenty

- **integrační sběrnici (ESB)**, která umožňuje propojovat systémy za účelem výměny a sdílení údajů jejich datového fondu, a
- **webový portál (Portál)**, který umožňuje autorizovaný přístup oprávněných uživatelů ke sdíleným údajům na úrovni prezentační vrstvy a vzdálenou správu Integrační platformy.

Součástí platformy je i komponenta pro **správu uživatelů a správu oprávnění** přístupu k jednotlivým službám a údajům o klientech a **aplikační rozhraní (API)** služeb Platformy, které budou dostupné v pilotním projektu prostřednictvím internetu.

Podrobnější popis hlavních komponent, tj. integrační sběrnice, včetně API rozhraní, a webového portálu je uveden v následujících kapitolách.

1.3 Integrační sběrnice (ESB) pro integraci a sdílení dat

Integrační sběrnice je založena na architektuře Enterprise Service Bus (ESB) a zajišťuje komunikaci a sdílení informací mezi

- systémy tísňové péče,
- serverem telemedicíny a
- ambulantními systémy ošetřujících (praktických) lékařů.

ESB zajišťuje obousměrnou komunikaci mezi připojenými systémy a aktualizaci sdílených dat, které budou uchovávány jako sdílený datový fond v rámci cloudové Služby nebo budou mezi systémy přenášeny asynchronními a online službami ESB.

Kompozitní služby ESB lze nasazovat přímo do běhového prostředí ESB, které je postaveno na modulárním, flexibilně rozšiřitelném základu. ESB bude obsahovat API rozhraní pro komunikaci

s externími systémy. V rámci poskytované Služby bude zajištěna vysoká dostupnost a škálovatelnost běhového prostředí ESB.

Kompozitní služby ESB budou zajišťovat zabezpečený přístup k údajům o klientech sdílených mezi externími systémy. Přístup ke službám a datům bude řízen rolemi a úrovní oprávnění.

ESB podporuje širokou škálu protokolů a metod přístupů k datům, včetně podpory webových služeb s REST i SOAP rozhraním. ESB umožňuje nasazovat dlouhotrvající i přerušované procesy. ESB disponuje adaptéry pro zabezpečenou komunikaci pomocí nejrozšířenějších protokolů, a to i protokolů používaných nejen ve zdravotnictví. Pro vytváření API jsou podporovány např.

- komunikační protokoly SOAP, XML/HTTP, REST-FULL HTTP,
- transportní protokoly HTTP, JMS a JBI,
- standardy definované v oblasti webových služeb, jako SOAP, WS-I Basic Profile, WSDL, WS-Addressing, WS-Policy, WS-ReliableMessaging, WS-Security, WS-SecurityPolicy, WS-SecureConversation a WS-Trust,
- standardizované softwarové API pro přístup k databázovým systémům ODBC, JDBC,
- mechanismy pro zpracování datových souborů typu XML, CSV, TSV, DSV, JSON,
- datové standardy ve zdravotnictví HL7 (v2, v3, CDA, FHIR) a DASTA (v3 a v4) a
- integrační profily mezinárodní organizace IHE (profily XCPD, XCA, XDR).

Pro komunikaci kompozitních služeb s externími systémy umožňuje ESB

- vystavit REST API
 - GET, POST, PUT a DELETE metody
 - příjem dat ve formátech urlencoded (GET) a x-www-form-urlencoded, JSON a XML
- konzumovat REST API vystavené jiným systémem
 - stejné vlastnosti jako v předchozím bodě
 - navíc možnost konfigurace frekvence volání

Přístup k REST API umožňuje zabezpečení pomocí OAuth2.

Serverová SOAP rozhraní pro přístup a manipulaci s datovými sadami mají popis formou WSDL, který umožní automatizované generování klientské knihovny pro přístup k API. SOAP rozhraní podporují zabezpečení pomocí WS-Security a vygenerování odpovídající specifikace WS-Policy v rámci popisu WSDL služby.

Všechny komponenty ESB využívají interních služeb logování běhového prostředí ESB. Jedná se zejména o tyto komponenty ESB

- komponenta pro doručování zpráv,
- komponenta pro vytváření, transformace, směrování a předávání zpráv,
- komponenta aplikačních rozhraní (API),
- procesní engine.

V následujících kapitolách jsou podrobněji popsána rozhraní (API) aplikačních služeb integrační sběrnice (ESB).

1.3.1 Rozhraní pro přístup Portálu ke službám a datům IP (API-0)

Toto rozhraní slouží pro přístup webového Portálu k interním funkcím ESB, prostřednictvím kterých Portál přistupuje k datům o klientech uchovávaných v Integrované platformě nebo získávané online z externích systémů.

1.3.2 Rozhraní systémů tísňové péče (API-1)

Jedním ze základních zdrojů dat budou data ze systémů tísňové péče (TP), které zpracovávají jednak data získaná z různých monitorovacích a signalizačních zařízení (např. signalizační jednotka s SOS tlačítkem) na straně klientů, tedy osob s omezenou soběstačností, tak data z dispečinku poskytovatele služby tísňové a asistivní péče. Primárním zdrojem zpracování těchto dat jsou systémy poskytovatelů (na Obrázek 2 Servery-TP).

Aby mohly být jednotliví poskytovatelé služby tísňové péče zastupitelní, musí být zajištěno sdílení informací plynoucích z provozu tísňové péče (např. informace o příčině stisknutí SOS tlačítka) od všech poskytovatelů směrem k ošetřujícím lékařům.

Předmětem poptávky, a tedy i předkládaného řešení není komunikace mezi koncovým zařízením na straně klienta a Serverem-TP, ani mezi dispečinkem TP a Serverem-TP, ale poskytnutí Služby integrační platformy, která zajistí sdílení vybraných údajů ze všech kooperujících Serverů-TP směrem k ošetřujícím lékařům a mezi Servery-TP navzájem.

Aplikační rozhraní (API-1) bude zajišťovat sdílení dat o klientech, zastupitelnosti služeb pro více poskytovatelů systému tísňové a asistivní péče a logování veškerých událostí do integrační platformy. Přenos dat bude uskutečňován přes zabezpečený protokol HTTPS rozhraním REST API-1.

Veškeré informace nutné pro efektivní fungování tísňové péče jsou obsaženy v Kartě klienta. Struktura dat Karty klienta a specifikace komunikačního rozhraní a metod API-1 je obsaženo v Příloze č. 5 výzvy - Specifikace API1.apib.

Pokud bude v době realizace projektu v platnosti zákon o eHealth, včetně specifikace patientského souhrnu (samostatné části zdravotnické dokumentace), bude implementována struktura patientského souhrnu v souladu s touto legislativou. Pokud ne, bude struktura patientského souhrnu odpovídat platné specifikaci uveřejněným Národním kontaktním místem pro eHealth.

1.3.3 Rozhraní serveru Telemedicíny (API-2)

Server telemedicíny tvoří samostatnou funkční část, která zajišťuje přenos medicínských dat (např. tlak, tep, hladina cukru v krvi, fyzická aktivita apod.) na dálku směrem od klienta tísňové péče k ošetřujícímu lékaři. Tato data by měla primárně sloužit ošetřujícím lékařům pro určování a sledování fyziologických artefaktů.

Vlastní Server telemedicíny a přenos dat z telemedicínských zařízení do Serveru telemedicíny je předmětem jiné veřejné soutěže. V rámci nabízeného řešení bude zajišťováno, aby ošetřující lékař měl k dispozici data právě jen ke svým pacientům. Tuto funkci řízení přístupu bude zajišťovat Integrovaná platforma (komponenta Portál, komponenta správa uživatelů a komponenta správa uživatelských rolí ve vazbě na karty klientů).

Server telemedicíny bude k Integrované platformě připojen prostřednictvím rozhraní API-2, které bude blíže specifikováno v návaznosti na dodávku Serveru telemedicíny (z Přílohy č. 4 výzvy – „Technická

specifikace Integrovaní platformy a webového portálu“ lze předpokládat, že Server telemedicíny bude pro přenos dat rozhraním API-2 podporovat datový standard HL7 FHIR). V souvislosti s tím, že tento systém není blíže popsán v zadávací dokumentaci, zůstává otevřeným řešením (a) uchovávání dat v Integrovaní platformě, (b) online přenos dat nebo (c) integrace zobrazení dat (integrováný prohlížeč dat) do portálu. Na základě znalosti systémů pro telemedicínu se dá očekávat, že celá historie naměřených hodnot se uchovává na Serveru telemedicíny pseudonymizovaně, a prostřednictvím Integrovaní platformy se jen realizuje online přístup k datům s tím, že právě Integrovaní platforma zprostředkovává relaci mezi klientem a pseudonymizovanými daty na Serveru telemedicíny.

1.3.4 Rozhraní datové platformy Golemio Hl. m. Prahy (API-3)

Pro vytváření statistických údajů v rámci tzv. „open data“ bude ESB zajišťovat předávání vybraných anonymizovaných údajů do datové platformy „Golemio“ (<https://golemio.cz>) Hl. m. Prahy.

Rozhraní API-3 bude postavené na architektuře REST. Pro přenos dat bude využíván zabezpečený protokol HTTPS. Data budou předávána ve formátu JSON nebo XML. Rozhraní API-3 bude zdokumentováno v systému Apiary.

Dostupnost dat přes API rozhraní bude minimálně 99% za jeden měsíc. Předávání dat bude probíhat automatizovaně jednou denně mezi 22:00-23:59, proto v době mezi 22h a 24h nebudou na platformě ani infrastrukturu prováděny plánované odstávky, které by mohly omezit přenos dat do datové platformy Golemio.

Předávat se budou anonymizovaná statistická data s časem platnosti záznamu. Příklady statistických výstupů:

- počet vzniklých alarmů s rozdělením podle dispečinku,
- počet uzavřených alarmů, které vznikly v daný den, s rozdělením podle dispečinku a splněním SLA,
- souřadnice, kde došlo k vyvolání alarmu s rozdělením podle dispečinku,
- počet uživatelů služby s rozdělením podle dispečinku,
- věk uživatelů služby, jako výčet hodnot např. (85, 52, 62, ...) s rozdělením podle dispečinku,
- počet uživatelů služby podle městských částí, pod které spadá jejich aktivní adresa (skutečná), s rozdělením podle dispečinku,
- počet převzetí alarmů jiného poskytovatele služeb k řešení do Integrovaní platformy,
- počet klientských zařízení, podle stavu a s rozdělením podle dispečinku!

Veškeré změny týkající datové komunikace a API budou hlášeny na email: golemio@operatorict.cz, nebude-li dohodnuto jinak.

1.3.5 Rozhraní AIS/NIS (API-4)

Rozhraní API-4 bude umožňovat komunikaci s ambulantními (AIS) a nemocničními (NIS) systémy za účelem aktualizace údajů v Kartě klienta. Lékař bude odesílat údaje o pacientovi na základě souhlasu od pacienta. Pokud AIS/NIS používaný lékařem bude umožňovat generovat datovou zprávu patientského souhrnu ve struktuře HL7 CDA, může tuto zprávu odeslat elektronicky přímo ze svého AIS/NIS buď na rozhraní API-4 nebo ji manuálně nahraje (upload datové zprávy) prostřednictvím funkce

webového Portálu. Pokud AIS/NIS nebude umožňovat elektronické předání dat do Integrované platformy, bude mít lékař možnost zadat příslušné údaje ručně prostřednictvím formuláře webového Portálu, který bude umožňovat tyto údaje v Kartě klienta aktualizovat/editovat (podrobněji o Portálu viz kapitola 1.4).

Přístup lékaře k dalším informacím o svých pacientech, jako jsou informace o krizových situacích a informace ze Serveru telemedicíny, bude řešen prostřednictvím webového Portálu (podrobněji o Portálu viz kapitola 1.4).

1.4 Webový uživatelský portál

Informace uložené v Integrované platformě nebo získané online ze zdrojových systémů bude možné zobrazit pomocí webového Portálu. Primárně se jedná o přístup ošetřujících lékařů k údajům o svých pacientech, kteří jsou zároveň klienty tísňové a asistivní péče. Lékař bude mít možnost si zobrazit údaje o pacientovi (karta klienta), agregované údaje vyplývající z chodu tísňové péče (počet a typ krizových situací – historie alarmů, typy alarmů apod.) a údaje ze Serveru telemedicíny (např. křivku tepu, graf fyzické aktivity, údaje z glukometru apod.) s možností označení zájmových bodů a možností uložení daného záznamu. Blíže bude upřesněno až na základě seznámení se s rozsahem pořizovaných dat a možnostmi a vlastnostmi Serveru telemedicíny, který v době podání nabídky není znám a bude pořizován v rámci jiné veřejné soutěže.

Portál bude umožňovat nahrát patientský souhrn (upload datové zprávy ve formátu HL7 CDA) vygenerovaný z AIS/NIS, pokud to bude AIS/NIS umožňovat ve výše uvedeném standardu.

Portál bude umožňovat registrovanému a ověřenému praktickému lékaři prostřednictvím webového formuláře aktualizovat pouze „své“ pacienty, kteří jsou zároveň klienty služby tísňové péče. Jedná se o údaje obsažené v patientském souhrnu a další údaje:

- základní informace o klientovi tísňové péče (jméno, příjmení, datum narození, adresa),
- základní informace o ošetřujícím lékaři (jméno, příjmení, adresa, tel. č., e-mail),
- zdravotní problémy (diagnózy),
- alergie,
- zdravotní přístroje a implantáty,
- důležitá upozornění,
- podávané léky (např. ředění krve, na spaní, inzulín apod.),
- zrak (bez problémů x slabý x velmi špatný),
- sluch (bez problémů x slabý x velmi špatný x hluchý),
- řeč (bez problémů x s obtížemi x špatná),
- mobilita (ano x s obtížemi x minimální),
- aktivita (vysoká x střední x nízká),
- domácí zvíře (pes x kočka x jiné),
- termín příští návštěvy.

Webový Portál bude možné provolávat přímo z AIS/NIS lékaře prostřednictvím integračního rozhraní pro předání identifikačních údajů pacienta (klienta). Lékař se však bude muset identifikovat a

autentizovat (v pilotním projektu předpokládáme pouze jménem a heslem). Portál bude obsahovat registrační formulář pro registraci lékařem.

Webový portál bude v češtině a bude mít responzivní uživatelské rozhraní umožňující práci s prohlížečem na počítačích a tabletech. Registrovaný lékař se bude muset identifikovat a autentizovat a až poté bude mít přístup výhradně jen ke svým pacientům, které má ve své databázi pacientů. Bude možné pacienta vyhledat pomocí jména, příjmení, RČ a to buď zadáním v Portálu nebo předáním identifikačních parametrů při provolávání Portálu z AIS/NIS.

Počet evidovaných klientů (pacientů) a registrovaných uživatelů (lékařů) nebude omezen.

Portál bude přistupovat k datům buď přímo do databáze nebo prostřednictvím interního rozhraní API-O integrační sběrnice (ESB).

Portál bude obsahovat také funkce pro správu uživatelů a oprávnění. Tyto funkce budou přístupné jen uživatelům s příslušným oprávněním.

1.5 Dostupnost služby

Datové centrum splňuje vysoké požadavky na bezpečnost a dostupnost poskytovaných služeb. Datové centrum je postaveno a provozováno v souladu s požadavky standardu podle Uptime Institute Tier III. Platforma i infrastruktura je navržena a provozována, aby splňovala nároky na vysokou dostupnost. Celé řešení splňuje požadované nároky na dostupnost. Garantovaná dostupnost služby je 99%. Do času dostupnosti služby nejsou započítávány předem hlášené odstávky. Dostupnost dat přes rozhraní API je 99% za jeden měsíc.

1.6 Zálohování

Platforma včetně provozních i uživatelských dat v ní obsažené jsou pravidelně zálohována pro případ ztráty dat nebo porušení integrity platformy. Zálohy jsou ukládány na jiné datové úložiště, aby v případě poruchy primárního datového úložiště nedošlo ke ztrátě záloh. Retence záloh je 7 dní. V případě poškození nebo ztráty dat jsou poskytovány mechanismy pro jejich obnovu.

Na úrovni databáze bude probíhat replikace dat pro zajištění konzistence dat v případě překlopení provozu na záložní systém. Platforma je plně zálohována včetně provozních i uživatelských dat. V případě poškození nebo ztráty dat poskytuje mechanismy pro jejich obnovu.

1.7 Bezpečnost

Velký důraz je kladen na zabezpečení všech dat a informací na všech úrovních zpracování.

Zabezpečení přístupu k údajům o klientech je založeno na definování uživatelů a jejich rolí, např. administrátor systému, provozovatelé tísňová Péče, operátor ICT, ošetřující lékař, pověřenec pro ochranu osobních údajů (oprávnění přístupu k auditním logům).

Zabezpečení zpracovávaných dat na úrovni šifrovaného přenosu dat pomocí moderních kryptografických standardů a algoritmů a s možností šifrování uložených dat na úrovni šifrovaného datového souboru databáze. Zabezpečení komunikace na bázi protokolů SSL, TLS.

Uživatelské přístupy vyžadují autentizaci a autorizaci. Účty běžných uživatelů budou odděleny od administrátorských a bezpečnostních účtů.

Veškeré přístupy ke Službě a údajům Integrovaná platformy jsou logovány do zabezpečeného auditního logu odděleného od ostatních aplikačních dat. Auditní logy se zálohují separátně od záloh produkčních dat. Zaznamenávají se údaje jako např. uživatel, čas, datová sada, druh přístupu apod. Pro každou vstupní datovou zprávu bude zaznamenán systém, datum a čas přijetí datové zprávy apod.

Celé prostředí je chráněno pokročilým firewalem příští generace, který zajišťuje komplexní a integrovanou ochranu před neoprávněným průnikem do sítě, včetně preventivní ochrany serverů a operačních systémů před hrozbami a dalšími zranitelnostmi. Nasazené IPS řešení zajišťuje ochranu proti napadení infrastruktury i zranitelnosti aplikací. Cloud a v něm poskytované aplikační platformy a služby jsou chráněny komplexním bezpečnostním řešením, které zajišťuje ochranu proti útoku, úniku dat a detekci narušení bezpečnosti.

PLNÁ MOC

ICZ a.s., IČ: 25145444, se sídlem Na hřebenech II 1718/10, Nusle, 140 00 Praha 4, zapsaná v obchodním rejstříku vedeném Městským soudem v Praze, sp. zn. B 484 (dále jen „Zmocnitel“)

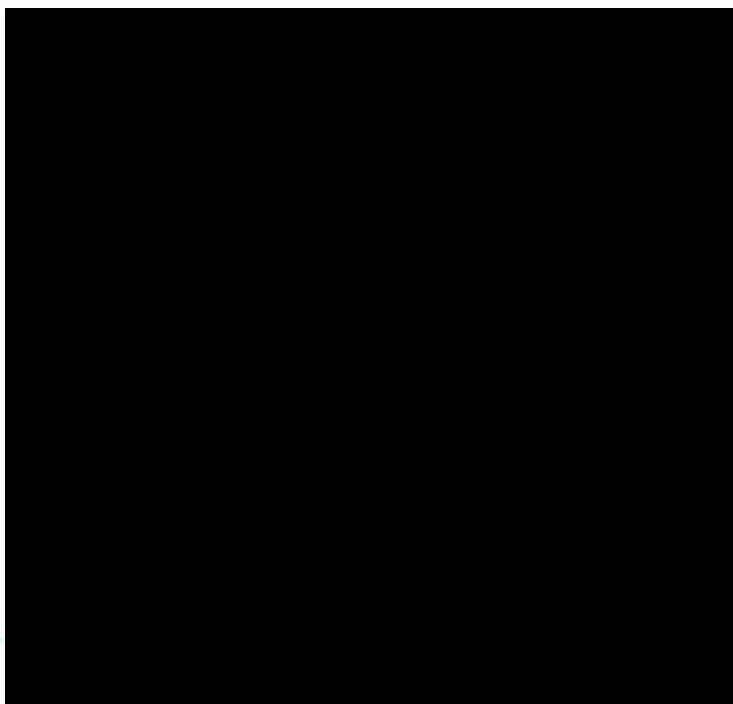
tímto uděluje plnou moc

aby za Zmocnitele činil veškerá právní jednání a jiné úkony v obchodních vztazích (včetně vztahů týkajících se veřejných zakázek ve smyslu ustanovení zákona č. 134/2016 Sb., zákon o zadávání veřejných zakázek, ve znění pozdějších předpisů), v nichž cena předmětu plnění vyjádřená peněžní částkou nepřesáhne částku 13.000.000,-Kč (slovy třináct miliónů korun českých) s tím, že půjde-li o opakující se plnění, je základem pro výpočet tohoto limitu součet ceny všech opakujících se plnění bez DPH.

Tato plná moc nezahrnuje oprávnění Zmocněnce nakupovat a zcizovat cenné papíry, obchodní podíly, uzavírat smlouvy o prodeji části nebo celého podniku, zprostředkovatelské smlouvy, smlouvy o sdružení, smlouvy příkazní či mandátní, smlouvy nájemní, podnájemní či leasingové, přijímat a poskytovat úvěry, sjednávat odstupné, podepisovat směnky, zcizovat nemovitosti a zatěžovat je právními závazky. Zmocněnec dále není na základě této plné moci oprávněn uzavírat jakákoli narovnání a zavazovat Zmocnitele jakýmikoli ručitelskými závazky.

Tato plná moc nahrazuje jakoukoli plnou moc dříve udělenou Zmocněnci Zmocnitelem ohledně výše uvedeného předmětu plné moci.

Tato plná moc se uděluje na dobu neurčitou.





100

