


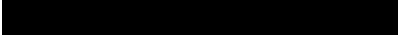
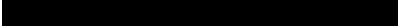
# SMLOUVA

## o zřízení věcného břemene

uzavřená v souladu s ustanovením § 59 zákona č. 458/2000 Sb., o podmínkách podnikání a o výkonu státní správy v energetických odvětvích a o změně některých zákonů (energetický zákon), ve znění pozdějších předpisů a v souladu s ustanoveními § 1257 - 1266 a 1299 - 1302 zákona č. 89/2012 Sb., občanský zákoník, ve znění pozdějších předpisů

mezi smluvními stranami:

### Statutární město Mladá Boleslav

Sídlo: Komenského náměstí 61, 29301 Mladá Boleslav Mladá Boleslav I  
IČO: 00238295  
DIČ: CZ00238295  
Zastoupeno:   
Bankovní spojení:   
Číslo účtu: 

dále jen „**povinný**“

a

### GasNet, s.r.o.

Sídlo: Klíšská 940/96, Klíše, 400 01 Ústí nad Labem  
Spisová značka: C 23083 vedená u Krajského soudu v Ústí nad Labem  
IČO: 27295567  
DIČ: CZ27295567

Zastoupena na základě plné moci společností

### GridServices, s.r.o.

Sídlo: Plynárenská 499/1, Zábřdovice, 602 00 Brno  
Spisová značka: C 57165 vedená u Krajského soudu v Brně  
IČO: 27935311  
DIČ: CZ27935311

Zastoupena na základě plné moci:

dále jen „**oprávněný**“

## I.

1. Povinný prohlašuje, že je vylučným vlastníkem pozemků parc. č. 1490, parc. č. 185/59, parc. č. 191/12, zapsaných na LV č. 10001, pro k.ú. Mladá Boleslav, obec Mladá Boleslav, u Katastrálního úřadu pro Středočeský kraj, katastrální pracoviště Mladá Boleslav (dále jen „**služebné pozemky**“). Povinný dále prohlašuje, že vlastnictví ke služebným pozemkům ke dni podpisu této smlouvy nepozbyl.
2. Oprávněný je vlastníkem plynárenského zařízení „Reko MS Mladá Boleslav - Smetanova, číslo stavby: 7700070096“ včetně jeho součástí, příslušenství, opěrných a vytyčovacíh bodů, které je uloženo ve služebných pozemcích v celkové délce 185,16 m (dále jen „**plynárenské zařízení**“).

## II.

1. Povinný zřizuje ke služebným pozemkům ve prospěch oprávněného věcné břemeno ve smyslu služebnosti spočívající v:

- a) právu zřídit a provozovat na služebných pozemcích plynárenské zařízení,
- b) právu vstupovat a vjíždět na služebné pozemky v souvislosti se zřízením, stavebními úpravami, opravami, provozováním a odstraněním plynárenského zařízení (dále jen „**věcné břemeno**“).

2. Věcné břemeno se zřizuje úplatně na dobu neurčitou.
3. Smluvní strany se dohodly na rozsahu věcného břemene 1 m na obě strany od půdorysu plynárenského zařízení.
4. Skutečná poloha plynárenského zařízení včetně rozsahu věcného břemene je stanovena a vyznačena v geometrickém plánu č. **5592-12624/2018** ze dne 23.10.2018, který vyhotovil GEOŠRAFO s.r.o. a potvrdil dne 02.11.2018 Katastrální úřad pro Středočeský kraj, katastrální pracoviště Mladá Boleslav. Geometrický plán tvoří nedílnou součást této smlouvy.
5. Povinný prohlašuje, že služebné pozemky jsou bez faktických i právních vad a neexistují žádné okolnosti, které by bránily řádnému výkonu práv z věcného břemene. Oprávněný práva z věcného břemene přijímá a povinný se zavazuje jejich výkon trpět.
6. Náklady spojené s běžným udržováním služebných pozemků nese povinný.

### III.

1. Smluvní strany se dohodly na jednorázové úplatě za zřízení věcného břemene v celkové výši **181.303,19 Kč včetně DPH** (slovy: Jedno sto osmdesát jedna tisíc tři sta tři korun českých a devatenáct) (dále jen „**úplata**“). Základ daně činí 149.837,35 Kč, základní sazba daně z přidané hodnoty 21%, vypočtená daň 31.465,84 Kč.
2. Úplata bude uhrazena na základě zálohové faktury doručené oprávněnému, a to se splatností 30 dnů ode dne oboustranného podepsání této smlouvy. V textu dokladu bude uvedeno evidenční číslo smlouvy oprávněného: **7700070096\_1/VB** a bude vystaven a zaslán na: **Limuzská 12/3135, 100 98, Praha 10 – Strašnice, el.faktury@innogy.com, VS 4220000266**. Daňový doklad (fakturu), povinný vystaví oprávněnému do 30 dnů ode dne doručení vyrozumění o provedení vkladu věcného břemene do katastru nemovitostí. Za datum zdanitelného plnění je považováno datum vkladu práva do katastru nemovitostí.
3. Pokud k datu uskutečnění zdanitelného plnění budou u povinného naplněny podmínky ustanovení § 106a zákona č. 235/2004 Sb., o dani z přidané hodnoty, ve znění pozdějších předpisů (dále jen „**ZoDPH**“), je oprávněný oprávněn postupovat podle ustanovení § 109a ZoDPH, tj. zvláštním způsobem zajištění daně. V takovém případě je oprávněný oprávněn uhradit část svého finančního závazku, tedy část sjednané úplaty za zřízení věcného břemene, ve výši vypočtené daně z přidané hodnoty nikoliv na bankovní účet povinného, ale přímo na bankovní účet příslušného správce daně. Tímto bude finanční závazek oprávněného vůči povinnému v části vypočtené výše daně z přidané hodnoty vyrovnáný.

### IV.

1. Oprávněný, po úhradě úplaty, podá návrh na zápis věcného břemene dle této smlouvy do katastru nemovitostí a ponese náklady s tím spojené.
2. Pro případ zamítnutí zápisu věcného břemene na základě této smlouvy katastrálním úřadem se smluvní strany zavazují učinit veškeré relevantní kroky k odstranění překážek provedení zápisu při zachování smyslu a účelu této smlouvy.

## V.

K ochraně plynárenského zařízení je dle příslušných ustanovení energetického zákona zřízeno ochranné pásmo v rozsahu 1 m na obě strany od půdorysu plynárenského zařízení. V tomto ochranném pásmu je zakázáno provádět činnosti, které by ve svých důsledcích ohrozily plynárenské zařízení včetně jeho příslušenství, spolehlivost a bezpečnost jeho provozu, zejména stavební činnosti, zemní práce, umístování konstrukcí, zřizování skládek a uskladňování materiálů, není-li oprávněným stanoveno jinak.

## VI.

1. Pokud byl povinný nebo uživatel nemovité věci v důsledku výkonu práv oprávněného jako provozovatele distribuční soustavy omezen v souladu s touto smlouvou v obvyklém užívání nemovité věci nebo mu vznikla újma na majetku, má právo na přiměřenou jednorázovou náhradu. Právo na náhradu lze uplatnit u provozovatele distribuční soustavy do 2 let ode dne, kdy k omezení nebo újmě došlo, jinak právo zaniká.
2. Provozovatel distribuční soustavy je povinen co nejvíce šetřit práv vlastníků dotčených nemovitých věcí a vstup na jejich nemovitou věc jim oznámit. Po skončení prací je povinen uvést nemovitou věc do předchozího stavu, nebo není-li to možné s ohledem na povahu provedených prací, do stavu odpovídajícímu předchozímu účelu či užívání dotčené nemovité věci a oznámit tuto skutečnost vlastníku nemovité věci. Po provedení odstranění nebo okleštění stromů je povinen na svůj náklad provést likvidaci vzniklého klesu a zbytků po těžbě.

## VII.

GasNet, s.r.o. je, ve smyslu Nařízení Evropského parlamentu a Rady (EU) 2016/679 ze dne 27. dubna 2016 o ochraně fyzických osob v souvislosti se zpracováním osobních údajů a o volném pohybu těchto údajů a o zrušení směrnice 95/46/ES (obecné nařízení o ochraně osobních údajů), správcem osobních údajů subjektů údajů. Informace o jejich zpracování vyžadované platnými právními předpisy, včetně jejich rozsahu a účelu zpracování, přehledu práv a povinností GasNet, s.r.o. a aktualizovaného seznamu zpracovatelů osobních údajů, jsou zveřejněny na webové stránce GasNet, s.r.o. ([www.gasnet.cz/cs/informace-o-zpracovani-osobnich-udaju](http://www.gasnet.cz/cs/informace-o-zpracovani-osobnich-udaju)) a při uzavírání smlouvy nebo kdykoli v průběhu jejího trvání budou subjektu údajů poskytnuty na jeho vyžádání, adresované písemně na adresu sídla GasNet, s.r.o. nebo do jeho datové schránky ID rdxzhzt.

## VIII.

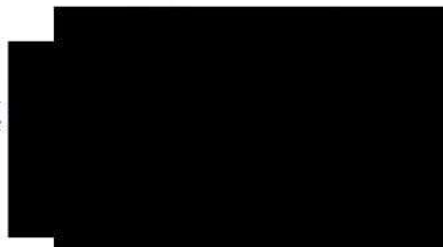
1. Smluvní strany tímto výslovně souhlasí s tím, že tato smlouva včetně jejích příloh, při dodržení podmínek stanovených zákonem č. 101/2000 Sb., o ochraně osobních údajů a o změně některých zákonů, v platném znění, může být bez jakéhokoli omezení uveřejněna v souladu s ustanoveními zákona č. 340/2015 Sb. o registru smluv, v platném znění. Při uveřejnění smlouvy budou znečitelněny osobní údaje zaměstnanců v rozsahu jméno a příjmení, jejich pracovní pozice a kontakty, telefonické i e-mailové adresy apod, a dále znečitelněny podpisy osob zastupujících smluvní strany.
2. Smluvní strany se dohodly, že smlouvu v registru smluv uveřejní povinný z věcného břemene nejpozději do 19 dnů od uzavření smlouvy.
3. Smluvní strany dále prohlašují, že skutečnosti uvedené v této smlouvě nepovažují za obchodní tajemství ve smyslu příslušných ustanovení právních předpisů a udělují souhlas k jejich užití a uveřejnění bez stanovení dalších podmínek.
4. Tato smlouva nabývá účinnosti dnem uveřejnění v registru smluv v souladu s § 6 odst. 1 zákona o registru smluv.

IX.

Smlouva se vyhotovuje v 3 stejnopisech, z nichž po 1 obdrží každá smluvní strana, 1 stejnopis je určen pro potřeby řízení před katastrálním úřadem.

V Mladé Boleslavi dne 21. 01. 2019

V Hradci Králové dne 19-12-2018



GridServices, s.r.o.  
Plynárenská 499/1  
Zábrdovice  
602 00 Brno  
IČ: 27935311, DIČ: CZ27935311  
- 319 -

**Doložka:**

Primátor města je v souladu s ustanovením § 103 odst. 4, písm. g) zákona o obcích a usnesením Rady města Mladá Boleslav č. 395 ze dne 8. března 2007 je oprávněn smlouvu podepsat.  
Smlouva je v souladu se Smlouvou o smlouvě budoucí o zřízení služebnosti ze dne 12. 2. 2018 dle usnesení Rady města č. 4314 ze dne 4. ledna 2018.

V Mladé Boleslavi dne 21. 01. 2019



Magistrát města Mladá Boleslav

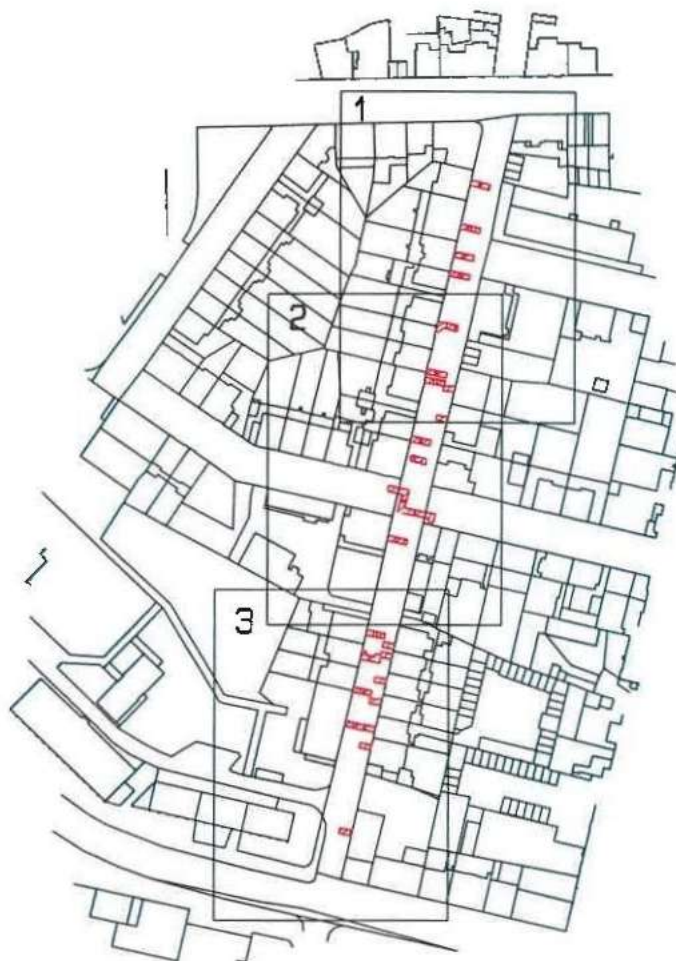


VÝKAZ DOSAVADNÍHO A NOVÉHO STAVU ÚDAJŮ KATASTRU NEMOVITOSTÍ

Dosavadní stav			Nový stav												
Označení pozemku parc. číslem	Výměra parcely		Druh pozemku	Označení pozemku parc. číslem	Výměra parcely		Druh pozemku	Typ stavby	Způsob využití	Způsob určení výměr	Porovnání se stavem evidence právních vztahů				
	ha	m <sup>2</sup>			Způsob využití	Způsob využití					Díl přechází z pozemku označeného v katastru nemovitostí	číslovčí poz. evidenci	Číslo listu vjezdnictví	Výměra dílu	
				ha	m <sup>2</sup>							ha	m <sup>2</sup>		
185/59											185/59		10001		
191/12											191/12		10001		
1490											1490		10001		

Oprávněný: dle smlouvy.

Druh věcného břemene: právo umístění, provozu, údržby a oprav plynovodu.



<b>GEOMETRICKÝ PLÁN pro</b> vymezení rozsahu věcného břemene k části pozemku	Geometrický plán ověřil úředně oprávněný zeměměřičský inženýr:		Stejnopis ověřil úředně oprávněný zeměměřičský inženýr:				
	Jméno, příjmení:	Ing. Jan Netuka		Jméno, příjmení:	Ing. Jan Netuka		
	Číslo položky seznamu úředně oprávněných zeměměřičských inženýrů:	1873/1999		Číslo položky seznamu úředně oprávněných zeměměřičských inženýrů:	1873/1999		
	Dne:	23. října 2018	Číslo:	355/2018	Dne:	2. listopadu 2018	Číslo:
Náležitosti a přesnosti odpovídá právní předpisům.	Katastrální úřad souhlasí s očištěváním parcel.		Tento stejnopis odpovídá geometrickému plánu v elektronické podobě uloženému v dokumentaci katastrálního úřadu.		Ověření stejnopisu geometrického plánu v listinné podobě.		
Vyhotovitel: GEOŠRAFO, s.r.o. Zemědělská 1091 500 03 Hradec Králové	KÚ pro Středočeský kraj KP Mladá Boleslav Ing. Sandra Jakobová PGP-1974/2018-207 2018.11.02 06:43:24 CET						
Číslo plánu: 5592-12624/2018							
Okres: Mladá Boleslav							
Obec: Mladá Boleslav							
Kat. území: Mladá Boleslav							
Mapový list: Mladá Boleslav 1-5/43, 1-5/44							
Dosavadním vlastníkům pozemků bylo poskytnuta možnost seznámit se v terénu a přebíratelně navrhovaných nových hranic, které byly označeny předepsanými opáskováním.							



1303/1

1542/1

2434

7072

3609

3608

3607

185/25

3559

191/12

147 17500 145 17500 146 17500 148 17500 149 17500 150 17500 151 17500 152 17500 153 17500 154 17500 155 17500 156 17500 157 17500 158 17500 159 17500 160 17500 161 17500 162 17500 163 17500 164 17500 165 17500 166 17500 167 17500 168 17500 169 17500 170 17500 171 17500 172 17500 173 17500 174 17500 175 17500 176 17500 177 17500 178 17500 179 17500 180 17500 181 17500 182 17500 183 17500 184 17500 185 17500 186 17500 187 17500 188 17500 189 17500 190 17500 191 17500 192 17500 193 17500 194 17500 195 17500 196 17500 197 17500 198 17500 199 17500 200 17500

142 17500 143 17500 144 17500 145 17500 146 17500

145 17500 146 17500 147 17500 148 17500 149 17500 150 17500 151 17500 152 17500 153 17500 154 17500 155 17500 156 17500 157 17500 158 17500 159 17500 160 17500 161 17500 162 17500 163 17500 164 17500 165 17500 166 17500 167 17500 168 17500 169 17500 170 17500 171 17500 172 17500 173 17500 174 17500 175 17500 176 17500 177 17500 178 17500 179 17500 180 17500 181 17500 182 17500 183 17500 184 17500 185 17500 186 17500 187 17500 188 17500 189 17500 190 17500 191 17500 192 17500 193 17500 194 17500 195 17500 196 17500 197 17500 198 17500 199 17500 200 17500

2285

1675

1676

1577

1674

1673

1754

185/45

185/47

185/42

185/41

1455

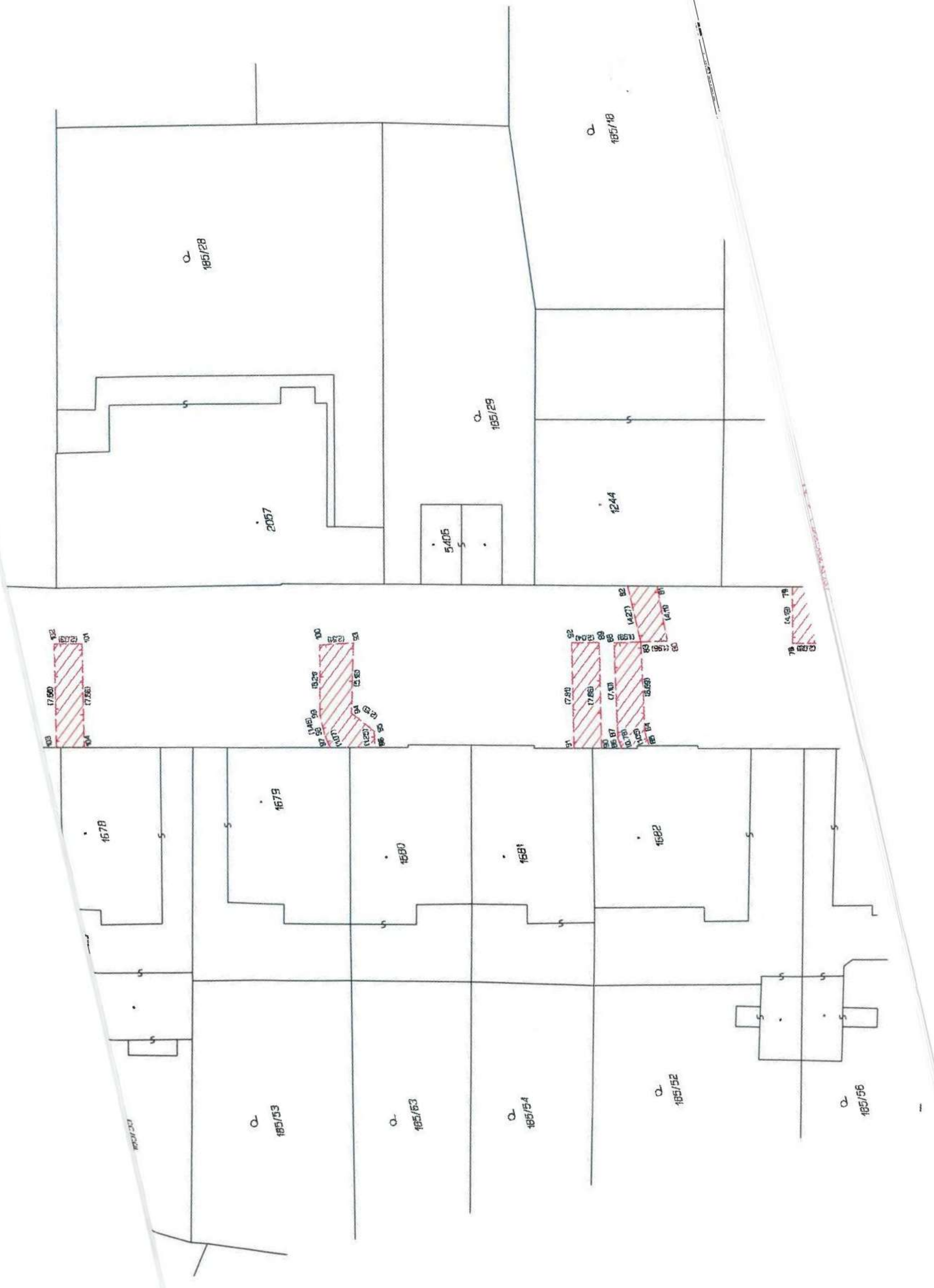
1456

1457

1458

1459

5155



185/28

185/18

185/29

2057

5406

1244

103 17.55  
104 17.55  
102 16.72  
101

100 13.29  
99 13.29  
98 13.29  
97 96 13.29  
95 13.29  
94 13.29  
93 13.29  
92 13.29  
91 13.29  
90 13.29  
89 13.29  
88 13.29  
87 13.29  
86 13.29  
85 13.29  
84 13.29  
83 13.29  
82 13.29  
81 13.29  
80 13.29  
79 13.29  
78 13.29

92 17.55  
91 17.55  
90 17.55  
89 17.55  
88 17.55  
87 17.55  
86 17.55  
85 17.55  
84 17.55  
83 17.55  
82 17.55  
81 17.55  
80 17.55  
79 17.55  
78 17.55

78 14.10  
79 14.10  
80 14.10  
81 14.10  
82 14.10  
83 14.10  
84 14.10  
85 14.10  
86 14.10  
87 14.10  
88 14.10  
89 14.10  
90 14.10  
91 14.10  
92 14.10

1578

1579

1580

1581

1582

185/53

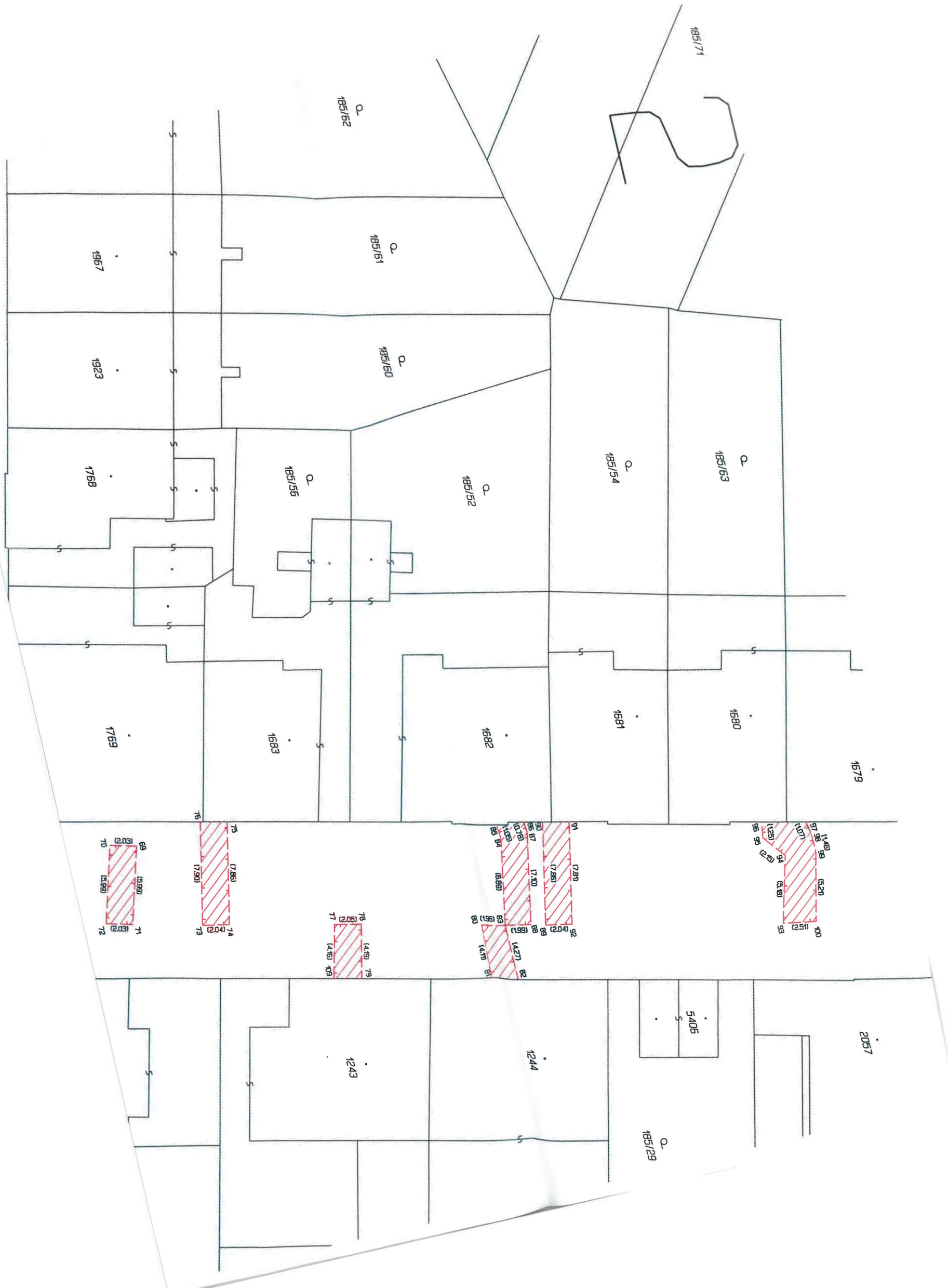
185/53

185/54

185/52

185/56

RPO/233



185/71

185/62

185/61

185/50

185/56

185/52

185/54

185/63

1967

1923

1768

1769

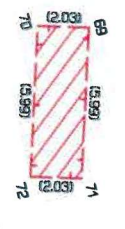
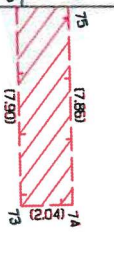
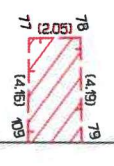
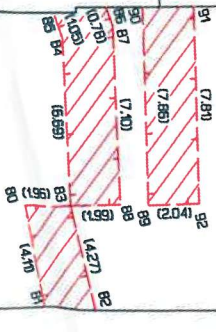
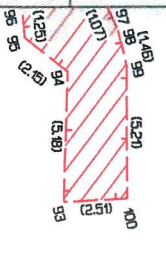
1683

1682

1681

1680

1679



2057

5405

1244

1243

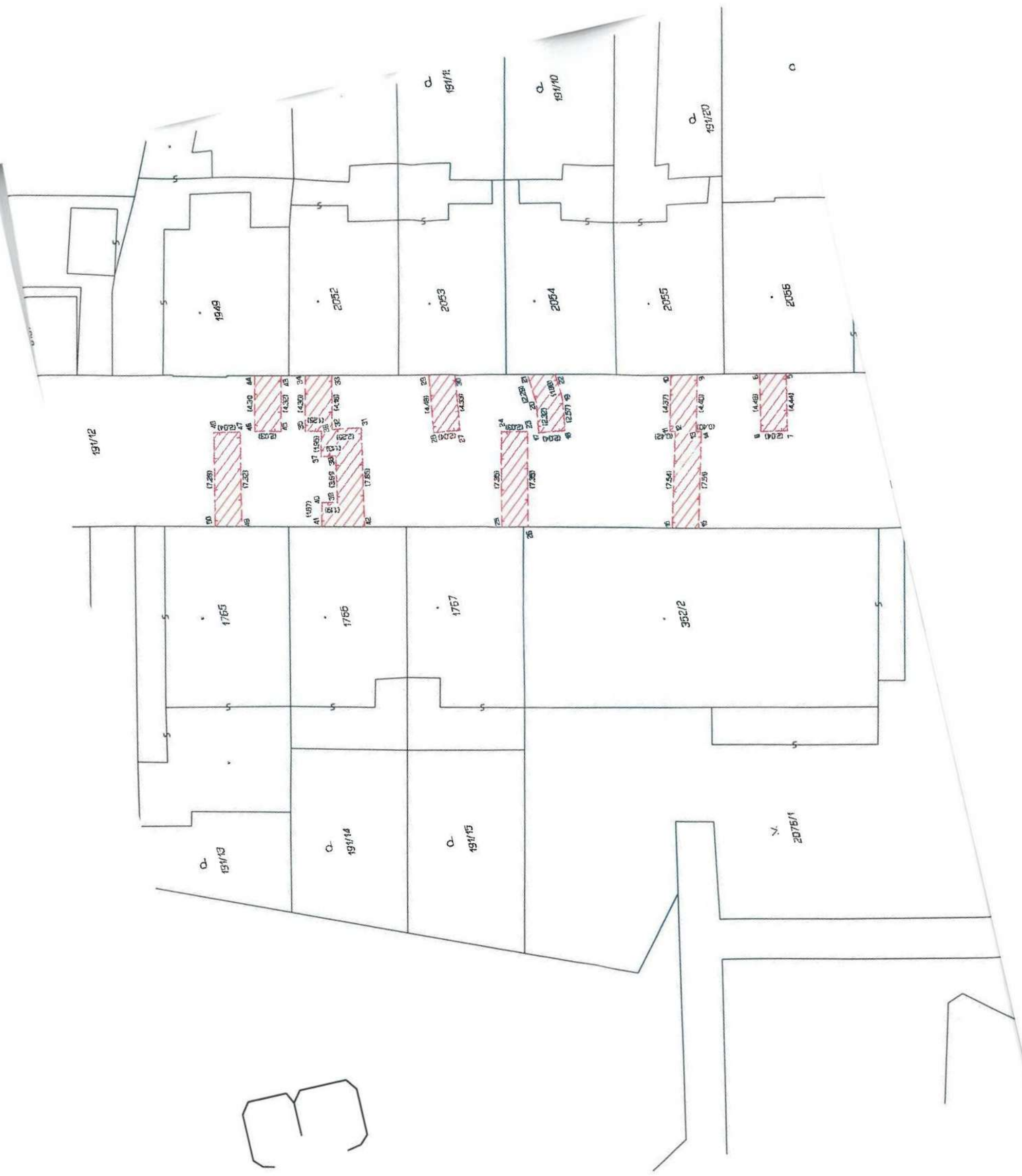
185/29





KA  
v roce 1951  
republice  
mnohy

3



Services

IV

350

860

191/22

191/2

815/2

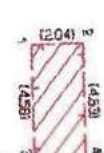
815/1

1639

353/3

353/2

1453



1455

1316/84

1315/1

