



„Praní, chemické čištění a opravy prádla, 2 části“

Čj. Objednatele:	ZSM-119/OVZ-2018
Profil zadavatele:	NEN
Systémové číslo na profilu zadavatele:	N006/18/V00023107
Evidenční číslo zakázky ve Věstníku VZ:	Z2018-036532

Smlouva o zajištění praní, chemického čištění a oprav prádla – Část 2 – Jihomoravský kraj



ZAŘÍZENÍ SLUŽEB PRO MINISTERSTVO VNITRA
STÁTNÍ PŘÍSPĚVKOVÁ ORGANIZACE

Smlouva o zajištění praní, chemického čištění a oprav prádla – Část č. 2 – Jihomoravský kraj

Zařízení služeb pro Ministerstvo vnitra

se sídlem Přípotoční 300, 101 01 Praha 10

IČO: 67779999, DIČ: CZ67779999,

Bankovní spojení: ČNB Praha, číslo účtu: 30320881/0710,

zastoupené Mgr. Romanem Švejdou, DiS., ředitelem

(dále jen „Objednatel“)

číslo smlouvy: ZSM-119-38/OVZ-2018

a

AD 7 spol.s.r.o.

sídlem/místem podnikání: Náměstí práce 2512, 760 01 Zlín

IČO: 25598074

společnost zapsaná v Obchodním rejstříku vedeném Krajským soudem v Brně

Oddíl C, vložka 37157,

Bankovní spojení: Česká spořitelna a.s. číslo účtu: 2065932/0800,

Zastoupená: Mgr. Lukášem Duchčíkem, jednatelem

(dále jen „Dodavatel“)

číslo smlouvy: ZSM-119-38/OVZ-2018

(obě výše uvedené společně dále též jen „Smluvní strany“)

uzavřely níže uvedeného dne, měsíce a roku tuto

Smlouvu o zajištění praní, chemického čištění a oprav prádla

(dále jen „Smlouvu“)

dle § 1746 odst. 2 zákona č. 89/2012 Sb., občanský zákoník, ve znění pozdějších předpisů (dále jen „Smlouvu“) následujícího znění:

1. PROHLÁŠENÍ SMLUVNÍCH STRAN

- 1.1. Objednatel prohlašuje, že je státní příspěvkovou organizací zřízenou Zřizovací listinou vydanou Ministerstvem vnitra ČR, č.j. N-1337/97 dne 8. 12. 1997 a že splňuje veškeré podmínky a požadavky v této Smlouvě stanovené a je oprávněn tuto Smlouvu uzavřít a řádně plnit závazky v ní obsažené.
- 1.2. Objednatel zajišťuje pro Ministerstvo vnitra České republiky a další subjekty podléhající Ministerstvu vnitra České republiky služby spočívající v praní, chemickém čištění a opravách prádla. Hovoří-li se dále v této Smlouvě o prádle, rozumí se tím i textil a další výrobky, které obsahují i jinou než textilní surovinu.
- 1.3. Objednatel zadal, jakožto veřejný zadavatel ve smyslu ustanovení § 4 odst. 1 písm. c) zákona č. 134/2016 Sb., o zadávání veřejných zakázek, v platném znění, veřejnou zakázku v otevřeném nadlimitním řízení pod. č.j.: ZSM-119/OVZ-2018 s názvem „Praní, chemické čištění a opravy prádla, 2 části“ (dále jen „Veřejná zakázka“). Nabídka Dodavatele splnila veškeré stanovené požadavky Objednatele uvedené v zadávací dokumentaci a byla vyhodnocena jako ekonomicky nejvýhodnější.
- 1.4. Dodavatel prohlašuje, že splňuje veškeré podmínky a požadavky v této Smlouvě stanovené a je oprávněn tuto Smlouvu uzavřít a řádně a včas plnit závazky v ní obsažené. Dodavatel prohlašuje, že v případě, že využije v souladu s touto Smlouvou k provádění předmětu této Smlouvy nebo jeho částí poddodavatele, zajistí, že tento nebo títo budou rovněž splňovat podmínky dle předchozí věty.
- 1.5. Dodavatel prohlašuje, že je subjektem podnikajícím v oblasti čištění a praní textilu a oděvů a vlastní pro zajištění níže specifikovaných činností veškerá oprávnění, jež jsou dle právních předpisů platných v České republice nutná k poskytování služeb specifikovaných zejména v čl. 2 této Smlouvy.
- 1.6. Tato Smlouva se uzavírá za účelem zajištění poskytování služeb praní, chemického čištění a oprav prádla.

2. PŘEDMĚT SMLOUVY

- 2.1. Předmětem této Smlouvy je závazek Dodavatele zajistit pro Objednatele praní, chemické čištění a opravy prádla (dále též jen „Služby“). Tyto Služby zahrnují zejména svoz prádla z vymezených svozových míst, třídění prádla podle stupně znečištění, praní/chemické čištění prádla, škrobení prádla, avivážování prádla, sušení prádla, zajištění oprav prádla (např. přišívání knoflíků, poutek, zašití potrháných kusů – pokud to struktura textilie dovolí, popř. použití záplat ve stejném barevném provedení a struktuře atp.), žehlení a mandlování prádla, balení prádla pro expedici do fólií, expedici prádla a rozvoz prádla zpět do svozových míst. Seznam svozových míst tvoří přílohu č. 3 této Smlouvy (dále též jen „Příloha č. 3“). Objednatel se touto Smlouvou zavazuje poskytnout Dodavateli potřebnou součinnost uvedenou v této Smlouvě a dále se zavazuje zaplatit Dodavateli dohodnutou cenu dle přílohy č. 1 této Smlouvy – Ceník Služeb (dále též jen „Příloha č. 1“).

3. MÍSTO A DOBA POSKYTOVÁNÍ SLUŽEB

- 3.1. Místem provádění Služeb jsou svozová místa Objednatele a provozovny Dodavatele, případně jiná místa, kde je provádění Služeb dle této Smlouvy obvyklé.
- 3.2. Služby dle této Smlouvy budou prováděny průběžně. Smluvní strany se dohodly na pravidelných cyklech odebírání prádla dle potřeb Objednatele a předávání prádla s tím, že počátek tohoto cyklu stanoví Objednatel. Ze strany Objednatele může dojít jednostranně ke změně cyklu i k posunutí dne v týdnu, od kterého se cyklus počítá. Odebírání a předávání prádla se bude uskutečňovat v pracovní dny a v pracovní době Objednatele, resp. příslušného svozového místa. Nedohodnou-li Smluvní strany něco jiného, platí, že vrátit prádlo (jeho soubor) po provedení Služby do svozového místa je Dodavatel povinen vždy nejpozději do 3 (tří) pracovních dnů od jeho převzetí k provedení Služby od Objednatele.
- 3.3. Svozové dny svozového místa Lázeňský dům Hubert jsou úterý a čtvrtek. Svozové dny pro ostatní svozová místa budou stanovena dohodou Smluvních stran v souladu s čl. 3.2. této Smlouvy.

4. PŘEVZETÍ A PŘEDÁNÍ PRÁDLA

- 4.1. Předání a převzetí prádla bude organizováno ve svozovém místě. O předání a převzetí prádla k zajištění Služby a rovněž prádla po provedení Služby bude sepsáno písemné potvrzení, které bude obsahovat přesný popis předávaného prádla po kusech, a to včetně neopravitelných nebo nevyčistitelných kusů. Dodavatel i Objednatel podpisem písemného potvrzení stvrzují údaje uvedené na potvrzení, a to co do množství a druhů prádla, nikoliv co do kvality Služby, která je řešena ujednáním čl. 6.9. této Smlouvy. Vzor písemného potvrzení je uveden v příloze č. 4 této Smlouvy – Vzor písemného potvrzení o předání/převzetí prádla (dále též jen „Příloha č. 4“). Písemné potvrzení slouží jako podklad pro vyúčtování ceny Služby Dodavatele, bez písemného potvrzení nebude Služba zaplacená. Písemné potvrzení bude vždy vyhotoveno ve 3 („třech“) výtiscích.
- 4.2. Vzhledem ke skutečnosti, že Objednatel zajišťuje praní a chemické čištění pro řadu dalších subjektů a tyto subjekty shromažďují prádlo ve svozovém místě, ze kterého je Objednatelem distribuováno zpět, bude ve svozovém místě prádlo předáváno v oddělených skupinách pro tyto subjekty. Dodavatel je povinen prádlo po vyčištění opět rozdělit po uvedených skupinách. Tyto skupiny budou uvedeny v písemném potvrzení (Příloha č. 4).
- 4.3. Dodavatel bezplatně zapůjčí Objednateli minimálně 6 kusů kontejnerů/klecí na svoz prádla

5. CENA A PLATEBNÍ PODMÍNKY

- 5.1. Cena služeb je za dobu účinnosti Smlouvy stanovena dohodou smluvních stran, vychází z nabídky Dodavatele učiněné v rámci veřejné zakázky. Cena poskytovaných Služeb byla stanovena dohodou smluvních stran, a to ve formě jednotkových cen a je položkově rozepsána v příloze č. 1 této Smlouvy – Ceník Služeb
- 5.2. Cena Služeb je splatná na základě daňového dokladu (dále též jen „faktura“).
- 5.3. Část ceny odpovídající výši DPH bude určena dle sazby DPH platné ke dni uskutečnění zdanitelného plnění. V případě změny ceny v důsledku změny sazby DPH není nutno ke smlouvě uzavírat dodatek.
- 5.4. Fakturu je Dodavatel oprávněn vystavit nejdříve ke dni řádného protokolárního předání a převzetí předmětu plnění.
- 5.5. Úhrada za realizaci služby bude probíhat průběžně měsíčně podle cen skutečně vypraného/chemicky vyčištěného prádla v daném kalendářním měsíci, na základě faktur vystavených Dodavatelem vždy k poslednímu dni příslušného měsíce. Přílohou každé faktury bude písemné potvrzení o zajištění služby dle čl. 4.1 této Smlouvy.
- 5.6. Originál faktury bude vystaven Dodavatelem včas, v souladu se zákonem č. 235/2004 Sb., o DPH v platném znění.

- 5.7. Faktura bude mít zákonné náležitosti daňového a účetního dokladu a bude doručena v jednom vyhotovení prostřednictvím elektronické pošty na adresu [REDAKCE] pokud faktura splňuje ustanovení zákona č. 297/2016 Sb., o službách vytvářejících důvěru pro elektronické transakce.
- 5.8. Platba bude uskutečněna výhradně bankovním převodem.
- 5.9. Smluvní strany se dohodly, že faktura za Služby je splatná do třiceti (30) dnů ode dne doručení řádně vystavené faktury. V případě, že faktura neobsahuje všechny náležitosti daňového a účetního dokladu a pokud účet uvedený na faktuře nebude uveden v registru plátců DPH, případně k ní není přiloženo písemné potvrzení o zajištění Služby, splatnost ceny neběží. Objednatel je oprávněn fakturu vrátit s tím, že splatnost počíná běžet znovu v celé délce od doručení bezvadné faktury.
- 5.10. Smluvní strany se dohodly, že na cenu za Služby nebudou poskytovány zálohy.
- 5.11. Smluvní strany se dohodly, že cena poskytovaných Služeb je stanovena jako cena konečná. Objednatel nebude Dodavateli hradit nad rámec ceny smluvené žádné další náklady ani jiné nároky peněžní povahy uplatněné Dodavatelem.
- 5.12. Za změnu ceny poskytovaných Služeb se nepovažuje změna v sazbách DPH, která se účtuje podle sazby platné v den uskutečnění zdanitelného plnění.

6. PRÁVA A POVINNOSTI PŘI POSKYTOVÁNÍ SLUŽEB

- 6.1. Dodavatel je povinen poskytovat Služby řádně a včas s vynaložením odborné péče.
- 6.2. Dodavatel je povinen do svozového místa vrátit prádlo vyprané, vyčištěné a opravené, vyžehlené a poskládané, rozdělené do skupin tak, jak bylo předáno od Objednatele Dodavateli s předvyplněným písemným potvrzením o převzetí prádla. Vyprané prádlo je Dodavatel povinen dodat roztříděné dle druhů a počtů, zavařené do fólií s tím, že maximální hmotnost jednoho balíku nepřekročí 10 kg.
- 6.3. Poškozené prádlo bude Dodavatelem vytříděno a předáno odděleně s písemným komentářem o poškození.
- 6.4. V případě, že dojde k poškození prádla Dodavatelem, je Dodavatel povinen poškozené a neopravitelné prádlo nahradit Objednateli novým, bezvadným prádlem, a to v plném rozsahu počtu kusů za poškozené a neopravitelné kusy.
- 6.5. Dodavatel je povinen při plnění této Smlouvy dodržovat veškeré technologické postupy, platné právní předpisy, obvyklou praxi v oboru, technické normy a návody vztahující se k praní a čištění prádla.
- 6.6. Dodavatel je povinen po celou dobu trvání této Smlouvy udržovat pojištění pro případ škody způsobené provozní činností Dodavatele, a to v minimální výši limitu pojistného plnění 1 000.000,- Kč. Kopii dokladu o tomto pojištění předal Dodavatel Objednateli před podpisem této Smlouvy.
- 6.7. Jsou-li služby poskytovány vadně, je Dodavatel již v průběhu jejich provádění povinen na písemnou výzvu Objednatele odstranit vytčené nedostatky, a to v přiměřené lhůtě stanovené Objednatelem v této písemné výzvě.

- 6.8. Objednatel je kdykoliv oprávněn provést kontrolu technického vybavení Dodavatele a opatření Dodavatele k zajištění jakosti, jakož i dodržování postupů předepsaných pro čištění a praní prádla, a to přímo v provozovně Dodavatele. Tuto kontrolu je Objednatel oprávněn provést i prostřednictvím jiné osoby.
- 6.9. Zjistí-li Objednatel po podpisu zápisu o předání a převzetí prádla po provedení Služby dle čl. 4.1. této Smlouvy nekvalitu provedené Služby (čímž je míněno nedodržení jakékoliv kvalitativní podmínky dle této Smlouvy), je oprávněn nekvalitní Službu reklamovat, a to na e-mail kterékoliv Oprávněné osoby Dodavatele dle čl. 9.1. této Smlouvy ve formě Vzoru uplatnění reklamace, který tvoří Přílohu č. 5 této Smlouvy. Dodavatel je povinen v takovém případě zahájit řešení reklamace nejpozději do 48 hodin od jejího uplatnění. U reklamace, kterou je Dodavatel schopen vyřešit reklamaci v rámci své provozovny je lhůta pro vyřešení reklamace 10 dní. V případě poškození prádla, dle článku 6.4. této Smlouvy je Dodavatel povinen tuto reklamaci vyřešit nejpozději do 21 dnů od jejího uplatnění Objednatelem.

7. NAKLÁDÁNÍ S PRÁDLEM Z POTRAVINÁŘSKÝCH PROVOZŮ VE ZVLÁŠTNÍM REŽIMU

- 7.1. Provoz prádelny musí být rozdělen stavebně a funkčně na "nečistou" (špinavou) a "čistou" část, z nichž každá má svůj vlastní vchod. Za nečistou část se považuje část, kde dochází ke sběru, třídění a praní prádla.
- 7.2. Musí být zajištěno větrání prostor. Výměna vzduchu mezi provozem se špinavým prádlem a ostatními prostory není přípustná.
- 7.3. Dodavatel musí mít zřízeno šatnu sloužící k uchovávání osobního šatstva. Společenská či klidová místnost pak musí umožňovat uchovávání potravin a nápojů pracovníků.
- 7.4. V čisté a nečisté části provozu musí být k dispozici toalety určené zvlášť pro muže a ženy a dále prostor na mytí a desinfekci rukou.
- 7.5. Dodavatel musí mít zpracován hygienický plán a jeho plnění pravidelně kontrolovat.
- 7.6. Dodavatel musí disponovat kvalifikovanou a dostatečně zkušenou osobou odpovědnou za kontrolu a dodržování všech technologických postupů. Musí být určena osoba zodpovědná za dodržování hygienických pravidel na pracovišti dle hygienického plánu. K jejím povinnostem patří školení ostatního personálu z hlediska hygienických opatření. O školení personálu musí být vedeny zápisy.
- 7.7. Prádlo použité v potravinářských provozech se přepravuje, přebírá a skladuje ve vhodných transportních prostředcích (např. textilních pytlích, polyetylenových pytlích, kontejnerech apod.). Mokrý prádlo se smí přepravovat, přebírat a skladovat pouze v nepropustných obalech.
- 7.8. Doba uložení prádla nesmí překročit 72 hodin.

- 7.9. Znečištěné prádlo se třídí odpovídajícím způsobem podle používaných technologických pracích postupů.
- 7.10. Pracoviště špinavého prádla musí být zařízeno účelně a přehledně, aby umožnilo racionální průběh manipulace a praní při zachování pořádku a čistoty.
- 7.11. Voda použitá k praní musí mikrobiologicky odpovídat vodě pitné. Tvrdost technologické vody nesmí překročit 0,1 mmol/l Ca, s obsahem nejvýše 0,1 mg/l železa, 0,03 mg/l manganu a 0,05 mg/l mědi. Tvrdost vody je denně kontrolována a o výsledcích se vede záznam.
- 7.12. Prací stroje musí mít plnicí otvor v nečisté a vyprazdňovací otvor v čisté části prádelny. Použité prací stroje musí mít funkční všechny řídicí, regulační a kontrolní prvky. Musí také umožnit bezproblémový odběr vzorku lázně.
- 7.13. Technologické postupy musí být v prádelně viditelně umístěny u pracích strojů a musí mít uvedeny tyto technologické parametry:
- náplň pracího stroje,
 - poměr lázně,
 - teploty lázní,
 - časy technologických kroků,
 - dávkování pracích, pomocných, bělicích, dezinfekčních a neutralizačních prostředků,
 - způsob máchání.
- 7.14. Za dodržování technologických postupů je zodpovědná obsluha pracího stroje. Při praní prádla z potravinářských provozů používá prádelna výhradně dezinfekční prací postupy platné pro praní zdravotnického prádla.
- 7.15. Všechny regulační a kontrolní přístroje na sušičkách musí být funkční. Technologické postupy musí být viditelně umístěny u sušiček a musí mít uvedeny zejména teploty, časy a poměry plnění. Sušení vlhkého prádla musí být provedeno neprodleně po jeho odvodnění.
- 7.16. Všechny regulační a kontrolní přístroje na strojích musí být funkční. U strojů musí být viditelně umístěny technologické postupy a musí mít uvedeny zejména parametry žehlení.
- 7.17. Uskladnění čistého a vyžehleného prádla musí být přehledné. Skladovací prostory a plochy musí být pravidelně čištěny a dezinfikovány podle hygienického plánu.
- 7.18. Čisté prádlo musí být přepravováno odděleně od špinavého prádla. Vnitřní prostory vozidel musí umožnit snadné čištění a dezinfekci. Ložné prostory vozidel musí mít uzavřenou konstrukci. Ukládací i vnější plochy vozidel musí být čisté. Řidiči transportních vozidel musí nosit čisté pracovní oblečení. Před přepravou čistého prádla musí být přepravní prostor v souladu s hygienickým plánem dezinfikován. Prádlo musí být převáženo tak, aby nedošlo k poškození obalu.

- 7.19. Podlahy, stěny a vnější plochy zařízení musí dovolovat mokré čištění a dezinfekci. Podlahy pracovních prostor se musí dezinfikovat podle hygienického plánu a jednou týdně čistit mechanicky za vlhka. Sanitární a společné místnosti musí být udržovány v čistotě. Čištění a dezinfekce se řídí hygienickým plánem.
- 7.20. Základní úklid se provádí denně, dezinfekce podle hygienického plánu. 1x týdně je prováděn sanitační úklid. Personál musí mít v čisté a nečisté části, na toaletách, v umývárkách a šatnách příležitost k umytí rukou (teplá voda, prostředky na mytí, ručníky) a jejich dezinfekci (dávkovače dezinfekčních prostředků).
- 7.21. Personál je povinen dodržovat hygienické zvyklosti pracoviště a ustanovení hygienického plánu.
- 7.22. Čisté prádlo musí být prosto všech nákazu způsobujících škodlivých zárodků. Tato podmínka je splněna, pakliže neobsahuje více než pět kolonií tvořící jednotky (CFU) na 10 cm² a při provedení 10 přímých otisků na krevní agar musí 9 otisků vyhovět. Plocha otisku přitom musí být větší než 20 cm². Odběry se provádějí komerčně vyráběnými nebo v laboratořích připravenými odběrovými soupravami určenými k přímým otiskům. Kvantitativní výsledek se hodnotí po 24 a 48 hodinách kultivace při 37°C (patogenní mikroorganismy), při 30°C (mikroskopické vláknité houby) nebo při 21°C (vzdušná mikroflóra).
- 7.23. Dodavatel je povinen zajistit pravidelné sledování základních technologických a hygienických parametrů. (např. kontrolu dodržování hygienického plánu, vedení evidence, kontrolu základních technologických parametrů, apod.). Kontrolu provádí pověřený pracovník, který vede o kontrolách záznamy.
- 7.24. Prádelna musí kontrolovat vizuálně a sensoricky kvalitu prádla připraveného k expedici. O kontrolách vede záznamy.
- 7.25. Mikrobiologickou kontrolu je Dodavatel povinen zajišťovat nejméně 1x ročně v těchto oblastech:
- kontrola čistého prádla,
 - kontrola technologické vody a lázní,
 - kontrolní otisky z rukou personálu a povrchů zařízení a stěn.
- 7.26. Kontrolu kvality praní zajistí prádelna nejméně 1x ročně ve spolupráci s nezávislou zkušebnou a v souladu s příslušnou normou.
- 7.27. Kontrolu zajistí prádelna nejméně 2x ročně ve spolupráci s nezávislou zkušebnou nebo dodavatelem pracích prostředků. Kontrola bude zaměřena zejména na tyto parametry:
- poměr lázně, teplotu lázně,
 - doba zdržení při teplotě praní,
 - koncentrace pracích, pomocných a dezinfekčních prostředků,
 - pH poslední lázně.
- O kontrole bude veden záznam.

8. NAKLÁDÁNÍ S PRÁDLEM Z HOTELOVÝCH PROVOZŮ VE ZVLÁŠTNÍM REŽIMU

- 8.1. Provozovna prádelny musí být rozdělena funkčně na „nečistou“ (špinavou) a „čistou“ část.
- 8.2. Prádelna musí zřídit zařízení (případně místo) pro čištění kontejnerů nebo přepravních vozíků. Zde vyčištěné kontejnery a přepravní vozíky je možné použít v čisté části provozu.
- 8.3. Dodavatel musí mít zřízenou šatnu sloužící k uchovávání osobního šatstva. Společenská či klidová místnost pak musí umožňovat uchovávání potravin a nápojů.
- 8.4. V čisté ani nečisté části provozu nesmějí chybět toalety určené zvláště pro muže a ženy a dále prostor na mytí rukou.
- 8.5. Při manipulaci s prádlem v prádelně se dopravní a manipulační cesty čistého a použitého prádla nekříží.
- 8.6. Musí být určena osoba zodpovědná za dodržování hygienických pravidel na pracovišti. K náplni její práce patří i zodpovědnost za hygienický plán a průběžné zaškolení ostatního personálu z hlediska hygienických opatření. O školení personálu se vedou záznamy.
- 8.7. Špinavé prádlo musí být skladováno, přepravováno a přebíráno v dostatečně odolných a pevných nádobách nebo obalech (např. textilních pytlích, polyethylenových pytlích s minimální tloušťkou fólie 0,08 mm apod.).
- 8.8. Pracoviště špinavého prádla musí být zřízeno účelně a přehledně, aby umožnilo racionální průběh manipulace a praní při zachování pořádku a čistoty.
- 8.9. Voda použitá k praní musí mikrobiologicky odpovídat jakostí pitné vody. Pokud není měkká, musí se upravovat ve vhodném zařízení tak, aby výsledná tvrdost byla nejvýše 0,5 mmol/l Ca, s obsahem nejvýše 0,1 mg/l železa, 0,03 mg/l manganu a 0,05 mg/l mědi. Funkce zařízení na přípravu technologické vody se musí denně přezkušovat, o přezkoušení se vedou záznamy.
- 8.10. Použité prací stroje musí mít funkční všechny řídicí, regulační a kontrolní prvky. Čištění a desinfekce pračky se řídí desinfekčním plánem.
- 8.11. Technologické postupy musí být prádelně viditelně umístěny u pracích strojů a musí mít uvedeny tyto technologické parametry: Náplň pracího stroje, poměr lázně, teploty lázní, časy technologických kroků, dávky pracích, pomocných, bělicích, dezinfekčních a neutralizačních prostředků a způsob máchání. V případě programového řízení jsou technologické postupy uloženy v paměti zařízení.
- 8.12. Za dodržování technologických postupů je odpovědná pověřená osoba.
- 8.13. Při praní prádla používá prádelna výhradně desinfekční prací postupy.
- 8.14. Všechny regulační a kontrolní přístroje na sušičkách musí být funkční. Sušení vlhkého prádla musí být provedeno co nejdříve po jeho odvodnění.

- 8.15. Prádelna musí kontrolovat vizuálně a senzoricky kvalitu prádla připraveného k expedici. O kontrolách vede záznamy.
- 8.16. Uskladnění čistého a vyžehleného prádla musí být přehledné. Skladovací prostory a plochy musí být pravidelně čištěny a udržovány v pořádku.
- 8.17. Ložné prostory vozidel musí mít uzavřenou konstrukci. Ukládací i vnější plochy vozidel musí být čisté. Řidiči transportních vozidel musí nosit odpovídající a čisté pracovní oblečení. Vnitřní prostory vozidel musí dovolit snadné čištění a dezinfekci. Po přepravě špinavého nebo před přepravou čistého prádla musí být přepravní prostor v souladu s hygienickým plánem dezinfikován.
- 8.18. Prádlo musí být převáženo tak, aby nedošlo k poškození obalu.
- 8.19. Kvalitu praní dokumentuje Dodavatel pro rozhodující prací stroje a programy praním zkušebních klůcků nejméně 1x ročně u autorizované osoby podle platných předpisů a norem.
- 8.20. Podlahy, stěny, vnější plochy zařízení a strojů musí dovolovat mokré čištění a dezinfekci. Podlahy pracovních prostor se musí pravidelně dezinfikovat a nejméně jednou týdně čistit mechanicky za vlhka.
- 8.21. Sanitární a společné místnosti musí být udržovány v čistotě. Čištění a dezinfekce se řídí hygienickým plánem.
- 8.22. Přepravní zařízení, nádoby, místa na odkládání, police atd., které přicházejí do styku se špinavým prádlem, musí být 1x týdně vyčištěny a vydezinfikovány. Základní úklid se provádí denně.
- 8.23. Personál musí mít v čisté a nečisté části, na toaletách, v umývárkách a šatnách příležitost k umytí rukou (teplá voda, prostředky na mytí, ručníky) a jejich dezinfekci (dávkovače dezinfekčních prostředků).
- 8.24. Zaměstnanci nečisté části provozu používají barevně odlišené ochranné pracovní oblečení, které se musí měnit nejméně jednou týdně.
- 8.25. Personál bude veden k dezinfikování rukou, zvláště po použití toalety, k dodržování hygienických předpisů.
- 8.26. V nečisté části provozu je zakázáno jíst, pít a kouřit mimo vyhrazené prostory. V čisté části je povoleno pít pro dodržení pitného režimu.
- 8.27. Čisté prádlo musí být prosto všech nákazu způsobujících škodlivých zárodků.
Tato podmínka je splněna, pakliže neobsahuje více než pět kolonií tvořících jednotky (CFU) na 10 cm² a při provedení 10 přímých otisků na krevní agar musí 9 otisků vyhovět. Plocha otisku musí být při tom větší než 20 cm². Odběry se provádějí komerčně vyráběnými nebo v laboratořích připravenými odběrovými soupravami určenými k přímým otiskům. Kvantitativní výsledek se hodnotí po 24 a 48 hodinách kultivace při 37°C (patogenní mikroorganismy), při 30°C (mikroskopické vláknité houby) nebo při 21°C (vzdušná mikroflóra).
- 8.28. Dodavatel musí mít zpracovaný hygienický plán, jehož plnění se pravidelně kontroluje.

- 8.29. Dodavatel je povinen zajišťovat každodenní sledování základních technologických a hygienických parametrů. (např. kontrolu dodržování hygienického plánu, úplnosti provozní dokumentace, kontrola základních technologických parametrů).
- 8.30. Za monitoring je odpovědný pověřený pracovník prádelny, o kontrolách se vedou záznamy.
- 8.31. Tuto kontrolu prádelna zajistí nejméně 1x za dva roky v těchto oblastech:
- kontrola čistého prádla
 - kontrola technologické vody a lázní
 - kontrolní otisky z rukou personálu, stěn a povrchů zařízení v expediční části
- 8.32. Kontrolu zajistí prádelna nejméně 1x ročně ve spolupráci s autorizovanou osobou nebo dodavatelem pracích prostředků. Kontrola bude zaměřena zejména na tyto parametry:
- poměr lázně,
 - teplotu lázně,
 - doba zdržení při teplotě praní,
 - koncentrace pracích, pomocných a dezinfekčních prostředků,
 - pH poslední lázně.

9. OPRAVNĚNÉ OSOBY

- 9.1. Každá ze smluvních stran jmenuje oprávněnou osobu či oprávněné osoby. Oprávněné osoby budou zastupovat Smluvní stranu ve smluvních a obchodních záležitostech souvisejících s plněním této Smlouvy. Oprávněné osoby nejsou oprávněny tuto Smlouvu měnit ani ji doplňovat. Seznam těchto osob je uveden v Příloze č. 2 k této Smlouvě.
- 9.2. K převzetí a předání prádla jsou oprávněni zaměstnanci Objednatele, stejně tak jako zaměstnanci subjektů, pro které Objednatel praní prádla zajišťuje. Pro účely tohoto článku Smlouvy se jednání takových osob pokládá za jednání Objednatele.

10. SANKCE A NÁHRADA ŠKODY

- 10.1. V případě, že Dodavatel neodstraní vytýkané nedostatky podle čl. 6.7. Smlouvy ve stanovené lhůtě, je Objednatel oprávněn mu účtovat smluvní pokutu ve výši 5.000,- Kč (slovy: pět tisíc korun českých) za každý zjištěný případ nedodržení jeho povinnosti.

- 10.2. Dostane-li se Dodavatel do prodlení se splněním termínu dle čl. 3.2. této Smlouvy, je povinen zaplatit Objednateli smluvní pokutu v částce 500,- Kč za každý započatý den prodlení pro každý jednotlivý případ (každý soubor prádla). Stejná sankce platí i pro nesplnění každého z termínů pro řešení reklamací dle čl. 6.9. této Smlouvy.
- 10.3. V případě, že při kontrole dle článku 6.8. Objednatel zjistí porušení předepsaných postupů, nedostatečného technologického vybavení Dodavatele a nedodržování postupů uvedených v člancích 7 a 8 této Smlouvy, je Objednatel oprávněn účtovat smluvní pokutu ve výši 50.000,-Kč (slovy: padesát tisíc korun českých). Při opakovaném nedodržování výše uvedeného je Objednatel oprávněn od Smlouvy odstoupit.
- 10.4. Každá ze stran nese odpovědnost za způsobenou škodu v rámci platných právních předpisů a této Smlouvy. Obě strany se zavazují k vyvinutí maximálního úsilí k předcházení škodám a k minimalizaci vzniklých škod.
- 10.5. Žádná ze stran neodpovídá za škodu, která vznikla v důsledku věcně nesprávného nebo jinak chybného zadání, které obdržela od druhé strany.
- 10.6. Smluvní strany se zavazují upozornit druhou Smluvní stranu bez zbytečného odkladu na vzniklé okolnosti vylučující odpovědnost bránící řádnému plnění této Smlouvy. Smluvní strany se zavazují k vyvinutí maximálního úsilí k odvrácení a překonání okolností vylučujících odpovědnost.

11. OCHRANA INFORMACÍ

- 11.1. Dodavatel podpisem této Smlouvy souhlasí, v souladu se zněním zákona č.106/1999 Sb., o svobodném přístupu k informacím, s možným zpřístupněním či zveřejněním celé této Smlouvy v jejím plném znění, jakož i všech úkonů a okolností s touto Smlouvou souvisejících, ke kterému může kdykoliv v budoucnu dojít.
- 11.2. Dodavatel uděluje Objednateli souhlas se zveřejněním celého obsahu této Smlouvy včetně jejích dodatků na profilu zadavatele s tím, že Objednatel učiní nezbytná opatření ke znečitelnění těch identifikačních údajů Dodavatele, o kterých to stanoví příslušné právní předpisy České republiky, případně ke znečitelnění dalších údajů, jejichž znečitelnění výslovně Smlouva vyžaduje.
- 11.3. Dodavatel bez jakýchkoliv výhrad souhlasí se zveřejněním své identifikace a všech dalších údajů uvedených ve Smlouvě včetně ceny předmětu plnění.
- 11.4. Objednatel se zavazuje zajistit zveřejnění této Smlouvy dle zákona č. 340/2015 Sb., zákon o registru smluv, v platném znění.

12. SOUČINNOST A VZÁJEMNÁ KOMUNIKACE

- 12.1. Smluvní strany se zavazují vzájemně spolupracovat a poskytovat si veškeré informace potřebné pro řádné plnění svých závazků. Smluvní strany jsou povinny informovat druhou smluvní stranu o veškerých skutečnostech, které jsou nebo mohou být důležité pro řádné plnění této Smlouvy.
- 12.2. Všechna oznámení mezi Smluvními stranami, která se vztahují k této Smlouvě, nebo která mají být učiněna na základě této Smlouvy, musí být učiněna v písemné podobě a druhé straně doručena buď osobně nebo doporučeným dopisem či jinou formou registrovaného poštovního styku na adresu uvedenou na titulní stránce této Smlouvy, není-li stanoveno nebo mezi Smluvními stranami dohodnuto jinak.
- 12.3. Smluvní strany se zavazují, že v případě jakýchkoliv změn budou o této změně druhou Smluvní stranu písemně informovat nejpozději do tří (3) dnů ode dne této změny.

13. UCHOVÁVÁNÍ DOKUMENTŮ

- 13.1. Dodavatel je povinen uchovávat dokumenty související s dodávkami dle této Smlouvy nejméně po dobu deseti (10) let od konce účetního období, ve kterém došlo k zaplacení poslední části ceny poskytnutých služeb popř. k poslednímu zdanitelnému plnění dle této Smlouvy, a to zejména pro účely kontroly oprávněnými kontrolními orgány.
- 13.2. Dodavatel je povinen umožnit kontrolu dokumentů souvisejících s plněním této Smlouvy ze strany Objednatele a jiných orgánů oprávněných k provádění kontroly, a to zejména ze strany Ministerstva vnitra ČR, Ministerstva financí ČR, Centra pro regionální rozvoj České republiky, územních finančních orgánů, Nejvyššího kontrolního úřadu, Evropské komise, Evropského účetního dvora, případně dalších orgánů oprávněných k výkonu kontroly a ze strany třetích osob, které tyto orgány ke kontrole pověří nebo zmocní.
- 13.3. Dodavatel je podle ustanovení § 2 písm. e) zákona č. 320/2001 Sb., o finanční kontrole ve veřejné správě a o změně některých zákonů (zákon o finanční kontrole), povinen spolupůsobit při výkonu finanční kontroly.

14. ŘEŠENÍ SPORŮ

- 14.1. Podle § 89a zákona č. 99/1963 Sb., (občanský soudní řád) se strany této Smlouvy dohodly, že místně příslušným soudem prvního stupně ve sporech z této Smlouvy bude v případech, kdy není stanovena výlučná příslušnost soudu a kdy je v prvním stupni příslušný krajský soud, Městský soud v Praze, v případech, kdy je v prvním stupni příslušný okresní soud, Obvodní soud pro Prahu 10.

15. PLATNOST A ÚČINNOST SMLOUVY

- 15.1. Tato Smlouva nabývá platnosti dnem jejího uzavření a účinnosti dnem jejího uveřejnění v registru smluv. Tato smlouva se uzavírá na dobu 24 měsíců.

- 15.2. Smluvní strany se dohodly, že Dodavatel započne s plněním této Smlouvy neprodleně po jejím uveřejnění v registru smluv.
- 15.3. Smluvní strany se dále dohodly, že Objednatel je oprávněn od této Smlouvy odstoupit v případě, kdy Dodavatel neodstraní Objednatelem vytykané nedostatky ani do 5 dnů po uplynutí přiměřené lhůty dle čl. 6.7. Smlouvy.
- 15.4. Objednatel je oprávněn tuto Smlouvu kdykoliv písemně vypovědět. Tato výpověď musí být zaslána formou doporučeného dopisu. Výpovědní lhůta činí 2 měsíce ode dne doručení výpovědi Dodavateli.
- 15.5. Opakované nedodržení kvality vypraného/chemicky vyčištěného prádla, hmotnosti baleného prádla, nevyzvednutí prádla k provedení Služby a prodlení s prováděním Služby přetrvávající déle než 5 dní po písemném upozornění Objednatele je považováno za hrubé porušení smluvních povinností a je důvodem odstoupení od Smlouvy.
- 15.6. V případě odstoupení od Smlouvy z důvodu uvedeném v čl. 15.5. Smlouvy je Objednatel oprávněn požadovat smluvní pokutu ve výši 100.000,- Kč. Tato smluvní pokuta je splatná do tří dnů ode dne doručení výzvy k jejímu uhrazení. V případě prodlení se zaplacením smluvní pokuty je Objednatel oprávněn požadovat smluvní úrok z prodlení ve výši 0,05% z nezaplacené částky za každý byť i jen započatý den prodlení. Dodavatel prohlašuje, že tuto částku pokládá za přiměřenou vzhledem ke skutečnosti, že je Objednatel povinen vždy nést náklady na provedení výběrového řízení na nového Dodavatele.
- 15.7. Ukončení této Smlouvy nemá vliv na již předané prádlo k zajištění Služby. Zajištění Služby se v tomto případě ještě řídí touto Smlouvou.
- 15.8. Smluvní strany se s ohledem na zákon č. 235/2004 Sb., o dani z přidané hodnoty, ve znění pozdějších předpisů, dohodly následujícím způsobem: Kterákoli strana může odstoupit od Smlouvy v případě, že druhá smluvní strana v průběhu platnosti Smlouvy poruší závažným způsobem své povinnosti vztahující se ke správě daní a správce daně rozhodne o jeho nespolehlivosti. Smluvní strany se zavazují, že pokud by vydání takového rozhodnutí správcem daně došlo, budou druhou stranu o této skutečnosti neprodleně informovat.

16. ZÁVĚREČNÁ USTANOVENÍ

- 16.1. Smluvní strany se dohodly, že jakákoliv změna Smlouvy musí být provedena písemnou formou a musí být podepsána statutárním zástupcem, který může ve smluvních věcech jednat jménem či za smluvní stranu. Změny Smlouvy se sjednávají jako dodatek ke Smlouvě s číselným označením podle pořadového čísla příslušné změny Smlouvy.

- 16.2. Pokud jakýkoli závazek dle Smlouvy nebo kterékoli ustanovení Smlouvy je nebo se stane neplatným či nevymahatelným, nebude to mít vliv na platnost a vymahatelnost ostatních závazků a ustanovení této Smlouvy a smluvní strany se zavazují takovýto neplatný nebo nevymahatelný závazek či ustanovení nahradit novým, platným a vymahatelným závazkem, nebo ustanovením, jehož předmět bude nejlépe odpovídat předmětu a ekonomickému účelu původního závazku či ustanovení.
- 16.3. Práva a závazky vyplývající z této Smlouvy nemůže Dodavatel postoupit bez předchozího písemného souhlasu Objednatele. Dodavatel je oprávněn započíst své splatné pohledávky za Objednatele jen dohodou obou smluvních stran.
- 16.4. Tato Smlouva je závazná rovněž pro právní nástupce smluvních stran. Oznámení o změně smluvní strany oznámí právní nástupce této strany písemně každé ze smluvních stran do patnácti (15) dnů od rozhodné události.
- 16.5. Uplynutím sjednané doby účinnosti této Smlouvy nejsou dotčeny závazky smluvních stran Smluvních stran, které svým charakterem účinnost této Smlouvy přesahují (např. závazky Smluvních stran vyplývající z dospělých smluvních sankcí, z nároků na náhradu škody apod.).
- 16.6. Veškeré spory, vzniklé z této Smlouvy nebo z jejího rozvázání, zrušení nebo prohlášení neplatnosti se řídí českým právem.
- 16.7. Dodavatel souhlasí se zasíláním obchodních sdělení elektronickou poštou a jinými elektronickými prostředky podobného charakteru v souladu se zákonem č. 480/2004 Sb., o některých službách informační společnosti a změně některých zákonů.
- 16.8. Smluvní strany se dohodly, že pokud se písemnost ve lhůtě deseti (10) dnů ode dne, kdy byla k vyzvednutí připravena, nevyzvedne, písemnost se považuje za doručenou posledním dnem této lhůty.
- 16.9. Práva a povinnosti v této Smlouvě neupravené se řídí příslušným ustanovením zákona č. 89/2012 Sb., občanský zákoník, v platném znění.
- 16.10. Smluvní strany obdrží po jednom elektronickém originálu uzavřené smlouvy.
- 16.11. Smluvní strany prohlašují, že je jim znám celý obsah Smlouvy a jejích příloh, Smlouvě i jejím přílohám beze zbytku porozuměly, a že tuto Smlouvu uzavřely na základě svobodné a vážné vůle. Na důkaz této skutečnosti k ní níže připojují své podpisy.
- 16.12. Nedílnou součástí Smlouvy tvoří tyto přílohy:

Příloha č. 1 – Ceník Služeb

Příloha č. 2 – Seznam oprávněných osob

Příloha č. 3 – Seznam svozových míst

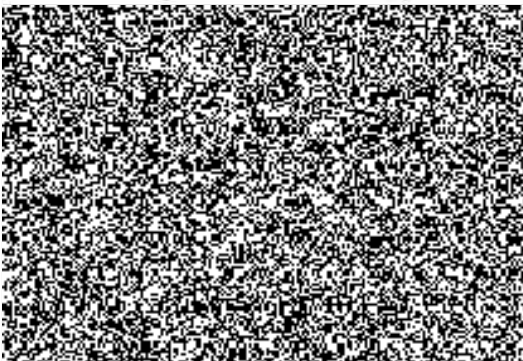
Příloha č. 4 – Vzor písemného potvrzení o předání/převzetí prádla

Příloha č. 5 – Vzor uplatnění reklamace

Dodavatel

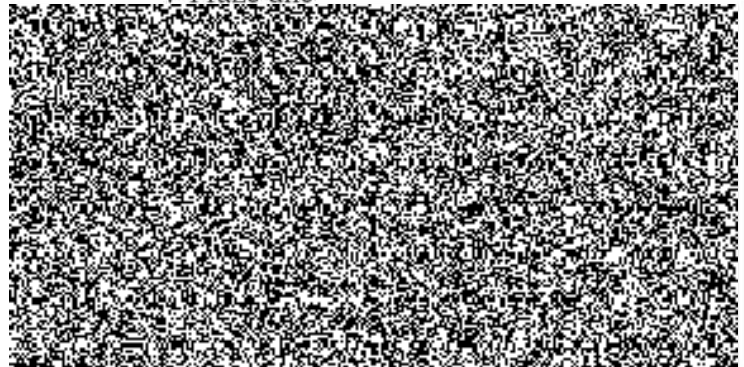
V _____ dne ____ . ____ . _____

.....
Mgr. Lukáš Duchtík, jednatel



Objednatel

V Praze dne



ředitel organizace

Příloha č. 1 ke Smlouvě - Ceník služeb

ZSM-119-38/OVZ-2018

Cenová tabulka - praní prádla /24 měsíců

Část 2 - Jihomoravský kraj

Druh prádla	Počet kusů k ocenění)*	Cena za praní 1 kusu bez DPH	Cena za praní požadovaného počtu kusů bez DPH
blůza kuchařská			
blůza montérková, pracovní			
bunda			
čepice			
dečka			
deka prošívaná			
deka vlněná			
deka pod sedlo			
hadr			
halena			
chňapky			
kabát pracovní			
kalhoty			
kalhoty pracovní, montérky			
kombinéza			
košile			
mop			
mušketýr			
napron			
osuška			
plášť			
pleny			
podnožník			
povlak na polštář			
povlak na přikrývku			
prádelní pytel			
prostěradlo			
předložka froté			
rondon			
rouška			
ručník froté			
ručník obyčejný			
spací pytel			
svetr, mikina			
šaty			
tričko			
ubrousky			
ubrus			
utěrky			
vesta			
záclony			
zástěra			
zavěs			
		CENA CELKEM	747777,7

K čj.: ZSM-119/OVZ-2018

Příloha č. 2 Smlouvy

Seznam oprávněných osob – Část č. 2 – Jihomoravský kraj

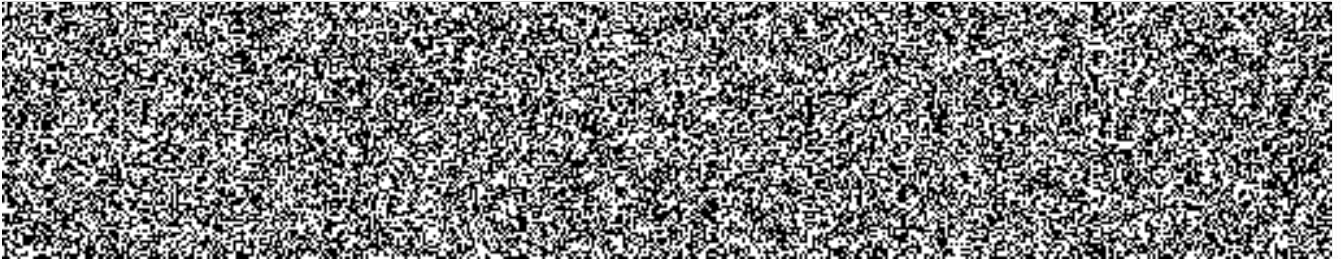
„Praní, chemické čištění a opravy prádla, 2 části“



ZAŘÍZENÍ SLUŽEB PRO MINISTERSTVO VNITRA
STÁTNÍ PŘÍSPĚVKOVÁ ORGANIZACE

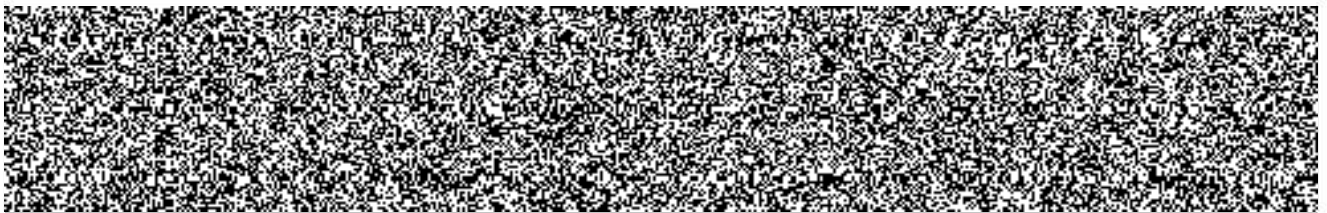
Oprávněné osoby Objednatele:

Adresa: Zařízení služeb pro MV, Přípotoční 300, 101 00 Praha 10



Oprávněné osoby Dodavatele:

Adresa: AD7 spol.s.r.o., náměstí Práce 2512, 760 01 Zlín



Příloha č. 3 Smlouvy - Seznam svozových míst

„Praní, chemické čištění a opravy prádla, 2 části“


Část 2 – Jihomoravský kraj

Název svozového místa	Kontaktní osoba	Telefonní spojení	E-mail na kontaktní osobu	Adresa svozového místa	Svozové dny
Lázeňský dům Hubert					
SLZ PP ČR					
NCOZ SKPV (bývalé ÚOKFK)					
ŘSPP (Medlánky - koně)					
Veterinární ošetřovna					

Příloha č. 4 ke Smlouvě - Vzor písemného potvrzení o předání/převzetí prádla

Č.j.: ZSM-119/OVZ-2018

POTVRZENÍ O PŘEDÁNÍ/PŘEVZETÍ PRÁDLA

OBJEDNATEL : 		DODAVATEL:	
Předal (jméno + podpis + datum):	Převzal (Jméno + podpis + datum)	Převzal (Jméno + podpis + datum):	Předal (Jméno + podpis + datum):

Poznámka:

Druh prádla	Zákazník počet	Příjem počet	Expedice počet	Zákazník příjem	Druh prádla	Zákazník počet	Příjem počet	Expedice počet	Zákazník k příjem
Prostěradlo					Kabát pracovní				
Povlak na polštář					kalhoty				
Povlak na polštář krep					Kalhoty pracovní				
Povlak na přikrývku					Montérky				
Povlak přikrývka krep					Kombinéza				
Podložka					Košile				
Předložka					Mikina, svetr				
Deka obyčejná					Mušketýr				
Deka prošívaná					Pás				
Polštář plný					Plášť pracovní				
Povlečení dětské					Rautová sukně				
Hadr					Rondon				
Chňapky					Rouška				
Mop					Rukavice				
Návlek na sluchátka					Šaty				
Osuška					Tepláky				
Podnožník					Tílko				
Potah na matraci					Tričko				
Prádelní pytel					Polokošile				
Ručník obyčejný					Vesta				
Ručník froté					Vložka do kabátu				
Spací pytel					Zástěra				
Dečka					Závěsy				
Druh prádla	Zákazník počet	Příjem počet	Expedice počet	Zákazník příjem	Druh prádla	Zákazník počet	Příjem počet	Expedice počet	Zákazník k příjem
Blůza montérková					Ubrus				
Bunda					Ubrus do 3m2				
Čepice					Ubrus nad 3m2				
Halena					Utěrka				

Nevypratelné:									
Neopravitelné:									
Prádlo musí být přepočítáno při převzetí. Na pozdější reklamace nebude brán zřetel.									

K čj.: ZSM-119/OVZ-2018

Příloha č. 5 Smlouvy

Vzor uplatnění reklamace

„Praní, chemické čištění a opravy prádla, 2 části“



ZAŘÍZENÍ SLUŽEB PRO MINISTERSTVO VNITRA
STÁTNÍ PŘÍSPĚVKOVÁ ORGANIZACE

Uplatnění reklamace a její řešení

V souladu s ujednáním čl. 6.9. Smlouvy o zajištění praní, chemického čištění a oprav prádla, která byla mezi námi uzavřena dne pod č. ZSM-119-.../OVZ-2018 uplatňujeme níže uvedenou reklamaci:

Popis vady :

.....

.....

V dne
.....
Oprávněná osoba Objednatele

Reklamovaná služba převzata Dodavatelem k řešení dne

.....
Oprávněná osoba Objednatele Oprávněná osoba Dodavatele

Vyřešená reklamace převzata Objednatelem dne

Způsob vyřešení reklamace Dodavatelem:

.....

.....

.....

.....
Oprávněná osoba Dodavatele Oprávněná osoba Objednatele