

14/2800/0011

Č.j. : KRPE-72325-2/ČJ-2014-1700MN

ZÁPIS **o dočasném užívání majetku**

uzavřený dle ustanovení § 19 zákona č. 219/2000 Sb., o majetku České republiky a jejím vystupování v právních vztazích, ve znění pozdějších předpisů, vyhlášky Ministerstva financí č. 62/2001 Sb., o hospodaření organizačních složek státu a státních organizací s majetkem státu a § 2193 a násl. zákona č. 89/2012 Sb., občanský zákoník, v platném znění

mezi organizačními složkami státu

Krajské ředitelství policie Pardubického kraje
Na Spravedlnosti 2516, 530 48 Pardubice
zastoupené ředitelem plk. Mgr. Janem Švejdarem
IČ: 72 05 02 50
(dále jen „půjčitel“)

a

Generální finanční ředitelství
Lazarská 15/7, 110 00 Praha – Nové Město
zastoupené vedoucím oddělení hospodářské správy Ing. Václavem Sokolem
IČ: 72080043
(dále jen „vypůjčitel“)

Článek I. **Prohlášení půjčitele**

Česká republika je vlastníkem skladového areálu Sklady Chrudimka Pardubice a Krajské ředitelství policie Pardubického kraje je dle zák. č. 219/2000 Sb., o majetku ČR a jejím vystupování v právních vztazích, ve znění pozdějších předpisů příslušné hospodařit s tímto majetkem státu.

Článek II. **Předmět výpůjčky**

Předmětem výpůjčky jsou objekty:

objekt č. 42 a polovinu č. 43 – přístřešky na p.č. 2469/2

Předmětem výpůjčky je dále část pozemku p.č. 2469/2 vymezená plochou přístřešků č. 42 a polovinou č. 43, v k. ú. Pardubice (viz příložený náčrtek).

Nemovitosti jsou zapsány na LV 867 pro k. ú. Pardubice, obec a okres Pardubice u Katastrálního úřadu pro Pardubický kraj, Katastrální pracoviště Pardubice.

Celková účetní hodnota zapůjčených nemovitostí je 1.758.395,50 Kč.

Článek III. **Účel výpůjčky**

Půjčitel nemovitosti, které jsou předmětem výpůjčky, v současné době nepotřebuje pro svou činnost a o jejich dočasné nepotřebnosti bylo rozhodnuto rozhodnutím č.j. : KRPE-72325-1/ČJ-2014-1700MN ze dne 28. srpna 2014.

Předmětné nemovitosti jsou potřebné pro vypůjčitele jako majetek potřebný pro plnění úkolů v rámci působnosti a stanoveného činnosti vypůjčitele (uskladnění movitých věcí zajištěných v rámci daňové exekuce), a to na přechodnou dobu, než bude schopen zajistit tyto potřeby ve vlastních nemovitostech.

Článek IV. Doba výpůjčky

Tento zápis se uzavírá na dobu určitou: od 1.9.2014 do 31.8.2015.

Půjčitel může vypovědět výpůjčku i před uplynutím sjednané doby výpůjčky bez udání důvodu. Výpovědní lhůta činí 2 měsíce a to od prvního dne měsíce následujícího po doručení výpovědi.

Půjčitel může odstoupit od výpůjčky, užívá-li vypůjčitel předmět zápisu přes písemnou výstrahu takovým způsobem, že půjčiteli vzniká škoda nebo mu hrozí škoda, anebo pominou-li důvody pro stanovení dočasné nepotřebnosti.

Odstoupení od výpůjčky zašle půjčitel písemně vypůjčiteli s uvedením termínu, ke kterému odstupuje od výpůjčky a vypůjčitel je povinen ke stanovenému termínu vyklidit předmět výpůjčky.

Článek V. Práva a povinnosti smluvních stran

Vypůjčitel není oprávněn přenechat předmět výpůjčky do užívání třetím osobám.

Vypůjčitel je oprávněn užívat předmět výpůjčky jen dohodnutým způsobem a pouze k účelu, který je v souladu s čl. III tohoto zápisu.

Půjčitel upozorňuje vypůjčitele, že předmět výpůjčky není pojištěn a půjčitel neodpovídá za škodu vzniklou na věcech vnesených vypůjčitelem na předmět výpůjčky.

Vypůjčitel je povinen dodržovat na předmětu výpůjčky obecně závazné bezpečnostní, protipožární a hygienické předpisy. Dále je vypůjčitel povinen dodržovat veškeré předpisy týkající se ochrany životního prostředí a případné ekologické škody vypůjčitel odstraní na vlastní náklady (půjčitel upozorňuje vypůjčitele, že dle ekologického auditu z října 2010 nebylo zjištěno v nemovitostech, které jsou předmětem výpůjčky, znečištění závadnými látkami, nemovitosti jsou prosté ekologické zátěže – do auditu je možné nahlédnout u půjčitele). Určený zástupce vypůjčitele byl seznámen s provozním řádem areálu, který bere na vědomí a za zavazuje se zde stanovená pravidla pro užívání prostor v areálu dodržovat.

Vypůjčitel odpovídá za škody, které způsobí sám nebo osoby, jimž vstup na předmět výpůjčky umožní.

Vypůjčitel není oprávněn bez předchozího písemného souhlasu půjčitele provádět na předmětu výpůjčky stavební úpravy nebo jiné podstatné změny.

Po skončení užívání předmětu výpůjčky je vypůjčitel povinen vrátit předmět výpůjčky ve stavu v jakém jej převzal, s přihlédnutím k běžnému opotřebení.

Fyzické předání nemovitostí, které jsou předmětem výpůjčky, bude provedeno nejpozději do 10ti dnů ode dne podpisu tohoto Zápisu oběma účastníky.

Půjčitel upozorňuje vypůjčitele, že areál je fyzicky střežen v době od 18.00 hodin do 06.00 hodin, o víkendech a svátcích po celých 24 hodin. Pokud si vypůjčitel zajistí v jednotlivých objektech na své náklady a svými silami EZS, umožní mu půjčitel napojení tohoto EZS na pult centralizované ochrany půjčitele, prostřednictvím kterého bude vypůjčitel vyrozuměn o případném narušení objektu. V případě zájmu o toto napojení je nutná koordinace o technických podmínkách napojení.

Půjčitel se zavazuje umožnit vypůjčiteli přístup k zapůjčeným objektům, vypůjčitel se zavazuje dbát na maximální bezpečnost a ohleduplnost při provozu dopravních prostředků v areálu.

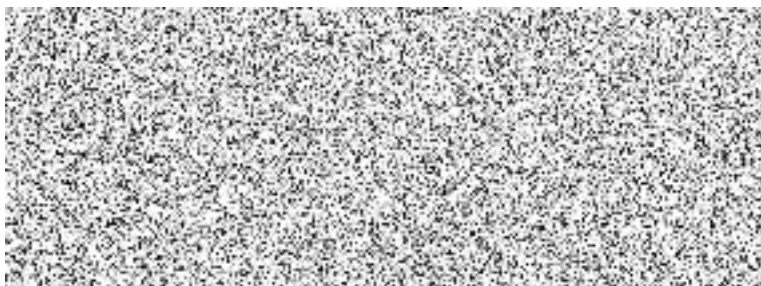
Určený zástupce vypůjčitele obdrží při předání předmětu výpůjčky čipovou kartu určenou pro otvírání vjezdových vrat do areálu (vjezdová brána se automaticky uzavírá po uplynutí časového intervalu 10 vteřin), která bude vrácena po ukončení výpůjčky.

Dodávka elektrické energie do objektů není předmětem této smlouvy. Pokud by bylo zjištěno, že vypůjčitel ke své činnosti potřebuje dodávku elektrické energie, požádá o toto písemně s tím, že zde bude uvedeno o jaké spotřebiče a s jakým příkonem se jedná a jakou dobu budou v provozu s tím, že půjčitel je oprávněn tyto skutečnosti prověřit na místě samém. Objekty nemají samostatné měření elektrické energie, proto by byla náhrada sjednána výpočtem co do rozsahu a způsobu placení dodatkem k této smlouvě.

Článek VI. Ostatní ujednání

Účastníci zápisu určují jako zástupce jednotlivých stran pro jednání ve věcech spojených s řádným užíváním předávaných prostor a ve věcech technických:

– za půjčitele



– za výpůjčitele

Pokud by v průběhu trvání doby užívání došlo ke změně v personálním obsazení tohoto zástupce, vyrozumí o této skutečnosti jedna strana druhou.

Článek VII. Závěrečná ujednání

Skutečnosti, které nejsou tímto zápisem upraveny, se budou řídit příslušnými ustanoveními občanského zákoníku.

Případné změny a doplňky tohoto zápisu mohou být sjednány pouze formou písemného dodatku potvrzeného oběma smluvními stranami.

Účastníci tohoto zápisu shodně prohlašují, že zápis sepisují po společném projednání, na základě svobodné vůle.

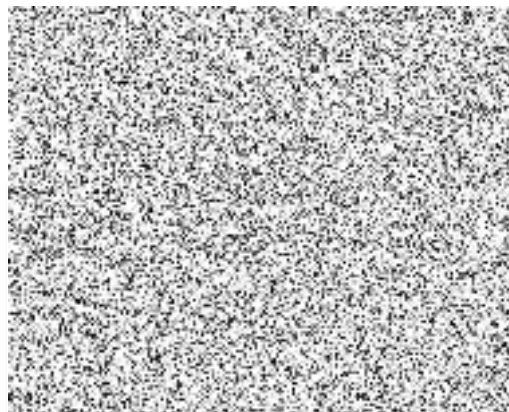
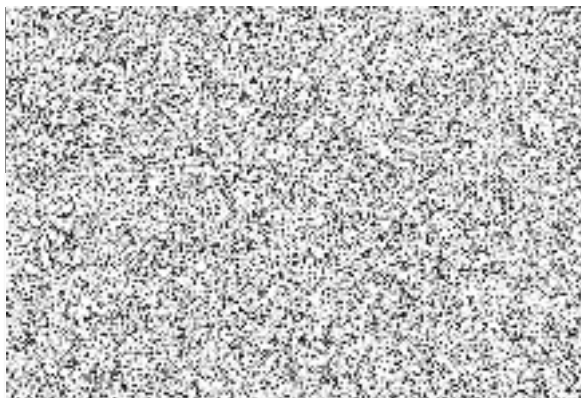
Zápis je vyhotoven ve dvou výtiscích, z nichž každá strana obdrží jedno vyhotovení.

Tento zápis se sepisuje s platností dnem podpisu s tím, že účastníci zápisu dle tohoto zápisu postupují od 1.9.2014.

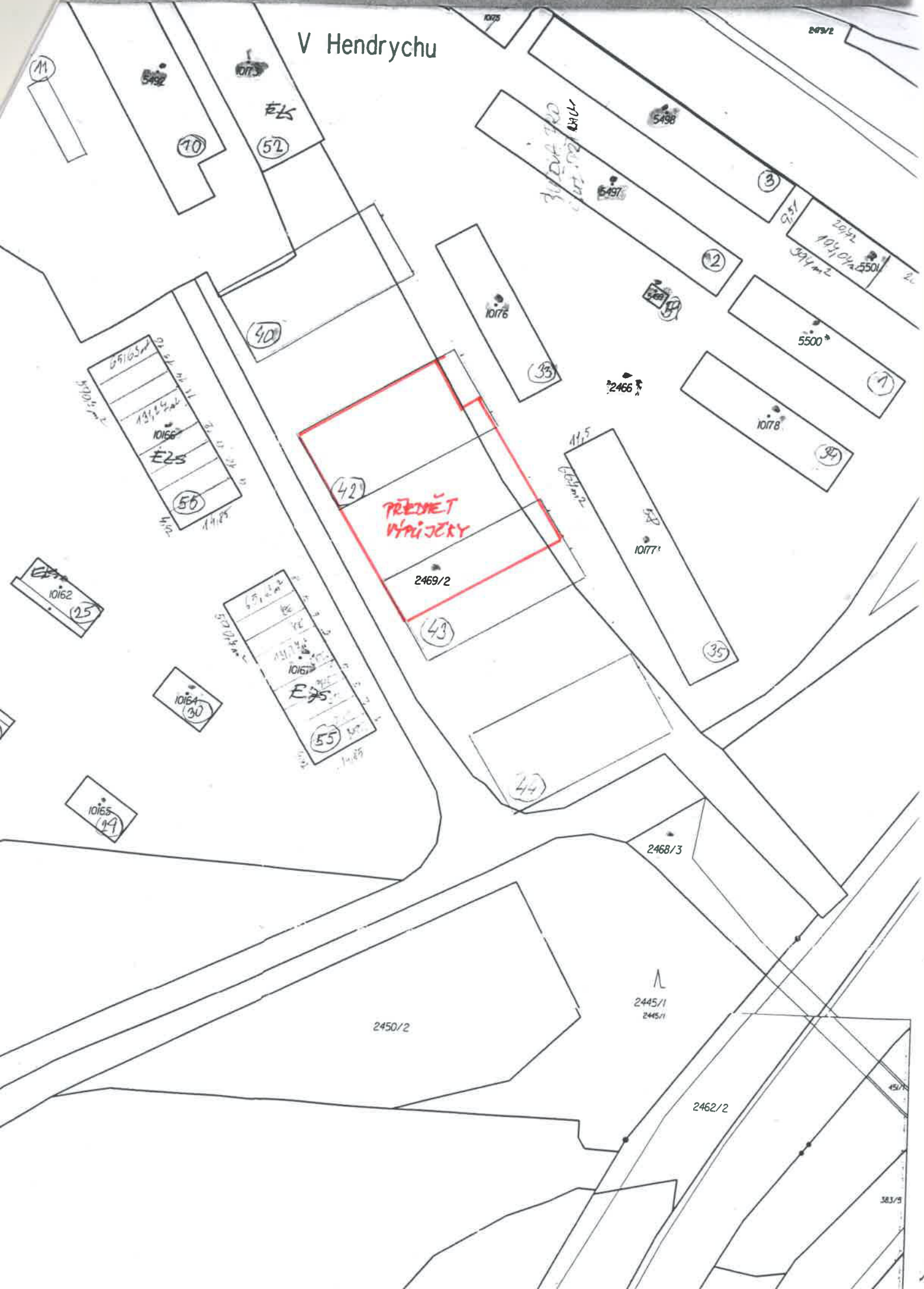
V Pardubicích dne

Za Krajské ředitel
Pardubického
ředitel
icie

Za Generální finanční ředitelství
vedoucí oddělení hospodářské správy



V Hendrychu



PŘEDNĚT
VYŘÍZENÝ

2469/2

42

43

44

35

1

5500*

1078

1077

2466

1076

40

10

52

11

592

1075

5498

5497

3

2097

103,04
5501
394 m²

69765

E25

56

10162

25

65,22

E25

55

10164

30

10165

44

2445/1

2445/1

2450/2

2468/3

2462/2

383/8

451/8