

2015	383		15.11.2015
ROK	ČÍSLO SMLOUVY	ÚZEMNÍ ODBOR	DOBA PLNĚNÍ

SMLOUVA o poskytnutí informačního systému včetně systémové podpory

I. Smluvní strany

Uživatel: Česká republika - Hasičský záchranný sbor Moravskoslezského kraje

Sídlo: Výškovická 40, 700 30 Ostrava-Zábřeh

IČ: 70884561

DIČ: není plátcem DPH

Bankovní spojení: ČNB Ostrava

Číslo účtu: 1933881/0710

Zastoupený: plk. Ing. Zdeňkem Nytrou, krajským ředitelem

(dále jen „Uživatel“)

a

Poskytovatel: Software602 a.s.

Sídlo: Hornokřčská 15, 140 00 Praha 4
zapsána v obchodním rejstříku vedeném Městským soudem v Praze, oddíl B, vložka 3044

IČ: 63078236

DIČ: CZ63078236

Bankovní spojení: Česká spořitelna a. s., č. ú. 976652 / 0800

Číslo účtu (CZK): 976652 / 0800

Zastoupená:

telefon:
e-mail:



(dále jen „Poskytovatel“)

II. Základní ustanovení

- Smluvní strany uzavírají tuto smlouvu v souladu s ustanovením § 1746 odst. 2 zákona č. 89/2012 Sb., občanského zákoníku (dále jen „OZ“) a dohodly se, že tento závazkový vztah, rozsah a obsah vzájemných práv a povinností z této smlouvy vyplývajících se bude řídit příslušnými ustanoveními citovaného zákoníku, nestanoví-li tato smlouva jinak.
- Smluvní strany prohlašují, že údaje uvedené v čl. I této smlouvy a taktéž oprávnění k podnikání jsou v souladu s právní skutečností v době uzavření smlouvy. Smluvní strany se zavazují, že změny dotčených údajů oznámí bez prodlení druhé smluvní straně.
- Smluvní strany prohlašují, že si před uzavřením smlouvy vzájemně sdělily veškeré jim známé skutkové a právní okolnosti, které by mohly být významné ve vztahu k uzavření této smlouvy nebo k plnění z této smlouvy vyplývajícím.
- Smluvní strany prohlašují, že osoby podepisující tuto smlouvu jsou k tomuto úkonu oprávněny.

III. Předmět smlouvy

- Poskytovatel se touto smlouvou zavazuje realizovat pro uživatele na svůj náklad a nebezpečí, řádně, včas a ve sjednané kvalitě plnění specifikované v odst. 2 tohoto článku. Uživatel se

touto smlouvou zavazuje řádně a včas provedené plnění převzít a zaplatit poskytovateli sjednanou cenu.

2. Specifikace plnění:
 - a) **vytvoření a dodání informačního systému pro řízení podpůrných ekonomických procesů v organizaci, přípravy a publikace interních směrnic a vnitřních aktů řízení elektronické dokumentace** v rozsahu uvedeném v příloze č. 1 této smlouvy (dále jen „systém“) a
 - b) **zajištění systémové podpory** v rozsahu a za podmínek uvedených v příloze č. 2 této smlouvy, a to po celou dobu provozování systému u uživatele.
3. Smluvní strany prohlašují, že předmět smlouvy není plněním nemožným a že tuto smlouvu uzavřely po pečlivém zvážení všech možných důsledků.
4. Podkladem pro uzavření této smlouvy je nabídka poskytovatele ze dne 9.11.2015, která byla na základě zadávacího řízení č. 127/2015/VZMR s názvem „Workflow“ vybrána jako nejvýhodnější.

IV. Místo plnění

Místem plnění podle této smlouvy je sídlo uživatele na ul. Výškovická 40 v Ostravě-Zábřehu, přičemž poskytovatel je oprávněn poskytovat plnění podle této smlouvy i vzdáleným přístupem, připouští-li to povaha konkrétního plnění.

V. Doba plnění

1. Poskytovatel je povinen dokončit a předat systém uživateli do produktivního provozu nejpozději do 15. 12. 2015.
2. Poskytovatel se zavazuje zajišťovat systémovou podporu v rozsahu a za podmínek stanovených touto smlouvou po celou dobu provozování systému u uživatele.
3. Smluvní strany mohou ukončit tuto smlouvu písemnou dohodou.
4. Uživatel může ukončit smluvní vztah i bez uvedení důvodu, a to písemnou výpovědí s jednoměsíční výpovědní lhůtou, která začíná běžet prvním dnem měsíce následujícího po doručení výpovědi poskytovateli. V tomto případě je poskytovatel povinen vyúčtovat uživateli alikvotní část ceny za poskytování systémové podpory pro příslušný kalendářní rok.
5. Poskytovatel může ukončit smluvní vztah písemnou výpovědí s šestiměsíční výpovědní lhůtou, která začíná běžet prvním dnem měsíce následujícího po doručení výpovědi uživateli.

VI. Cena plnění

1. Cena za vytvoření a dodání systému uvedeného v bodu III. odst. 2 písm. a) této smlouvy je stanovena dohodou smluvních stran a činí:

Cena bez DPH	516 400,- Kč
DPH 21%	108 444,- Kč
Cena včetně DPH	624 844,- Kč

2. Cena za poskytování systémové podpory podle bodu III. odst. 2 písm. b) této smlouvy je stanovena dohodou smluvních stran a ročně činí:

Cena bez DPH	57 900,- Kč
DPH 21%	12 159,- Kč
Cena včetně DPH	70 059,- Kč

3. Podrobná kalkulace celkové ceny tvoří přílohu č. 1 této smlouvy.
4. Cena sjednaná v odst. 1 tohoto bodu je konečná a obsahuje i případně zvýšené náklady spojené s vývojem cen vstupních nákladů, a to až do doby dodání systému. Součástí ceny sjednané v odst. 1 jsou veškeré práce a dodávky, poplatky a jiné náklady nezbytné pro řádnou a úplnou realizaci popsaného plnění.
5. Cena sjednaná v odst. 2 tohoto bodu bude uživatelem placena od druhého roku provozování systému u uživatele (po dobu prvního roku provozování systému u uživatele bude systémová podpora poskytována bezúplatně).
6. Cenu sjednanou v odst. 2 tohoto bodu lze na návrh poskytovatele zvyšovat vždy jednou ročně formou dodatku k této smlouvě, a to maximálně o přírůstek průměrného ročního indexu spotřebitelských cen vypočtený za předcházející kalendářní rok podle údajů uveřejněných Českým statistickým úřadem zaokrouhlený na jedno desetinné místo. Poskytovatel doručí uživateli vždy nejpozději do 31. 1. návrh dodatku, v němž uvede zejména hodnotu přírůstku průměrného ročního indexu spotřebitelských cen podle údajů uveřejněných Českým statistickým úřadem a novou výši ceny podle odst. 2 pro příslušný kalendářní rok. Neuplatní-li poskytovatel své právo na zvýšení ceny nejpozději do 31. 1., jeho právo na zvýšení ceny pro příslušný kalendářní rok zaniká. Poskytovatel může navrhnout zvýšení ceny podle tohoto bodu nejprve v kalendářním roce 2018.
7. Cena plnění je stanovena jako nejvýše přípustná při sazbě DPH ve výši 21 %, přičemž sazba DPH bude v případě její změny stanovena v souladu s platnými právními předpisy.

VII. Platební podmínky

1. Zálohy nejsou sjednány.
2. Podkladem pro úhradu ceny plnění podle této smlouvy budou faktury, které budou mít náležitosti daňového dokladu dle § 29 zákona č. 235/2004 Sb., o dani z přidané hodnoty, ve znění pozdějších předpisů (dále také „faktura“). Objednatel tímto souhlasí s použitím daňových dokladů v elektronické podobě.
3. Jednotlivé faktury musí kromě zákonem stanovených náležitostí obsahovat také:
 - a) označení smlouvy a datum jejího uzavření
 - b) označení banky a čísla účtu, na který musí být zapláceno
 - c) kontaktní údaje poskytovatele pro záležitosti fakturace
 - d) součástí faktury musí být dodací list, předávací protokol nebo jiný obdobný doklad včetně soupisu provedených prací, podepsaný zástupci obou smluvních stran, potvrzující, že plnění bylo řádně provedeno.
4. Faktura pro úhradu ceny plnění uvedeného v článku III. odst. 2 písm. a) této smlouvy bude poskytovatelem vystavena po řádné realizaci a předání plnění podle článku III. odst. 2 písm. a) této smlouvy a jeho převzetí uživatelem.
5. Faktury pro úhradu ceny plnění uvedeného v článku III. odst. 2 písm. b) této smlouvy budou poskytovatelem vystavovány jednou ročně, a to vždy v průběhu měsíce října. Tato faktura bude poprvé vystavena v měsíci říjnu 2017.
6. Lhůta splatnosti všech faktur činí 21 kalendářních dnů od jejich doručení uživateli. Stejná lhůta splatnosti platí pro smluvní strany i při úhradě jiných plateb (např. úroků z prodlení, smluvních pokut, náhrady škody aj.).
7. Zhotovitel je povinen doručit fakturu podle odst. 4 tohoto článku uživateli nejpozději do 15. 12. 2015. Faktura v listinné podobě musí být doručena na adresu objednatele na ul. Výškovická 40, 700 30 Ostrava-Zábřeh, a faktura v elektronické podobě musí být doručena na e-mailovou adresu: uctarna@hzsmk.cz.
8. Nebude-li faktura obsahovat některou povinnou nebo dohodnutou náležitost nebo bude chybně vyúčtována cena, DPH, nebo budou-li vyúčtovány práce, které poskytovatel

neprovedl, je uživatel oprávněn bez zaplacení fakturu před uplynutím lhůty splatnosti vrátit druhé smluvní straně k provedení opravy. Ve vrácené faktuře vyznačí důvod vrácení. Poskytovatel provede opravu vystavením nové faktury. Od doby odeslání vadné faktury přestává běžet původní lhůta splatnosti. Celá lhůta splatnosti běží opět ode dne doručení nově vyhotovené faktury uživateli.

9. Smluvní strany se dohodly, že platba bude provedena vždy na účet uvedený ve faktuře bez ohledu na číslo účtu uvedené v článku I. této smlouvy.
10. Povinnost zaplatit je splněna dnem odepsání příslušné částky z účtu uživatele.
11. Pokud uživatel uplatní nárok na odstranění vady plnění ve lhůtě splatnosti faktury, není uživatel povinen až do odstranění vady uhradit cenu plnění. Okamžikem odstranění vady začne běžet nová lhůta splatnosti faktury.

VIII. Realizace plnění

1. Poskytovatel se zavazuje realizovat plnění podle této smlouvy svým jménem a na vlastní zodpovědnost. V případě, že realizaci plnění nebo jeho části pověří jinou osobu, má poskytovatel odpovědnost, jako by plnění provedl sám.
2. Poskytovatel je při realizaci plnění povinen postupovat s odbornou péčí, podle svých nejlepších znalostí a schopností, přičemž při své činnosti je povinen chránit zájmy a dobré jméno uživatele a postupovat v souladu s jeho pokyny.
3. Uživatel se zavazuje poskytnout poskytovateli veškerou nezbytnou součinnost potřebnou k realizaci plnění podle této smlouvy.
4. V případě nevhodných pokynů uživatele nebo v případě nevhodné povahy věci, kterou uživatel k realizaci plnění poskytovateli předal, je poskytovatel povinen na nevhodnost těchto pokynů nebo věcí uživatele písemně upozornit. Neupozorní-li poskytovatel tímto způsobem uživatele, odpovídá poskytovatel za vady plnění tímto způsobené a za škodu, které v důsledku nevhodných pokynů uživatele nebo věcí uživateli a/nebo poskytovateli a/nebo třetím osobám vznikly. Pokud uživatel i přes upozornění trvá na realizaci plnění podle zjevně nevhodného pokynu nebo s použitím zjevně nevhodné věci, může poskytovatel od smlouvy odstoupit.
5. Komunikace smluvních stran týkající se realizace plnění podle této smlouvy bude probíhat prostřednictvím těchto kontaktních osob:

za poskytovatele:

za uživatele:

Smluvní strany jsou oprávněny změnit kontaktní osoby, jsou však povinny oznámit jakoukoli změnu kontaktu druhé smluvní straně.

IX. Předání a převzetí systému

1. Zhotovitel splní svou povinnost realizovat plnění popsané v článku III. odst. 2 písm. a) této smlouvy jeho řádným dokončením bez vad a nedodělků, předáním a převzetím tohoto plnění pověřeným zástupcem uživatele. O předání a převzetí plnění jsou smluvní strany povinny sepsat protokol nebo jiný obdobný doklad, v jehož závěru uživatel prohlásí, zda plnění přejímá nebo nepřejímá, a pokud ne, z jakých důvodů. Uživatel je oprávněn odmítnout převzetí plnění, pokud toto plnění nebude provedeno řádně v souladu s touto smlouvou a ve sjednané kvalitě. Na následné předání plnění se použijí ustanovení tohoto článku obdobně.
2. Současně s protokolem nebo jiným obdobným dokladem podle odst. 1 tohoto článku předá poskytovatel pověřenému zástupci uživatele také veškerou související dokumentaci podle této smlouvy.

3. Zahrnuje-li plnění podle této smlouvy převod vlastnického práva k určité věci (např. hmotné nosiče dat), nabývá uživatel vlastnické právo okamžikem předání věci poskytovatelem uživateli.
4. Má-li být v souvislosti s plněním předmětu této smlouvy uživateli poskytnuto dílo poskytovatele, které naplňuje znaky díla ve smyslu zákona č. 121/2000 Sb., o právu autorském, o právech souvisejících s právem autorským a o změně některých zákonů (autorský zákon), ve znění pozdějších předpisů, uděluje poskytovatel uživateli nevýhradní, nepřenosné (bez práva podlicence) oprávnění (dále jen „licence“) užívat takovéto dílo v množstevním, územním a časovém rozsahu stanoveném licenčním ujednáním, které bude přílohou č. 3 této smlouvy, a to všemi způsoby vyplývajícími z účelu této smlouvy, a to nejpozději ode dne předání a převzetí plnění podle této smlouvy.
5. Poskytovatelem udělená licence se vztahuje ve shora vymezeném rozsahu i na jakékoli rozšíření, upgrady, updaty a další změny autorských děl, jsou-li dodány poskytovatelem podle této smlouvy.
6. Poskytovatel prohlašuje, že je oprávněn udělit licence uvedené v tomto článku. Poskytovatel odpovídá objednateli za jakékoli škody, nemajetkové újmy či náklady, včetně veškerých výdajů na odbornou právní pomoc, vyplývající z jakéhokoli porušení autorských a jiných práv duševního vlastnictví poskytovatele nebo třetích osob užíváním autorských děl dodaných poskytovatelem za účelem realizace plnění podle této smlouvy.

X. Podstatné porušení smlouvy

Smluvní strany pokládají za podstatné porušení této smlouvy zejména:

- a) prodlení poskytovatele s předáním plnění podle čl. III odst. 2 písm. a) ve sjednaném termínu plnění podle čl. V. odst. 1 této smlouvy,
- b) opakované nedodržení reakční doby řešení problému, uvedené v podmínkách systémové podpory v příloze č. 2 této smlouvy,
- c) nevyřešení zjištěných vad v souladu s čl. XI. této smlouvy ve sjednané lhůtě.

XI. Vady a záruky

1. Plnění podle této smlouvy má vady, jestliže jeho provedení neodpovídá specifikaci nebo výsledku určenému v této smlouvě.
2. V případě existence vad se řídí práva a povinnosti smluvních stran ustanoveními § 2099 a násl. OZ.
3. Smluvní strany se dohodly na záruční době 36 měsíců.
4. Záruční doba začíná běžet dnem předání a převzetí systému uživatelem podle čl. IX. této smlouvy bez vad a nedodělků.
5. Vyskytne-li se v průběhu záruční doby vada, oznámí uživatel tuto skutečnost poskytovateli formou:
 - a. písemného oznámení o vadě zasláno na adresu zhotovitele
 - b. telefonicky na tel. č. na telefonním čísle (HotLine): [REDAKCE] režimu min. 5x8 v době od 08:00 do 17:00 hod
 - c. systémem servisní podpory (HelpDesk): [REDAKCE] v režimu 7x24 (nepřetržitě vyjma nahlášených servisních zásahů Poskytovatele při správě systému HelpDesk)
 - d. nebo na adrese [REDAKCE] jméno/heslo a zavedení evidence událostí - formulář technické podpory: [REDAKCE]
6. Poskytovatel je povinen uživateli písemně potvrdit, kdy bylo právo z vadného plnění uplatněno, způsob provedení opravy a dobu trvání opravy.
7. Poskytovatel odstraní vadu do 3 dnů ode dne doručení oznámení o vadě, pokud se smluvní strany nedohodnou jinak.

8. Uživatel je povinen umožnit poskytovateli odstranění vady.
9. Provedenou opravu vady poskytovatel uživateli předá a vyhotoví o tom písemný zápis nebo jiný obdobný doklad. Na provedenou opravu se vztahuje záruka ve stejném rozsahu jako dle odst. 3 tohoto článku. Záruční doba začíná běžet dnem předání provedené opravy vady uživateli.
10. Poskytovatel je povinen nahradit uživateli škodu, která vznikla při realizaci plnění v souvislosti nebo jako důsledek porušení smluvní povinnosti poskytovatele nebo vadným plněním, a to v plné výši. Poskytovatel je rovněž povinen objednateli nahradit náklady, které uživateli vzniknou při uplatňování práv na náhradu škody.

XII. Sankční ujednání

1. Zhotovitel je povinen zaplatit objednateli smluvní pokutu ve výši 0,05 % z celkové ceny uvedené v čl. VI. odst. 2 vč. DPH za každý i započatý den prodlení s předáním systému bez vad a nedodělků, a to i v případě nepřevzetí systému ze strany uživatele z důvodu vad systému.
2. Nebude-li faktura uhrazena ve lhůtě splatnosti, je uživatel povinen zaplatit poskytovateli úrok z prodlení ve výši 0,05 % z dlužné částky za každý i započatý den prodlení.
3. V případě nedodržení dohodnuté lhůty k odstranění vady, která se projevila v záruční době, je poskytovatel povinen zaplatit uživateli smluvní pokutu ve výši 1000 Kč za každý započatý den prodlení s odstraněním každé vady.
4. V případě, že závazek realizovat plnění zanikne před řádným předáním plnění podle této smlouvy anebo před ukončením systémové podpory podle této smlouvy, nezaniká nárok na smluvní pokutu, pokud vznikl dřívějším porušením povinnosti.
5. Zánik závazku pozdním plněním neznamená zánik nároku na smluvní pokutu za prodlení s plněním.
6. Smluvní pokuty se nezapočítávají na náhradu případně vzniklé škody.
7. Smluvní pokuty sjednané touto smlouvou zaplatí povinná strana nezávisle na zavinění a na tom, zda a v jaké výši vznikne druhé straně škoda, kterou lze vymáhat samostatně.

XIV. Odstoupení od smlouvy

1. Odstoupení od smlouvy se řídí ustanovením § 2001 a násl. OZ, pokud není dále stanoveno jinak.
2. Uživatel je oprávněn odstoupit od smlouvy, jestliže se poskytovatel rozhodnutím soudu ocitne v úpadku dle zákona č. 182/2006 Sb., insolvenční zákon, ve znění pozdějších předpisů.
3. Účinky každého odstoupení od smlouvy nastávají okamžikem doručení písemného projevu vůle odstoupit od této smlouvy druhé smluvní straně. Odstoupení od smlouvy se nedotýká zejména nároku na náhradu škody, smluvní pokuty a povinnosti mlčenlivosti.
4. Uživatel podpisem této smlouvy prohlašuje, že není veden v registru nespolehlivých plátců DPH vedeném Ministerstvem financí České republiky. V případě, že je toto prohlášení nepravdivé nebo v případě, že bude poskytovatel dodatečně zapsán v registru nespolehlivých plátců DPH v průběhu účinnosti této smlouvy a nevyrozumí o tom ihned uživatele, má uživatel právo od smlouvy odstoupit v souladu s odst. 3 tohoto článku.

XV. Závěrečná ujednání

1. Tato smlouva se řídí právním řádem České republiky. Smluvní strany se zavazují, že veškeré spory vzniklé v souvislosti s realizací smlouvy budou řešeny nejprve smírnou cestou – dohodou. Nedojde-li k dohodě, budou spory řešeny v soudním řízení před příslušnými obecnými soudy České republiky.

2. Poskytovatel není bez předchozího písemného souhlasu uživatele oprávněn postoupit tuto smlouvu, její část nebo práva a povinnosti z této smlouvy třetí osobě.
3. Poskytovatel bez jakýchkoliv výhrad souhlasí se zveřejněním své identifikace a dalších údajů uvedených ve smlouvě včetně ceny plnění.
4. Změnit nebo doplnit tuto smlouvu mohou smluvní strany pouze formou písemných dodatků, které budou vzestupně číslovány, výslovně prohlášeny za dodatek této smlouvy a podepsány oprávněnými zástupci smluvních stran.
5. Pro případ, že ustanovení této smlouvy oddělitelné od ostatního obsahu se stane neúčinným nebo neplatným, smluvní strany se zavazují bez zbytečných odkladů nahradit takové ustanovení novým. Případná neplatnost některého z takovýchto ustanovení této smlouvy nemá za následek neplatnost ostatních ustanovení.
6. Poskytovatel se zavazuje, že jakékoliv informace, které se dověděl v souvislosti s plněním předmětu smlouvy, neposkytne bez předchozího písemného souhlasu třetím osobám ani je nepoužije v rozporu s účelem této smlouvy, ledaže se jedná o informace, které jsou veřejně přístupné nebo o případ, kdy je zpřístupnění informace vyžadováno zákonem nebo závazným rozhodnutím oprávněného orgánu. Za porušení povinnosti mlčenlivosti osobami, které se budou podílet na plnění dle této smlouvy, odpovídá poskytovatel, jako by povinnost porušil sám. Povinnost mlčenlivosti trvá i po skončení účinnosti této smlouvy.
7. Smluvní strany shodně prohlašují, že si tuto smlouvu před jejím podepsáním přečetly, že byla uzavřena po vzájemném projednání, nebyla uzavřena v tísni ani za jednostranně nevýhodných podmínek a že se dohodly o celém jejím obsahu, což stvrzují svými podpisy.
8. Vše, co bylo dohodnuto před uzavřením smlouvy, je právně irelevantní a mezi smluvními stranami platí jen to, co je dohodnuto v této písemné smlouvě.
9. Smlouva je vyhotovena ve dvou stejnopisech s platností originálu, přičemž každá ze smluvních stran obdrží jeden stejnopis.
10. Nedílnou součástí této smlouvy jsou přílohy:
 - Příloha č. 1 - Technická specifikace
 - Příloha č. 2 - Podmínky systémové podpory
 - Příloha č. 3 - Licenční ujednání

V Ostravě dne

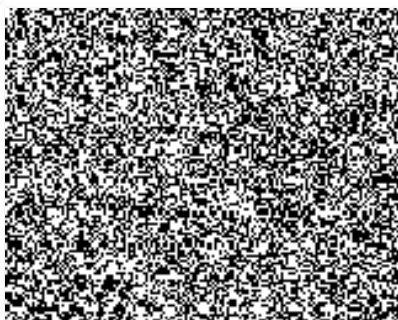
16.11.2015

V Praze dne

10.11.2015

Za Uživatele:

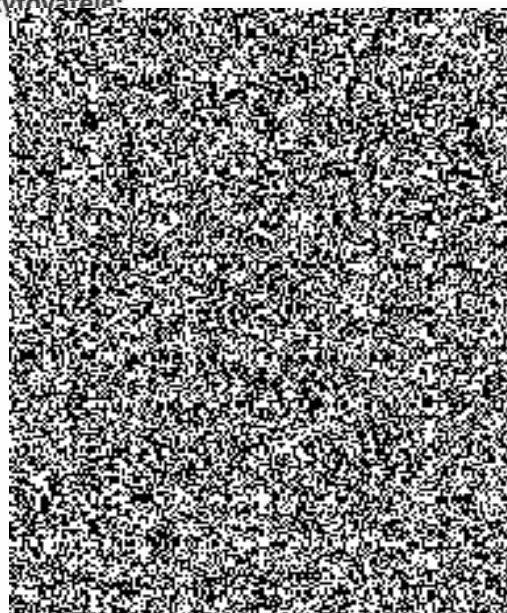
Podpis
Jméno
Pozice



Hasičský záchranný sbor
Moravskoslezského kraje
Výškovická 40
700 30 Ostrava - Zábřeh
4

Za Poskytovatele:

Podpis
Jméno
Pozice



Podpis
Jméno
Pozice

Příloha č. 1

Technická specifikace Elektronizace podpůrných ekonomických procesů Hasičského záchranného sboru Moravskoslezského kraje (dále jen „HZS MSK“), přípravy a publikace interních směrnic a nařízení

Předmětem plnění veřejné zakázky je dodání informačního systému pro řízení podpůrných ekonomických procesů v organizaci, přípravy a publikace interních směrnic a vnitřních aktů řízení, a to na základě níže popsané technické specifikace:

Cílem zakázky je v rámci elektronizace agend zavést interní formulářový informační systém. Tento systém musí obsahovat tyto základní funkce:

1. Elektronizace podpůrných ekonomických procesů:
Systém musí zajistit efektivní oběh a schvalování účetních dokladů, elektronizaci vnitřních procesů řízení a ekonomiky, elektronický systém evidence smluv a objednávek.
2. Elektronizace procesu přípravy a publikace interních aktů řízení:
Systém musí zajišťovat elektronickou podporu celého procesu přípravy, schválení a publikace interních aktů řízení HZS MSK.

Elektronizace podpůrných ekonomických procesů:

Požadujeme dodání řešení pro podporu ekonomických a interních procesů HZS MSK. Dodávaný systém bude postaven na definovaném oběhu inteligentních elektronických formulářů a průběžných schvalovacích krocích. Každý schvalovací krok bude podpořen avízem e-mailem. Bude zajištěna možnost vkládání elektronických příloh přímo v rámci formuláře (např. faktury, smlouvy, objednávky). Budou zpracovány a dodány inteligentní elektronické formuláře podle požadavků HZS MSK.

Systém musí obsahovat tyto inteligentní formuláře:

Název procesu (formuláře)
1. Likvidace faktury/objednávky
2. Požadavek na plnění v rámci centrálního nákupu
3. Rodný list veřejné zakázky
4. Žádanka na objednávku FKSP – doklad o provedení předběžné řídicí kontroly a žádost o vystavení objednávky
5. Žádanka na objednávku HZS MSK – doklad o provedení předběžné řídicí kontroly a žádost o vystavení objednávky
6. Žádanka na objednávku JSDH - doklad o provedení předběžné řídicí kontroly a žádost o vystavení objednávky
7. Vyúčtování zálohy jednorázové
8. Vyúčtování zálohy stálé
9. Žádost o poskytnutí zálohy jednorázové
10. Žádost o poskytnutí zálohy stálé

11. Výdejka/převodka materiálu
12. Doklad k uskutečnění veřejného příjmu nebo jiného plnění
13. Soupis nepotřebného majetku
14. Protokol o zařazení investičního majetku do užívání
15. Převodka majetku v rámci HZS MSK
16. Platební příkaz
17. Doklad o kontrole před uzavřením smluvního dokumentu
18. Vyúčtování náhrad za zásahy u dopravních nehod
19. Formulář pro evidenci smluv
20. Protokol o likvidaci faktury vydané
21. Přílohy k vydaným fakturám
22. Cestovní příkaz včetně vyúčtování - dodané řešení umožní plnou náhradu „papírových“ dokladů pro vystavení žádosti, schválení a vyúčtování Cestovního příkazu formou elektronického oběhu inteligentních formulářů

Elektronizace procesu přípravy a publikace interních aktů řízení:

Dodané řešení musí zajistit celkovou správu interních dokumentů v organizaci. Umožnit udržet centrální přehled o pohybu a stavu všech dokumentů a zajistit, že každý dokument bude předáván správným pracovníkům ve správném pořadí a při dodržení lhůt.

Součástí řešení musí být příprava (vytvoření) dokumentu, jeho schválení a nakonec distribuce a publikace těchto interních dokumentů v rámci celé organizace.

Základní požadavky kladené na dodávané řešení

Řada požadavků na tento dodávaný systém je uvedena v kapitole Společné požadované vlastnosti pro řešení.

Požadavek – vlastnost	Stručný návrh řešení
Dodávaný systém musí obsahovat kompletní nástroj pro řízenou evidenci a řízené schvalování dokumentů	Software602 dodá nadstavbu produktu Software602 FormFlow Server – modul Řízení dokumentace, který obsahuje kompletní nástroj pro přípravu, schvalovací proces a distribuci dokumentů
Dodávaný systém musí umožnit snadnou a rychlou modifikaci tzv. workflow administrátorem i uživateli s příslušnými právy	Dodávané řešení umožňuje administrátorovi i uživateli správu workflow s nastavení práv
Dodávaný systém musí mít zajištěny automatické vazby na organizační strukturu HZS MSK	Dodávané řešení je integrovatelné do organizační struktury organizace formou synchronizace s adresářovými službami (AD) této organizace
Uživatel musí mít umožněn přístup k dokumentům kdykoliv, odkudkoliv a z jakéhokoliv zařízení (včetně mobilních zařízení – chytrý telefon nebo tablet)	Dodávané řešení umožňuje díky implementaci produktů Software602 FormFlow Server a Software602 FormApps Server přístup k dokumentům z různých zařízení (PC, notebook, tablet, chytrý mobil) s různými IS (Windows, iOS, Android)

Schvalovací procesy budou řešeny jak paralelně, tak sekvenčně	Jedná se o standardní funkčnost nabízeného řešení – modulu Řízená dokumentace
Schvalovací procesy musí umožnit připomínkové řízení s revizemi a s připojováním poznámek	Jedná se o standardní funkčnost nabízeného řešení – modulu Řízená dokumentace
Proces přípravy (vzniku) dokumentu musí být umožněn: Ručně (manuální evidence dokumentu do připraveného formuláře)	Jedná se o standardní funkčnost nabízeného řešení – modulu Řízená dokumentace
Proces přípravy (vzniku) dokumentu musí být umožněn: Automatizovaně: <ul style="list-style-type: none"> • Přebírání dokumentů z informačních systémů prostřednictvím webových služeb • Konverze z papírové do elektronické podoby 	Jedná se o standardní funkčnost nabízeného řešení – modulu Řízená dokumentace
Proces schvalování dokumentu musí být zajištěn: Manuálním výběrem procesu (výběr schvalovací cesty dokumentu)	Jedná se o standardní funkčnost nabízeného řešení – modulu Řízená dokumentace
Proces schvalování dokumentu musí být zajištěn: Automatizovaným výběrem procesu (podle typu obdrženého dokumentu, formuláře nebo podle obsahu do formuláře zadaného)	Jedná se o standardní funkčnost nabízeného řešení – modulu Řízená dokumentace
Na proces schvalování dokumentu musí navazovat proces distribuce dokumentu	Jedná se o standardní funkčnost nabízeného řešení – modulu Řízená dokumentace
V rámci procesu distribuce dokumentu bude implementováno řešení prokazatelného seznámení uživatelů s dokumentem	Jedná se o standardní funkčnost nabízeného řešení – modulu Řízená dokumentace

Společné požadované vlastnosti pro řešení

Nový informační systém musí umožňovat integraci na bázi formulářového systému - je charakterizován zavedením jednotného centrálně spravovaného systému formulářů. Formuláře procesně doplní a podpoří vybrané činnosti vykonávané v rámci organizace, případně bude provedena také účelová integrace dílčích formulářů s příslušně upravenými aplikacemi.

Požadavek – vlastnost	Stručný návrh řešení
IS umožní zavedení formulářového serveru, který je schopen řešit vnější a interní procesy (agendy) prostřednictvím elektronických formulářových aplikací minimálně pro 150 uživatelů	Bude implementován produkt Software602 FormFlow Server a dodány klientské licence produktu Software602 FormFlow klient. Toto řešení zajistí správu všech dodávaných formulářových aplikací, jejich workflow a přístupy uživatelů k definovaným formulářům.
IS umožní synchronizaci s AD/IDM nebo LDAP	Dodávaný produkt Software602 FormFlow Server je

systémem pro práci s organizační strukturou	plně integrovatelný do vnitřního IS organizace a možnost synchronizace s AD či LDAP je jeho standardní funkčností.
Provozní platforma nového IS musí podporovat fyzické i virtualizované prostředí kompatibilní s již používanými systémy u HZS MSK	Dodávané řešení podporuje uvedená prostředí.
IS umožní sledování veškerých úkonů probíhajícího procesu a zajištění kontroly jeho průběhu od počátku až do konce. Dále systém umožní zpětnou kontrolu každého procesu i po jeho ukončení.	Jedná se o standardní funkčnost nabízeného řešení.
IS bude podporovat databáze a platformy kompatibilní s již používanými systémy u HZS MSK pro instalaci SW řešení.	Dodávané řešení podporuje Oracle databáze 10.2 a vyšší běžící na OS serverového typu (v případě instalace Software602 FormApps Server OS Windows serverového typu 64-bit nebo databázi MS SQL 2005 a vyšší.
IS umožní, aby všechny informace zavedené do formulářového serveru, byly vždy fulltextově indexovány (včetně příloh, které to umožňují) s možností vyhledání podle přístupových práv	Jedná se o standardní funkčnost nabízeného řešení.
Formulářový server umožní e-mailovou notifikaci, fulltextové vyhledávání a přístup přes webové rozhraní.	Jedná se o standardní funkčnost nabízeného řešení.
V rámci formulářového řešení bude zajištěna i procesní zastupitelnost uživatelů v době nepřítomnosti.	Jedná se o standardní funkčnost nabízeného řešení.
Formulářový server umožní spravování vlastních uživatelských účtů, práv uživatelů, skupin uživatelů a rolí.	Jedná se o standardní funkčnost nabízeného řešení.
IS umožní zobrazování formulářů ve webové podobě a i na mobilních zařízeních – minimálně na těchto mobilních operačních systémech Windows, Android, iOS v nejvyšší současné distribuci.	Požadavek bude zajištěn implementací modulu Software602 FormApps Server a podpůrných zásuvných modulů do prohlížečů uživatelů.
IS umožní zobrazování procesů (formulářů) ve webové podobě.	Požadavek bude zajištěn implementací modulu Software602 FormApps Server a podpůrných zásuvných modulů do prohlížečů uživatelů.
Schvalování u vnitřních procesů bude řešeno pomocí elektronického podpisu, tak aby byly dodrženy všechny zákonné požadavky podle zákona č. 227/2000 Sb., o elektronickém podpisu a o změně některých dalších zákonů (zákon o elektronickém podpisu), ve znění pozdějších předpisů. Aplikace elektronického podpisu bude umožněna i parciálně, tak aby bylo možné data (formuláře) podepisovat po částech, a tím zaručit odpovídající procesní požadavky konkrétní agendy.	Jedná se o standardní funkčnost nabízeného řešení.
IS umožní aplikaci elektronického podpisu na webově zobrazovaném formuláři, a to minimálně na platformách (Windows, iOS, Android).	Jedná se o standardní funkčnost nabízeného řešení.
SW musí umožnit off-line vyplňování formulářů s možností průběžného ukládání souboru a odeslání dat až po připojení k síti.	Vyplňování formulářů v režimu off-line bude zajištěno instalací klientské aplikace Software602 Form Filler na koncovém zařízení uživatele s OS

	Windows.
SW musí podporovat vyplnění formuláře a jeho digitální podepsání jak z webového prohlížeče on-line, tak i off-line prostřednictvím bezplatné aplikace	Požadavek na vyplnění formuláře z webového prohlížeče bude zajištěn implementací modulu Software602 FormApps Server a podpůrných zásuvných modulů do prohlížečů uživatelů. Vyplňování formulářů v režimu off-line bude zajištěno instalací klientské aplikace Software602 Form Filler na koncovém zařízení uživatele s OS Windows. Software602 Form Filler je dodáván zdarma (ke stažení na webových stránkách Software602 a.s.)
SW musí zajistit automatickou kontrolu správnosti vyplnění povinných položek či správnosti datových typů.	Jedná se o standardní funkčnost nabízeného řešení.
SW musí zajistit uživateli zobrazení kontextové nápovědy či pokyny k vyplňování každého pole.	Jedná se o standardní funkčnost nabízeného řešení.
SW umožní využívání přednastavených údajů - musí podporovat využívání dynamických číselníků a skriptů na základě požadavku objednatele.	Jedná se o standardní funkčnost nabízeného řešení.
SW musí zajistit možnost vkládat libovolný počet binárních příloh přímo do formuláře. Mohou to být obrázky, dokumenty formátu podporovaných MS Office nebo pdf.	Jedná se o standardní funkčnost nabízeného řešení.
SW musí zajistit, aby se elektronické formuláře dynamicky měnily podle toho, jaké uživatele zadal rozhodovací kritérium.	Jedná se o standardní funkčnost nabízeného řešení.
SW musí poskytovat možnost převodu formulářů do PDF formátu.	Jedná se o standardní funkčnost nabízeného řešení.
SW musí zajistit upozorňování uživatelů na novou verzi formuláře v případě jeho změny, zálohování a evidenci formulářů.	Jedná se o standardní funkčnost nabízeného řešení.
SW musí mít možnost definovat pro každý formulářový proces samostatnou mailovou notifikaci	Jedná se o standardní funkčnost nabízeného řešení.
SW musí mít možnost ve formuláři vybrat z číselníku konečného příjemce, a nahradit tím funkci natvrdo vybraného konečného příjemce (dynamický výběr konečného příjemce z předem definované množiny konečných příjemců)	Jedná se o standardní funkčnost nabízeného řešení.
Elektronické formuláře budou opatřeny „tlačítky“, která spouští přímo předem definované procesy.	Jedná se o standardní funkčnost nabízeného řešení. Každý formulář je těmito tlačítky vybaven.
Elektronické formuláře umožní vícenásobné schvalování, vracení či zamítání.	Jedná se o standardní funkčnost nabízeného řešení.
Elektronické formuláře zajistí skrývání konkrétních polí pro určité uživatele.	Jedná se o standardní funkčnost nabízeného řešení.
Grafická podoba zpracovávaných dokumentů musí vycházet z otevřeného formátu standardu XSL:FO (http://www.w3.org/TR/xsl/) s podporou stránkového formátování dokumentů, včetně podpory uživatelsky definovaných rozměrů stránek (obálek, formátů větších formátů např. A3 apod.). Souborový	Dodávané řešení tento požadavek splňuje.

formát zpracovávaných dokumentů musí umožňovat uložení v komprimovaném formátu.	
Bude zajištěn jednotný vizuální styl elektronických formulářů na základě požadavků HZS MSK.	Budou dodány formuláře s jednotnými hlavičkami organizace přesně podle požadavků HZS MSK.

Systémové a technologické požadavky HZS MSK

Součástí dodávky nejsou hardwarové prostředky, uživatel (HZS MSK) zajistí dostatečný počet systémových zdrojů v rámci vlastního virtualizačního prostředí. Součástí dodávky nejsou licence operačních systémů serverů ani přístupových CAL licencí.

Technická specifikace dodávaných produktů

Software602 FormFlow Server - databáze a HW požadavky:

1. MS SQL databáze – v rámci dodávaného řešení bude implementována databáze MS SQL Express
 - OS serverového typu (v případě instalace Software602 FormApps Server OS Windows serverového typu 64-bit)
 - web server IIS / Apache 2.x
 - PHP verze 5.2.x (nejlépe 5.2.8)
 - MS SQL 2005 a vyšší (licence není součástí ceny řešení)
2. HW požadavky na instalaci produktu Software602 FormFlow Server
 - procesor 2GHz a vyšší, výhoda je více jader, popř. více procesorový
 - paměť 4GB a vyšší
 - HD pro instalaci je třeba alespoň 1GB volného místa na disku a dále je nutné počítat s narůstajícím objemem podle dat, která budou do FFS ukládána a případně s externími přílohami
 - je možné oddělit externí úložiště (externí přílohy, zprávy ISDS) od samotné databáze - jiný počítač, jiný disk atd.
 - možná instalace na cluster
 - možné využití diskových polí apod.
 - možná virtualizace

Software602 Form Filler

Operační systém:

- MS Windows XP SP3, Vista, 7, 2003 Server s webovým prohlížečem MS Internet
- Explorer minimálně ve verzi 6.0
- Poznámka: Software602 Form Filler není možné instalovat a provozovat na Windows NT 4.

Volné místo na HDD:

- 80 MB volného místa na HDD pro instalaci.

Paměť RAM:

- Splňuje požadavky běžný kancelářský PC, minimálně 512 MB RAM

Software602 FormApps Server

Požadavky na softwarové vybavení pro instalaci jsou:

- Windows server
- IIS
- .NET 2

- .NET 4.0
- MSXML4

Kalkulace nabídkové ceny

Produkt	Cena bez DPH	DPH	Cena s DPH	Poznámka
Dodávka inteligentních formulářů dle požadavků	340 000,- Kč	71 400,- Kč	411 400,- Kč	
Dodávka technologií	90 000,- Kč	18 900,- Kč	108 900,- Kč	Software602 FormFlow Server Software602 FormFlow klient (150) Software602 FormApps Server Modul Řízená dokumentace Microsoft SQL Expres
Implementace technologií	67 200,- Kč	14 112,- Kč	81 312,- Kč	
Školení administrátorů	19 200,- Kč	4 032,- Kč	23 232,- Kč	1 den – administrace IS 1 den – modul Řízená dokumentace
Cena celkem	516 400,- Kč	108 444,- Kč	624 844,- Kč	

Příloha č. 2

Podmínky systémové podpory

Součástí plnění bude rovněž zajištění systémové podpory po celou dobu provozování systému u zadavatele. Závazek zajištění technické podpory bude uzavřen na dobu neurčitou s možností výpovědi i bez uvedení důvodu s tříměsíční výpovědní lhůtou, která začíná běžet prvním dnem měsíce následujícího po doručení písemné výpovědi. Technická podpora bude dodavatelem zajištěna již od okamžiku předání systému zadavateli. V prvním roce provozování systému bude technická podpora v níže uvedeném rozsahu zajišťována bezplatně, cena technické podpory bude placena až prvního dne druhého roku provozování systému u zadavatele.

Specifikace a rozsah systémové podpory	Cena včetně DPH za 1 rok
Dodavatel je povinen v rámci systémové podpory zajistit průběžnou aktualizaci dodané softwarové verze a legislativní update všech dodaných produktů.	70 059,-
Dodavatel bude poskytovat konzultace, školení a provede úpravy formulářů v rozsahu min. 10 hodin ročně. Součástí podpory je provádění úprav elektronických formulářů zpracovaných a dodaných v rámci této veřejné zakázky (zejména změny označení položek, změny číselníků, úpravy formulací a odkazů apod.) na základě aktuálních požadavků zadavatele.	
Součástí podpory je pravidelná obnova publikačního klíče k instalovaným formulářům	
Součástí podpory je přístup k hlášení událostí a požadavků na úpravu nebo opravu nebo řešení jiného požadavku zadavatele, a to na veřejně přístupné internetové adrese uvedené dodavatelem. Přístup bude definován přihlašovacím jménem a heslem. Dodavatel v rámci této služby zajistí evidenci všech požadavků/událostí zadavatele.	
Součástí systémové podpory je poskytování technické podpory a servisní zásahy za podmínek stanovených smlouvou.	

Úkony nad rámec výše popsané systémové podpory (např. zpracování zcela nových elektronických formulářů) budou prováděny podle konkrétních požadavků zadavatele v jednotlivých případech, a to na základě samostatných objednávek či smluv. Dodavatel v nabídce uvede garantovanou hodinovou sazbu svých pracovníků, která bude po celou dobu provozování systému u zadavatele východiskem pro stanovení ceny v případě potřeby úkonů nad rámec systémové podpory.

Garantovaná hodinová sazba pracovníků dodavatele pro úkony nad rámec systémové podpory	
Kč bez DPH	1 500,-
Kč včetně DPH	1 815,-

Příloha č. 3

Licenční ujednání

1. Ve smyslu § 12 odst. 1 autorského zákona a příslušných ustanovení občanského zákoníku Poskytovatel uděluje Uživateli oprávnění k výkonu práva SW užit jakýmkoliv známým způsobem, a to v rozsahu stanoveném dále touto smlouvou (dále jen „licence“).
2. Licence je udělena Uživateli jako nevýhradní, územně a časově neomezená (nedojde-li k jejímu ukončení v souladu s touto smlouvou).
3. Bez předchozího písemného souhlasu Poskytovatele není Uživatel oprávněn licenci postoupit třetí osobě, ani třetí osobě poskytnout oprávnění tvořící licenci (udělit podlicenci), a to ani z části.
4. Licence nabývá účinnosti podpisem této smlouvy.
5. Licencí dle této smlouvy se rozumí soubor licencí označených v tabulce č. 1 této Přílohy č. 3, přičemž uvedené licence budou poskytnuty v počtech tam uvedených.
Licence se vztahuje ve stejném rozsahu též na (i) dokumentaci a (ii) dodané aktualizované verze a změny SW poskytnuté Uživateli Uživatelem v rámci poskytování doprovodných služeb a technické podpory.
6. Poskytovatel je oprávněn kontrolovat dodržování podmínek licence Uživatelem. V rámci výkonu tohoto oprávnění může Poskytovatel, po předchozím písemném oznámení, a to v pracovní době zkontrolovat, zda Uživatel užívá SW v souladu s licencí.
7. SW dodávané Poskytovatelem jsou vytvořeny tak, aby zajistily realizaci veřejnoprávních úkolů Uživatele, stanovené obecně závaznými právními předpisy. Poskytovatel prohlašuje, že jsou mu tyto předpisy známy, a že sleduje jejich případné změny a zajišťuje promítnutí těchto změn do úpravy SW (legislativní upgrade). Pokud bude nainstalován upgrade, pak zajistí Poskytovatel, aby data uložená ve stávající verzi SW byla zachována a přístupná i aktualizovanou verzí SW.
8. Poskytovatel prohlašuje, že je v souladu s § 12 zákona č. 121/2000 Sb., oprávněn vykonávat majetková autorská práva k SW anebo že je z jiného právního důvodu oprávněn poskytovat plnění podle této Smlouvy.

Tabulka č.1 – Seznam dodávaných licencí

Název produktu	licence	poznámka
Software602 FormFlow Server (FFS)	1 procesor	
Software602 FormFlow klient	150 users	
Software602 FormApps Server (FAS)	1 server	Číslo licence bude vygenerováno při instalaci
Software602 Řízená dokumentace		Nadstavba FFS
Software602 Form Filler		Zdarma ke stažení na webu
Software602 FormApps Plugin		Zdarma ke stažení na webu – zásuvný modul
Software602 FormApps Mobile		Zdarma ke stažení na webu – zásuvný modul