

Linde Gas a.s.

a zákazník

MINISTERSTVO VNITRA
Nad Štolou 936/3
170 34 Praha 7

Smlouvu o dlouhodobém pronájmu

Číslo smlouvy 362311300 Datum vystavení 22.1.2019 Číslo zákazníka 550611830
Sml. 4/2019

MV GR HSZ ČR
Institut ochrany obyvatelstva
Na Lužci 204
533 41 Lázně Bohdaneč

DIČ zákazníka
CZ 00007064

IČ zákazníka
00007064

uzavírají tuto smlouvu o dlouhodobém pronájmu lahví a dalších distribučních prostředků na technické plyny:

- 1 Zákazník získává jednorázovým zaplacením níže uvedeného dlouhodobého nájmu + DPH za každou lahev nebo distribuční prostředek na technické plyny Linde Gas a.s. (dále jen Linde) právo používat je v počtu a po dobu uvedenou v tabulce.

Číslo produktu	Název produktu/ SKP/Taric. No.	Počet pronajatých	Počátek smlouvy	Konec smlouvy	Nájemné/kus
7450000	NÁJEM LAHVE TG - 1 ROK		1.1.2019	31.12.2019	
7450300	NÁJEM LAHVE SG - 1 ROK		1.1.2019	31.12.2019	
7450315	NÁJEM LAHVE SG genie - 1 ROK		1.1.2019	31.12.2019	

- 2 Nájemné je zákazníkem hrazeno bezhotovostně, nejpozději do dne splatnosti uvedeném na účetním dokladu předem na celou dobu pronájmu.
- 3 Lahve a distribuční prostředky na technické plyny poskytnuté k používání mohou být použity jen k odběru plynů od Linde, popřípadě od dodavatele pověřeného společností Linde.
- 4 Náklady na obsluhu, údržbu, předepsané tlakové zkoušky spojené s běžným opotřebením nese Linde. Za zcizení, ztrátu, poškození nebo zničení přenechaných lahví a distribučních prostředků na technické plyny odpovídá zákazník.
- 5 Po skončení smlouvy (nebude-li uzavřena smlouva nová) bude účtováno nájemné a dodatkové nájemné podle právě platných sazeb, dokud lahve nebo distribuční prostředky na technické plyny nebudou vráceny příslušnému dodacímu místu Linde. Období pro výpočet a vznik nároku a účtování dodatkového nájemného, tj. užívání lahví bez tzv. obrátky, počíná běžet 3 měsíce před skončením smlouvy.
- 6 V případě ukončení výše uvedené smlouvy mezi Linde a zákazníkem během doby, za kterou je uhrzeno dlouhodobé nájemné, Linde není povinna uhradit zákazníkovi jakoukoliv částku ze zaplaceného dlouhodobého pronájmu.
- 7 Součástí této smlouvy jsou na druhé straně uvedené „Všeobecné obchodní podmínky pro dodávky kapalných plynů, plynů v lahvích, paletách, pevných svazcích, kontejnerech a trajlerech“.

IČ: 00011754
DIČ: CZ00011754



IBAN: CZ3927000005020305466004
BIC: BACX CZ PP

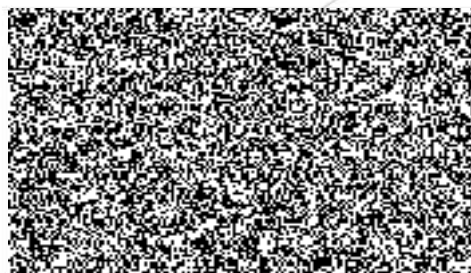
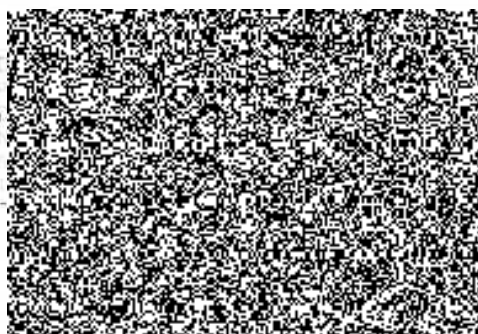
Zákaznické centrum
Telefon: 800 121 121
Fax: 272 100 752

www.linde-gas.cz
info@cz.linde-gas.com

8 Zhotovitel bere na vědomí, že smlouvy s hodnotou předmětu převyšující 50.000 Kč bez DPH včetně dohod, na základě kterých se tyto smlouvy mění, nahrazují nebo ruší, zveřejní objednatel v registru smluv zřízeném jako informační systém veřejné správy na základě zákona č. 340/2015 Sb., o registru smluv. Zhotovitel výslovně souhlasí s tím, aby tato smlouva včetně případných dohod o její změně, nahrazení nebo zrušení byla v plném rozsahu v registru smluv objednatel zveřejněna. Dle § 6, 7 zákona č. 340/2015 Sb., zákon o registru smluv, účinnost smlouvy nabývá dnem zveřejnění v RS. Zhotovitel prohlašuje, že skutečnosti uvedené v této smlouvě nepovažuje za obchodní tajemství a uděluje svolení k jejich užití a zveřejnění bez stanovení jakýchkoliv dalších podmínek.

9 Práva a povinnosti Smluvních stran podle této Smlouvy zohledňují zákon č. 101/2000 Sb., o ochraně osobních údajů a o změně některých zákonů, ve znění pozdějších předpisů a Nařízení Evropského parlamentu a Rady č. 2016/679 ze dne 27. dubna 2016 o ochraně fyzických osob v souvislosti se zpracováním osobních údajů a o volném pohybu těchto údajů a o zrušení směrnice 95/46/ES (obecné nařízení o ochraně osobních údajů).

Datum 22.1.2019



Všeobecné obchodní podmínky pro dodávky kapalných plynů, plynů v lahvích, paletách, pevných svazcích, kontejnerech a trajlerech

1. Platnost

Všechny dodávky kapalných plynů uskutečňované v silničních a železničních cisternách a plynů dodávaných v lahvích, paletách, pevných svazcích a kontejnerech a trajlerech se řídí podle následujících všeobecných obchodních podmínek, ustanovení-li zvláštní písemné smlouvy jinak. Pod pojmem lahev se rozumí kovová tlaková nádoba pro přepravu plynů do 90 l vodního objemu. Paletou se rozumí přepravní zařízení, uzpůsobené pro přepravu jednotlivých lahví. Pevným svazkem lahví se rozumí několik vzájemně propojených lahví na společném přepravním základě. Kontejnerem se rozumí mobilní nádoba pro přepravu plynů o objemu větším než 90 l vodního objemu. Trajlerem se rozumí silniční nebo železniční vůz, kde na podvozku je umístěno určité množství pevných svazků ocelových lahví, které jsou navzájem propojeny. Pod pojmem číslo zákazníka se rozumí evidenční číslo, které je zákazníkovi přiděleno při prvním odběru zboží, a pod nímž je veden aktuální stav zákazníkem pronajatých lahví, palet, pevných svazků, kontejnerů a jeho závazků.

2. Doprava a zacházení s plynem, lahvemi, paletami, pevnými svazky a kontejnery

Doprava plynů včetně lahví, palet, pevných svazků a kontejnerů se provádí z rampy prodejního místa Linde Gas a.s. (dále jen „Linde“). Při vlastním vyzvednutí nebo převzetí dopravcem, který je pověřen zákazníkem, je za provozné a přepravné bezpečnou nakládku a vykládku odpovědný zákazník, eventuálně pověřený dopravce. Zákazník musí dodržovat při zacházení a přepravě technických plynů stanovené předpisy, obzvláště ustanovení o bezpečnosti práce a předcházení úrazům, jakož i obecně uznávaná pravidla technologie včetně ČSN 078304 v jejich vždy platné podobě.

3. Dodávky plynů

Jednotlivé dílčí dodávky určí zákazník objednávkou, kde uvede množství, termín a místo složení. Objednávky jsou činěny zpravidla písemně, přičemž za písemnou formu se považuje též objednávka učiněná e-mailem, dopisem nebo faxem. Objednávky je třeba zasílat přímo na dodavatelské místo Linde, a to v případě plynů dodávaných v silničních a železničních cisternách a trajlerech nejméně 3 pracovní dny před dnem dodání, v případě ostatních plynů nejpozději do 11. hodin pracovního dne předcházejícímu dni dodání. Splnění pozdějších objednávek nemůže Linde v krajních případech, zejména z přepravné kapacitních důvodů, garantovat. V případě dodávky zboží podléhající spotřební dani je zákazník povinen při objednání sdělit účel použití dle zákona o spotřebních daních.

4. Pronájem lahví, palet, pevných svazků a kontejnerů (dále i „distribuční prostředky“)

Za pronájem distribučních prostředků je zákazník povinen platit nájemné. Podpisem dodacího listu zákazníkem vzniká nájemní vztah. Výše denního nájemného a dodatkového nájemného se řídí podle platných sazeb tak, jak jsou tyto zveřejněny na prodejních místech Linde, která je oprávněna tyto sazby upravovat i v průběhu nájemního vztahu.

U distribučních prostředků Linde, které má zákazník v pronájmu déle než tři měsíce bez obrátky (tzn. výměny prázdných za plné), zaplatí zákazník dodatkové nájemné. Denní a dodatkové nájemné je u distribučních prostředků evidovaných dle individuálního čárového kódu přiřazeného k výrobnímu a evidenčnímu číslu distribučního prostředku účtováno pro konkrétní distribuční prostředek. Účtování denního a dodatkového nájemného končí u distribučních prostředků evidovaných dle čárového kódu, vrácením konkrétního distribučního prostředku, který zákazník převzal.

Zákazník odpovídá za zcizení, ztrátu, odcizení, poškození, zničení nebo nevrácení jemu pronajatých distribučních prostředků.

Přenechání distribučních prostředků třetí osobě není dovoleno.

Je zakázáno, aby zákazník měnil na jemu přiděleném čísle zákazníka větší počet distribučních prostředků, než má na tomto čísle od Linde pronajatých.

Distribuční prostředky může zákazník kdykoli vrátit na své náklady prodejnímu místu Linde v jeho prodejní době. O vrácení musí být zákazníkovi vydáno písemné potvrzení prodejního místa Linde.

Správnost výpisu z konta stavu pronajatých distribučních prostředků, který je součástí vyúčtování nájemného, musí být zákazníkem bez prodlení přezkoumána.

Námítky jsou přípustné do jednoho měsíce po obdržení vyúčtování nájemného, jinak se má za to, že vyúčtování bylo zákazníkem uznáno za platné a počet distribučních prostředků zde uvedených je podkladem pro vyúčtování nájemného v následujícím období. Vyúčtování nájemného (výpis z čísla zákazníka) má účinnost potvrzení počtu pronajatých distribučních prostředků.

Zákazník je povinen neprodleně oznámit Linde veškeré změny týkající se jeho osoby, které by mohly mít vliv na obchodní vztah mezi ním a Linde, zejména změny jména, firmy, sídla (bydliště), provozovny, či změnu registrace k DPH.

Zadržovací právo na pronajaté distribuční prostředky se po dobu trvání nájemní smlouvy vylučuje.

Nájemné je splatné a je účtováno nejméně jednou měsíčně.

5. Kauce (finanční jistina za vrácení majetku Linde)

Linde je oprávněna požadovat a zákazník je povinen platit za distribuční prostředky pronajaté zákazníkovi nezúčtitelnou kauci až do výše pořizovací ceny distribučního prostředku. Vrácení kauce se provede po odevzdání distribučních prostředků prodejnímu místu Linde, po zápočtu nákladů vzniklých Linde za náhradní opatření, odstranění škod nebo nečistot a dalších závazků. Za den úhrady závazků zápočtem je považován den vyhotovení zápočtu.

6. Smluvní pokuta

Při zcizení, odcizení, poškození, zničení nebo nevrácení distribučních prostředků je zákazník povinen zaplatit Linde smluvní pokutu za každou tlakovou lahev 4 000,- Kč, za každou přepravní paletu 5 000,- Kč, za každý pevný svazek 80 000,- Kč (včetně lahví ve svazku) a za každý kontejner 100 000,- Kč.

Smluvní pokutou není dotčeno právo Linde na náhradu škody, kterou je oprávněna vymáhat samostatně.

7. Lahve zákazníků

Lahve zákazníků, které jsou jako takové označeny, jsou plněny podle objednávky zákazníků. Objedávka zákazníka současně zahrnuje i potřebné přezkoušení podle platných předpisů, které musí být podle těchto předpisů provedené před naplněním lahve v plně. Zákazník touto objednávkou rovněž potvrzuje i souhlas s vyúčtováním a cenou tohoto přezkoušení.

8. Platební podmínky

Linde je oprávněna požadovat platbu v hotovosti předem nebo při předání zboží u jednotlivých dodávek či plnění, maximálně do hodnoty ekvivalentu 15 000 EUR (dle platného kursu ČNB). Platbu předem poštovní poukázkou či šekem banky je oprávněna požadovat bez omezení u těch zákazníků, kteří neprokáží spolehlivě svou platební schopnost nebo platební morálku. Veškeré platby provádí zákazník na základě daňových dokladů vystavených Linde. Splatnost daňových dokladů je 14 dnů od data vystavení, není-li na daňovém dokladu uvedena lhůta delší. V případě prodlení zákazníka se zaplacením kteréhokoliv daňového dokladu, je zákazník povinen zaplatit Linde úrok z prodlení ve výši 0,02 % z dlužné částky za každý den prodlení. Kromě toho, je Linde v takovém případě oprávněna přerušit dodávky do doby úplného zaplacení nebo odstoupit od smlouvy a požadovat okamžité vrácení distribučních prostředků.

9. Výhrada vlastnictví

Až do úplného vyrovnání závazků zákazníkem zůstává dodané zboží vlastnictvím Linde.

10. Prodlení

V případě opožděných dodávek nebo výpadku v dodávkách může zákazník, pokud Linde nesplní dodávku v náhradní lhůtě, odstoupit od smlouvy. Škody takto vzniklé jsou hrazeny podle zákona a těchto podmínek.

11. Odpovědnost za škodu

V případě, že je Linde za podmínek daných zákonem povinna nahradit zákazníkovi způsobenou škodu, dohodly si smluvní strany rozsah náhrady škody tak, že Linde uhradí zákazníkovi škodu v prokázané výši, nejvýše však částku 20 000 000,- Kč.

12. Záruka za vadné plnění

Pokud je dodávka vadná nebo neodpovídá množství dodaného plynu, má zákazník právo uplatnit reklamaci, která se řídí platnou legislativou a vnitřními předpisy Linde. Při reklamaci kvality plynu nesmí být spotřebováno více než 50 % uvedeného množství plynu, a to z důvodu možného řádného provedení kontrolních analyz.

Distribuční prostředky s vadným zbožím nesmějí být dále používány a po nápadném označení musí být vráceny prodejnímu místu. V tomto případě může zákazník při vyloučení dalších nároků požadovat bezplatné opakovanou dodávku. Nepodaří-li se toto dodatečně plnění, může zákazník podle svého výběru požadovat snížení kupní ceny vadné dodávky, a nebo požadovat zrušení dodávky.

13. Vyšší moc

Všechny případy vyšší moci, jakož i provozní, dopravní a energetické poruchy, stávky, výluky, osvobozují toho, kdo je jimi postižen, od smluvních povinností po dobu a v rozsahu účinnosti těchto událostí. To platí také tehdy, když uvedené okolnosti nastanou u subdodavatelů.

14. Zajištění množství

Pokud je údaj o množství v lahvích v "m³" pak se vztahuje na stav plynu při 15°C a tlaku 0,1 MPa. Zbytkové obsahy u vrácených distribučních prostředků nepodléhají náhradě.

15. Dodávky prostřednictvím třetí osoby

Linde je oprávněna splnit své dodavatelské povinnosti prostřednictvím třetí osoby.

16. Poplatky

Společně s cenou dodaného plynu bude zákazníkovi účtován i poplatek ADR a silniční poplatek za každou lahev, svazek lahví, mobilní zásobník, trajler a dodávku kapalných plynů do stabilního zásobníku, poplatky za příslušný atest, předány zákazníkovi vždy s dodávkou jednotlivého druhu plynu a další poplatky stanovené ceníkem Linde. Výše poplatků se řídí podle aktuálně platných sazeb tak, jak jsou tyto zveřejněny na prodejních místech Linde, není-li smlouvou stanoveno jinak.

17. Změny smlouvy

Změny a doplňky sjednaných podmínek se vyžadují písemnou formou.

18. Řešení sporů

Pro řešení všech sporů mezi zákazníkem a Linde je, za dodržení příslušnosti věcné, místně příslušný soud, v jehož obvodu je sídlo Linde.

19. Prohlášení o shodě

Linde vlastní "Prohlášení o shodě" na ocelové tlakové lahve včetně svařovaných, které mu dodavatel lahví poskytuje na lahve vyrobené po 1.9.1997, používané k distribuci plynů.

20. Výrobky vyhovující ČSN nebo specifikaci Linde.

21. Tyto Všeobecné podmínky (Form 1211/18) jsou platné od 1.10.2008.