

SMLOUVA O POSKYTOVÁNÍ SLUŽEB

podle § 1746 odst. 2 zákona č. 89/2012 Sb., Nový Občanský zákoník,
v platném znění (dále jen „NOZ“) a § 31 zákona č. 134/2016 Sb., o zadávání veřejných za-
kázek, v platném znění

č. j. objednatele: **MV-142041-2/SIK5-2016**

(dále jen „smlouva“)

ČLÁNEK 1 Smluvní strany**ha-vel internet s.r.o.**

se sídlem: Ostrava - Muglinov, Olešní 587/11A, 712 00

IČ: 25354973

DIČ: CZ25354973

Bankovní spojení:

Číslo účtu:

Zastoupená:



zapsaná v obchodním rejstříku u Krajského soudu v Ostravě, oddíl C, vložka 9719

na straně jedné jako poskytovatel

a

Česká republika - Ministerstvo vnitra

Sídlo: Praha 7, Nad Štolou 936/3, 170 34

IČ: 00007064

DIČ: CZ00007064

Bankovní spojení:

Číslo účtu:

Zastoupený:

Kontaktní adresa:



na straně druhé jako objednatel

Poskytovatel a objednatel jsou společně nazýváni „smluvní strany“.

2.1 Předmětem plnění smlouvy je:

a) trvalé připojení lokality objednatele uvedené v čl. 4.2 smlouvy pevnou přípojkou do sítě prostřednictvím služby IP MPLS VPN (dále jen „zřízení služby“).

b) poskytování nově zřízené služby (dále jen „služba“).

**Přesná specifikace předmětu plnění je uvedena v příloze č. 1 smlouvy
Specifikace služby IP VPN**

a) Poskytovatel je v rámci předmětu plnění povinen:

- pro realizaci služby použít výhradně následující přenosové technologie:
 - metalická vedení
 - optická vedení
 - radiové spoje
- garantovat SLA 99,5 %
- zajistit kapacitu připojení 50 Mbit/s,
- umožnit použití adresního prostoru zvoleného koncovým uživatelem,
- zajistit, že služba nebude filtrovat zákaznický provoz

2.2 Poskytovatel se zavazuje po celou dobu účinnosti smlouvy zabezpečit řádné poskytování služby. V případě problémů s provozem služby nahlásí osoba objednatele oprávněná k nahlášení problémů s provozem služby zá vadu pracovníkům poskytovatele. Závady lze hlásit telefonicky na telefonní linku [REDACTED] nebo elektronicky na e-mailovou adresu: [REDACTED]. Cena za toto případné plnění je zahrnuta v ceně dle čl. 3.1.**ČLÁNEK 3** Cena plnění, platební podmínky a fakturace**3.1** Cena předmětu plnění uvedeného v čl. 2 je stanovena dohodou smluvních stran podle zákona č. 526/1990 Sb., o cenách, v platném znění takto:**Cena za zřízení služby****10 000,00 Kč**(slovy: **deset tisíc** korun českých) bez DPH

to jest

12 100,00 Kč(slovy: **dvanáct tisíc sto** korun českých) včetně 21% DPH**Cena za jeden kalendářní měsíc poskytování služby****5 000,00 Kč**slovy: (**pět tisíc** korun českých) bez DPH

to jest

6 050,00 Kčslovy: (**šest tisíc padesát** korun českých) včetně 21% DPH



Celková cena předmětu plnění činí 70 000,- Kč (slovy: sedmdesát korun českých) bez DPH, tj. 84 700,- Kč (slovy: osmdesát čtyři tisíc sedm set korun českých) včetně 21% DPH.

Cena za kalendářní měsíc poskytování služby bez DPH je stanovena jako konečná a dále nepřekročitelná a nemění se ani v případě, že poskytovateli vzniknou vícenáklady, které nejsou smlouvou postíženy. Pouze v případě, že dojde ke změně procentní sazby DPH, bude cena poskytování služby včetně DPH vypočtena z ceny bez DPH dle platné právní úpravy.

- 3.2 Poskytovatel se zavazuje po dobu platnosti smlouvy po každém dni zdanitelného plnění, kterým je vždy poslední den příslušného kalendářního měsíce, vystavit fakturu za příslušný kalendářní měsíc poskytování služby. Dílčí fakturace se nepřipouští. Každá faktura musí být vyhotovena ve 2 (dvou); výtiscích (t. j. originál + kopie), vystavena do 3 (tří) dnů od data zdanitelného plnění a doručena objednateli do 8 (osmi) dnů ode dne zdanitelného plnění.
- 3.3 Cena za předmět plnění poskytovaný poskytovatelem objednateli dle smlouvy bude hrazená zpětně za každý kalendářní měsíc, v němž byl příslušný předmět plnění poskytnut, s tím, že cena je splatná třicet (30) dní poté, co poskytovatel doručí objednateli daňový doklad na příslušnou částku.
- 3.4 Fakturace předmětu plnění vystavená za zdanitelné období prosinec, leden, únor a březen bude splatná do šedesáti (60) dnů od doručení daňového dokladu objednateli.
Součástí faktury musí být kopie „Protokolu o zřízení“ dle čl. 4.3 smlouvy.
- 3.5 Pokud poskytovatel ne zahájí poskytování předmětu plnění první den kalendářního měsíce, bude za první měsíc poskytování předmětu plnění fakturována poskytovatelem pouze poměrná část ceny za jeden kalendářní měsíc poskytování předmětu plnění, a to ode dne skutečného poskytování předmětu plnění do konce kalendářního měsíce, ve kterém bylo provozování zahájeno,

Pokud poskytovatel ukončí poskytování předmětu plnění v průběhu kalendářního měsíce, bude za poslední měsíc poskytování předmětu plnění fakturována poskytovatelem pouze poměrná část ceny za jeden kalendářní měsíc poskytování předmětu plnění, a to do dne skutečného ukončení poskytování předmětu plnění.

Poměrná část měsíční ceny za poskytování předmětu plnění pak bude vypočtena tak, že cena za kalendářní měsíc poskytování předmětu plnění /počet dní v příslušném kalendářním měsíci se násobí počtem kalendářních dnů skutečného poskytování předmětu plnění.

- 3.6 Faktury musí být doporučeně zaslány a doručeny na adresu:
Ministerstvo vnitra ČR - 

- 3.7 Faktura musí obsahovat kromě všech náležitostí daňového dokladu uvedených v § 28 zákona č. 235/2004 Sb., o dani z přidané hodnoty, ve znění pozdějších předpisů a v § 435 NOZ i číslo bankovního účtu poskytovatele a číslo jednací této smlouvy.
- 3.8 V případě, že faktura nebude obsahovat náležitosti dle smlouvy, nebude doručena v souladu s čl. 3.6 smlouvy, bude-li obsahovat nesprávné údaje, nebo bude-li vystavena neoprávněně, není objednatel povinen ji proplatit. Objednatel takový daňový doklad poskytovateli ve lhůtě jeho splatnosti vrátí spolu s písemným odůvodněním, proč je daňový doklad nesprávný či neoprávněný. Poskytovatel zašle po odstranění vad daňového dokladu či po vzniku svého oprávnění fakturovat objednateli daňový doklad nový s novým termínem splatnosti fakturované částky v souladu s čl. 3.8 smlouvy. Termín splatnosti faktury běží ode dne doručení opravené faktury objednateli.

- 3.9 Dnem uhrazení faktury se rozumí den odepsání řádně fakturované částky z účtu objednatele ve prospěch účtu poskytovatele.

ČLÁNEK 4 Termín a místo plnění

Termín plnění:

- 4.1 Poskytovatel se zavazuje zřídit službu nejpozději do 1. prosince 2016 v případě technické připravenosti objednatele.

Poskytovatel se zavazuje poskytovat službu do 30. 11. 2017.


Místo plnění:

Lokalita: 

- 4.3 Po zřízení služby bude poskytovatelem vypracován a zástupci obou smluvních stran uvedenými v čl. 9.1 b) a 9.2 b) smlouvy podepsán „Protokol o zřízení“.

ČLÁNEK 5 Práva a povinnosti smluvních stran

5.1 Poskytovatel je povinen:

- a) Při plnění závazků z této smlouvy postupovat s odbornou péčí a dodržovat podmínky této smlouvy, jakož i závazné právní předpisy vztahující se k předmětu plnění.
- b) Upozornit objednatele bez zbytečného odkladu na překážky bránící plnění na faxové číslo objednatele: 

ČLÁNEK 6 Smluvní sankce

- 6.1 Při nedodržení termínu zřízení služby dle čl. 4.1 smlouvy v rozsahu dle čl. 2 smlouvy je objednatel oprávněn účtovat poskytovateli smluvní pokutu ve výši 0,05 % z celkové ceny předmětu plnění včetně DPH za každý i započatý den prodlení. Výše sankce není omezena.
- 6.2 Poskytovatel je oprávněn požadovat na objednateli úrok z prodlení za nedodržení termínu splatnosti faktury dle čl. 3.8 smlouvy, ve výši 0,5 % oprávněně fakturované částky včetně DPH za každý i započatý den prodlení.
- 6.3 Při nedodržení SLA dle čl. 2 smlouvy je objednatel oprávněn účtovat poskytovateli smluvní pokutu ve výši 3% z měsíční ceny služby za každou započatou hodinu (překračující požadovanou dostupnost).

ČLÁNEK 7 Nakládání s předmětem plnění, výpověď smlouvy

- 7.1 Objednateli od data podpisu „Protokolu o zřízení“ dle čl. 4.3 smlouvy vzniká právo na užívání služby.
- 7.2 Smlouva se sjednává na dobu určitou a to do 30. 11. 2017. Smluvní strany se dohodly, že smlouva zaniká písemnou výpovědí jedné ze smluvních stran s výpovědní lhůtou 1 (jeden) měsíc. Výpovědní lhůta začíná plynout prvním dnem následujícího měsíce po doručení výpovědi druhé smluvní straně.

ČLÁNEK 8**Ostatní ujednání**

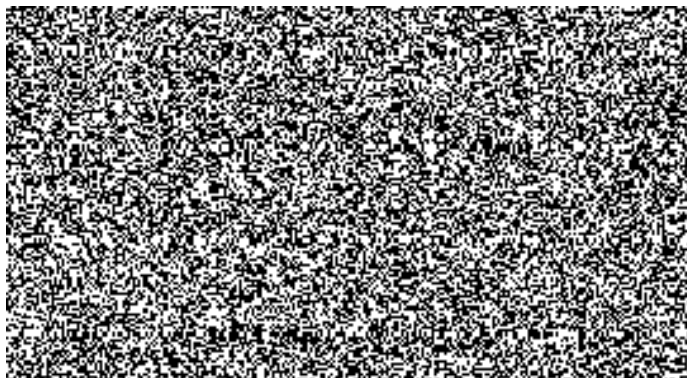
- 8.1** Smluvní strany jsou povinny neprodleně si písemně oznamovat změny týkající se své právní osobnosti, např. sloučení nebo splynutí s jinou osobou, přechod závazků na právního nástupce, jakož i jiné skutečnosti, které mohou ovlivnit plnění závazků z této smlouvy.
- 8.2** Smluvní strany nenesou odpovědnost za nesplnění závazků založených touto smlouvou, pokud dojde k porušení smlouvy z důvodů nepředvídatelných a neodvratitelných událostí mimořádné povahy, které bezprostředně ovlivňují plnění závazků založených touto smlouvou, a které nastaly po uzavření této smlouvy (vyšší moc). Smluvní strana, u které se projeví následky působení vyšší moci, je povinna o této skutečnosti uvědomit písemně nejpozději do tří dnů druhou smluvní stranu. Stejně je povinna oznámit druhé straně, kdy působení vyšší moci skončilo. Pokud je působením vyšší moci ohroženo plnění závazků založených touto smlouvou, zavazují se smluvní strany projednat přiměřenou změnu této smlouvy. Strany se dohodly, že po dobu trvání těchto okolností se neuplatní ustanovení o smluvních pokutách dle čl. 6.1 a 6.2 této smlouvy.
- 8.3** Smluvní strany se zavazují chránit svá práva vyplývající z této smlouvy před třetími osobami a zdržet se jednání, která by jakýmkoli způsobem poškozovala zájmy druhé smluvní strany. Smluvní strany berou na vědomí, že obchodní a technické informace, které si vzájemně poskytnou v rámci plnění této smlouvy, jsou ve smyslu obchodního zákoníku důvěrné a mohou být použity pouze v souladu s touto smlouvou.
- 8.4** Poskytovatel prohlašuje, že činnosti, k jejichž provedení se touto smlouvou zavázal, jsou předmětem jeho podnikání a že je k provádění činností podle této smlouvy odborně způsobilý podle zvláštních předpisů.

ČLÁNEK 9**Závěrečná ustanovení****9.1** Kontaktní osoby objednatele:

- a) ve věci podpisu smlouvy
- b) ve věcech technických a ve věci podpisu Protokolu o zřízení
- c) ve věcech přípravy smlouvy

9.2 Kontaktní osoby poskytovatele:

- a) ve věci podpisu smlouvy
- b) ve věcech technických a ve věci podpisu Protokolu o zřízení
- c) ve věcech přípravy smlouvy

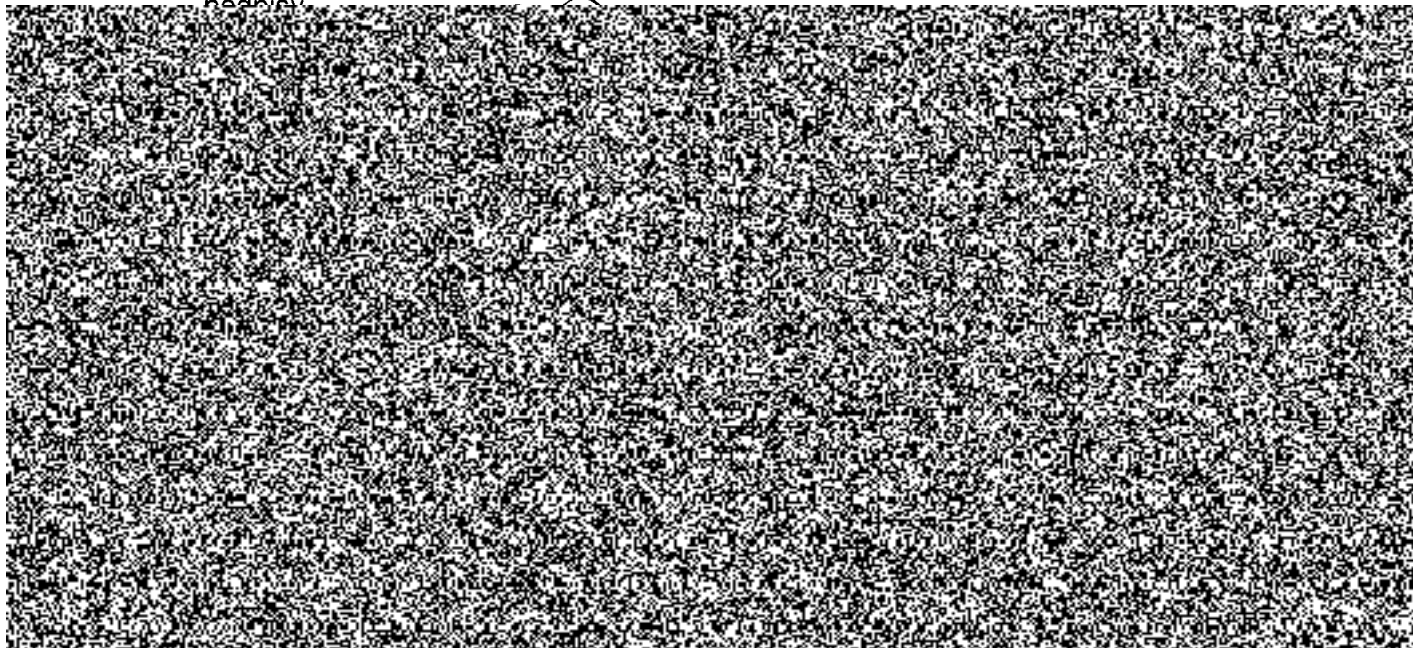


- 9.3** Ostatní vztahy vyplývající z tohoto smluvního vztahu, které nejsou výslovně upraveny touto smlouvou, se řídí příslušnými ustanoveními NOZ.
- 9.4** Tuto smlouvu lze měnit nebo doplňovat pouze průběžně číslovanými písemnými dodatky podepsanými oprávněnými zástupci obou smluvních stran uvedenými v čl. 1 smlouvy.
- 9.5** Tato smlouva má 6 (šest) stran a 1 (jednu) přílohu, která jsou její nedílnou součástí:
Příloha č. 1 Produktová specifikace..... 1 list
- 9.6** Tato smlouva včetně příloh je vyhotovena ve 4 (čtyřech) stejnopisech, z nichž každý bude považován za originál. Objednatel obdrží 3 (tři) stejnopisy, poskytovatel obdrží 1 (jeden) stejnopis.
- 9.7** Tato smlouva nabývá platnosti a účinnosti dnem podpisu oběma smluvními stranami.
- 9.8** Smluvní strany prohlašují, že tato smlouva vyjadřuje přesně, určitě a srozumitelně

jejich vůli a že jim nejsou známy žádné skutečnosti, které by bránily jejímu uzavření a splnění závazků touto smlouvou založených.

9.9 Smluvní strany vzájemně prohlašují, že si tuto smlouvu přečetly, že jim nejsou známy jakékoliv skutečnosti, které by uzavření této smlouvy vylučovaly, nevedly se vzájemně v omyl, že smlouva byla sjednána svobodně a vážně a nebyla ujednána v tísní ani za jinak jednostranně nevýhodných podmínek a berou na vědomí, že v plném rozsahu nesou veškeré právní důsledky plynoucí z vědomě jimi uvedených nepravdivých údajů.

9.10 Smluvní strany na důkaz svého souhlasu s obsahem této smlouvy připojují pod ni své podpisy.



Příloha č. 1 smlouvy č.j. MV-142041-2/SIK5-2016

SPECIFIKACE SLUŽBY

Předmětem plnění je poskytování datové služby IP VPN. Jednotlivé individuální parametry služby jsou definovány TSS, která je přílohou návrhu smlouvy.

Uchazeč musí v rámci služby IP VPN:

- zajistit trvalé připojení (pevná přípojka) lokality koncového uživatele do sítě IP MPLS VPN splňující parametry nabízené služby
- umožnit použití adresního prostoru zvoleného koncovým uživatelem
- zajistit nefiltrování zákaznického provozu.
- zajistit, že nedílnou součástí služby bude koncové zařízení (CPE) spravované operátorem
- pro realizaci služby použít výhradně následující přenosové technologie:
 - metalická vedení
 - optická vedení
 - radiové spoje
- pro služby s parametrem SLA 99,5 % a vyšším musí být použita technologie pracující na kmitočtech s individuálním oprávněním
- technologie pracující v pásmech se všeobecným oprávněním je povoleno používat pouze pro služby s parametrem SLA nižším než 99,5 % s výjimkou technologie WiFi v pásmu 2,4GHz a 5GHz .

DALŠÍ POŽADAVKY NA SLUŽBU

Kapacita

Symetrické neagregované propojení s kapacitou 50 Mbit/s, 99,5% SLA 3

QoS

Ne

Multiple VPN

MVPN - Ne

Záloha služby - kapacita

ZALK - Ne

Záloha služby – technické provedení

ZALT - Ne

Bezpečnost

SEC - 1

DOPLŇKOVÉ SLUŽBY

Performance monitoring

PERF-NE, Monitorování výkonnostních charakteristik není požadováno

Proaktivní dohled

PROAKT-NE, Konektivní služba není proaktivně dohledována
- operátor negarantuje proaktivní zahájení odstraňování závady

IPv6 VPN

IPv6 - Ne

