

# SMLOUVA O DÍLO

## NA ZHOTOVENÍ PROJEKTOVÉ DOKUMENTACE NA AKCI „DOLINA – MĚSTO JINAK: SO 107 Společenský dům, SO 108 Bytový dům, SO 109 Komunitní centrum“

uzavřená podle § 2586 a násl. zákona č. 89/2012 Sb., občanský zákoník, ve znění pozdějších předpisů

### 1. SMLUVNÍ STRANY

#### 1.1 Objednatel

název: **Městská část Praha – Lysolaje**  
sídl: Kovářenská 8/5, Praha – Lysolaje, 165 00  
statutární orgán: Ing. Petr Hlubuček, starosta  
IČ: 00231207  
DIČ: CZ00231207  
telefon: (+420) 220 921 959  
e-mail: umc@praha-lysolaje.cz  
datová schránka: einbsz9  
bankovní spojení: Česká spořitelna, a.s.  
č. účtu: 2000701359/0800

za Objednatele je oprávněn jednat:

- ve věcech smluvních:

Ing. Petr Hlubuček  
(+420 777 855 465; petr.hlubucek@praha-lysolaje.cz)

- ve věcech technických:

Ing. Dana Malečková  
(+420 734 715 508; dana.maleckova@praha-lysolaje.cz)

#### 1.2 Zhotovitel

název: **knesl kynčl architekti s.r.o.**  
sídl: Šumavská 416/15, 602 00 Brno  
statutární orgán: Ing. arch. Jiří Knesl, jednatel  
doc. Ing. arch. Jakub Kynčl, Ph.D., jednatel  
IČ: 479 12 481  
DIČ: CZ479 12 481  
obchodní rejstřík: vedený Krajským soudem v Brně, oddíl C, vložka 10048  
telefon: +420 739 631 844  
e-mail: info@knesl-kyncl.com  
datová schránka: e37f2th  
bankovní spojení: ČSOB a.s.  
č. účtu: 183748010/0300  
za Zhotovitele je oprávněn jednat: oba jednatelé samostatně

### 2. PŘEDMĚT DÍLA

2.1. Zhotovitel se zavazuje, že zpracuje v rozsahu a za podmínek uvedených v této Smlouvě pro Objednatele a Objednateli odevzdá projektovou dokumentaci na akci DOLINA – MĚSTO JINAK: SO 107 Společenský dům, SO 108 Bytový dům, SO 109 Komunitní centrum, SO 111 Vodní prvek, SO 501 Příprava území a HTÚ (pouze část v řešeném území), SO 502 Zpevněné plochy pojižděné (pouze část v řešeném území), SO 503 Zpevněné plochy pochozí (pouze část v řešeném území), SO 504 Opěrné zdi (pouze část v řešeném území), SO 505 Sadové úpravy (pouze část v řešeném území) včetně související koordinace se zpracovateli navazující dopravní a technické infrastruktury v rozsahu a členění dle bodu 3. této Smlouvy. Dílo zahrnuje i inženýrskou činnost spojenou s předmětem díla. Řešené území se rozkládá dle katastru nemovitostí na pozemku parc. č. 491/7 (druh pozemku: orná půda) v k. ú. Lysolaje. Hranice řešeného území je graficky znázorněna na situaci, která je přílohou č. 1 této Smlouvy. Rozsah stavebních objektů SO 107 Společenský dům, SO 108 Bytový dům a SO 109 Komunitní centrum je součástí příloh č. 2 až 4 této Smlouvy.

2.2. Projektová dokumentace bude zpracována dle projektové dokumentace pro územní řízení „Dolina – město jinak“ (knesl kynčl architekti s.r.o., 2017). Rozsah plnění je uveden v bodě 2.1. Zhotovitel se zavazuje koordinovat dílo s ostatními sousedními stavbami uvedenými v této projektové dokumentaci, tj. zejména si počínat tak, aby dílo bylo zpracováno tak,

že budou moci být realizovány i ostatní stavby (stavební objekty) obsažené v této dokumentaci, a tak, aby mohl být celý záměr v ní obsažený realizován; zhotovitel je též povinen si před provedením (odevzdáním) díla objednateli a jeho jednotlivých částí a před jeho předáním k projednání s dotčenými orgány obstarat vyjádření investora (investorů) těchto ostatních staveb (ostatních částí záměru "Dolina - město jinak") a případné připomínky tohoto investora (investorů) týkající se koordinace a návaznosti jimi projektovaných či realizovaných ostatních staveb (ostatních částí záměru) do díla zpracovat

**2.3.** Dokumentace zhotovená na základě této Smlouvy bude sloužit jako podklad pro vydání stavebního povolení, pro další stupně projektové dokumentace, pro realizaci stavby a pro potřeby propagace, marketingu apod. v souvislosti s výše zmíněnou akcí, a dále v rozsahu uvedeném v této Smlouvě.

**2.4.** Na základě této Smlouvy a za podmínek v ní uvedených se Zhotovitel zavazuje provést na vlastní nebezpečí a na vlastní náklad pro Objednatele dílo v rozsahu dle článku 3. této Smlouvy.

**2.5.** Zhotovitel vynaloží své veškeré možné schopnosti, péči a úsilí na získání dokladů a rozhodnutí, nicméně se mohou projevit okolnosti nezávislé na vůli Zhotovitele, které získání uvedených dokladů znemožní, a Zhotovitel tyto okolnosti nezávislé na jeho vůli nemohl předvídat ani s vynaložením odborné péče.

**2.6.** Objednatel se zavazuje, že dokončené dílo převezme a zaplatí za jeho zhotovení Zhotoviteli dohodnutou cenu a zároveň se zavazuje, že poskytne Zhotoviteli nezbytnou součinnost při zhotovování díla.

### **3. ROZSAH A OBSAH PŘEDMĚTU PLNĚNÍ**

Předmět plnění dle této Smlouvy se skládá z následujících částí:

#### **3.1. Dokumentace pro stavební řízení (DSP) – včetně orientačního propočtu investičních nákladů**

Předmětem této části díla je zpracování projektové dokumentace pro stavební povolení včetně inženýrské činnosti související s vydáním pravomocného stavebního povolení dle této dokumentace. Projektová dokumentace bude zpracována dle zákona č. 183/2006 Sb., ve znění pozdějších předpisů, v rozsahu dle jeho prováděcích předpisů a dle požadavků příslušného stavebního úřadu, tak aby podle této dokumentace mohlo být vydáno stavební povolení. V dokladové části bude dokumentace doložená vyjádřením dotčených orgánů a správců inženýrských sítí.

Do dokumentace budou zpracovány podmínky vyjádření dotčených orgánů, správců inženýrských sítí a další požadavky Objednatele, tak jak budou definovány v rámci kontrolních dnů projektu.

Tato část díla bude zpracována a Objednateli předána v následujících fázích a rozsahu:

- a) První pracovní paré – pracovní verze projektové dokumentace před rozesláním DO a správcům sítí. Dokumentace bude odevzdána v digitální podobě na CD/DVD v needitovatelné podobě (\*.pdf);
- b) Druhé pracovní paré – pracovní verze projektové dokumentace včetně zpracovaných požadavků DO a správců sítí. Dokumentace bude odevzdána v digitální podobě na CD/DVD v needitovatelné podobě (\*.pdf); Druhé pracovní paré bude obsahovat také orientační propočty investičních nákladů
- c) Čistopis – kompletní projektová dokumentace po nabytí právní moci stavebního povolení. Struktura dokumentace bude následující: 3 tištěná vyhotovení, z nichž jedno bude ověřené stavebním úřadem. Dále bude odevzdáno jedno vyhotovení v digitální podobě na CD/DVD v editovatelné (\*.doc, \*.dwg popř. \*.xls) i needitovatelné podobě (\*.pdf).

#### **3.2. Dokumentace provedení stavby (DPS) – tj. včetně výkazu výměr a kontrolního rozpočtu**

Předmětem této části díla je zpracování projektové dokumentace pro provedení stavby. Projektová dokumentace bude zpracována dle zákona č. 183/2006 Sb., ve znění pozdějších předpisů a doplnění a v rozsahu dle jeho prováděcích předpisů. Dokumentace bude zpracována na základě pravomocného územního rozhodnutí a stavebního povolení a na základě dalších požadavků definovaných Objednatelem v rámci kontrolních dnů projektu.

Dokumentace bude odevzdána v následující struktuře: 6 tištěných vyhotovení projektové dokumentace včetně výkazu výměr, 1 vyhotovení rozpočtu a 1 vyhotovení v digitální podobě na CD/DVD v editovatelné (\*.doc, \*.dwg popř. \*.xls) i needitovatelné podobě (\*.pdf).

#### **3.3. Autorský dozor (AD)**

Zhotovitel bude vykonávat autorský dozor, v rámci realizace projektu na základě provedeného díla dle této Smlouvy s tím, že odměna Zhotovitele za výkon autorského dozoru je již zahrnuta v ceně díla.

#### 4. DOBA PROVEDENÍ DÍLA

Zhotovitel se zavazuje dílo dle této Smlouvy provést a předat Objednateli nejpozději v následujících termínech:

##### 4.1. Dokumentace pro stavební řízení (DSP)

Dokumentace pro stavební řízení bez vyjádření dotčených orgánů bude vyhotovena do 14 týdnů od předání všech podkladů dle bodu 6.4. Smlouvy.

##### 4.2. Dokumentace provedení stavby (DPS)

Dokumentace provedení stavby bude vyhotovena do 24 týdnů od podpisu této Smlouvy.

Dodržení výše zmíněných lhůt odevzdání projektové dokumentace dle předmětu díla, závisí na včasném spolupůsobení Objednatele, pokud by došlo ke zdržení zaviněním Objednatele, bude lhůta prodloužena o dobu shodnou s dobou zdržení.

#### 5. CENA ZA VYHOTOVENÍ DÍLA A PLATEBNÍ PODMÍNKY

Celková cena za vyhotovení předmětu díla je 5.940.000,- Kč bez DPH a je rozdělena dle jednotlivých fází následovně:

##### 5.1. Dokumentace pro stavební řízení (DSP)

Cena této části díla za SO 107 Společenský dům je 750.000,- Kč bez DPH.

Cena této části díla za SO 108 Bytový dům je 760.000,- Kč bez DPH.

Cena této části díla za SO 109 Komunitní centrum je 720.000,- Kč bez DPH.

Cena této části díla za SO 111 Vodní prvek, SO 501 Příprava území a HTÚ (pouze část v řešeném území), SO 502 Zpevněné plochy pojižděné (pouze část v řešeném území), SO 503 Zpevněné plochy pochozí (pouze část v řešeném území), SO 504 Opěrné zdi (pouze část v řešeném území), SO 505 Sadové úpravy (pouze část v řešeném území) včetně související koordinace se zpracovateli návazující dopravní a technické infrastruktury je 300.000,- Kč bez DPH.

Právo Zhotovitele fakturovat vzniká podpisem Smlouvy (uskutečnění zdanitelného plnění – 30 % ceny této části), předáním Prvního pracovního paré této části díla (uskutečnění zdanitelného plnění – 50 % ceny této části), odevzdáním Druhého pracovního paré této části díla (uskutečnění zdanitelného plnění – 10 % ceny této části) a předáním čistopisu této části díla současně s nabytím právní moci stavebního povolení (uskutečnění zdanitelného plnění – 10 % ceny této části). Právo Zhotovitele fakturovat poslední částky vzniká i v případě, že by bylo řízení o vydání stavebního povolení zastaveno či zdrženo vinou Objednatele. O takové skutečnosti má Zhotovitel povinnost Objednatele neprodleně písemně informovat, spolu s označením takového důvodu. V těchto případech pak vzniká právo Zhotoviteli fakturovat předmětnou částku nejpozději 3 měsíce od doručení takového písemného oznámení Objednateli.

##### 5.2. Dokumentace provedení stavby (DPS)

Cena této části díla za SO 107 Společenský dům je 1.120.000,- Kč bez DPH.

Cena této části díla za SO 108 Bytový dům je 1.050.000,- Kč bez DPH.

Cena této části díla za SO 109 Komunitní centrum je 1.010.000,- Kč bez DPH.

Cena této části díla za SO 111 Vodní prvek, SO 501 Příprava území a HTÚ (pouze část v řešeném území), SO 502 Zpevněné plochy pojižděné (pouze část v řešeném území), SO 503 Zpevněné plochy pochozí (pouze část v řešeném území), SO 504 Opěrné zdi (pouze část v řešeném území), SO 505 Sadové úpravy (pouze část v řešeném území) včetně související koordinace se zpracovateli navazující dopravní a technické infrastruktury je 230.000,- Kč bez DPH.

Právo Zhotovitele fakturovat vzniká započítáním projektových prací na této části díla (uskutečnění zdanitelného plnění – 30 % ceny této části) a předáním kompletní projektové dokumentace této části díla (uskutečnění zdanitelného plnění – 70 % ceny této části).

##### 5.3. Cena je sjednána bez DPH, která bude připočtena k výše uvedeným částkám v zákonné výši.

**5.4.** Platby dle bodů 5.1 a 5.2 budou hrazeny na základě faktur vystavených Zhotovitelem. Tyto faktury musí splňovat obsahové náležitosti daňového dokladu dle § 28 zákona č. 235/2004 Sb., o dani z přidané hodnoty, ve znění pozdějších předpisů (dále jen „faktura“).

**5.5.** Faktura musí kromě zákonem stanovených náležitostí pro daňový doklad obsahovat také:

- a) označení Smlouvy;
- b) označení banky a čísla účtu, na který má být zaplaceno;
- c) číslo a datum předávacího protokolu se stanoviskem Objednatele, že dílo (jeho část) přijímá (předávací protokol bude přílohou faktury), pokud má být dle této Smlouvy podmínkou pro fakturaci;
- d) lhůtu splatnosti faktury;
- e) jméno a vlastnoruční podpis osoby, která fakturu vystavila, včetně kontaktního telefonu.

**5.6.** V opačném případě je Objednatel oprávněn vrátit vystavenou fakturu s písemným vytčením všech vad Zhotoviteli a není povinen ji uhradit, dokud nebude vystavena faktura nová bezvadná. Uhradu řádně vystavených faktur provede Objednatel bezhotovostním převodem ve prospěch běžného účtu Zhotovitele uvedeného na příslušné faktuře. Splatnost daňových dokladů se sjednává na 14 dní ode dne jejich vystavení. Faktury budou odeslány na adresu Objednatele uvedenou v záhlaví této Smlouvy. Kopie faktur budou poslány emailem Odpovědnému zástupci Objednatele (viz bod 1.1. Smlouvy).

**5.7.** V případě Zhotovitelem nezaviněného přerušení projektu nebo některé z jeho dílčích fází po dobu delší než 3 měsíce, například z důvodu nečinnosti úřadů, odvolání účastníků řízení, jednání o prodeji nebo podstoupení práv k projektu jinému investorovi, při prodloužení nebo přerušení procesu výběru dodavatele apod. se Objednatel zavazuje k zaplacení části Odměny v rozsahu odpovídajícímu dosud provedených, i rozpracovaných částí Díla.

**5.8.** V ceně díla je zahrnut počet čistopisů dle specifikace v kapitole 3. této Smlouvy. Další paré budou poskytnuta Objednateli za úhradu provozních nákladů (resp. reprografických prací).

**5.9.** V ceně díla a součástí plnění nejsou následující činnosti a poplatky:

- a) zabezpečení majetkoprávní agendy spojené s výstavbou a souhlasy majitelů dotčených pozemků se stavbou;
- b) průzkumy, expertízy a posudky nutné pro vypracování projektové dokumentace, případně požadované DO (dotčené orgány);
- c) správní poplatky dotčeným orgánům a správcům sítí (budou uhrazeny Zhotovitelem a následně Objednateli přefakturovány);
- d) projektová dokumentace technologických zařízení (trafostanice EON apod.);
- e) projektová dokumentace a inženýrská činnost související s přeložkami inženýrských sítí a případnými dalšími souvisejícími investicemi.

**5.10.** Výši ceny jednotlivých částí díla, tak jak je stanovena výše, lze překročit pouze pokud dojde v průběhu zpracování díla ze zákona ke změně pravidel účtování výše daně z přidané hodnoty, bude její výše upravena dle platných předpisů v době fakturace, pokud v průběhu provádění díla dojde ke změnám legislativních či technických předpisů a norem, které mají prokazatelný vliv na překročení ceny.

**5.11.** Pokud budou v průběhu prací požadovány zvláštní výkony či bude předmět díla rozšířen na základě požadavků Objednatele, bude jejich cena stanovena dodatkem této Smlouvy.

**5.12.** Nebude-li některá část díla v důsledku písemně sjednaných méně-prací provedena, či v důsledku jiné objektivní okolnosti provedena, bude celková cena za dílo snížena, a to odečtením veškerých nákladů na provedení těch částí díla, které v rámci méně-prací nebudou provedeny.

## **6. PROVÁDĚNÍ DÍLA A SOUČINNOST SMLUVNÍCH STRAN**

**6.1.** Dílo bude průběžně konzultováno na společných kontrolních dnech projektu, ze kterých bude Zhotovitel pořizovat zápisy, podepsané zástupci obou smluvních stran, Objednatel je povinen se těchto kontrolních dnů aktivně účastnit.

**6.2.** Předáním díla či části díla dle této Smlouvy se rozumí její protokolární odevzdání Objednateli dle specifikace a podmínek uvedených v bodě 3. této Smlouvy. V případě, že Zhotovitelem předávané dílo, či jeho část nemá veškeré

náležitosti a součástí dle bodu 3. této Smlouvy, je Objednatel oprávněn převzetí díla odmítnout s uvedením důvodu, proč tak činí.

**6.3.** Smluvní strany se pro účely této Smlouvy dohodly, že má-li být písemnost doručena druhé straně prostřednictvím poštovní služby, musí být odeslána doporučeně, či musí být doručena osobně oproti písemnému potvrzení o jejím převzetí, pokud se smluvní strany v jednotlivých případech nedohodnou jinak. Má se za to, že písemnost je druhé smluvní straně doručena nejpozději 3. pracovní den po jejím předání poštovní přepravě. Závazné kontaktní údaje smluvních stran jsou vedeny v záhlaví této Smlouvy.

**6.4.** Objednatel se zavazuje k úzké součinnosti a spolupůsobení při zpracování díla a na písemnou výzvu Zhotovitele a jím zpracovaného zadání předat nebo zajistit podklady potřebné pro zpracování díla. Objednatel se zavazuje na základě výzvy a zadání Zhotovitele zajistit zejména následující podklady:

- a) digitální zaměření polohopisu, výškopisu a technické infrastruktury řešeného území včetně návazností na okolí;
- b) veškerá doposud zpracovaná dokumentace týkající se předmětné problematiky;
- c) radonový průzkum;
- d) hydro-geologický průzkum řešené lokality včetně zasakovací zkoušky.

Tyto činnosti a výstupy nejsou předmětem díla. Zhotovitel tyto části zkoordinuje se svými dodávkami. Zhotovitel je povinen specifikovat podklady, jež bude potřebovat od Objednatele k tomu, aby dílo provedl řádně a včas. Současně je Zhotovitel povinen stanovit termíny, ve kterých je Objednatel předmětné podklady povinen Zhotoviteli dodat. Tyto termíny musí být Zhotovitelem určeny tak, aby bylo vzhledem k okolnostem a poměrům Objednatele jakož i k jiným skutečnostem objektivně možno předmětné podklady v těchto termínech zajistit. Zhotovitel odpovídá za řádnou a včasnou specifikaci podkladů potřebných k provedení díla a její včasné oznámení Objednateli.

**6.5.** Objednatel se zavazuje předat Zhotoviteli veškeré informace a podklady, které v průběhu přípravy stavby získá a které by mohly ovlivnit průběh realizace díla. Tyto informace a podklady předá Objednatel neprodleně po jejich získání.

**6.6.** Objednatel na základě písemné výzvy Zhotovitele vystaví bez zbytečného odkladu dohodnutá potvrzení a žádosti pro dotčené orgány a správce inženýrských sítí, pokud jejich vystavení nespadá do kompetence Zhotovitele.

**6.7.** Zhotovitel se zavazuje k úzké součinnosti a je zejména povinen:

- a) předložit k odsouhlasení Objednateli projekty ve všech podstatných rozhodovacích fázích a je oprávněn pokračovat v pracích až po písemném odsouhlasení Objednatelem. Odsouhlasení ze strany Objednatele nezbavuje Zhotovitele odpovědnosti za případné vady díla;
- b) provést dílo na svůj náklad a své nebezpečí;
- c) účastnit se na základě pozvánky Objednatele všech jednání týkajících se díla.

**6.8.** Zhotovitel se zavazuje zachovávat mlčenlivost o všech skutečnostech, které se o Objednateli a jeho obchodních záměrech a jiných zájmech při plnění této Smlouvy dozvěděl, pokud jejich poskytnutí třetí osobě není nezbytné pro splnění předmětu této Smlouvy, nebo k jejich poskytnutí nedal Objednatel výslovný souhlas. Zhotovitel není oprávněn vést jednání a činit kontakty ve věci předmětu díla bez vědomí a souhlasu Objednatele, s výjimkou jednání s příslušnými dotčenými orgány a správci sítí. V opačném případě odpovídá za škodu takto vzniklou.

**6.9.** Pokud v průběhu provádění díla dojde ke skutečnostem, které nepředpokládala žádná ze smluvních stran, a které mohou mít vliv na plnění Smlouvy, zavazují se Zhotovitel i Objednatel na tyto skutečnosti písemně upozornit druhou smluvní stranu a případné změny si písemně odsouhlasit.

## **7. ZÁRUKY ZA DÍLO**

**7.1.** Zhotovitel poskytuje Objednateli záruku za řádné zpracování předmětu díla dle této Smlouvy. Záruční doba na jednotlivé dílčí části díla se sjednává dohodou na 60 měsíců od předání jednotlivých částí díla Objednateli.

**7.2.** V případě, že předmět díla bude vykazovat chyby, vady a nedostatky, má Objednatel právo dílo Zhotoviteli vrátit a požadovat bezplatné odstranění zjištěných vad, chyb a nedostatků.

**7.3.** Zhotovitel se zavazuje případné vady díla, uplatněné Objednatelem, odstranit bez zbytečného odkladu, nejpozději však do 15 dnů ode dne uplatnění práva na odstranění zjištěných vad Objednatelem, pokud se smluvní strany nedohodnou

jinak. Specifikace nedostatků, vad a chyb musí být Zhotoviteli sdělena písemně. Vadou se rozumí odchylka v kvalitě, rozsahu a parametrech díla stanovených touto Smlouvou a platnými právními předpisy. V případě, že Zhotovitel neodstraní vadu, chybu nebo nedostatek řádně a včas je Objednatel oprávněn zadat, a to i bez předchozího upozornění Zhotovitele, provedení odstranění vady, chyby nebo nedostatku třetí osobě. Objednateli v takovém případě vzniká vůči Zhotoviteli právo, aby mu Zhotovitel zaplatil částku připadající na cenu, kterou Objednatel třetí osobě v důsledku tohoto postupu zaplatí. K uvedenému uděluje Zhotovitel Objednateli souhlas i ve vztahu k zásahu do díla a jeho změně.

7.4. Zhotovitel neodpovídá za vady, které byly způsobeny použitím podkladů převzatých od Objednatele a Zhotovitel ani při vynaložení veškeré odborné péče nemohl zjistit jejich nevhodnost, případně na ně upozornil Objednatele, ale ten na jejich použití trval. Zhotovitel je dále povinen s ohledem na svou odbornou způsobilost zjistit a zajistit veškeré podklady a technické parametry, jejichž dodržení je nezbytné pro bezvadné provedení předmětu díla dle této Smlouvy.

7.5. Uplatněním nároků z vad díla nejsou dotčeny nároky Objednatele na náhradu škody a smluvní pokuty.

7.6. Zhotovitel má sjednáno pojištění profesní odpovědnosti za škodu vzniklou projektovou činností ve výstavbě do výše alespoň 10.000.000,-Kč s opakovaným plněním. Na výzvu Objednatele je zhotovitel povinen předložit pojistnou smlouvu Objednateli, a to nejpozději do tří dnů ode dne doručení takovéto výzvy.

## 8. SMLUVNÍ POKUTY

8.1. V případě prodlení s provedením díla oproti termínům dohodnutým v bodě 4. této Smlouvy zaplatí Zhotovitel Objednateli smluvní pokutu ve výši 0,1% ceny předmětné části díla za každý započatý kalendářní den a případ prodlení. Smluvní pokuta pro prodlení Zhotovitele s provedením díla je stanovena maximálně do výše 20 % z ceny díla bez DPH.

8.2. V případě prodlení Zhotovitele se splněním povinností odstranit vadu díla v termínu dle této Smlouvy je Zhotovitel povinen uhradit Objednateli smluvní pokutu ve výši 0,1 % ceny předmětné části díla za každý započatý kalendářní den a případ prodlení. Smluvní pokuta pro prodlení Zhotovitele s odstraněním vady díla je stanovena maximálně do výše 20% z ceny díla bez DPH.

8.3. Za prodlení s úhradou faktury zaplatí Objednatel Zhotoviteli smluvní úrok z prodlení ve výši 0,05 % z dlužné částky za každý započatý kalendářní den prodlení, maximálně však do výše 20 % z této částky.

8.4. Zaplacení smluvní pokuty není dotčen případný nárok na náhradu škody druhé strany, která tuto Smlouvu neporušila. A to bez ohledu na zavinění jedné, či druhé strany.

8.5. Splatnost smluvních pokut se sjednává na 14 dnů ode dne převzetí jejich vyúčtování.

## 9. ODSTOUPENÍ OD SMLOUVY

9.1. Objednatel je oprávněn odstoupit od Smlouvy v případě, že:

- a) Zhotovitel bude v prodlení s jakýmkoliv z termínů uvedených v bodě 4. této Smlouvy o více jak 30 dní;
- b) Zhotovitel poruší či nezpracuje v přiměřené lhůtě závazné pokyny Objednatele, uvedené v zápisech z kontrolních dnů projektu;
- c) Zhotovitel ani v dodatečně přiměřené lhůtě, poskytnuté Objednatelem, nezpracuje či provádí dílo v rozporu s obecně závaznými právními předpisy;
- d) předmět Smlouvy, Dílo či jeho část, je nezpůsobilé k zamyšlenému účelu použití;
- e) Zhotovitel pozbude oprávnění k činnostem, ke kterým je dle této Smlouvy povinen;
- f) Vůči Zhotoviteli bude zahájeno insolvenční řízení dle zák. č. 182/2006 Sb., o úpadku a způsobech jeho řešení, ve znění pozdějších předpisů, jehož předmětem bude úpadek nebo hrozící úpadek Zhotovitele;
- g) Zhotovitel vstoupil do likvidace;
- h) Zhotovitel řádně a včas neprokáže trvání platné a účinné pojistné smlouvy dle této Smlouvy.

9.2. Zhotovitel je oprávněn odstoupit od Smlouvy v případě, že:

- a) Objednatel bude v prodlení se splatností faktur dle bodu 5. této Smlouvy o více jak 90 dní;

- b) v průběhu provádění díla či jeho části dojde k přerušení provádění díla či jeho části z důvodu na straně Objednatele po dobu delší než 1 rok.

9.3. Oznámení o odstoupení od Smlouvy jsou smluvní strany povinny zaslat druhé smluvní straně, vzniknou-li k tomu podmínky dle této Smlouvy, a to doporučeným dopisem do sídla druhé smluvní strany, není-li smluvní straně prokazatelně sděleno druhou smluvní stranou, aby korespondence byla doručována na jinou adresu.

9.4. Po ukončení Smlouvy odstoupením je Zhotovitel povinen předat Objednateli veškeré dokumenty a dokumentaci, které mu byly Objednatelem předány mimo archivní paré nejpozději do 15 dnů ode dne ukončení Smlouvy. Dojde-li k ukončení této Smlouvy před dokončením Díla, je Zhotovitel na žádost Objednatele povinen bezodkladně předat Objednateli i třeba rozpracované Dílo či jeho část k dalšímu použití. Zhotovitel vyzve Objednatele k převzetí rozpracované části Díla nejméně 5 dnů předem. V případě, že se Objednatel nebude moci v navržené lhůtě dostavit, bude mu rozpracovaná dokumentace zaslána poštou. Objednatel zaplatí Zhotoviteli Cenu díla za Dílo již řádně předané. Jedná-li se o Dílo rozpracované, cena rozpracované dokumentace bude stanovena pro každou část v procentuálním poměru skutečné rozpracovanosti a ceny dané části, jak je uvedena v této Smlouvě. V případě ukončení této Smlouvy z jakéhokoliv důvodu nemá Zhotovitel nárok na vrácení Díla již Objednateli předaného a řádně uhrazeného.

9.5. Odstoupením od Smlouvy se tato Smlouva ruší dnem odstoupení. Odstoupením od Smlouvy není dotčeno právo smluvních stran na náhradu škody.

## 10. VEDLEJŠÍ UJEDNÁNÍ

10.1. Vzhledem k tomu, že dílo, nebo jeho části mohou naplňovat znaky autorského díla ve smyslu zákona č. 121/2000 Sb., o právu autorském, o právech souvisejících s právem autorským a o změně některých zákonů (autorský zákon), ve znění pozdějších předpisů, uděluje Zhotovitel Objednateli právo užití dílo nebo jeho části naplňující znaky autorského díla v následující rozsahu (dále jen „Licence“):

- a) Licence je udělena jako výhradní k užití díla nebo jeho části Objednatelem k jakémukoliv účelu a v rozsahu, v jakém uzná za nezbytné, vhodné či přiměřené. Pro vyloučení všech pochybností to znamená, že:
- obsahem Licence je oprávnění k výkonu majetkových práv ve stejném rozsahu, jaké má zaměstnavatel k zaměstnaneckému dílu ve smyslu § 58 odst. 1 autorského zákona, včetně poskytnutí svolení autora k úpravám a dalším zásahům do autorského díla uvedeným v § 58 odst. 4 autorského zákona;
  - Licence je udělena jako neodvolatelná, neomezená množstevním rozsahem a rovněž tak neomezená způsobem nebo rozsahem užití;
  - Licence je dále udělena na dobu určitou, a to po celou dobu trvání majetkových práv autorských k dílu nebo jeho částí, s územním rozsahem pro Českou republiku;
  - součástí Licence je neomezené oprávnění Objednatele provádět jakékoliv modifikace, úpravy, změny díla a dle svého uvážení do něj zasahovat, zapracovávat ho do dalších autorských děl, zařazovat ho do děl souborných či do databází apod., a to i prostřednictvím třetích osob;
  - Objednatel je oprávněn dílo zveřejnit;
  - Objednatel je bez potřeby jakéhokoliv dalšího svolení Zhotovitele oprávněn udělit třetí osobě podlicenci k užití díla nebo jeho části nebo svoje oprávnění k užití díla nebo jeho části třetí osobě postoupit;
  - Licenci není Objednatel povinen využít, a to ani zčásti;
  - Zhotovitel nemá právo od Licence odstoupit pro nečinnost Objednatele ani pro změnu přesvědčení autora.

10.2. Odměna Zhotovitele za udělení Licence je již zahrnuta ceně díla dle této Smlouvy. Licenci uděluje Zhotovitel nejpozději předáním příslušné části díla. V případě odstoupení od Smlouvy uděluje Zhotovitel Licenci v okamžiku předání nedokončeného díla, nebo jeho částí Objednateli.

10.3. Zhotovitel zpracuje předmět díla tak, aby nedošlo k porušení práv jiné osoby z průmyslového nebo jiného duševního vlastnictví. V opačném případě odpovídá Objednateli za škodu v této souvislosti vzniklou.

10.4. Zhotovitel může pověřit prováděním části díla jiné osoby (subdodavatele). Jeho výlučná odpovědnost vůči Objednateli za koordinaci všech subdodavatelů a řádné provedení díla tím však není dotčena.

10.5. Zhotovitel není oprávněn poskytnout výsledek činnosti, který je předmětem díla jiným osobám, než je Objednatel, v opačném případě odpovídá za škodu tímto jednáním vzniklou.

10.6. Objednatel prohlašuje, že disponuje majetkovými autorskými právy k dokumentaci pro vydání rozhodnutí o umístění stavby (knesl kynčl architekti s.r.o., 2017), a to včetně práva zásahu, změny a zařazení do jiných autorských děl, a že je oprávněn poskytnout Zhotoviteli dokumentaci dle předchozí věty k provedení díla dle této Smlouvy.

## 11. ZÁVĚREČNÁ UJEDNÁNÍ

11.1. Tuto Smlouvu lze změnit nebo zrušit pouze písemným dodatkem k této Smlouvě, podepsaným oprávněnými zástupci smluvních stran.

11.2. Tato Smlouva je vyhotovena ve dvou originálech, z nichž každá ze stran obdrží po jednom vyhotovení.

11.3. Tato Smlouva nabývá platnosti dnem podpisu oběma smluvními stranami. Smlouva se stává účinnou dnem jejího podpisu.

11.4. Smluvní strany si Smlouvu přečetly, s jejím obsahem souhlasí, prohlašují, že je projevem jejich svobodné vůle, a na důkaz toho připojují vlastnoruční podpisy.

11.5. Následující přílohy jsou nedílnou součástí této Smlouvy:

- a) Příloha č. 1 – Situační výkres s vyznačením rozsahu řešeného území ;
- b) Příloha č. 2 – SO 107 Společenský dům – ASŘ dle PD pro DUR (knesl kynčl architekti s.r.o., 2017);
- c) Příloha č. 3 – SO 108 Bytový dům – ASŘ dle PD pro DUR (knesl kynčl architekti s.r.o., 2017);
- d) Příloha č. 4 – SO 109 Komunitní centrum – ASŘ dle PD pro DUR (knesl kynčl architekti s.r.o., 2017).

Místo a datum: *LYSOLAJE, 16. 11. 2018*

Místo a datum: *LYSOLAJE, 16. 11. 2018*

Objednatel:



**Městská část Praha – Lysolaje**  
Ing. Petr Hlubuček, starosta

Zhotovitel:



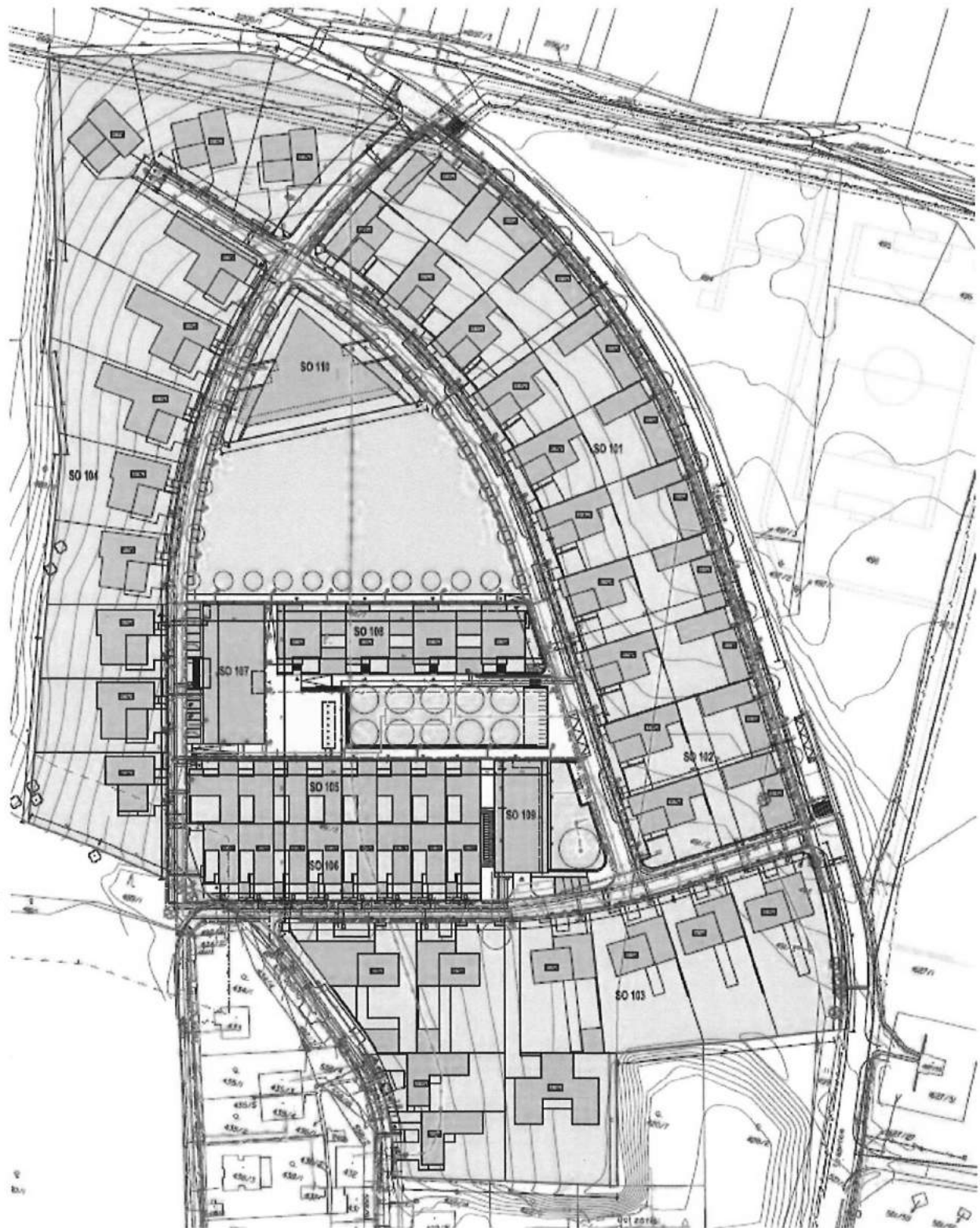
**knesl kynčl architekti s.r.o.**  
DIČ: CZ47912481  
ŠUMAVSKÁ 416/15, 602 00 BRNO  
TEL.: +420 541 592 134

**knesl kynčl architekti s.r.o.**  
doc. Ing. arch. Jakub Kynčl, Ph.D., jednatel



Příloha č. 1 Smlouvy

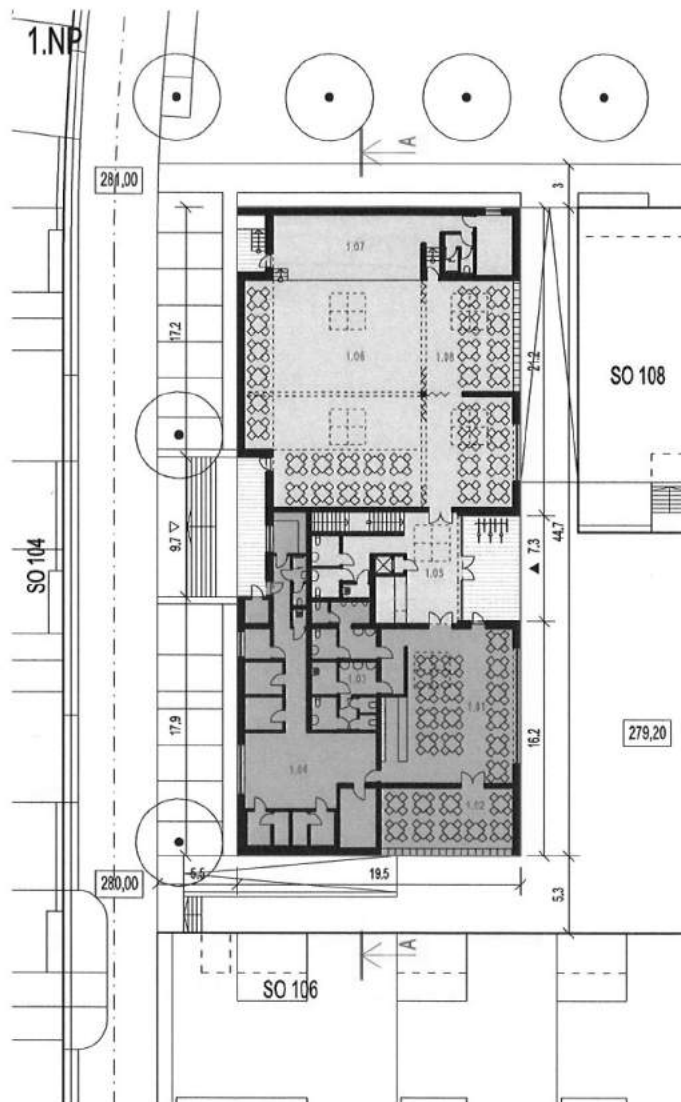
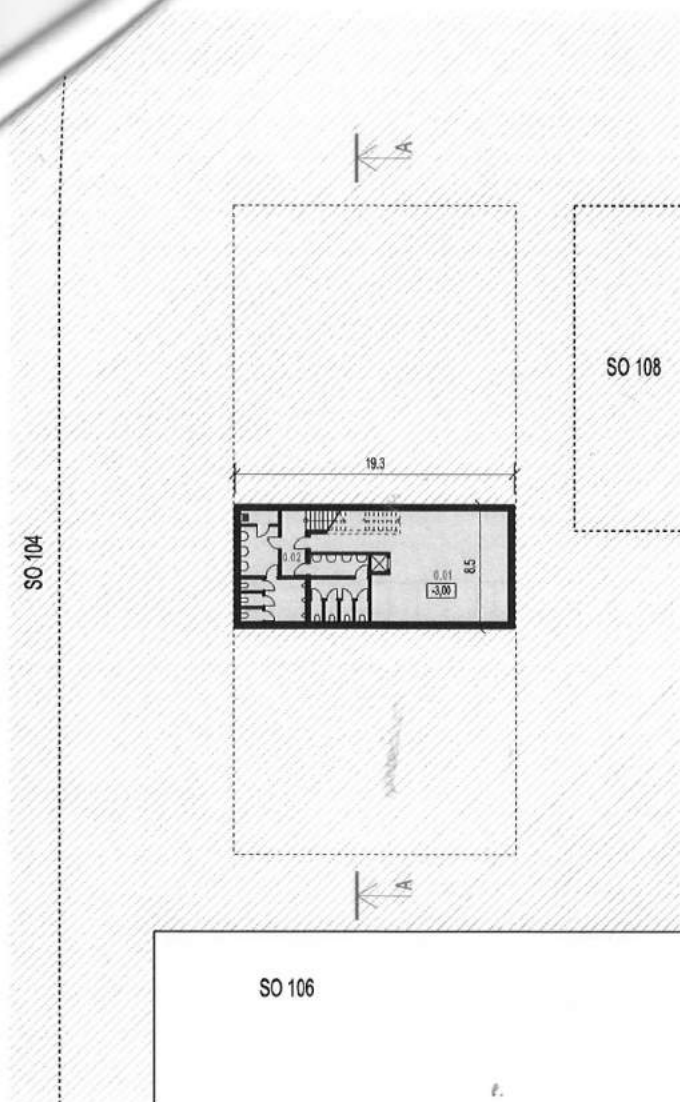
Výřez koordinační situace projektu Dolina – město jinak (knesl kynčl architekti s.r.o.; 12/2017)



Copyright ©knesl kynčl architekti s.r.o.

Všechna práva jsou vyhrazena, zejména právo na kopírování, distribuci a překlad. Žádná část nesmí být jakoukoliv formou (tiskem, jako fotokopie, elektronickými či jinými metodami) reprodukována a rozšiřována bez písemného souhlasu autora - knesl kynčl architekti s.r.o., s výjimkou licence k využití díla udělené zadavatelem díla při zachování ostatních autorských práv.

Hlavní inženýr projektu: ING. ARCH. J. KYNČL	Zodpovědný projektant části: ING. ARCH. J. KYNČL		knesl kynčl architekti s.r.o. Šumavská 416/15, 602 00 Brno tel./fax: +420 541 592 134 www.knesl-kyncl.com
Autor architektonického návrhu: knesl kynčl architekti s.r.o.			
Investor: Městská část Praha - Lysolaje, zastoupená starostou Petrem Hlubučkem, Kovářenská 8/5, 165 00 Praha - Lysolaje	Název akce: <b>DOLINA - MĚSTO JINAK</b> p.č. 491/7 v k.ú. Lysolaje		Stupeň: DUR Datum: 12 / 2017 Číslo zakázky: 00538_20
Část: D.1 ARCHITEKTONICKO STAVEBNÍ ŘEŠENÍ	Název výkresu: <b>SO 107</b>		Číslo výkresu: <b>D.1.7</b>



### LEGENDA 1.PP:

OZN.	TYP MÍSTNOSTI	PLOCHA
		m <sup>2</sup>
0.01	SKLAD	73,5
0.02	HYGIENICKÉ ZÁZEMÍ NÁVŠTĚVNÍKŮ	58,9

	SPOLEČENSKÝ SÁL
	RESTAURACE

### LEGENDA 1.NP:

OZN.	TYP MÍSTNOSTI	PLOCHA
		m <sup>2</sup>
1.01	RESTAURACE	96,4
1.02	SALÓNEK	38,2
1.03	WC RESTAURACE	35,4
1.04	KUCHYNĚ + ZÁZEMÍ	118,5
1.05	VSTUPNÍ HALA SE ZÁZEMÍM	55,2
1.06	SÁL	183,5
1.07	PODIUM SE ZÁZEMÍM	68,1
1.08	FOYER	92,4

Copyright © knesl kynčl architekti s.r.o.  
 Všechna práva jsou vyhrazena, zejména právo na kopírování, distribuci a překlad. Žádná část nesmí být jakoukoliv formou (tiskem, jako fotokopie, elektronickými či jinými metodami) reprodukována a rozšiřována bez písemného souhlasu autora – knesl kynčl architekti s.r.o., s výjimkou licence k využití díla udělené zadavateli díla při zachování ostatních autorských práv.

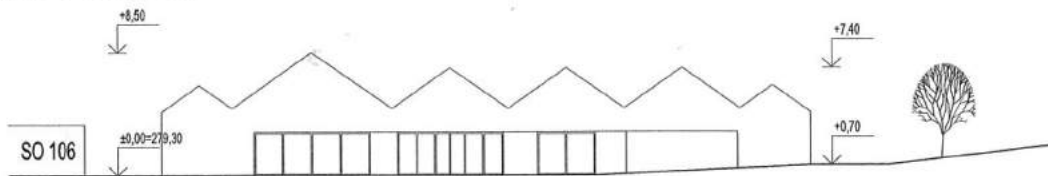


Hlavní inženýr projektu: ING. ARCH. J. KYNČL	Zodpovědný projektant části: ING. ARCH. J. KYNČL	knesl kynčl architekti s.r.o. Šumavská 416/15, 602 00 Brno tel./fax: +420 541 592 134 www.knesl-kyncl.com
Autor architektonického návrhu: knesl kynčl architekti s.r.o.	Vypracoval: ING. ARCH. J. WEISS, D. SOMBERG, J. TESAŘ	
Inveštor: Městská část Praha - Lysolaje, zastoupená starostou Petrem Hlubučkem, Kovářenská 8/5, 165 00 Praha - Lysolaje		Stupeň: DUR
Název akce: <b>DOLINA - MĚSTO JINAK</b> p.č. 491/7 v k.ú. Lysolaje		Datum: 12 / 2017
Část: D.1 ARCHITEKTONICKO STAVEBNÍ ŘEŠENÍ		Číslo zakázky: 00538_20
Název výkresu: <b>SO 107 - PŮDORYS 1.PP, 1.NP</b>		Měřítko: 1:500
		Číslo výkresu: <b>D.1.7.1</b>

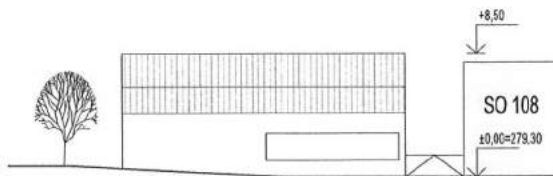
## POHLED ZÁPADNÍ



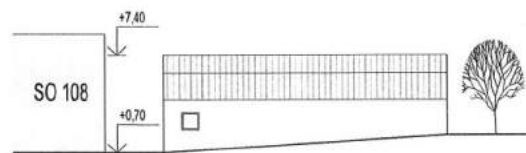
## POHLED VÝCHODNÍ



## POHLED JIŽNÍ



## POHLED SEVERNÍ



## ŘEZ A-A



Copyright ©knesl kynčl architekti s.r.o.

Všechna práva jsou vyhrazena, zejména právo na kopírování, distribuci a překlad. Žádná část nesmí být jakoukoliv formou (tiskem, jako fotokopie, elektronickými či jinými metodami) reprodukována a rozšiřována bez písemného souhlasu autora – knesl kynčl architekti s.r.o., s výjimkou licence k využití díla udělené zadavatelé díla při zachování ostatních autorských práv.

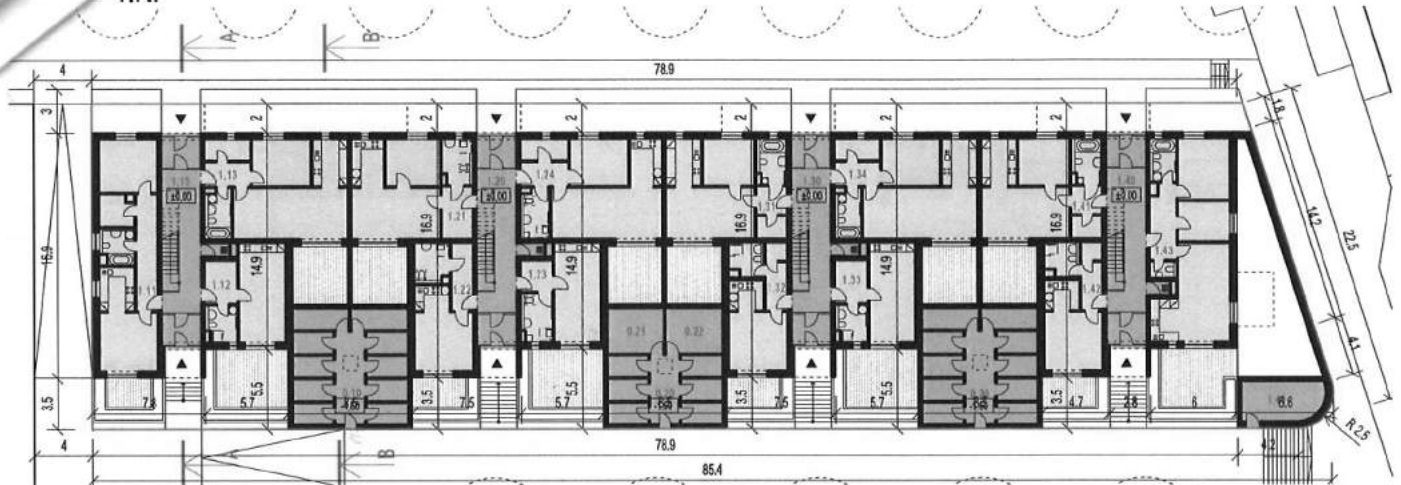
Hlavní inženýr projektu: ING. ARCH. J. KYNČL	Zodpovědný projektant části: ING. ARCH. J. KYNČL	knesl kynčl architekti s.r.o. Šumavská 416/15, 602 00 Břežany tel./fax: +420 541 592 134 www.knesl-kyncl.com
Autor architektonického návrhu: knesl kynčl architekti s.r.o.	Vypracoval: ING. ARCH. J. WEISS, D. SOMBERG, J. TESAŘ	
Investor: Městská část Praha - Lysolaje, zastoupená starostou Petrem Hlubučkem, Kovářenská 8/5, 165 00 Praha - Lysolaje	Stupeň: DUR	
Název akce: <b>DOLINA - MĚSTO JINAK</b> p.č. 491/7 v k.ú. Lysolaje	Datum: 12 / 2017	
Část: D.1 ARCHITEKTONICKO STAVEBNÍ ŘEŠENÍ	Číslo zakázky: 00538_20	
Název výkresu: <b>SO 107 - POHLEDY, ŘEZY</b>	Měřítko: 1:500	
	Číslo výkresu: <b>D.1.7.2</b>	

**Copyright © knesl kynčl architekti s.r.o.**

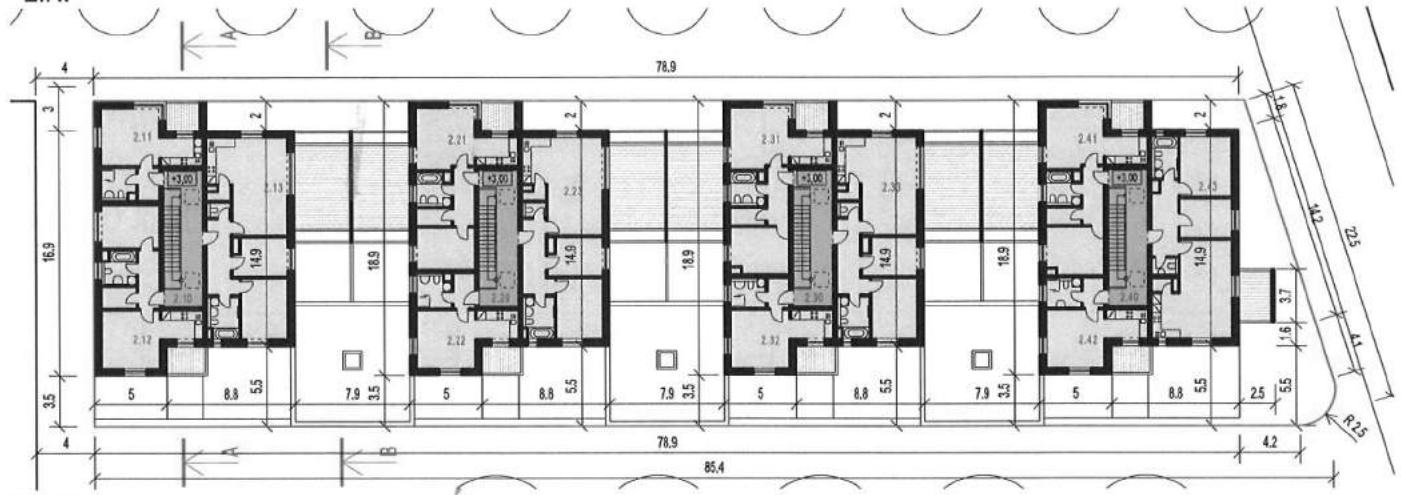
Všechna práva jsou vyhrazena, zejména právo na kopírování, distribuci a překlad. Žádná část nesmí být jakoukoliv formou (tiskem, jako fotokopie, elektronickými či jinými metodami) reprodukována a rozšiřována bez písemného souhlasu autora - knesl kynčl architekti s.r.o., s výjimkou licence k využití díla udělené zadavatelem díla při zachování ostatních autorských práv.

Hlavní inženýr projektu: ING. ARCH. J. KYNČL	Zodpovědný projektant částí: ING. ARCH. J. KYNČL	knesl kynčl architekti s.r.o. Šumavská 416/15, 602 00 Brno tel./fax: +420 541 592 134 www.knesl-kyncl.com
Autor architektonického návrhu: knesl kynčl architekti s.r.o.		
Investor: Městská část Praha - Lysolaje, zastoupená starostou Petrem Hlubučkem, Kovářenská 8/5, 165 00 Praha - Lysolaje	Název akce: <b>DOLINA - MĚSTO JINAK</b> p.č. 491/7 v k.ú. Lysolaje	Stupeň: DUR Datum: 12 / 2017 Číslo zakázky: 00538_20
Část: D.1 ARCHITEKTONICKO STAVEBNÍ ŘEŠENÍ	Název výkresu: <b>SO 108</b>	Číslo výkresu: <b>D.1.8</b>

1.NP



2.NP



LEGENDA:

OZN.	TYP MÍSTNOSTI	PLOCHA m <sup>2</sup>
1.10	CHODBA + SCHODIŠTĚ	42,4
1.11	BYT 2+kk	66,6
1.12	BYT 1+kk	35,0
1.13	BYT 2+kk	33,6
2.10	CHODBA + SCHODIŠTĚ	25,4
2.11	BYT 1+kk	31,6
2.12	BYT 2+kk	50,6
2.13	BYT 3+kk	74,8
0.10	KÓJE	69,0

OZN.	TYP MÍSTNOSTI	PLOCHA m <sup>2</sup>
1.20	CHODBA + SCHODIŠTĚ	42,4
1.21	BYT 2+kk	57,1
1.22	BYT 1+kk	35,1
1.23	BYT 1+kk	35,0
1.24	BYT 2+kk	66,8
2.20	CHODBA + SCHODIŠTĚ	25,4
2.21	BYT 2+kk	50,8
2.22	BYT 1+kk	31,3
2.23	BYT 3+kk	74,1
0.20	KÓJE	35,0
0.21	KOTELNA	12,0
0.22	KOČÁŘKÁRNA	12,0

OZN.	TYP MÍSTNOSTI	PLOCHA m <sup>2</sup>
1.30	CHODBA + SCHODIŠTĚ	42,4
1.31	BYT 2+kk	56,9
1.32	BYT 1+kk	34,4
1.33	BYT 1+kk	35,0
1.34	BYT 2+kk	66,6
2.30	CHODBA + SCHODIŠTĚ	25,4
2.31	BYT 2+kk	52,0
2.32	BYT 1+kk	30,6
2.33	BYT 3+kk	74,0
0.30	KÓJE	59,0

OZN.	TYP MÍSTNOSTI	PLOCHA m <sup>2</sup>
1.40	CHODBA + SCHODIŠTĚ	41,9
1.41	BYT 2+kk	56,9
1.42	BYT 1+kk	34,4
1.43	BYT 3+kk	74,4
1.44	TECHNICKÁ MÍSTNOST	15,3
2.40	CHODBA + SCHODIŠTĚ	25,4
2.41	BYT 2+kk	52,4
2.42	BYT 1+kk	30,6
2.43	BYT 3+kk	74,6

BYTY

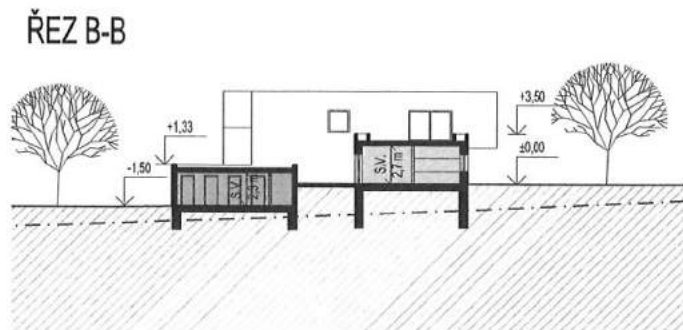
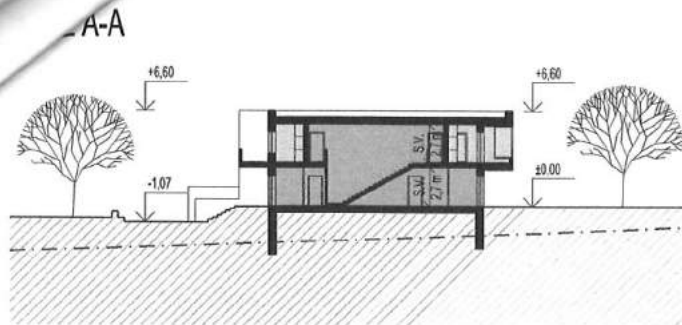
ZÁZEMÍ + KOMUNIKACE

Copyright ©knesl kynčl architekti s.r.o.

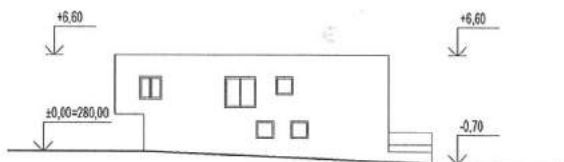
Všechna práva jsou vyhrazena, zejména právo na kopírování, distribuci a překlad. Žádná část nesmí být jakoukoliv formou (tiskem, jako fotokopie, elektronickými či jinými metodami) reprodukována a rozšiřována bez písemného souhlasu autora – knesl kynčl architekti s.r.o., s výjimkou licence k využití díla udělené zadavateli díla při zachování ostatních autorských práv.



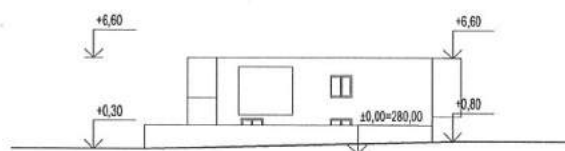
Hlavní inženýr projektu: ING. ARCH. J. KYNČL	Zodpovědný projektant části: ING. ARCH. J. KYNČL	knesl kynčl architekti s.r.o. Šumavská 416/15, 602 00 Brno tel./fax: +420 541 592 134 www.knesl-kyncl.com
Autor architektonického návrhu: knesl kynčl architekti s.r.o.	Vypracoval: ING. ARCH. J. WEISS, D. SOMBERG, J. TESAŘ	
Investor: Městská část Praha - Lysolaje, zastoupená starostou Petrem Hlubuckem, Kovářská 8/5, 165 00 Praha - Lysolaje		Stupeň: DUR
Název akce: <b>DOLINA - MĚSTO JINAK</b> p.č. 491/7 v k.ú. Lysolaje		Datum: 12 / 2017
Část: D.1 ARCHITEKTONICKO STAVEBNÍ ŘEŠENÍ		Číslo zakázky: 00538_20
Název výkresu: <b>SO 108 - PŮDORYS 1.PP, 1.NP, 2.NP</b>		Měřítko: 1:500
		Číslo výkresu: <b>D.1.8.1</b>



**POHLED ZÁPADNÍ**



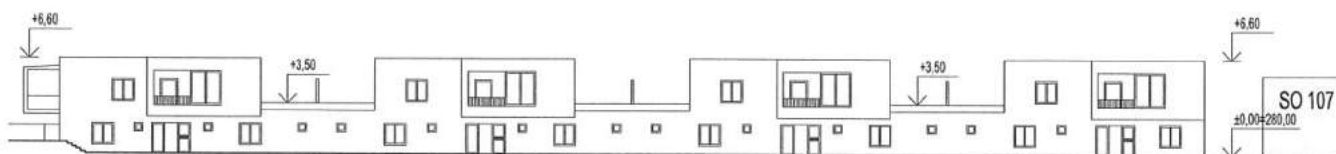
**POHLED VÝCHODNÍ**



**POHLED JIŽNÍ**



**POHLED SEVERNÍ**



Copyright ©knesl kynčl architekti s.r.o.

Všechna práva jsou vyhrazena, zejména právo na kopírování, distribuci a překlad. Žádná část nesmí být jakoukoliv formou (tiskem, jako fotokopie, elektronickými či jinými metodami) reprodukována a rozšiřována bez písemného souhlasu autora – knesl kynčl architekti s.r.o., s výjimkou licence k využití díla udělené zadavatelem díla při zachování ostatních autorských práv.

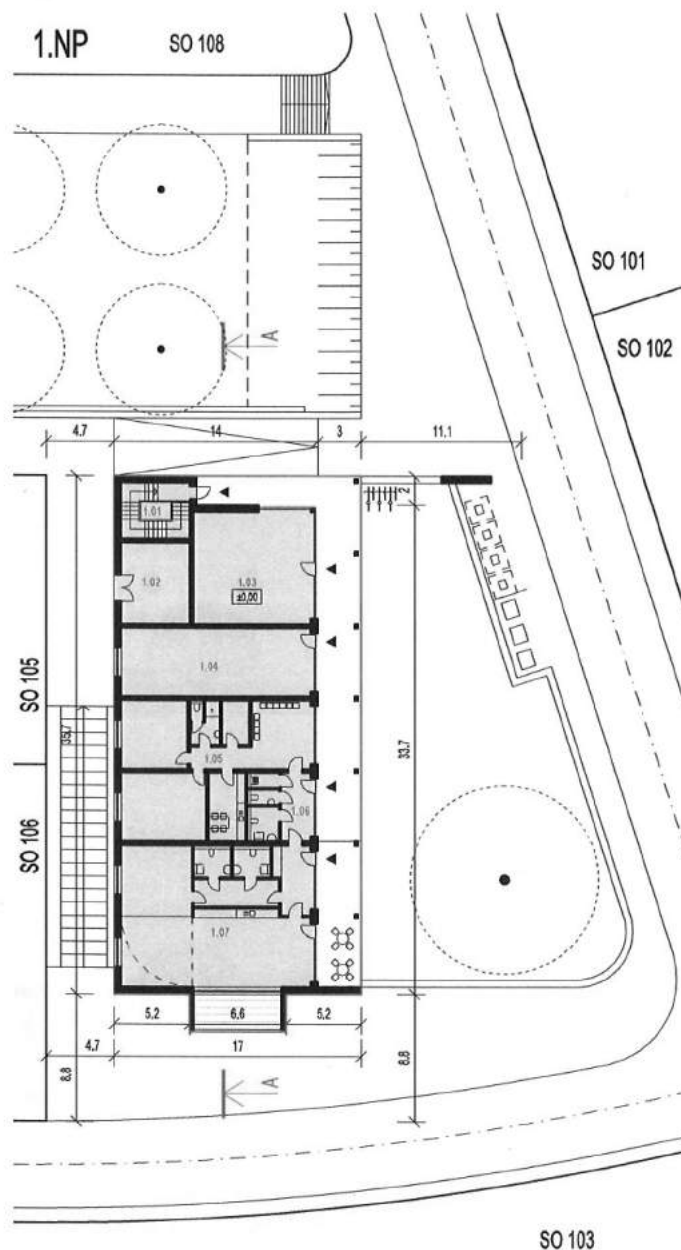
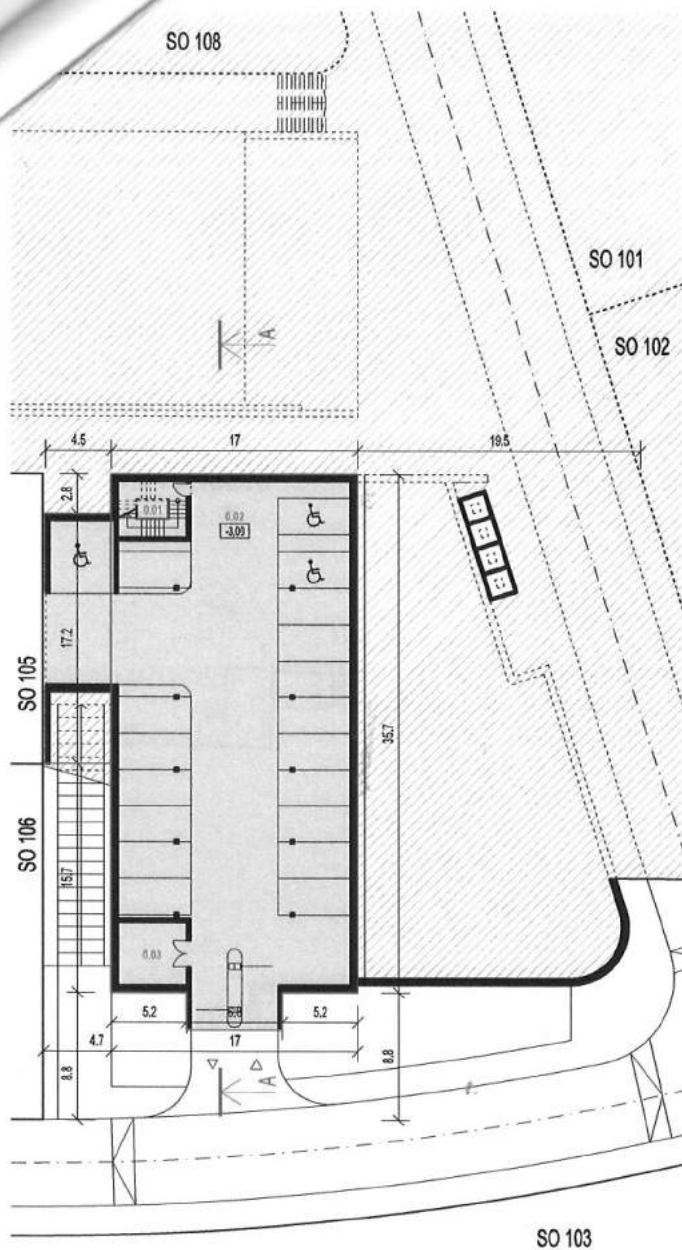
Hlavní inženýr projektu: ING. ARCH. J. KYNČL	Zodpovědný projektant části: ING. ARCH. J. KYNČL	knesl kynčl architekti s.r.o. Šumavská 416/15, 602 00 Brno tel./fax: +420 541 592 134 www.knesl-kyncl.com
Autor architektonického návrhu: knesl kynčl architekti s.r.o.	Vypracoval: ING. ARCH. J. WEISS, D. SOMBERG, J. TESAŘ	
Investor: Městská část Praha - Lysolaje, zastoupená starostou Petrem Hlubučkem, Kovářenská 8/5, 165 00 Praha - Lysolaje		Stupeň: DUR
Název akce: <b>DOLINA - MĚSTO JINAK</b> p.č. 491/7 v k.ú. Lysolaje		Datum: 12 / 2017
Část: D.1 ARCHITEKTONICKO STAVEBNÍ ŘEŠENÍ		Číslo zakázky: 00538_20
Název výkresu: <b>SO 108 - POHLEDY, ŘEZY</b>		Měřítko: 1:500
		Číslo výkresu: <b>D.1.8.2</b>

Copyright ©knesl kynčl architekti s.r.o.

Všechna práva jsou vyhrazena, zejména právo na kopírování, distribuci a překlad. Žádná část nesmí být jakoukoliv formou (tiskem, jako fotokopie, elektronickými či jinými metodami) reprodukována a rozšiřována bez písemného souhlasu autora - knesl kynčl architekti s.r.o., s výjimkou licence k využití díla udělené zadavatelem díla při zachování ostatních autorských práv.

Hlavní inženýr projektu: ING. ARCH. J. KYNČL	Zodpovědný projektant části: ING. ARCH. J. KYNČL		knesl kynčl architekti s.r.o. Šumavská 416/15, 602 00 Bno tel./fax: +420 541 592 134 www.knesl-kyncl.com
Autor architektonického návrhu: knesl kynčl architekti s.r.o.			
Investor: Městská část Praha - Lysolaje, zastoupená starostou Petrem Hlubučkem, Kovářská 8/5, 165 00 Praha - Lysolaje			Stupeň: DUR
Název akce: <b>DOLINA - MĚSTO JINAK</b> p.č. 491/7 v k.ú. Lysolaje			Datum: 12 / 2017
Část: D.1 ARCHITEKTONICKO STAVEBNÍ ŘEŠENÍ			Číslo zakázky: 00538_20
Název výkresu: <b>SO 109</b>			Číslo výkresu: <b>D.1.9</b>





### LEGENDA 1.NP:

OZN.	TYP MÍSTNOSTI	PLOCHA m <sup>2</sup>
0.01	SCHODIŠTĚ	18,1
0.02	HROMADNÁ GARÁŽ (20 STÁNÍ)	558,3
0.03	KOTELNA	20,2

### LEGENDA 2.NP:

OZN.	TYP MÍSTNOSTI	PLOCHA m <sup>2</sup>
1.01	SCHODIŠTĚ	18,1
1.02	SKLAD	26,1
1.03	KOMERCE	61,6
1.04	KOMERCE	61,1

OZN.	TYP MÍSTNOSTI	PLOCHA m <sup>2</sup>
1.05	ORDINACE SE ŽÁZEMÍM	97,3
1.06	ZÁDVEŘÍ + VEŘEJNÉ WC	18,0
1.07	MATĚŘSKÉ CENTRUM	121,0

Copyright © knesl kynčl architekti s.r.o.

Všechna práva jsou vyhrazena, zejména právo na kopírování, distribuci a překlad. Žádná část nesmí být jakoukoliv formou (tiskem, jako fotokopie, elektronickými či jinými metodami) reprodukována a rozšiřována bez písemného souhlasu autora – knesl kynčl architekti s.r.o., s výjimkou licence k využití díla udělené zadavateli díla při zachování ostatních autorských práv.



Hlavní inženýr projektu: ING. ARCH. J. KYNČL	Zodpovědný projektant části: ING. ARCH. J. KYNČL	knesl kynčl architekti s.r.o. Šumavská 410/15, 602 00 Bm tel./fax: +420 541 592 134 www.knesl-kyncl.com
Autor architektonického návrhu: knesl kynčl architekti s.r.o.	Vypracoval: ING. ARCH. J. WEISS, D. SOMBERG, J. TESAŘ	
Investor: Městská část Praha - Lysolaje, zastoupená starostou Petrem Hlubuckem, Kovářenská 8/5, 165 00 Praha - Lysolaje		Stupeň: DUR
Název akce: <b>DOLINA - MĚSTO JINAK</b> p.č. 491/7 v k.ú. Lysolaje		Datum: 12 / 2017
Část: D.1 ARCHITEKTONICKO STAVEBNÍ ŘEŠENÍ		Číslo zakázky: 00538_20
Název výkresu: <b>SO 109 - PŮDORYS 1.PP, 1.NP</b>		Měřítko: 1:500
		Číslo výkresu: <b>D.1.9.1</b>