

Centrální zadavatel
Česká republika – Ministerstvo vnitra

Č.j.: MV-142277-1771/KAP-2017
č. ČDT: 19/304/006

SMLOUVA NA POSKYTOVÁNÍ SLUŽEB KIVS - KTS

mezi

Českou republikou – Hasičským záchranným sborem Jihočeského kraje

a

Českou republikou – Ministerstvem vnitra

na straně jedné

a

společností **ČD – Telematika a.s.**

na straně druhé

Níže uvedeného dne, měsíce a roku následující smluvní strany:

Česká republika – Hasičský záchranný sbor Jihočeského kraje, se sídlem Pražská tř. 2666/52b, 370 04 České Budějovice 3, IČO: 708 82 835, zastoupená [REDAKCE]
Jihočeského kraje

č. j.: **O204/CB/2018**

(dále jednotlivě jako „**Pověřující zadavatel**“ a společně jako „**Pověřující zadavatelé**“)

a

Česká republika – Ministerstvo vnitra, se sídlem Nad Štolou 936/3, 170 34 Praha 7 – Letná, IČO: 00007064, zastoupená Ing. Jiřím Koldou, [REDAKCE]
[REDAKCE] na základě pověření ministrem vnitra ze dne 29. listopadu 2017, č.j. MV-136219-1/SIK5-2017 (dále jako „**Ministerstvo**“ nebo „**Centrální zadavatel**“)

č. j.: **MV-142277-1771/KAP-2017**

na straně jedné

a

společnost **ČD – Telematika a.s.**, se sídlem: Pernerova 2819/2a, 130 00 Praha 3, IČ: 61459445, DIČ: CZ61459445, zapsaná v obchodním rejstříku u Městského soudu v Praze, oddíl B, vložka 8938, zastoupená: zastoupená členy statutárního organu, předsedou představenstva [REDAKCE]
a členem představenstva [REDAKCE] (dále jen „**Poskytovatel**“)

na straně druhé

(jednotliví Pověřující zadavatelé, Ministerstvo a Poskytovatel dále jednotlivě také jako „**Smluvní strana**“ a společně jako „**Smluvní strany**“)

uzavřely v souladu s § 1746 odst. 2 zákona č. 89/2012 Sb., občanského zákoníku, ve znění pozdějších předpisů (dále jen „**NOZ**“), tuto

Smlouvu na poskytování služeb KIVS - KTS

(dále jen „**Smlouva**“)

VZHLEDEM K TOMU, ŽE:

- A) Vláda České republiky přijala dne 30. května 2012 usnesení č. 385, o koncepci nákupu datových a hlasových služeb Komunikační infrastruktury veřejné správy v období po 27. březnu 2013 (dále jen „**Usnesení**“);
- B) Na základě Usnesení provádí Centrální zadavatel ve smyslu § 9 odst. 1 písm. b) zákona č. 134/2016 Sb., o zadávání veřejných zakázek, ve znění pozdějších předpisů (dále jen „**ZZVZ**“),

centralizované zadávání spočívající v tom, že Centrální zadavatel zavedl dynamický nákupní systém (dále jen „DNS“) za účelem zadávání veřejných zakázek na poskytování datových a hlasových služeb Komunikační infrastruktury veřejné správy (dále jen „KIVS“), vymezených Usnesením a Centrálním zadavatelem, a to na účet jednotlivých ústředních orgánů státní správy, organizačních složek státu a jejich příspěvkových organizací a jiných subjektů veřejné správy; Centrální zadavatel je oprávněn pořizovat v rámci centralizovaného zadávání předmětné služby KIVS i pro sebe;

- C) Centrální zadavatel zavedl DNS v zadávacím řízení v souladu se ZZVZ a v souladu s relevantní právní úpravou zařadil Poskytovatele do DNS;
- D) Centrální zadavatel a Pověřující zadavatelé spolu uzavřeli Dohodu o centralizovaném zadávání, jejímž předmětem je závazek Centrálního zadavatele provádět zadávací řízení a centrálně zadávat veřejné zakázky na poskytování služeb KIVS na účet těchto Pověřujících zadavatelů;
- E) V návaznosti na uzavření Dohody o centralizovaném zadávání a vymezení konkrétních služeb KIVS poptávaných Pověřujícími zadavateli zahájil Centrální zadavatel dne 25. 10. 2018 zadávací řízení na veřejnou zakázku (dále jen „**Veřejná zakázka**“) na služby KIVS, jejichž bližší specifikace je obsažena v Příloze č. 1 a Příloze č. 2 Smlouvy (dále jen „**Služby**“), a následně v tomto zadávacím řízení (dále jen „**Zadávací řízení**“) vybral nabídku Poskytovatele jako ekonomicky nejvýhodnější; v případě, že Smlouva sdružuje Služby specifikované ve dvou a více Poptávkových listech vymezených v čl. 3.1. Smlouvy, považují se Služby vymezené v každém jednotlivém Poptávkovém listu za jednu Veřejnou zakázku;
- F) Poskytovatel je oprávněn poskytovat Služby dle Smlouvy;

SMLUVNÍ STRANY SE DOHODLY NA NÁSLEDUJÍCÍM:

1. PŘEDMĚT, ÚČEL, DOBA TRVÁNÍ A MÍSTO PLNĚNÍ SMLOUVY

1.1. Předmět Smlouvy

Předmětem Smlouvy je závazek Poskytovatele poskytovat Ministerstvu a/nebo Pověřujícímu zadavateli, na jehož účet Centrální zadavatel provádí centralizované zadávání služeb KIVS, příslušné Služby.

1.2. Účel Smlouvy

Účelem Smlouvy je dosažení cílů stanovených v Usnesení a zajištění řádného poskytování Služeb Ministerstvu a/nebo Pověřujícím zadavatelům.

1.3. Doba trvání Smlouvy

Smlouva je pro Smluvní strany závazná od okamžiku její účinnosti dle čl. 12.2. Smlouvy a po celou dobu jejího trvání, tj. po dobu zavedení Služby (čl. 5.5. Smlouvy) a po dobu poskytování Služby (čl. 12.1. Smlouvy).

1.4. Místo plnění Smlouvy

Místem plnění Smlouvy je území České republiky.

2. JEDNÁNÍ MINISTERSTVA PŘI UZAVÍRÁNÍ SMLOUVY

2.1. Jednání Ministerstva při uzavírání Smlouvy

Ministerstvo při uzavírání Smlouvy jedná:

- (i) vlastním jménem a na vlastní účet; a/nebo
- (ii) vlastním jménem a na účet Pověřujících zadavatelů v souladu s § 9 odst. 1 písm. b) ZZVZ.

2.2. Koncový uživatel

Koncovým uživatelem ve smyslu § 2 písm. c) zákona č. 127/2005 Sb., o elektronických komunikacích a o změně některých souvisejících zákonů (zákon o elektronických komunikacích), ve znění pozdějších předpisů (dále jen „ZEK“), a zároveň příjemcem Služeb (dále jen „**Koncový uživatel**“) je v případě jednání Ministerstva vlastním jménem a na vlastní účet Ministerstvo, v případě jednání Ministerstva vlastním jménem a na účet Pověřujících zadavatelů je to Pověřující zadavatel, na jehož účet je jednáno.

2.3. Jednání Ministerstva po uzavření Smlouvy

Ministerstvo je ústředním orgánem státní správy pro vnitřní věci dle § 12 odst. 1 zákona č. 2/1969 Sb., o zřízení ministerstev a jiných ústředních orgánů státní správy České republiky, ve znění pozdějších předpisů, a mimo jiné plní koordinační úlohu pro informační a komunikační technologie.

V případě, že Ministerstvo není současně Koncovým uživatelem a nenáleží mu práva a povinnosti Koncového uživatele vyplývající ze Smlouvy, je Ministerstvo oprávněno za účelem plnění koordinační úlohy pro informační a komunikační technologie vykonávat pro účely této Veřejné zakázky pouze ty činnosti a náleží mu pouze ta oprávnění a ty povinnosti, na kterých se Smluvní strany ve Smlouvě výslovně dohodly.

V případě, že Ministerstvo je jediným Koncovým uživatelem, náleží mu rovněž práva a povinnosti Pověřujícího zadavatele stanovené ve Smlouvě.

3. CENA ZA SLUŽBY A PLATEBNÍ PODMÍNKY

3.1. Cena za Služby poskytované Poskytovatelem dle Smlouvy

Cena za Služby poskytované Poskytovatelem dle Smlouvy vychází z cenové nabídky Poskytovatele podané v Zadávacím řízení, uvedené pro konkrétní Služby na předtisku (dále jen „**Poptávkový list**“), obsahující detailní specifikaci poptávaných Služeb, jejich kódy, množství, místo a Dobu poskytování Služby a cenu (Příloha č. 1).

3.2. Cena za zavedení Služby (zřizovací poplatek) pro stejné Služby

V případě, že Koncovému uživateli byla ke dni předcházejícímu zavedení Služby poskytována Poskytovatelem stejná služba (přičemž není rozhodné, zda Poskytovatel poskytoval Koncovému uživateli stejnou službu na základě dřívější smlouvy uzavřené v zadávacím řízení v rámci DNS nebo na základě jiné smlouvy), není Poskytovatel oprávněn účtovat za zavedení takové Služby dle Smlouvy zřizovací poplatek. Stejnou službou se rozumí služba, která svými technickými parametry odpovídá parametrům definujícím v Poptávkovém listu Poskytovatelem zaváděnou Službu, včetně shodné konfigurace těchto parametrů a použitých HW komponent, nedohodne-li se Koncový uživatel s Poskytovatelem jinak. Tímto ustanovením není dotčeno právo Poskytovatele neúčtovat zřizovací poplatek v případech, kdy tak uzná za vhodné nebo kdy se tak dohodne s Koncovým uživatelem.

3.3. Zúčtovací období

S ohledem na potřebu jednotného systému placení a kontroly se pro účely Smlouvy stanovuje zúčtovací období, za něž Poskytovatel vyúčtuje ceny za poskytnuté Služby, jež odpovídá kalendářnímu měsíci, nedohodnou-li se Smluvní strany jinak.

3.4. Daně a poplatky

Pokud není výslovně stanoveno jinak, nezahrnuje žádné ujednání o ceně obsažené ve Smlouvě daň z přidané hodnoty ani jiné daně a poplatky, jež se mohou na Služby poskytované dle Smlouvy v daném okamžiku v souladu s účinnými právními předpisy vztahovat. Nestanoví-li pro konkrétní daň nebo poplatek obecně závazný právní předpis výslovně jinak, platí, že takovou daň nebo poplatek hradí Poskytovatel.

3.5. Úhrada ze strany Koncového uživatele

Cenu za Služby dle Smlouvy hradí Poskytovateli příslušný Koncový uživatel, není-li písemně dohodnuto jinak. U Služeb sdílených více Koncovými uživateli hradí Služby zcela nebo zčásti Koncový uživatel (i) uvedený v příslušném Poptávkovém listu dané Služby, (ii) o němž to stanoví Smlouva, nebo (iii) který to písemně sdělí Poskytovateli (a pro informaci též Ministerstvu) po uzavření Smlouvy.

3.6. Vymezení ceny poskytnutých Služeb jednotlivým Koncovým uživatelům

Poskytovatel bude vystavovat daňový doklad jednotlivě na vrub každého Koncového uživatele. Nebude-li Koncový uživatel písemně požadovat jinak, vystaví Poskytovatel daňový doklad souhrnně pro všechny Služby dle Poptávkového listu, které byly v příslušném období poskytnuty konkrétnímu Koncovému uživateli. V případě žádosti Koncového uživatele je Poskytovatel dále povinen:

- (i) jednotlivé odebrané Služby daným Koncovým uživatelem definovat podle místa poskytnutí Služby; a
- (ii) u Služby sdílené více Koncovými uživateli rozdělit fakturované Služby podle jednotlivých Koncových uživatelů v poměru určeném (i) v příslušném Poptávkovém listu dané Služby, (ii) ve Smlouvě, nebo (iii) v písemném sdělení Poskytovateli (a pro informaci též Ministerstvu) po uzavření Smlouvy.

3.7. Požadavky na zajištění sledování vlastních nákladů Koncových uživatelů

Pověřující zadavatel nebo Ministerstvo jsou oprávněni Poskytovateli písemně sdělit požadavky na sledování nákladů ve vztahu ke Službám poskytovaným jednotlivému Koncovému uživateli. Poskytovatel je v takovém případě povinen ve vztahu k takovému Koncovému uživateli vystavovat pouze daňové doklady obsahující podrobný rozpis Služeb poskytnutých ze strany Poskytovatele Koncovému uživateli v příslušném kalendářním měsíci. Takový podrobný rozpis Služeb musí odpovídat Pověřujícím zadavatelem nebo Ministerstvem oznámeným požadavkům na sledování vlastních nákladů daného Koncového uživatele. Pokud Pověřující zadavatel nebo Ministerstvo nesdělí Poskytovateli své požadavky na sledování vlastních nákladů, platí, že rozpis poskytnutých Služeb bude respektovat členění dle Poptávkového listu.

3.8. Splatnost ceny

Cena za Služby poskytované Poskytovatelem Koncovému uživateli dle Smlouvy bude hrazena zpětně za každý kalendářní měsíc, v němž byly příslušné Služby poskytnuty, s tím, že cena je splatná třicet (30) dní poté, co Poskytovatel doručí Koncovému uživateli daňový doklad na

příslušnou částku. V případě doručení daňového dokladu v období od 10. prosince do 31. března bude cena za Služby splatná šedesát (60) dnů od doručení daňového dokladu.

3.9. Obsah daňového dokladu

Jakýkoliv daňový doklad (faktura) musí obsahovat náležitosti stanovené právními předpisy a bude vystaven a doručen Koncovému uživateli nejpozději do sedmáctého (17.) dne kalendářního měsíce bezprostředně následujícího po skončení příslušného kalendářního měsíce a bude obsahovat podrobný rozpis Služeb poskytnutých ze strany Poskytovatele Koncovému uživateli v příslušném kalendářním měsíci, včetně označení Smlouvy, identifikátoru Služby, paušální platby, instalačního poplatku, případného hovorného, jakož i případně dalších náležitostí stanovených ve Smlouvě nebo dohodnutých písemně s Koncovým uživatelem. Cenu za Služby poskytované Poskytovatelem Koncovému uživateli dle Smlouvy nebude Poskytovatel v rámci daňového dokladu žádným způsobem zaokrouhlovat; v opačném případě se jedná o vadu faktury a Koncový uživatel je oprávněn postupovat dle čl. 3.10. Smlouvy.

K první vystavené faktuře za poskytované Služby je Poskytovatel povinen připojit kopii Předávacího protokolu, dle vzoru v Příloze č. 5, která tvoří nedílnou součást této Smlouvy.

3.10. Vady fakturace a jejich vliv na splatnost ceny

Koncový uživatel je oprávněn vrátit Poskytovateli přede dnem splatnosti příslušnou fakturu (daňový doklad) bez zaplacení, pokud taková faktura nemá náležitosti uvedené ve Smlouvě nebo má jiné závady v obsahu nebo formě stanovené obecně závaznými právními předpisy, a to s uvedením důvodu vrácení. Poskytovatel je povinen po vrácení faktury vyhotovit fakturu novou, a to do patnácti (15) dnů ode dne doručení vráceného daňového dokladu nebo výhrad k němu. Důvodným vrácením přestává běžet původní lhůta splatnosti faktury (daňového dokladu). Nová lhůta splatnosti běží ode dne doručení opravené nebo nově vystavené faktury (daňového dokladu).

3.11. Vypořádání vadné fakturace

V případě, že Koncový uživatel uhradí částku, která však byla Poskytovatelem nesprávně vyúčtována, je Poskytovatel povinen provést vypořádání vadné fakturace formou daňového dokladu, obsahujícího mj. i vymezení jednotlivých Služeb, na které byla provedena vadná fakturace s vyznačením nesprávných i správných částek, které byly uhrazeny a které měly být správně uhrazeny, případně další údaje dle požadavku Koncového uživatele. Pro vyloučení pochybností Smluvní strany konstatují, že Koncový uživatel není za Služby, které byly nesprávně vyúčtovány, povinen platit cenu nebo její část.

3.12. Způsob úhrady ceny

Cena za Služby poskytované Poskytovatelem Koncovému uživateli dle Smlouvy bude hrazena bezhotovostním převodem na účet Poskytovatele uvedený ve Smlouvě, nebo Poskytovatelem písemně oznámený Koncovému uživateli.

3.13. Prodlení s úhradou ceny

Jestliže Koncový uživatel neuhradí Poskytovateli řádně a včas jakoukoliv část ceny řádně uplatněné daňovým dokladem, bude Koncový uživatel povinen zaplatit příslušnému Poskytovateli úrok z prodlení z dlužné části ceny, a to za každý započatý den prodlení. Výše úroku z prodlení se řídí příslušnými právními předpisy.

3.14. Předběžná kontrola fakturace

Koncovému uživateli, který to Poskytovateli písemně sdělí, je příslušný Poskytovatel povinen elektronicky doručit nejpozději do pěti (5) kalendářních dnů po ukončení příslušného zúčtovacího období podklad pro vyúčtování ceny za Služby poskytnuté tomuto Koncovému uživateli v uplynulém zúčtovacím období. Koncový uživatel je po doručení podkladů oprávněn nejpozději do tří (3) pracovních dnů doručit Poskytovateli připomínky k doručeným podkladům. Na základě těchto připomínek může Poskytovatel ve vztahu k příslušnému Koncovému uživateli upravit dané vyúčtování ceny za příslušné zúčtovací období, pokud uzná tyto připomínky jako oprávněné. Tímto není dotčena povinnost Poskytovatele vystavit daňový doklad v řádném termínu v souladu s příslušnými právními předpisy. Doručením či nedoručením připomínek ze strany Koncového uživatele k příslušným podkladům nejsou dotčena práva Koncového uživatele na reklamaci vyúčtované ceny za danou Službu a dané zúčtovací období, práva z vad plnění Poskytovatele, včetně případných práv na poskytnutí slevy z ceny, uplatnění sankcí apod. Případné reklamační řízení se řídí příslušnými ustanoveními ZEK.

3.15. Elektronické doručení daňového dokladu

Jakýkoliv řádný nebo opravný daňový doklad, vč. případného vypořádání fakturace daňovým dokladem dle čl. 3.11. Smlouvy, doručený dle Smlouvy příslušnému Koncovému uživateli, musí být současně doručen Koncovému uživateli také v elektronické podobě, podepsaný uznávaným elektronickým podpisem osoby oprávněné za Poskytovatele jednat, a to na elektronickou adresu určenou tímto Koncovým uživatelem.

3.16. Zálohové platby

Koncoví uživatelé neposkytují zálohové platby na cenu Služeb.

4. **VYHRAZENÉ ZMĚNY ZÁVAZKU**

4.1. Právo Koncových uživatelů uplatňovat změnové požadavky

Vzhledem k tomu, že uspokojování potřeb veřejného zájmu a plnění činnosti Koncových uživatelů s sebou nese dynamické nároky Koncových uživatelů na zajišťování Služeb, jež není s ohledem na standardní průběh zadávacího řízení možné smluvně zajistit bezodkladně, a s ohledem na povahu Služeb, vyhradil Centrální zadavatel dle § 100 odst. 1 ZZVZ v zadávací dokumentaci Veřejné zakázky oprávnění Koncového uživatele během účinnosti Smlouvy písemně uplatnit u Poskytovatele změnové požadavky ohledně Služeb specifikovaných v Poptávkovém listu, které jsou dle Smlouvy poskytovány Koncovému uživateli, a to zejména co do počtu přípojek, rychlosti nebo jiných parametrů Služeb (dále jen „**Vyhrazené změny**“). Vyhrazené změny budou Koncovým uživatelem uplatněny v případech potřeby změn Služeb vyvolaných zejm. v důsledku nutnosti přijetí bezpečnostních opatření (např. opatření vyplývající ze zákona č. 181/2014 Sb., o kybernetické bezpečnosti či opatření v souvislosti se správou prvků kritické infrastruktury, ve znění pozdějších předpisů) a v případech vyvolaných v důsledku úprav a optimalizace infrastruktury státu v odvětví komunikačních a informačních systémů (zejm. stěhování, rušení koncových bodů Služeb, navyšování kapacit Služeb při rozšiřování personálních kapacit atd.). Poskytovatel je povinen Vyhrazenou změnu uplatněnou Koncovým uživatelem provést, neznamená-li její provedení mimořádné technické nároky. Mimořádnými technickými nároky na zavedení příslušné služby se rozumí okolnosti, pro které Poskytovatel postupující s vynaložením odborné péče není schopen z důvodů, za něž není Poskytovatel odpovědný, dodržet maximální dobu zavedení Služby dle

Smlouvy. Uplatnění Vyhrazené změny je Koncový uživatel oprávněn učinit v souladu a v rozsahu upraveném ZZVZ, Smlouvou a zadávacími podmínkami Zadávacího řízení.

4.2. Maximální rozsah Vyhrazené změny

Na základě Vyhrazené změny může být celková cena Služeb dle Poptávkového listu specifikovaných ve vztahu k určitému Koncovému uživateli navýšena či snížena nejvýše o 30 % výchozí hodnoty. Výchozí hodnotou je cena Služeb, jež byla nabídnuta Poskytovatelem v nabídce v Zadávacím řízení na Veřejnou zakázku v rámci DNS, o níž Ministerstvo rozhodlo jako o ekonomicky nejvýhodnější; uplatnění Vyhrazené změny nemá na určení výchozí hodnoty vliv. Cena za Služby poskytované po uplatnění Vyhrazené změny bude stanovena způsobem dle Smlouvy, resp. bude vycházet z výchozí hodnoty Služeb nabídnuté Poskytovatelem v nabídce podané v Zadávacím řízení.

4.3. Organizační vyhrazené změny

Koncový uživatel je oprávněn opakovaně uplatňovat Vyhrazené změny, které jsou vyvolány organizačními změnami ve struktuře Koncového uživatele (dále jen „**Organizační vyhrazené změny**“), včetně snížení množství Služeb, změny kvality Služeb, změny místa poskytování Služeb, převedení práv na poskytování Služeb (či jen některých z nich) na jiného Koncového uživatele apod. Uplatnění Organizační vyhrazené změny musí být doloženo řádným odůvodněním Koncového uživatele. Předpokládá-li realizace Organizační vyhrazené změny změnu poštovní adresy poskytování Služby, provede Poskytovatel s příslušným Koncovým uživatelem technické šetření. Cena za Služby poskytované po uplatnění Organizační vyhrazené změny bude stanovena způsobem dle Smlouvy.

4.4. Nové služby

Koncový uživatel si vyhrazuje právo použít jednací řízení bez uveřejnění pro poskytnutí nových služeb Poskytovatelem dle § 100 odst. 3 ZZVZ a za podmínek stanovených v § 66 ZZVZ. Novými službami se rozumí obdobné služby odpovídající Veřejné zakázce. Předpokládaná hodnota nových služeb nepřevyší 30 % předpokládané hodnoty Veřejné zakázky. Cena za tyto nové služby nepřesáhne o více než 30 % jejich předpokládanou hodnotu ani nepřesáhne 30 % ceny uhrazené za Veřejnou zakázku. Nové služby mohou být sjednány v rozsahu odpovídajícímu výši předpokládané hodnoty nových služeb a poskytovány po dobu, která se odvíjí od sjednaného rozsahu nových služeb a předpokládané hodnoty nových služeb, to vše s přihlédnutím ke stanovené hranici ceny za nové služby dle věty čtvrté tohoto článku. Koncový uživatel je oprávněn zahájit jednací řízení bez uveřejnění do 3 let ode dne uzavření Smlouvy.

Následující ustanovení Smlouvy o Vyhrazených změnách se použijí též pro poskytování nových služeb, není-li ve Smlouvě výslovně stanoveno jinak.

4.5. Centrální registr vyhrazených změn KIVS

Smluvní strany souhlasí s tím, že všechny Vyhrazené změny musí být uplatněny prostřednictvím Ministerstva, a to zasláním písemného požadavku Koncového uživatele Ministerstvu. Ministerstvo zaznamená požadavek do své evidence (dále jen „**Centrální registr vyhrazených změn KIVS**“) a po jeho vyhodnocení jej uplatní vůči Poskytovateli. Centrální registr vyhrazených změn KIVS administruje Ministerstvo a shromažďuje v něm všechny změnové požadavky Koncových uživatelů uplatněné dle Smlouvy. Údaje shromážděné v Centrálním registru vyhrazených změn KIVS, které se týkají příslušného Koncového uživatele, jsou tomuto Koncovému uživateli zpřístupněny v portálu KIVS.

4.6. Účinnost Vyhrazené změny

Pokud není v rámci Vyhrazené změny uplatněné Koncovým uživatelem požadováno pozdější provedení změny Služby nebo nové služby, je Poskytovatel povinen zavést požadovanou změnu Služby nebo novou službu nejpozději ve lhůtě odpovídající příslušné Době zavedení Služby, která běží od okamžiku doručení požadavku na uplatnění Vyhrazené změny Poskytovateli. Dojde-li uplatněním Vyhrazené změny k rušení Služby, je Poskytovatel povinen poskytování Služby zrušit nejpozději ke konci měsíce, pokud mu byl požadavek na zrušení Služby doručen do patnáctého (15.) dne předmětného měsíce, jinak od patnáctého (15.) dne měsíce následujícího po doručení požadavku na zrušení Služby.

4.7. Zřizovací poplatek při uplatnění Vyhrazené změny

Poskytovatel je oprávněn účtovat zřizovací poplatek při uplatnění Vyhrazené změny maximálně ve výši odpovídající rozdílu mezi zřizovacím poplatkem za změněnou nebo novou službu a zřizovacím poplatkem za dosavadní Službu, a to pouze v případě, že změněná nebo nová služba neodpovídá svými technologickými parametry původní Službě.

Od tohoto ustanovení je možné se odchýlit na základě písemné dohody mezi Koncovým uživatelem a Poskytovatelem, pokud Poskytovatel předloží Koncovému uživateli zdůvodněný požadavek na uhrazení zřizovacího poplatku při uplatnění Vyhrazené změny a Koncový uživatel tento požadavek schválí; uvedené platí i pro případ, že změněná nebo nová služba bude odpovídat svými technologickými parametry původní Službě.

4.8. Postoupení Vyhrazených změn

Každý Koncový uživatel je oprávněn uplatňovat Vyhrazenou změnu v povoleném rozsahu pouze ve vztahu ke Službám, které odebrá, ledaže mu jiný Koncový uživatel postoupí své právo na uplatnění Vyhrazených změn dle Smlouvy v rozsahu, jakým k okamžiku postoupení práva disponuje; postoupit lze pouze právo na uplatnění Vyhrazených změn, kterým jiný Koncový uživatel disponuje v rámci této Veřejné zakázky. Postoupení musí být uplatněno prostřednictvím Ministerstva, a to zasláním písemného požadavku Koncového uživatele Ministerstvu. Ministerstvo je oprávněno postoupení zprostředkovat. O čerpání Vyhrazených změn jednotlivými Koncovými uživateli a rozsahu postoupení práva na uplatnění Vyhrazených změn vede Ministerstvo evidenci v Centrálním registru vyhrazených změn KIVS.

4.9. Poskytování Služeb dle Vyhrazených změn

Sdělením Ministerstva Poskytovateli o uplatnění Vyhrazené změny vzniká povinnost Poskytovatele k poskytování Služeb Koncovému uživateli v požadovaném rozsahu. Koncový uživatel a Poskytovatel jsou povinni potvrdit den realizace Vyhrazených změn, od něž Poskytovatel zahájí či zahájil poskytování Služeb v rozsahu dotčeném uplatněním Vyhrazené změny, a to oběma Smluvními stranami podepsaným protokolem o převzetí Služeb, jehož kopii Koncový uživatel neprodleně zašle Ministerstvu.

4.10. Změny závazku mimo režim Vyhrazených změn

Oprávněním Koncového uživatele k uplatnění Vyhrazené změny dle Smlouvy není dotčeno právo Koncového uživatele a Poskytovatele dohodnout se o změně Služeb poskytovaných dle Smlouvy za podmínek stanovených v ZZVZ, zejména v § 222 ZZVZ.

4.11. Specifické požadavky Koncových uživatelů

Koncoví uživatelé jsou oprávněni u jednotlivých Služeb uvést své požadavky na jejich poskytování dané zejména zvláštními technickými podmínkami u příslušného Koncového uživatele. Poskytovatel je povinen k těmto požadavkům při poskytování Služeb přihlídnout.

5. UJEDNÁNÍ O ÚROVNI SLUŽEB

5.1. Kvalitativní ukazatele Služby

Poskytovatel je povinen poskytovat Služby s příslušnou odbornou péčí a s využitím posledního stavu techniky. Poskytovatel je povinen poskytovat Služby v souladu s požadavky zadávací dokumentace (především v souladu s Katalogovými listy Služeb). Služba musí být předána v souladu s technickými podmínkami zadávací dokumentace. Za správnost poskytovaných Služeb odpovídá v plném rozsahu Poskytovatel. Poskytovatel rovněž zajistí dodržování kvalitativních ukazatelů Služby dle Poptávkového listu (dále jen „**Kvalitativní ukazatele**“). Kvalitativními ukazateli, které jsou měřeny a jejichž porušení je sankcionováno, jsou dostupnost (SLA) a Doba zavedení Služby (jak je tento pojem dále definován), pokud není sjednáno jinak. Při zjišťování, zda byly dodrženy Kvalitativní ukazatele, nebudou brány v úvahu pro Poskytovatele nepříznivé hodnoty:

- (i) vzniklé v důsledku nedodržení povinností ze strany Koncového uživatele (ať již vyplývajících ze zákona nebo ze Smlouvy); nebo
- (ii) vzniklé v důsledku jakékoliv události nebo okolnosti, již nemohl Poskytovatel s vynaložením odborné péče rozumně předpokládat ani jí zcela nebo zčásti zabránit; nebo
- (iii) vzniklé v důsledku odstávky písemně předem dohodnuté mezi Poskytovatelem a příslušným Koncovým uživatelem ve Smlouvě nebo na jejím podkladě.

Kvalitativní ukazatele budou posuzovány vždy odděleně pro jednotlivé Služby poskytované dle Poptávkového listu jednomu Koncovému uživateli.

5.2. Měření Kvalitativních ukazatelů Poskytovatelem

Poskytovatel bude nepřetržitě měřit veškeré Kvalitativní ukazatele, vést prokazatelným způsobem evidenci o těchto měřeních a zpracovávat výkazy, přehledy a výstupy z měření a provozního sledování tak, aby z nich byla zřejmá úroveň plnění Kvalitativních ukazatelů (v podobě přesných hodnot výsledků měření Kvalitativních ukazatelů), a to za období každého kalendářního měsíce poskytování Služeb. Poskytovatel zajistí úplnost, správnost a pravdivost takové evidence, výkazů a výstupů a bude udržovat tyto informace na svých nosičích dat po dobu trvání Smlouvy, nedohodne-li se Poskytovatel s Koncovým uživatelem na delší době uchování.

V případě nesplnění povinnosti Poskytovatele dle tohoto odstavce Smlouvy, je Poskytovatel povinen uhradit Koncovému uživateli smluvní pokutu ve výši a za podmínek blíže určených v čl. 11.3. Smlouvy, a to za každé jednotlivé porušení uvedené povinnosti.

5.3. Vykazování Kvalitativních ukazatelů

Poskytovatel je povinen k žádosti Pověřujícího zadavatele a/nebo Ministerstva, popř. osoby pověřené ze strany Ministerstva nebo Pověřujícího zadavatele sledováním dodržování Kvalitativních ukazatelů, sdělit bez zbytečného odkladu, nejpozději do jednoho (1) pracovního dne, aktuální hodnoty Kvalitativních ukazatelů. Do sedmi (7) dnů od konce každého kalendářního měsíce Poskytovatel zpřístupní příslušnému Pověřujícímu zadavateli a/nebo Ministerstvu, popř. osobě pověřené ze strany Ministerstva nebo Pověřujícího zadavatele sledováním dodržování Kvalitativních ukazatelů, souhrnné výkazy a přehledy plnění Kvalitativních ukazatelů v právě uplynulém kalendářním měsíci. V těchto výkazech a přehledech bude rovněž specifikován výpočet smluvních pokut uplatnitelných v důsledku nesplnění Kvalitativních ukazatelů. V případě, že má Pověřující zadavatel nebo Ministerstvo, popř. osoba pověřená ze strany Ministerstva nebo Pověřujícího zadavatele sledováním

dodržování Kvalitativních ukazatelů, oprávněné pochybnosti o úplnosti, správnosti či pravdivosti takovýchto výkazů či přehledů, je Poskytovatel povinen doložit zde uvedené údaje dodatečnými údaji tak, aby umožnil jejich ověření z těchto hledisek.

V případě nesplnění povinností Poskytovatele dle tohoto odstavce Smlouvy, je Poskytovatel povinen uhradit Koncovému uživateli smluvní pokutu ve výši a za podmínek blíže určených v čl. 11.3. Smlouvy, a to za každé jednotlivé porušení takové povinnosti.

5.4. Vlastní měření Ministerstva

Žádné ustanovení ve Smlouvě neomezuje možnost Ministerstva, Pověřujícího zadavatele, popř. osoby pověřené ze strany Ministerstva nebo Pověřujícího zadavatele sledováním dodržování Kvalitativních ukazatelů, provádět vlastní nezávislé měření Kvalitativních ukazatelů, k čemuž je Poskytovatel povinen poskytnout nezbytnou součinnost. V případě rozdílných hodnot měření a vykazování Kvalitativních ukazatelů ze strany Poskytovatele je rozhodný výsledek měření Ministerstva nebo Pověřujícího zadavatele.

5.5. Doba zavedení Služby

Poskytovatel je vždy povinen postupovat tak, aby zahájení poskytování Služby Koncovému uživateli plynule a bezproblémově navázalo na dosavadní poskytování Služby Koncovému uživateli. Poskytovatel je povinen zahájit řádné poskytování Služby nejpozději na konci lhůty k tomu stanovené (dále jen „**Doba zavedení Služby**“) (i) v zadávacích podmínkách Zadávacího řízení (zejména v příslušném Katalogovém listu Služby), (ii) ve Smlouvě nebo (iii) v písemné dohodě (individuálním harmonogramu) sjednané na základě Smlouvy mezi Koncovým uživatelem a Poskytovatelem. Odlišné ujednání Doby zavedení Služby v rámci individuálního harmonogramu (viz. výše bod iii) bude aplikováno přednostně před stanovením Doby zavedení Služby v příslušném Katalogovém listu Služby.

5.6. Běh Doby zavedení Služby

Není-li ve Smlouvě stanoveno jinak, počíná Doba zavedení Služby běžet nabytím účinnosti Smlouvy, a končí okamžikem, kdy Poskytovatel zahájil řádné poskytování Služby Koncovému uživateli a Koncový uživatel je schopen a oprávněn Službu v plném rozsahu odebírat, tj. dnem podepsání Předávacího protokolu, který tvoří Přílohu č. 5 této Smlouvy, ze strany Poskytovatele a Koncového uživatele, nejpozději však uplynutím Doby zavedení Služby, bez ohledu na to, zda je Poskytovatelem Služba skutečně zavedena a zda je tedy Koncový uživatel schopen a oprávněn Službu v plném rozsahu odebírat; od tohoto okamžiku běží Doba poskytování Služby dle čl. 12.1. Smlouvy.

Zavedení Služby musí být potvrzeno Poskytovatelem a Koncovým uživatelem na Předávacím protokolu, který tvoří Přílohu č. 5 této Smlouvy. Den následující po dni podpisu Předávacího protokolu ze strany Poskytovatele a Koncového uživatele nebo uplynutím Doby zavedení Služby začíná běžet Doba poskytování Služby dle čl. 12.1. této Smlouvy. Poskytovatel je povinen alespoň patnáct (15) pracovních dnů přede dnem plánovaného zavedení Služby, tedy podepsání Předávacího protokolu dle věty první, zaslat Koncovému uživateli harmonogram postupu při zavedení Služby tak, aby mohla být zajištěna maximální součinnost při zavedení Služby a podepsání Předávacího protokolu ze strany Koncového uživatele.

Pověřující zadavatel je povinen předat Předávací protokol podepsaný Pověřujícím zadavatelem a Poskytovatelem Ministerstvu, a to do sedmi (7) dnů od jeho podpisu prostřednictvím e-mailu KIVS, a dále je povinen vložit údaj o dni podpisu Předávacího protokolu do portálu KIVS.

5.7. Stavení Doby zavedení Služby

Po dobu, kdy Koncový uživatel neposkytnul potřebnou součinnost pro zahájení poskytování Služby v Době zavedení Služby a Poskytovatel na neposkytnutí této součinnosti bezodkladně Koncového uživatele a Ministerstvo písemně upozornil, včetně uvedení důsledků neposkytnutí vymezené součinnosti (tj. stavení běhu Doby zavedení Služby), neběží Doba zavedení Služby. Po odpadnutí prodlení Koncového uživatele běh Doby zavedení Služby pokračuje (tj. od skončení prodlení Koncového uživatele neběží nová Doba zavedení Služby, nýbrž pokračuje stanovená dosavadní Doba zavedení Služby).

5.8. Měřicí protokol

Poskytovatel je povinen pro každou zřízenou a předávanou Službu předložit měřicí protokoly, které budou prokazovat, že Služba je zřízena v souladu s podmínkami zadávací dokumentace KIVS 2017-2021 (především v souladu s technickými parametry Služby uvedenými v tzv. Katalogovém listu Služby a v Poptávkovém listu Služby). Po vyhotovení daného měřicího protokolu, na základě provedeného měření a kontroly u konkrétní zřízené Služby, bude tento měřicí protokol zaslán v elektronické formě na určené kontaktní osoby ke kontrole a schválení. Měřicí protokol bude vždy součástí Předávacího protokolu, který tvoří Přílohu č. 5 této Smlouvy, k dané zřízené a předávané Službě.

V případě nesplnění povinnosti Poskytovatele dle tohoto odstavce Smlouvy, je Poskytovatel povinen uhradit Koncovému uživateli smluvní pokutu ve výši a za podmínek blíže určených v čl. 11.3. Smlouvy, a to za každé jednotlivé porušení uvedené povinnosti.

6. **CENTRÁLNÍ DOHLEDOVÉ MÍSTO A SERVICEDESK**

6.1. Centrální dohledové místo

Ministerstvo je oprávněno zřídit centrální dohledové místo, jehož prostřednictvím budou jakékoli incidenty a závady ve vztahu ke Službám poskytovaným dle Smlouvy Koncovým uživatelům hlášeny příslušnému Poskytovateli. Poskytovatel se zavazuje, že bude centrálnímu dohledovému místu poskytovat aktuální informace o Službách poskytovaných Poskytovatelem dle Smlouvy Koncovým uživatelům, a to v elektronické formě (formát XML) a umožní centrálnímu dohledovému místu, resp. Ministerstvu nebo Pověřujícímu zadavateli přímý přístup do systému Poskytovatele obsahujícího aktuální (*on-line*) informace o Službách poskytovaných Poskytovatelem dle Smlouvy Koncovým uživatelům. Pokud nebude sjednáno jinak, bude mít centrální dohledové místo přímý přístup do systému Poskytovatele obsahujícího aktuální (*on-line*) informace o Službách poskytovaných Poskytovatelem dle Smlouvy minimálně v rozsahu umožňujícím: (i) ověřování fakturace za Služby poskytované Poskytovatelem dle Smlouvy, (ii) ověřování informace o poskytovaných Službách danému Koncovému uživateli, a to minimálně vymezením KIVS ID, lokalizace Služby a parametricky Služby a dni zahájení Doby poskytování Služby, (iii) sledování změn Služeb poskytovaných Poskytovatelem dle Smlouvy, a to vč. údajů o doručení požadavku na změnu, stavu změny a datu provedení změny a (iv) ověřování incidentů a závad ve vztahu ke Službám poskytovaným Poskytovatelem dle Smlouvy a sledování jejich řešení (*servicedesk*). Bez ohledu na existenci centrálního dohledového místa a jeho činnost při sledování závad a incidentů bude Poskytovatel po dobu trvání Smlouvy průběžně prostřednictvím svých dohledových systémů preventivně kontrolovat a monitorovat poskytování a zajištění Služeb dle Smlouvy, a to za účelem prevence incidentů a závad a jejich případného odstranění ještě před nahlášením ze strany centrálního dohledového místa. V případě, že centrální dohledové místo nevznikne, je Poskytovatel povinen Ministerstvu a Koncovým uživatelům dálkovým

přístupem do vlastního systému zpřístupnit alespoň informace uvedené v tomto článku Smlouvy. Poskytovatel je povinen zřídit přístup pro dohledový systém centrálního dohledového místa Ministerstva na CPE zařízeních Poskytovatele umístěných u Koncových uživatelů.

6.2. Povinnosti Koncového uživatele

Ministerstvo, případně Pověřující zadavatel poskytne Poskytovateli v nezbytném rozsahu (a v závislosti na charakteru incidentu či závady) rozumnou součinnost, jež je potřebná k dodržení závazků Poskytovatele ohledně dodržení Kvalitativních ukazatelů, zejména pak veškeré nezbytné informace a přístup do vlastních prostor. Koncový uživatel bude rovněž v dostatečném předstihu Poskytovatele informovat o veškerých opatřeních na své straně, jež by mohly mít vliv na poskytování Služeb dle Smlouvy, zejména pak ve vztahu k předpokládanému rozsahu využití Služeb ze strany Koncového uživatele a softwarovým a hardwarovým aplikacím a zařízením Koncového uživatele.

6.3. Bezplatnost řešení incidentů

V případě, že bude ze strany centrálního dohledového místa nahlášen Poskytovateli incident či závada, které se nepotvrdí být incidentem či závadou, nebude centrální dohledové místo, Koncový uživatel ani Ministerstvo povinen Poskytovateli uhradit jakékoli náklady, jež Poskytovatel v souvislosti s nahlášeným incidentem či závadou vynaložil (tj. zejména náklady na analýzu a vyhodnocení incidentu či závady a veškeré ostatní aktivity s tím související).

6.4. Řešení incidentů a závad Služeb

Evidence incidentů a závad Služeb a jejich řešení a sledování se řídí dle následujících ustanovení:

- (i) Poskytovatel je bezodkladně po nabytí účinnosti Smlouvy povinen písemným vyjádřením adresovaným všem příslušným Koncovým uživatelům uvést telefonní číslo a další kontaktní údaje, na kterém bude existovat non-stop služba, která bude zaznamenávat všechny hlášené incidenty Koncových uživatelů;
- (ii) v případě, kdy Koncový uživatel zjistí závadu poskytované Služby, již se rozumí nesoulad (zhoršení) poskytovaných parametrů Služeb se sjednanými parametry Služby, bez zbytečného odkladu ji nahlásí Poskytovateli na jeho kontaktní údaje;
- (iii) Poskytovatel je povinen po nahlášení závady provést bez zbytečného odkladu analýzu závady, a pokud zjistí, že je závada na straně Poskytovatele, závadu odstranit v souladu s čl. 11.24. Smlouvy;
- (iv) v případě, že po nahlášení závady Poskytovatel zjistí, že příčina nahlášené závady spočívá v jednání Koncového uživatele nebo třetích osob, bez zbytečného odkladu po tomto zjištění jej vyzve k realizaci kroků, které závadu odstraní, jsou-li mu známy nebo měly-li by mu být známy s přihlédnutím k jeho odborným schopnostem a znalostem;
- (v) incident nebo závada Služby se považují za vyřešené okamžikem, kdy dané řešení incidentu nebo závady Služby bude vzájemně písemně odsouhlaseno Koncovým uživatelem a Poskytovatelem.

7. **KOORDINACE, INTEGRACE, MIGRACE**

7.1. Koordinace Služeb poskytovaných na základě Smlouvy

Koordinaci Služeb poskytovaných na základě Smlouvy a služeb v rámci KIVS poskytovaných na základě dalších smluv uzavřených s poskytovateli zařazenými do DNS provádí primárně každý

Koncový uživatel samostatně, popř. tak činí osoba určená Koncovým uživatelem, a oznáměná Poskytovateli. Ministerstvo na základě pokynů Koncových uživatelů závazně stanoví požadavky na poskytované Služby z hlediska koordinace, integrace a migrace, a to již ve výzvě k podání nabídek na uzavření Smlouvy. Koordinace Služeb poskytovaných na základě Smlouvy je prováděna z hlediska vzájemného souladu služeb poskytovaných v rámci KIVS a dále též z hlediska vzájemného souladu těchto služeb v rámci jednotlivých komunikačních infrastruktur Koncových uživatelů. Zvláštní požadavky na Služby poskytované dle Smlouvy z hlediska jejich koordinace s jinými službami poskytovanými v rámci KIVS či v rámci komunikačních infrastruktur Koncových uživatelů budou ve vztahu ke Službám poskytovaným na základě Smlouvy vždy uvedeny ve Smlouvě.

7.2. Integrace Služeb poskytovaných na základě Smlouvy

Služby poskytované na základě Smlouvy budou integrovány do komunikačních infrastruktur Koncových uživatelů a tyto umožní, aby komunikační infrastruktury Koncových uživatelů mohly být integrovány do KIVS. Smluvní strany se zavazují vyvinout úsilí nezbytné k tomu, aby veškeré komunikační infrastruktury Koncových uživatelů byly plně integrovány do KIVS. Při shora popsaném procesu integrace komunikačních infrastruktur Koncových uživatelů do KIVS budou Smluvní strany brát ohled na stávající řešení komunikačních infrastruktur Koncových uživatelů (včetně existujících sítí) s cílem účelného využití již vynaložených prostředků (investic) na straně Koncových uživatelů (ochrana investic), na provozní potřeby Koncových uživatelů a bezpečnostní politiku komunikačních infrastruktur Koncových uživatelů. Zvláštní požadavky na Služby poskytované dle Smlouvy z hlediska jejich integrace do komunikačních infrastruktur Koncových uživatelů a z hlediska integrace komunikačních infrastruktur Koncových uživatelů do KIVS budou ve vztahu ke Službám poskytovaným na základě Smlouvy vždy uvedeny ve Smlouvě.

7.3. Migrace Služeb při změně jejich poskytovatele

Poskytovatel je povinen poskytnout, a to i po skončení poskytování Služeb Koncovému uživateli, maximální součinnost novému poskytovateli a Koncovému uživateli při migraci (převodu) Služeb na služby v rámci KIVS dle nově uzavřené smlouvy s jiným poskytovatelem tak, aby kontinuita poskytování služeb Koncovému uživateli nebyla narušena. Sdělí-li Koncový uživatel takový požadavek Poskytovateli, jsou Poskytovatel a nový poskytovatel povinni bezodkladně po uzavření příslušné smlouvy s novým poskytovatelem zpracovat návrh migrace Služeb a předat jej Koncovému uživateli. Koncový uživatel, Poskytovatel a nový poskytovatel dohodnou organizaci ukončení stávajících a zahájení poskytování nových služeb tak, aby nedocházelo k čerpání finančních prostředků ze státního rozpočtu dvakrát, a to z důvodu dvojí fakturace stávajících a nově zřízených a předaných služeb.

7.4. Migrace, změna Služeb stávajícím Poskytovatelem

Poskytovatel zajistí, aby kontinuita služeb poskytovaných Koncovému uživateli při změně nebo migraci nebyla narušena. Sdělí-li Koncový uživatel takový požadavek Poskytovateli, je Poskytovatel povinen bezodkladně po uzavření příslušné nové smlouvy nebo při uplatnění změny zpracovat zdarma návrh migrace nebo změny Služeb a předat jej Koncovému uživateli. Koncový uživatel a Poskytovatel dohodnou organizaci ukončení stávajících a zahájení poskytování nových nebo měněných Služeb tak, aby nedocházelo k čerpání finančních prostředků ze státního rozpočtu dvakrát a to z důvodu dvojí fakturace stávajících a nově zřízených a předaných služeb.

7.5. Součinnost Poskytovatele před migrací Služeb, zápis o podmínkách migrace Služeb

Na výzvu pověřeného zástupce příslušného Koncového uživatele je Poskytovatel povinen zajistit účast svého zástupce na osobní schůzce s osobou nebo osobami pověřenými Koncovým uživatelem, za účelem dohodnutí konkrétních podmínek migrace Služeb. Zástupce Poskytovatele je povinen poskytnout součinnost při vyhotovení zápisu z uvedeného osobního jednání, který bude obsahovat závazně dohodnuté podmínky migrace Služeb, a opatřit jej svým podpisem (dále jen „Zápis“). Nezávazný vzor Zápisu je Přílohou č. 6 této Smlouvy. Výše uvedenou povinnost Poskytovatel nemá, dohodne-li se s příslušnými Koncovými uživateli, že splnění uvedené povinnosti nebude vyžadováno.

7.6. Kontaktní osoby

Níže uvedené osoby jsou kontaktními osobami za Koncové uživatele a Poskytovatele pro účely provádění migrací Služeb:

Koncoví uživatelé:

Jméno a příjmení:		
Telefonní číslo:		
E-mail:		

Poskytovatel:

Jméno a příjmení:		
Telefonní číslo:		
E-mail:		

8. **SPOLUPRÁCE MINISTERSTVA, POSKYTOVATELE A POVĚŘUJÍCÍCH ZADAVATELŮ**

8.1. Vzájemná spolupráce

Po celou dobu trvání Smlouvy si budou Ministerstvo, Poskytovatel a Pověřující zadavatelé vzájemně poskytovat součinnost a informace, jež jsou potřebné ke splnění jejich závazků dle Smlouvy.

Poskytovatel se zavazuje poskytnout Koncovému uživateli součinnost při provádění bezpečnostních opatření a hlášení kybernetických bezpečnostních incidentů podle zákona č. 181/2014 Sb., o kybernetické bezpečnosti a o změně souvisejících zákonů (zákon o kybernetické bezpečnosti, ve znění pozdějších předpisů) a jeho prováděcích právních předpisů, resp. v návaznosti na opatření vydaná Národním bezpečnostním úřadem. Poskytovatel je tak zejména povinen zdarma k žádosti Koncového uživatele navrhnout bez zbytečného odkladu způsob implementace příslušných bezpečnostních opatření a/nebo opatření vydaných Národním bezpečnostním úřadem do poskytování Služeb a umožnit Koncovému uživateli (po dosažení dohody o plnění a příslušné ceně) navýšit bezpečnostní parametry Služeb způsobem dle čl. 4 Smlouvy nebo provést jiná související plnění; tím není dotčeno provedení bezpečnostních opatření a/nebo opatření vydaných Národním bezpečnostním úřadem ze strany Poskytovatele v případech, kdy je osobou povinnou ve smyslu výše uvedených právních předpisů.

8.2. Možnost poddodávek

Poskytovatel je oprávněn, pokud nebude dohodnuto jinak, k poskytování Služeb a plnění svých dalších závazků dle Smlouvy, používat jako poddodavatele třetí osoby. Koncový uživatel může v návaznosti na dohodnutou bezpečnostní politiku nebo z jiného důležitého důvodu stanovit závazná omezení týkající se používání poddodavatelů ze strany Poskytovatele, zejména pak ve vztahu k přístupu do prostor nebo informačních systémů Koncového uživatele. V případě použití poddodavatele není jakkoli dotčena odpovědnost Poskytovatele za případné nesplnění či vadné plnění příslušných závazků.

I v případě, že Poskytovatel použije k poskytování Služeb a plnění svých závazků dle Smlouvy poddodavatele, jakákoli oznámení, žádosti či jiné sdělení činí vůči Koncovému uživateli a Ministerstvu Poskytovatel.

8.3. Využití poskytovaných Služeb

Smluvní strany se dohodly a souhlasí, že Služby poskytované ze strany Poskytovatele na základě Smlouvy budou určeny k využití v rámci zákonem stanovené činnosti příslušných Koncových uživatelů, zejména pak k výkonu a zajištění výkonu veřejné správy a dalších činností, jež s výkonem veřejné správy souvisí. Jednotliví Koncoví uživatelé v přiměřeném rozsahu zajistí, aby takových Služeb nebylo zneužíváno k jiným účelům, než ke kterým mají být ve smyslu předchozí věty ze strany Poskytovatele poskytovány.

8.4. Řídící výbor

Komplexní hodnocení Smlouvy provádí na nejvyšší úrovni Řídící výbor (složený z nejméně jednoho zástupce Ministerstva, jednoho zástupce Poskytovatele a jednoho zástupce příslušného Pověřujícího zadavatele), jenž bude svoláván ze strany Ministerstva dle aktuální potřeby, obvykle jednou za kalendářní čtvrtletí. Ministerstvo, Poskytovatel a příslušný Pověřující zadavatel si bez zbytečného odkladu písemně oznámí totožnost a kontaktní údaje (např. telefonní číslo, faxové číslo, emailovou adresu a poštovní adresu) svých zástupců v řídicím výboru. Jakékoliv oznámení vztahující se k jednání řídicího výboru, popř. k osobám zástupců v řídicím výboru, bude učiněno v souladu se Smlouvou. Jakékoliv závěry takového hodnocení budou ze strany Ministerstva zpracovány v písemné podobě a předloženy Poskytovateli a dotčeným Pověřujícím zadavatelům s tím, že jim bude v každém případě poskytnuta přiměřená doba na vyjádření k příslušnému hodnocení. V návaznosti na vyjádření Poskytovatele a dotčených Pověřujících zadavatelů vydá Řídící výbor případná doporučení pro řešení problémů.

8.5. Kontaktní osoby

Vzájemný styk mezi Poskytovatelem a Koncovými uživateli dle Smlouvy bude na pracovní úrovni probíhat prostřednictvím Kontaktních osob, jejichž totožnost a kontaktní údaje (např. telefonní číslo, faxové číslo, emailovou adresu a poštovní adresu) si Poskytovatel a Koncový uživatel vzájemně bez zbytečného odkladu písemně oznámí (totéž platí i pro jakékoli změny Kontaktních osob, popř. jejich kontaktních údajů).

8.6. Interní předpisy Koncových uživatelů

Poskytovatel se zavazuje při poskytování Služeb dle Smlouvy postupovat s odbornou péčí a dodržovat též existující interní předpisy příslušného Koncového uživatele (např. bezpečnostního, technického a provozního charakteru), které mají vliv na poskytování Služeb dle Smlouvy a s nimiž bude Poskytovatel ze strany jednotlivých Koncových uživatelů seznámen.

9. DŮVĚRNOST INFORMACÍ A OCHRANA DUŠEVNÍHO VLASTNICTVÍ

9.1. Veřejnost Smlouvy

Smluvní strany prohlašují, že žádné ustanovení Smlouvy nepodléhá obchodnímu tajemství ani není jinak chráněné právními předpisy z hlediska důvěrnosti. Znění Smlouvy lze v plném rozsahu zveřejnit.

9.2. Ochrana duševního vlastnictví

V případě, že výsledkem Služeb poskytovaných Poskytovatelem dle Smlouvy bude jakýkoliv nehmotný statek, jenž nevznikl (plně či částečně) v důsledku duševní tvůrčí činnosti Ministerstva, Pověřujícího zadavatele či třetí osoby a jenž je předmětem jakýchkoliv práv duševního vlastnictví (zejména autorského práva), pak si Poskytovatel v maximálním povoleném rozsahu stanoveném platnými právními předpisy ponechá taková práva a Ministerstvu a Pověřujícímu zadavateli udělí pouze nepřevoditelnou, nevýhradní a na dobu trvání Smlouvy omezenou licenci užívat daný nehmotný statek k účelu, k němuž byl Poskytovatelem ve prospěch Ministerstva či Pověřujícího zadavatele v předmětné souvislosti vytvořen (taková licence však bude vždy umožňovat využití licencovaného duševního vlastnictví v rámci KIVS, a to po dobu trvání Smlouvy). Má se za to, že odměna za takovou licenci je již zahrnuta v ceně za Služby poskytované ze strany Poskytovatele na základě Smlouvy (nedojde k navýšení ceny za Služby o částku odpovídající odměně za licenci). Pokud se však bude Ministerstvo či Pověřující zadavatel v souvislosti s poskytováním Služeb dle Smlouvy podílet na vytvoření jakéhokoliv nehmotného statku, jenž je předmětem jakýchkoliv práv duševního vlastnictví (zejména autorského práva), budou se práva a povinnosti vyvstávající v souvislosti řídit platnými právními předpisy.

10. PROHLÁŠENÍ POSKYTOVATELE

10.1. Prohlášení Poskytovatele

Poskytovatel bere na vědomí, že Ministerstvo a Pověřující zadavatelé při uzavírání Smlouvy berou mimo jiné v úvahu rozsah a pravdivost níže uvedených prohlášení Poskytovatele. Poskytovatel tímto prohlašuje, že ke dni uzavření Smlouvy:

- (i) Poskytovatel je společností řádně založenou a platně existující podle právních předpisů České republiky;
- (ii) Poskytovatel má nezbytná schválení jednotlivých orgánů Poskytovatele, popř. jiných subjektů, a je způsobilý k uzavření Smlouvy a k realizaci plnění zamýšleného Smlouvou, a to za podmínek dle Smlouvy, a že osoby podepisující Smlouvu jménem nebo za Poskytovatele jsou k tomuto řádně oprávněny;
- (iii) Poskytovatel splňuje kvalifikační předpoklady a ostatní podmínky stanovené v zadávací dokumentaci v Zadávacím řízení;
- (iv) Poskytovatel není v platební neschopnosti a podle nejlepšího vědomí Poskytovatele neprobíhají žádná řízení týkající se likvidace, úpadku, exekuce, prodeje podniku Poskytovatele nebo jeho části nebo jiná řízení ve smyslu zákona č. 182/2006 Sb., o úpadku a způsobech jeho řešení, ve znění pozdějších předpisů (dále jen „**insolvenční zákon**“), včetně smírčího řízení, insolvenčního řízení nebo ujednání s věřiteli ve vztahu k likvidaci, exekuci, prodeji podniku nebo části podniku nebo jiné řízení o úpadku ve vztahu k Poskytovateli. Podle nejlepšího vědomí Poskytovatele nebyly podniknuty žádné kroky k vynucení jakéhokoliv zajištění majetku Poskytovatele a nedošlo k žádné události, která by zakládala právo takové zajištění vynucovat; výrazem „nejlepší

vědomí Poskytovatele“ se ve Smlouvě rozumí informace, které management a odpovědní pracovníci Poskytovatele mají nebo by měli mít či znát při postupu s péčí řádného hospodáře;

- (v) Poskytovatel je na základě veškerých nezbytných úkonů, které učinil řádně a platně, oprávněn k tomu, aby uzavřel a plnil Smlouvu po celou dobu její účinnosti, a pokud Smlouva výslovně nestanoví jinak, nebude za tímto účelem nutný žádný souhlas, zproštění, schválení, licence, jmenování ani oprávnění či jakékoli prohlášení, oznámení o učinění podání jakékoli osobě nebo instituci, a nezakládá se tím ani nebude založeno žádné porušení ujednání či dohody, rozsudků, rozhodčích nálezů a právních předpisů, kde je Poskytovatel jednou ze stran nebo jimiž je vázán Poskytovatel či jakákoliv část jeho majetku;
- (vi) Smlouva představuje platný a právně závazný závazek Poskytovatele, který je vůči Poskytovateli vynutitelný v souladu s podmínkami Smlouvy;
- (vii) dle nejlepšího vědomí Poskytovatele udržuje Poskytovatel v platnosti ve všech zásadních ohledech licence, souhlasy, povolení a další oprávnění požadovaná právními předpisy platnými pro poskytování Služeb dle Smlouvy a nehrozí, že by platnost takové licence, souhlasu, povolení a oprávnění byla ukončena.

10.2. Nepravdivost prohlášení Poskytovatele

V případě, že se jakékoli prohlášení Poskytovatele dle Smlouvy ukáže jako nepravdivé, má se za to, že Poskytovatel v takovém případě porušil Smlouvu podstatným způsobem, přičemž Poskytovatel dále nahradí Pověřujícímu zadavateli a/nebo Ministerstvu veškerou škodu nebo újmu, která Pověřujícímu zadavateli a/nebo Ministerstvu vznikne v důsledku takového stavu.

10.3. Závazek na zajištění pravdivosti a platnosti prohlášení Poskytovatele

Poskytovatel se zavazuje vyvinout dostatečné úsilí pro to, aby prohlášení Poskytovatele dle Smlouvy zůstala pravdivá a v platnosti po celou dobu účinnosti Smlouvy. Každý Pověřující zadavatel nebo Ministerstvo jsou oprávněni skutečnosti uvedené v čl. 10.1. Smlouvy nezávisle ověřit nebo požádat Poskytovatele, aby zdarma poskytl Pověřujícímu zadavateli nebo Ministerstvu doklad potvrzující tvrzené skutečnosti.

11. **SMLUVNÍ POKUTY, SLEVA Z CENY A NÁHRADA ŠKODY**

11.1. Smluvní pokuta pro nedodržení Doby zavedení Služby

Pokud Poskytovatel ve vztahu ke Službě poskytované dle Smlouvy Koncovému uživateli nesplní Kvalitativní ukazatel „Doba zavedení Služby“ tak, jak je tento vymezen v čl. 5.5. Smlouvy, a dostane se tak do prodlení se zavedením Služby, je Poskytovatel povinen uhradit Koncovému uživateli smluvní pokutu, jejíž výše bude vypočtena podle následující tabulky:

Tabulka č. 1

5% z měsíční ceny dané Služby	při prodlení do 3 pracovních dnů včetně
10% z měsíční ceny dané Služby	při prodlení 4-10 pracovních dnů včetně
20% z měsíční ceny dané Služby	při prodlení 11-28 pracovních dnů včetně
1% z měsíční ceny dané Služby, počítáno od prvního dne prodlení, a to za každý pracovní den prodlení	při prodlení 29 a více pracovních dnů

Pro účely výpočtu smluvní pokuty dle výše uvedené tabulky se jednotlivé sazby smluvní pokuty, stanovené v jednotlivých řádcích tabulky, nesčítají. V případě nedodržení Kvalitativního ukazatele „Doba zavedení Služby“ u jednotlivé Služby se vždy použije jen jedna ze stanovených sazeb smluvní pokuty.

11.2. Smluvní pokuta pro nedodržení dostupnosti

Pokud Poskytovatel ve vztahu k Službě poskytované dle Smlouvy Koncovému uživateli nesplní Kvalitativní ukazatel „dostupnost“ tak, jak je tento vymezen v příslušném Poptávkovém listu, je Poskytovatel povinen uhradit Koncovému uživateli smluvní pokutu, jejíž výše je uvedena níže, a to i opakovaně za každé rozhodné období, v němž nedosáhl definované hodnoty. Dostupnost pro jednotlivé Služby je měřena na předávacím rozhraní Služby a bude vypočtena podle následujícího vzorce:

$$(M - N)/M) \times 100$$

kde:

M – je měsíční období poskytování Služby (kalkulováno jako 30 dnů = 720 hodin)

N – je celková doba nedostupnosti Služby v uvedeném období M měřená v hodinách.

Stanovení výše smluvní pokuty:

1. 1% z měsíční ceny dané Služby při poklesu SLA nejméně o 0,1% a méně než 0,2%
2. 5% z měsíční ceny dané Služby při poklesu SLA nejméně o 0,2% a méně než 0,5%
3. 20% z měsíční ceny dané Služby při poklesu SLA nejméně o 0,5% a méně než 0,7%
4. 35% z měsíční ceny dané Služby při poklesu SLA nejméně o 0,7% a méně než 1%
5. 60% z měsíční ceny dané Služby při poklesu SLA nejméně o 1% a méně než 1,5%
6. 80% z měsíční ceny dané Služby při poklesu SLA nejméně o 1,5% a méně než 2%
7. 100% z měsíční ceny dané Služby při poklesu SLA nejméně o 2% a více.

Při určení celkové doby nedostupnosti Služby nebudou brány v úvahu pro Poskytovatele nepříznivé hodnoty uvedené v čl. 5.1. Smlouvy.

11.3. Další smluvní pokuty stanovené v případě porušení jiných povinností stanovených v této Smlouvě

- (i) V případě nesplnění povinnosti stanovené v čl. 5.2. této Smlouvy je Poskytovatel povinen Koncovému uživateli uhradit smluvní pokutu ve výši 500,- Kč za každé jednotlivé porušení takové povinnosti.
- (ii) V případě nesplnění povinnosti stanovené v čl. 5.3. této Smlouvy je Poskytovatel povinen Koncovému uživateli uhradit smluvní pokutu ve výši 500,- Kč za každé jednotlivé porušení takové povinnosti.
- (iii) V případě nesplnění povinnosti stanovené v čl. 5.8. této Smlouvy je Poskytovatel povinen Koncovému uživateli uhradit smluvní pokutu ve výši 500,- Kč za každé jednotlivé porušení takové povinnosti.

11.4. Odstranění závady Služby

Poskytovatel je povinen odstranit závadu Služby, pro niž jsou v Poptávkovém listu stanovena SLA, ve lhůtách stanovených SLA dané Služby, a závadu Služby, pro niž není v Poptávkovém

listu uvedeno SLA, do sedmi (7) kalendářních dnů od nahlášení závady, nedohodnou-li se Koncový uživatel a Poskytovatel jinak. Pokud Poskytovatel ve lhůtách pro odstranění vady příslušnou závadu Služby neodstraní, ztrácí nárok na zaplacení poměrné části měsíčního poplatku (ceny) za tuto Službu, odpovídající ceně Služby za dobu, po niž byla překročena lhůta pro odstranění závady Služby.

11.5. Sleva z ceny Služby

Nesdělí-li Koncový uživatel Poskytovateli jinak, závazek Poskytovatele zaplatit smluvní pokutu zanikne (v rozsahu a v okamžiku), poskytne-li Poskytovatel slevu z ceny Služby příslušnému Koncovému uživateli ve výši smluvní pokuty, a to pro období, k němuž se smluvní pokuta vztahuje, nebo pro období budoucí.

11.6. Společná ustanovení o smluvních pokutách

Koncový uživatel uplatní smluvní pokutu u Poskytovatele písemnou výzvou k uhrazení smluvní pokuty.

Smluvní pokuta je splatná ve lhůtě šedesáti (60) dnů ode dne, kdy Poskytovateli byla doručena písemná výzva Koncového uživatele. Poskytovatel uhradí smluvní pokutu bezhotovostním převodem na bankovní účet uvedený v písemné výzvě Koncového uživatele.

Zánik primárního závazku Poskytovatele jeho pozdním splněním neznamena zánik nebo omezení nároku Koncového uživatele na smluvní pokutu za prodlení Poskytovatele. Smluvní pokuty nejsou závislé na zavinění ani na tom, zda a v jaké výši vznikne druhé straně škoda. Uplatněním nebo zaplacením smluvní pokuty dle Smlouvy není dotčeno právo Koncového uživatele na náhradu škody ze stejného důvodu, a to v části přesahující uplatněnou nebo zaplacenou smluvní pokutu.

11.7. Náhrada škody

Při porušení své povinnosti k součinnosti je Poskytovatel odpovědný za škodu takto Pověřujícímu zadavateli a/nebo Ministerstvu způsobenou.

12. **ÚČINNOST SMLOUVY, DOBA POSKYTOVÁNÍ SLUŽBY, ZÁNİK SMLOUVY**

12.1. Doba poskytování Služby

Služby dle Smlouvy jsou poskytovány po dobu 24 měsíců.

Doba poskytování Služby počíná běžet od okamžiku, kdy Poskytovatel zahájil řádné poskytování Služby Koncovému uživateli a Koncový uživatel je schopen a oprávněn Službu v plném rozsahu odebírat, nejpozději však okamžikem uplynutí Doby zavedení Služby.

V případě, že uplyne Doba zavedení Služby, aniž Poskytovatel zahájí řádné poskytování Služby Koncovému uživateli a aniž je Koncový uživatel schopen a oprávněn Službu v plném rozsahu odebírat, Poskytovatel není oprávněn požadovat uhrazení ceny za tuto Službu a Koncový uživatel je oprávněn požadovat po Poskytovateli uhrazení smluvní pokuty, jejíž výše se určí dle pravidel uvedených v čl. 11.1. Smlouvy, a to až do okamžiku zahájení řádného poskytování Služby.

12.2. Účinnost Smlouvy

Smlouva se stává účinnou dnem jejího uveřejnění prostřednictvím registru smluv ve smyslu § 6 a 7 zákona č. 340/2015 Sb., o zvláštních podmínkách účinnosti některých smluv, uveřejňování těchto smluv a o registru smluv (zákon o registru smluv), ve znění pozdějších předpisů.

12.3. Uveřejnění Smlouvy v registru smluv

Ministerstvo je povinno bez zbytečného odkladu, nejpozději do třiceti (30) dnů od uzavření Smlouvy, zaslat Smlouvu správci registru smluv k uveřejnění prostřednictvím registru smluv. Pokud Ministerstvo v této lhůtě Smlouvu správci registru smluv nezašle, je povinen Smlouvu bez zbytečného odkladu zaslat správci registru smluv k uveřejnění Poskytovatel.

Smlouva bude v registru smluv uveřejněna pod číslem jednacím Ministerstva uvedeným v záhlaví této Smlouvy.

12.4. Zánik Smlouvy před uplynutím doby jejího trvání

Před sjednaným ukončením účinnosti Smlouvy lze Smlouvu ukončit:

- (i) na základě písemné dohody Smluvních stran,
- (ii) výpovědí ze strany Koncového uživatele s výpovědní dobou do konce měsíce, v němž byla výpověď Poskytovateli doručena, v případě, že Poskytovatel poruší Smlouvu podstatným způsobem (čl. 12.5. Smlouvy),
- (iii) výpovědí ze strany Koncového uživatele s výpovědní dobou do konce měsíce, v němž byla výpověď Poskytovateli doručena, v případě, že Koncový uživatel využije své právo vypovědět Smlouvu z důvodu dle čl. 12.6. nebo dle čl. 12.7. Smlouvy, nebo
- (iv) výpovědí ze strany Koncového uživatele s výpovědní dobou do konce měsíce následujícího po měsíci, v němž byla výpověď Poskytovateli doručena, a to v rozsahu celé Smlouvy nebo jen zčásti, v případě, že:
 - a) Poskytovatel poruší svou povinnost poskytnout součinnost dle čl. 8.1. Smlouvy; nebo
 - b) nedošlo k dohodě o ceně či jiných parametrech plnění k provedení bezpečnostních opatření a/nebo opatření vydaných Národním bezpečnostním úřadem dle čl. 8.1. Smlouvy; nebo
 - c) provedení bezpečnostních opatření a/nebo opatření vydaných Národním bezpečnostním úřadem dle čl. 8.1. Smlouvy není realizovatelné za podmínek Smlouvy; nebo
 - d) došlo k organizačním změnám ve struktuře Koncového uživatele v rozsahu, který neumožňuje uplatnění Organizačních vyhrazených změn Koncovým uživatelem dle Smlouvy a který má za následek, že odpadl důvod odebírání Služeb tímto Koncovým uživatelem.

12.5. Podstatné porušení Smlouvy

Smluvní strany se dohodly a souhlasí, že pro účely Smlouvy je porušení podstatné zejména, jestliže

- a) Poskytovatel nezahájí řádné poskytování Služby v Době zavedení Služby,
- b) Poskytovatel neposkytne maximální součinnost novému poskytovateli a Koncovému uživateli při migraci (převodu) Služeb na služby v rámci KIVS dle nově uzavřené smlouvy s jiným poskytovatelem tak, aby kontinuita poskytování Služeb Koncovému uživateli nebyla narušena (čl. 7.3. Smlouvy),
- c) Poskytovatel nezajistí, aby kontinuita Služeb poskytovaných Koncovému uživateli při změně nebo migraci nebyla narušena (čl. 7.4. Smlouvy),
- d) Smluvní strana porušující Smlouvu věděla v době uzavření Smlouvy nebo v této době bylo rozumné předvídat s přihlédnutím k účelu Smlouvy, že jiná Smluvní

strana nebude mít zájem na plnění povinností při takovém porušení Smlouvy; uvedené se týká i případů poskytnutí vadného plnění a plnění, které je v rozporu se zadávací dokumentací KIVS 2017-2021,

e) je tak dále stanoveno ve Smlouvě.

12.6. Výpověď Smlouvy pro nevýhodnost

Pokud jiný poskytovatel veřejných služeb elektronických komunikací než Poskytovatel:

- (i) bude nabízet ve svém veřejném a závazném ceníku služeb a reálně poskytovat služby rovnocenné (co do kvality, obsahu, rozsahu, technického řešení a smluvních podmínek) se Službami poskytovanými dle Smlouvy, za podmínek výhodnějších pro Koncového uživatele, než jaké jsou uvedeny ve Smlouvě, a
- (ii) bude objektivně důvodné předpokládat, že takový poskytovatel splňuje nebo je schopen splnit podmínky pro podání nabídky pro danou Službu, uvedené pro zařazení do DNS, v němž byla Veřejná zakázka zadávána, a ve výzvě pro podání nabídek na Veřejnou zakázku;

zavazuje se Poskytovatel do patnácti (15) kalendářních dnů od písemného upozornění Ministerstva a/nebo Koncového uživatele na tuto skutečnost, které bude obsahovat zejména popis a cenu příslušných služeb jiného poskytovatele, zahájit s Ministerstvem a Koncovým uživatelem jednání o možnosti úprav podmínek pro poskytování Služeb dle Smlouvy výhodnějších pro příslušného Koncového uživatele.

Pokud Poskytovatel, po předchozím projednání příslušného upozornění Ministerstva a/nebo Koncového uživatele, písemně neakceptuje do patnácti (15) kalendářních dnů od doručení upozornění Ministerstva a/nebo Koncového uživatele, nedohodnou-li se Koncový uživatel a Poskytovatel jinak, návrh Ministerstva a/nebo Koncového uživatele upravit podmínky pro poskytování Služeb dle Smlouvy tak, aby svojí výhodností pro Koncového uživatele odpovídaly podmínkám jejich poskytování jiného poskytovatele veřejných telekomunikačních služeb ve smyslu tohoto článku Smlouvy, je Koncový uživatel oprávněn Smlouvu kdykoli poté vypovědět s výpovědní dobou ke konci měsíce, v němž byla výpověď doručena.

12.7. Výpověď Smlouvy ve zvláštním případě

Pokud bude Poskytovatel závazně nabízet a reálně poskytovat služby rovnocenné (co do kvality, obsahu, rozsahu, technického řešení a smluvních podmínek) se Službami poskytovanými dle Smlouvy, za cenu výhodnější, než jaká je uvedena ve Smlouvě (dále jen „**Výhodnější cena**“), a uzavření smlouvy za Výhodnější cenu je pro potenciální uživatele služby *de facto* nárokové, zavazuje se Poskytovatel do patnácti (15) kalendářních dnů od písemného upozornění Ministerstva a/nebo Koncového uživatele na tuto skutečnost, které bude obsahovat zejména popis a cenu příslušných služeb, zahájit s Ministerstvem a Koncovým uživatelem jednání o možnosti úprav podmínek pro poskytování Služeb dle Smlouvy výhodnějších pro příslušného Koncového uživatele.

Pokud Poskytovatel, po předchozím projednání příslušného upozornění Ministerstva a/nebo Koncového uživatele, písemně neakceptuje do patnácti (15) kalendářních dnů od doručení upozornění Ministerstva a/nebo Koncového uživatele, nedohodnou-li se Koncový uživatel a Poskytovatel jinak, návrh Ministerstva a/nebo Koncového uživatele upravit podmínky pro poskytování Služeb dle Smlouvy tak, aby svojí výhodností pro Koncového uživatele odpovídaly podmínkám jejich poskytování Poskytovatelem v jiném případě, je Koncový uživatel oprávněn (i) Smlouvu kdykoli poté vypovědět s výpovědní dobou ke konci měsíce, v němž byla výpověď doručena, nebo (ii) uplatnit svůj nárok příslušným způsobem a od

měsíce následujícího hradit cenu za příslušné Služby pouze ve výši odpovídají Výhodnější ceně.

12.8. Účinky výpovědi Smlouvy

Výpovědí Smlouvy ze strany konkrétního Koncového uživatele zanikají závazky ze Smlouvy pouze ve vztahu k tomuto Koncovému uživateli, výpověď Smlouvy ze strany tohoto Koncového uživatele nezpůsobuje zánik Smlouvy mezi Poskytovatelem a ostatními Koncovými uživateli; stejné účinky nastávají v případě ukončení Smlouvy na základě písemné dohody mezi konkrétním Koncovým uživatelem a Poskytovatelem dle čl. 12.4. odst. (i) Smlouvy.

13. ZÁVĚREČNÁ USTANOVENÍ

13.1. Zastoupení Ministerstva

Poskytovatel bere na vědomí, že Ministerstvo je oprávněno dle svého uvážení pověřit třetí osobu (dále jen „**Administrátor**“), aby jménem a na účet Ministerstva vykonával činnosti v souladu s § 43 ZZVZ ve vztahu k Zadávacímu řízení, s výjimkou úkonů uvedených v § 43 odst. 2 ZZVZ, tj. aby Administrátor zejména:

- (i) zajistil veškeré úkony, jež má Ministerstvo provést ve smyslu příslušných ustanovení ZZVZ ve vztahu k Zadávacímu řízení; a
- (ii) vedl komunikaci s Poskytovatelem zejména za účelem (i) zjištění požadavků na pořízení datových a hlasových služeb KIVS, (ii) získání verifikace požadavků Pověřujících zadavatelů a (iii) zajištění podpisu Smlouvy ze strany Pověřujících zadavatelů.

13.2. Interpretace

Odkazy na odstavce a články objevující se v textu Smlouvy (včetně jejích Příloh) jsou odkazy na odstavce a články Smlouvy, není-li uvedeno něco jiného. Definice uvedené v textu Smlouvy (včetně jejích Příloh) se použijí obdobně pro jednotná i množná čísla definovaných pojmů. Je-li ve Smlouvě užíván výraz „včetně“ nebo „zejména“, položka nebo položky za takovým výrazem následující představují demonstrativní a nikoliv taxativní výčet položek daného druhu. Nadpisy článků jsou do Smlouvy vloženy výlučně z důvodu usnadnění orientace v jejím textu a tyto nemohou ovlivnit význam a smysl smluvních ujednání obsažených ve Smlouvě.

13.3. Doručování

Jakékoli oznámení, žádost či jiné sdělení, jež má být učiněno či dáno Smluvní straně dle Smlouvy, bude učiněno či dáno písemně; uvedené se nevztahuje na oznámení, žádost či jiné sdělení činěné v souvislosti s prováděním migrací Služeb dle čl. 7 Smlouvy. Neoznámí-li Smluvní strana příslušnou změnu kontaktního údaje a je-li takový způsob z povahy komunikačního prostředku možný, doručuje Smluvní strana na následující kontaktní místa:

Pověřující zadavatelé:

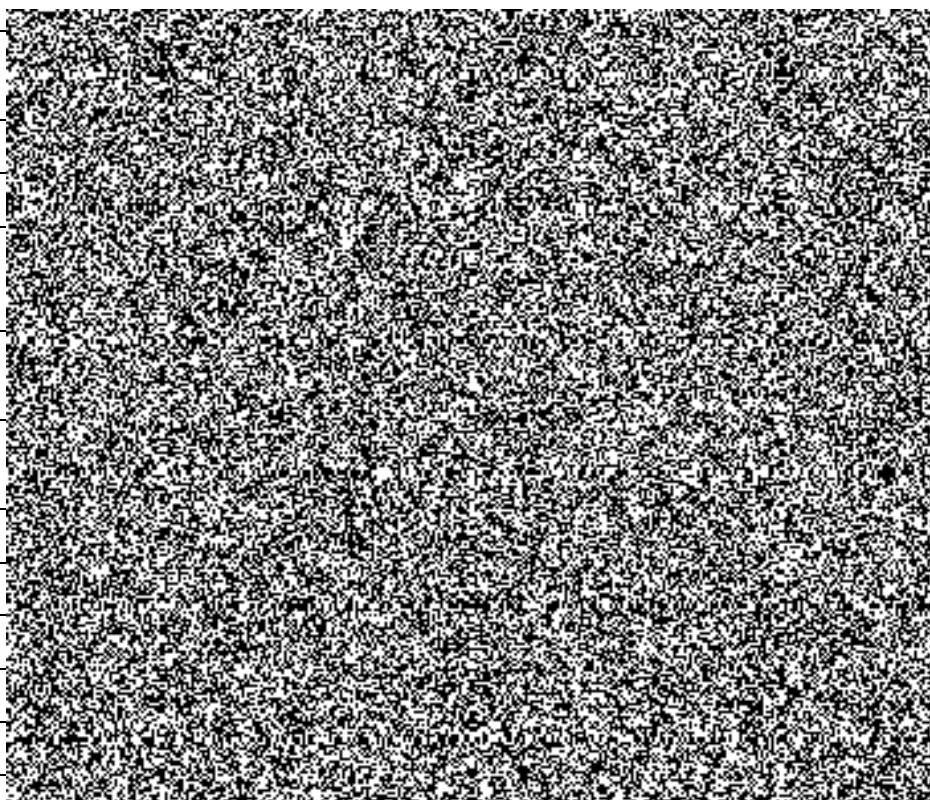
Adresa:	
K rukám:	
Fax:	

Ministerstvo:

Adresa:	
K rukám:	
Fax:	

Poskytovatel:

Adresa:	
K rukám:	
Fax:	



Jakékoliv oznámení podle Smlouvy bude považováno za doručené:

- (i) dnem, o němž tak stanoví zákon č. 300/2008 Sb., o elektronických úkonech a autorizované konverzi dokumentů, ve znění pozdějších předpisů (dále jen „ZDS“), je-li oznámení zasíláno prostřednictvím datové zprávy do datové schránky ve smyslu ZDS; nebo
- (ii) dnem fyzického předání oznámení, je-li oznámení zasíláno prostřednictvím kurýra nebo doručováno osobně; nebo
- (iii) dnem registrovaného doručení, je-li oznámení zasíláno doporučenou poštou; nebo
- (iv) dnem doručení potvrzeným oznámením o doručení v čitelné a úplné podobě v případech, kdy oznámení bylo doručováno faxem.

Výše uvedené adresy a telekomunikační spojení mohou být měněna jednostranným písemným oznámením doručeným příslušnou Smluvní stranou ostatním Smluvním stranám s tím, že takováto změna se stane účinnou doručením takového oznámení. Smluvní strany se dohodly, že Ministerstvu či Pověřujícímu zadavateli může být jakékoli oznámení, žádost či jiné sdělení dle Smlouvy doručeno vedle doručení do datové schránky též elektronickou poštou. Takové oznámení, žádost či jiné sdělení bude považováno za řádně doručené pouze, pokud (i) bude opatřeno uznávaným elektronickým podpisem a (ii) bude doručeno do elektronické podatelny Ministerstva či Pověřujícího zadavatele.

13.4. Účinnost právních jednání dle Smlouvy

Spojuje-li tato Smlouva s právním jednáním Smluvní strany (nebo s jeho doručením) vznik, změnu nebo zánik práva za předpokladu současného provedení takového právního jednání (nebo jeho doručení) rovněž jiné Smluvní strany, vznikne právo teprve provedením takového právního jednání posledním účastníkem (doručením poslednímu účastníkovi).

13.5. Doplnění a změny Smlouvy

Pokud není ve Smlouvě výslovně stanoveno něco jiného, může být Smlouva (včetně jejích Příloh) doplňována nebo měněna pouze ve formě písemných dodatků podepsaných všemi dotčenými Smluvními stranami. Přípravu a koordinaci písemného dodatku zajišťuje Ministerstvo. Jakákoliv Smluvní strana bude oprávněna iniciovat jednání směřující k doplnění či změně Smlouvy prostřednictvím písemného oznámení zaslaného ostatním dotčeným Smluvním stranám, načež Smluvní strany provedou veškeré potřebné analýzy a v dobré víře povedou jednání o předmětné záležitosti v souladu se ZZVZ.

13.6. Zákaz postoupení ze strany Poskytovatele

Smluvní strany se tímto dohodly, že Poskytovatel není bez předchozího výslovného písemného souhlasu Koncového uživatele oprávněn postoupit či převést jakákoliv svá práva či povinnosti vyplývající ze Smlouvy na jakoukoliv třetí osobu.

13.7. Závaznost pro právní nástupce Smluvních stran

Smluvní strany se dohodly a souhlasí s tím, aby veškerá práva a povinnosti Smluvních stran zavazovala rovněž jejich právní nástupce. V případě, že bude Pověřující zadavatel nebo Ministerstvo způsobem stanoveným právními předpisy zrušeno, práva a povinnosti vyplývající ze Smlouvy přejdou na ten subjekt, kterému budou zákonem svěřeny kompetence Pověřujícího zadavatele nebo Ministerstva vyplývající mu z právních předpisů.

13.8. Oddělitelnost

Je-li nebo stane-li se některé ustanovení Smlouvy neplatným, nevymahatelným nebo neúčinným, nedotýká se tato neplatnost, nevymahatelnost či neúčinnost ostatních ustanovení Smlouvy. Smluvní strany se zavazují nahradit do třiceti (30) pracovních dnů od doručení výzvy jedné ze Smluvních stran ostatním Smluvním stranám neplatné, nevymahatelné nebo neúčinné ustanovení ustanovením platným, vymahatelným a účinným se stejným nebo obdobným obchodním a právním smyslem, případně uzavřít novou smlouvu.

13.9. Stejnopisy

Smlouva je vyhotovena vpěti (5) stejnopisech, z nichž každý bude považován za prvopis. Pověřující zadavatel obdrží jeden (1) stejnopis, Ministerstvo obdrží tři (3) stejnopisy a Poskytovatel obdrží jeden (1) stejnopis Smlouvy. Účinné znění Smlouvy (včetně všech jejích případných dodatků) bude Poskytovateli a jednotlivým Pověřujícím zadavatelům zpřístupněno k nahlédnutí, případně ke zhotovení kopií u Ministerstva a současně zpřístupněno Ministerstvem na jeho www stránkách vždy nejpozději do třiceti (30) dnů.

13.10. Finanční kontrola

Každý Poskytovatel bere na vědomí a souhlasí s tím, aby subjekty oprávněné dle zákona č. 320/2001 Sb., o finanční kontrole ve veřejné správě a o změně některých zákonů (zákon o finanční kontrole), ve znění pozdějších předpisů, provedly finanční kontrolu závazkového vztahu vyplývajícího ze Smlouvy s tím, že se každý Poskytovatel podrobí této kontrole, a bude působit jako osoba povinná ve smyslu § 2 písm. e) citovaného zákona.

13.11. Přílohy

Nedílnou součástí Smlouvy jsou tyto její přílohy dle následujícího seznamu:

Příloha č. 1 – Poptávkový list - P1_Poptavkovy_list_4548-DATA_INTERNET-SYM_61459445

Příloha č. 2 – Aktuální Katalogový list Služby

Příloha č. 3 – Seznam zkratk a definic

- Příloha č. 4** – Obchodní podmínky
Příloha č. 5 – Vzor Předávacího protokolu
Příloha č. 6 – Vzor zápisu z jednání s Poskytovatelem

13.12. Jazyk

Smlouva je vyhotovena v českém jazyce a tato verze bude rozhodující bez ohledu na jakýkoli její překlad, který může být pro jakýkoli účel pořízen.

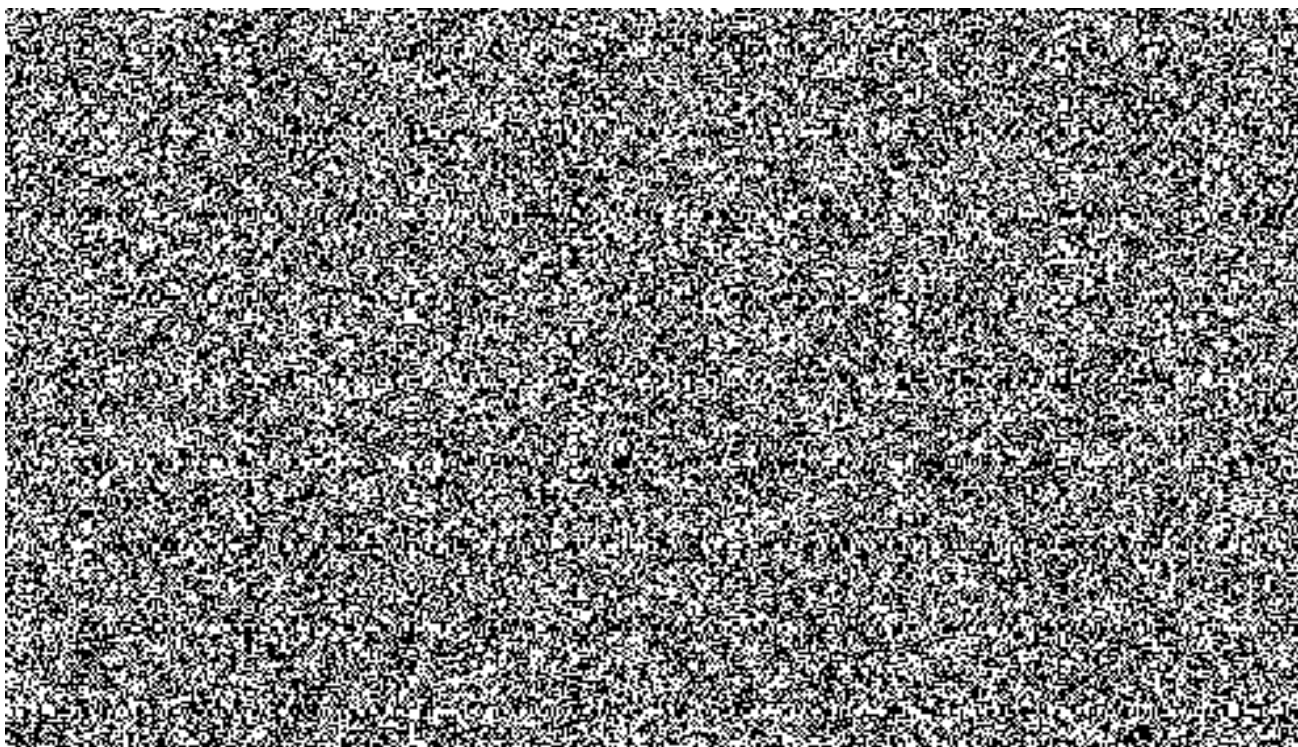
13.13. Řešení sporů

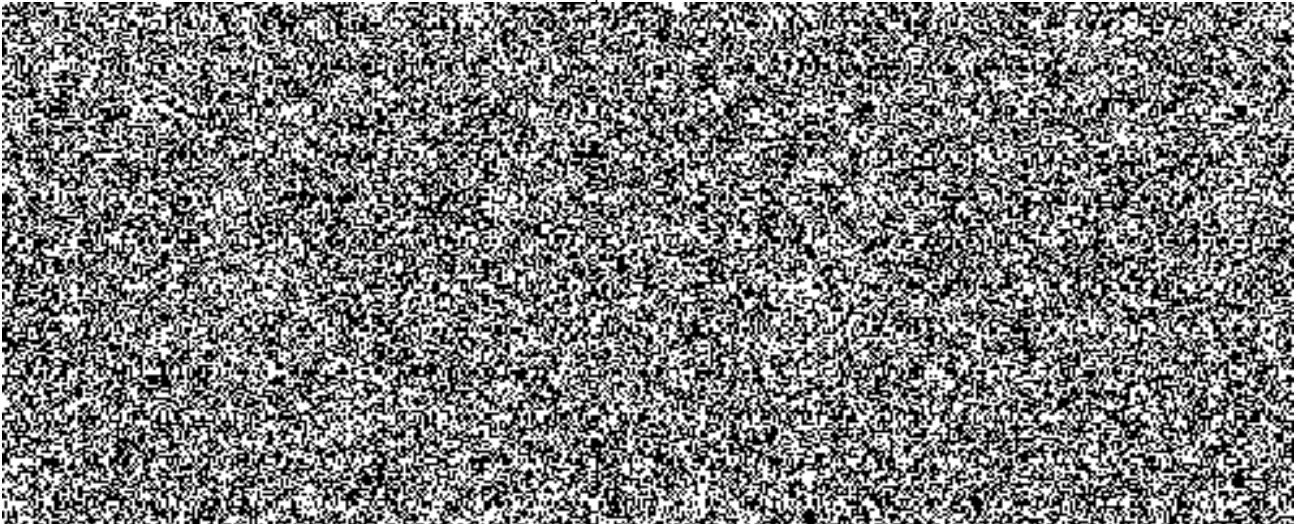
Smlouva se řídí právním řádem České republiky, zejména příslušnými ustanoveními NOZ, ZZVZ a ZEK. Nestanoví-li ZEK jinak, budou veškeré spory mezi Smluvními stranami vzniklé ze Smlouvy nebo v souvislosti s ní řešeny před obecným soudem místně příslušným dle sídla Ministerstva.

13.14. Úplnost Smlouvy

Smluvní strany tímto prohlašují, že neexistuje žádné ústní ujednání, smlouva či řízení některé Smluvní strany, které by nepříznivě ovlivnilo výkon jakýchkoliv práv a povinností dle Smlouvy. Zároveň Smluvní strany potvrzují svým podpisem, že veškerá ujištění a dokumenty dle Smlouvy jsou pravdivé, platné a právně vymahatelné.

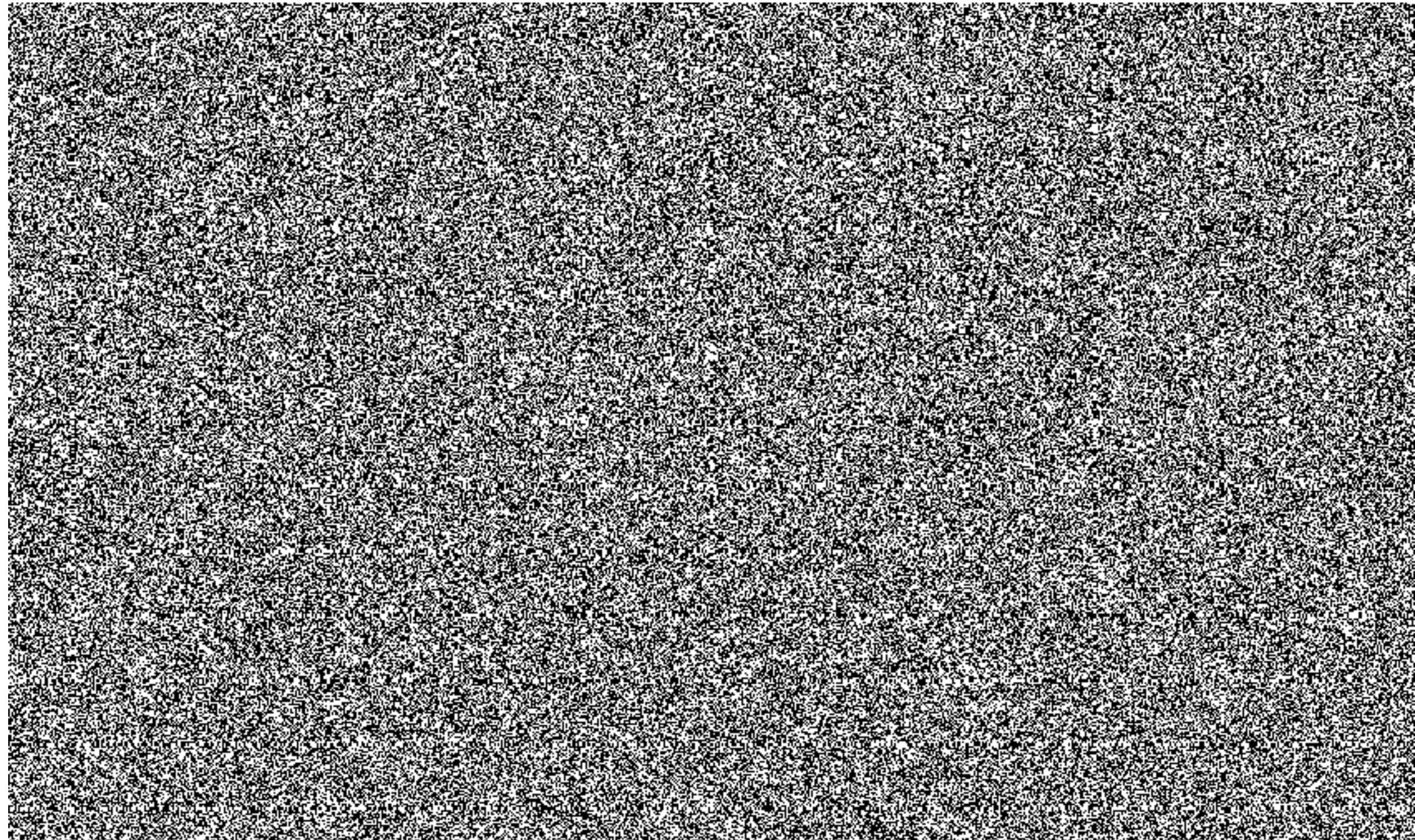
NA DŮKAZ TOHO, že Smluvní strany s obsahem Smlouvy souhlasí, rozumí jí a zavazují se k jejímu plnění, připojují své podpisy a prohlašují, že Smlouva byla uzavřena podle jejich svobodné a vážné vůle prosté tísně, zejména tísně finanční.





PŘÍLOHA Č. 1 SMLOUVY
Poptávkový list

P1_Poptavkovy_list_4548-DATA_INTERNET-SYM_61459445



Centrální zadavatel
Česká republika – Ministerstvo vnitra

PŘÍLOHA Č. 2 SMLOUVY
Aktuální Katalogový list Služby

P2_INT-S_003.01

ID listu: DATA_INTERNET-SYM_003.01 (poslední dvojčíslí označuje verzi listu)	
Označení služby	Symetrický internet
Stručný popis služby	Fixní připojení lokality koncového uživatele k síti Internet prostřednictvím symetrického přístupu.
Popis vlastností služby	<p>Trvalé připojení lokality koncového uživatele s využitím symetrického přístupového okruhu. Jednotlivé individuální parametry služby jsou definovány tímto KL.</p> <ul style="list-style-type: none"> • Služba nesmí filtrovat zákaznický provoz, není-li zvolena služba ve variantě se zvýšenou bezpečností. • Nedílnou součástí služby je operátorem spravované koncové zařízení (CPE). • Služba musí být chráněna proti DDoS útokům (Distributed Denial of service), tzn., že Poskytovatel služby informuje koncového uživatele bezodkladně o každém jednotlivém zahájení režimu ochrany, i o jeho ukončení (prostřednictvím SMS, e-mailu, telefonu). • Služba musí obsahovat možnost poskytnutí reportů SLA a výkonnostních charakteristik. • Předávacím rozhraním služby je port koncového zařízení. • Součástí služby je poskytnutí minimálně jedné veřejné IP adresy (do 4 veřejných IP adres je cena, již započítána v ceně služby). • Služba garantuje přenos dat jak protokolem IPv4, tak IPv6 a je provozována v „Dual-stack“ módu. • Podpora šifrované komunikace AES 128, 256, 3DES , apod.
Použitelné technologie	<p>Pro realizaci služeb INTERNET-SYM je požadováno použití výhradně těchto přenosových technologií:</p> <ul style="list-style-type: none"> - metalická vedení - optická vedení - radiové spoje <ul style="list-style-type: none"> o pro služby s parametrem SLA 99,5 % a vyšším musí být použita technologie pracující na kmitočtech s individuálním oprávněním, o technologie pracující v pásmech se všeobecným oprávněním je povoleno používat pouze pro služby s parametrem SLA nižším než 99,5 % s výjimkou technologie WiFi v pásmu 2,4GHz a 5GHz
Lokalizace služby	Adresa budovy, místnost, identifikátor adresního místa – povinný parametr, lokalita bude ověřena proti registru RUIAN
Podmíněno službami	N/A
Maximální doba zřízení služby	90 kalendářních dní

Název skupiny parametrů	Kód parametru ID Parametru	Popis
Kapacita	1M K5	Symetrické neagregované připojení lokality koncového uživatele k internetu s přenosovou kapacitou 1 Mbit/s
	2M K6	Symetrické neagregované připojení lokality koncového uživatele k internetu s přenosovou kapacitou 2 Mbit/s
	4M K7	Symetrické neagregované připojení lokality koncového uživatele k internetu s přenosovou kapacitou 4 Mbit/s
	6M	Symetrické neagregované připojení lokality koncového uživatele k internetu s přenosovou kapacitou 6 Mbit/s

K8	
8M K9	Symetrické neagregované připojení lokality koncového uživatele k internetu s přenosovou kapacitou 8 Mbit/s
10M K10	Symetrické neagregované připojení lokality koncového uživatele k internetu s přenosovou kapacitou 10 Mbit/s
16M K13	Symetrické neagregované připojení lokality koncového uživatele k internetu s přenosovou kapacitou 16 Mbit/s
20M K15	Symetrické neagregované připojení lokality koncového uživatele k internetu s přenosovou kapacitou 20 Mbit/s
25M K16	Symetrické neagregované připojení lokality koncového uživatele k internetu s přenosovou kapacitou 25 Mbit/s
30M K17	Symetrické neagregované připojení lokality koncového uživatele k internetu s přenosovou kapacitou 30 Mbit/s
40M K19	Symetrické neagregované připojení lokality koncového uživatele k internetu s přenosovou kapacitou 40 Mbit/s
50M K21	Symetrické neagregované připojení lokality koncového uživatele k internetu s přenosovou kapacitou 50 Mbit/s
80M K24	Symetrické neagregované připojení lokality koncového uživatele k internetu s přenosovou kapacitou 80 Mbit/s
100M K26	Symetrické neagregované připojení lokality koncového uživatele k internetu s přenosovou kapacitou 100 Mbit/s
150M K29	Symetrické neagregované připojení lokality koncového uživatele k internetu s přenosovou kapacitou 150 Mbit/s
200M K30	Symetrické neagregované připojení lokality koncového uživatele k internetu s přenosovou kapacitou 200 Mbit/s
250M K31	Symetrické neagregované připojení lokality koncového uživatele k internetu s přenosovou kapacitou 250 Mbit/s
300M K38	Symetrické neagregované připojení lokality koncového uživatele k internetu s přenosovou kapacitou 300 Mbit/s
400M K32	Symetrické neagregované připojení lokality koncového uživatele k internetu s přenosovou kapacitou 400 Mbit/s
500M	Symetrické neagregované připojení lokality koncového uživatele k internetu s přenosovou kapacitou 500 Mbit/s

	K34	
	1G K40	Symetrické neagregované připojení lokality koncového uživatele k internetu s přenosovou kapacitou 1 Gbit/s
Garantovaná dostupnost za kalendářní měsíc poskytování služby	SLA-99,0 SLA2	Služba má garantovanou dostupnost minimálně 99,0%
	SLA-99,5 SLA3	Služba má garantovanou dostupnost minimálně 99,5%
	SLA-99,9 SLA4	Služba má garantovanou dostupnost minimálně 99,9%
Záloha služby - kapacita	ZAL-0 ZALK0	Služba bez zálohy
	ZAL-25 ZALK1	Služba se zálohou o kapacitě 25% primární linky
	ZAL-50 ZALK2	Služba se zálohou o kapacitě 50% primární linky
	ZAL-75 ZALK3	Služba se zálohou o kapacitě 75% primární linky
	ZAL-100 ZALK4	Služba se zálohou o kapacitě 100% primární linky
	ZALK-ASYM4 ZALK5	Služba se zálohou o kapacitě 4Mbps/256kbps s agregací maximálně 1:50
	ZALK-ASYM8 ZALK6	Služba se zálohou o kapacitě 8Mbps/512kbps s agregací maximálně 1:50
	ZALK-ASYM16 ZALK7	Služba se zálohou o kapacitě 16Mbps/1Mbps s agregací maximálně 1:50
Záloha služby – technické provedení	ZALT-NE ZALT0	Použití pro službu bez zálohy (ZALK0). Služba je realizována jednou trasou.
	ZALT-BASIC ZALT1	Použití pro službu se zálohou (není dostupné pro variantu ZALK0). Služba je realizována s použitím dvou nezávislých přenosových tras (technologická nezávislost). Zakončena je jedním koncovým zařízením. V páteřní síti poskytovatele je zakončena na dvou páteřních routerech (není vyžadováno zakončení na dvou páteřních routerech).
	ZALT-ENH ZALT2	Použití pro službu se zálohou (není dostupné pro variantu ZALK0). Služba je realizována s použitím dvou nezávislých přenosových (technologická nezávislost) tras. Zakončena je dvěma koncovými zařízeními. V páteřní síti poskytovatele je zakončena na dvou páteřních routerech (je vyžadováno zakončení na dvou páteřních routerech).
Bezpečnost	SECURITY-0 SEC0	Služba neposkytuje žádnou formu zabezpečení.

	SEC-ACL SEC1	Bezpečnost služby je rozšířena nasazením access- control listů <ul style="list-style-type: none"> - poskytovatel garantuje provedení úpravy access- control listů do 2pracovních dní - v ceně služby je úprava access- control listů maximálně 4x za kalendářní měsíc
	SEC-FW SEC3	Bezpečnost služby je zajištěna nasazením stavového firewallu, spravovaného poskytovatelem <ul style="list-style-type: none"> - součástí služby je iniciační konfigurace firewallu a jeho následná správa - pravidla pro nastavení firewallu specifikuje koncový uživatel - součástí poskytované služby jsou pravidelné měsíční reporty
	SEC-FW+IPS SEC4	Bezpečnost služby je zajištěna nasazením stavového firewallu a IPS (Intrusion Prevention System), spravovaného poskytovatelem <ul style="list-style-type: none"> - součástí služby je iniciační konfigurace firewallu a IPS a jejich následná správa - pravidla pro nastavení specifikuje koncový uživatel - součástí poskytované služby jsou pravidelné měsíční reporty
	SEC-FW+IPS-FM SEC5	Bezpečnost služby je zajištěna nasazením stavového firewallu a IPS (Intrusion Prevention System), spravovaného poskytovatelem <ul style="list-style-type: none"> - součástí služby je iniciační konfigurace firewallu a IPS a jejich následná správa - pravidla pro nastavení specifikuje poskytovatel služby na základě provedené analýzy provozu koncového uživatele a konzultací s koncovým uživatelem (poskytovatel je garantem bezpečnosti na perimetru) - součástí poskytované služby jsou pravidelné měsíční reporty
Podpora IP SEC	Bez IP Sec PIS0	Koncové zařízení neumožňuje vytváření IP Sec tunelů
	Včetně IP Sec PIS1	Koncové zařízení podporuje vytváření IP Sec tunelů (pomocí 3DES nebo AES 128)
Předávací rozhraní	RJ-45 PROZ1	Konektor RJ-45
	OPT-MM PROZ2	Připojení multi-módovým vláknem (dostupné pro kapacity nad 100 Mbit/s) - konektor LC, SC nebo E2000/APC
	OPT-SM PROZ3	Připojení single-módovým vláknem (dostupné pro kapacity nad 100 Mbit/s) - konektor LC, SC nebo E2000/APC

Doplňkové služby		
Název skupiny parametrů	Kód parametru ID Parametru	Popis

Performance monitoring	PERF-NE PERO	Monitorování výkonnostních charakteristik není požadováno
	PERF-ANO PER1	Součástí služby je monitorování výkonnostních charakteristik v rozsahu <ul style="list-style-type: none"> - Provoz na službě ve směrech downstream a upstream (v procentech) - Provoz na službě ve směrech downstream a upstream (v Mbit/s)
Proaktivní dohled	PROAKT-NE PROO	Konektivitní služba není proaktivně dohledována <ul style="list-style-type: none"> - operátor negarantuje proaktivní zahájení odstraňování závady
	PROAKT-ANO PRO1	Konektivitní služba je proaktivně dohledována operátorem <ul style="list-style-type: none"> - služba je za nedostupnou považována při zjištění stavu 80% Frame Loss - operátor zahajuje řešení incidentu i bez nahlášení ze strany uživatele služby - operátor informuje zástupce uživatele o incidentu na službě do 10 minut od vzniku incidentu
Antivir/Antispam	ANT-NE ANTO	Součástí služby není zajištění antivirové a antispamové kontroly.
	ANT-ANO ANT1	Součástí služby je zajištění antivirové a antispamové kontroly. <ul style="list-style-type: none"> - Doplnková služba je dostupná pouze s objednááním služby ve variantě SEC3, SEC4, SEC5
WEB filtering	WEBF-NE WEFO	Součástí služby není zajištění inspekce a řízení webového provozu.
	WEBF-ANO WEF1	Součástí služby je zajištění inspekce a řízení webového provozu. <ul style="list-style-type: none"> - Doplnková služba je dostupná pouze s objednááním služby ve variantě SEC3 SEC4, SEC5Pravidla povolených/zakázaných webových stránek definuje vždy koncový uživatel
Ochrana úniku dat	DLP-NE DLPO	Součástí služby není zajištění ochrany proti úniku dat (Data Leak Protection).
	DLP-ANO DLP1	Součástí služby je zajištění ochrany proti úniku dat (Data Leak Protection). <ul style="list-style-type: none"> - Doplnková služba je dostupná pouze s objednááním služby ve variantě SEC3 SEC4, SEC5 - Definici zakázaných slov v odesílaných přílohách (dokumenty v plain-textu) definuje vždy koncový uživatel - Kontrola probíhá nad protokoly SMTP, FTP, http
Aplikační a P2P kontrola	P2P-NE P2PO	Součástí služby není zajištění kontroly využití služby jednotlivými aplikačními protokoly ani jejich řízení.
	P2P-ANO P2P1	Součástí služby je zajištění kontroly využití služby jednotlivými aplikačními protokoly a jejich řízení. <ul style="list-style-type: none"> - Doplnková služba je dostupná pouze s objednááním služby ve variantě SEC3 SEC4, SEC5. - Služba řídí/zamezuje určité aplikační protokoly a to dle definice, stanovené koncovým uživatelem.

PŘÍLOHA Č. 3 SMLOUVY

Seznam zkratk a definicí

Termín	Definice
ADSL	Asymetrická digitální uživatelská přípojka
ADSL2+	Asymetrická digitální uživatelská přípojka (26Mbit)
agregační poměr	Agregační poměr se vypočte jako podíl mezi teoreticky maximální potřebou kapacity uživatelů přípojek v rámci daného agregačního bodu a skutečnou kapacitou
ATM	Asynchronní přenosový režim
bezstavový paketový filtr	Filtr povolující nebo blokující specifikované protokoly
BGP	Protokol pro komunikaci routerů mezi sítěmi
centrální Internet	Centrální připojení do internetu
CGI	Common Gateway Interface
CIR	Smluvená datová propustnost CIR (Committed Information Rate)
CMS	Centrální místo Služeb KIVS
CPE router	Koncové zařízení - směrovač
Diffserv	Model diferencovaných Služeb (RFC2475)
DSCP	Differentiated Service Code Point
EPS	Elektronický požární systém
ESMTP	Protokol ESMTP
ethernet konektivita	Nejrozšířenější technologie používaná pro komunikaci v lokálních sítích. Základní rychlost je 10 Mbit/s
frame relay/FR	Služba/protokol předávání datových rámců
ftp	Protokol pro přenos souborů
full rate	Plné pásmo
H.323	Hlasový protokol
http	Protokol používaný pro komunikaci mezi www prohlížečem a www serverem pracující nad protokolem IP
IMAP4	Internet Message Access Protocol version 4
IMAPS4	Bezpečný Internet Message Access Protocol version 4
IP	Mezísíťový (internet) protokol
IP VPN	Virtuální privátní síť IP
IP QoS	Kvalita Služby
IPSec	Bezpečný mezísíťový protokol
ISP	Poskytovatel internetu
Leased Line	Pevné okruhy
lokální Internet	Místní připojení do internetu
manažovaný	Spravovaný koncový prvek

CPE	
MPLS	Multi Protocol Label Switching
NIXCZ	Neutrální výměnný uzel Internetu
PERL	Programovací jazyk PERL
PHP skriptování	Psaní skriptů v programovacím jazyce PHP
POP3	Post Office Protocol version 3
POPS3	Bezpečný Post Office Protocol version 3
QOS	Řízení datových toků v síti (Quality of Service)
RJ-45 port	Přípojka standardu RJ-45
SHDSL	Symetrické DSL
SIP	Session Initiation Protocol
SLA	Smlouva o úrovni poskytovaných Služeb
SMTP	Protokol určený pro přenos zpráv elektronické pošty (Simple Mail Transfer Protocol)
SQL	Strukturovaný dotazovací jazyk
TCP	Transmission Control Protocol
UPS	Zdroj nepřetržitého napájení
User to Network Interface	Rozhraní typu uživatel - síť
VPN	Virtuální privátní síť
WAN	Územně rozsáhlá síť
OPS	Odpovědný IT pracovník subjektu (rezortu, konečného uživatele), který je oprávněn nahlásit chybu.
SDP	Service desk Poskytovatele (providera)
SDIC	Service desk InterConnectu
CMAS	Centrální emailová adresa subjektu
CE	Customer equipment (Konečné zařízení providera, které je umístěno u uživatele služby)
NOC	Network Operations Center
TTR	total time repair – celková (maximální) doba opravy

Centrální zadavatel
Česká republika – Ministerstvo vnitra

PŘÍLOHA Č. 4 SMLOUVY
Obchodní podmínky

VŠEOBECNÉ PODMÍNKY POSKYTOVÁNÍ SLUŽEB ČD - Telematika a.s.

1. Úvodní ustanovení

- 1.1 Tyto Všeobecné podmínky upravují postup při uzavírání, změně a ukončení Rámcové smlouvy o poskytování služeb, Dílčích smluv o poskytování služeb a podmínky, za nichž ČD - Telematika a.s. poskytuje níže uvedené služby, a dále též související otázky a postupy.
- 1.2 Tyto Všeobecné podmínky se vztahují na následující služby poskytované společností ČD - Telematika:
 - a) Veřejně dostupné služby elektronických komunikací:
 - i. veřejně dostupná telefonní služba;
 - ii. služby přístupu k síti Internet.
 - b) Neveřejně dostupné služby elektronických komunikací:
 - i. pronájem okruhů;
 - ii. služby přenosu dat;
 - iii. ostatní hlasové služby.
 - c) Ostatní služby:
 - i. pronájem nenasvícených vláken;
 - ii. služby serverhousingu;
 - iii. služby pronájmu technologických celků;
 - iv. jiné plnění, které se dle příslušných Smluvních dokumentů má řídit těmito Všeobecnými podmínkami.
- 1.3 Pojmy definované v těchto Všeobecných podmínkách mají shodný význam ve všech Smluvních dokumentech, není-li v některém z nich výslovně stanoveno jinak.
- 1.4 Pojmy, které nejsou v těchto Všeobecných podmínkách výslovně definovány, se vykládají v souladu se zněním Zákona o elektronických komunikacích.

2. Definice pojmů

- 2.1 „**Ceník služby**“ je písemný dokument vymezující jednotkové (tarifní) ceny za poskytovanou Službu. Ceník existuje výhradně pro veřejně dostupnou telefonní službu a ostatní hlasové služby.
- 2.2 „**Dílčí smlouva**“ se rozumí dílčí smlouva o poskytování jednotlivé Služby, uzavřená mezi Poskytovatelem a Účastníkem na základě Rámcové smlouvy uzavřené mezi shodnými smluvními stranami. Za Dílčí smlouvy se pro účely těchto Všeobecných podmínek a ostatních Smluvních dokumentů považují jednotlivé Technické specifikace.
- 2.3 „**Elektronické komunikační zařízení**“ je technické zařízení pro vysílání, přenos, směrování, spojování nebo příjem signálů prostřednictvím elektromagnetických vln.
- 2.4 „**Koncovým zařízením**“ se rozumí výrobek nebo jeho důležitá část, umožňující komunikaci, určený k připojení přímo nebo nepřímo ke Koncovému bodu na rozhraní Sítě. Prostřednictvím Koncového zařízení Uživatel (Účastník) využívá poskytované Služby. Koncové zařízení patří mezi Elektronická komunikační zařízení.
- 2.5 „**Koncový bod**“ je místo, kde Účastník odebírá Službu.
- 2.6 „**Kontaktní osoba**“ smluvní strany je osoba, která zajišťuje přenos informací mezi oběma smluvními stranami, týkajících se plnění Rámcové smlouvy a jednotlivých Technických specifikací, a je oprávněna závazně jednat ve věcech poskytování Služby podle Rámcové smlouvy a jednotlivých Technických specifikací.
- 2.7 „**Lokalizační údaje**“ jsou jakékoli údaje zpracovávány v Síti, které určují zeměpisnou polohu Koncového zařízení Uživatele Služby.
- 2.8 „**Místo účastníka**“ je prostor určený Účastníkem ve Smluvních dokumentech pro instalaci Elektronického komunikačního zařízení. Tento prostor musí po celou dobu poskytování Služby odpovídat požadavkům Poskytovatele a bez písemného souhlasu Poskytovatele nemůže být měněn. V případě, že Místo účastníka je ve vlastnictví třetí osoby, je předpokladem pro instalaci Elektronických komunikačních zařízení a zřízení Služby to, že

Chceme být první volbou pro služby komunikační infrastruktury a řešení dopravní telematiky | www.cdt.cz



- Účastník získá a předloží dokumenty dosvědčující jeho právo toto místo užívat (včetně instalace Elektronických komunikačních zařízení a využívání Služby). Pokud je Elektronické komunikační zařízení umístěno v prostorách Poskytovatele, nese zodpovědnost za Místo účastníka Poskytovatel.
- 2.9 „**Občanský zákoník**“ je zákon č. 89/2012 Sb., občanský zákoník, ve znění pozdějších předpisů.
- 2.10 „**Oprávněný zástupce**“ smluvní strany je osoba oprávněná smluvní stranu zavazovat a uzavřít Rámcovou smlouvu a/nebo Technickou specifikaci. Pokud nejde o osobu oprávněnou zastupovat smluvní stranu podle Občanského zákoníku, musí mít Oprávněný zástupce smluvní strany k uvedeným činnostem platnou plnou moc, kterou je povinen Poskytovateli předložit
- 2.11 „**Oprávněné přerušení**“ poskytování Služby je takové přerušení v poskytování Služby, ke kterému došlo:
- a) z důvodů výskytu a odstraňování Poruchy, která vznikla na straně Účastníka nebo proto, že Účastník neposkytl Poskytovateli pro odstranění Poruchy veškerou potřebnou součinnost;
 - b) z důvodů vyplývajících z platných právních předpisů nebo z rozhodnutí příslušného správního orgánu;
 - c) poškozením nebo poruchou funkčnosti Koncového zařízení z důvodů na straně Účastníka zejména tím, že Místo účastníka nesplnilo podmínky stanovené v odst. 5.2 písm. e) níže nebo tím, že Účastník porušil svoji povinnost stanovenou ve Smluvních dokumentech;
 - d) z důvodu jednání či opomenutí Účastníka, úmyslného či nedbalostního, které může ovlivnit řádný provoz či bezpečnost Sítě nebo je v rozporu se Smluvními dokumenty a/nebo platnými právními předpisy;
 - e) z důvodu prodloužení Účastníka se zaplacením ceny za takovou Službu i poté, co mu byl poskytnut dodatečný termín náhradního plnění dle odst. 5.2 písm. a) níže.
- 2.12 „**Osobní údaje**“ jsou blíže definovány v dokumentu Informace o zpracování osobních údajů dle odst. 7.1 těchto Všeobecných podmínek.
- 2.13 „**Parametry služby**“ jsou parametry provozu Služby. Povolené meze jejich hodnot při provozu Služby a způsob jejich posuzování a měření vyplývají z technických standardů a doporučení odborných organizací příslušných podle jednotlivých druhů Služeb, pokud není mezi stranami dohodnuto jinak. Parametry služby jsou uvedeny v Popisu služby.
- 2.14 „**Podstatné podmínky smlouvy**“ jsou části Všeobecných podmínek či Smluvní dokumentace, které jsou popsány v § 63 odst. 1 písm. c) až q) Zákona o elektronických komunikacích, tedy popis služby, nabídka a způsob využití servisních služeb a služeb zákaznické podpory, cenové údaje a ujednání o době trvání smlouvy, pokud se týkají veřejně dostupných Služeb elektronických komunikací poskytovaných Poskytovatelem nebo připojení k veřejné komunikační síti zajišťovaného Poskytovatelem.
- 2.15 „**Popis služby**“ je písemný dokument obsahující specifické technické a další podmínky pro poskytování konkrétního druhu Služby. Popis služby tvoří nedílnou součást každé Rámcové smlouvy.
- 2.16 „**Porucha**“ je nedostupnost Služby, omezení, přerušení, změny nebo nepravdivost jejího poskytování nebo provozu, při němž jsou hodnoty Parametrů služby nižší než povolené meze. Poruchou vzniklou na straně Účastníka se rozumí jakákoliv Porucha v poskytování Služby, ke které došlo porušením povinností Účastníka stanovené Smluvními dokumenty.
- 2.17 „**Poskytovatel**“ je společnost ČD - Telematika a.s., se sídlem Praha 3, Pernerova 2819/2a, PSČ 130 00, IČ: 61459445, zapsaná v Obchodním rejstříku vedeném Městským soudem v Praze oddíl B, vložka 8938, která je držitelem osvědčení o oznámení komunikační činnosti vydaného Českým telekomunikačním úřadem k zajišťování sítě elektronických komunikací a poskytování služeb elektronických komunikací.
- 2.18 „**Provozní údaje**“ jsou jakékoli údaje zpracovávány pro potřeby přenosu zprávy sítí elektronických komunikací nebo pro její účtování. Stanoví-li platný a účinný právní předpis České republiky odlišnou či přesnější definici tohoto pojmu, použije se definice dle takového předpisu.
- 2.19 „**Prvním dnem**“ se rozumí první den následující po dni předání Služby případně následující den po dni ukončení zkušební doby, byla-li tato sjednána v Zvláštním ujednání nebo Technické specifikaci.
- 2.20 „**Rámcovou smlouvou**“ se rozumí rámcová smlouva o poskytování Služeb, uzavřená mezi Poskytovatelem a Účastníkem. Rámcovou smlouvou se rozumí vlastní rámcová smlouva včetně příloh, které jsou její nedílnou

- součástí. Poskytovatel a Účastník, kteří spolu uzavřeli Rámcovou smlouvu, se společně označují též jako smluvní strany.
- 2.21 „**Síť**“ se pro účely těchto Všeobecných podmínek rozumí síť elektronických komunikací zajišťovaná Poskytovatelem.
- 2.22 „**Službou**“ se pro účely těchto Všeobecných podmínek rozumí služba nebo více služeb specifikovaných výše v odst. 1.2.
- 2.23 „**Služba elektronických komunikací**“ je služba obvykle poskytovaná za úplatu, která spočívá zcela nebo převážně v přenosu signálů po sítích elektronických komunikací, včetně telekomunikačních služeb a přenosových služeb v sítích používaných pro rozhlasové a televizní vysílání a v sítích kabelové televize, s výjimkou služeb, které nabízejí obsah prostřednictvím sítí a služeb elektronických komunikací nebo vykonávají redakční dohled nad obsahem přenášeným sítěmi a poskytovaným službami elektronických komunikací; nezahrnuje služby informační společnosti, které nespočívají zcela nebo převážně v přenosu signálů po sítích elektronických komunikací.
- 2.24 „**Smluvními dokumenty**“ se rozumí veškeré dokumenty a písemná ujednání mezi Poskytovatelem a Účastníkem, které upravují poskytování Služeb, zejména Rámcová smlouva, Technické specifikace (Dílčí smlouvy), tyto Všeobecné podmínky, Ceník služby a Popis služby.
- 2.25 „**Technická specifikace**“ je Dílčí smlouvou, která obsahuje ujednání stran o poskytování jednotlivých Služeb v souladu s uzavřenou Rámcovou smlouvou.
- 2.26 „**Telefonní síť**“ se rozumí síť, která slouží k poskytování veřejně dostupných telefonních služeb Poskytovatelem.
- 2.27 „**Technologický celek**“ je Elektronické komunikační zařízení včetně technického zabezpečení (zejména vedení, operační prostory a zařízení pro napájení).
- 2.28 „**Účastníkem**“ je pro účely těchto Všeobecných podmínek Uživatel, který s Poskytovatelem uzavřel Rámcovou smlouvu na poskytování Služeb a splňuje všechny podmínky stanovené příslušnými právními předpisy a těmito Všeobecnými podmínkami.
- 2.29 „**Uživatel**“ je fyzická nebo právnická osoba, které je poskytována Služba nebo která o její poskytnutí žádá. Není-li Uživatel a Účastník tou samou osobou, odpovídá za jednání či opomenutí Uživatele Účastník tak, jako by jednal či opomenul Účastník sám.
- 2.30 „**Všeobecnými podmínkami**“ se rozumí tyto Všeobecné podmínky poskytování Služeb společnosti ČD - Telematika a.s.
- 2.31 „**Vyšší moci**“ se rozumí překážka popsaná v § 2913 odst. 2 občanského zákoníku nebo jiná neodvratitelná, nepředvídatelná a nepřekonatelná událost bránící dočasně nebo trvale splnění povinností stanovených Smluvními dokumenty, pokud nastala nezávisle na vůli smluvní strany postižené Vyšší moci a jestliže nemohla být tato okolnost nebo její následky danou smluvní stranou odvrácena ani při vynaložení veškerého úsilí, které lze rozumně v dané situaci požadovat. Za zásah Vyšší moci jsou považovány zejména případy nouze na celostátní nebo místní úrovni, požáry, záplavy, extrémně nepříznivé počasí, války a živelné katastrofy značného rozsahu mající přímé důsledky pro plnění smluvní strany.
- 2.32 „**Vyúčtování**“ (nebo „**vyúčtování**“) je doklad o vyúčtování Služby, jehož prostřednictvím Poskytovatel účtuje Účastníkům ceny za poskytnuté Služby. Vyúčtování vystavuje Poskytovatel ve formě daňového dokladu ve smyslu ustanovení § 28 zákona č. 235/2004 Sb., o dani z přidané hodnoty, ve znění pozdějších předpisů.
- 2.33 „**Zákaznické centrum**“ je informační středisko Poskytovatele, jehož kontaktní údaje jsou uvedeny v Rámcové smlouvě. Prostřednictvím Zákaznického centra Poskytovatel zajišťuje Účastníkům technickou a zákaznickou podporu, servisní služby, přijímá jejich reklamace a zveřejňuje informace o rozsahu poskytovaných Služeb, aktuální seznam Účastníků veřejně dostupné telefonní služby a ceny za poskytované Služby.
- 2.34 „**Zákon o elektronických komunikacích**“ je zákon č. 127/2005 Sb., o elektronických komunikacích a o změně některých souvisejících zákonů (zákon o elektronických komunikacích), ve znění pozdějších předpisů.
- 2.35 „**Zařízení poskytovatele**“ je Elektronické komunikační zařízení dodané Poskytovatelem Účastníkovi za účelem poskytování Služeb.
- 2.36 „**Změna podmínek**“ je definována v odst. 3.11 písm. a) níže.
- 2.37 „**Zvláštní ujednání**“ je ujednání mezi Poskytovatelem a Účastníkem, které definuje změny oproti standardním ujednáním ve Smluvních dokumentech nebo specifikuje zvláštní pravidla poskytování Služeb.

Chceme být první volbou pro služby komunikační infrastruktury a řešení dopravní telematiky | www.cdt.cz

3. Smluvní dokumenty

- 3.1 Služby mohou být Uživateli poskytovány pouze na základě platné a účinné Rámcové smlouvy a Technických specifikací uzavřených s Účastníkem.
- 3.2 Rámcová smlouva nabývá platnosti a účinnosti dnem podpisu oběma smluvními stranami. Je-li Rámcová smlouva uzavírána na dálku, nabývá účinnosti až dnem doručení jednoho oboustranně podepsaného vyhotovení Poskytovateli.
- 3.3 Technická specifikace nabývá platnosti a účinnosti dnem podpisu oběma smluvními stranami, avšak pouze za předpokladu, že mezi těmito smluvními stranami existuje platná a účinná Rámcová smlouva. Je-li Technická specifikace uzavírána na dálku, nabývá účinnosti až dnem doručení jednoho oboustranně podepsaného vyhotovení Poskytovateli.
- 3.4 Strany mohou Rámcovou smlouvu a/nebo Technickou specifikaci, včetně jejich příloh, měnit pouze písemnými číslovanými dodatky podepsanými oběma smluvními stranami, nestanoví-li Rámcová smlouva jinak.
- 3.5 Každá smluvní strana je povinna bez zbytečného odkladu informovat druhou smluvní stranu o změně údajů uvedených ve Smluvních dokumentech a o všech skutečnostech, které jsou způsobilé ovlivnit plnění závazků vyplývajících ze Smluvních dokumentů. Obě strany se zavazují k vyvinutí maximálního úsilí k odvrácení a překonání takových skutečností.
- 3.6 Rámcovou smlouvu a/nebo Technickou specifikaci je vždy možné ukončit písemnou dohodou podepsanou oběma smluvními stranami.
- 3.7 Rámcová smlouva a/nebo Technická specifikace uzavřená na dobu určitou zaniká uplynutím této doby.
- 3.8 Technická specifikace zaniká též v případě, kdy v souladu se Smluvními dokumenty dojde k zániku Rámcové smlouvy, a to ke stejnému okamžiku jako Rámcová smlouva.
- 3.9 Rámcovou smlouvu a/nebo Technickou specifikaci uzavřenou na dobu neurčitou lze kdykoli ukončit písemnou výpovědí bez udání důvodu, není-li dále stanoveno jinak. Výpovědní doba činí tři měsíce. Výpovědní doba plyne od prvního dne kalendářního měsíce následujícího po doručení výpovědi druhé smluvní straně. Pro některé Služby může být v Popisu služby stanovena výpovědní doba odlišně. V takovém případě platí výpovědní doba uvedená v Popisu služby. Pro každou Rámcovou smlouvu a/nebo Technickou specifikaci může být omezena možnost podání výpovědi stanovením minimální doby trvání Služby. Byla-li smluvními stranami omezena možnost podání výpovědi bez udání důvodu stanovením minimální doby trvání Služby, je Účastník oprávněn ukončit Rámcovou smlouvu a/nebo Technickou specifikaci ve vztahu k dané Službě nejdříve k datu uplynutí minimální doby trvání dané Služby. Pro vyloučení pochybností, byla-li smluvními stranami sjednána minimální doba trvání Služby, má se po tuto dobu za to, že Rámcová smlouva a/nebo Technická specifikace je uzavřena na dobu určitou v trvání minimální doby trvání Služby, s následnou automatickou změnou doby trvání na dobu neurčitou poté, co minimální doba trvání Služby uplyne.
- 3.10 Rámcovou smlouvu a/nebo Technickou specifikaci lze též ukončit písemnou výpovědí s výpovědní dobou jeden měsíc, není-li stanoveno jinak, v následujících případech:
 - a) Účastník je oprávněn vypovědět Rámcovou smlouvu nebo Technickou specifikaci během dvaceti (20) dnů ode dne, kdy mu Poskyvatel písemně, ve smyslu odst. 13.4 níže, oznámí změnu Podstatných podmínek smlouvy nebo změnu jiných ustanovení, které vedou ke zhoršení postavení Účastníka, a to ke dni nabytí účinnosti takové změny, jestliže nové podmínky nebude Účastník akceptovat. Právo ukončit Rámcovou smlouvu nebo Technickou specifikaci shora uvedeným způsobem však nevzniká, pokud dojde ke změně shora uvedených ustanovení z důvodu změny právní úpravy nebo pokud je změna vynucena rozhodnutím Českého telekomunikačního úřadu. Během výpovědní doby se vztahy mezi smluvními stranami řídí podle dosud platných ujednání ve znění účinném před provedením změny Všeobecných podmínek.
 - b) Poskyvatel je oprávněn vypovědět Rámcovou smlouvu nebo příslušnou Technickou specifikaci z důvodů opakovaného neplnění povinnosti Účastníka hradit ceny za poskytované Služby dle odst. 5.2 písm. a) níže. Za opakované neplnění povinnosti Účastníka hradit ceny za poskytované Služby se pro účely těchto Všeobecných podmínek považuje prodlení s úhradou alespoň tří vyúčtování po termínu splatnosti vyúčtování v posledních 24

Chceme být první volbou pro služby komunikační infrastruktury a řešení dopravní telematiky | www.cdt.cz



- měsících trvání Rámcové smlouvy, za předpokladu, že alespoň v jednom případě prodlení za uplynulých 24 měsíců došlo k upozornění Účastníka na skutečnost prodlení a poskytnutí termínu náhradního plnění dle odst. 5.2 písm. a) níže.
- c) Poskytovatel je oprávněn vypovědět Rámcovou smlouvu nebo Technickou specifikaci z důvodu neplnění závazku Účastníka k úhradě ceny za poskytované Služby. Za neplnění závazku Účastníka k úhradě ceny za poskytované Služby se pro účely těchto Všeobecných podmínek považuje případ, kdy Účastník neuhradí vyúčtování ve lhůtě splatnosti buď vůbec, nebo jej neuhradí v plné výši, a to, ani po upozornění Účastníka na prodlení a marném uplynutí termínu náhradního plnění, který mu byl poskytnut dle odst. 5.2 písm. a) níže.
 - d) Poskytovatel je oprávněn vypovědět Rámcovou smlouvu nebo Technickou specifikaci během dvaceti (20) dnů ode dne, kdy se dozví o skutečnostech popsaných v odst. 5.2 písm. f) níže.
 - e) Poskytovatel je oprávněn vypovědět Rámcovou smlouvu nebo Technickou specifikaci i v případě, kdy tato byla uzavřena na dobu určitou v trvání překračujícím dobu 10 let. Výpovědní doba v takovém případě činí 2 roky.
 - f) Poskytovatel je oprávněn vypovědět Rámcovou smlouvu a/nebo Technickou specifikaci v případě, že Uživatel opakovaně a/nebo i přes upozornění poruší své povinnosti stanovené v odst. 5.2 písm. h) níže.
- 3.11 Výpovědní doba uvedená v odst. 3.10. plyne ode dne následujícího po dni doručení výpovědi druhé smluvní straně, není-li sjednáno jinak. Pro vyloučení pochybností se předchozí věta nevztahuje na plynutí výpovědní doby u výpovědi dle odst. 3.9., u něhož platí, že výpovědní doba plyne od prvního dne kalendářního měsíce následujícího po doručení výpovědi druhé smluvní straně.
- 3.12 Kterákoliv smluvní strana je oprávněna ukončit Rámcovou smlouvu nebo Technickou specifikaci písemným odstoupením s okamžitou účinností, pokud (i) druhá smluvní strana po dobu delší než tři (3) měsíce neplní své povinnosti podle Smluvních dokumentů nebo (ii) podstatně poruší jejich ustanovení. Za podstatné porušení Smluvních dokumentů se pro účely odstoupení rozumí zejména:
- a) v případě Poskytovatele, pokud je Poskytovatel v prodlení se zřízením Služby po dobu více než 30 kalendářních dnů od marného uplynutí doby ke zřízení Služby uvedené v Technické specifikaci za předpokladu, že byly na straně Účastníka splněny všechny požadované podmínky pro zřízení dané Služby;
 - b) v případě Účastníka, pokud opakovaně neplní své povinnosti;
 - c) v případě Účastníka, pokud Účastník opakovaně a/nebo přes upozornění používá poskytovanou Službu nebo Zařízení Poskytovatele v rozporu s podmínkami sjednanými ve Smluvních dokumentech, zejména v rozporu s odst. 5.2. písm. b), c), g) a h) níže.
- 3.13 Byla-li smluvními stranami v Technické specifikaci nebo Rámcové smlouvě omezena možnost podání výpovědi stanovením minimální doby trvání Služby a Účastník v této době porušil podmínky Rámcové smlouvy a/nebo Technické specifikace způsobem, který zakládá oprávnění Poskytovatele ukončit Rámcovou smlouvu a/nebo Technickou specifikaci výpovědí či odstoupením, vzniká Poskytovateli nárok vyúčtovat Účastníkovi smluvní pokutu ve výši odpovídající součtu 70 % všech plateb za dotčené Služby, které by Účastník byl povinen podle Smluvních dokumentů uhradit ode dne nabytí účinnosti ukončení Rámcové smlouvy a/nebo Technické specifikace až do doby uplynutí stanovené minimální doby trvání Služby. Uplatnění nároku na smluvní pokutu dle předchozí věty musí být provedeno spolu s příslušným úkonem Poskytovatele směřujícím k ukončení Rámcové smlouvy a/nebo Technické specifikace v souvislosti s daným porušením podmínek, tj. s příslušnou výpovědí nebo oznámením o odstoupení. Nárok Poskytovatele na smluvní pokutu zanikne v případě, že Poskytovatel neučiní příslušnou výpověď nebo odstoupení od Rámcové smlouvy a/nebo Technické specifikace ve lhůtě 3 měsíců ode dne, kdy se dozvěděl o porušení, které nárok na tuto smluvní pokutu založilo; tato lhůta se počítá pro každé jednotlivé porušení podmínek dle první věty tohoto odst. 3.13 samostatně.
- 3.14 Ukončením trvání Rámcové smlouvy a/nebo Technické specifikace nejsou dotčena práva Poskytovatele na zaplacení ceny za poskytnuté Služby, dlužných částek, úroků, smluvních pokut a náhrady škody jakož i ostatních pohledávek Poskytovatele za Účastníkem dle Smluvních dokumentů. Nevypořádané závazky a povinnosti smluvních stran vyplývající z Rámcové smlouvy a/nebo Technické specifikace vzniklé před ukončením trvání Rámcové smlouvy a/nebo Technické specifikace se smluvní strany zavazují vypořádat nejpozději do čtyřiceti pěti (45) kalendářních dnů ode dne ukončení trvání Rámcové smlouvy a/nebo Technické specifikace.



4. Práva a povinnosti Poskytovatele

4.1 Poskytovatel je povinen:

- a) zřídit a poskytovat Účastníkovi požadovanou Službu v souladu se Smluvními dokumenty a Parametry služby;
- b) zveřejňovat informace o změnách v rozsahu, kvalitě a cenách veřejně dostupných Služeb elektronických komunikací, a to např. prostřednictvím webových (internetových) stránek Poskytovatele, formou oznámení nebo informačních materiálů, které jsou k dispozici v Zákaznickém centru. V případě změny cen kterékoli nebo všech poskytovaných Služeb upozorní Poskytovatel Účastníka i jiným vhodným způsobem, například zasláním informace společně s vyúčtováním způsobem dohodnutým pro zasílání vyúčtování;
- c) zahájit práci na odstranění Poruch bez zbytečného prodlení po jejich oznámení Účastníkem;
- d) oznámit v předstihu Účastníkovi Poruchy v poskytování Služby, které jsou Poskytovateli předem známy; u ostatních Poruch provede Poskytovatel toto oznámení neprodleně poté, kdy se o výše uvedené skutečnosti dozví.
- e) oznámit Účastníkovi předem změnu Podstatných podmínek smlouvy, a to ve lhůtě, která nebude kratší než jeden (1) měsíc před nabytím účinnosti změny Podstatných podmínek smlouvy, a současně informovat Účastníka o jeho právu vypovědět smluvní vztah bez sankce dle odst. 3.10 písm. a) těchto Všeobecných podmínek, jestliže takovou změnu Podstatných podmínek smlouvy nebude akceptovat.

4.2 Poskytovatel je oprávněn:

- a) požadovat po Účastníkovi doložení údajů nezbytných pro uzavření Rámcové smlouvy a Technické specifikace;
- b) v přiměřeném rozsahu změnit Podstatné podmínky smlouvy;
- c) nepřijmout návrh na změnu Rámcové smlouvy nebo Technické specifikace požadovanou Účastníkem;
- d) přerušit poskytování Služby pokud jednání či opomenutí Účastníka, úmyslné či nedbalostní, je způsobitelné ovlivnit řádný provoz či bezpečnost Sítě nebo je v rozporu se Smluvními dokumenty nebo platnými právními předpisy;
- e) omezit nebo přerušit poskytování Služby, pokud je Účastník v prodlení se zaplacením ceny za příslušnou Službu i poté, co mu byl poskytnut dodatečný termín náhradního plnění v souladu s odst. 5.2 písm. a) níže a též v případě, poruší-li Účastník povinnost stanovenou v odst. 5.2 písm. f) níže;
- f) omezit poskytování Služby po nezbytně nutnou dobu i bez předchozího upozornění, má-li k tomu závažné důvody. Za závažné důvody se považuje zejména situace popsaná v odst. 4.6 těchto Všeobecných podmínek, obecné ohrožení, působení Vyšší moci nebo případy, kdy by další poskytování Služby mohlo způsobit škodu Poskytovateli, Účastníkovi nebo třetím osobám.

4.3 Rekapitulace povinných náležitostí smluvního vztahu dle § 63 odst. 1 Zákona o elektronických komunikacích:

- a) identifikační údaje Poskytovatele jsou uvedeny v příslušné Rámcové smlouvě a Technické specifikaci či jiném Smluvním dokumentu;
- b) identifikační údaje Účastníka jsou uvedeny v příslušné Rámcové smlouvě;
- c) popis poskytovaných Služeb je uveden v Popisu služby;
- d) popis servisních služeb a služeb zákaznické podpory, včetně způsobu jejich využití, jsou uvedeny v článku 10 níže;
- e) údaje o paušální (zpravidla měsíční) ceně Služeb jsou uvedeny v příslušné Technické specifikaci, údaje o jednotkových (tarifních) cenách Služeb jsou pak uvedeny v Ceníku služby; aktuální Ceník služby je dostupný v Zákaznickém centru Poskytovatele a na jeho webových stránkách. V případě, že Technická specifikace stanoví odchýlnou výši stejné položky ceny, použijí se ceny uvedené v Technické specifikaci;
- f) informace o termínech a způsobu vyúčtování a placení jsou uvedeny v článku 9 níže;
- g) doba, na kterou je smluvní vztah uzavřen a výpovědní doba vyplývá z Rámcové smlouvy a Technické specifikace či z jiného Smluvního dokumentu; není-li výpovědní doba uvedena v jiném Smluvním dokumentu jinak, je uvedena v čl. 3 výše;
- h) podmínky pro obnovení a ukončení Služby jsou uvedeny v těchto Všeobecných podmínkách, zejména v článku 3, odst. 4.2 písm. e), f) a g) a v odst. 5.2 písm. a) těchto Všeobecných podmínek; podmínky minimálního doby

- trvání Služby jsou uvedeny vedle odst. 3.9 a odst. 3.13 těchto Všeobecných podmínek i v Technické specifikaci a/nebo ve Zvláštním ujednání;
- i) způsob uplatnění reklamace je popsán v článku 11 níže;
 - j) smluvní pokuty a sankce za nedodržení povinností smluvních stran jsou popsány zejména v čl. 3 a čl. 11 těchto Všeobecných podmínek a dále mohou být součástí Technické specifikace či jiného Smluvního dokumentu;
 - k) ujednání o náhradě škody a související jsou uvedeny v článku 6 níže;
 - l) způsob vyznění Účastníka o změně podmínek smluvního vztahu je popsán v odst. 4.1 výše,
 - m) druhy opatření, která může Poskytovatel přijmout v případě narušení bezpečnosti a integrity Sítě, bezpečnosti Služby nebo při zjištění jejich ohrožení nebo zranitelnosti jsou popsány v odst. 4.6 níže;
 - n) výše ceny za přenesení telefonního čísla a popřípadě dalších identifikátorů Účastníka je uvedena v Ceníku služby; podmínky přenesení jsou uvedeny v Popisu služby;
 - o) výše úhrady v případě ukončení smluvního vztahu před uplynutím doby trvání, na kterou je uzavřen, je stanovena jako úhrada v případě nedodržení minimální doby trvání Služby dle odst. 3.13, pokud takováto minimální doba trvání Služby byla sjednána; vzhledem k tomu, že Poskytovatel zpravidla neposkytuje Uživateli veřejně dostupných Služeb elektronických komunikací žádná Koncová zařízení, nevyžaduje v případě ukončení smluvního vztahu před uplynutím doby trvání, na kterou je uzavřen, žádnou úhradu nákladů spojených s telekomunikačním Koncovým zařízením, které by bylo Uživateli k využívání Služby poskytnuto;
- 4.4 V případě, že některá z povinných náležitostí smluvního vztahu dle § 63 odst. 1 Zákona o elektronických komunikacích je v těchto Všeobecných podmínkách upravena odlišně nebo na jiném místě, než je uvedeno v odst. 4.3 výše, nemá to vliv na platnost takového ujednání.
- 4.5 Poskytovatel je oprávněn odmítnout žádost Účastníka o poskytování Služeb v případě, že Účastník neplní nebo v předcházejících pěti letech neplnil své závazky vůči Poskytovateli nebo pokud lze důvodně předpokládat, že své závazky nebude plnit.
- 4.6 V případě, že dojde k narušení bezpečnosti a integrity Sítě elektronických komunikací sloužící k poskytování Služeb Poskytovatele, bezpečnosti Služeb nebo ke zjištění jejich jiných ohrožení či zranitelnosti, je Poskytovatel oprávněn přijmout následující opatření:
- a) přerušit poskytování Služby po dobu nezbytně nutnou/než bude odstraněn důvod narušení bezpečnosti a integrity Sítě, či bezpečnosti Služeb; a zároveň
 - b) písemně o tomto narušení bezpečnosti Sítě či poskytování Služby a o přerušení poskytování Služby informovat Účastníka.

5. Práva a povinnosti Účastníka

- 5.1 Účastník je oprávněn:
- a) užívat Službu v souladu se Smluvními dokumenty a příslušnými právními předpisy;
 - b) navrhnout změnu Rámcové smlouvy a/nebo Technické dokumentace;
 - c) obracet se se svými připomínkami a žádostmi na Zákaznické centrum nebo na Kontaktní osobu specifikovanou ve Smluvních dokumentech;
 - d) uplatňovat reklamace proti rozsahu, kvalitě Služby a účtované ceně.
- 5.2 Účastník je povinen:
- a) řádně hradit ceny za poskytované Služby stanovené ve Smluvních dokumentech a případně v platném Ceníku služby (pro Služby u nichž jsou účtované jednotkové ceny dle platných tarifů). V případě, že Účastník nezaplatí včas řádně vyúčtované ceny za poskytnutou Službu nebo neplní další smluvní podmínky, zašle Poskytovatel Účastníkovi písemné upozornění na tuto skutečnost s uvedením termínu náhradního plnění, který nebude kratší než 7 dnů. Pokud Účastník v uvedeném termínu nezjedná nápravu, má Poskytovatel právo omezit poskytování Služby (zamezit aktivní přístup ke Službě). Poskytovatel má právo na úhradu nákladů spojených s reaktivací služby, které uplatňuje formou reaktivačního poplatku, jehož výše je rovna 50 % měsíční ceny Služby (nezahrnující část ceny účtované na základě spotřeby a stanovených jednotkových cen), nejvíce však 50 000,-

Chceme být první volbou pro služby komunikační infrastruktury a řešení dopravní telematiky | www.cdt.cz



- Kč. Při opakovaném nesplnění smluvních podmínek má Poskytovatel právo ukončit poskytování Služby a vypovědět Rámcovou smlouvu nebo Technickou specifikaci v souladu s odst. 3.10 výše;
- b) zajistit, aby Koncová zařízení Účastníka, která připojuje Účastník v Koncovém bodu k Síti, splňovala podmínky stanovené zvláštními právními předpisy nebo byla opatřena schvalovací značkou. Účastník odpovídá za stav svých Koncových zařízení, která připojuje k Síti;
 - c) užívat Služby způsobem, který je v souladu se Smluvními dokumenty a platnými právními předpisy, nezneužívat připojení k Síti zejména využíváním tohoto připojení k jiným než dohodnutým účelům a neprovádět bez osobní účasti pověřených zástupců Poskytovatele nebo předchozího písemného souhlasu Poskytovatele nastavení, zapojení, umístění a jakékoli manipulace se Zařízením Poskytovatele v Koncovém bodě;
 - d) oznamovat neprodleně Poskytovateli Poruchy (nejpozději následující pracovní den po výskytu Poruchy) a všechny jemu známé skutečnosti, jež by mohly nepříznivě ovlivnit poskytování Služby nebo funkčnost Sítě;
 - e) vytvořit v Místě účastníka všechny předpoklady, jež jsou potřebné pro řádné zřízení a poskytování Služby, zejména:
 - i. dát bezplatně k dispozici prostory ve svých budovách, v nichž mají být za účelem splnění Technické specifikace instalována a provozována Zařízení poskytovatele, a to po dobu trvání Technické specifikace. Účastník se zavazuje uvedená zařízení umístit pouze ve vhodných prostorách;
 - ii. umožnit Poskytovateli, případně Poskytovatelem pověřeným osobám, instalaci a následně přístup k Zařízení poskytovatele umístěnému v prostorách Účastníka za účelem oprav či údržby;
 - iii. předávat pověřeným pracovníkům Poskytovatele informace a podklady nezbytné pro jejich činnost;
 - iv. zajistit součinnost s Poskytovatelem při instalaci, úpravě nebo deinstalaci Zařízení poskytovatele souvisejícího s poskytovanou Službou;
 - v. zajistit, aby po celou dobu poskytování Služby bylo Zařízení poskytovatele umístěné u Účastníka napájeno výrobcem předepsaným zdrojem energie. Veškeré výdaje s tím spojené hradí Účastník;
 - vi. učinit opatření zabráňující nepovolaným osobám v manipulaci se Zařízením Poskytovatele v Koncovém bodu Účastníka;
 - f) neprodleně písemně informovat Poskytovatele, o všech změnách identifikačních údajů Účastníka uvedených ve Smluvních dokumentech, a to nejpozději do sedmi (7) pracovních dnů ode dne, kdy taková změna nastala. Ihned potom, co Poskytovatel zjistí, že vyúčtování Služeb, upomínky, sdělení a jiné zprávy zaslané na poslední oznámenou adresu Účastníka se nepodařilo Účastníkovi doručit z důvodu na straně adresáta, je oprávněn ukončit poskytování Služby a vypovědět Rámcovou smlouvu a/nebo Technickou specifikaci v souladu s odst. 3.10 písmeno d) těchto Všeobecných podmínek. Tím není dotčen nárok Poskytovatele na úhradu ceny za poskytnuté Služby;
 - g) zabezpečit Elektronické komunikační zařízení Poskytovatele (Zařízení poskytovatele) umístěné u Účastníka před jeho poškozením, odcizením nebo ztrátou;
 - h) respektovat a beze zbytku dodržovat bezpečnostní doporučení vydaná Poskytovatelem a zdržet se takových zásahů nebo způsobů užívání Služby a/nebo Zařízení Poskytovatele, které jsou způsobitelné omezit nebo ohrozit jejich řádné fungování, případně negativně ovlivnit jiné Účastníky či Uživatelé a jejich používání Sítě, zejména je povinen zdržet se rozesílání nevyžádané pošty (spamů) a zdržet se neoprávněných zásahů a útoků ze své sítě vůči Síti či sítím elektronických komunikací třetích stran;
 - i) dodržovat další povinnosti uvedené ve Smluvních dokumentech.

6. Odpovědnost za škodu a náhrada škody

- 6.1 V případě omezení nebo neposkytnutí Služeb podle Smluvních dokumentů pro závadu technického nebo provozního charakteru na straně Poskytovatele je odpovědnost Poskytovatele vůči Účastníkovi za škodu tím způsobenou stanovena jako povinnost zajistit odstranění vzniklé závady a přiměřeně snížit cenu nebo po dohodě s Účastníkem zajistit poskytnutí Služby náhradním způsobem. Smluvní strany se dohodly, že Poskytovatel není povinen nahradit Uživatelům Služby ani Účastníkovi škodu, která jim vznikne v důsledku přerušení, omezení, vadného poskytnutí nebo neposkytnutí Služby a Uživatelé Služby a Účastník prohlašují, že takovou škodu nebudou po Poskytovateli

Chceme být první volbou pro služby komunikační infrastruktury a řešení dopravní telematiky | www.cdt.cz

- požadovat. Nemožnost využít Službu pro závadu technického nebo provozního charakteru zahrnuje rovněž nemožnost způsobenou překročením kapacity Sítě nebo její části, opravou a údržbou Sítě nebo její části, apod.
- 6.2 Nad rámec vyloučení nároku na náhradu škody dle odst. 6.1 výše se smluvní strany dohodly, že odpovědnost Poskytovatele je vyloučena zejména za:
- škodu, která vznikne jako důsledek Oprávněného přerušení poskytování Služby;
 - škodu, která vznikne jako důsledek poruch nebo výpadku sítě Internet a sítě ostatních operátorů včetně zahraničních;
 - kvalitu služeb poskytovaných třetími subjekty při použití Sítě;
 - jakýkoli neoprávněný zásah Účastníka (včetně jeho zaměstnanců a dalších spolupracujících osob) či třetí strany do jakékoli části Sítě.
- 6.3 Smluvní strany se dohodly, že v jiných případech, než jsou uvedeny v odst. 6.1 a odst. 6.2 výše, odpovídá Poskytovatel pouze za škodu, která vznikla v důsledku porušení právních povinností Poskytovatelem. Prokázanou škodu zaviněnou Poskytovatelem uhradí Poskytovatel bezplatným poskytnutím Služby ve výši prokázané škody, nejvýše však do částky odpovídající 10 % z pravidelné měsíční ceny předmětné Služby. Pouze v případech, že by náhrada škody měla být poskytnuta po ukončení platnosti Rámcové smlouvy, bude náhrada vyplacena v penězích, a to nejvýše do částky odpovídající 10 % z průměrné měsíční fakturace Účastníkovi za období nepřesahující posledních 12 měsíců, nebo do výše 10 000,- Kč, podle toho, která z uvedených částek bude nižší.
- 6.4 Účastník se zavazuje nahradit škodu vzniklou na Zařízeních poskytovatele umístěných u Účastníka. Toto ustanovení se nevztahuje na škody způsobené Vyšší mocí nebo Poskytovatelem.

7. Rozsah poskytované Služby

- 7.1 Podmínky pro poskytování Služby, stejně jako práva a povinnosti smluvních stran jsou stanoveny v těchto dokumentech:
- Technická specifikace;
 - Zvláštní ujednání;
 - Ceník služby;
 - Popis služby;
 - Rámcová smlouva;
 - Všeobecné podmínky;
 - Informace o zpracování osobních údajů.
- V případě rozporu mezi ustanoveními obsaženými ve výše uvedených dokumentech mají přednost ta ustanovení, která se nacházejí v dokumentech uvedených v tomto odstavci pod písmenem uvedeným dle abecedního pořadí dříve, není-li výslovně stanoveno jinak.
- 7.2 Jestliže Vyšší moc znemožní některé smluvní straně plnit její závazky, prodlužuje se lhůta pro poskytnutí plnění o dobu, po kterou daná Vyšší moc trvá, a o přiměřenou dobu na zahájení plnění. Po dobu působení Vyšší moci budou obě smluvní strany zproštěny svých závazků.
- 7.3 Poskytovatel neodpovídá za vznik Poruch v případech, kdy k těmto Poruchám došlo následkem neodborného nebo neoprávněného zacházení ze strany Účastníka (včetně jeho zaměstnanců a dalších spolupracujících osob) nebo jiných osob. Jinou osobou se rozumí osoba, která nepatří mezi zaměstnance (další spolupracující osoby) Účastníka ani Poskytovatele, ani není ve smluvním vztahu s Poskytovatelem jako fyzická osoba nebo právnická osoba zajišťující servis či opravu Elektronických komunikačních zařízení.
- 7.4 Sjednané termíny a lhůty pro poskytnutí Služby platí pouze za předpokladu včasného splnění všech souvisejících povinností Účastníka, v případě nesplnění některých povinností Účastníka se lhůty pro poskytnutí Služby prodlužují o délku prodlení na straně Účastníka.

8. Zřizování a překládání Koncového bodu Služby

- 8.1 V souvislosti s připojením k Síti zřídí Poskytovatel v Místě účastníka Koncový bod.

Chceme být první volbou pro služby komunikační infrastruktury a řešení dopravní telematiky | www.cdt.cz



- 8.2 Za den zřízení Služby je považován den uvedený v předávacím protokolu Služby. Pokud není Služba předána předávacím protokolem, považuje se za den zřízení Služby den uvedený v Technické specifikaci jako Požadované datum zřízení Služby nebo pozdější den, od kterého byla Služba Uživatelem prokazatelně využívána.
- 8.3 Pokud Účastník neumožní Poskytovateli nezbytně nutný přístup pro zřízení Služby ve smluveném čase, je Poskytovatel oprávněn fakturovat Účastníkovi čas strávený při čekání a přepravě.
- 8.4 Doba prodlení při předání Služby z důvodu na straně Účastníka (zejména neposkytnutí součinnosti, nesplnění podmínek specifikovaných odst. 5.2 písmeno e) výše nebo zapříčiněná třetími osobami zajišťujícími činnosti, k jejichž provedení je dle Smluvních dokumentů zavázán Účastník) se nepočítá do doby zřízení Služby.
- 8.5 Pokud Účastník po podpisu Technické specifikace a před zřízením Služby požaduje posun data zřízení Služby na pozdější datum nebo pokud neposkytne Poskytovateli potřebnou součinnost ke zřízení Služby, je povinen Poskytovateli nahradit cenu prací a výkonů, včetně objednaných výkonů od subdodavatelů souvisejících s posunutím data zřízení Služby.
- 8.6 V případě přeložení Koncového bodu Služby na žádost Účastníka se postupuje analogicky jako v případě zřízení Služby dle tohoto článku 8 Všeobecných podmínek.
- 8.7 Pokud Účastník nepřevzme Službu do třiceti dnů ode dne zřízení Služby Poskytovatelem, je Účastník povinen zaplatit Poskytovateli smluvní pokutu za každý den prodlení s převzetím Služby ve výši odpovídající ceně Služby za jeden den poskytování příslušné Služby násobené počtem dnů takového prodlení. Zaplacením smluvní pokuty není dotčen nárok na náhradu škody.

9. Cena Služeb, platební podmínky

- 9.1 Pro Služby, u nichž jsou účtované jednotkové ceny dle platných tarifů stanovených Ceníkem služby, je aktuální Ceník služby dostupný v Zákaznickém centru společnosti. Aktuální informace o všech platných cenách veřejně dostupných Služeb elektronických komunikací nabízených Poskytovatelem je Účastník oprávněn získat prostřednictvím internetových stránek Poskytovatele. Informace o ostatních cenách je uvedena zpravidla v příslušné Technické specifikaci Služby.
- 9.2 Účastník se zavazuje za poskytované Služby hradit Poskytovateli ceny, jejichž výše, nebo způsob jejich výpočtu, jsou uvedeny ve Smluvních dokumentech nebo Ceníku služby.
- 9.3 Jednorázový poplatek za zřízení, změnu nebo obnovení Služby se fakturuje v měsíčním vyúčtování za kalendářní měsíc, v němž byla Služba zřízena, změněna nebo obnovena ve smyslu odst. 8.2 výše. Pokud není mezi smluvními stranami ujednáno jinak, účtuje Poskytovatel po dobu prvního měsíce ode dne zřízení Služby takto:
 - a) pokud je První den prvním dnem v kalendářním měsíci, je měsíčním plněním celý příslušný kalendářní měsíc;
 - b) pokud je První den posledním dnem v kalendářním měsíci, počíná měsíční plnění až následující kalendářní měsíc;
 - c) pokud je První den dnem v průběhu kalendářního měsíce, je měsíčním plněním alikvotní částka odpovídající počtu dní od Prvního dne (včetně) do konce příslušného kalendářního měsíce.
- 9.4 Poskytovatel je oprávněn bez souhlasu Účastníka měnit ceny uvedené v Ceníku služby, je však povinen takovou změnu Účastníkovi oznámit v souladu s odst. 4.1 písm. b) těchto Všeobecných podmínek.
- 9.5 Cena, záloha a další účtované poplatky, včetně případných úroků, smluvních pokut či vyúčtované náhrady škody, bude Účastníkem uhrazena na základě vyúčtování vystaveného Poskytovatelem ve lhůtě splatnosti uvedené na vyúčtování. Po dohodě s Účastníkem může být vyúčtování vyhotoveno zvlášť pro jednotlivé druhy Služeb.
- 9.6 Zúčtovací období je jeden kalendářní měsíc, pokud není smluvními stranami ve Smluvních dokumentech výslovně dohodnuto jinak.
- 9.7 Účtované částky musí být připsány na účet Poskytovatele uvedený ve vyúčtování nejpozději v den splatnosti, jinak je Účastník v prodlení. Splatnost je čtrnáct (14) dní od data vystavení vyúčtování, pokud není ve Smluvních dokumentech či ve vyúčtování výslovně stanoveno jinak.
- 9.8 V případě prodlení se zaplacením částky uvedené ve vyúčtování je Poskytovatel oprávněn Účastníkovi účtovat zákonný úrok z prodlení.

Chceme být první volbou pro služby komunikační infrastruktury a řešení dopravní telematiky | www.cdt.cz

- 9.9 Poskytovatel je oprávněn pověřit třetí osobu vymáháním svých pohledávek za Účastníkem, který je v prodlení. Účastník je povinen jednat s touto osobou jako s řádně pověřeným zmocněncem Poskytovatele.
- 9.10 Poskytovatel je oprávněn v případě prodlení Účastníka účtovat mu náklady spojené se zasláním upomínek.
- 9.11 Účastník je povinen bez zbytečného odkladu poté, co jej o to Poskytovatel požádá, uhradit Poskytovateli mimořádnou vratnou zálohu, jejíž výše se vypočte jako úhrn až tří (3) posledních měsíčních plateb za sjednanou Službu (a není-li jich, potom jako trojnásobek průměrné měsíční platby za poskytování konkrétního druhu Služby), v následujících případech:
- sídlo nebo bydliště Účastníka se nachází mimo území České republiky;
 - Rámcová smlouva byla se souhlasem Poskytovatele převedena na třetí stranu, aniž byly uhrazeny všechny pohledávky Poskytovatele vůči Účastníkovi;
 - Účastník opakovaně nedodržuje platební podmínky stanovené ve Smluvních dokumentech;
 - bude podán návrh na zahájení insolvenčního řízení ohledně Účastníka;
 - bude vydáno rozhodnutí o úpadku Účastníka;
 - Účastník má vůči Poskytovateli splatný dluh nebo jinou povinnost;
 - pokud dojde k neúměrnému či neobvyklému navýšení objemu Služby odebrané Účastníkem.
- 9.12 Poskytovatel je oprávněn použít zálohu vždy na úhradu již splatných neuhrazených pohledávek Poskytovatele za Účastníkem.
- 9.13 Pokud nedojde k vyčerpání zálohy, vrátí Poskytovatel Účastníkovi zálohu po ukončení poskytování Služby, a to do 15 pracovních dní ode dne řádného uhrazení posledního vyúčtování.

10. Poruchy a servisní zásahy

- 10.1 Poskytovatel odpovídá za provoz, kontrolu a údržbu svého Elektronického komunikačního zařízení určeného k poskytování Služby.
- 10.2 Poskytovatel se zavazuje zajišťovat soustavný dohled nad kvalitou poskytování Služby po dobu 24 hodin denně, 7 dní v týdnu, po celý kalendářní rok.
- 10.3 Poskytovatel odstraní na vlastní náklady Poruchu v poskytování Služby, která vznikne v rámci Sítě Poskytovatele, za předpokladu, že tato Porucha nebyla způsobena ani zaviněna, a to ani z nedbalosti, Účastníkem. Poskytovatel odstraní i Poruchu způsobenou nebo zaviněnou zcela nebo zčásti Účastníkem, a to na náklady Účastníka a za podmínek dohodnutých mezi smluvními stranami zvláště pro každý případ.
- 10.4 V případě, že Porucha v rámci Sítě Poskytovatele bude způsobena jednáním třetí osoby, která je ve smluvním vztahu s Účastníkem, je Účastník povinen dát Poskytovateli k dispozici všechny potřebné dokumenty pro uplatnění jeho nároků vůči této třetí osobě.
- 10.5 Poruchu Služby elektronických komunikací Poskytovatel odstraní nejpozději do 12 hodin od nahlášení.
- 10.6 Poruchu v poskytování Služby je Účastník povinen ohlásit bez zbytečného prodlení Zákaznickému centru Poskytovatele a v ohlášení uvést:
- identifikaci Účastníka;
 - identifikaci každé dotčené Služby;
 - popis Poruchy, včetně údajů o Koncovém zařízení, na kterém se Porucha projevuje;
 - čas, kdy se Porucha projevila;
 - kdo činí ohlášení Poruchy;
 - čas ohlášení Poruchy.
- 10.7 Účastník je povinen ověřit, zda Porucha není na jeho straně.
- 10.8 Pokud bude zjištěno při odstraňování Poruchy, že tato Porucha není na Síti, ale je lokalizována na Koncovém zařízení Účastníka, má Poskytovatel právo na úhradu vzniklých nákladů.
- 10.9 Přerušení napájení jakéhokoli Zařízení poskytovatele, umístěného v objektu Účastníka, není považováno za Poruchu ve smyslu těchto Všeobecných podmínek.
- 10.10 Pokud Účastník nezajistí pro účely servisního zásahu na Zařízení poskytovatele zpřístupnění všech prostor a místností objektu Účastníka, kde se toto zařízení nachází, čas, který servisní pracovníci Poskytovatele ztratí

Chceme být první volbou pro služby komunikační infrastruktury a řešení dopravní telematiky | www.cdt.cz



čekáním na zpřístupnění těchto prostor, se nezapočítává do doby trvání Poruchy a Účastník je povinen čas strávený čekáním uhradit.

- 10.11 Pokud z důvodu nepřístupnosti objektu Účastníka pro servisní zásah vzniknou Poskytovateli další výdaje (například nutností opakování výjezdu k opravě, dodatečnými náklady na opravu spojenými s časovou prodlevou apod.), Poskytovatel má právo požadovat náhradu výdajů od Účastníka. Nárok Poskytovatele požadovat náhradu vzniklé škody, není tímto ustanovením dotčen.

11. Reklamacce

- 11.1 Předmětem reklamacce ze strany Účastníka může být poskytovaná Služba nebo vyúčtování ceny. Reklamacce se podává prostřednictvím Zákaznického centra.
- 11.2 Reklamacce na vyúčtování ceny je Účastník oprávněn uplatnit do 2 měsíců ode dne dodání vyúčtování ceny za poskytnutou Službu, jinak právo zanikne. Uplatnění Reklamacce na vyúčtování ceny za Služby poskytované na základě Smluvních dokumentů nemá odkladný účinek a Účastník je povinen zaplatit cenu v plné výši do data splatnosti.
- 11.3 Reklamacce na poskytovanou Službu je Účastník oprávněn uplatnit do 2 měsíců ode dne vadného poskytnutí služby, jinak právo zanikne.
- 11.4 V případě, že Služba nebyla poskytnuta v kvalitě nebo rozsahu stanoveném Smluvními dokumenty a/nebo dle Parametrů služby, nebo nebyla poskytnuta vůbec, bude odpovídající část zaplacené ceny za vadně poskytnutou Službu započítána na úhradu jiných závazků Účastníka vůči Poskytovateli. Pouze v případě, že by náhrada měla být poskytnuta po ukončení platnosti Rámcové smlouvy a za předpokladu, že vzájemné závazky smluvních stran jsou vyrovnány, bude náhrada vyplacena v penězích.
- 11.5 Poskytovatel je povinen vyřídit reklamacce na vyúčtování ceny nebo na poskytování Služby bez zbytečného odkladu, nejpozději do 1 měsíce ode dne doručení reklamacce. Vyžaduje-li vyřízení reklamacce projednání se zahraničním provozovatelem, je Poskytovatel povinen reklamacce vyřídit nejpozději do 2 měsíců ode dne jejího doručení.
- 11.6 Pokud dojde k vyúčtování ceny za Službu v neprospěch Účastníka, je Poskytovatel povinen vrátit mu rozdíl ceny do třiceti (30) dnů od vyřízení reklamacce.
- 11.7 Poskytovatel má právo Účastníkovi vyúčtovat náklady spojené s vyřizováním reklamacce poskytnuté Služby, pokud se zjistí, že vadné plnění nastalo v důsledku porušení Smluvních dokumentů Účastníkem, z jiných důvodů na straně Účastníka, nebo nenastalo vůbec. Stejně se postupuje i v případě, kdy byla Porucha způsobena třetí osobou z důvodů nedodržení podmínek Smluvních dokumentů ze strany Účastníka.
- 11.8 Stížnosti a připomínky Účastníků vztahující se k poskytování Služeb na základě Smluvních dokumentů se přijímají v Zákaznickém centru Poskytovatele a jsou vyřizovány v souladu s obecně závaznými právními předpisy a těmito Všeobecnými podmínkami.

12. Ochrana Provozních údajů a Lokalizačních údajů

- 12.1 Poskytovatel je povinen zajistit technicky a organizačně bezpečnost poskytovaných Služeb s ohledem na ochranu Osobních údajů Účastníka v souladu s platnými právními předpisy a blíže specifikovanou v dokumentu Informace o zpracování osobních údajů dle odst. 7.1 těchto Všeobecných podmínek, a dále ochranu Provozních údajů a Lokalizačních údajů a důvěrnost komunikací fyzických a právnických osob při poskytování Služeb v souladu se Zákonem o elektronických komunikacích.
- 12.2 Nedohodnou-li se Poskytovatel s Účastníkem jinak, Účastník souhlasí s uvedením svého jména a příjmení anebo firmy v referenčním listu Poskytovatele.
- 12.3 Účastník bere na vědomí, že Poskytovatel má povinnost zpracovávat Provozní údaje a Lokalizační údaje v souladu se zákonem o elektronických komunikacích, nezbytné pro vyúčtování ceny za Službu poskytnutou do konce doby, během níž může být úhrada vymáhána. Účastník bere na vědomí, že provozovatelé sítí a poskytovatelé Služeb elektronických komunikací si mohou vzájemně předávat v nezbytném rozsahu data související s poskytováním Služby, zejména údaje o účastnících spojení, pro zajištění propojení a přístupu k Síti, ke vzájemnému vyúčtování a k zabránění zneužívání Sítě a Služeb elektronických komunikací. Vznikla-li Účastníkovi v důsledku vadného

Chceme být první volbou pro služby komunikační infrastruktury a řešení dopravní telematiky | www.cdt.cz



zpracování Osobních údajů jiná než majetková újma, je oprávněn se domáhat náhrady této újmy v souladu s § 2951 odst. 2 Občanského zákoníku.

13. Ustanovení společná, přechodná a závěrečná

- 13.1 Smluvní vztah mezi Účastníkem a Poskytovatelem se řídí právními předpisy České republiky.
- 13.2 Smluvní strany se dohodly, že spory týkající se předmětu Rámcové smlouvy o poskytování služeb a/nebo Dílčích smluv o poskytování jednotlivých Služeb budou řešeny v soudním řízení před obecnými soudy České republiky nebo ve správním řízení.
- 13.3 Písemnosti Poskytovatele jsou Účastníkovi doručovány na adresu uvedenou v Rámcové smlouvě, popřípadě jinou adresu oznámenou Oprávněnou osobou Účastníka. Písemnosti odeslané prostřednictvím provozovatele poštovních služeb se považují za doručené třetí pracovní den po jejich odeslání; v případě odeslání písemnosti na adresu jiného státu, pak patnáctý pracovní den po odeslání.
- 13.4 Za písemné se považují úkony doručené druhé smluvní straně prostřednictvím poskytovatele poštovních nebo kurýrních služeb, faxem, do datové schránky Účastníka a elektronickou poštou za předpokladu, že jsou podepsány zaručeným elektronickým podpisem dle zákona č. 227/2000 Sb., o elektronickém podpisu, a o změně některých dalších zákonů (zákon o elektronickém podpisu), ve znění pozdějších předpisů. To neplatí pro výpověď nebo odstoupení od Rámcové smlouvy nebo Technické specifikace, které musí být zaslány doporučeně prostřednictvím poskytovatele poštovních nebo kurýrních služeb nebo předány osobně Oprávněnému zástupci druhé strany.
- 13.5 V pochybnostech o tom, zda byla Služba poskytnuta či zda byl úkon učiněn, je rozhodující výpis z provozu systému Poskytovatele nebo příslušného operátora.
- 13.6 Poskytovatel je oprávněn plnit své povinnosti podle Smluvních dokumentů prostřednictvím dodavatelů, přitom však nese stejnou odpovědnost, jako kdyby plnil sám.
- 13.7 Účastník nesmí postoupit nebo převést na třetí osobu jakákoli práva a povinnosti vyplývající z Rámcové smlouvy nebo Technických specifikací bez předchozího písemného souhlasu Poskytovatele. Práva a povinnosti z Rámcové smlouvy a Technických specifikací přecházejí na právní nástupce smluvních stran.
- 13.8 Obě strany budou vykládat Všeobecné podmínky i jiné Smluvní dokumenty v dobré víře. V případě, že jedno nebo více ustanovení Všeobecných podmínek či jiných Smluvních dokumentů bude považováno za nezákonné, neplatné nebo nevynutitelné, taková nezákonnost, neplatnost nebo nevynutitelnost se nebude dotýkat ostatních ustanovení Všeobecných podmínek, resp. jiných Smluvních dokumentů, která budou vykládána tak, jako kdyby tato nezákonná, neplatná anebo nevynutitelná ustanovení neexistovala. Poskytovatel a Účastník souhlasí s tím, že veškerá nezákonná, neplatná nebo nevynutitelná ustanovení budou nahrazena ustanoveními zákonnými, platnými a vynutitelnými, která se nejvíce blíží smyslu a účelu těchto nahrazovaných ustanovení.
- 13.9 Ukončení platnosti a účinnosti Rámcové smlouvy se nedotýká nároků smluvních stran na plnění, jež dle svojí povahy mají existovat i po skončení platnosti a účinnosti Rámcové smlouvy, zejména práva na zaplacení ceny za Služby, úroků z prodlení, smluvních pokut, náhrad škody.
- 13.10 Tyto Všeobecné podmínky nabývají účinnosti dne 25. května 2018. Tyto Všeobecné podmínky nahrazují Všeobecné podmínky poskytování služeb společnosti ČD - Telematika a.s. platné od 1. srpna 2015.
- 13.11 Smluvní dokumenty podepsané přede dnem účinnosti těchto Všeobecných podmínek zůstávají i nadále platné a účinné.
- 13.12 Všeobecné podmínky jsou vydány Poskytovatelem v českém a anglickém jazyce, přičemž v případě interpretačních rozporů je česká verze Všeobecných podmínek rozhodující.

V Praze, dne 3. 4. 2018

Chceme být první volbou pro služby komunikační infrastruktury a řešení dopravní telematiky | www.cdt.cz

Centrální zadavatel
Česká republika – Ministerstvo vnitra

PŘÍLOHA Č. 5 SMLOUVY
Vzor Předávacího protokolu

Předávací protokol ke Smlouvě na poskytování služeb KIVS č. [BUDE DOPLNĚNO] (dále jen „Smlouva“)



Předávané služby (KIVS ID):	(dále jen „Služby“)	Termín předání Služeb:	
Přítomni za Koncového uživatele:			
Přítomni za Poskytovatele:			
Přílohy:	P1_PP_cislo_smlouvy_IC_Poskytovatele.xlsx		

Koncový uživatel potvrzuje, že Služby uvedené v příloze č. 1 tohoto Předávacího protokolu vyhovují parametrům sjednaným ve Smlouvě a jsou plně funkční. Koncový uživatel souhlasí se zahájením poskytování Služeb ke dni [BUDE DOPLNĚNO]. K uvedenému dni se Služby považují za řádně zřízené a předané.

Koncový uživatel potvrzuje, že Služby přebírané do provozu odpovídají, včetně všech parametrů, vítěznému Poptávkovému listu, který je nedílnou součástí výše uvedené Smlouvy. Poskytovatel potvrzuje, že vítězný Poptávkový list před předáním Služeb do provozu předložil Koncovému uživateli ke kontrole.

V případě použití **MW** spoje pro účely poskytování Služeb je Poskytovatel povinen k tomuto Předávacímu protokolu připojit i kopii **Individuálního oprávnění k využívání rádiových kmitočtů od ČTÚ** pro všechny Služby uvedené v Příloze č. 1 tohoto Předávacího protokolu.


Na důkaz souhlasu s obsahem tohoto Předávacího protokolu připojují výše uvedení zástupci Smluvních stran Smlouvy své podpisy.

V dne

Za Smluvní strany	Jméno	Podpis

Centrální zadavatel
Česká republika – Ministerstvo vnitra

PŘÍLOHA Č. 6 SMLOUVY
Vzor zápisu z jednání s Poskytovatelem

Zápis z jednání technické koordinační schůzky s Poskytovatelem služeb KIVS		 MINISTERSTVO VNITRA ČESKÉ REPUBLIKY	
Zapsal/a:		Termín jednání:	
Přítomni za Ministerstvo, popř. osoba určená Ministerstvem:			
Přítomni za Poskytovatele:			
Přílohy:	1. Komunikační matice, 2. Fakturační údaje		

Obsah jednání

1. Příprava migrací vysoutěžených služeb a následná realizace služeb pro [BUDE DOPLNĚNO] bude probíhat v následujících krocích:	<p>Centrální zadavatel a příp. Pověřující zadavatelé uzavřou s vítězným Poskytovatelem Smlouvu na poskytování služeb KIVS.</p> <p>Poskytovatel ve spolupráci s Ministerstvem, popř. osobou určenou Ministerstvem MV zahájí přípravu migračního plánu vysoutěžených služeb.</p>
2. Technické šetření a realizace služeb KIVS:	<p>Zde je nezbytné uvést, kdo se vedle zástupce vlastníka objektů zúčastní konkrétního technického šetření za stranu Centrálního zadavatele nebo Pověřujícího zadavatele, vč. odpovědné osoby za odsouhlasení realizace předávané služby, a to především za technickou správnost.</p> <p>Např. Kromě služeb se vedle zástupce vlastníka objektů (MV, PČR, GIBS, ZZMV) zúčastňuje též zástupce NAKIT – technický garant pro MV, který z hlediska KIVS odsouhlasuje předávané služby za technickou správnost (NAKIT – technický garant pro MV, zajišťuje provoz datových a hlasových služeb pro MV a PČR a má místní znalost z hlediska ukončení služeb i případně požadavků na umístění zařízení z hlediska plánovaných projektů).</p>
3. Projektová dokumentace („PD“):	<p>Poskytovatel na základě technických šetření předkládá v případě zásahu do objektu (instalace mikrovlnné technologie či instalace propojovacího kabelu uvnitř objektu) stručnou projektovou dokumentaci (PD) – ke schválení zástupci vlastníka objektu – [BUDE DOPLNĚNO] (v kopii na [BUDE DOPLNĚNO]). Pro udělení souhlasu vlastníka s realizací bude předávána předběžná PD bez specifikace mikrovlnné technologie, neboť ta bude zřejmá až následně - z rozhodnutí ČTU o přidělení kmitočtového pásma.</p>
4. Zajištění vstupů do objektů [BUDE DOPLNĚNO]:	<p>Z hlediska zajištění vstupů do objektů [BUDE DOPLNĚNO] je třeba ze strany Poskytovatele předem zaslat jmenný seznam pracovníků (popř. pracovníků poddodavatele) zástupci vlastníka objektů včetně čísla OP, popř. typ vozidla a SPZ, pokud je požadován vjezd vozidla do objektu.</p>
5. Harmonogram technických šetření a realizací:	<p>Harmonogram technických šetření a realizací zašle Poskytovatel e-mailem v dostatečném předstihu, tedy [BUDE DOPLNĚNO] před daným termínem na kontaktní osoby [BUDE DOPLNĚNO]. Příp. i s výměnou kontaktů na pracovníky Poskytovatele či jeho subdodavatele pro případnou koordinaci před výjezdem.</p>
6. Předávání služby do testovacího provozu:	<p>Zástupce [BUDE DOPLNĚNO] např. NAKIT – technický garant pro MV, se podepisuje na pracovní předávací protokol, který obsahuje všechny náležitosti PP Poskytovatele pouze za technickou správnost/funkčnost (datum, podpis technika např. NAKIT – technický garant pro MV, včetně uvedení čitelného jména a příjmení a kontaktu).</p>
7. Měřicí protokol:	<p>Ze strany Poskytovatele bude zajištěn pro každou předávanou službu Měřicí protokol (s výjimkou všech hlasových služeb, HTS + ADSL, internet asymetrický) a následně po realizaci bude elektronicky zaslán na kontaktní osoby [BUDE DOPLNĚNO] (např. vedoucí pracoviště NAKIT – technický garant pro MV daného regionu).</p>
8. Souhrnný předávací protokol služeb:	<p>Souhrnný předávací protokol služeb mezi Poskytovatelem a [BUDE DOPLNĚNO] např. MV podepisují smluvní strany (a za technickou správnost připepisuje zástupce [BUDE DOPLNĚNO] např. NAKIT – technický garant pro MV. V souhrnném předávacím protokolu musí být ze strany Poskytovatele uvedena použitá technologie. Podepsané souhrnné předávací protokoly určenými stranami budou přílohou prvních vystavených faktur pro jednotlivá období.</p>
9. Fakturace služeb:	<p>Na základě Předávacího protokolu podepsaného ze strany Poskytovatele a [BUDE DOPLNĚNO] Poskytovatel zahájí zpoplatnění realizovaných služeb do smluvních podmínek. Poskytovatel dle čl. 3.14 Smlouvy před vystavením daňového dokladu doručí</p>

	<i>Koncovému uživateli podklad pro vyúčtování ceny za Služby poskytnuté Koncovému uživateli v uplynulém zúčtovacím období. Koncový uživatel zašle Poskytovateli nejpozději do tří pracovních dnů zpět připomínky k případné nápravě.</i>
10. Převedení provozu na předanou službu:	<i>Převedení provozu na předanou službu (dle bodu 5) provede [BUDE DOPLNĚNO] např. NAKIT – technický garant pro MV, dle možností bezodkladně, aby v období souběhu byl prostor na dořešení případných problémů. [BUDE DOPLNĚNO] např. NAKIT při převedení provozu na nového poskytovatele předá informaci o této změně na Helpdesk [BUDE DOPLNĚNO] např. MV a provede evidenci o již realizovaných službách. Nicméně je domluveno, že služby, které budou zprovozněny v průběhu výpovědního období původních služeb, budou placeny ze strany [BUDE DOPLNĚNO] např. MV až po uplynutí termínu výpovědi (byť už na ně byl převeden provoz), aby nebyla daná služba tzv. „placena dvakrát“.</i>
11. Upřesnění kontaktních osob	<i>[BUDE DOPLNĚNO] nebo se zde odkázat na přílohu "Komunikační matice"</i>
12. Ostatní:	<i>1. Pro splnění požadované dostupnosti 99,5% (dle podmínky uvedené v KL služby např. služby Data Ethernet) je ze strany Poskytovatele nezbytné pro všechny služby žádat ČTU o přidělení pásma, aby později nedošlo ke sporům.</i> <i>2. Po přechodu na nové služby a potřebě Poskytovatele zajistit servisní okno na poskytované službě, je tento požadavek třeba vyžádat e-mailem na Helpdesku [BUDE DOPLNĚNO].</i> <i>3. Poskytovatel pravidelně každý měsíc zašle report dodržení stanoveného SLA, po odsouhlasení případné sankce za nedodržení SLA, budou fakturované vždy příslušnému Koncovému uživateli.</i>

* Text vyznačen zelenou kurzívou je textem pomocným, lze jej použít, měnit dle potřeb nebo smazat.

Seznam úkolů

#	Úkol	Zodpovědnost	Termín splnění	Stav

* Číslování úkolů je tvořeno, pořadím úkolu a datem konání jednání (např. 01_0401 první úkol ze dne 4. 1. 2016).

* Pole Stav může nabývat – nový, probíhá, splněno

V dne

Za Smluvní strany	Jméno	Podpis

