



Smlouva o dílo

uzavřená podle ust. § 2586 a násl. zák. č. 89/2012 Sb., občanský zákoník, v platném znění

1. Smluvní strany

1.1. Objednatel :

Statutární město Brno, MČ Brno-Kníničky

se sídlem :
za něhož jedná :
technický dozor stavby
IČ :
DIČ :
Bank.spojení :
číslo účtu :

Nová 11, 635 00 Brno
Bc. Martin Žák, starosta MČ Brno-Kníničky
Ing. Lukáš Bezděk
44992785-14
CZ44992785
Komerční banka, a.s.
17721621/0100

1.2. Zhotovitel :

Enlytech s.r.o.

se sídlem :
za něhož jedná :
IČO :
DIČ :
Bank.spojení :
číslo účtu :

Brno, Lidická 700/19
Ing. Petr Komínek, jednatel
05846609
CZ05846609
Komerční banka, a.s.
[REDACTED]

2. Předmět smlouvy

2.1. Předmětem smlouvy (dílem) jsou tato dílčí plnění:

1. vypracování projektové dokumentace dle zákona č. 183/2006 Sb. pro vydání rozhodnutí o umístění stavby, včetně schéma pokládky a množství použitého materiálu, včetně zapracování případných úprav ze strany MČ Brno-Kníničky a vyřízení územního rozhodnutí;
2. vypracování dokumentace dle zákona č. 183/2006 Sb. pro vydání stavebního povolení včetně zapracování případných úprav ze strany MČ Brno-Kníničky a vyřízení stavebního povolení, bude-li třeba,

a to v souladu s veškerými pokyny objednatele, Zadáním na provedení projektové dokumentace (příloha č. 1) a dle odsouhlasené cenové nabídky ze dne 28.8.2018, která je nedílnou součástí této smlouvy (příloha č. 2), to vše pro stavbu nazvanou „*Realizace datové sítě v Kníničkách při výměně NN vedení*“.

Dílo bude provedeno ve dvou etapách:

1. etapa bude probíhat v koordinaci se společností E.ON Energie a.s., se sídlem v Českých Budějovicích, F.A. Gerstnera 2151/6, PSČ: 370 01, IČO: 260 78 201, která bude realizovat výměnu NN vedení v katastru městské části Brno-Kníničky, a to v tzv. „staré zástavbě“ (přesný popis území je v příloze č. 3 této smlouvy),
2. etapa bude probíhat současně, případně po realizaci 1. etapy, a to stejným zasíťováním zbývajících ulic, kterých se nedotkne výměna NN (ulice Ambrožova, U Luhu, Hluboček, Dolní Louky – viz příloha č. 4 této smlouvy) a to tak, aby byla položena chránička pro optiku, pro budoucí zasíťování intravilánu celé městské části Brno-Kníničky. Zhotovitel bere na vědomí, že ke dni uzavření této dohody nemá objednatel žádné podklady k této etapě.

Dokumentace budou zpracovány dle vyhlášky č. 499/2006 Sb., o dokumentaci staveb, dle obecně závazných právních předpisů, ČSN, EN a ostatních norem pro přípravu a realizaci stavby.

Součástí předmětu díla jsou i práce v tomto článku smlouvy nespecifikované, které však jsou k řádnému provedení díla nezbytné, a o kterých zhotovitel vzhledem ke své kvalifikaci, odborné péči a zkušenostem měl, nebo mohl vědět. Provedení těchto prací nezvyšuje touto smlouvou sjednanou cenu díla.

2.2 Dokumentace bude zahrnovat komplexní řešení stavby umožňující vydání příslušných povolení dle stavebního zákona, včetně doplnění veškerých potřebných průzkumů. Dílo zahrnuje vyprojektování technologického prováděcího projektu, včetně získání příslušného územního rozhodnutí na umístění kabelových chrániček pro optické vedení, které bude v 1. etapě umístěno do společných výkopů k NN, ve druhé etapě do zbylých ulic dle prostorové normy a dále rozmístění podzemních rozvaděčů, a to dle potřeby do každé ulice městské části Brno-Kníničky tak, aby bylo možné v budoucnosti napojit v dané ulici každý rodinný dům mikro trubičkou, která by spojovala rodinný dům a daný rozvaděč. Uvažovaná délka trasy se v první etapě dle dodaných podkladů odhaduje na cca. 3.000 metrů, pro druhou etapu bude proveden nový návrh tras, přičemž části městské části, kde nebude možné z důvodu nedodržení prostorové normy sítí umístit (vůči požadavkům např. Brněnské vodárny a kanalizace, a.s.) budou po dohodě s objednatelem případně zredukovány. Trasy v rámci územního rozhodnutí budou končit na hranici parcel se soukromým subjektem, kde v technologickém projektu bude umístěna rezerva pro případné dotažení přípojky do připojovaného objektu.

2.3 Zhotovitel prohlašuje, že byl objednatelem seznámen s relevantními informacemi, podklady, dokumenty a skutečnostmi, nezbytnými pro vytvoření díla v rozsahu, specifikovaném v tomto článku smlouvy. Smluvní strany se dále dohodly, že v případě, že bude třeba rozsah díla rozšířit, nad rozsah, specifikovaný v tomto článku smlouvy, a to z důvodů, které nebylo možné zjistit ani předvídat při vynaložení odborné péče zhotovitele, a nebo vznikly z důvodů na straně objednatele, budou tak činit vždy číslovaným dodatkem, odsouhlaseným oběma smluvními stranami, ve kterém bude stanoven předmět, rozsah a odměna za takové vícepráce.

2.4 Zhotovitel zodpovídá za soulad zpracované projektové dokumentace pro stavební a územní řízení včetně souladu se všemi stanovisky účastníků řízení a dotčených orgánů. V případě existence odchylek navrženého řešení (ve smyslu ustanovení odst. 2.3. této smlouvy), obsaženého v projektové dokumentaci pro provádění stavby, oproti předchozím stupňům projektové dokumentace, zhotovitel vždy uvede v projektové dokumentaci pro provádění stavby seznam a přesnou specifikaci těchto odchylek a způsob povolení těchto změn příslušným stavebním úřadem oproti dosud vydaným rozhodnutím o povolení stavby.

2.5 Předmětem plnění dle této smlouvy je také účast na řízeních v případech, kdy je nutné vysvětlit souvislosti s dokumentací stavby, koordinace při zpracování realizačních projektů, pokud budou ve fázi realizace stavby zpracovávány, posuzování návrhů účastníků výstavby na odchylky a změny proti příslušné části dokumentace stavby z pohledu dodržení technicko-ekonomických parametrů stavby, operativní zpracování dokumentace k odstranění odchylek mezi prováděním stavby a dokumentací stavby.

2.6 Předmětem plnění dle této smlouvy je i zastoupení objednatele zhotovitelem v rámci řízení před příslušným stavebním úřadem, a to v územním řízení a v řízení o vydání stavebního povolení pro stavbu vymezenou v čl. 2.1. této smlouvy, bude-li tohoto povolení třeba. V rámci uvedených řízení bude zhotovitel jednat jménem objednatele a na jeho účet. Zhotovitel je povinen jednat s odbornou péčí a řádně informovat objednatele o průběhu své činnosti. Zhotovitel je povinen postupovat dle pokynů objednatele. Pro činnost dle tohoto odstavce smlouvy, není-li dohodnuto jinak, se užijí ustanovení § 2430 a násl. Občanského zákoníku. Ustanovení § 2436 Občanského zákoníku smluvní strany vylučují. Objednatel se na výzvu zhotovitele zavazuje poskytnout potřebnou součinnost a udělit zhotoviteli plnou moc, která ho bude opravňovat jednat jménem objednatele v předmětných správních řízeních vymezených výše. Odměna za zastupování ve správních řízeních je zahrnuta v ceně díla dle čl. 4 této smlouvy.

2.7. Podkladem k uzavření této smlouvy je cenová nabídka zhotovitele na zakázku ze dne 28.8.2018.

2.8 Zhotovitel se zavazuje provést dílo svým jménem a na vlastní zodpovědnost, v souladu s podmínkami sjednanými v této smlouvě. Při provádění díla je zhotovitel vázán pokyny objednatele.

2.9 Objednateli bude předána:

1. projektová dokumentace pro územní řízení včetně zpracování případných úprav ze strany objednatele ve 3 vyhotoveních v tištěné podobě a 1x v digitální podobě,
2. projektová dokumentace pro stavební řízení včetně zpracování případných úprav ze strany objednatele, ve 3 vyhotoveních v tištěné podobě a 1x v digitální podobě,
3. dokumentace pro provádění stavby v 6-ti vyhotoveních v tištěné podobě a 1x v digitální podobě
4. pravomocné územní rozhodnutí o umístění stavby týkající se etapy 1 a 2.
5. pravomocné stavební rozhodnutí týkající se etapy 1 a 2, bude-li stavebním úřadem vyžadováno k realizaci stavby.

Dokumentace v digitální podobě bude vyhotovena následovně:

- výkresová část ve formátu dwg a pdf
- textová část ve formátu doc a pdf
- tabulková část ve formátu xls a pdf

3. Doba plnění

3.1. Zhotovitel je povinen dokončit celé dílo (včetně vyřízení příslušných rozhodnutí stavebního úřadu) a předat je objednateli bez vad a nedodělků následovně:

- 1. etapa nejpozději do **31.12.2019**
- 2. etapa nejpozději do **31.12.2020**.

3.2. Zhotovitel je oprávněn plnit svůj závazek i před termínem uvedeným v čl. 3.1. této smlouvy. Objednatel se zavazuje převzít řádně dokončený předmět díla i před dohodnutým termínem plnění.

3.3. Objednatel nabývá vlastnické právo k dokumentaci zhotovené dle této smlouvy dnem úhrady zhotovitelem vystavené faktury. Zhotoviteli se zakazuje jakoukoliv část díla, resp. právo duševního vlastnictví poskytnout jiné osobě než objednateli, a to ve smyslu ustanovení § 2633 Občanského zákoníku. Okamžikem uhrazení faktury poskytuje zhotovitel objednateli výhradní bezúplatnou licenci k užívání takového plnění. Objednatel má právo nakládat s dokumentací dle této smlouvy v souladu se záměry. Tímto se rozumí použít dílo nebo jeho část v originále nebo jeho kopiích ke všem způsobům užití, jako součást příloh k žádosti o dotace či dokumentace sloužící pro účely zajištění financování stavby. Zhotovitel jako autor předmětu díla v souladu s ustanovením § 65 a násl. zákona č. 121/2000 Sb., o právu autorském, o právech souvisejících s právem autorským a o změně některých zákonů (autorský zákon) v platném znění, prohlašuje, že objednatel bude oprávněn jakékoliv dílo, které bude předmětem plnění dle této smlouvy užívat a že vůči objednateli nebudou uplatněny oprávněné nároky majitelů autorských práv či jakékoliv oprávněné nároky jiných třetích osob v souvislosti s užitím díla. Zhotovitel jako autor poskytuje objednateli oprávnění k výkonu práva užití díla zhotovitele pro své potřeby a taktéž dílo šířit, a to bez omezení území, na dobu neurčitou. Uživací právo objednatele k předmětu díla zahrnuje rovněž právo dílo upravit či jinak měnit nebo dílo spojit s dílem jiným. Objednatel může svá oprávnění k dílu nebo jeho část postoupit třetí osobě a zhotovitel dává k takovému poskytnutí tímto svůj výslovný souhlas.

3.4. Zhotovitel se zavazuje, že předtím než za objednatele požádá o vydání územní rozhodnutí a následně o vydání stavebního povolení (bude-li příslušným stavebním úřadem vyžadováno), předloží příslušnou dokumentaci potřebnou pro vydání příslušných povolení objednateli k odsouhlasení.

3.5. Zhotovitel splní svou povinnost provést dílo řádně tak, že splní řádně veškeré své povinnosti plynoucí z této smlouvy s tím, že řádným splněním se rozumí řádné zhotovení předmětu díla podle platných právních předpisů a technických norem, jakož i ujednání v rozsahu umožňujícím řádnou a úplnou realizaci předmětu díla. Nedílnou součástí řádného splnění díla je předání všech dokladů souvisejících s řádným provedením díla objednateli.

3.6. Povinnost zhotovitele provést řádně dílo v části provedení dokumentace je splněna dnem, kdy je dílo předáno objednateli. Smluvní strany jsou si vědomy toho, že se zdanitelné plnění považuje za uskutečněné dnem převzetí a předání díla.

3.7. Řádné splnění povinnosti zhotovitele provést dílo se osvědčuje zápisem o předání a převzetí díla podepsaným oběma smluvními stranami (dále jen zápis), a to včetně vydaných povolení stavebním úřadem potřebných pro realizaci stavby. Zápis má účinky takového osvědčení pouze v tom případě, že obsahuje prohlášení objednatele, že dílo přijímá. Drobné nedodělky, vady, nebránící užití díla, resp. části díla nejsou důvodem pro nepřevzetí díla či neuhrazení ceny díla, resp. její části.

3.8. K sepsání zápisu vyzve zhotovitel objednatel nejpozději 10 pracovních dnů přede dnem, kdy bude dílo připraveno k odevzdání.

4. Cena díla

4.1. Cena za zhotovení předmětu smlouvy dle článku 2 je stanovena na základě cenové nabídky zhotovitele projednané v poptávkovém řízení, která tvoří přílohu č. 2 této smlouvy. Cena uvedená v nabídce je maximální a pevné a zahrnuje obě etapy díla. Cena díla dle nabídky činí (za obě etapy díla) celkem **290.279,-Kč** s DPH (slovy: dvě stě devadesát tisíc dvě stě sedmdesát devět korun českých). V této ceně díla je zahrnuta daň z přidané hodnoty v zákonné výši ke dni podpisu této smlouvy.

4.2. Zhotovitel prohlašuje, že sjednaná cena obsahuje veškeré náklady nezbytné k řádnému a včasnému provedení díla v rozsahu dle článku 2 této smlouvy.

4.3. Vícepráce ve smyslu ustanovení odst. 2.3 této smlouvy vyžadují předchozí dohodu smluvních stran formou písemného dodatku k této smlouvě. Pokud zhotovitel rozšíří nebo změní dílo bez předchozího sjednání písemného dodatku k této smlouvě, nevznikne mu nárok na zaplacení zvýšené ceny díla objednatelem v důsledku tohoto rozšíření či změny díla. Zhotovitel je povinen s objednatelem dohodnout veškeré změny při realizaci předmětu díla, které zvýší, nebo sníží cenu díla, před jejich provedením formou dodatku k této smlouvě. Cena případných víceprací byla stanovena dohodou ve výši 1000,- Kč/hod. bez DPH. Objednávka potvrzená zhotovitelem není dodatkem ke smlouvě.

4.4. Součástí ceny je vypracování a uzavření smlouvy o smlouvě budoucí o zřízení služebnosti pro uložení inženýrské sítě. Cena však nezahrnuje poplatky vyplývající z uzavřených smluv o smlouvách budoucích o zřízení služebnosti.

5. Platební podmínky a další ujednání stran

5.1. Smluvní strany se dohodly, že objednatel nebude zhotoviteli poskytovat zálohy. Smluvní strany vylučují aplikaci ustanovení § 2611 Občanského zákoníku.

5.2. Objednatel se zavazuje zaplatit cenu díla za předmět plnění dle čl. II. této smlouvy na základě faktury vystavené zhotovitelem a odeslané objednateli se splatností do 30 dnů ode dne doručení faktury objednateli.

5.3. Zhotovitel je oprávněn vystavit a odeslat objednateli fakturu za předmět plnění nejdříve po převzetí díla bez vad a nedodělků, tj. nejdříve po předání pravomocného územního rozhodnutí, příp. po předání pravomocného stavebního povolení, bude-li ho stavební úřad vyžadovat.

5.4. Objednatel není povinen převzít dílo, které vykazuje zjevné vady a nedodělky. Drobné nedodělky, vady, nebránící užití díla, resp. části díla nejsou důvodem pro nepřevzetí díla či neuhrazení ceny díla, resp. její části.

5.5. Smluvní strany se dohodly, že pokud se na díle vyskytnou vícepráce, cena těchto víceprací bude fakturována samostatně. Faktura za vícepráce musí kromě jiných, níže uvedených náležitostí faktury, obsahovat i odkaz na dokument, kterým byly vícepráce písemně sjednány a odsouhlaseny.

5.6. Objednatel má právo podmínit úhradu kterékoli faktury odstraněním vad a nedodělků dosavadního plnění. Podmínky úhrady může objednatel uplatnit jak před vystavením faktury, tak poté.

5.7. Veškeré účetní doklady musí obsahovat náležitosti daňového dokladu stanovené příslušnými právními předpisy, zejména pak zákona č. 235/2004 Sb., o dani z přidané hodnoty a zákona č. 563/1991 Sb., o účetnictví v platném znění. V případě, že účetní doklady nebudou mít odpovídající náležitosti, je objednatel oprávněn zaslat je ve lhůtě splatnosti zpět k doplnění, aniž se tak dostane do prodlení se splatností. Lhůta splatnosti počíná běžet znovu od opětovného zaslání náležitě doplněných či opravených dokladů.

5.8. Zhotovitel je povinen řádně uchovávat veškeré originály účetních dokladů. Účetní doklady budou uchovány způsobem uvedeným v zákoně o účetnictví po dobu 10 let.

6. Podmínky a způsob provedení díla

6.1. Zhotovitel zajišťuje provedení díla svými pracovníky nebo pracovníky třetích osob. Před uzavřením smlouvy poskytne zhotovitel objednateli jmenný seznam osob, které se budou podílet na provádění díla dle čl. 2 smlouvy. Tento seznam tvoří přílohu č. 5 této smlouvy. O případných změnách v tomto seznamu zhotovitel objednatele informuje. Jakákoli změna osob podílejících se na provedení díla bude zhotoviteli dopředu písemně oznámena.

6.2. Objednatel kontroluje provádění prací. Na požádání je zhotovitel povinen předložit objednateli veškeré doklady o provádění díla.

6.3. Všechny škody, které vzniknou v důsledku provádění díla z viny na straně zhotovitele třetím (na díle nezúčastněným) osobám, případně objednateli, je povinen uhradit zhotovitel.

6.4. Zhotovitel prohlašuje, že k datu podpisu smlouvy vynaložil odbornou péči k vyjasnění podmínek pro realizaci díla s oprávněnými zástupci objednatele a místním šetřením, všechny technické a dodací podmínky díla zahrnul do kalkulace cen, veškeré své požadavky na objednatele uplatnil v této smlouvě, řádně překontroloval předané podkladové materiály pro zpracování projektové dokumentace.

6.5. Zhotovitel je srozuměn se skutečností, že údaje o stávajících stavebních objektech případně uvedených v zadávací dokumentaci nemusí být přesné a úplné. Zhotovitel provede prověření inženýrských sítí ve spolupráci se správcem těchto sítí a přijme taková opatření, aby při pozdější realizaci stavby nedošlo k jejich poškození během prací na stavbě.

6.6. Nebezpečí škody na díle nese zhotovitel. Předáním a převzetím zhotoveného díla přechází nebezpečí škody na tomto díle na objednatele.

7. Součinnost smluvních stran

7.1. Smluvní strany se zavazují vzájemně spolupracovat a poskytovat si veškeré informace potřebné pro řádné plnění svých závazků. Objednatel a zhotovitel jsou povinni vzájemně se informovat o veškerých skutečnostech, které jsou nebo mohou být důležité pro řádné plnění dle této smlouvy.

7.2. Objednatel se především zavazuje:

- umožnit zhotoviteli přístup na pozemky, na kterých bude dílo prováděno

- podávat svá rozhodnutí a stanoviska v rámci provádění díla vždy nejpozději do dvou pracovních dnů ode dne, kdy bude zhotovitelem o podání takového rozhodnutí či stanoviska požádán, nedohodnou-li se smluvní strany jinak

- informovat zhotovitele o všech skutečnostech a událostech rozhodných pro provádění díla, a to nejpozději do sedmi pracovních dnů ode dne, kdy se o nich dozví.

8. Odpovědnost za vady, záruka, smluvní pokuta

8.1 Předmět plnění dle této smlouvy má vady, jestliže jeho provedení neodpovídá podmínkám stanoveným v této smlouvě, po celou dobu životnosti stavby dle platných předpisů v době vyhotovení projektové dokumentace.

8.2 Zhotovitel odpovídá za vady, jež má předmět plnění dle této smlouvy v době jeho převzetí a v záruční době. Záruční doba se stanovuje v délce 24 měsíců.

8.3 Zhotovitel odpovídá za vady předmětu plnění dle této smlouvy vzniklé po době uvedené v odstavci 8.2, jestliže byly způsobeny porušením jeho povinností.

8.4 U veškerých odstranitelných vad předmětu plnění dle této smlouvy přísluší objednateli výlučně nárok na odstranění těchto vad nebo na přiměřenou slevu z ceny díla, a to po dohodě zhotovitele a objednatele. Podmínkou vzniku tohoto nároku je skutečnost, že objednatel písemně oznámil zhotoviteli vady do 15ti dnů poté, co je zjistil. Zhotovitel odstraní prokázané vady do 7 kalendářních dnů od doručení písemné reklamace zhotoviteli, pokud si smluvní strany nedohodnou lhůtu delší z důvodů faktické nemožnosti odstranění vady ve výše uvedené lhůtě, nejdéle však do 20 pracovních dnů.

8.5 U neodstranitelných vad předmětu plnění dle této smlouvy vzniká objednateli výlučně právo na dodání nového bezvadného předmětu plnění nebo nárok na přiměřenou slevu z ceny díla, a to dle volby objednatele. Podmínkou vzniku tohoto nároku je skutečnost, že objednatel písemně oznámil zhotoviteli vady do 15ti dnů poté, co je zjistil.

8.6 Posouzení, zda se jedná v konkrétním případě o vady odstranitelné či neodstranitelné, náleží zhotoviteli. Zhotovitel je povinen o výsledku takového posouzení objednatele neprodleně písemně informovat.

8.7 Zhotovitel neodpovídá za vady předmětu plnění dle této smlouvy, které byly způsobeny porušením povinností objednatele dle této smlouvy.

8.8 Ve vztahu mezi zhotovitelem a objednatelem z odpovědnosti za vady předmětu plnění dle této smlouvy se použijí přiměřeně ustanovení zákona č. 89/2012 Sb., občanského zákoníku.

8.9 Zhotovitel ručí za správnost a úplnost projektové dokumentace po celou dobu životnosti stavby dle předpisů platných v době vyhotovení projektové dokumentace.

8.10 Zhotovitel splní svou povinnost provést dílo řádným provedením díla v souladu s touto smlouvou, bez vad a nedodělků a předáním objednateli. V případě prodlení zhotovitele s provedením díla či jakékoliv jeho části se zhotovitel zavazuje zaplatit smluvní pokutu ve výši 1 000 Kč za každý den prodlení. Smluvní pokuta je splatná na písemnou výzvu objednatele adresovanou zhotoviteli.

8.11 V případě prodlení zhotovitele s odstraněním řádně reklamované vady se zhotovitel zavazuje zaplatit smluvní pokutu ve výši 0,05 % z ceny díla za každý den prodlení. Smluvní pokuta je splatná na písemnou výzvu objednatele adresovanou zhotoviteli.

8.12 Zaplacením smluvní pokuty není dotčeno právo objednatele na náhradu případné škody včetně ušlého zisku, a to i v rozsahu, ve kterém tato škoda bude převyšovat smluvní pokutu. Pokud objednatel neoznámí zhotoviteli, že na dokončení předmětu díla netrvá, je zhotovitel povinen plnit závazek i po zaplacení smluvní pokuty.

9. Odstoupení od smlouvy

9.1. Smluvní strany mohou odstoupit od smlouvy, poruší-li druhá smluvní strana podstatným způsobem své smluvní povinnosti, a byla-li na tuto skutečnost prokazatelnou formou (doporučený dopis) první smluvní stranou upozorněna, a smluvní stranu neprovedla do 7 dnů nápravu vadného stavu. Smluvní strany výslovně ujednaly, že v takovém případě objednatel vrátí poskytnuté plnění (nenabyl-li dosud vlastnické právo k němu) nebo, uhradí zhotoviteli peněžitou částku, o níž se pracemi provedenými v souladu se smlouvou do odstoupení od smlouvy obohatil, přičemž nebude rozhodná hodnota provedených prací, tj. toho, co zhotovitel pozbyl). Vrací-li plnění smluvní strana, která odstoupila od smlouvy, má nárok na úhradu nákladů s tím spojených. V případě odstoupení od

smlouvy objednatelem z důvodů na straně zhotovitele, vzniká objednateli nárok na náhradu škody způsobenou objednateli zaviněným porušením povinnosti zhotovitele dle této smlouvy.

9.2. Podstatným porušením této smlouvy ze strany zhotovitele se rozumí zejména nesplnění jakéhokoliv ze smluvních termínů podle této smlouvy nebo nepředložení dokladů o provádění díla.

9.3. Stanoví-li oprávněná strana dodatečnou lhůtu ke splnění povinnosti, vzniká jí právo odstoupit od smlouvy po marném uplynutí této lhůty. Jestliže však strana, která je v prodlení, písemně prohlásí, že svůj závazek nesplní, může oprávněná strana odstoupit od smlouvy před uplynutím dodatečně poskytnuté lhůty, kterou stanovila, tzn. ihned poté, co prohlášení povinné strany obdrží.

9.4. Odstoupením od smlouvy zanikají všechna práva a povinnosti stran ze smlouvy. Odstoupení od smlouvy se však nedotýká nároku na náhradu škody vzniklé porušením smlouvy, ujednání o nabytí vlastnického práva, řešení sporů mezi smluvními stranami, nároků na smluvní pokuty a jiných nároků, které podle této smlouvy nebo vzhledem ke své povaze mají trvat i po ukončení smlouvy.

10. Pojištění zhotovitele

10.1. Zhotovitel prohlašuje, že má sjednáno pojištění odpovědnosti za škodu způsobenou jinému při výkonu své činnosti minimálně na částku 5 000 000,-Kč (slovy pět milionů korun českých), a to na celou dobu provádění prací na díle. Tímto není dotčeno právo zhotovitele na přenesení této povinnosti na případné své subdodavatele. Kopii pojistné smlouvy je zhotovitel povinen na žádost objednatele předložit.

10.2. Zhotovitel je povinen při vzniku pojistné události zabezpečit veškeré úkony vůči pojistiteli. Objednatel se zavazuje poskytnout v souvislosti s pojistnou událostí zhotoviteli veškerou součinnost, která je v jeho možnostech. Náklady na pojištění nese zhotovitel a má je zahrnuté v ceně díla.

11. Závěrečná ustanovení

11.1. Práva a povinnosti neupravené výslovně touto smlouvou se řídí českým právním řádem a příslušnými ustanoveními občanského zákoníku a souvisejících předpisů.

11.2. Zhotovitel není oprávněn postoupit jakýkoli svůj závazek či pohledávku vyplývající mu z této smlouvy na třetí osobu.

11.3. Ke vzniku smlouvy je nutná dohoda o celém jejím obsahu, stvrzená podpisy oprávněných zástupců smluvních stran. Tuto smlouvu lze měnit, doplňovat nebo rušit, mimo zákonem stanovené případy, pouze písemnými podepsanými dodatky, které se pak stanou nedílnou součástí této smlouvy.

11.4. Smluvní strany se dohodly, že vzájemná oznámení, odsouhlasení faktur, protokolů, víceprací a méněprací na základě této smlouvy je možné provádět pouze tak, že jedna ze smluvních stran učiní písemný návrh a druhá strana tento návrh písemně odsouhlasí.

11.5. Předloží-li některá ze smluvních stran návrh na změnu smlouvy formou písemného dodatku ke smlouvě, je druhá smluvní strana povinna se k návrhu vyjádřit nejpozději do patnácti dnů ode dne následujícího po doručení návrhu dodatku.

11.6. Smlouva je platná a účinná dnem podpisu smlouvy zúčastněnými stranami.

11.7. Nedílnou součástí smlouvy jsou:

- Příloha č. 1 - Zadání na provedení
- Příloha č. 2 - Cenová nabídka
- Příloha č. 3 - Rozsah 1. etapy
- Příloha č. 4 - Rozsah 2. etapy
- Příloha č. 5 - Jmenný seznam osob provádějících dílo
- Příloha č. 6 - Výpis zhotovitele z obchodního rejstříku

- Příloha č. 7 - Kopie pojistné smlouvy

11.8. Smlouva je vyhotovena ve čtyřech rovnocenných stejnopisech, z nichž každá strana obdrží dva výtisky.

11.9. Smluvní strany souhlasí s tím, aby výše uvedená smlouva byla uvedena v registru smluv, vedené MČ Brno-Kníničky, která bude obsahovat údaje o smluvních stranách, předmětu smlouvy, číselné označení této smlouvy a datum jejího podpisu. Smluvní strany výslovně souhlasí, že jejich osobní údaje uvedené v této smlouvě budou zpracovány pro účely vedení evidence smluv. Dále prohlašují, že skutečnosti, uvedené ve výše uvedené smlouvě, nepovažují za obchodní tajemství ve smyslu § 504 zákona č. 89/2012 Sb., občanského zákoníku v platném znění, a udělují svolení k jejich užití a zveřejnění bez stanovení jakýchkoliv dalších podmínek.

11.10. Zastupitelstvo MČ Brno-Kníničky na svém zasedání VII/34 konaného dne 10.09.2018 usnesením č. 5/34/2018 zplnomocnilo starostu přípravou a podepsáním smlouvy.

V Brně dne 16. 1. 2019

V Brně dne 11. 12. 2018

Za zhotovitele:

ENLYTECH s.r.o. ③

Lidická 700/19, 602 00 Brno

IČ: 058 46 609

KS v Brně, C98485

Ing. Petr Komínek
jednatel společnosti Enlytech s.r.o.

Za objednatele:



Bc. Martin Zák
starosta MČ Brno-Kníničky



MĚSTSKÁ ČÁST BRNO - KNÍNIČKY, STAROSTA, NOVÁ 11, 635 00 BRNO

Poptávka na zpracování projektové dokumentace „Realizace datové sítě v Kníničkách při výměně NN vedení“

Dobrý den,

prosím o zpracování cenové nabídky na zpracování projektové dokumentace včetně vyřízení územního řízení, schéma pokládky a množství použitého materiálu na akci nazvanou: „Realizace datové sítě v Kníničkách při výměně NN vedení“.

Projekce bude rozdělena na 2 etapy:

1. etapa bude probíhat v koordinaci se společností EON, která bude realizovat výměnu NN vedení v Brně Kníničkách, a to ve staré zástavbě – viz příloha. K dispozici jsou kompletní zákresy navrhované trasy NN, které MČ poskytne v součinnosti s investorem EON. MČ požaduje vyprojektování a získání územního řízení na umístění kabelových chrániček pro optické vedení, které bude umístěno do společných výkopů k NN, dle prostorové normy a dále rozmístění podzemních rozvaděčů, a to dle potřeby do každé ulice tak, aby bylo možné v budoucnosti napojit v dané ulici každý RD mikro trubičkou, která by spojovala RD a daný rozvaděč. Celková délka trasy je dle mapových podkladů cca 3000m.
2. etapa bude probíhat současně, případně po realizaci 1. etapy, a to stejným zasíťováním zbylých ulic, kterých se nedotkne výměna NN – Ambrožova, U Luhů, Hluboček, Dolní louky..., a to tak, aby byla položena chránička pro optiku, pro budoucí zasíťování celých Kníniček v intravilánu. K této etapě nemáme žádné podklady k dispozici.

Předpokládaná hodnota zakázky 250t Kč bez DPH.

Předpokládaný termín odevzdání 1. etapy 6/2019, 2. etapy do 6/2020.

Cenovou nabídku včetně termínů realizace prosím dodejte písemně na ÚMČ Brno Kníničky, Nová 11, 63500 s nápisem “Výběrové řízení – realizace datové sítě” nejpozději do pátku 31.08.2018 do 11:00.

Pro případné dotazy jsem k dispozici na mobilu 724 150 602.

Předem děkuji.

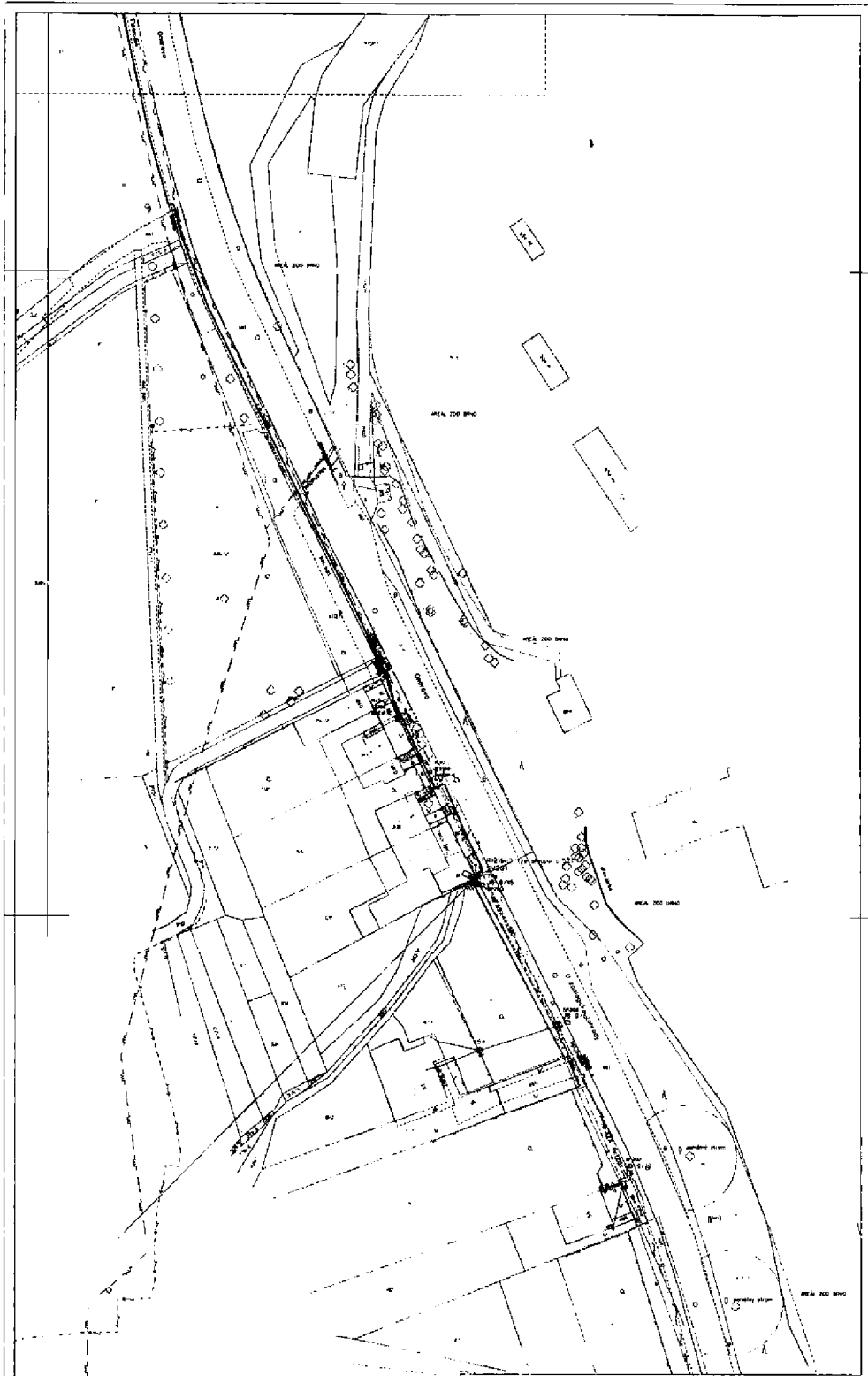
V Brně dne 01.08.2018

S pozdravem

Statutární město Brno
Městská část Brno-Kníničky
Nová 11, 635 00 Brno
tel./fax: 546221550

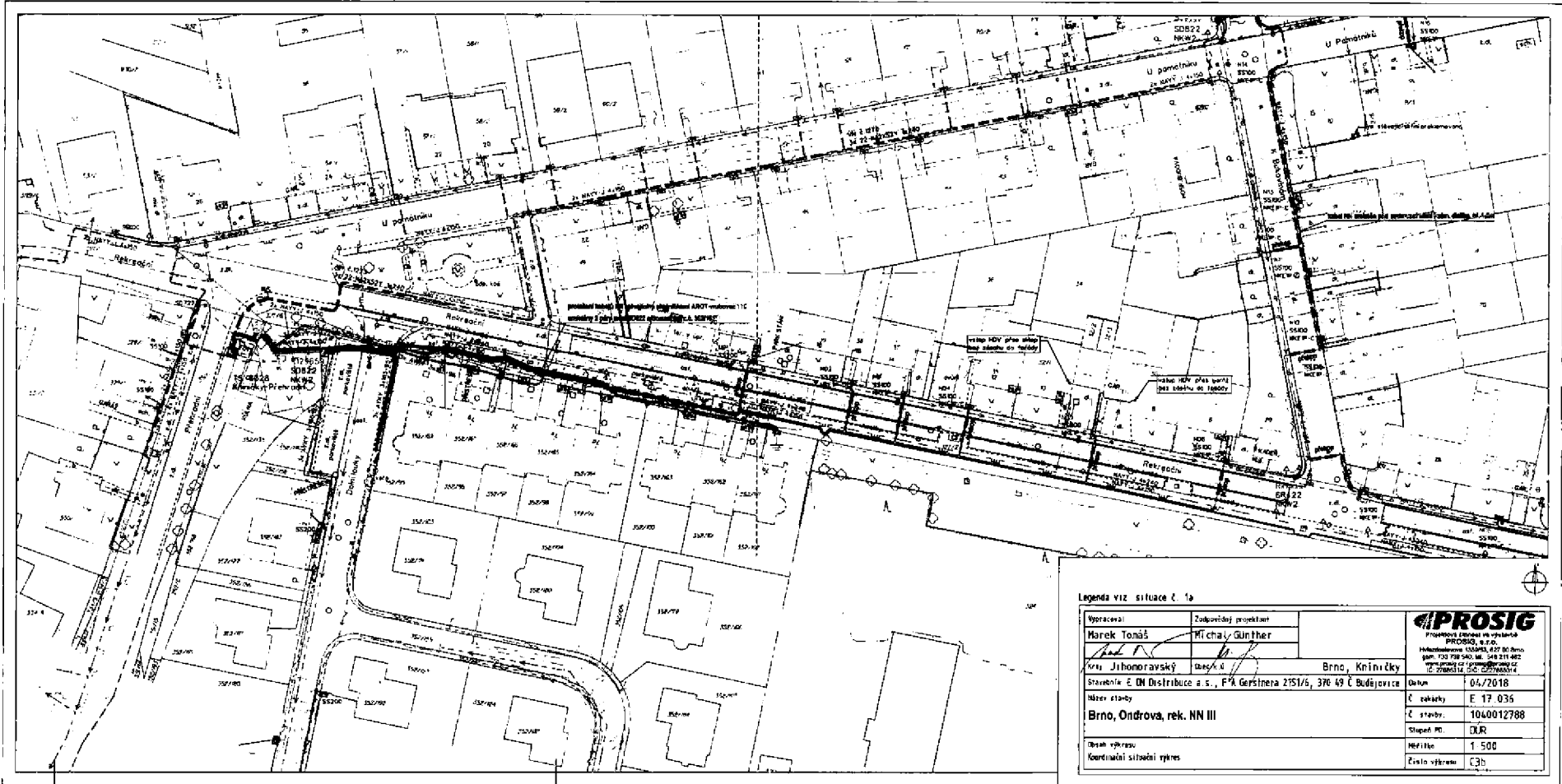
Martin Žák
starosta, MČ Brno-Kníničky

Příloha: situace vedení NN – výkresy DTS1, DTS2, LUHY5, NN3 a NN4



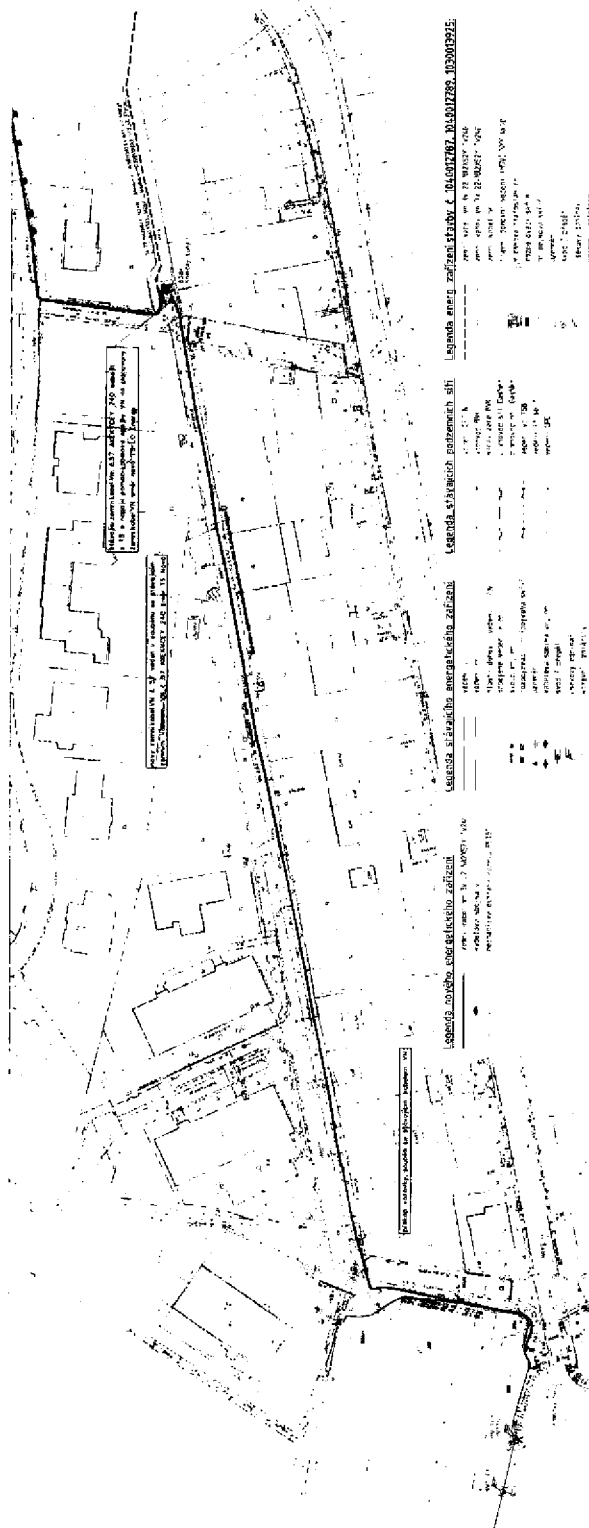
Legenda viz situace 1:1

Prepracoval	Dispozicií projektant	PROSIG <small>PROJEKČNÍ KANCELÁŘ PROJEKTOVÁNÍ, STAVBY A PRŮMYŠLOVÉ A OBČANSKÉ STAVBY S R. O. S. JIHOVAVY 2014</small>
Hárek Tomáš	Mgr. Růžka, Gustav	
Kryš Jiřinomyšlský	Mgr. A. C.	Brno, Křištinův
Stavatel: E.ON Distribuce a.s., PPA, Gersdorfova 2151/6, 602 49 E Břežany		Datum: 06/2010
Název stavby		C. zaměření: E 17 036
Brno, Ondrova, rek. NN III		C. střešní: 1042012786
Měrná jednotka		Stupeň 00: DLR
Stavba a její část		Měřítko: 1:500
Stavba a její část		Číslo výkresu: E3c



Legenda viz situace č. 1a

Vypracoval:	Zodpovědný projektant:	 PROSIG, a.s. Ing. Jaroslav Štěpánek, IČO 270 90 000 Jihomoravský územní úřad Územní úřad Brno-venkovský úřad Územní úřad Brno-venkovský úřad
Marek Tonáš	Michal Günther	
Místo: Jihomoravský územní úřad	Objekt: 104/0012788	Brno, Křiničky
Stavatel: E.ON Distribuce a.s., P. A. Geršnera 2751/6, 370 49 Č. Budějovice	Datum: 04/2018	
Název stavby: Brno, Ondrova, rek. NN III	Č. zakázky: E 17_035	
	Č. stavby: 104/0012788	
	Stupeň PD: DÚR	
Úroveň výkresu: Koordinační sítňová výřez	Měřítko: 1:500	
	Značení výkresu: C3b	



Legenda materijala podzemlja:
 1. Stropovi
 2. Zidovi
 3. Podovi
 4. Stupovi

Opis objekta:
 1. Naziv objekta: **Višinski objekt II - 00 25 N/A**
 2. Broj objekta: **11**
 3. Datum: **1975.**

Opis objekta:
 Projektovanje: **VIŠINSKI OBJEKTI II - 00 25 N/A**
 Broj objekta: **11**
 Datum: **1975.**

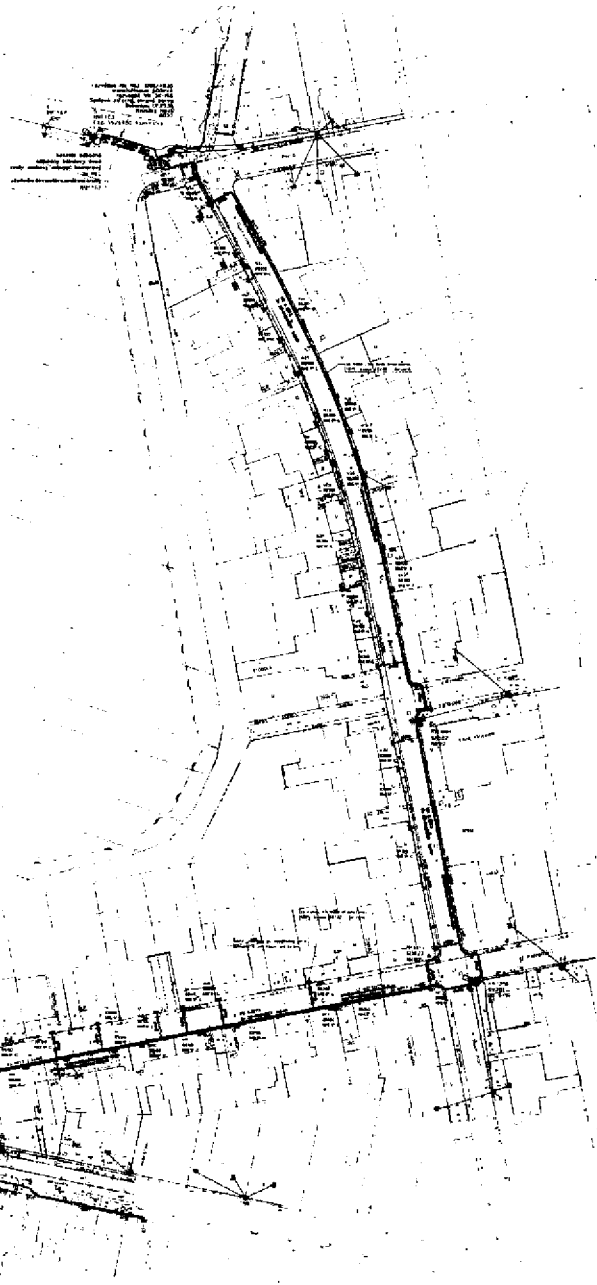
Opis objekta:
 Projektovanje: **VIŠINSKI OBJEKTI II - 00 25 N/A**
 Broj objekta: **11**
 Datum: **1975.**

Opis objekta:
 Projektovanje: **VIŠINSKI OBJEKTI II - 00 25 N/A**
 Broj objekta: **11**
 Datum: **1975.**

Opis objekta:
 Projektovanje: **VIŠINSKI OBJEKTI II - 00 25 N/A**
 Broj objekta: **11**
 Datum: **1975.**

Opis objekta:
 Projektovanje: **VIŠINSKI OBJEKTI II - 00 25 N/A**
 Broj objekta: **11**
 Datum: **1975.**

PROJEKT	
Ime objekta:	VIŠINSKI OBJEKTI II - 00 25 N/A
Broj objekta:	11
Datum:	1975.
Projektant:	VIŠINSKI OBJEKTI II - 00 25 N/A
Broj lista:	11
Projektovanje: VIŠINSKI OBJEKTI II - 00 25 N/A	
Broj objekta: 11	
Datum: 1975.	
Projektant: VIŠINSKI OBJEKTI II - 00 25 N/A	
Broj lista: 11	
Projektovanje: VIŠINSKI OBJEKTI II - 00 25 N/A	
Broj objekta: 11	
Datum: 1975.	
Projektant: VIŠINSKI OBJEKTI II - 00 25 N/A	
Broj lista: 11	



Legenda nastrojnickeho zariadenia

- električ. vedenie
- trakčné vedenie
- trakčné vedenie s izoláciou
- trakčné vedenie s izoláciou a uzemnením
- trakčné vedenie s izoláciou a uzemnením a odpojovacím zariadením
- trakčné vedenie s izoláciou a uzemnením a odpojovacím zariadením a uzemňovacím bodom
- trakčné vedenie s izoláciou a uzemnením a odpojovacím zariadením a uzemňovacím bodom a uzemňovacím bodom
- trakčné vedenie s izoláciou a uzemnením a odpojovacím zariadením a uzemňovacím bodom a uzemňovacím bodom a uzemňovacím bodom
- trakčné vedenie s izoláciou a uzemnením a odpojovacím zariadením a uzemňovacím bodom a uzemňovacím bodom a uzemňovacím bodom a uzemňovacím bodom

Legenda elektrického zariadenia č. 205012786

- trakčné vedenie
- trakčné vedenie s izoláciou
- trakčné vedenie s izoláciou a uzemnením
- trakčné vedenie s izoláciou a uzemnením a odpojovacím zariadením
- trakčné vedenie s izoláciou a uzemnením a odpojovacím zariadením a uzemňovacím bodom
- trakčné vedenie s izoláciou a uzemnením a odpojovacím zariadením a uzemňovacím bodom a uzemňovacím bodom

Legenda stavbejných podrobností

- električ. vedenie
- trakčné vedenie
- trakčné vedenie s izoláciou
- trakčné vedenie s izoláciou a uzemnením
- trakčné vedenie s izoláciou a uzemnením a odpojovacím zariadením
- trakčné vedenie s izoláciou a uzemnením a odpojovacím zariadením a uzemňovacím bodom
- trakčné vedenie s izoláciou a uzemnením a odpojovacím zariadením a uzemňovacím bodom a uzemňovacím bodom

Legenda stavbejných podrobností 2/1

- električ. vedenie
- trakčné vedenie
- trakčné vedenie s izoláciou
- trakčné vedenie s izoláciou a uzemnením
- trakčné vedenie s izoláciou a uzemnením a odpojovacím zariadením
- trakčné vedenie s izoláciou a uzemnením a odpojovacím zariadením a uzemňovacím bodom
- trakčné vedenie s izoláciou a uzemnením a odpojovacím zariadením a uzemňovacím bodom a uzemňovacím bodom

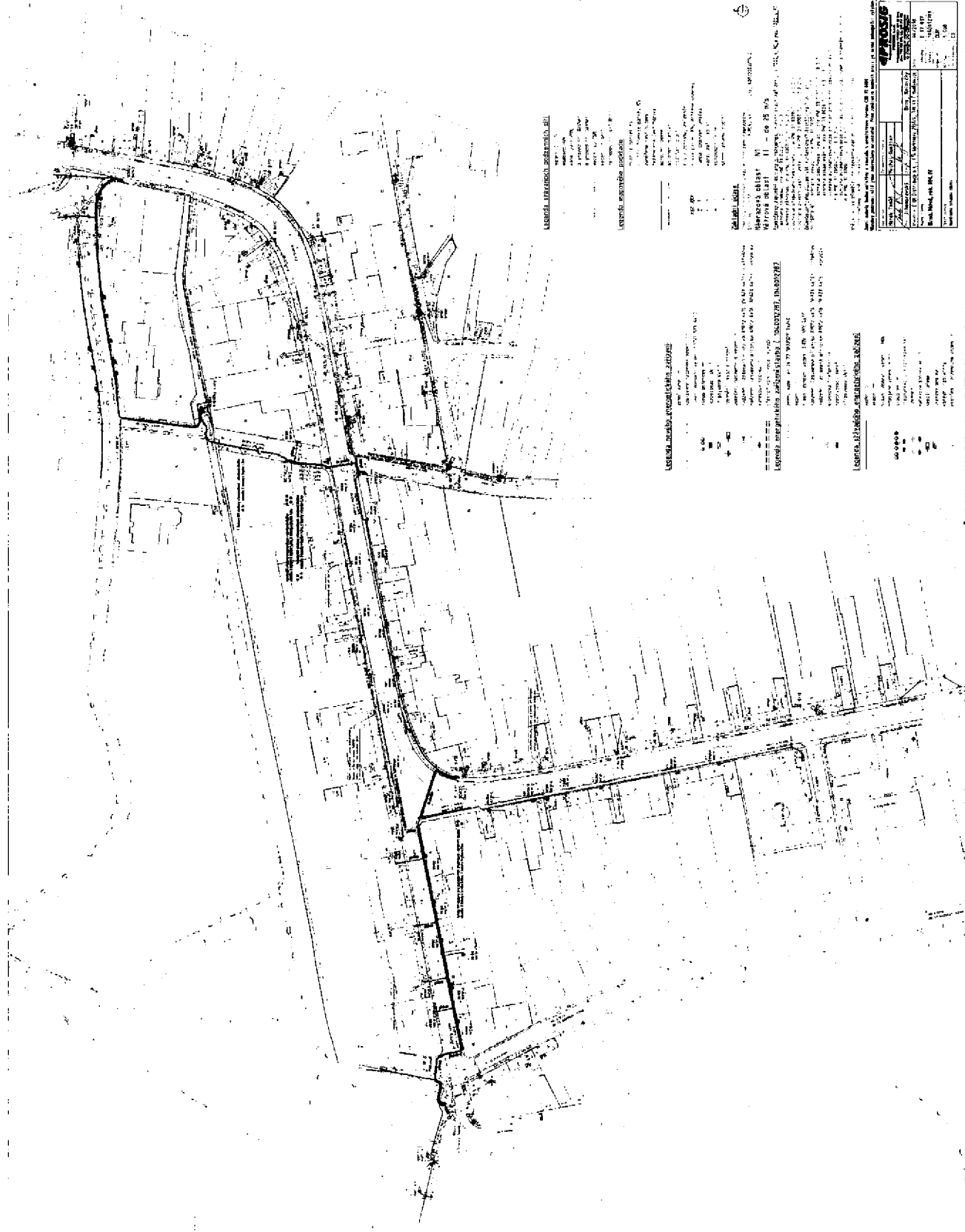
Legenda napájacieho zariadenia

- električ. vedenie
- trakčné vedenie
- trakčné vedenie s izoláciou
- trakčné vedenie s izoláciou a uzemnením
- trakčné vedenie s izoláciou a uzemnením a odpojovacím zariadením
- trakčné vedenie s izoláciou a uzemnením a odpojovacím zariadením a uzemňovacím bodom
- trakčné vedenie s izoláciou a uzemnením a odpojovacím zariadením a uzemňovacím bodom a uzemňovacím bodom

Základné údaje

Stavba: **Elektrická železnica Bratislava - Pezomokos**
 Územný plán: **1:5000**
 Mierovňa: **N1**
 Mierová oblasť: **II - do 25 m/s**
 Načrtované: **1/10**
 Číslo: **205012786**
 Dátum: **1984**

Projektant:	OPROJEKTA
Objekt:	Elektrická železnica Bratislava - Pezomokos
Číslo:	205012786
Dátum:	1984
Mierovňa:	N1
Mierová oblasť:	II - do 25 m/s
Načrtované:	1/10
Číslo:	205012786
Dátum:	1984



LEGENDA

1. ...
2. ...
3. ...
4. ...
5. ...

LEGENDA

1. ...
2. ...
3. ...
4. ...
5. ...

LEGENDA

1. ...
2. ...
3. ...
4. ...
5. ...

LEGENDA

1. ...
2. ...
3. ...
4. ...
5. ...

LEGENDA

1. ...
2. ...
3. ...
4. ...
5. ...

LEGENDA

1. ...
2. ...
3. ...
4. ...
5. ...

PROJEKT	
Imię i Nazwisko	...
Adres	...
Telefon	...
Podpis	...
Wzrost	...
Waga	...
Temperatura	...
Ciężar ciała	...
...	...

Enlytech s.r.o.

Lidická 700/19
602 00 Brno-střed
Česká republika

IČ: 05848609
DIČ: CZ05846609

http://enlytech.cz/

tel.: 606485545
mobil: 606485545

e-mail: kominek@enlytech.cz

Cenová nabídka

CN20180061



Odběratel

Statutární město Brno - městská část Brno-Kníničky

Úřad městské části města Brna, Brno-Kníničky, Nová 11

635 00 Brno-Kníničky

Česká republika

IČ: 44992785-14
DIČ: CZ44992785

Datum

vystavení: 28.08.2018
Platnost do: 11.09.2018

Platba: Převodem

Bankovní účet

IBAN: CZ10 0100 0001 1542 0459 0207

Kód banky

0100
SWIFT: KOMBCZPP

Označení dodávky	Počet	m. j.	Cena za m.j.	DPH %	Bez DPH	DPH	Celkem
Zpracování projektové dokumentace „Realizace datové sítě v Kníničkách při výměně NN vedení“	1,00	kpl	239 900,00	21	239 900,00	50 379,00	290 279,00

CN obsahuje vyprojektování technologického prováděcího projektu a získání územního řízení na umístění kabelových chrániček pro optické vedení, které bude v 1. etapě umístěno do společných výkopů k NN + v 2. etapě do zbylých ulic, dle prostorové normy a dále rozmístění podzemních rozvaděčů, a to dle potřeby do každé ulice tak, aby bylo možné v budoucnosti napojit v dané ulici každý RD mikro trubičkou, která by spojovala RD a daný rozvaděč. Uvažovaná délka trasy se v první etapě dle dodaných podkladů odhaduje cca 3000m, pro druhou etapu bude proveden nový návrh tras, přičemž části obce kde nebude možné z důvodu nedodržení prostorové normy síť umístit (vůči požadavkům např. Brněnské vodárny a kanalizace, a.s.) budou po dohodě s investorem případně zredukovány. Trasy v rámci tohoto ÚR budou končit na hranici parcel se soukromým subjektem kde v technologickém projektu bude umístěna rezerva pro případně dotažení přípojky do připojovaného objektu.

Předpokládaný termín odevzdání 1.etapy 5/2019, 2.etapy do 3/2020.

Součástí ceny je vypracování a uzavření smlouvy o smlouvě budoucí o zřízení služebnosti pro uložení inženýrské sítě. CN však neobsahuje poplatky vyplývající z uzavřených smluv o smlouvách budoucích o zřízení služebnosti.

ÚMČ Brno - Kníničky
Došlo: 30-08-2018
č.j. MKR/01591/2018
Předáno:
Pracovník:
Přílohy:

	Základ	Výše DPH	Celkem
10 ⁰⁰ Základní sazba	239 900,00	50 379,00	290 279,00

Pozn.: Častky jsou včetně hodnot zokrouhlení.

Celkem bez DPH: 239 900,00 Kč

ENLYTECH s.r.o. ③

Lidická 700/19, 602 00 Brno

Zapsán

Společnost je zapsána v Obchodním rejstříku vedeném Krajským soudem v Brně, oddíl C, vložka 96485

ÚMČ Brno Kníničky
Nová 11
Příkop 25
635 00 Brno-Kníničky

Věc:
Doplňující informace k cenové nabídce

Dobrý den,

tímto informuji, že v době tvorby cenové nabídky společnost Enlytech s. r. o. nebyla plátcem DPH, ale vzhledem k probíhajícímu řízení na finančním úřadě bude o plátcovství DPH a zápisu do rejstříku rozhodnuto do 1.9.2018. Tedy případná fakturace díla bude již s DPH. Z tohoto důvodu byla cenová nabídka podána s vyčíslením hodnoty DPH.

Děkuji

S pozdravem

Ing. Petr Komínek
Jednatel společnosti
Enlytech s. r. o.

ENLYTECH s.r.o. ©

Lidická 700/19, 602 00 Brno

Zapsána



MĚSTSKÁ ČÁST BRNO - KNÍNIČKY, STAROSTA, NOVÁ 11, 635 00 BRNO

Příloha č.3 – ETAPA Č. 1

1.etapa bude probíhat v koordinaci se společností EON, která bude realizovat výměnu NN vedení v Brně Kníničkách, a to ve staré zástavbě dle výkresů DTS1, DTS2, LUHY5, NN3 a NN4, které byly součástí poptávky. K dispozici jsou kompletní zákresy navrhované trasy NN, které MČ poskytne v součinnosti s investorem EON. MČ požaduje vyprojektování a získání územního řízení na umístění kabelových chrániček pro optické vedení, které bude umístěno do společných výkopů k NN, dle prostorové normy a dále rozmístění podzemních rozvaděčů, a to dle potřeby do každé ulice tak, aby bylo možné v budoucnosti napojit v dané ulici každý RD mikro trubičkou, která by spojovala RD a daný rozvaděč. Celková délka trasy je dle mapových podkladů cca 3000m.



MĚSTSKÁ ČÁST BRNO - KNÍNIČKY, STAROSTA, NOVÁ 11, 635 00 BRNO

Příloha č.4 - ETAPA Č. 2

2.etapa bude probíhat současně, případně po realizaci 1.etapy, a to stejným zasíťováním zbylých ulic, kterých se nedotkne výměna NN – Ambrožova, U Luhu, Hluboček, Dolní louky..., a to tak, aby byla položena chránička pro optiku, pro budoucí zasíťování celých Kníniček v intravilánu. K této etapě nemáme žádné podklady k dispozici.



MĚSTSKÁ ČÁST BRNO - KNÍNIČKY, STAROSTA, NOVÁ 11, 635 00 BRNO

Příloha č.5 – JMENÝ SEZNAM OSOB PROVÁDĚJÍCÍCH DÍLO

- 1) Ing. Lukáš Jarník
- 2) Ing. Vít Jurka
- 3) Ing. Jiří Jurka Ph.D
- 4) Ing. Michal Šíra

Výpis

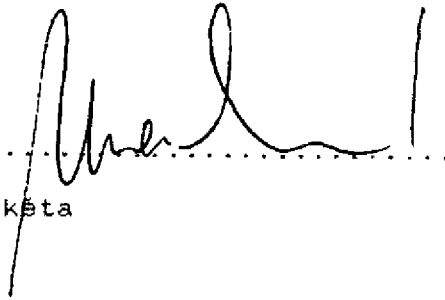
z obchodního rejstříku, vedeného
Krajským soudem v Brně
oddíl C, vložka 98485

Datum vzniku a zápisu:	1. března 2017
Spisová značka:	C 98485 vedená u Krajského soudu v Brně
Obchodní firma:	Enlytech s.r.o.
Sídlo:	Lidická 700/19, Veveří, 602 00 Brno
Identifikační číslo:	058 46 609
Právní forma:	Společnost s ručením omezeným
Předmět podnikání:	Výroba, obchod a služby neuvedené v přílohách 1 až 3 živnostenského zákona Projektová činnost ve výstavbě Provádění staveb, jejich změn a odstraňování
Statutární orgán:	
Jednatel:	Ing. PETR KOMÍNEK, [redacted] [redacted] Den vzniku funkce: 1. března 2017
Počet členů:	1
Způsob jednání:	Jednatel jedná za společnost samostatně.
Společníci:	
Společník:	Ing. PETR KOMÍNEK, [redacted] [redacted]
Podíl:	Vklad: 10 000,- Kč Splaceno: 100% Obchodní podíl: 100%
Základní kapitál:	10 000,- Kč

Veřejný rejstřík

Ověřuji pod pořadovým číslem 601120_050003 , že tato listina, která vznikla převedením výstupu platných údajů z informačního systému veřejné správy z elektronické podoby do podoby listinné, skládající se z 1 listu, se doslovně shoduje s obsahem výstupu z informačního systému veřejné správy v elektronické podobě.

Brno 12



Podpis

Matulova Markéta

dne 06.11.2018 v 12:32

Razítko:



POJIŠTNÁ SMLOUVA

Pojištění podnikatele a právnických osob

číslo 20860335-72

SMLUVNÍ STRANY
Pojišťovna

Česká pojišťovna a.s., Spálená 75/16, Nové Město, 110 00 Praha 1, Česká republika, IČO: 45272956, DIČ: CZ699001273, zapsaná v obchodním rejstříku u Městského soudu v Praze, spisová značka B 1464

Pojistník

Název Enlytech s.r.o., zapsaná v obchodním rejstříku: Krajského soudu v Brně oddíl C, vložka 98485
 IČO 05846609
 Adresa Lidická 700/19, 602 00 Brno 2, ČESKÁ REPUBLIKA
 Plátce DPH ANO
 E-mail konalnek@enlytech.cz

Korespondenční adresa je shodná s adresou pojistníka.

Pojištěný

Pojištěný je shodný s pojistníkem, pokud není dále u jednotlivých pojištění uvedeno jinak.

Správce pojistné smlouvy

Pojistná smlouva je sjednána prostřednictvím CIC plus, a.s., IČO: 26212641, Čimická 557, 182 00 Praha 8, zřizovací číslo: 335840608.

I. POJIŠTNÁ DOBA

Pojištění se sjednává na dobu určitou od **00:00 hod. dne 27. 10. 2018** do **24:00 hod. dne 26. 10. 2019**.

II. PŘEHLED POJIŠTĚNÍ

Poř. č.	Název pojištění	Datum účinnosti	Pojistné*
1	Pojištění obecné odpovědnosti	27. 10. 2018	2 156 Kč
2	Pojištění profesní odpovědnosti	27. 10. 2018	13 369 Kč
	Celkové roční pojistné		15 525 Kč

* Pojistné po zaokrouhlení, slevách / přírážkách dle Vyúčtování pojistného.

III. ROZSAH POJIŠTĚNÍ
A. POJIŠTĚNÍ ODPOVĚDNOSTI

Toto pojištění se řídí Všeobecnými pojistnými podmínkami pro pojištění majetku a odpovědnosti VPPMO-P-01/2018 (dále jen „VPPMO-P“) a ujednáními této pojistné smlouvy.

Kód produktu: DPO02 / 1

1. POJIŠTĚNÍ ODPOVĚDNOSTI
1.1. Odpovědi pojistníka na dotazy pojišťovny

Výše příjmů z podnikatelské činnosti, na kterou se vztahuje pojištění a které jsou předmětem daně z příjmů, popř. předpokládané příjmy v Kč

400 000

Vyrábějí nebo zpracovávají se v provozovně potraviny?

NE

Jsou s provozovanou činností spojeny práce s hořlavinami, radioaktivními látkami nebo otevřenými ohněm?

NE

Jsou poskytovány služby holičské, kadernické, kosmetické, pedikúra, manikúra?

NE

Jsou s provozovanou činností spojeny práce s výbušninami a traskavinami?

NE

Je s činností spojená práce ve výškách nad 5 m?

ANO

Je s činností spojeno provozování střediska praktického vyučování bez právní subjektivity nebo pracoviště praktického vyučování?

NE

Je s činností spojeno odkládání věcí zákazníků při poskytování služby na místech, která nejsou trvale hlídána?

NE



Je s činností spojeno poskytování software, poradenství v oblasti informačních technologií, zpracování dat, hostingové a související činnosti, webové portály?

ANO

1.2. Rozsah pojištění

1.2.1. Pojištění se sjednává pro případ právním předpisem stanovené povinnosti pojištěného nahradit škodu či újmu při ublížení na zdraví nebo usmrcení vzniklou jinému v souvislosti s:

– činnostmi vykonávanými na základě:

internetového výpisu z obchodního rejstříku ze dne 12.9.2018 vydané/ho v , č. , ze dne

S vyloučením těchto činností:

projektová činnost ve výstavbě; projektování elektrických zařízení

Pojištěný má rovněž právo, aby za něj pojišťovna zaplatila částku, kterou je pojištěný jako vlastník pozemní komunikace povinen uhradit z důvodu ručení za splnění povinnosti k náhradě škody za správce této komunikace. Tato úhrada bude poskytnuta pouze v rozsahu, v jakém by vzniklo právo na pojistné plnění v případě, že by pojištěný nepoužil služeb správce a předmětnou škodu či újmu by způsobil sám.

1.3. Sjednaná připojištění

1.3.1. Doložka V70 Pojištění odpovědnosti za škodu vzniklou jinak než na zdraví, poškozením, zničením, ztrátou nebo odcizením hmotné věci (čisté finanční škody)

Oddělně od článku 22 bodu 1 VPPMO-P se ujednává, že pojištění se vztahuje na povinnost pojištěného nahradit škodu vzniklou třetí osobě jinak než při ublížení na zdraví nebo usmrcení této osoby, poškozením, zničením, ztrátou nebo odcizením hmotné věci, kterou má tato osoba ve vlastnictví nebo v užívání.

Pojištění v rozsahu tohoto ujednání se sjednává i pro povinnost pojištěného nahradit škodu způsobenou v souvislosti se zpracováním osobních údajů.

Předpokladem vzniku práva na pojistné plnění v rozsahu tohoto ujednání je, že ke vzniku škody došlo na území ujednaném v pojistné smlouvě a v době trvání pojištění v souvislosti s pojištěnou činností či vztahy z této činnosti vyplývajícími, a to včetně škody způsobené vadou výrobku. Pojištění v rozsahu této doložky se však nevztahuje na povinnost nahradit škodu:

- vzniklou prodlením se splněním smluvní povinnosti,
- vzniklou schoodem na finančních hodnotách, jejichž správou byl pojištěný pověřen,
- vzniklou při obchodování s cennými papíry,
- způsobenou pojištěným jako členem statutárního orgánu nebo kontrolního orgánu jakékoliv obchodní společnosti nebo družstva,
- vzniklou v souvislosti s čerpáním či přípravou čerpání jakýchkoli dotací a grantů, nebo v souvislosti s organizací veřejných zakázek, zpracováním podkladů pro účast ve výběrovém řízení nebo veřejných zakázkách,
- vzniklou v souvislosti s vymáháním pohledávek,
- vzniklou v souvislosti se správou datových schránek,
- způsobenou určením nesprávné ceny (rozpočtu) díla nebo zpracováním chybných podkladů pro určení této ceny.

Odchylně od článku 24 bodu 1 písm. d) VPPMO-P se ujednává, že pojištění v rozsahu této doložky se vztahuje i na škodu způsobenou veřejně poskytnutou informací nebo radou, která je součástí přednáškové činnosti.

Ujednává se, že pojištění čistých finančních škod v rozsahu této doložky se vztahuje i na případ finančních škod:

- nastalých v důsledku vady výrobku,
- nastalých v důsledku montáže, umístění nebo položení vadných výrobků vyrobených pojištěným,
- spočívajících v nákladech na montáž, umístění nebo položení bezvadných náhradních výrobků náhradou za vadné; musí se vždy jednat o náklady vynaložené třetí osobou,
- nastalých v důsledku toho, že věc vzniklá spojením, smísením nebo zpracováním s vadným výrobkem vyrobeným pojištěným, anebo vzniklá v důsledku dalšího zpracování a oprávnění tohoto vadného výrobku, je vadná.

1.3.2. Doložka V112 Pojištění náhrady za nemajetkovou újmu

Odchylně od článku 22 bodu 1 a článku 24 bodu 7 písm. b) VPPMO-P se ujednává, že pojištění se nad rámec základního rozsahu vztahuje i na povinnost pojištěného nahradit nemajetkovou újmu způsobenou zásahem do práv na ochranu osobnosti, která vznikla jinak, než při ublížení na zdraví nebo usmrcení.

Pojištění v rozsahu tohoto ujednání se sjednává i pro povinnost pojištěného nahradit nemajetkovou újmu způsobenou v souvislosti se zpracováním osobních údajů.

Vedle výluk uvedených ve VPPMO-P se pojištění dále nevztahuje na povinnost pojištěného nahradit nemajetkovou újmu:

- způsobenou urážkou, pomluvou, sexuálním obtěžováním nebo zneužíváním;
- vzniklou zaměstnanci pojištěného.

Výluky z pojištění uvedené v článku 3 a 24 VPPMO-P platí přiměřeně i pro toto pojištění.

Pojištění v rozsahu této doložky se sjednává se sublimitem plnění 500 000 Kč, není-li dále uvedeno jinak.

Pojištění v rozsahu této doložky se sjednává s územním rozsahem Česká republika.

1.4. Zvláštní ujednání

1.4.1. Doložka V99 Pojištění odpovědnosti za škodu způsobenou na životním prostředí

Odchylně od ustanovení článku 22 bodu 2 a článku 24 bodu 3 písm. b) VPPMO-P se ujednává:

Pojištění se vztahuje na povinnost pojištěného nahradit škodu vzniklou na životním prostředí, a to v rozsahu dále uvedeném.

Předpokladem vzniku práva na pojistné plnění je, že v době trvání pojištění nastala jak škodná událost, tak první projev první škody plynoucí z této škodné události. Škodnou událostí se v tomto případě rozumí náhlá, nahodilá, mimořádná, částečně nebo zcela neovladatelná, časově a prostorově ohraničená událost, která vznikla na životním prostředí v souvislosti s činností pojištěného uvedenou v pojistné smlouvě a na území vymezeném v pojistné smlouvě.



Pojišťovna poskytne pojistné plnění pouze v rozsahu přiměřených nákladů (s použitím metod známých v době, kdy se započalo s opatřeními) na zamezení, odstranění, neutralizování jakéhokoliv úniku, výtoku, šíření nebo vypouštění nebezpečných chemických látek, látek obsažených ve směsi nebo předmětu a chemické směsi ve smyslu zákona č. 350/2011 Sb., o chemických látkách a chemických směsích a o změně některých zákonů (chemický zákon), ve znění pozdějších předpisů ke kterému došlo nebo dochází následkem škodné události. Podmínkou pro poskytnutí pojistného plnění přitom je, že ze škodné události bezprostředně hrozí vznik škody či újmy při ublížení na zdraví nebo usmrcení fyzickým nebo právnickým osobám odlišným od pojištěného. Jiné náklady ve smyslu článku 26 bodu 3 VPPMO-P (náklady na odměnu advokáta za obhajobu v trestním řízení, náklady řízení o náhradě škodě či újmy, náklady poškozeného vynaložené v souvislosti s mimosoudním projednáváním práva na náhradu škody či újmy) uhradí pojišťovna maximálně do výše sublimitu pojistného plnění ujednaného pro tuto doložku.

1.4.2. Vedle obecných výluk z pojištění uvedených ve VPPMO-P se pojištění v rozsahu této doložky dále nevztahuje na povinnost pojištěného nahradit škodu či újmu:

- vzniklou drábou či manipulací pojištěného s vojenskými prostředky, ať již v období války či mimo něj,
- vzniklou působením elektrických nebo magnetických polí nebo elektromagnetických záření,
- vzniklou působením jakéhokoliv zdroje ionizujícího záření,
- vzniklou poškozením, zničením nebo ztrátou majetku, který je součástí přírodního nebo kulturního bohatství, změnou, poškozením nebo zničením charakteristických aspektů krajiny, vyhubitím živočišného nebo rostlinného druhu, nebo způsobením ekologické újmy,
- vzniklou poškozením přirozeného stavu nebo podmínek půdy, vzduchu, ovzduší, jakéhokoliv vodního toku nebo vodních ploch, flory nebo fauny, pokud tento majetek není ve vlastnictví žádné fyzické nebo právní osoby,
- vzniklou na planě rostoucích rostlinách a volně žijících živočíchů,
- vzniklou nenáhlým, dlouhodobým, pozvolným působením nebezpečných látek nebo běžným větrem provozu na okolí,
- způsobenou znečištěním životního prostředí z dob dřívějších, než je škodná událost,
- vzniklou v důsledku porušení obecně závazných norem a opatření vydaných k tomu oprávněnými orgány, pokud toto porušení bylo nebo muselo být známo pojištěnému, statutárnímu orgánu nebo kompetentním řídicím pracovníkům pojištěného před vznikem škodné události,
- vzniklou v důsledku špatného technického stavu, nedostatečně nebo vadně provedené údržby, pokud tyto skutečnosti byly nebo musely být známy pojištěnému, statutárnímu zástupci nebo kompetentním řídicím pracovníkům před vznikem škodné události,
- je-li možnost nemohla být odhalena v době, kdy nastala škodná událost, protože to tehdejší stav vědeckých a technických poznatků neumožňoval,

1.4.3. I) jejíž úhrady lze dosáhnout z jiného pojištění pojištěného. V případě, že by existovalo jiné pojištění, které by přímo nebo nepřímo krylo tutéž škodu či újmu, bude se toto pojištění vztahovat na tuto škodu či újmu při ublížení na zdraví nebo usmrcení pouze nad hodnotu přesahující částku splatnou jako plnění z tohoto jiného pojištění.

Ve vztahu k pojištěnému nebezpečí uvedenému v doložce V99 (povinnost pojištěného nahradit škodu vzniklou na životním prostředí) má pojištěný nad rámec povinností stanovených v článku 5 VPPMO-P tyto povinnosti:

a) povinnost oznámit pojišťovně, že nastala škodná událost ve smyslu článku 5 bodu 1 písm. f) VPPMO-P, je pojištěný, pojištěný povinen splnit do 2 pracovních dnů, ode dne, kdy se o jejím vzniku dozvěděl, nebo se mohl dozvědět. Pokud tak neučiní, vystavuje se pojištěný nebezpečí sankce uvedené v článku 5 bodu 4 VPPMO-P (právo pojišťovny plnění z pojistné smlouvy odmítnout).

b) pojištěný má povinnost dohodnout se s pojišťovnou poté, co nastala škodná událost, na osobě odborníka který bude přizván k provádění prací na odstraňování následků škodné události a k případnému vypracování znaleckého posudku. Pokud tak pojištěný neučiní a pověří odborníka bez souhlasu pojišťovny, náklady na něj pojišťovna neuhradí.

Pojištění v rozsahu této doložky se sjednává se sublimitem pojistného plnění ve výši 100.000,- Kč.

Pojištění v rozsahu této doložky se sjednává s územním rozsahem Česká republika.

Pojištění v rozsahu této doložky se sjednává se spoluúčastí ve výši 2500 Kč.

1.4.4. Doložka VIII Regresní náhrady

Ujedná se, že pojištění se vztahuje i na náhradu nákladů léčení vynaložených zdravotní pojišťovnou na zdravotní péči ve prospěch zaměstnance pojištěného v důsledku zaviněného protiprávního jednání pojištěného.

Pojištění se dále vztahuje i na regresní náhradu dávek nemocenského pojištění vyplacených zaměstnanci pojištěného orgánem nemocenského pojištění v důsledku zaviněného protiprávního jednání pojištěného zjištěného soudem nebo správním orgánem.

Toto pojištění se však vztahuje jen na případy, kdy zaměstnanci pojištěného vzniklo právo na pojistné plnění z pojištění odpovědnosti při pracovním úrazu nebo nemoci z povolání, za předpokladu, že v době trvání pojištění došlo k pracovnímu úrazu nebo byla zjištěna nemoc z povolání.

Pojištění v rozsahu této doložky se sjednává se sublimitem pojistného plnění ve výši 1.000.000 Kč

Pojištění v rozsahu této doložky se sjednává s územním rozsahem Česká republika.

Pojištění v rozsahu této doložky se sjednává se spoluúčastí ve výši 2500 Kč.

1.4.5. Pro případ povinnosti pojištěného nahradit škodu ve smyslu ustanovení § 267 zákoníku práce se sjednává spoluúčast ve výši 500 Kč.

1.4.6. Ujedná se, že pojištění se vztahuje i na náhradu škody či újmy vzniklé jiné osobě při ublížení na zdraví nebo usmrcení způsobeném vadným výrobkem pojištěného na území celého světa vyjma USA a Kanady, pokud pojištěný nebo pojištěný v době uvedení výrobku na trh nevěděl nebo nemohl vědět o jeho vývozu. Toto ujednání se použije pouze v případě, že výrobek vyvezl spotřebitel mimo rámec své podnikatelské činnosti.

1.4.7. Ujedná se, že pro pojištění v základním rozsahu se neuplatní výluk z pojištění uvedená v ustanovení článku 24 bodu 8 písm. a), b) VPPMO-P. Pojištění v rozsahu tohoto ujednání se sjednává se sublimitem pojistného plnění ve výši 1.000.000,- Kč.



1.5. Přehled sjednaných pojistných nebezpečí

Pojistné nebezpečí	Limit/sublimit pojistného plnění v Kč	Spokoučast v Kč	
Základní rozsah	5 000 000	1 000	
Doložka V7D Čistě finanční škody	500 000	1 000	Česka
Doložka V11Z Nemajetková újma	500 000	1 000	Česka

1.6. Pojistné

Roční pojistné celkem	4 400 Kč
Obchodní sleva 50,00 %, tj.	2 200 Kč
Roční pojistné po slevě a zaokrouhlení	2 200 Kč

Kód produktu: DPR01 / 2

2. POJŠTĚNÍ PROFESNÍ ODPOVĚDNOSTI

Pojštění odpovědnosti autorizovaného architekta, autorizovaného inženýra a technika činného ve výstavbě

2.1. Odpovědi pojistníka na dotazy pojišťovny

Výše příjmů z podnikatelské činnosti, na kterou se vztahuje pojištění, a které jsou předmětem daně z příjmů, popř. předpokládané příjmy v Kč 600 000

2.2. Rozsah pojištění

2.2.1. Pojištění se sjednává pro případ právním předpisem stanovené povinnosti pojištěného nahradit škodu či újmu při ublížení na zdraví nebo usmrcení vzniklou jinému v souvislosti s výkonem následujících činností projektová činnost ve výstavbě; projektování elektrických zařízení dle:

internetového výpisu z obchodního rejstříku ze dne 12.9.2018 vydané/ho v , č. , dne

2.2.2. Pojištění se sjednává pro pojistná nebezpečí uvedená v článku 22 bodu 1, 3, 4, 5, 6 a 7 VPPMO-P.

Předpoklad vzniku práva na pojistné plnění uvedený v článku 22 bodu 2 VPPMO-P pro toto pojištění neplatí.

Vedle pojistných nebezpečí uvedených v článku 22 bodu 1 VPPMO-P se toto pojištění sjednává i pro případ právním předpisem stanovené povinnosti pojištěného nahradit škodu vzniklou třetí osobě jinak než při ublížení na zdraví nebo usmrcením této osoby, poškozením, zničením, ztrátou nebo odcizením hmotné věci, kterou má tato osoba ve vlastnictví nebo v užívání (čistě finanční škoda).

Ve smyslu článku 22 bodu 3 písm. c) VPPMO-P se jako den příčiny vzniku škody či újmy ujednává 27. 10. 2017.

2.2.3. V případě finanční škody poskytne pojišťovna pojistné plnění pouze za předpokladu, že pojištěný vykonával pro poškozeného činnost na základě písemné smlouvy o poskytování této činnosti nebo na základě písemného zmocnění nebo na základě jiných důkazů, které prokáží, že tyto odborné služby byly provedeny pro poškozeného oprávněně.

2.2.4. V případě finanční škody se toto pojištění dále nevztahuje na povinnost pojištěného nahradit škodu:

- vzniklou proclením se spínáním smluvní povinností,
- vzniklou při obchodování s cennými papíry,
- způsobenou pojištěným jako členem statutárního orgánu nebo kontrolního orgánu jakékoliv obchodní společnosti nebo družstva,
- vzniklou v souvislosti s čerpáním či přípravou čerpání jakýchkoli dotací a grantů, nebo v souvislosti s organizací veřejných zakázek, zpracováním podkladů pro účast ve výběrovém řízení nebo veřejných zakázkách,
- vzniklou v souvislosti se správou datových schránek,
- vzniklou schodkem na finančních hodnotách, jejichž správou byl pojištěný pověřen,
- vzniklou v souvislosti s vymáháním pohledávek

2.2.5. Odchylně od článku 24 bodu 1 písm. d) VPPMO-P se ujednává, že toto pojištění se vztahuje i na finanční škodu způsobenou veřejně poskytnutou informací nebo radou, která je součástí přednáškové činnosti.

Pojištění v rozsahu tohoto ujednání se sjednává i pro povinnost pojištěného nahradit škodu způsobenou v souvislosti se zpracováním osobních údajů.

2.2.6. Ujednává se, že pojištění čistých finančních škod se vztahuje i na případ finančních škod:

- nastalých v důsledku vady výrobku,
- nastalých v důsledku montáže, umístění nebo položení vadných výrobků vyrobených pojištěným,
- spočívající v nákladech na montáž, umístění nebo položení bezvadných náhradních výrobků náhradou za vadné; musí se vždy jednat o náklady vynaložené třetí osobou,
- nastalých v důsledku toho, že věc vzniklá spojením, smísením nebo zpracováním s vadným výrobkem vyrobeným pojištěným, anebo vzniklá v důsledku dalšího zpracování a opravy tohoto vadného výrobku, je vadná.

2.2.7. Odchylně od článku 24 bod 1 písm. g) VPPMO-P se ujednává, že pojištění se vztahuje na povinnost pojištěného nahradit škodu či újmu při ublížení na zdraví nebo usmrcení vzniklou v souvislosti s činností autorizovaného architekta, autorizovaného inženýra a technika činného ve výstavbě.

2.2.8. Pojištění se nevztahuje na povinnost pojištěného nahradit škodu či újmu při ublížení na zdraví nebo usmrcení způsobenou překročením smluvně stanovené doby stavby, lhůt a termínů.

2.2.9. Ujednává se, že pojištění se vztahuje na povinnost nahradit škodu či újmu při ublížení na zdraví nebo usmrcení způsobenou určením nesprávné ceny (rozpočtu) díla nebo zpracováním chybných podkladů pro určení této ceny.

2.2.10. Pojištění se dále nevztahuje na povinnost nahradit škodu či újmu při ublížení na zdraví nebo usmrcení vzniklou s činností pojištěného týkající se tunelů, přehrad, přístavů a letišť.

2.2.11. Tam, kde se v pojistné smlouvě hovoří o autorizované osobě, je tím míněn pojištěný.

2.2.12. Ujednává se, že pojištění se vztahuje i na případy právním předpisem stanovené povinnosti nahradit škodu či újmu při ublížení na zdraví nebo usmrcení vzniklou jiněmu v souvislosti s provozem kanceláře při výkonu pojištěné činnosti.

2.2.13. Ujednává se, že pojištění se vztahuje také na povinnost pojištěného nahradit škodu vzniklou jiněmu za ztrátu dokladů, které pojištěný převzal v souvislosti s výkonem pojištěných činností. Pojišťovna poskytne plnění z pojištění pouze v rozsahu náhrady faktické hodnoty ztracených dokladů. Faktickou hodnotou dokumentu se přitom rozumí obvyklá cena materiálu, z něhož je doklad vytvořen, a obvyklá výše nákladů vynaložených na umístění informací na tento materiál. Jiné škody nebo náklady nejsou hrazeny, zejména následné škody vyplývající ze ztráty dokladů. Není-li v pojistné smlouvě dále ujednáno jinak, sjednává se pro toto pojištění nebezpečí sublimit pojištěného plnění ve výši 100 000 Kč a spoluúčast 1 000 Kč.

2.3. Sjednaná připojištění

Nad rámec pojištění v základním rozsahu se pojištění sjednává též v rozsahu těchto doložek:

2.3.1. Doložka V112 Pojištění náhrady za nemajetkovou újmu

Odchylně od článku 22 bodu 1 a článku 24 bodu 7 písm. b) VPPMO-P se ujednává, že pojištění se nad rámec základního rozsahu vztahuje i na povinnost pojištěného nahradit nemajetkovou újmu způsobenou zásahem do práv na ochranu osobnosti, která vznikla jinak, než při ublížení na zdraví nebo usmrcení.

Pojištění v rozsahu tohoto ujednání se sjednává i pro povinnost pojištěného nahradit nemajetkovou újmu způsobenou v souvislosti se zpracováním osobních údajů.

Vedle výluk uvedených ve VPPMO-P se pojištění dále nevztahuje na povinnost pojištěného nahradit nemajetkovou újmu:

a) způsobenou urážkou, pomluvou, sexuálními obtěžováními nebo zneužíváním;

b) vzniklou zaměstnanci pojištěného.

Výluky z pojištění uvedené v článku 3 a 24 VPPMO-P platí přiměřeně i pro toto pojištění.

2.4. Zvláštní ujednání

2.4.1. Ujednává se, že toto pojištění se vztahuje na případy právním předpisem stanovené povinnosti pojištěného nahradit škodu či újmu při ublížení na zdraví nebo usmrcení vzniklou jiněmu v souvislosti s výkonem činností uvedené v této pojistné smlouvě, i když provozování této činnosti není podmíněno udělením autorizace.

2.4.2. Ujednává se, že pojištění plnění z jedné škodné události nesmí přesáhnout limit pojištěného plnění, který byl v pojistné smlouvě ujednán pro období, ve kterém nastala příčina vzniku škody či újmy při ublížení na zdraví nebo usmrcení.

Pro sériovou škodnou událost platí, že pojištění plnění ze všech událostí v sérii nesmí přesáhnout limit pojištěného plnění, který byl v pojistné smlouvě ujednán pro období, ve kterém nastala příčina vzniku škody či újmy při ublížení na zdraví nebo usmrcení vyplývající z první události v sérii.

Pojistník stanovil pro pojištění v základním rozsahu, pokud jde o škody či újmy při ublížení na zdraví nebo usmrcení zapříčiněné v období od 27.10.2017 do 26.10.2018, sublimit pojištěného plnění ve výši 2.000.000,- Kč.

2.5. Přehled sjednaných pojistných nebezpečí

Pojistné nebezpečí	Limit/sublimit pojištěného plnění v Kč	Spoluúčast v Kč	Územní rozsah
Základní rozsah	5 000 000	1 000 Kč	Česká republika
Doložka V112 Nemajetková újma	500 000	1 000 Kč	Česká republika

2.6. Pojistné

Roční pojistné celkem	27 284 Kč
Obchodní sleva 50,00 %, tj.	13 641 Kč
Roční pojistné po slevě a zaokrouhlení	13 642 Kč

IV. INFORMACE K POJISTNÉMU

Ujednává se, že jednorázové pojistné bude hrazeno v 1 splátce. Pojistné je splatné k 27. 10. 2018.



Číslo účtu
Variabilní symbol

246246/5500
2086033572

V. SPOLEČNÁ A ZÁVĚREČNÁ UJEDNÁNÍ

- Pojistník prohlašuje, že je seznámen a souhlasí se zmocněním a zproštěním mlčenlivosti dle příslušných všeobecných pojistných podmínek. Na základě zmocnění uděluje pojistník souhlasy uvedené v tomto odstavci rovněž jménem všech pojištěných.
- Pojistník prohlašuje, že byl informován o zpracování jím sdělených osobních údajů a že podrobnosti týkající se osobních údajů jsou dostupné na www.ceskapojistovna.cz v sekci Osobní údaje a dále v obchodních místech pojišťovny. Pojistník se zavazuje, že v tomto rozsahu informuje i pojištěné. Dále se zavazuje, že pojišťovně bezodkladně oznámí případné změny osobních údajů.
- Odpovědi pojistníka na dotazy pojišťovny a údaje jím uvedené u tohoto pojištění se považují za odpovědi na otázky týkající se podstatných skutečností rozhodných pro ohodnocení rizika. Pojistník svým podpisem potvrzuje jejich úplnost a pravdivost.
- Pojistník dále prohlašuje, že seznámí pojištěného s obsahem této pojistné smlouvy včetně uvedených pojistných podmínek.
- Smluvní strany se dohodly, že pokud tato smlouva podléhá povinnosti uveřejnění podle zákona č. 340/2015 Sb., o zvláštních podmínkách účinnosti některých smluv, uveřejňování těchto smluv a o registru smluv (zákon o registru smluv), je tuto smlouvu (vč. všech jejích dodatků) povinen uveřejnit pojistník, a to ve lhůtě a způsobem stanoveným tímto zákonem. Pojistník je povinen bezodkladně informovat pojišťovnu o zaslání smlouvy správci registru smluv zprávou do datové schránky. Pojistník je povinen zajistit, aby byly ve zveřejňovaném znění smlouvy skryty veškeré informace, které se dle zákona č. 106/1999 Sb., o svobodném přístupu k informacím nezveřejňují (především se jedná o osobní údaje a obchodní tajemství pojišťovny, přičemž za obchodní tajemství pojišťovna považuje zejména údaje o pojistných částkách; o zabezpečení majetku, o bonifikaci za škocní průběh; o obratu klienta, ze kterého je stanovena výše pojistného; o sjednaných limitech/sublimitech plnění a výši spoluúčasti; o sazbách pojistného; o malusu/ bonusu. Nezapojí-li pojistník uveřejnění této smlouvy (vč. všech jejích dodatků) podle předchozího odstavce ani ve lhůtě 30 dní ode dne jejího uzavření, je oprávněna tato smlouva (vč. všech jejích dodatků) uveřejnit pojišťovna. V takovém případě pojistník výslovně souhlasí s uveřejněním této smlouvy (vč. všech jejích dodatků) v registru smluv. Je-li pojistník osobou odlišnou od pojištěného, pojistník potvrzuje, že pojištěný dal výslovný souhlas s uveřejněním této smlouvy (vč. všech jejích dodatků) v registru smluv. Uveřejnění nepředstavuje porušení povinnosti mlčenlivosti pojišťovny.
- Stížnosti pojistníků, pojištěných a oprávněných osob se doručují na adresu pojišťovny Česká pojišťovna, a.s., P. O. Box 305, 659 05 Brno a vyřizují se písemnou formou, pokud se pojistník, pojištěný, oprávněné osoby a pojišťovna nedohodnou jinak. Se stížností se uvedené osoby mohou obrátit i na Českou národní banku, Na Příkopě 28, 115 03 Praha 1, která je orgánem dohledu nad pojišťovnictvím.
- V případě sporu z tohoto pojištění mají spotřebitelé možnost řešit spor mimosoudně před Českou obchodní inspekcí www.coi.cz.
- Pojistník prohlašuje a svým podpisem stvrzuje, že se seznámil s informacemi o pojištění a převzal tyto dokumenty:
 - pojistné podmínky dle části III.,
 - sazebník poplatků.

VI. PŘÍLOHA

Součástí pojistné smlouvy jsou přílohy:

- internetového výpisu z obchodního rejstříku ze dne 12.9.2018
- internetového výpisu z obchodního rejstříku ze dne 12.9.2018

Pojistná smlouva uzavřena v PLZEŇ dne 2 - 10 - 2018 v / hodin / minut

Enlytech s.r.o.

ENLYTECH s.r.o. ③

Lidická 700/19, 602 00 Brno

IČ: 058 46 609

Zapsáno u KS v Brně, C9841

Hana Zimová
335095646

ČESKÁ POJIŠŤOVNA a.s.
servisní jednotka Plzeň
Slovanská alej 24A
326 00 Plzeň

Podpis (a razítko) pojistníka

Podpis a razítko zástupce České pojišťovny a.s.,
pověřeného uzavřením této pojistné smlouvy



Pojištění podnikatele a právnických osob
Pojistná smlouva č.: 20860335-72
Kód produktu: DP
Doba trvání pojistné smlouvy od 27. 10. 2018 do 26. 10. 2019
IČ: 05846609

Enfytech s.r.o.
Lidická 700/19
602 00 BRNO 2
ČESKÁ REPUBLIKA

Vyúčtování pojistného

u pojistné smlouvy č. 20860335-72 k datu 27. 10. 2018

Dokument Vyúčtování pojistného je součástí pojistné smlouvy a obdržíte jej vždy při uzavření pojistné smlouvy a dále při jakékoliv změně na smlouvě, která vede ke změně v pojistném.

Dokument Vyúčtování pojistného zobrazuje stav pojistné smlouvy k výše uvedenému datu a je zároveň podkladem k úhradě pojistného za dobu trvání pojistné smlouvy.

1. Přehled pojištění

Tabulka 1 – Přehled pojištění, která jsou od výše uvedeného data sjednána v pojistné smlouvě. Další informace o těchto pojištěních jsou uvedeny v pojistné smlouvě.

Tabulka 1

pořadové číslo pojištění v pojistné smlouvě	název pojištění	pojistné za dobu trvání pojištění v Kč	sleva za způsob úhrady pojistného v Kč ¹⁾	sleva za počet splátek úhrady pojistného v Kč	sleva za propojistěnost v Kč ²⁾	celkem pojistné za dobu trvání pojištění v Kč ³⁾
1	Pojištění odpovědnosti podnikatele	2 200,00	0,00	0,00	-44,00	2 156,-
2	Pojištění profesní odpovědnosti	13 641,81	0,00	0,00	-272,84	13 369,-
Celkem v Kč		15 841,81	0,00	0,00	-316,84	15 525,-
Celkové pojistné za pojistnou smlouvu upravené na dělitelnost počtem splátek v Kč						15 525,-

¹⁾ způsobem úhrady je zvolena metoda úhrady pojistného (např. složenka, SIPO)

²⁾ sleva za propojistěnost – výše přiznané slevy za propojistěnost je závislá na počtu platných pojištění v pojistné smlouvě

³⁾ v částce je zohledněn koeficient za dobu trvání pojištění

Pojistné v jednotlivých sloupcích je zaokrouhлено na 2 desetinná místa a v posledním sloupci na celé Kč

2. Přehled splátek pojistného

Tabulka 2 – Přehled splátek, datum jejich splatnosti a výše pojistného.

Jednotlivé splátky pojistného v tabulce č. 2 musí být vždy hrazeny v termínech a v částkách podle platebních detailů v bodě 3. Způsob úhrady pojistného.

Tabulka 2

datum splatnosti	výše splátky pojistného v Kč
27. 10. 2018	15 525,-
Celkem v Kč	15 525,-

V pojistné smlouvě byl dohodnut způsob úhrady Trvalý příkaz k úhradě.

Pojistné bude hrazeno trvalým příkazem, žádáme Vás o jeho zajištění.

Česká pojišťovna a.s., Spálená 75/16, Nové Město, 110 00 Praha 1, Česká republika, IČO: 45272956, zapsaná v obchodním rejstříku u Městského soudu v Praze, spisová značka B 1464



3. Způsob úhrady pojistného

Číslo účtu: 246246

Kód banky: 5500

Variabilní symbol: 2086033572

Vaše případné dotazy Vám rádi zodpoví pracovníci našeho Klientského servisu na telefonní lince 241 114 114. Rovněž nás můžete kontaktovat písemně na naší korespondenční adrese Česká pojišťovna a.s., P. O. Box 305, 659 05 Brno.

Dne 2. 10. 2018

Milan Slaviček

Ředitel správy pojištění

Česka pojišťovna a.s., Spálená 75/16, Nové Město, 110 00 Praha 1, Česká republika, IČO: 45272956, zapsaná v obchodním rejstříku u Městského soudu v Praze, spisová značka B 1464

☎ Klientský servis, po-pá 7:00 – 19:00
(+420) 241 114 114

www.ceskapojistovna.cz

P. O. BOX 305
659 05 Brno