

# Kupní smlouva

uzavřená dle § 2079 a násl. zákona č. 89/2012 Sb. (občanský zákoník)

mezi:

KUPUJÍCÍM			
Název:	Fakultní nemocnice Ostrava		
Sídlo:	17. listopadu 1790, 708 52 Ostrava-Poruba		
IČ:	00843989	DIČ:	CZ00843989 je plátcem DPH
Zřizovací listina MZ ČR ze dne 25. listopadu 1990 č. j. OP-054-25.11.90			
Zastoupena:	[REDAKCE]		
Bankovní spojení:	[REDAKCE]		

a

PRODÁVAJÍCÍM			
<i>u právnické osoby</i>			
Obchodní firma:	Olympus Czech Group, s.r.o., člen koncernu		
Sídlo:	Evropská 176/16, 160 41 Praha 6		
IČ:	27068641	DIČ:	CZ27068641 je plátcem DPH
zapsaná v obchodním rejstříku vedeném Městským soudem v Praze oddíl C, vložka 93921			
Jednající:	[REDAKCE]		
Bankovní spojení:	[REDAKCE]		

## Preambule

Kupující a prodávající uzavírají tuto kupní smlouvu na základě výběru dodavatele veřejné zakázky "Obnova/doplnění videoendoskopického vybavení pro Interní kliniku a Kliniku dětského lékařství". Tato veřejná zakázka byla vyhlášena podle zákona č. 134/2016 Sb. o zadávání veřejných zakázek, v platném znění.

Prodávající se zavazuje dodat kupujícímu předmět této smlouvy a převést na něj vlastnické právo. Kupující se zavazuje za něj zaplatit sjednanou cenu.

## I. Předmět smlouvy

### 1.1 Předmět smlouvy

Předmětem smlouvy je dodávka nového videoendoskopického vybavení – 1 ks Videokolonoskopu CF-H190L, 1 ks Videogastroskopu GIF-H190 a 1 ks Videokolonoskopu CF-H180AL (dále jen „zboží“), které je určeno pro Interní kliniku a Kliniku dětského lékařství FN Ostrava a to v rozsahu a standardu dle specifikace uvedené v nabídce, která tvoří přílohu č. 1 této smlouvy.

### 1.2 Součástí předmětu smlouvy je rovněž:

- zajištění dopravy do místa určení, instalace, uvedení do provozu s předvedením funkčnosti;
- součástí dodávky budou předepsané doklady – dodací (přepravní) list s jednoznačným určením počtu ks v zásilce (případně identifikaci jednotlivých balení), – pokud bude dovezeno před termínem instalace / předání do Investičního skladu kupujícího, instalační protokol / předávací protokol dle přílohy č. 5 této smlouvy;

- po uvedení zařízení do provozu budou předány prodávajícím kupujícímu příslušné doklady:
  - předávací / instalační protokoly (odlišné od vzorového - ty budou obsahovat minimálně následující informace:
  - ve vztahu k obecným údajům: *Iniciály prodávajícího/dodavatele; Iniciály kupujícího/odběratele; Místo určení; Řada/číslo dokladu; Odkaz na související objednávku/kupní smlouvu; Odkaz na související fakturu; Datum vystavení dokladu; Kontaktní údaje osoby vystavující protokol;*
  - ve vztahu k dodávanému zboží: *Typ zařízení/přístroje, výrobce; Označení zboží v kupní smlouvě a na faktuře; Dodané zboží (výrobky a příslušenství – v seznamu sestaveny tak, aby po sobě následovaly položky tvořící logický/funkční dílčí celek/komplet (zaveditelný do operativní evidence FN Ostrava = označitelný inventárním číslem)) – číslo položky, katalogové číslo, obecný název/typ, výrobní číslo, množství, cena/kus s DPH, Suma ceny za logický/funkční dílčí celek/komplet (zaveditelný do operativní evidence FN Ostrava = označitelný inventárním číslem);*
  - pokud systém, zařízení v dodávce vyžaduje instalaci na místě dodávky - protokol bude obsahovat kromě obecných údajů dále minimálně následující údaje: *Typ zařízení/přístroje, výrobce; Výrobní číslo; Místo instalace; Informace o předinstalační přípravě; Iniciály zástupce uživatele; Informace o výstupní kontrole a předání; Informaci, zda zařízení/přístroj je kompletní a plně funkční v souladu se smluvním vztahem;*
- protokoly o zaškolení obsluhy (instruktáž dle zákona č. 268/2014 Sb. v platném znění o zdravotnických prostředcích), pokud přístroj nebo jeho část vyžaduje kalibraci, validaci nebo jiné vstupní měření a revize před uvedením do provozu budou předány kalibrační listy, validační protokoly a protokoly k provedeným měřením a revizím;
- dodání návodu na obsluhu v českém jazyce v písemné podobě a 1x *elektronicky nebo na vhodném médiu (např. na CD nebo flash disku)*, (včetně informací k preventivním prohlídkám - četnost, rozsah, povinné servisní zásahy a výměny dílů, včetně potřebné kalibrace nebo validace, požadovaných ověření a proměření parametrů přístroje);
- dodání prohlášení o shodě a ve vztahu k CE certifikátu – doklad (Prohlášení dodavatele) obsahující číslo certifikátu vystaveného notifikovanou osobou a číslo notifikované osoby, která vystavila certifikát, a příslušné dokumentace dle zákona č. 263/2016 Sb., atomový zákon a 268/2014 Sb., o zdravotnických prostředcích;
- dodání záručního listu;
- dodání čestného prohlášení o bezplatném zaškolení obsluhy;
- provedení všech nezbytných činností pro dodání, nainstalování a odzkoušení dodávaného zařízení;
- předmětem smlouvy je i provádění bezplatného záručního servisu po celou dobu sjednané 24 měsíční záruční doby. Pod pojmem záruční servis se rozumí veškeré úkony, kontroly, kalibrace, provozní údržba apod., včetně vystavení protokolů, které jsou předepsány výrobcem dodávaných zařízení pro zabezpečení řádné funkce dodaného zařízení;
- po celou dobu záruční lhůty na dodané zařízení je prodávající povinen zajišťovat bezplatně pravidelné technicko-bezpečnostní kontroly a elektrické revize dle zákona 268/2014 Sb. ve znění pozdějších předpisů. Důsledky vyplývající z případného neprovedení této technicko-bezpečnostní kontroly jdou k tíži prodávajícího.

### 1.3.

Prodávající je povinen dodat zboží tak, aby nebylo v okamžiku dodání zatíženo jakýmkoliv právy třetích osob (včetně podmíněných nebo budoucích práv).

### 1.4.

Prodávající je povinen dodat zboží v požadované kvalitě tak, aby bylo určeno pro zamýšlené použití, vyhovovalo podmínkám certifikace, bezpečnosti a požadavkům na dobu životnosti, a aby odpovídalo popisu funkčnosti uvedenému v průvodní dokumentaci zboží a v propagačních nebo nabídkových materiálech výrobce či prodávajícího před uzavřením této smlouvy.

## II. Cena

### 2.1

Cena je stanovena jako nejvýše přípustná a nepřekročitelná a zahrnuje veškeré náklady, rizika, zisk a finanční vlivy (např. inflace nebo vývoj kurzu české měny vůči zahraničním měnám) a to po celou dobu realizace zakázky v souladu s podmínkami uvedenými v zadávací dokumentaci. Ceny jsou závazné a nejvýše přípustné, a to i při změně výše DPH.

### 2.2

Cena zahrnuje veškeré náklady spojené s realizací předmětu plnění tj. předmět dodávky, balné, dopravné, celní či jiné poplatky, likvidace odpadu a obalů, doložení veškeré předmětné dokumentace k přístroji, instalaci a uvedením do provozu (včetně všech nutných komponent a příslušenství potřebných pro instalaci např.

technologický rozvaděč, kabeláž od technologického rozvaděče k jednotlivým částem systému, i mezi částmi systému, atd.), validace, kalibrace nebo jiná vstupní měření, ukončené protokoly atd. Zaškolení obsluhy – instruktáž v souladu se zákonem č. 268/2014 Sb. v platném znění o zdravotnických prostředcích – je zdarma.

### 2.3

V souladu se zněním zákona č. 526/1990 Sb., o cenách se smluvní strany dohodly na celkové kupní ceně ve výši:

<b>Nabídková cena bez DPH</b>	<b>2.118.000,- Kč</b>
<b>DPH 21%</b>	<b>444.780,- Kč</b>
<b>Nabídková cena celkem vč. DPH</b>	<b>2.562.780,- Kč</b>

Podrobný položkový rozpočet nabídkové ceny je uveden v příloze č. 1 této kupní smlouvy.

## III.

### Fakturace, platební podmínky

#### 3.1 Záloha

Zálohy nebudou poskytovány.

#### 3.2 Platební podmínky

Faktura bude vystavena na základě předávacího protokolu podepsaného odpovědnými zástupci obou smluvních stran po dodání zařízení do FN Ostrava, včetně zaškolení obsluhy, předání potřebných dokladů vztahujících se k předmětu plnění.

Splatnost faktury se sjednává do 30 dnů od doručení faktury kupujícím.

#### 3.3 Obsah daňového dokladu

Daňový doklad (dále také faktura) musí splňovat mimo náležitosti podle § 28 zákona č. 235/2004 Sb. o DPH dále níže uvedené náležitosti:

- o IČ
- o den splatnosti,
- o označení peněžního ústavu a číslo účtu, ve prospěch kterého má být provedena platba, konstantní a variabilní symbol,
- o odvolávka na smlouvu, číslo smlouvy, prodávajícího a kupujícího,
- o razítko a podpis osoby oprávněné k vystavení dílčího a konečného účetního dokladu,
- o přílohou faktury bude kopie potvrzeného předávacího protokolu

Smluvní strany se v souladu s § 26, odst. 3, zákona č. 235/2004 o DPH v platném znění dohodly, že dodavatel bude zasílat daňové doklady, včetně příloh výhradně e-mailem na adresu: [efakturace-inv@fno.cz](mailto:efakturace-inv@fno.cz).

Dodavatel se zavazuje při této komunikaci dodržovat následující pravidla:

- v jednom e-mailu budou jako přílohy zaslány dokumenty vztahující se pouze k jedné faktuře, platí tedy pravidlo "jeden e-mail = jedna faktura a související dokumenty";
- všechny příložené dokumenty budou výhradně ve formátu PDF a v pořadí dokladů: faktura, ostatní související dokumenty;
- kupující se zavazuje akceptovat takto zasílané dokumenty, pokud splňují ostatní náležitosti dané zákonem.

Pouze výjimečně je možné zasílat doklad v papírové podobě.

#### 3.4 Doba uhrazení daňového dokladu

Za okamžik uhrazení faktury se považuje datum, kdy byla předmětná částka odepsána z účtu kupujícího.

#### 3.5 Důsledky vady daňového dokladu

V případě, že daňový doklad nebude obsahovat výše uvedené náležitosti, je kupující oprávněn daňový doklad vrátit do doby její splatnosti způsobem, který prokazuje, že do tohoto data prodávající vrácený daňový doklad od kupujícího převzal. V takovém případě je prodávající povinen daňový doklad opravit a v případě, že by oprava činila daňový doklad nepřehledným, vystavit daňový doklad nový. Opravený nebo nový daňový doklad musí být znovu zaslán kupujícímu a začíná běžet nová lhůta splatnosti.

#### 3.6

Postoupení pohledávky vzniklé na základě této smlouvy, nebo v souvislosti s ní, třetí straně bez předchozího písemného souhlasu statutárního zástupce objednatele FN Ostrava, je neplatné.



## IV. Termín a místo plnění

### 4.1 Termín plnění a přejímka předmětu smlouvy

Doba realizace dodávky včetně uvedení do provozu a zaškolení obsluhy, je nejpozději do **5 týdnů** od podpisu této smlouvy.

Zboží je pokládáno za předané po instalaci a uvedení do provozu a zaškolení obsluhy a podpisu instalačního (předávacího) protokolu mezi prodávajícím a kupujícím. Vzor předávacího protokolu je v příloze této smlouvy. Předávací protokol je za kupujícího oprávněn podepsat pověřený pracovník za technický úsek – pracovník oddělení přípravy a realizace investic (oddělení zdravotnické techniky) a za konečného uživatele vedoucí pracoviště. Jedno vyhotovení předávacího protokolu zůstává prodávajícímu pro jeho potřeby a druhé vyhotovení zůstává kupujícímu.

Pracovník kupujícího, který provádí povinnou prohlídku dodaného, nainstalovaného a do provozu uvedeného zboží, je oprávněn do předávacího protokolu popsat jím zjištěné vady předávaného předmětu smlouvy.

Kupující není povinen převzít zboží či jeho část, která je poškozená či která jinak nesplňuje podmínky této smlouvy, zejména pak jakost zboží.

### 4.2 Místo plnění

Místem plnění je Fakultní nemocnice Ostrava, 17. listopadu 1790, 708 52 Ostrava – Poruba, Interní klinika a Klinika dětského lékařství.

### 4.3 Součinnost

Smluvní strany jsou povinny vyvíjet veškeré úsilí k vytvoření potřebných podmínek pro realizaci předmětu smlouvy, které vyplývají z jejich smluvního postavení. To platí i v případech, kde to není výslovně uloženo v jednotlivých ustanoveních smlouvy. Především jsou smluvní strany povinny vyvinout součinnost v rámci smlouvy upravených postupů a vyvinout potřebné úsilí, které lze na nich v souladu s pravidly poctivého obchodního styku požadovat, k řádnému splnění jejich smluvních povinností.

Pokud jsou kterékoli ze smluvních stran známy okolnosti, které jí brání, aby dostála svým smluvním povinnostem, sdělí to neprodleně písemně druhé smluvní straně. Smluvní strany se zavazují neprodleně odstranit v rámci svých možností všechny okolnosti, které jsou na jejich straně a které brání splnění jejich smluvních povinností. Pokud k odstranění těchto okolností nedojde, je druhá smluvní strana oprávněna požadovat splnění povinnosti v náhradním termínu, který stanoví s přihlédnutím k povaze záležitosti.

Kupující umožní příjezd dopravci do místa určení na dobu nezbytně nutnou ke složení zboží. Prodávající se zavazuje oznámit termín dodávky minimálně 3 dny před plánovaným termínem následujícím osobám:

[Redacted text]

### 4.4 Nebezpečí škody zboží a vlastnické právo

Nebezpečí škody na předmětu smlouvy přechází na kupujícího okamžikem předání předmětu smlouvy kupujícímu.

Vlastnické právo na zboží přechází na kupujícího instalací a zaškolením obsluhy, což bude dáno předávacím protokolem.

## V. Sankční ujednání

### 5.1

V případě, že bude prodávající v prodlení s dodáním a instalací zboží zahrnutého v předmětu smlouvy a uvedením do provozu, je povinen zaplatit kupujícímu smluvní pokutu ve výši 0,2 % ze sjednané kupní ceny včetně DPH za každý i započatý den prodlení.

### 5.2

Prodávající uhradí smluvní pokutu ve výši 0,5 % z pořizovací ceny vč. DPH za každý den prodlení nad garantovaný počet dnů zprovoznění zařízení v záruční době dle čl. VI odst. 6.4.

### 5.3

V případě, že kupující bude v prodlení s úhradou kupní ceny ujednané podle smlouvy, bude povinen zaplatit prodávajícímu úrok z prodlení ve výši stanoveném předpisy občanského práva.

### 5.4

Dohodnuté smluvní pokuty budou uhrazeny vedle náhrady škody, která vznikne porušením povinnosti, na níž se smluvní pokuta vztahuje. Smluvní pokuty jsou splatné do 3 dnů od doručení písemné výzvy k úhradě oprávněnou smluvní stranou druhé smluvní straně. Smluvní strany se výslovně dohodly na vyloučení použití ustanovení § 2051 druhé věty občanského zákoníku na jejich vztahy založené touto smlouvou.

## VI. Záruční podmínky

### 6.1 Délka záruční doby

Prodávající prohlašuje, že dodávané předmět smlouvy je bez vad, a to bez vad faktických i právních a poskytuje na předmět smlouvy záruční lhůtu v délce **24 měsíců**, která začíná běžet první pracovní den ode dne uvedení zařízení do provozu, tj. ode dne podepsání předávacího protokolu a zaškolení obsluhy.

Výrobce před uvedením stanovených měřidel do oběhu zajistí jejich prvotní ověření dle zákona č.505/1990 Sb. o metrologii, u ostatních měřidel jejich kalibraci.

Záruka zajišťuje, že zboží bude mít všechny vlastnosti dle smlouvy, dle dokumentace ke zboží, vlastnosti odpovídající obsahu technických norem, které se na jednotlivé výrobky vztahují a vlastnosti obvyklé po celou dobu trvání záruční lhůty. Odpovědnost prodávajícího za vady zboží, na které se nevztahuje záruka, není tímto odstavcem dotčena.

### 6.2 Lhůta pro oznámení vad

Kupující je povinen vady zboží písemně oznámit (faxem, emailem, poštou) v následujících lhůtách:

- vady zboží, které jsou pokryty zárukou dle odst. 6.1, je kupující povinen prodávajícímu oznámit kdykoliv po dobu trvání záruční lhůty;
- vady zboží, které existovaly ke dni převzetí zboží kupujícím podle této smlouvy (byť se projevily později), je kupující povinen prodávajícímu oznámit bez zbytečného odkladu poté, kdy získá dostatek informací a podkladů o tom, že zboží má vady, nejpozději však do 2 let od převzetí zboží; případně
- vady zboží způsobené porušením povinností prodávajícího, které vznikly po dni převzetí zboží, je kupující povinen prodávajícímu oznámit bez zbytečného odkladu poté, kdy získá dostatek informací a podkladů o tom, že zboží má vady, nejpozději však do 3 let od převzetí zboží.

Oznámení vad musí minimálně obsahovat identifikaci smlouvy, popis vady či uvedení, jak se vada projevuje, počet nebo rozsah vadného zboží a stanovit požadované nároky kupujícího z vad zboží. Záruční doba se automaticky prodlužuje o dobu, která uplyne mezi nahlášením a odstraněním závady.

### 6.3 Nároky kupujícího z vad zboží

Neuplatní-li kupující vůči prodávajícímu v konkrétním případě jiné nároky, prodávající je povinen bez zbytečného odkladu, nejpozději však ve lhůtě dle odst. 6.4, odstranit oznámené vady zboží nebo dodat kupujícímu nové bezvadné zboží. Právo kupujícího uplatnit další nároky vyplývající z vadného plnění stanovené příslušnými právními předpisy tím není dotčeno.

### 6.4 Podmínky záručního servisu

Garance zprovoznění zařízení je do: 2 celých kalendářních dnů (počítaných od nahlášení závady). V případě výměny náhradního dílu je garance zprovoznění zařízení do 5 dnů.

Způsob nahlášení oprav: telefonicky na tel.č. [REDAKCE] nebo faxem na č. [REDAKCE] e-mailem: [REDAKCE]

Veškeré servisní úkony, pravidelné preventivní prohlídky a elektrické revize prováděné v záruční době budou zdarma, včetně vystavení protokolu dle požadavků zákona č. 268/2014 Sb. ve znění pozdějších předpisů.

## VII. Software

### 7.1

Pokud je součástí předmětu plnění dodávka softwarových produktů, pak se kupujícímu vyhrazuje časově neomezené a nevýhradní právo užívat tyto softwarové produkty na zboží, se kterým byly dodány, a to v nezměněné formě.



## 7.2

Úplata za užívání softwarových produktů poskytnutých k předmětu plnění je obsažena v kupní ceně a prodávající prohlašuje, že užívání softwaru kupujícím nebrání jakákoli překážka faktická či právní, vyplývající zejména z předpisů o právu autorském.

## VIII.

### Ukončení smlouvy

#### 8.1

Smlouva může být ukončena písemnou dohodou smluvních stran, která bude obsahovat vypořádání všech závazků, na které smluvní strany mohly pomyslet.

#### 8.2

Kupující a prodávající mají právo odstoupit od smlouvy z důvodů a v souladu s příslušnými ustanoveními občanského zákoníku. V případě odstoupení od smlouvy dojde mezi stranami k vypořádání vzájemných vztahů souvisejících s již poskytnutými plněními mezi smluvními stranami v souladu s občanským zákoníkem. Účinky odstoupení nastanou okamžikem doručení písemného odstoupení druhé smluvní straně. Podstatným porušením této smlouvy je zejména (avšak nikoliv výlučně) prodlení prodávajícího s dodáním zboží o více než 14 dní.

## IX.

### Závěrečná ustanovení

#### 9.1

Jakákoliv ústní ujednání, která nejsou písemně potvrzena oprávněnými zástupci obou smluvních stran, jsou právně neúčinná. Smlouvu lze měnit pouze písemnými dodatky, podepsanými oprávněnými zástupci obou smluvních stran.

#### 9.2

Veškerá textová dokumentace, kterou při plnění smlouvy předává či předkládá prodávající kupujícímu, bude předána či předložena v českém jazyce.

#### 9.3

V případě soudního sporu se místní příslušnost věcně příslušného soudu I. stupně řídí obecným soudem kupujícího.

#### 9.4

Smlouva je sepsána ve dvou vyhotoveních, každá strana obdrží jedno. Tato smlouva nabývá platnosti podpisem obou smluvních stran a účinností nejdříve dnem zveřejnění v Registru smluv.

#### 9.5

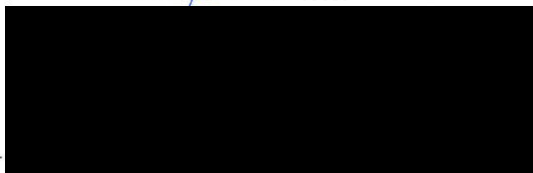
Smlouva bude zveřejněna dle zákona č. 340/2015 Sb., o registru smluv, včetně všech jejích změn a dodatků.

#### Přílohy smlouvy:

- příloha č. 1 – medicínsko/technická specifikace zboží, položkový seznam dodávky s oceněním jednotlivých položek a jejich příslušenství;
- příloha č. 2 – seznam měřidel, jež jsou součástí dodávky;
- příloha č. 3 - informace k PBTk (četnost, rozsah včetně informace o nutných činnostech (např. výměna součástí, kalibrace, validace, jiné činnosti) a požadavku na povinné servisní kity (položkový seznam s oceněním);
- příloha č. 4 – prohlášení dodavatele o možnosti dodávek spotřebního materiálu nebo reagentů, včetně seznamu možných dodavatelů (pokud spotřební materiál nebo reagentie jsou potřeba pro činnost systému /přístroje/ a nebo není nutnost používat výhradně spotřební materiál nebo reagentie jednoho dodavatele);
- příloha č. 5 – vzor předávacího protokolu.

V Ostravě, dne

19.12.2018



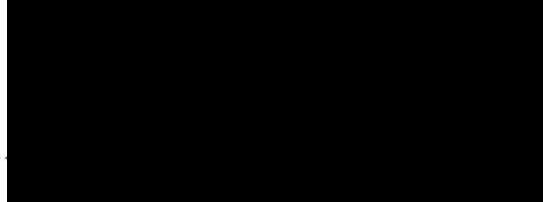
Fakultní nemocnice Ostrava

V

Praze

dne

18.12.2018





39  
 FAKULTNÍ NEMOCNICE OSTRAVA  
17. listopadu 1790, 708 52 Ostrava-Ponuba  
TEL: +420 59 731 1111 FAX: +420 59 731 1112

Olympus Czech Group, s.r.o.,  
člen koncernu: Evropská 176/16  
160 41 Praha 6, IČ: 27068641  
tel.: +420 221 985 162

  
B. mo

Příloha č. 1 – Medicínsko/Technická specifikace zboží, položkový seznam dodávky s oceněním položek

## Videokolonoskop

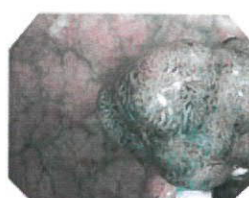
Videokolonoskop se systémem INOFLEX – nastavitelná rigidita zaváděcího tubusu ve třech stupních. Extra široký rozhledový úhel pohledu 170°.

Umožňuje zobrazování v módu NBI (Narrow Band Imaging) – úzkopásmové zobrazování je technické řešení, které lze kombinovat spolu se zvětšením obrazu při endoskopii, osvětluje objekt přes filtry úzkými výřezy červené, zelené a modré (R/G/B) části spektra. Tak je získán obraz s dobře odlišenými úrovněmi sliznice a zvýšeným kontrastem sliznice vůči níže ležící cévní síti. Tímto je možno výrazně lépe odhalit v jícnu, žaludku a tlustém střevě zánětlivé choroby sliznice, novotvarové léze apod.

- **Zobrazovací systém** - barevný CCD čip nebo CCD čip s rozlišením HDTV (HighDefinitionTV)
- **optický systém**
  - zorné pole – 170°
  - směr pohledu – přímý pohled
  - hloubka pole – 2 -100 mm
  - minimální rozlišovací vzdálenost – 3 mm
- **zaváděcí tubus**
  - zevní průměr distálního konce – 13,9 mm
  - zevní průměr tubusu – 12,8 mm
  - pracovní délka – 1680 mm
  - celková délka – 2005 mm
- **pracovní kanál** – vnitřní průměr – 3,7 mm
- **ohybová část** – rozsah angulace
  - nahoru 180°
  - dolů 180°
  - doprava 160°
  - doleva 160°

Výrobce: OLYMPUS MEDICAL SYSTEMS CORP.  
2951 Ishikawa-cho, Hachioji-shi, TOKYO 192-8507, JAPAN  
Telefonní číslo +81 42 642-2111, Faxové číslo +81 42 646-2429

Kompatibilita: videoprocessor CV-180 Olympus Exera II, zdroj světla CLV-180 Olympus Exera II, LCD monitor OEV261H







innoflex™

## Videokolonoskop

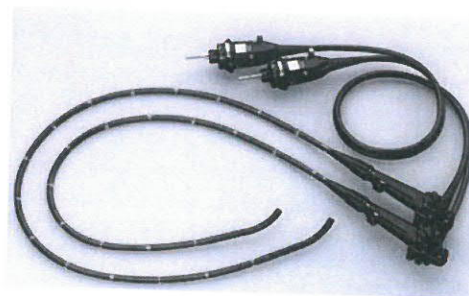
nové řady EXERA III. s **HDTV** rozlišením obrazu pro diagnostiku a terapii je vybaven souborem technologických vylepšení vlastností zaváděcího tubusu pod souhrnným označením **RIT** (Responsive Insertion Technology). – **HFT, PB, Innoflex**, Umožňuje zobrazování v módu **NBI** (Narrow Band Imaging) – úzkopásmové zobrazování je nejnovější technické řešení, které lze kombinovat spolu se zvětšením obrazu při endoskopii, osvětluje objekt přes optické filtry úzkými výřezy červené, zelené a modré (R/G/B) části spektra. Tak je získán obraz s dobře odlišenými úrovněmi sliznice a zvýšeným kontrastem sliznice vůči níže ležící cévní síti. Tímto je možno výrazně lépe odhalit v jícnu, žaludku a tlustém střevě zánětlivé choroby sliznice, novotvarové léze apod.

Videokolonoskop se připojuje k videoprocesoru pouze přes digitálně řízený tzv. **OneTouch konektor**, kdy již není zapotřebí další propojovací kabel a tento nový typ konektoru je zcela vodotěsný.

Zobrazovací systém endoskopu představuje barevný CCD čip s rozlišením HDTV 1080/50i.

- **technologie tubusu RIT ( HFT, PB, Innoflex)**
  - **High Force Transmission** - umožňuje vysoce účinný přenos rotace tubusu kolem jeho radiální osy
  - **Passive Bending system** - vysoce flexibilní úsek v distální části tubusu umožňující výrazně hladší průchod ostrými zahnutími střeva
  - **Innoflex** - nastavitelná rigidita tubusu ve třech stupních
- **připojení k endoskopické věži**
  - **One-Touch** konektor - umožňuje připojení endoskopu k videořetězci pouze prostřednictvím zdroje světla, konektor je vodotěsný bez nutnosti použití vodotěsného krytu
- **optický systém**
  - zorné pole – 170°
  - směr pohledu – přímý pohled
  - hloubka ostrosti – 2 -100 mm
  - minimální pozorovací vzdálenost – 3,7 mm od distálního konce
- **zaváděcí tubus**
  - zevní průměr distálního konce – 13,2 mm
  - zevní průměr tubusu – 12,8 mm
  - pracovní délka – 1680 mm
  - celková délka – 2005 mm
- **pracovní kanál** – vnitřní průměr – 3,7 mm
- **ohybová část** – rozsah angulace
  - nahoru 180°
  - dolů 180°
  - doprava 160°
  - doleva 160°
- **Kompatibilita** – systém EVIS EXERA III (CV a CLV 190)

Výrobce: OLYMPUS MEDICAL SYSTEMS CORP.  
2951 Ishikawa-cho, Hachioji-shi, TOKYO 192-8507, JAPAN  
Telefonní číslo +81 42 642-2111, Faxové číslo +81 42 646-2429





One Touch konektor

## EVIS EXERA III



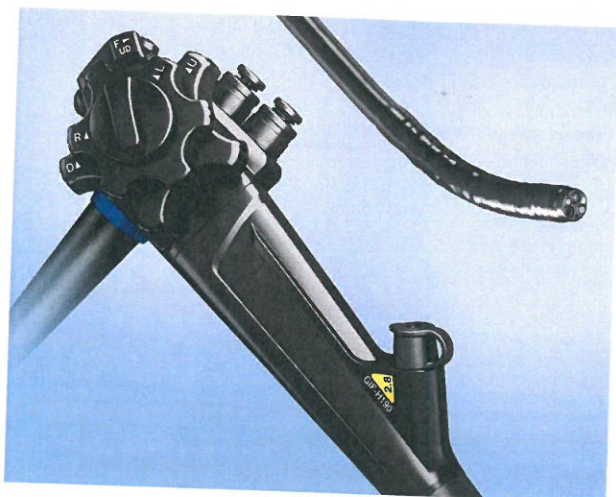
### Videogastroskop

přístroj umožňující provedení diagnostiku a terapii v horní části GIT s přídatným oplachovým kanálem pro oplach sliznice, zvláště při EMR a krvácení varixů.

Umožňuje zobrazování v módu upraveného bílého světla přes optické filtry, kdy je možno obraz kombinovat spolu s jeho zvětšením při endoskopii tak, aby byl získán obraz s dobře odlišenými úrovněmi sliznice se zvýšeným kontrastem sliznice vůči níže ležící cévní síti. Tímto je možno výrazně lépe odhalit zánětlivé choroby sliznice, novotvarové léze apod.

- **zobrazovací systém endoskopu** - barevný CCD čip s rozlišením HDTV 1080/50i.
- **optický systém**
  - zorné pole – 140°
  - směr pohledu – přímý pohled
  - hloubka ostrosti – 2 -100 mm
  - minimální pozorovací vzdálenost – 3 mm od distálního konce
- **zaváděcí tubus**
  - zevní průměr distálního konce – 9,2 mm
  - zevní průměr tubusu – 9,2 mm
  - pracovní délka – 1030 mm
  - celková délka – 1345 mm
- **pracovní kanál** – vnitřní průměr – 2,8 mm
- **ohybová část** – rozsah angulace
  - nahoru 210°
  - dolů 90°
  - doprava 100°
  - doleva 100°
- **přídavný oplachový kanál** – pro připojení peristaltické pumpy
- **Kompatibilita** – se systémem EVIS EXERA III ( CV a CLV 190)

Výrobce: OLYMPUS MEDICAL SYSTEMS CORP.  
2951 Ishikawa-cho, Hachioji-shi, TOKYO 192-8507, JAPAN  
Telefonní číslo +81 42 642-2111, Faxové číslo +81 42 646-2429





1

**OLYMPUS**

Olympus Czech Group, s.r.o., člen koncernu, zapsán v obchodním rejstříku vedeném Městským soudem v Praze, oddíl C, vložka 93921  
Evropská 176, 160 41 Praha 6, tel.: 221 985 211, fax: 221 985 505, www.olympus.cz



Fakultní nemocnice Ostrava  
17. listopadu 1790  
708 52 Ostrava-Poruba

Cenová nabídka č.: 01112018/1

Datum: 1. 11. 2018

Název: **Obnova/doplnění videoendoskopického vybavení pro Interní kliniku a Kliniku dětského lékařství**

obj. č.	položka	ks	jedn. cena	DPH	DPH	celkem bez DPH	celkem s DPH
1	N3802340 Videokolonoskop CF-H190L EVIS EXERA III, (průměr tubusu 12.8mm, pracovní kanál 3.7mm, pracovní délka 1680mm), INT. KL.						
2	N3803040 Videogastroskop GIF-H190 EVIS EXERA III, (průměr tubusu 9.2mm, pracovní kanál 2.8mm, pracovní délka 1030mm), INT. KL.						
3	N4493930 Videokolonoskop CF-H180AL EVIS EXERA II, (průměr tubusu 12.8mm, pracovní kanál 3.7mm, pracovní délka 1680mm), DĚTSKÁ KL.						

Celková cena bez DPH: 2 118 000,00 Kč  
DPH: 444 780,00 Kč  
Celková cena včetně DPH: 2 562 780,00 Kč

Platnost nabídky: 4 měsíce ode dne následujícího po skončení lhůty pro podání nabídek, dodací lhůta: do 5 týdnů od podpisu  
kupní smlouvy, záruka: 24 měsíců.

Ceny uvedené v této nabídce jsou obchodním tajemstvím společnosti Olympus Czech Group, s. r. o., člen koncernu, ve smyslu ustanovení § 504 zákona č. 89/2012 Sb., občanský zákoník.

Doprava, instalace a zaškolení obsluhy je v ceně dodávky, servis zajišťuje Olympus Czech Group, s. r. o., člen koncernu



#### Příloha č. 2 – Seznam měřidel

„Součástí dodávaného systému nejsou měřidla podléhající zákonu o metrologii v platném znění. Žádná část systému ani systém jako celek nevyžaduje kalibraci ani validaci“.

#### Příloha č. 3 – Informace k PBTK

Četnost provedení PBTK je dle výrobce pravidelně každých 12 měsíců.  
Při PBTK dochází ke kompletní kontrole přístroje odborně vyškoleným technikem.  
Požadavek na povinné servisní kity u těchto přístrojů není.

Příloha č. 4 – Prohlášení o možnosti dodávek spotřebního materiálu nebo reagensů

„Dodávaný systém nevyžaduje ke svému provozu spotřební materiál /speciální SZM/reagencie.“

Příloha č. 5 – Vzor předávacího protokolu

**Předávací protokol**

<b>Dodavatel Olympus Czech Group, s.r.o., člen koncernu</b> IČ 27068641 DIČ CZ27068641 Adresa Evropská 176/16 tel: 702 026 044 [redacted]	<b>Odběratel Fakultní nemocnice Ostrava</b> IČ 00843989 DIČ CZ00843989 Adresa 17. listopadu 1790, 708 52 Ostrava - Poruba tel: 59 737 2205 (4017), 603 144 982 [redacted]
<b>Smlouva/objednávka č.:</b> <b>001/OVZ/18/xxx-K</b> <b>Faktura č.:</b>  <b>Datum vystavení předávacího protokolu:</b>	<b>Místo určení:</b> <b>Adresa (vč. uvedení pavilonu/budovy)</b>  <b>Fakultní nemocnice Ostrava</b> <b>Budova „L“ Interní klinika a budova „D“ Klinika dětského lékařství</b> <b>17. listopadu 1790</b> <b>708 52 Ostrava – Poruba</b>

Dodavatel potvrzuje, že zboží, tak jak je uvedeno níže, bylo dodáno a nainstalováno v souladu s Kupní smlouvou č. **001/OVZ/18/xxx-K**.

Zboží č. 1 ...“ ..“

Označení zboží v rozpočtu (kód + název)	Označení zboží v kupní smlouvě a na faktuře	Typ přístroje, výrobce
.....	.....	.....

**Dodané výrobky a příslušenství:**

Příslušenství - obecný název	Příslušenství - typ	Výrobní číslo	Výrobce	Počet	Cena/kus s DPH
Videokolonoskop	[redacted]	[redacted]	Olympus	[redacted]	[redacted]
Videogastroskop	[redacted]	[redacted]	Olympus	[redacted]	[redacted]
Videokolonoskop	[redacted]	[redacted]	Olympus	[redacted]	[redacted]

Servis zdravotnického prostředku dle zákona č. 268/2014 Sb. je garantován po dobu 24 měsíců, firmou Olympus Czech Group, s.r.o., člen koncernu.

Zaškolení personálu se zacházením se zdravotnickými prostředky proběhlo dle zákona č. 268/2014 Sb. a bylo bezplatné.

<b>Zboží předal:</b>		<b>Zboží převzal:</b>	
<b>Datum:</b>		<b>Datum:</b>	
<b>Podpis:</b>		<b>Podpis:</b>	