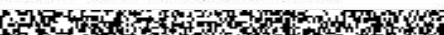


**Smlouva o dodávce vody a odvádění odpadních vod čis. 10533**

uzavřená v souladu se zákonem čis. 274/2001 Sb., o vodovodech a kanalizacích pro veřejnou potřebu a o změně některých zákonů, ve znění pozdějších předpisů (dále jen Zákon)

I. SMLUVNÍ STRANY**Dodavatel:**

VaK Bruntál a.s., tř. Práce 1445/42, 792 01 Bruntál

zastoupená 

IČ: 47675861, DIČ: CZ47675861, bankovní spojení: Komerční banka a.s., čis. účtu: 17047710100

telefon:  fax:  e-mail:  www.vakbruntal.cz  v SSD

Společnost je zapsána v OR u Krajského soudu v Ostravě dne 1. 1. 1994, oddíl B, vložka 732.

Hasičský záchranný sbor Moravskoslezského kraje				
EVIDENCE SMLUV				
HMSK	SML	poř. číslo	rok	dobu plnění
		6	2019	

Odběratel (vlastník či společenství vlastníků):**Česká republika – Hasičský záchranný sbor Moravskoslezského kraje, zast. brig. gen. Ing. Vladimírem Vlčkem, Ph.D., krajský ředitel**

jméno, příjmení a titul fyzické osoby, obchodní firma či název

Výškovická 2995/40, Zábřeh, 700 30 Ostrava

adresa místa trvalého bydliště/sídla uvedená v této smlouvě je současně adresou pro doručování písemností

70884561/CZ70884561**ČNB Ostrava, 1933881/0710**

datum narození nebo IČ/DIČ

bankovní spojení čis. účtu

kontaktní údaje - telefon, e-mail

zapsaný(á)

dodací adresa pro zaslání poštovních zásilek (není-li totožná s adresou odběratele, nebo pokud není dohodnuto, že zaslání zásilek bude probíhat elektronicky)

uctarna@hzsmk.cz

elektronická adresa pro zaslání daňových dokladů (není-li dohodnuto, že zaslání zásilek bude probíhat prostřednictvím pošty)

II. ÚVODNÍ USTANOVENÍ**1. Předmět smlouvy**

- 1.1. Předmětem Smlouvy je závazek dodavatele poskytovat službu odběrateli spočívající v dodávce vody do sjednaného odběrního místa a závazek odběratele dodanou vodu v místě dodání za podmínek sjednaných v této smlouvě od dodavatele odebírat a za její dodání uhradit dodavateli cenu (vodné) určenou v této smlouvě.
- 1.2. Předmětem Smlouvy je závazek dodavatele poskytovat službu odběrateli spočívající v odvádění (i čištění) odpadních vod ze sjednaného odběrního místa a závazek odběratele odpadní vody v místě odvádění za podmínek sjednaných v této smlouvě dodavateli vypouštět a za jejich odvádění uhradit dodavateli cenu (stočné) určenou v této smlouvě.

2. Vlastník a provozovatel vodovodu a kanalizace

- 2.1. Vlastníkem vodovodu a kanalizace je dodavatel.
- 2.2. Provozovatelem vodovodu a kanalizace je dodavatel.

3. Vlastník přípojky a připojené stavby nebo pozemku

- 3.1. Vlastníkem vodovodní a kanalizační přípojky a připojené stavby nebo pozemku je odběratel – vlastník či společenství vlastníků připojené nemovitosti.

4. Určení místa připojení a počet trvale připojených osob

- 4.1. Místem plnění a současně odběrním místem je vodovodní a kanalizační přípojka, kterou je připojena k vodovodu a kanalizaci provozované dodavatelem lato nemovitost:

č. p./č. ev. **1716** umístěná na pozemku p. č. **3608/8** v katastrálním území **Bruntál-město**v obci **Bruntál**na adrese **Zeyerova 1716/15, 792 01 Bruntál**počet trvale připojených osob: **30**

(Jedná-li se o více odběrních míst téhož vlastníka, budou všechna odběrní místa uvedena na zvláštní Příloze čis. 1 této smlouvy.)



III. PODMÍNKY DODÁVKY VODY A ODVÁDĚNÍ ODPADNÍCH VOD

1. Dodávka vody

- 1.1. Dodavatel se zavazuje po celou dobu trvání smluvního vztahu dodávat odběrateli pitnou vodu do místa dodání prostřednictvím vodovodu pro veřejnou potřebu, vyjma případů přerušení či omezení dodávek pitné vody z důvodů vyjmenovaných v ust. § 9 odst. 5 a 6 Zákona a čl. 3 odst. 3.1 VOP nebo z důvodu snížené vydatnosti vodního zdroje či jeho kontaminace. Dodavatel splní svůj závazek dodat pitnou vodu odběrateli okamžikem vtoku vody z vodovodu do vodovodní přípojky v místě dodání.
- 1.2. Dodavatel se zavazuje dodávat vodu v jakosti stanovené v čl. 6 VOP, s tím že minimální obsah vápníku v dodávané vodě je 7,0 mg/l, minimální obsah hořčičku v dodávané vodě je 1,0 mg/l a maximální obsah dusičnanů v dodávané vodě je 50 mg/l.
- 1.3. Dodavatel se zavazuje dodávat pitnou vodu odběrateli:
 - a) v maximálním množství: _____ m³/hod
 - b) v množství dle kapacity vodoměru Qn: _____ m³/hod
- 1.4. Není-li v čl. III, odst. 1.3. Smlouvy určena hodnota maximálního množství dodávané vody nebo kapacity vodoměru, pak se má zato, že množství pitné vody, které může odběratel od dodavatele odebrat pro osobní spotřebu, není omezeno, vyjma případů přerušení nebo omezení dodávek pitné vody z důvodů uvedených v ust. § 9 odst. 5 a 6 Zákona a čl. 3 odst. 3.1 VOP, nebo z důvodu nedostatku vydatnosti vodního zdroje způsobené suchem či jeho kontaminací.
- 1.5. Dodavatel se zavazuje dodávat odběrateli pitnou vodu s hydrostatickým tlakem v místě napojení vodovodní přípojky na veřejný vodovodní řád v rozmezí od 0,15 MPa do 0,65 MPa. V místech, kde není možné uvedený tlak z provozních důvodů dodržet, je přípustné dodávat vodu s jinými tlakovými parametry.
- 1.6. Způsob stanovení množství dodané vody z vodovodu:
 - a) měřením odebrané vody (čl. II, odst. 4 Smlouvy, položka čís. _____ Přílohy čís. 1)
 - b) podle směrných čísel roční potřeby vody (čl. II, odst. 4 Smlouvy, položka čís. _____ Přílohy čís. 1,3)

2. Odvádění odpadních vod

- 2.1. Dodavatel se zavazuje, že po celou dobu trvání smluvního vztahu bude odvádět prostřednictvím kanalizace z místa plnění uvedeného v čl. II, odst. 4. Smlouvy do ČOV odpadní vody vyprodukované odběratelem nepřekračující maximální limity znečištění specifikované v čl. III, odst. 2.3. Smlouvy v množství omezeném objemovými limity sjednanými v čl. III, odst. 2.2 Smlouvy, vyjma případů přerušení nebo omezení odvádění odpadních vod z důvodů vyjmenovaných v ust. § 9 odst. 5 a 6 Zákona. Dodavatel splní svůj závazek odvádět odpadní vody okamžikem vtoku odpadních vod z kanalizační přípojky do kanalizace v místě plnění uvedeném v čl. II, odst. 4. Smlouvy.
- 2.2. Limity množství odvádění odpadních vod:
 - a) limit odvádění odpadních vod: _____ m³/hod
 - b) kapacita kanalizační přípojky Qn: _____ m³/hod.
- 2.3. Kanalizací mohou být odváděny odpadní vody jen v míře a v množství stanoveném v kanalizačním řádu, který je na vyžádání přístupný odběrateli v sídle dodavatele v pracovních dnech od 8:00 hod. do 14:00 hod.
- 2.4. Způsob stanovení množství odpadních vod:

Odběratel vypouští do kanalizace vodu, kterou odebral z vodovodu:

Množství odpadních vod vypouštěných do kanalizace se určuje:

 - a) měřením odebrané vody (čl. II, odst. 4 Smlouvy, položka čís. _____ Přílohy čís. 1)
 - b) podle směrných čísel roční potřeby vody (čl. II, odst. 4 Smlouvy, položka čís. _____ Přílohy čís. 1,3)
 - c) měřením měřicím zařízením odběratele (čl. II, odst. 4 Smlouvy, položka čís. _____ Přílohy čís. 1)

_____ umístění a typ měřicího zařízení

Odběratel vypouští do kanalizace vodu, kterou odebral z jiných zdrojů než z vodovodu:

Množství odpadních vod vypouštěných do kanalizace se určuje:

 - a) měřením odebrané vody (čl. II, odst. 4 Smlouvy, položka čís. _____ Přílohy čís. 1)
 - b) podle směrných čísel roční potřeby vody (čl. II, odst. 4 Smlouvy, položka čís. _____ Přílohy čís. 1,3)

3. Odvádění srážkových vod

- 3.1. Odvádění srážkových vod do kanalizace: ano ne
- 3.2. Povinnost platit za odvádění srážkových vod do kanalizace se podle § 20 odst. 6 Zákona nevztahuje na plochy silnic, dálnic, místních a účelových komunikací veřejně přístupných, plochy drah celostátních a regionálních včetně pevných zařízení potřebných pro přímé zajištění

bezpečnosti a plynulosti drážní dopravy s výjimkou staveb, pozemků nebo jejich částí využívaných pro služby, které nesouvisí s činností provozovatele dráhy nebo drážního dopravce, zoologické zahrady a plochy nemovitostí určených k trvalému bydlení a na domácnosti.

3.3. Výpočet množství srážkových vod odváděných do kanalizace je uveden na zvláštní Příloze č. 2 této smlouvy.

4. Způsob zjišťování množství odebírané vody a vypouštěných odpadních vod

4.1. Účelem dodávky vody a odvádění odpadních vod odběrateli je:

- a) spotřeba domácností _____ % z celkového odběru
- b) výkon podnikatelské činnosti **100** % z celkového odběru.

4.2. Dodavatel na základě Smlouvy provádí zjišťování stavu odběru vody registrovaného vodoměrem v tomto dodacím období:

- a) v měsíčním dodacím období:
- b) v pololetním dodacím období:

4.3. Zjišťování množství vypouštěných odpadních vod je prováděno zpravidla v závislosti na zjišťování stavu odběru vody registrovaného vodoměrem.

4.4. Výpočet množství odebírané vody či vypouštěných odpadních vod podle směrných čísel roční potřeby vody je uveden na zvláštní Příloze č. 3 této smlouvy.

4.5. Pokud není při změně ceny (vodné, stočné) proveden kontrolní odečet k datu změny platnosti ceny, rozdělí dodavatel spotřebu vody v poměru doby platnosti původní a nové výše ceny (aritmetický průměr).

IV. CENA A PLATEBNÍ PODMÍNKY

1. Způsob stanovení ceny a jejího vyhlášení

1.1. Jednotková cena za 1 m³ dodané pitné vody (vodné) ke dni účinnosti Smlouvy činí **39,05 Kč** včetně DPH.

1.2. Jednotková cena za 1 m³ vypouštěných odpadních vod (stočné) ke dni účinnosti Smlouvy činí **38,18 Kč** včetně DPH.

1.3. Cena za 1 m³ dodané pitné vody (vodné) a cena za 1 m³ vypouštěných odpadních vod (stočné) je věcně usměrňovanou cenou a její výše je určena závaznými pravidly pro věcné usměrňování cen zakotvenými jak v zákoně č. 526/1990 Sb., o cenách a jeho prováděcích předpisech, tak v Zákonu a jeho prováděcích předpisech.

1.4. Smluvní strany ujednaly, že dodavatel je oprávněn v souladu se závaznými pravidly pro tvorbu věcně usměrňované ceny a její kalkulaci a v souladu s čl. 9 VOP, dodatečně po uzavření Smlouvy měnit (upravovat) jednotkovou cenu pitné i odpadní vody (Cj) určenou v čl. IV odst. 1.1. a 1.2. Smlouvy a určovat novou vyšší jednotkovou cenu, za níž bude dodávat pitnou vodu a odvádět vodu odpadní. Tato cena bude stanovena podle kalkulované výše veškerých oprávněných nákladových položek na výrobu a dodávku pitné a odvádění a čištění odpadní vody a v závislosti na změně kalkulované výše přiměřeného zisku (viz. čl. 1. odst. 1.8 VOP).

1.5. Způsob výpočtu celkové ceny (Cc) za dodání pitné vody ve sjednaném dodacím a fakturačním období je určena **součinem** celkového množství pitné vody v m³ dodané odběrateli (Cm) a jednotkové ceny za 1 m³ vody (Cj). Tomuto slovnímu vyjádření způsobu určení celkové ceny za dodání pitné vody odpovídá následující matematický vzorec: $Cc = Cm \times Cj$.

1.6. Způsob výpočtu celkové ceny (Cc) za odvádění odpadní vody ve sjednaném dodacím a fakturačním období je určena **součinem** celkového množství odpadní vody v m³ dodané odběrateli (Cm) a jednotkové ceny za 1 m³ vody (Cj). V případě, že se na odběratele vztahuje povinnost hradit stočné za vypouštění srážkových vod do kanalizace, přičte se k celkovému množství odpadních vod množství srážkové vody v m³. Jeho výše je stanovena propočtem uvedeným v Příloze č. 2 Smlouvy (Sv) Tomuto slovnímu vyjádření způsobu určení celkové ceny za odvádění odpadních vod odpovídá následující matematický vzorec: $Cc = (Cm + Sv) \times Cj$.

1.7. Dodavatel každou změnu výše jednotkové ceny pitné a odpadní vody (vodné, stočné) vyhláší předem, a to jejím uveřejněním v elektronické formě na webových stránkách dodavatele www.vakbruntal.cz a současně v listinné formě v platném ceníku dodavatele, jenž je k dispozici odběratelům v sídle dodavatele. Dodavatel je oprávněn oznámit o změně výše jednotkové ceny pitné a odpadní vody také doručit na doručovací adresu odběratele. Účinnost: změny výše ceny vodného a stočného nastává od prvního dne kalendářního roku, pokud dodavatel při vyhlášení nové ceny neurčí jiný den kalendářního roku, jímž nastává účinnost této změny. Okamžikem účinnosti změny jednotkové ceny je nová výše vodného a stočného pro dodavatele i odběratele závazná. Od téhož dne je odběratel povinen hradit dodavateli novou vyšší jednotkovou cenu vody (Cj) za odběr pitné vody a odvádění a čištění odpadní vody. Smluvní strany ujednaly, že odběratel vyjádří souhlas se změnou jednotkové ceny vody (Cj) provedením odběru vody dodané dodavatelem, případně vypuštěním odpadní vody do kanalizace dodavatele. Provedením odběru pitné vody nebo vypuštěním odpadní vody se má za to, že se odběratel seznámil s aktuální vyšší jednotkové ceny vodného a stočného účinnou ke dni jejího odběru. Dodavatel je oprávněn v závislosti na změnách výše oprávněných nákladových položek na výrobu a dodávku, odvádění a čištění vody, či v závislosti na změnách výše kalkulace přiměřeného zisku, anebo při změnách sazby DPH, provést změnu výše jednotkové ceny pitné a odpadní vody i několikrát za kalendářní rok.

2. Způsob fakturace a způsob plateb

2.1. Povinnost dodávky vody je splněna vtokem vody z vodovodu do vodovodní přípojky odběratele. Odvedení odpadních vod z pozemku nebo stavby je splněno okamžikem vtoku odpadní vody z kanalizační přípojky do kanalizace.

2.2. Odběratel se zavazuje hradit dodavateli cenu pitné i odpadní vody na základě daňových dokladů - faktur vystavených dodavatelem ve lhůtě jejich splatnosti, která je 21 dnů ode dne jejich vystavení. Dnem zaplacení se rozumí den, kdy byla celková platba připsána na bankovní účet



dodavatele uvedený u jeho firmy v záhlaví Smlouvy, nebo složena v hotovosti do pokladny dodavatele v jeho sídle. Smluvní strany ujednaly, že úplata za dodávku pitné a odvádění odpadní vody bude dodavatelem vyúčtována:

- a) měsíčně (je-li určeno měsíční dodací období)
- b) pololetně (je-li určeno pololetní dodací období)
- 2.3. Smluvní strany ujednaly, že v závislosti na změnách jednotkové ceny pitné a odpadní vody, anebo v jiných odůvodněných případech, je dodavatel oprávněn provést vyúčtování celkové ceny dodané a odvedené vody i v kratším časovém intervalu.
- 2.4. V případě reklamace výše odečtu stavu vodoměru, nemá tato reklamace odkladný účinek ve vztahu k povinnosti odběratele uhradit cenu pitné a odpadní vody dodané a vyúčtované dodavatelem.
- 2.5. Daňové doklady (faktury), jakož i další korespondence vyplývající z této smlouvy (vyjma upomínek o neplacení faktur), budou na základě vzájemné dohody s odběratelem odesílány:
- a) poštou formou „obyčejné zásilky“ na fakturační, případně korespondenční adresu odběratele uvedenou v této smlouvě
- b) v elektronické podobě na elektronickou adresu odběratele uvedenou v této smlouvě
- čímž bude doručovací povinnost splněna.
- 2.6. Daňový doklad (faktura) musí kromě zákonem stanovených náležitostí obsahovat také:
- a) označení smlouvy a datum jejího uzavření
- b) označení banky a čísla účtu, na který musí být zaplacen
- c) kontaktní údaje dodavatele pro záležitosti fakturace.
- 2.7. Nebude-li daňový doklad (faktura) obsahovat některou povinnou nebo dohodnutou náležitost nebo bude chybně vyúčtována cena, DPH nebo budou-li vyúčtovány služby, které dodavatel nezajistil, je odběratel oprávněn bez zaplacení daňový doklad (fakturu) před uplynutím lhůty splatnosti vrátit druhé smluvní straně k provedení opravy. Ve vráceném daňovém dokladu (faktuře) vyznačí důvod vrácení. Dodavatel provede opravu vystavením nového daňového dokladu (faktury). Od doby odeslání vadného daňového dokladu (faktury) přestává běžet původní lhůta splatnosti. Celá lhůta splatnosti běží opět ode dne doručení nově vyhotoveného daňového dokladu (faktury) odběratelem.
- 2.8. Smluvní strany se dohodly, že platba bude provedena vždy na účet uvedený v daňovém dokladu (faktuře) bez ohledu na číslo účtu uvedené v čl. I. této smlouvy.

V. DOBA TRVÁNÍ SMLOUVY

1. Doba platnosti

- 1.1. Smlouva je uzavřena na dobu neurčitou.
- 1.2. Obě smluvní strany mohou tuto smlouvu vypovědět písemně, bez uvedení důvodu, přičemž výpovědní doba je 1 měsíc a počíná běžet od prvního dne měsíce následujícího po měsíci, ve kterém byla výpověď doručena druhé smluvní straně.
- 1.3. Smlouva zaniká odpojením vodovodní a/nebo kanalizační přípojky od vodovodu a/nebo kanalizace.
- 1.4. Smlouva zaniká ke dni uzavření nové smlouvy o dodávce vody a odvádění odpadních vod mezi dodavatelem a odběratelem.
- 1.5. Smlouva zaniká ke dni, kdy dodavatel uzavře s novým vlastníkem připojené nemovitosti smlouvu o dodávce vody a odvádění odpadních vod jako odběratelem.

VI. PRÁVA A POVINNOSTI ODBĚRATELE

1. Povinností odběratele je dodržet podmínky umístění vodoměru stanovené vlastníkem, popřípadě provozovatelem vodovodu. Pokud vnitřní vodovod nevyhovuje požadavkům pro montáž vodoměru, je odběratel povinen na písemné vyzvání provozovatele provést v přiměřené lhůtě potřebné úpravy na připojované stavbě nebo pozemku.
2. Odběratel je povinen umožnit provozovateli přístup k vodoměru, chránit vodoměr před poškozením a bez zbytečného odkladu oznámit provozovateli závady v měření. Jakýkoliv zásah do vodoměru bez souhlasu provozovatele je nepřipustný a provozovatel má právo jednotlivé části vodoměru zajistit proti neoprávněné manipulaci.

VII. PRÁVA A POVINNOSTI DODAVATELE

1. Dodavatel se zavazuje, že dnem napojení přípojky na vodovodní řad pro veřejnou potřebu a osazením fakturačního vodoměru zajistí odběrateli dodávku pitné vody a odvádění (i čištění) odpadní vody, kterou odběratel v souladu s kanalizačním řádem vypustí do kanalizace.
2. Dodavatel je oprávněn přerušit nebo omezit dodávku vody nebo odvádění odpadních vod z důvodu uvedených v § 9 odst. 6 Zákona.

VIII. ODPOVĚDNOST ZA VADY, REKLAMACE

1. Odběratel je oprávněn uplatnit vůči dodavateli nároky z odpovědnosti za vady v souladu s obecně závaznými právními předpisy a reklamačním řádem dodavatele. Odběratel prohlašuje, že se s Reklamačním řádem dodavatele seznámil.

2. Kvalita a jakost pitné vody je určena platnými právními předpisy, jimiž se stanoví požadavky na zdravotní nezávadnost pitné vody.
3. Reklamační musí být vyřízena nejpozději do 30 dnů ode dne jejího uplatnění, pokud se dodavatel s odběratelem nedohodí na jiné lhůtě.

IX. ZAJIŠTĚNÍ ZÁVAZKŮ

1. Za každý den prodlení je dodavatel oprávněn podle § 1970 nového občanského zákoníku požadovat zaplacení úroku z prodlení ve výši stanovené nařízením vlády platným v době, kdy k prodlení došlo (podle aktuálně platného nařízení vlády č. 351/2013 Sb., § 2 výše úroku z prodlení odpovídá ročně výši repo sazby stanovené Českou národní bankou pro první den kalendářního pololetí, v němž došlo k prodlení, zvýšené o osm procentních bodů).
2. V případě prodlení odběratele s placením podle sjednaného způsobu úhrady vodného nebo stočného po dobu delší než 30 dnů, je provozovatel podle Zákona § 9 odst. 6, písm. g) oprávněn přerušit nebo omezit dodávku vody nebo odvádění odpadních vod do doby, než pomine důvod přerušování nebo omezení. Podle Zákona § 9 odst. 10, v případě, že k přerušování nebo omezení dodávky vody nebo odvádění odpadních vod došlo z důvodu prodlení odběratele s placením, hradí náklady s tím spojené odběratel.

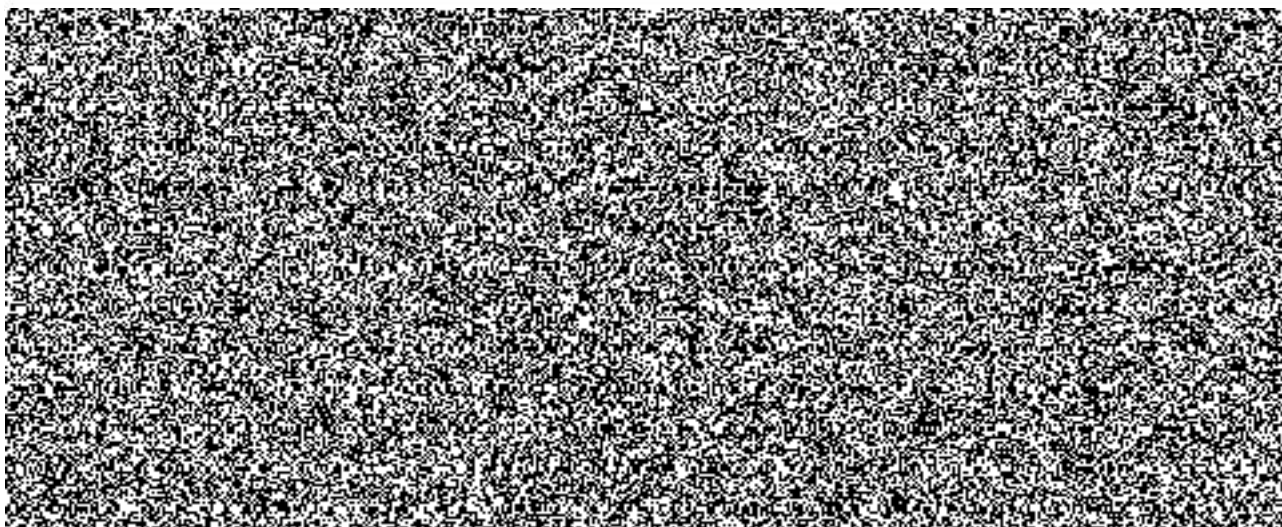
X. ZÁVĚREČNÁ USTANOVENÍ

1. Smluvní strany se zavazují včas informovat o všech změnách souvisejících s dodávkou vody a odváděním odpadních vod a změnou vlastnických vztahů k nemovitosti připojené na vodovod a kanalizaci.
2. Informování o zpracování osobních údajů odběratele ve smyslu nařízení Evropského parlamentu a Rady (EU) 2016/679 ze dne 27. dubna 2016 o ochraně fyzických osob v souvislosti se zpracováním osobních údajů a o jeho právech souvisejících s tímto zpracováním je uvedeno v čl. 11 VOP.
3. Veškeré změny této smlouvy musí být provedeny písemným dodatkem potvrzeným oběma stranami, vyjma změny výše jednotkové ceny, jejíž způsob změny je upraven v čl. IV Smlouvy ve spojení s čl. 9 VOP.
4. Veškerá práva a povinnosti dodavatele a odběratele, jakož i všechna ustanovení, která nejsou v této smlouvě upravena, se řídí zákonem č. 274/2001 Sb., vyhláškou č. 428/2001 Sb., dalšími obecně závaznými právními předpisy v platném znění.
5. Smlouva je vypracována ve dvou vyhotoveních, z nichž každá strana obdrží po jednom vyhotovení.
6. Smlouva vzniká dnem jejího podpisu a nabývá účinnosti dnem **01.01.2019**, nikoliv však dříve, než bude tato smlouva uveřejněna v registru smluv. Nabude-li tato smlouva účinnosti dnem zveřejnění v registru smluv, pak se smluvní strany dohodly, že ujednání obsažená v této smlouvě se použijí i na právní poměry ze smlouvy, vzniklé mezi smluvními stranami od 01.01.2019 do okamžiku nabytí účinnosti tohoto ujednání.
7. Tato smlouva podléhá povinnosti uveřejnění v registru smluv podle zákona č. 340/2015 Sb., o zvláštních podmínkách účinnosti některých smluv, uveřejňování těchto smluv a o registru smluv (zákon o registru smluv), ve znění pozdějších předpisů, přičemž smluvní strany souhlasí s jejím uveřejněním v plném rozsahu. Uveřejnění této smlouvy v registru smluv zajistí odběratel.
8. Nedílnou obsahovou součástí této smlouvy jsou Všeobecné obchodní podmínky (VOP), které podle výslovné vůle smluvních stran doplňují obsah práv a povinností založených touto smlouvou, zejména způsob dodávání pitné vody, odvádění odpadních vod, způsob určení změn ceny pitné a odpadních vod, jakož i způsob její úhrady. Odběratel prohlašuje, že se před uzavřením Smlouvy důkladně seznámil s obsahem VOP a na důkaz svého souhlasu s obsahem této smlouvy a obsahem VOP připojuje ke Smlouvě svůj podpis.

V Bruntále dne 31. prosince 2018

V dne

Ostrava *M. K. 2019*



Moravskoslezského kraje
Výškoviclá 40
700 30 Ostrava - Zábřeh
19

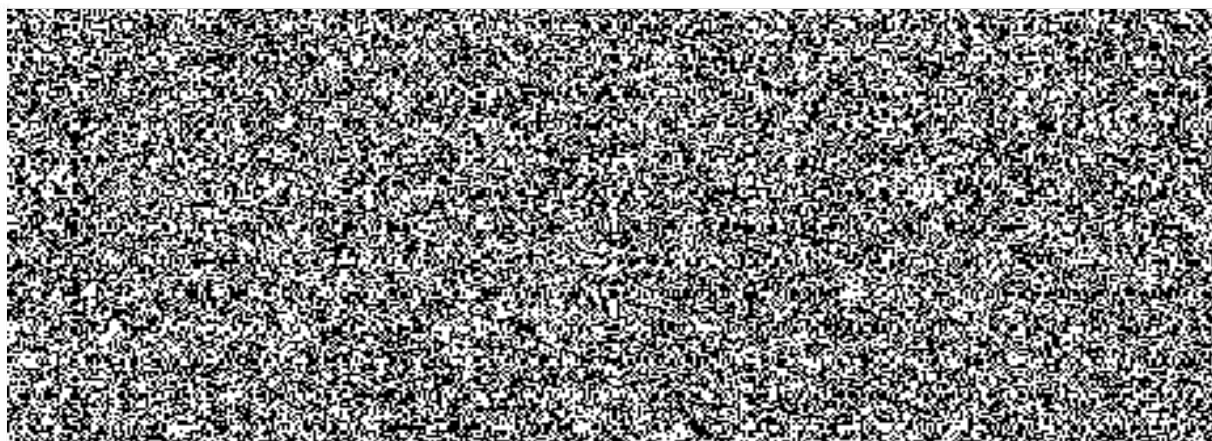


**Příloha čís. 2 ke Smlouvě o dodávce vody a odvádění odpadních vod čís. 10533**1. Místo připojení na adrese: **Zeyerova 1716/15, 792 01 Bruntál**

Výpočet množství srážkových vod odváděných do kanalizace

Druh plochy	Plocha m ²	Odtokový součinitel	Redukovaná plocha m ² (plocha krát odtokový součinitel)
A (těžce propustné zpevněné plochy, zastavěné plochy např. střechy s nepropustnou horní vrstvou, asfaltové a betonové plochy, dlažby se zálivkou spár, zámkové dlažby)	1574	0,9	1 417
B (propustné zpevněné plochy, např. upravené zpevněné štěrkové plochy, dlažby se širšími spárami vyplněnými materiálem umožňujícím zasakování)	0	0,4	0
C (plochy kryté vegetací, zatravněné plochy, např. sady, hřiště, zahrady, komunikace ze zatravněvaných a vsakovacích tvámic)	2817	0,05	141
Součet redukovaných ploch (m ²):			1 557
Dlouhodobý srážkový normál* 1961-1990 pro lokalitu Bruntál je 728,7 mm/rok, tj. 0,7287 m/rok . <small>*Dlouhodobý srážkový normál je průměrem určité hodnoty (např. roční srážky) v daném místě nebo oblasti za 30ti leti, v současné době za 30ti leti - 1961 až 1990. Tato hodnota se pak používá 30 let, tedy do roku 2020. Jedná se o normu Světové meteorologické organizace.</small>			
Roční množství odváděných srážkových vod Q v m ³ = součet redukovaných ploch v m ² krát dlouhodobý srážkový normál v m/rok.			1 135

V Bruntále dne 31. prosince 2018

V dne *M. A. 2019*Moravskoslezského kraje
Výškovická 40
700 30 Ostrava - Zábřeh
19