

Došlo: 14-12-2015
KRPL-1749-3 / ČJ-2019-1800VO
č.j.:
Průlomy: 3 / 4 / 26

Smlouva o dodávce tepelné energie

podle § 76 odst. 3 zákona č. 458/2000 Sb., o podmínkách podnikání a o výkonu státní správy v energetických odvětvích a o změně některých zákonů (energetický zákon) a podle § 2079 a následujícího zákona č. 89/2012 Sb., občanského zákoníku a předpisů souvisejících, vše v platném znění.

Evidenční číslo Smlouvy: 0591J (dále jen „Smlouva“)
(nahrazuje v plném rozsahu smlouvu S0591)

Článek 1**Smluvní strany****1. Teplárna Liberec, a.s.**

se sídlem: Dr. Milady Horákové 641/34a, Liberec IV – Perštýn, 460 01 Liberec

IČO: 622 41 672

DIČ: CZ62241672

plátce DPH : Ano

zapsaná v obchodním rejstříku vedeném Krajským soudem v Ústí nad Labem, oddíl B, vložka 653

zastoupená:

členem představenstva

držitel licence č. 310100832 na výrobu tepelné energie a licence č. 320100878 na rozvod tepelné energie ve smyslu zákona č. 458/2000 Sb. v platném znění

bankovní spojení: 4183182 / 0800 - Česká spořitelna, a.s.

zaměstnanci pověřeni činností:

(dále jen „Dodavatel“)

2. Česká republika Krajské ředitelství policie Libereckého kraje

se sídlem: Náměstí Dr. E. Beneše 24 46032 Liberec 1 - Staré Město

IČO: 72050501

DIČ: CZ72050501

plátce DPH: ano

zápis v obchodním rejstříku: OKEČ 841100 Všeobecné činnosti veřejné správy

evidenční číslo odběratele: 0591

zastoupený: plk.Mgr. Vladislav Husák vrchní rada

bankovní spojení: 000000-0084548881/0710

dále jen „Odběratel“)

Smluvní strany se dohodly, že Odběratel jednostranně oznámí Dodavateli změnu kontaktních údajů, jakmile k této změně ze strany Odběratele dojde.

(dále jen Dodavatel a Odběratel společně jen „Smluvní strany," každý samostatně jen „Smluvní strana“)

Článek 2

Předmět Smlouvy

- 2.1 Předmětem této Smlouvy je závazek Dodavatele dodávat tepelnou energii ze zařízení Dodavatele do odběrného místa Odběratele v souladu s touto Smlouvou a závazek Odběratele zaplatit za dodanou a odebranou tepelnou energii cenu za podmínek uvedených v této Smlouvě.

Článek 3

Odběrné místo

- 3.1 Tato Smlouva je sjednávána ohledně odběrných míst, jež jsou specifikována v „Technických parametrech odběrného místa“, tj. v Příloze č. 1.

Článek 4

Charakter a pravidla dodávky tepelné energie

- 4.1 Základní parametry dodávané a vrácené teploty a další údaje jsou uvedeny v Příloze č. 1 „Technické parametry odběrného místa“, která je nedílnou součástí této Smlouvy.
- 4.2 Teplota látky je ve vlastnictví Dodavatele a Odběratel je povinen teplotu látky vracet, pokud se Smluvní strany nedohodnou jinak.
- 4.3 Dodavatel se zavazuje zabezpečit dodávku tepelné energie v závislosti na venkovní teplotě s dodržением parametrů a obecných pravidel daných závaznými právními předpisy a technickými normami platnými v době plnění.
- 4.4 Dodavatel je oprávněn omezit či přerušit dodávku tepelné energie pouze z důvodů vymezených v § 76 odst. 4 energetického zákona, ve znění pozdějších předpisů nebo na žádost Odběratele. Dodavatel se zavazuje oznámit Odběrateli plánovaná omezení či přerušení dodávky tepelné energie v souladu s čl. IX Obchodních podmínek (Příloha č. 3). Odběratel se zavazuje písemně oznámit Dodavateli požadovaná omezení či přerušení dodávky tepelné energie spolu s důvodem přerušení či omezení dodávky tepelné energie, a to nejpozději do 15 dní před požadovaným omezením či přerušením dodávky tepelné energie. V případě neplánovaných omezení či přerušení dodávky tepelné energie a jejím obnovení se zavazuje Dodavatel informovat Odběratele v souladu s čl. IX Obchodních podmínek (Příloha č. 3).
- 4.5 Odběratel se zavazuje upozornit dodavatele bez zbytečného odkladu na veškeré vzniklé závady na odběrném tepelném zařízení, na plánované opravy v objektu, popř. na změny, které by mohly mít vliv na průběh dodávky tepelné energie a na výši stanovených technických parametrů pro toto odběrné místo.
- 4.6 Odběratel nesmí bez předchozího souhlasu dodavatele k odběrnému tepelnému zařízení připojit nového odběratele nebo provádět rekonstrukci zařízení.

Článek 5

Místo předání, místo a způsob měření

- 5.1 Dodávka tepelné energie je uskutečněna přechodem tepelné energie o sjednaných parametrech ze zařízení Dodavatele do zařízení Odběratele. Konkrétní místo plnění předmětu smlouvy je specifikováno v Příloze č. 1 „Technické parametry odběrného místa“.
- 5.2 Dodavatel je povinen na svůj náklad osadit, zapojit, udržovat a pravidelně ověřovat správnost měřícího zařízení.
- 5.3 Odběratel je povinen umožnit Dodavateli osadit měřící zařízení a zajistit ho proti neoprávněné manipulaci.
- 5.4 Dodavatel je povinen dodávku tepelné energie měřit, vyhodnocovat a účtovat podle skutečných parametrů teplotnosné látky a údajů vlastního měřícího zařízení.
- 5.5 Odběratel má právo na ověření správnosti prováděných odečtů Dodavatelem, proto se Smluvní strany dohodly, že Dodavatel umožní fyzickou přítomnost zástupce Odběratele při pravidelných měsíčních odečtech, a to vždy na základě předchozí žádosti Odběratele a následně vzájemné dohody.
- 5.6 Smluvní strany se dohodly, že Odběratel zajistí nepřetržitý přístup pracovníků Dodavatele k měřidlům tepelné energie (např. na základě předaných klíčů od teplem zásobených nemovitostí, včetně klíčů od prostor s instalovanými měřidly tepelné energie).
- 5.7 V případě poruchy měřícího zařízení bude odebrané množství pro vyhodnocení dodané tepelné energie stanoveno náhradním způsobem, a to technickým výpočtem z průměrných denních dodávek před poruchou měřícího zařízení v klimaticky stejném a řádně měřeném období v souladu s čl. V Obchodních podmínek (Příloha č. 3) nebo jiným dohodnutým způsobem. Pokud bude množství tepelné energie stanoveno náhradním způsobem, bude tato skutečnost uvedena v podkladech pro vyúčtování.

Článek 6

Výše a způsob stanovení ceny a platební podmínky

- 6.1 Cena tepelné energie je tvořena v souladu se zákonem č. 526/1990 Sb., o cenách, ve znění pozdějších předpisů a v souladu s platnými cenovými rozhodnutími Energetického regulačního úřadu k cenám tepelné energie.
- 6.2 Cena tepelné energie, způsob jejího stanovení a způsob platby za odebranou tepelnou energii je obsahem Přílohy č. 2 „Cenové ujednání“.
- 6.3 Dodavatel se zavazuje zúčtovat dílčí platby (zálohy) a vystavit potřebné platební doklady řádně, včas a ve lhůtách dohodnutých v Příloze č. 2 „Cenové ujednání“.
- 6.4 Odběratel se zavazuje zaplatit Dodavateli cenu za dodávku tepelné energie na výše uvedený účet Dodavatele řádně a včas.

Článek 7

Doba trvání smlouvy a způsoby jejího ukončení

- 7.1 Smlouva se uzavírá na dobu určitou. Platnost pro jednotlivá odběrná místa je uvedena v příloze č. 2 „Cenové ujednání“.
- 7.2 Smluvní strany se dohodly, že Smlouva nabývá platnosti a účinnosti dnem podpisu obou Smluvních stran. Platnost Smlouvy končí v případech uvedených v odst. 7.3 Smlouvy.

- 7.3 a) písemnou dohodou obou smluvních stran;
- b) písemnou výpovědí ze strany Odběratele s šestiměsíční výpovědní lhůtou, která začne plynout prvního dne měsíce následujícího po doručení výpovědi Dodavateli;
- c) písemnou výpovědí ze strany Dodavatele s šestiměsíční výpovědní lhůtou jen za podmínek stanovených v odst. 7.4, která začne plynout prvního dne měsíce následujícího po doručení výpovědi Odběrateli;
- 7.4 Dodavatel je oprávněn vypovědět smlouvu jen z těchto důvodů:
- a) ukončení provozu zdroje tepelné energie nebo rozvodného tepelného zařízení, na které je napojen objekt Odběratele;
- b) Dodavatel přestane být držitelem licence na výrobu a rozvod tepelné energie v lokalitě, v níž se nachází objekt Odběratele;
- c) Odběratel neuzavře s Dodavatelem dohodu o změně smlouvy (to zahrnuje i změnu ceny a změnu obchodních podmínek), ač Dodavatelem navrhovaná změna smlouvy je v souladu s platnou legislativou;
- d) odstoupením ze strany Odběratele nebo Dodavatele za podmínek stanovených v platné legislativě.
- 7.5 V případě, že Odběratel projeví nesouhlas se změnou Obchodních podmínek, je Odběratel povinen Smlouvu vypovědět. Výpovědní lhůta je v tomto případě dvouměsíční (2) a počíná běžet prvním dnem měsíce následujícího po měsíci, v němž byla výpověď doručena Dodavateli.
- 7.6 Ke dni ukončení Smlouvy Dodavatel Odběrateli vyúčtuje cenu dle Přílohy č. 2 „Cenového ujednání“ za příslušný kalendářní rok za dodanou tepelnou energii dle stavu zjištěného na měřicím zařízení. Odběratel umožní Dodavateli ke dni ukončení smlouvy provést konečný odečet.
- 7.7 V případě, že Odběratel ukončí odběr v odběrném místě, uvedeném v příloze č. 2 „Cenové ujednání“ výpovědí před uplynutím sjednané doby trvání, zavazuje se Odběratel nejpozději do 2 měsíců ode dne ukončení odběru v daném odběrném místě vrátit dodavateli veškerou poskytnutou a čerpanou slevu z cen v daném odběrném místě v plné výši za celou dobu trvání (platnosti) odběru do jejího ukončení a uhradit úrok z prodlení z částky odpovídající poskytnuté slevě ve výši dle Nařízení vlády č. 351/2013 Sb., výši úroku z prodlení a nákladů spojených s uplatněním pohledávky, v platném znění. Odběratel je povinen tuto částku zaplatit na základě faktury vystavené Dodavatelem ve lhůtě splatnosti.
- 7.8 Smluvní strany jsou povinny si vzájemně vypořádat své vzájemné závazky a pohledávky nejpozději do konce příslušného kalendářního roku, v němž byla Smlouva ukončena.
- 7.9 V případě zániku jedné ze Smluvních stran, přechází práva a povinnosti sjednané v této Smlouvě v plném rozsahu na právního nástupce, nedohodnou-li se Smluvní strany před zánikem jinak. Odběratel se zavazuje seznámit s touto Smlouvou svého právního nástupce.

Článek 8

Ostatní a závěrečná ujednání

- 8.1 Ujednání v této Smlouvě mají přednost před ustanoveními Obchodních podmínek (Příloha č. 3) Dodavatele, pokud jsou s nimi v rozporu.
- 8.2 Právní vztahy v této Smlouvě neupravené se řídí Obchodními podmínkami Dodavatele, které jsou Přílohou č. 3 této Smlouvy a dále obecně závaznými právními předpisy, a to zejména zákonem č. 458/2000 Sb., energetickým zákonem, ve znění pozdějších právních předpisů, a zákonem č. 89/2012 Sb., občanským zákoníkem.

- 8.3 S odkazem na § 1752 občanského zákoníku Smluvní strany ujednávají, že Dodavatel může Obchodní podmínky v přiměřeném rozsahu změnit. Dodavatel oznámí nové znění Obchodních podmínek Odběrateli jejich zveřejněním na svých webových stránkách <http://www.tlib.mvv.cz>, a to nejméně dva (2) měsíce před účinností takové změny Obchodních podmínek. Odběratel je oprávněn takové změny odmítnout a tuto Smlouvu z tohoto důvodu vypovědět ve výpovědní době dvou (2) měsíců, přičemž po dobu výpovědní doby se na smluvní vztah vztahují obchodní podmínky ve znění před změnou, kterou Odběratel odmítl a pro niž smlouvu vypověděl.
- 8.4 Jakákoli změna smluvních podmínek, dohodnutých touto Smlouvou včetně příloh, může být provedena pouze formou písemného, oboustranně odsouhlaseného dodatku.
- 8.5 Odběratel svým podpisem této smlouvy potvrzuje, že se s Obchodními podmínkami řádně seznámil. Tyto Obchodní podmínky jsou nedílnou součástí Smlouvy (Příloha č. 3).
- 8.6 Smlouva je sepsána ve dvou (2) vyhotoveních, z nichž jedno (1) vyhotovení obdrží Dodavatel a jedno vyhotovení obdrží Odběratel.
- 8.7 Smluvní strany svými podpisy potvrzují, že Smlouvu uzavřely dobrovolně a vážně, určitě a srozumitelně podle své pravé a svobodné vůle.
- 8.8 Smlouva nabývá platnosti dnem, kdy obě Smluvní strany stvrdí tento závazkový vztah svým podpisem na téže listině a vstupuje v účinnost dnem: **1. 1. 2016.**

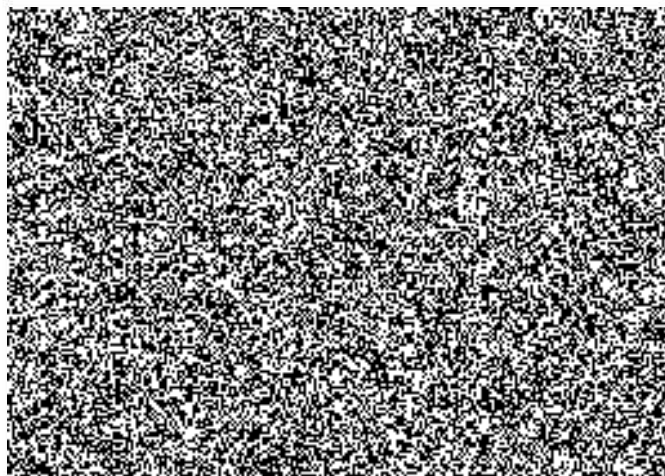
Článek 9

Přílohy

Nedílnou součástí této smlouvy jsou přílohy:

- Příloha č. 1: Technické parametry odběrného místa
- Příloha č. 2: Cenové ujednání
- Příloha č. 3: Obchodní podmínky
- Příloha č. 4: Ceny tepelné energie - ceník
- Příloha č. 5: Odběrový diagram

v LIBERCI dne 9.12.2015



Společnost: Teplárna Liberec, a.s.

Funkce: Člen představenstva

