



SMLOUVA O ZAJIŠTĚNÍ SVOZU SEPAROVANÝCH ODPADŮ MĚSTA LITOMĚŘICE

číslo: 0002/00

uzavřená ve smyslu zákona č. 125/1997 Sb. o odpadech a zákona č. 513/1991 Sb. obchodní zákoník mezi smluvními stranami

1. Obec: **Město Litoměřice**
se sídlem: Mírové náměstí 15, 412 01 Litoměřice
IČO: 00263 958
DIČ: 196 – 00263 958
bankovní spojení: 
čís. účtu: 
zastoupené: statutární zástupce Jiří Landa, starosta








zodpovědný zástupce pro věci technické:  

tel.: 

fax: 

(dále jen „objednatel“)

a

2. Oprávněná osoba: **BEC odpady s.r.o.**
se sídlem: v Praze 3, Ostromečská 12, PSČ: 130 00
provozovna: Lovosice, Prosmyská 1, PSČ: 410 02
IČO: 61 05 42 59
DIČ: 003 - 61 05 42 59
bankovní spojení: 
čís. účtu 
zastoupený: jednatelem Ing. Martinem Hinterholzingerem
odpovědný zástupce pro věci technické:  
tel.:  
fax: 
(dále jen „dodavatel“)

t a k t o:

Čl. I.

PŘEDMĚT SMLOUVY

1. Předmětem plnění je komplexní zajištění svozu separovaných odpadů z Města Litoměřice s využitím všech stávajících kontejnerů na separovaný odpad. Specifikace rozsahu poskytovaných služeb je uvedena v příloze č.1.
2. Předmětem plnění je dále zajištění podpory ekologické výchovy pro všechny základní a mateřské školy na území města Litoměřice, které se zapojí do systému separace, odsouhlasenému MěÚ Litoměřice. Specifikace rozsahu podpory ekologické výchovy je uvedena v příloze č.3.

Čl. II.

PRÁVA A POVINNOSTI DODAVATELE

1. Vlastnické právo k předmětným odpadům přechází na dodavatele okamžikem jejich uložení do sběrné nádoby.
2. Dodavatel má vlastnické právo na vytríděné využitelné složky komunálního odpadu, které jsou předmětem smlouvy, sbírané na území města mimo nádobový systém.
3. Dodavatel se zavazuje provádět služby způsobem odpovídajícím platným obecně závazným právním předpisům
4. Dodavatel se zavazuje provádět předmětné služby dohodnutým způsobem a ve stanoveném rozsahu a kvalitě. Případné změny vyžadují písemného souhlasu obou stran.
5. Dodavatel se zavazuje, že na základě požadavků objednatele bude spolupracovat při řešení veškerých záležitostí v oblasti odpadového hospodářství a ochrany životního prostředí.
6. Dodavatel se zavazuje, že případné zvýšení četnosti svozů, případně mimořádné svozy, které si vynutí aktuální stav produkce odpadů, na základě oznámení objednatele, bude provádět za ceny stejné jako pro řádný svoz stanovený přílohou č.2.
7. Dodavatel se zavazuje předat objednateli informace o celkovém množství vyseparovaných odpadů dle jednotlivých jejich druhů (sebrané množství, vytríděné množství, zbytkový komunální odpad), nejpozději do 7 dnů po skončení každého kalendářního čtvrtletí. Informace musí být předány v písemné podobě s podpisem oprávněné osoby a razítkem.

Čl. III.
SBĚRNÉ NÁDOBY

1. Sběrné nádoby v počtu 112 ks jsou ve vlastnictví objednatele.
2. Vlastník nádob je povinen obstarat náhradní nádoby za ty, které se stanou dále nepoužitelnými.
3. Specifikace odpadů, pro které je nádoba určena, a identifikace dodavatele je uvedena na každé sběrné nádobě.

Čl. IV.
ORGANIZACE ODVOZU ODPADU

1. Sběrné nádoby musí být dle sjednaného harmonogramu odvozu vyprázdněny vždy, pokud je to technicky možné (t.j. pokud jsou přístupné), a to bez nebezpečí ohrožení lidského zdraví a hmotného majetku.
2. Po vyprázdnění sběrné nádoby je dodavatel povinen ji vrátit v uzavřeném stavu zpět na stanoviště. Stanovištěm se rozumí plocha, kde jsou za účelem sběru odpadů nádoby trvale umístěny.
3. Dodavatel je povinen odstranit ze stanoviště a jeho okolí odpady za úhradu nutných nákladů spojených s odstraněním odpadu, pro které nejsou sběrné nádoby určeny (např. objemný odpad, směsný domovní odpad apod.).
4. Nemůže-li být odvoz odpadů ze závažných důvodů proveden dle sjednaného harmonogramu, je dodavatel povinen odvoz zajistit do 48 hodin nebo dle dohody s objednatelem na náhradní plnění.

Čl. V.
PRÁVA A POVINNOSTI OBJEDNATELE

1. Objednatel je oprávněn kontrolovat plnění předmětu smlouvy.
2. Objednatel pověřuje dodavatele převzetím využitelných složek komunálního odpadu v rozsahu dle přílohy č.1.
3. Objednatel se zavazuje využívat pro nakládání s využitelnými složkami komunálního a jemu podobného odpadu výlučně služeb dodavatele a neudělit souhlas pro tuto činnost jinému subjektu kromě dodavatele.
4. Objednatel je povinen hradit dodavateli cenu za služby dle čl. VI. a VII. a dodržovat dohodnuté platební podmínky.
5. Objednatel je povinen dodavateli oznámit potřebný počet sběrných nádob a četnost jejich vývozu, aby tato sběrná kapacita byla dostatečná.

6. Objednatel je povinen zajistit volný přístup ke stanovištím nádob. U úzkých silnic a cest nebo cest a silnic nesjízdných z jiných důvodů (např. rozbředlá půda, sníh, led, uzávěry) apod. bude na základě dohody mezi objednavatelem a dodavatelem stanoveno náhradní stanoviště pro sběrné nádoby nebo náhradní termín vyprázdnění nádob.
7. Objednatel se zavazuje spolupracovat s dodavatelem a při úpravě nebo změně příslušné obecně závazné vyhlášky obce v otázkách nakládání s využitelnými složkami komunálního odpadu informovat dodavatele.
8. Objednatel je povinen zajistit pro dodavatele součinnost především při:
 - a) určování stanovišť sběrných nádob a jejich rozmístování,
 - b) optimalizaci systému nakládání s předmětnými odpady.
9. Podnět k veřejným oznámením vyplývajících z této smlouvy dává objednatel.

Čl. VI.

ÚHRADA CENY ZA SLUŽBY

1. Za služby, které dodavatel dodá podle této smlouvy, obdrží úhradu ceny ve výši stanovené v příloze č.2. této smlouvy.
2. K cenám se připočte daň z přidané hodnoty (DPH) ve výši stanovené obecně závaznými právními předpisy. Dojde-li v průběhu platnosti této smlouvy ke změně výše DPH, promítne se tato změna okamžitě do úhrady ceny za služby.
3. Úhrada ceny bude objednateli fakturována způsobem uvedeným v příloze č.2.
4. Nezaplatí-li objednatel fakturu do 45 dnů od data odeslání, zavazuje se zaplatit dodavateli smluvní pokutu ve výši 0,05% denně z dlužné částky.
5. Ceny uvedené v příloze č.2. této smlouvy se stanovují na dobu jednoho (1) kalendářního roku. Jejich změnu dodavatel s objednatelem vždy projedná.
6. Náklady na odběr odpadů zpracovatelem nese dodavatel. Zvýšení těchto nákladů v důsledku změny ceny a odběratelských podmínek zpracovatele je dodavatel oprávněn započíst do ceny po předchozím projednání s objednatelem.
7. Při změně rozsahu dojednaných služeb se smluvní strany zavazují, že provedou mimořádnou úpravu sjednaných cen.
8. Cena za veškeré nehrazené výkony provedené dle požadavku objednatele bude fakturována zvlášť.
9. Upravené ceny budou uvedeny v písemném číslovaném dodatku k této smlouvě.

Čl. VII.

ZPŮSOB ÚPRAVY CENY

1. Objednatel a dodavatel se zavazují, že cena bude každoročně vždy k 1. lednu upravována. Úprava ceny bude objednateli oznámena vždy dva (2) měsíce předem. Poprvé budou ceny takto upraveny s platností od 1. ledna 2001.
2. Pro dodavatele je výše ceny spojená se současným odvozem směsného komunálního odpadu. V opačném případě je oprávněn cenu za svoz separovaných odpadů bezodkladně změnit.
3. Do úpravy ceny je dodavatel oprávněn promítnout nárůst cen výrobků a služeb doložený údaji Českého statistického úřadu za období posledních dvanácti (12) měsíců a dále změny nákladů, které byly vyvolány zejména změnou platných právních předpisů.
4. Do úpravy ceny po dohodě s objednatelem může být zohledněna situace na trhu s danou komoditou, tj. výkupní cena vyříděné druhotné suroviny.

Čl. VIII.

RUČENÍ

1. Dodavatel je oprávněn využít k plnění závazků vyplývajících z této smlouvy služeb třetích osob. Závazky dodavatele vyplývající z této smlouvy platí i pro ně, aniž by to zprošťovalo dodavatele jeho ručení.
2. Stížnosti objednatele ve věci kvality poskytovaných služeb vyžadují písemnou formu nebo osobní jednání uzavřené písemným zápisem podepsaným oběma smluvními stranami. Reklamací je třeba uplatnit do 30 dnů od zjištění závady, jinak na ni nebude brán zřetel.

Čl. IX.

TRVÁNÍ A PLATNOST SMLOUVY

1. Tato smlouva se uzavírá na dobu neurčitou.
2. Platnost této smlouvy počíná dnem podpisu smluvními stranami.
3. Účinnost této smlouvy počíná dnem zahájení sběru odpadů, který je uveden v příloze č.1. této smlouvy.
4. Platnost této smlouvy není dotčena případnou neplatností nebo neúčinností jednotlivých ustanovení smlouvy v důsledku změny právních předpisů. Smluvní strany se zavazují, že neúčinné smluvní podmínky nahradí takovými, kterými bude dosaženo stejného výsledku.
5. Smlouvu lze ukončit výpovědí jedné ze smluvních stran.

6. Sjednává se výpovědní lhůta a činí šest (6) měsíců. Výpověď počíná běžet prvním dnem měsíce následujícího po doručení výpovědi. Výpověď musí být učiněna písemně a je třeba ji doručit osobně nebo doporučenou poštovní zásilkou.

Čl. X.

ZÁVĚREČNÁ USTANOVENÍ

1. Tato smlouva se sestává ze šesti (6) stran textu a tří příloh, které jsou nedílnou součástí této smlouvy.
2. Změny a doplňky k této smlouvě musí mít písemnou formu. Vedlejší ústní ujednání nejsou závazná.
3. Otázky neupravené touto smlouvou se řídí příslušnými ustanoveními zákona č. 125/1997 Sb. o odpadech a zákona č. 513/1991 Sb. obchodní zákoník v platném znění.
4. Tato smlouva se vyhotovuje ve dvou (2) stejnopisech, přičemž každá ze smluvních stran obdrží po jednom (1) vyhotovení.
5. Smluvní strany prohlašují, že si smlouvu přečetly, s jejím zněním souhlasí a na důkaz pravé a svobodné vůle a nikoliv tísně či nápadně nevýhodných podmínek připojují níže své podpisy.

Přílohy:

- Příloha č. 1: Specifikace rozsahu poskytovaných služeb
Příloha č. 2: Cena stanovená pro rok 2000, způsob úhrady
Příloha č. 3: Specifikace podpory ekologické výchovy

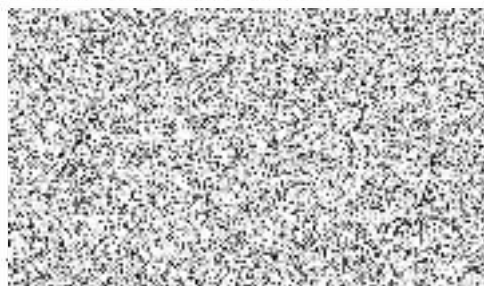
V Litoměřicích dne 26.6.2000



Objednatel



V Lovosicích dne 26.6.2000



BEC odpady s.r.o. (dodavatel)

Smlouva č.: 0002/00

Objednatel: Město Litoměřice

Příloha č.1:

ze dne 26.6.2000

Specifikace rozsahu poskytovaných služeb

bod 1) *Systém sběru odpadů:*

Shromažďování odpadů do sběrných nádob umístěných na stacionárních stanovištích:

<i>druh odpadu</i>	<i>typ nádoby</i>	<i>četnost vývozu</i>
200101 papír a/nebo lepenka	2000 l	1x týdně
200102 sklo bílé	1100 l	1x za dva měsíce
200102 sklo barevné	1100 l	1x za dva měsíce
200103 drobné plastové předměty (PET lahve)	1100 l	1x týdně

Seznam stanovišť sběrných nádob:

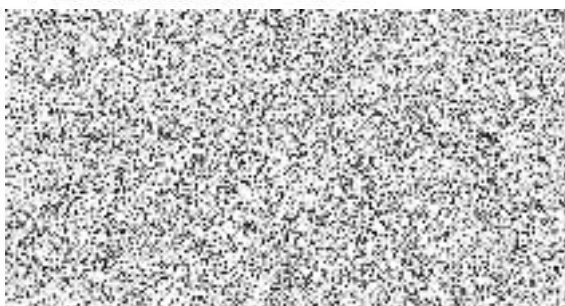
poř. Číslo	ulice – popis místa
1	Dlouhá ulice – na začátku, u reklamních hodin
2	Dominikánská ulice – kostelní náměstí
3	Růžovka
4	ulice U stadionu – TJ Slavoj
5	U hotelu Lovochemie
6	Dalimilova ulice – u Večerky
7	A.Muchy – u občerstvovacího stánku
8	Kubínova ulice – u plakátovacího sloupu
9	Pod vinicí – u dětského hřiště
10	křižovatka ulic Marie Majerové a Revoluční
11	u nákupního střediska Družba
12	Plešivecká ulice – u trafostanice
13	u odbočky na ulici Kamýcká
14	křižovatka ulic Havlíčkova a Revoluční
15	ulice Havlíčkova – u samoobsluhy

16	ulice Turgeněvova, u parkoviště
17	křižovatka ulic Palachova a Šaldova
18	ulice Liberecká u Horního nádraží naproti obchodům
19	U dubu, křižovatka ulic Palachovy a Křížikova
20	křižovatka ulic Roosweltova a Fügnerova
21	U Červeného kostela
22	Nákupní středisko STŘED
23	ulice E.Krásnohorské
24	křižovatka ulic Stránského a Odboje, rest. LUNA
25	Družstevní ulice
26	ulice Mládežnická, U Sokola
27	ulice Mrázova, U Sparty
28	České armády – U zubního střediska

bod 2) *Zahájení sběru a svozu odpadů*

druh odpadu	termín zahájení sběru
200101 papír a/nebo lepenka	
200102 sklo bílé	
200102 sklo barevné	
200103 drobné plastové předměty (PET lahve)	

V Litoměřicích dne 26.6.2000

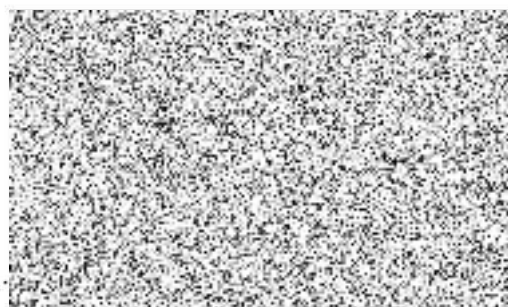


Objednatel

Smlouva č.: 0002/00

Objednatel: Město Litoměřice

V Lovosicích dne 26.6.2000




BEC odpady s.r.o. (dodavatel)

Příloha č.2:

ze dne 26.6.2000

Cena stanovená pro rok 2000, způsob úhrady

bod 1) Cena za sjednaný rozsah služeb dle přílohy č.1:

<i>počet stavišť</i>	<i>celková cena (Kč/rok)</i>
28	

Cena je uvedena bez DPH.

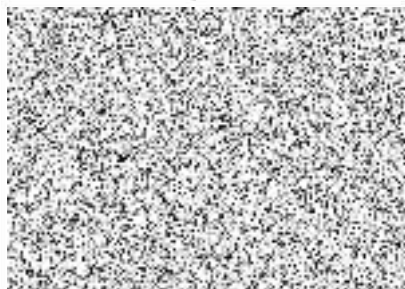
bod 2) Způsob úhrady:

Cena bude objednateli fakturována měsíčně se splatností do čtrnácti (14) dnů od data vystavení faktury. Cena fakturovaná měsíčně se rovná 1/12 celkové roční ceny dle bodu 1).

V Litoměřicích dne 26.6.2000



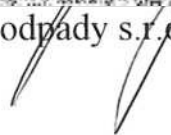
Objednatel



V Lovosicích dne 26.6.2000



BEC odpady s.r.o. (dodavatel)



Smlouva č.: 0002/00

Objednatel: Město Litoměřice

Příloha č.3:

ze dne 26.6.2000

Dodavatel bude úzce spolupracovat se střediskem ekologické výchovy „SEVER“ a všemi školskými zařízeními. Dále zajistí bezplatně materiální vybavení pro separaci odpadů ve všech ZŠ a MŠ, které se zapojí do systému sběru odpadů schváleného MěÚ Litoměřice. Dodavatel 1 x ročně zajistí odměny pro nejlepší žáky a to v tomto rozsahu :

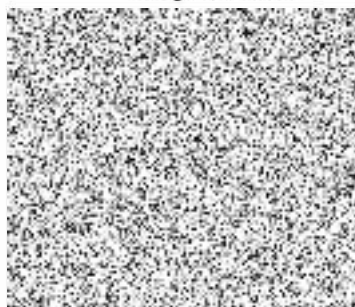
1 x zájezd autobus - cca 40 osob

40 x CD se zaměřením na ekologickou výchovu

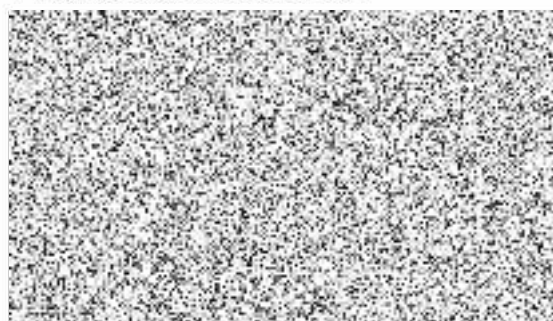
V Litoměřicích dne 26.6.2000



Objednatel



V Lovosicích dne 26.6.2000



BEC odpady s.r.o. (dodavatel)