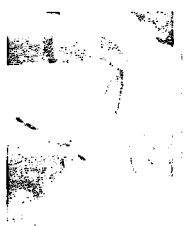


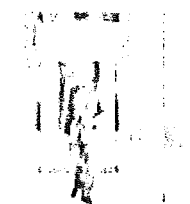
# Schindler Excellence®

Smlouva o údržbě zařízení

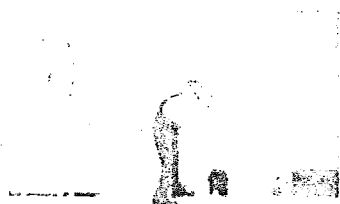
Číslo smlouvy: HS 54824 E



Vývoj



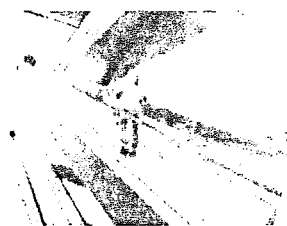
Rekonstrukce



Servis 24 hodin



Nové instalace



Eskalátory & pohyblivé  
chodníky

## Zahrnuje tyto služby:

- Údržba typu Standard
- Schindler e-Alarm®



Více informací o  
Produktech Schindler.

Stačí naskenovat kód s vaším mobilním telefonem,  
pomocí bezplatného QR skeneru.  
Ten je buď předem instalován na vašem telefonu,  
nebo ho lze snadno zdarma stáhnout.

# Schindler Excellence®

**Servisní smlouva číslo:**

Číslo nabídky:



## Objednatel

Společnost:

Sídlo:

Město/PSC

IČ/RČ:

DIČ:

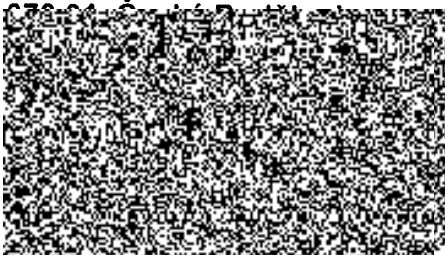
zastoupená:

tel.:

kontaktní e-mail:

č.

**Krajské ředitelství policie Jihočeského kraje  
Lannova tř. 193/26**



dále jen „Objednatel“

## Zhotovitel

Společnost:

Sídlo:

Město/PSC

**Schindler CZ, a.s.  
Walterovo náměstí 329/3  
Praha 5, 158 00**

Zapsaná v obchodním rejstříku u Městského soudu v Praze, odd. B vl. č. 9174

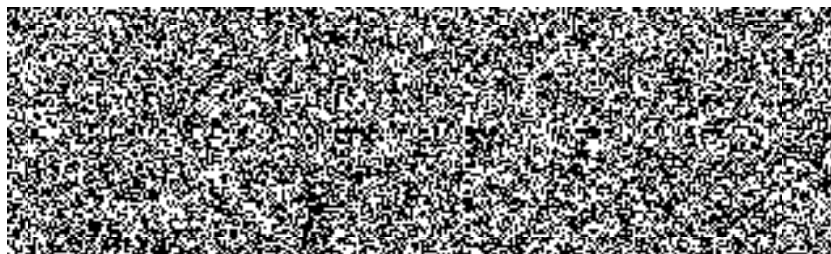
IČ

DIČ:

bank.spoj.:

č.účtu:

zastoupená:



tel.:

fax:



dále jen „Zhotovitel“

Kontaktní osoba zhotovitele ve věcech provozních a technických  
jméno a tel.č.:

kontaktní e-mail:



**Poruchy hláste na centrální dispečink Schindler 24/7**



# Schindler Excellence®

## ČI. 1 Předmět smlouvy

- 1.1 Zhotovitel se zavazuje poskytovat Objednateli služby na zařízení v rozsahu sjednaném v čl. 3 této Smlouvy a v souladu s příloženými všeobecnými obchodními podmínkami Zhotovitele.

## ČI. 2 Trvání smlouvy

- 2.1. Doba trvání této Smlouvy je sjednána na 60 měsíců. Smlouva se vždy automaticky prodlužuje o stejné období, nevypoví-li tuto Smlouvu jedna ze smluvních stran písemnou formou nejpozději 3 měsíce před ukončením účinnosti Smlouvy.
- 2.2. Smlouva nabývá účinnosti dne 7.11.2018

## ČI.3 Rozsah služeb

Výtahy: 28. října 1594/1 (V1), České Budějovice

### Přehled služeb zahrnutých v paušální ceně

- preventivní údržba Schindler
- kontrola funkčnosti a nepoškozenosti zařízení
- mazání
- čištění klece výtahu, strojovny a suché prohlubně od provozních nečistot
- dispečink pro hlášení poruch 24hod/7dní
- kontrola funkčnosti systému havarijní komunikace
- kontrola funkčnosti zařízení pro vyproštění pasažérů
- nástup na opravu v době od 7:00 do 15:30 nejpozději následující pracovní den od nahlášení na dispečink Schindler tel. 844 844 808
- vyproštění uvízlých osob s nástupem na vyproštění nejpozději do 60 min od nahlášení na dispečink 24hod/7dní
- zapůjčení a provoz SIM karty GSM

### Přehled služeb na objednávku

- odborná asistence
- práce na opravách a údržbě, které přesahují rozsah služeb podle této Smlouvy, cenu dodaných dílů a materiálu hradí Objednatel Zhotoviteli samostatně
- zásahy způsobené zneužitím nebo nesprávným použitím nouzového volání se účtují podle aktuálních výdajů a vzniklých nákladů
- odborná zkouška dle ČSN 27 4007
- inspekční prohlídky dle ČSN 27 4007
- provozní prohlídky dle ČSN 27 4002
- opravy (práce technika) v pracovních dnech v čase 7:00 až 15:30 hod
- nástup na opravu v prodloužené pracovní době 7:00 až 22:00 hod vč. víkendů a svátků
- on-line informační systém Dashboard
- nástup na opravu nejpozději do 6 hodin v pracovní dny od 7:00 do 15:30 od nahlášení na dispečink Schindler tel. 844 844 808
- proškolení dozorce 1x/2roky/osoba/výtah
- výměna nefunkčních žárovek a pojistek v kleci výtahu během pravidelné kontroly a preventivní údržby zařízení
- Výměna akumulátoru pro automatickou evakuaci po uplynutí 24 měsíců

# Schindler Excellence®

## Čl.4 Cena

- 4.1 Celková měsíční cena bez DPH za služby uvedené v čl. 3 této Smlouvy činí: 1 150,- Kč. Příslušná daň z přidané hodnoty bude účtována dle zákona č. 235/2004 Sb., o dani z přidané hodnoty, v platném znění.

V případě, že dojde ke změně sazby DPH, bude tato sazba odpovídajícím způsobem upravena.

Přehled zařízení							
Umístění	SAP číslo	Označení zařízení	Počet stanic	Nosnost	Cena bez DPH / měsíc	DPH	Cena včetně DPH/měsíc
28. října 1594/1, České Budějovice	20058064	V1	5	475 kg	1 150,00	241,50	1 391,50
Služby dle předmětu smlouvy DPH 21%:					1 150,00	241,50	1 391,50
<b>Celkem Kč:</b>					<b>1.150,</b>	<b>241,50</b>	<b>1.391,50</b>

- 4.2 Zhotovitel má právo jednostranně upravit cenu na základě navýšení nákladů způsobených změnami norem, předpisů, vyhlášek a zákonů s účinností 2 měsíce po odeslání písemného avíza Objednateli. Nevyjádří-li Objednatel písemně do 1 měsíce po obdržení avíza svůj nesouhlas se změnou ceny, platí, že nová cena byla dohodnuta.
- 4.3 Další úprava ceny pouze dle přiložených všeobecných obchodních podmínek.

## Čl. 5 Platební podmínky/ fakturace

- 5.1 Frekvence plateb: Čtvrtletně
- 5.2 Zhotovitel vystaví daňový doklad dle zákona č. 235/2004 Sb., o dani z přidané hodnoty, v platném znění) vždy k 15. dni 2. měsíce platebního období, jímž vyúčtuje smluvní cenu služeb.
- 5.3 Mimořádné práce provedené nad rozsah sjednaný touto Smlouvou, včetně materiálu a náhradních dílů bude Zhotovitel fakturovat po jejich dokončení v běžných zakázkových sazbách, které mohou obsahovat přírůstek za práci přesčasovou, o svátcích či ve dnech pracovního klidu. Mimořádnou prací se vždy rozumí provedení oprav vyvolaných vandalismem, nesprávným použitím nebo vnějším vlivem (voda, oheň, blesk atd.), jakož i oprav vyloučených ze sjednaného rozsahu servisních prací a oprav poruch mimo sjednané pracovní hodiny. Zásahy způsobené zneužitím nebo nesprávným použitím nouzového volání se účtují podle aktuálních výdajů a vzniklých nákladů.
- 5.4 Objednatel prohlašuje, že objekty uvedené v této Smlouvě o dílo nejsou považovány za stavby dle §48 zákona 235/2004 Sb. a nesplňují tak podmínky

# Schindler Excellence<sup>®</sup>

pro uplatnění snížené sazby DPH. Současně se Objednatel zavazuje Zhotovitele bez zbytečného odkladu informovat o případné změně rozhodných skutečností, k níž by došlo v době platnosti této Smlouvy.

- 5.5 Objednatel souhlasí se zasíláním daňových dokladů (faktur) v elektronické podobě na ~~zadavatel@schindler.cz~~. Na základě tohoto ujednání nebude zhotovitel posílat tištěné daňové doklady.
- 5.6 Objednatel dále prohlašuje, že pro přijatá zdanitelná plnění vystupuje v postavení osoby povinné k dani.

## Čl. 6 Záruční podmínky

- 6.1 V případě, že je předmětem Smlouvy nové zařízení Schindler bude záruka poskytována v souladu se Smlouvou na dodávku a instalaci zařízení. Během záruky nebudou záruční opravy fakturovány.
- 6.2 Zhotovitel je vázán záručními podmínkami pouze pokud byly uhrazeny všechny pohledávky za instalaci zařízení, v opačném případě mohou být Objednateli fakturovány i záruční opravy a materiál.
- 6.3 V případě provedení servisních oprav poskytuje Zhotovitel záruku 6 měsíců na provedené práce a 24 měsíců na instalovaný materiál mimo materiálů podléhajícím běžnému opotřebení.

## Čl. 7 Ostatní ujednání

- 7.1 Všeobecné obchodní podmínky ve verzi 9.1.2017 jsou nedílnou součástí této Smlouvy a blíže upravují práva a povinnosti obou Smluvních stran, vč. zajištění převzatých smluvních závazků. Smluvní strany prohlašují, že se jimi cítí být vázány. V případě rozporu mezi ustanoveními této Smlouvy a všeobecnými obchodními podmínkami mají přednost ustanovení této Smlouvy.
- 7.2 Smluvní strany se dohodly, že veškerá oznámení, výzvy, notifikace, sdělení apod. podle této Smlouvy musí být písemná a zaslána prostřednictvím poštovní přepravy, a to na adresu příslušné Smluvní strany uvedenou v záhlaví této Smlouvy. Pokud dojde ke změně těchto adres u některé ze Smluvních stran, je tato Smluvní strana povinna neprodleně oznámit druhé Smluvní straně tuto změnu, a to způsobem dle tohoto bodu Smlouvy.
- 7.3 Tato Smlouva je podepsána ve 3 vyhotoveních, z nichž dvě obdrží zhotovitel a zbývající jedno objednatel. Pro vznik Smlouvy se vyžaduje dohoda o celém jejím obsahu, změny lze provést pouze písemně, formou dodatků. Smlouva nabývá platnosti dnem doručení řádně podepsaného stejnopisu této Smlouvy Zhotoviteli.

# Schindler Excellence®

- 7.4 Smluvní strany se dohodly, že se právní vztahy vzniklé mezi nimi touto Smlouvou řídí zákonem č. 89/2012 Sb., (občanský zákoník) v platném znění a dalšími právními předpisy ČR.
- 7.5 Zhotovitel bude zajišťovat náhradní díly po dobu 20 let od data uvedení do provozu příslušných výtahových instalací Schindler. To se nevztahuje na moduly obsahující elektronické komponenty. Při ukončení jejich dostupnosti nebo podpory jiných náhradních dílů ze strany externích dodavatelů, nabídne Zhotovitel Objednateli placená opatření, která budou sloužit k zajištění provozu instalace / instalací.
- 7.6 Zhotovitel přebírá demontované náhradní díly, použitý olej a maziva do svého vlastnictví a na vlastní náklady zajišťuje jejich řádnou likvidaci.
- 7.7 Na přání Objednatele vydá Zhotovitel vyměněné náhradní díly, použitý olej, či maziva. V tomto případě je Objednatel odpovědný za jejich řádnou likvidaci na vlastní náklady.
- 7.8 Zhotovitel nebude od uvízlých pasažérů požadovat sdělení jejich osobních údajů, a to ani v případě zneužití systému z jejich strany.

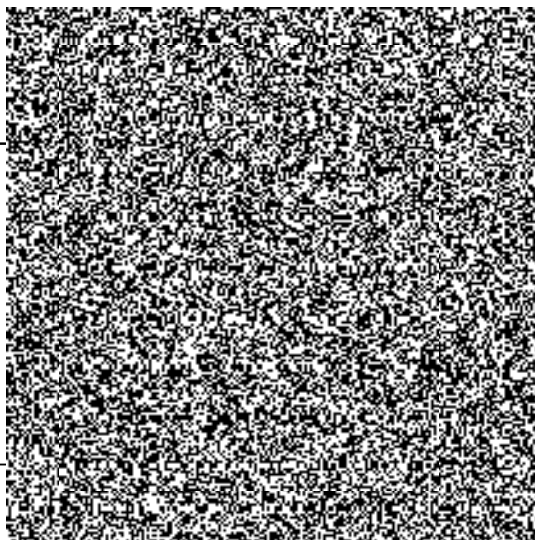
Objednatel tímto potvrzuje, že obdržel všeobecné obchodní podmínky přiložené k této Smlouvě jako její nedílnou součást, že se s obsahem Smlouvy a všeobecnými obchodními podmínkami seznámil, jejich obsahu rozumí a s jejich obsahem souhlasí.

Místo a  
Datum:

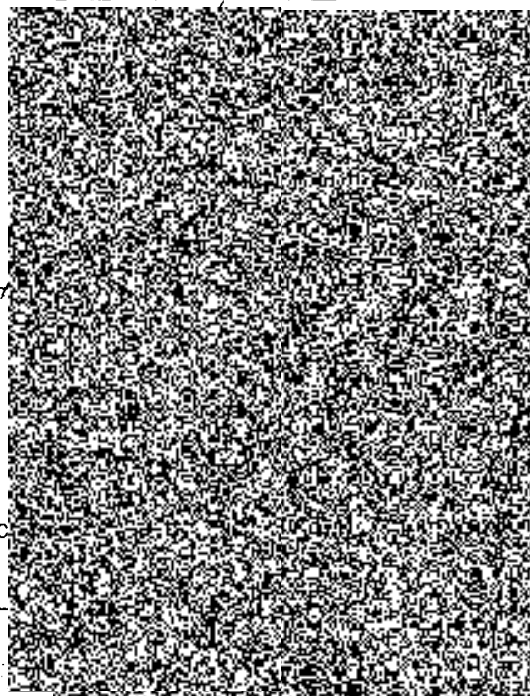
Česká Republika

10. 12. 2016

Podpis:



Vedouc



*[Faint, illegible text, possibly a stamp or additional signature area]*

## Příloha 1: Všeobecné obchodní podmínky společnosti Schindler

Verze 9.1.2017

### 1. Provádění služeb

Pokud není v popisu služeb dohodnuto jinak, Zhotovitel sjednané služby provádí v pracovních dnech od 7:00 do 15:30 hod. Zhotovitel zaměstnává školené servisní techniky a zajišťuje nástroje a měřicí přístroje, které jsou pro poskytování sjednaných služeb nezbytné.

### 2. Výjimky

Pokud není v popisu služeb dohodnuto jinak, údržba, jejíž provedení bylo nutné na základě zásahu vyšší moci, nesprávného používání instalace / instalací nebo nevhodného zacházení s ní, přetěžování, vandalismus, požár, působení vody, vlhkosti nebo přepětí v napájecí síti, není součástí dohodnutých služeb. Ze sjednaných služeb Zhotovitele jsou dále vyloučeny případy technického zhodnocení, výměna žárovek v kabině, šachtě a ve strojovně, úpravy povrchů komponent jako např. nátěry a výměny dekorativních prvků, čištění budov, kabiny a dveří, kompletní čištění eskalátorů, zejména schodnic a palet, a dále úpravy, které jsou vyžadované novou právní úpravou, doporučeny nebo nařízeny odpovědnými kontrolními orgány, nebo nezávaznými technickými normami. Ve struktuře sjednání služeb Zhotovitele dále nejsou zahrnuty práce na údržbě kabelů elektrického napájení nebo telefonních a datových kabelů pro e-alarm a elektronické monitorování. Pokud dojde k porušení telefonního spojení, není Zhotovitel po dobu trvání poruchy povinná poskytovat příslušné služby (e-alarm a elektronické monitorování). Vyproštění předmětů se účtují dle aktuální hodinové účtovací sazby pouze Objednatelí smlouvy, a to i v případě požadavků třetích stran.

### 3. Práva k předmětům duševního vlastnictví

Zhotovitel může za účelem rozšíření funkčnosti řídicího software instalovaného na instalaci ("Řídicí software") instalovat dodatečná zařízení nebo software, pokud se jedná o zařízení nebo software vhodné pro připojení k servisnímu zařízení, přičemž taková dodatečná zařízení nebo software bude neustále majetkem Zhotovitele a Zhotovitel je může při ukončení této Smlouvy z místa instalace odstranit. Objednatel Zhotoviteli uděluje právo připojit elektronickou cestou dodatečné servisní zařízení k instalaci, a dále Zhotoviteli poskytuje plný přístup za účelem odebírání, použití a aktualizací dat vytvořených řídicím software.

### 4. Majetková práva týkající se dálkového monitorovacího systému

Pokud bude Zhotovitel instalovat systém dálkového monitorování Servitel ©, poskytuje jej Objednateli na dobu trvání Smlouvy. Tento systém zůstává majetkem Zhotovitele a slouží k dočasným účelům. Při ukončení Smlouvy Zhotovitel systém dálkové monitorování odinstaluje.

### 5. Povinnosti Objednatele

Aby byl Zhotovitel schopen sjednané služby poskytovat, musí Objednatel Zhotoviteli umožnit kdykoliv přístup ke všem součástem instalace / instalací. Stavební úpravy, které by mohly ohrozit činnost instalace / instalací, musí být v dostatečně předstihu oznámeny Zhotoviteli. Objednatel je dále povinen hlásit veškeré závady, škody a úpravy bezprostředně poté, kdy se o nich dozví. Provozovatelem instalace / instalací je i nadále Objednatel. Právní závazky vzniklé Objednateli z tohoto postavení nejsou touto Smlouvou dotčeny. Objednatel určí osobu / -y (jméno, příjmení, adresa, telefon) oprávněnou / -é jeho jménem ověřovat výkazy pracovníků Zhotovitele. V případě neurčení oprávněné osoby strany sjednávají vyvratitelnou domněnku, že výkazy pracovníků Zhotovitele jsou bezvadné a odpovídají skutečnosti.

### 6. Odměňování

#### a. Platební podmínky

Dohodnutá odměna pokrývá výslání technika, cestovní náklady a dobu jízdy spojené s výkonem služeb popsanych v této Smlouvě. Dohodnutá lhůta splatnosti faktury je 14 dní. Pro případ prodloužení Objednatele s úhradou peněžitých závazků sjednávají smluvní strany smluvní pokutu ve výši 0,05% z dlužné částky za každý den prodlení.

#### b. Úprava odměny o nárůst indexu "inflation" nebo „nominální průměrná mzda“ zveřejňovaným Českým statistickým úřadem

Vzhledem ke skutečnosti, že mzdové náklady tvoří hlavní část odměny za služby podle této smlouvy, je zhotovitel oprávněn dohodnutou odměnu jednou ročně navýšit, a to však pouze na základě údajů zveřejněných Českým statistickým úřadem o míře inflace nebo o míře nárůstu indexu průměrných nominálních mezd, podle toho, který index zaznamenal v předchozím roce větší nárůst. Upravená odměna bude poprvé vyúčtována v měsíci následujícím po zveřejnění obou indexů a bude doúčtována zpětně za daný rok počínaje měsícem leden. Indexy jsou dostupné na internetových stránkách Českého statistického úřadu "www.czso.cz".

### 7. Právo přerušování poskytování služeb

Zhotovitel je oprávněn pozastavit služby bez dopadu na povinnost Objednatele řádně hradit sjednané peněžité závazky za sjednané plnění, pokud Objednatel nedokáže poskytnout přístup do zařízení nebo platit faktury v době splatnosti. Vlastník zařízení je zodpovědný za jakékoli selhání zařízení během takového pozastavení služeb, jakož i z toho vzniklé škody a zbavuje se jakýchkoli nároků vůči Zhotoviteli. Před obnovením služeb po takovém pozastavení Zhotovitel provede samostatný technický audit na náklady Objednatele.

### 8. Reklamacce

Zhotovitel provede sjednané služby řádně, včas a na dohodnutém místě. V případě, že Zhotovitel nesplní tuto povinnost, může Objednatel, za zákonem stanovených podmínek, žádat snížení ceny. Svépomoc může Objednatel realizovat jen v naléhavých případech ohrožení bezpečnosti provozu Zařízení, nebo aby se zabránilo hroziící škodě. Další reklamační požadavky jsou - v závislosti na následujícím odstavci 9 - vyloučeny.

### 9. Odpovědnost

Strany dohodly na limitování odpovědnosti Zhotovitele za škodu tak, že celková odpovědnost Zhotovitele za jakékoli škody je vždy za kalendářní rok omezena do výše ve Smlouvě sjednané roční odměny. Zhotovitel nenese žádnou odpovědnost za ušlý zisk a za nepřímé škody nebo následné škody.

### 10. Vyšší moc

Zhotovitel není odpovědný za plnění svých závazků v případě poruch vyplývajících z okolností, které nebylo možné předvídat, a které jsou mimo kontrolu Zhotovitele, např. zásah vyšší moci, úřední rozhodnutí, válka anebo přírodní katastrofa.

### 11. Změna vlastnictví

Obě strany se zavazují veškerá práva a povinnosti z této Smlouvy převést na své právní nástupce. V případě změny vlastníka budovy lze Smlouvu k datu změny vlastnictví výjimečně vypovědět písemnou výpovědí ve formě doporučeného dopisu s výpovědní lhůtou v délce 60 dnů. Nebude-li Smlouva takto ukončena, nese původní majitel/Objednatel nadále odpovědnost za úhradu sjednané smluvní ceny.

### 12. Předčasně ukončení

Tato Smlouva zavazuje obě smluvní strany dodržet dohodnutou dobu trvání Smlouvy. V případě závažného porušení Smlouvy (tj. neplacení smluvní ceny za servis, neprovádění sjednané služby), může kterákoliv ze stran této Smlouvy odstoupit. Pokud se však některá strana rozhodne tuto Smlouvu ukončit před datem jejího řádného ukončení jinak, než odstoupením od Smlouvy z důvodu závažného porušení Smlouvy, dohodly se smluvní strany na tom, že ukončující strana zaplatí druhé straně náhradu škody ve výši 50% částky, která se měla fakturovat za údržbu, kterou zbývá vyfakturovat do řádného ukončení Smlouvy, a to na základě poslední faktury a slev poskytnutých klientovi na dobu trvání Smlouvy.

### 13. Místo jurisdikce

Příslušnost a pravomoc soudu je dána místem sídla Zhotovitele.

### 14. Různé

Uzavřením této Smlouvy pozbývají platnosti veškeré dříve uzavřené Smlouvy a dohody týkající se předmětu plnění této Smlouvy. V případě jakýchkoli rozporů mezi těmito Všeobecnými obchodními podmínkami a předcházejícími částmi Smlouvy, mají přednost předcházející části Smlouvy před Všeobecnými obchodními podmínkami.

# Schindler Excellence®

## Formulář kontaktů osob jednajících za smluvní strany

<b>Zákazník:</b>	Krajské ředitelství policie Jihočeského kraje, Lannova tř. 193/26, České Budějovice		
<b>Kontaktní osoba zákazníka pro podpis smlouvy a smluvní záležitosti</b>	Jméno	Příjmení	Titul
	[redacted]		
	námě	[redacted]	

<b>Adresa výtahu:</b>	28. října 1594/1, České Budějovice		
<b>Kontakt v budově instalace (technik, recepční atd.)</b>	Jméno	Příjmení	Titul
	[redacted]		
	vedou	[redacted]	
<b>Technická správa (objednávky oprav / technické záležitosti)</b>	Jméno	Příjmení	Titul
	[redacted]		
	vedou	[redacted]	

<b>Kontaktní osoba za Schindler CZ, a.s.</b>	Jméno	Příjmení	Titul
	[redacted]		
	[redacted]	[redacted]	[redacted]