

106.08 Možná do E-globální  
inkasní - faktura



**Kooperativa**

VIENNA INSURANCE GROUP

## Pojistná smlouva č. 7720268320

Centrum pojištění hospodářských rizik

### Kooperativa pojišťovna, a.s., Vienna Insurance Group

se sídlem Praha 1, Templová 747, PSČ 110 01, Česká republika

IČ 47116617

zapsaná v obchodním rejstříku vedeném Městským soudem v Praze, sp. zn. B 1897

(dále jen „pojistitel“),

vedoucí Oddělení korporátních obchodů

vedoucí Referátu pojištění hospodářských rizik

Pracoviště centra: Kooperativa pojišťovna, a.s., Vienna Insurance Group, Zátkovo nábř. 441/3,

České Budějovice, PSČ 370 21

tel. 386 791 111, fax 386 791 133

a

### Základní umělecká škola Velké Meziříčí, příspěvková organizace

se sídlem: 594 01 Velké Meziříčí, Poříčí 808/7

IČ: 702 82 145

Bankovní spojení: Komerční banka, 12636-751/0100

Zapsaný(á) v obchodním rejstříku vedeném Krajským soudem v Brně, oddíl Pr, vložka 1413

Korespondenční adresa: Aon Stach Česká republika, spol. s r.o., Brněnská 71, 586 01 Jihlava

(dále jen „pojistník“)

Zastoupený : Martin Karásek, ředitel

uzavírají

ve smyslu zákona č. 37/2004 Sb. o pojistné smlouvě v platném znění tuto pojistnou smlouvu, která spolu s pojistnými podmínkami pojistitele a přílohami, na které se tato smlouva odvolává, tvoří nedílný celek.

Tato smlouva byla sjednána prostřednictvím pojišťovacího makléře

**Aon Stach Česká republika, spol. s r.o.**

se sídlem: Šafaříkova 17, 120 00 Praha 2

IČ: 471 23 672

(dále jen „pojišťovací makléř“)

Korespondenční adresa pojišťovacího makléře: Aon Stach Česká republika, spol. s r.o., Brněnská 71,  
586 01 Jihlava

## Článek I. Úvodní ustanovení

1. Pojistník sjednává tuto pojistnou smlouvu ve svůj prospěch, tzn. je zároveň pojištěným.
2. Předmět činnosti pojištěného ke dni uzavření této pojistné smlouvy je uveden v příloženém výpisu z obchodního rejstříku Krajského soudu v Brně oddíl Pr, vložka 1413 ze dne 7. května 2004.
3. K tomuto pojištění se vztahují: Všeobecné pojistné podmínky pro pojištění majetku a odpovědnosti, (dále jen „VPP“), Zvláštní pojistné podmínky, (dále jen „ZPP“), a Dodatkové pojistné podmínky, (dále jen „DPP“).

### **Všeobecné pojistné podmínky**

VPP P - 100/05 – pro pojištění majetku a odpovědnosti.

### **Zvláštní pojistné podmínky**

ZPP P - 150/05 - pro živelní pojištění

ZPP P - 200/05 - pro pojištění pro případ odcizení

ZPP P - 600/05 - pro pojištění odpovědnosti za škodu

### **Dodatkové pojistné podmínky pro pojištění hospodářských rizik**

DPP P - 520/05

Živel

DZ8 - Suterén - Výluka

### **Zabezpečení**

DOZ1 - Předepsané způsoby zabezpečení movitých věcí a zásob - (Netýká se cenností) Upřesnění

DOZ2 - Předepsané způsoby zabezpečení cenností a cenných věcí - Upřesnění

DOZ5 - Předepsané způsoby zabezpečení - Výklad pojmů

### **Pojištění odpovědnosti**

DODP1 - Pojištění obecné odpovědnosti za škodu - základní rozsah pojištění

DODP5 - Náklady zdravotní pojišťovny - rozšíření rozsahu pojištění

### **Obecné**

DOB1 - Elektronická rizika - Výluka

DOB3 - Výklad pojmů pro účely pojistné smlouvy

## Článek II.

### Druhy a způsoby pojištění, předměty pojištění

#### **1. Obecná ujednání pro pojištění majetku**

- 1.1. Pojištění majetku se sjednává na novou cenu, není-li v dalších ustanoveních této pojistné smlouvy uvedeno jinak.
- 1.2. Pojištění majetku se sjednává pro jednu a každou pojistnou událost, není-li v dalších ustanoveních této pojistné smlouvy uvedeno jinak.
- 1.3. Pro pojištění majetku je místem pojištění  
Velké Meziříčí, Náměstí č. 11, 594 01,  
Velké Meziříčí, Poříčí č. 808, 594 01,  
není-li dále uvedeno jinak.

#### **2. Přehled sjednaných pojištění**

Pojištění se sjednává pro předměty pojištění v rozsahu a na místech pojištění uvedených v následujících tabulkách:

**2.1.1. Živelní pojištění**

Místo pojištění: <b>Velké Meziříčí, Náměstí č. 11 a Poříčí č. 808</b>						
Rozsah pojištění: „sružený živel“						
Pojištění se řídí: <b>VPP P-100/05, ZPP P-150/05 a doložkami DOB1, DOB3, DZ8</b>						
Poř. číslo	Předmět pojištění	Agregovaná/celková/pojistná částka	Spoluúčast <sup>5)</sup>	Pojištění se sjednává <small>*1) 2)</small>	Maximální roční limit pojistného o plnění <sup>3)</sup>	Limit pojistného plnění pro jednu poj. událost <sup>4)</sup>
1.	soubor vlastních věcí movitých	5 124 000 Kč	povodeň 10 % min. 30 000 Kč, ost. poj. nebezpečí 5 000 Kč	-	-	-
Poznámky:						

\*) - není-li uvedeno, platí ustanovení čl. II. odst. 1.1.

**2.2.1. Pojištění pro případ odcizení**

Místo pojištění: <b>Velké Meziříčí, Náměstí č. 11 a Poříčí č. 808</b>						
Rozsah pojištění: <b>poj. nebezpečí „odcizení“</b>						
Pojištění se řídí: <b>VPP P-100/05, ZPP P- 200/05 a doložkami DOB1, DOB3, DOZ1, DOZ2, DOZ5</b>						
Poř. číslo	Předmět pojištění	Agregovaná/celková/pojistná částka	Spoluúčast <sup>5)</sup>	Pojištění se sjednává <small>*1) 2) 9)</small>	Maximální roční limit pojistného plnění <sup>3)</sup>	Limit pojistného plnění pro jednu poj. událost <sup>4)</sup>
2.	soubor vlastních věcí movitých	5 124 000 Kč	1 000 Kč	zlomkové	100 000 Kč	-
3.	soubor vlastních cenností	-	1 000 Kč	první riziko	50 000 Kč	-
4.	soubor cizích stavebních součástí	-	1 000 Kč	první riziko	50 000 Kč	-
Poznámky:						

\*) - není-li uvedeno, platí ustanovení čl. II. odst. 1.1.

**2.3.1. Pojištění pro případ vandalismu**

Místo pojištění: <b>Velké Meziříčí, Náměstí č. 11 a Poříčí č. 808</b>						
Rozsah pojištění: <b>poj. nebezpečí „vandalismus“</b>						
Pojištění se řídí: <b>VPP P-100/05, ZPP P- 200/05 a doložkami DOB1, DOB3</b>						
Poř. číslo	Předmět pojištění	Agregovaná/celková/pojistná částka	Spoluúčast <sup>5)</sup>	Pojištění se sjednává <small>*1) 2) 9)</small>	Maximální roční limit pojistného plnění <sup>3)</sup>	Limit pojistného plnění pro jednu poj. událost <sup>4)</sup>
5.	soubor cizích stavebních součástí	-	10 % min 1 000 Kč	první riziko	50 000 Kč	-
Poznámky:						

\*) - není-li uvedeno, platí ustanovení čl. II. odst. 1.1.

**2.4.1. Pojištění skla – nesjednává se****2.5.1. Pojištění strojů – nesjednává se**

### 2.6.1. Pojištění elektroniky – nesjednává se

### 2.7.1. Pojištění věcí během silniční dopravy – nesjednává se

### 2.8.1. Pojištění pro případ přerušeni nebo omezení provozu – nesjednává se

### 2.9.1 Pojištění odpovědnosti za škodu

Pojištění se řídí: VPP P- 100/05, ZPP P-600/05 a doložkou DOB1, DOB3, DODP1, DODP5					
Poř. číslo	Rozsah pojištění	Limit pojistného plnění <sup>6)</sup>	Sublimit pojistného plnění Kč <sup>7)</sup>	Spoluúčast <sup>5)</sup>	Územní platnost pojištění
6.	pojištění obecné odpovědnosti za škodu	5 000 000 Kč	-	1 000 Kč	ČR
7.	náklady zdravotní pojišťovny	-	1 000 000 Kč	1 000 Kč	ČR

Poznámky:  
 Pojištění obecné odpovědnosti se vztahuje i na odpovědnost za škodu způsobenou zaměstnanci při plnění pracovních úkolů v pracovněprávních vztazích nebo v přímé souvislosti s ním. Pro škody vzniklé z této odpovědnosti se sjednává sublimit pojistného plnění <sup>7)</sup> ve výši **200 000 Kč**. Toto pojištění ("škoda způsobená zaměstnanci") se sjednává bez spoluúčasti.  
 Pro subjekty zařazené do sítí škol, předškolních zařízení a školských zařízení se pojištění odpovědnosti za škodu na zdraví nebo na životě žáků/děti sjednává bez spoluúčasti. Pro pojištění odpovědnosti za ostatní škody platí spoluúčast sjednaná v pojistné smlouvě.

- 1) časová cena je vyjádření pojistné hodnoty věci ve smyslu ustanovení čl. XVI. odst. 2. b) VPP P – 100/05, obvyklá cena je vyjádření pojistné hodnoty věci ve smyslu ustanovení čl. XVI. odst. 2. c) VPP P – 100/05, jiná cena je vyjádření pojistné hodnoty věci ve smyslu čl.V. Zvláštní ujednání této pojistné smlouvy,
- 2) první riziko je limit pojistného plnění ve smyslu ustanovení čl. XVIII . odst, 1 a). VPP P – 100/05,
- 3) maximální limit plnění je limitem pro všechny pojistné události za dobu pojištění ve smyslu ustanovení čl. XVIII . odst. 3.
- 4) limit plnění pro jednu a každou pojistnou událost,
- 5) odčetená spoluúčast v %, minimální odčetená spoluúčast v Kč, odčetená časová spoluúčast,
- 6) odchylně od čl. VII. odst. (2) ZPP P - 600/05 poskytne pojistitel na úhradu všech pojistných událostí vzniklých během jednoho pojistného roku pojistné plnění do výše limitu pojistného plnění,
- 7) sublimit pojistného plnění se sjednává v rámci limitu pojistného plnění a je horní hranicí pojistného plnění z jedné a ze všech pojistných událostí vzniklých během doby trvání pojištění - *pro pojištění odpovědnosti*,
- 8) doba ručení - ve smyslu čl. XIII. odst. 4. ZPP P – 400/05 - *u pojištění přerušeni provozu*,
- 9) zlomkové pojištění se vztahuje pouze na uvedený podíl z pojistné částky ve smyslu čl. XVIII. VPP P - 100/05.
- 10) limit plnění pro jednu pojistnou událost na vozidlo

### 3. Pojistné plnění

- 3.1. Bez ohledu na jiná ujednání je pojistné plnění ze všech druhů pojištění sjednaných touto pojistnou smlouvou, za všechny pojistné události vzniklé z příčiny „povodeň“, nastalé v průběhu trvání pojištění, omezeno limitem plnění ve výši **384 000 Kč**.
- 3.2. Bez ohledu na jiná ujednání je pojistné plnění ze všech druhů pojištění sjednaných touto pojistnou smlouvou, za všechny pojistné události vzniklé z příčiny „vichřice“, nastalé v průběhu trvání pojištění, omezeno limitem plnění ve výši **1 537 000 Kč**.
- 3.3. Bez ohledu na jiná ujednání je pojistné plnění ze všech druhů pojištění sjednaných touto pojistnou smlouvou, za všechny pojistné události vzniklé z příčiny „sesuv“, nastalé v průběhu trvání pojištění, omezeno limitem plnění ve výši **1 537 000 Kč**.
- 3.4. Pro pojištění majetku se stanovuje spoluúčast jmenovitě ke každému předmětu pojištění. V případě pojistné události na více předmětech pojištění současně na jednom místě pojištění z téže příčiny se při likvidaci pojistné události od celkového pojistného plnění za pojistnou událost odečítá pouze ta spoluúčast, která je nejvyšší ze všech spoluúčastí sjednaných (vypočtených) pro každý jednotlivý předmět pojištění postižený touto pojistnou událostí. (Netýká se pojištění přerušeni nebo omezení provozu sjednaných dle ZPP P – 400/05 a ZPP P – 410/05.)

**Článek III.  
Výše a způsob placení pojistného**

1. Pojistné za sjednanou dobu pojištění činí:	
<b>1.1. Živelní pojištění</b>	
Pojistné .....	5 124,- Kč
<b>1.2. Pojištění pro případ odcizení</b>	
Pojistné .....	1 150,- Kč
<b>1.3. Pojištění pro případ vandalismu</b>	
Pojistné .....	1 320,- Kč
<b>1.4. Pojištění odpovědnosti za škodu</b>	
Pojistné .....	13 914,- Kč
<b>Roční pojistné za sjednané druhy pojištění činí celkem .....</b>	<b>21 508,- Kč.</b>

Po uplatnění slevy 5 % za frekvenci placení pojistného ve výši 1 075,- Kč  
a slevy 15 % za dobu trvání ve výši 3 226,- Kč  
a obchodní slevy 10 % ve výši 2 151,- Kč

**Celkové roční pojistné činí pro období od 1. 1. 2008 do 31. 12. 2012 .....** **15 056,- Kč**

5.316,-  
9.440,-  
15.056,-

Sleva za sjednanou dobu pojištění (1. 1. 2008 do 31. 12. 2012) se poskytne při každé splátce pojistného za příslušné období. Současně se ujednává, že v případě ukončení pojištění ze strany pojistníka před koncem období, na které je tato sleva sjednána, je pojistník povinen doplatit pojistiteli částku pojistného ve výši sjednané slevy za období, na které byla sleva poskytnuta.

**Celkové roční pojistné činí pro období od 1. 1. 2013.....** **18 282,- Kč**

2. a) splátkový kalendář pro období od 1. 1. 2008 do 31. 12. 2012

Pojistné je sjednáno jako běžné.

Pojistné období je roční. Pojistné je ve všech pojistných rocích splatné k datům a v částkách takto:

datum:	částka:
1. 1.	15 056,- Kč ✓

b) splátkový kalendář pro období od 1. 1. 2013

Pojistné je sjednáno jako běžné.

Pojistné období je roční. Pojistné je ve všech pojistných rocích splatné k datům a v částkách takto:

datum:	částka:
1. 1.	18 282,- Kč

3. Pojistník je povinen uhradit pojistné v uvedené výši na účet pojišťovacího makléře č.ú : 2502640103/2600 vedeného u Citibank, a.s., konst. symbol 558, var. symbol **7720268320**.

4. Pojistné se považuje za zaplacené okamžikem připsání pojistného v plné výši na výše uvedený účet.

**Článek IV.  
Hlášení škodných událostí**

Vznik škodné události je pojistník (pojištěný) povinen oznámit přímo nebo prostřednictvím zplnomocněného makléře bez zbytečného odkladu na Call centrum tel. 800 105 105 nebo na příslušném tiskopisu, dopisem, telefonem nebo faxem pojistiteli na adresu:

Kooperativa pojišťovna, a.s., Vienna Insurance Group

CENTRUM ZÁKAZNICKÉ PODPORY

Centrální podatelna

664 42 Modřice, Brněnská 634

Tel.: 800 105 105

FAX: 547 212 602, 547 212 561

tel. 386791111, fax 386359118  
Email: podatelna@koop.cz

V případě, že byla škodná událost oznámena telefonem nebo faxem, je pojistník (pojištěný) povinen dodatečně bez zbytečného odkladu oznámit škodnou událost písemně. Hlášení škodné události se považuje za doručené v okamžiku, kdy je doručeno na předepsaném tiskopisu nebo dopisem podepsaným pojistníkem nebo pojištěným na adresu uvedenou výše.

#### **Článek V. Zvláštní ujednání**

Nesjednávají se.

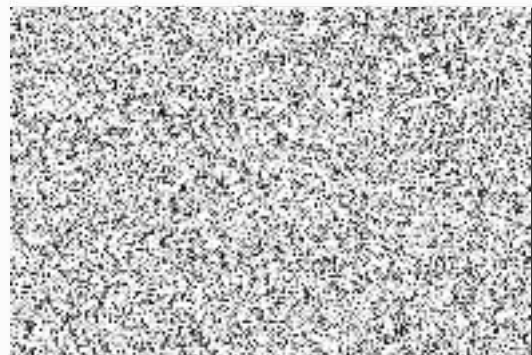
#### **Článek VI. Závěrečná ustanovení**

1. Pojistná smlouva se uzavírá na dobu neurčitou s počátkem **1. ledna 2008**, která je zároveň pojistnou dobou.
2. Ujednává se, že pojistitel má právo po každém pojistném roce přehodnotit výši sazeb pojistného na základě škodního průběhu a vývoje na zajistném a pojistném trhu a upravená výše sazeb pojistného bude zohledněna ve výročním aktualizacím dodatku k této pojistné smlouvě.
3. Nedojde-li ke shodě mezi pojistitelem a pojistníkem ohledně nově stanovených podmínek smlouvy pro další pojistný rok dle bodu 2., může každá ze smluvních stran písemně vypovědět pojistnou smlouvu s osmidenní výpovědní lhůtou, která začíná běžet dnem doručení výpovědi druhé smluvní straně. Pojištění končí uplynutím výše uvedené lhůty, nejpozději však uplynutím tří měsíců od skončení pojistného roku.
4. Pojistník podpisem této smlouvy prohlašuje, že byl před jejím uzavřením jasně a srozumitelně seznámen s pojistnými podmínkami pojistitele a doložkami, které se vztahují k pojištění vzniklému na základě této smlouvy a že mu byly oznámeny informace v souladu s ustanovením § 65 a násl. zák. č. 37/2004 Sb., o pojistné smlouvě.
5. Změny v jednotlivých druzích pojištění včetně rozsahu pojištění lze provádět po dohodě obou stran v průběhu pojistného období. Tyto změny bude provádět pouze pověřený pracovník.
6. Pojistník podpisem pojistné smlouvy prohlašuje, že byl informován o rozsahu a účelu zpracování jeho osobních údajů a o právu přístupu k nim v souladu s ustanovením § 11, 12, 21 zákona č. 101/2000 Sb. o ochraně osobních údajů.
7. Pojistník prohlašuje, že uzavřel s pojišťovací makléřem smlouvu na jejímž základě pojišťovací makléř vykonává zprostředkovatelskou činnost v pojišťovnictví pro pojistníka, a to v rozsahu této smlouvy. Smluvní strany se dohodly, že veškeré písemnosti mající vztah k pojištění sjednaného touto pojistnou smlouvou doručované pojistitelem pojistníkovi nebo pojištěnému se považují za doručené pojistníkovi nebo pojištěnému doručením pojišťovacímu makléři. Odchylně od čl. V. VPP P-100/05 se pro tento případ „adresátem“ rozumí pojišťovací makléř. Dále se smluvní strany dohodly, že veškeré písemnosti mající vztah k pojištění sjednanému touto pojistnou smlouvou doručované pojišťovací makléřem za pojistníka nebo pojištěného pojistiteli se považují za doručené pojistiteli od pojistníka nebo pojištěného a to doručením pojistiteli.

8. Vypoví-li pojistnou smlouvu pojištěný před uplynutím sjednané doby platnosti pojistné smlouvy, je pojištěný povinen doplatit pojistiteli rozdíl pojistného odpovídající slevě poskytnuté za sjednanou dobu pojištění a to se zpětnou platností od počátku pojištění.  
Nárok na vrácení poskytnuté slevy za sjednanou dobu pojištění má pojistitel i v případech, že pojištění zanikne z jiných důvodů před dohodnutým termínem, s výjimkou zániku předmětu pojištění a změny vlastníka.
9. Pojistná smlouva byla vypracována ve čtyřech stejnopisech, pojistník obdrží jeden stejnopis, pojistitel si ponechá dva stejnopisy a pojišťovací makléř obdrží jeden stejnopis.
10. Stejnopis této pojistné smlouvy, který obdrží pojistník, je zároveň potvrzením o uzavření pojistné smlouvy (pojistkou) ve smyslu zákona o pojistné smlouvě.
11. Tato pojistná smlouva obsahuje 7 stran. Její součástí jsou pojistné podmínky pojistitele uvedené v článku I. odst. 3. této smlouvy.

Za pojistníka:

Č. Budějovice dne 21. prosince 2007



Za pojistitele:

Č. Budějovice dne 21. prosince 2007

