

Níže uvedeného dne, měsíce a roku uzavřely tyto smluvní strany,

Povodí Labe, státní podnik

se sídlem: Víta Nejedlého 951/8, Slezské Předměstí, 500 03 Hradec Králové
zastoupený: , finanční ředitelkou
IČO: 70890005
DIČ: CZ70890005
spisová značka: Obchodní rejstřík vedený Krajským soudem v Hradci Králové, oddíl A,
vložka 9473

dále jen **vlastník**

a

statutární město Pardubice

se sídlem: Pernštýnské nám. 1, 530 21 Pardubice
zastoupené: Ing. Miroslavem Macelou, vedoucím OPPN OMI na základě ustanovení Části I
čl. 10 odst. 1 a odst. 6 směrnice č. 12/2018 Organizační řád v platném znění
IČO: 00274046
DIČ: CZ00274046

dále jen **stavebník**,

ve smyslu ustanovení § 184a zákona č. 183/2006 Sb., o územním plánování a stavebním řádu v platném znění (stavební zákon) a § 1746 odst. 2 zákona č. 89/2012 Sb., občanský zákoník v platném znění, tuto

smlouvu o podmínkách provedení stavby

č. 8DHM180036

I.

1. Vlastník je dle svého vlastního prohlášení a na základě nabývacích titulů uvedených na LV 1102 pro k.ú. **Rosice nad Labem**, obec Pardubice vlastníkem pozemků označených jako **p. p. č. 65/3** ostatní plocha – neplodná půda, **p. p. č. 634/1** ostatní plocha – ostatní komunikace, **p. p. č. 635/2** ostatní plocha – neplodná půda a **p. p. č. 613/8** vodní plocha – koryto vodního toku přirozené nebo upravené, a na LV č. 1045 pro k. ú. **Svítkov**, obec Pardubice vlastníkem pozemku označeném jako **p. p. č. 304/6** ostatní plocha – neplodná půda (dále jen *předmětné pozemky*).

II.

1. Za účelem územního řízení vlastník souhlasí s umístěním a realizací stavby „**Lávka pro pěší a cyklisty přes Labe vedle "Rosického mostu"**“ se všemi součástmi a příslušenstvím ve smyslu zákona č. 183/2006 Sb., stavební zákon v platném znění, (dále jen "předmětná stavba") dle zpracované projektové dokumentace a za splnění podmínek dohodnutých v této smlouvě. Předpokládaný termín ukončení stavby je **31. 12. 2020**.
2. Předmětná stavba bude provedena dle projektové dokumentace vypracované firmou TOP CON SERVIS s.r.o., Ke Stírce 1824/56, 182 00 Praha 8, IČO: 45274983. Vlastník prohlašuje,

že ho stavebník s touto projektovou dokumentací a veškerými podklady týkajícími se stavby seznámil a tyto dokumenty mu předal.

3. V případě, že stavba nebude z jakýchkoli důvodů realizována nejpozději do 1 roku od předpokládaného termínu ukončení realizace stavby uvedené v čl. II této smlouvy nebo pokud nebudou předmětné pozemky uvedené v čl. I této smlouvy stavbou dotčeny, nejsou účastníci smlouvy vzájemnými závazky dle této smlouvy vázáni.
4. Předmětná stavba se dotkne shora specifikovaných pozemků takto:
 - **pozemek p. č. 65/3** – dojde k vybudování pilíře a mostovky (trvalý zábor cca 60 m², dočasný zábor cca 175 m², z toho pilíř cca 5 m²),
 - **pozemek p. č. 634/1** - dojde k opravě komunikace (dočasný zábor cca 4 m²),
 - **pozemek p. č. 635/2** – dojde k vybudování pilíře a mostovky (trvalý zábor cca 49 m², dočasný zábor cca 84 m², z toho pilíř cca 5 m²),
 - **pozemek p. č. 613/8** – dojde k vybudování pilíře a mostovky (trvalý zábor cca 274 m², dočasný zábor cca 347 m², z toho pilíř cca 2 m²),
 - **pozemek p. č. 304/6** – násypové těleso stezky pro chodce a cyklisty (trvalý zábor cca 1 m², dočasný zábor cca 36 m²).

III.

1. Vlastník předmětných pozemků souhlasí s provedením předmětné stavby za níže uvedených podmínek, k jejichž dodržení se stavebník zavazuje, že:
 - bude respektovat podmínky vlastníka stanovené v dopise čj. PVZ/18/10706/Mf/0 ze dne 16. 5. 2018, který tvoří přílohu č. 2 této smlouvy,
 - opěra O1 bude umístěna na pozemku označeném jako p. p. č. 614/30 v k.ú. Rosice nad Labem ve vlastnictví stavebníka
 - opěra O5 bude umístěna na pozemcích označených jako p. p. č. 614/31, vše v k.ú. Rosice nad Labem, a p. p. č. 750/21 v k.ú. Svítkov, všechny ve vlastnictví stavebníka
 - zajistí osazení plavebního signálu "D.1a - Doporučené proplouvání v obou směrech" na novou lávku za původní znak na starém silničním mostě.
 - zachová stávající příjezdy (hospodářské sjezdy) ke břehu vodního toku Labe od silničních komunikací na obou březích toku
 - uzavře před zahájením stavebního řízení o povolení předmětné stavby smlouvu o zřízení věcného břemene a nájemní smlouvu ve prospěch stavebníka, přičemž plošné určení a vymezení částí předmětných pozemků, které budou zatíženy právem odpovídající věcnému břemenu, bude vyznačeno v geometrickém plánu, jehož vyhotovení se zavazuje zajistit na svůj náklad stavebník. Jednorázová úplata za věcného břemene bude stanovena znaleckým posudkem, který zajistí vlastník a jehož cena bude přičtena k výši vyměřené úplaty.
2. Pokud stavebník nesplní závazky sjednané v tomto článku této smlouvy, je vlastník oprávněn od této smlouvy odstoupit.
3. Vlastník se zavazuje, že do doby majetkoprávního vypořádání předmětné pozemky nijak nezatíží ani nezčíží.

IV.

1. Za podmínek této smlouvy vzniká stavebníkovi oprávnění zřídit stavbu, vstupovat a vjíždět na pozemky uvedené v čl. I této smlouvy v souvislosti se zřizováním, provozem a údržbou stavby.
2. Stavebník se zavazuje, že při zřizování, užívání, opravách a údržbě stavby bude co nejvíce šetřit práva vlastníka pozemků a vstup na jeho pozemky v dostatečném předstihu oznámí:

V.

1. Smluvní strany se dohodly, že stavebník bezodkladně po uzavření této smlouvy odešle smlouvu k řádnému uveřejnění do registru smluv vedeného Ministerstvem vnitra ČR. O uveřejnění smlouvy bude stavebník vlastníka bezodkladně informovat.
2. Vlastník souhlasí se zpracováním ve smlouvě uvedených osobních údajů konkrétně s jejich zveřejněním v registru smluv ve smyslu zákona č. 340/2015 Sb., o zvláštních podmínkách účinnosti některých smluv, uveřejňování těchto smluv a o registru smluv (zákon o registru smluv) stavebníkem. Souhlas uděluje vlastník na dobu neurčitou. Osobní údaje poskytuje dobrovolně.
3. Smluvní strany prohlašují, že žádná část smlouvy nenaplnuje znaky obchodního tajemství (§ 504 zákona č. 89/2012 Sb., občanský zákoník).
4. Smluvní strany berou na vědomí, že nebude-li smlouva zveřejněna ani devadesátý den od jejího uzavření, je následujícím dnem zrušena od počátku s účinky případného bezdůvodného obohacení.
5. Tato smlouva nabývá platnosti dnem, který je uveden jako den podpisu té smluvní strany, která smlouvu podepíše jako poslední. Účinností smlouva nabývá dnem zveřejnění smlouvy v registru smluv vedeného Ministerstvem vnitra ČR.
6. Práva a povinnosti touto smlouvou výslovně neupravené se řídí příslušnými ustanoveními zákona č. 89/2012 Sb., občanský zákoník v platném znění. Ukáže-li se některé ustanovení této smlouvy neplatné, nemá tato skutečnost vliv na platnost ostatních ustanovení. Tuto smlouvu lze měnit pouze po dohodě obou smluvních stran a pouze formou písemných dodatků. Jinou formou, nežli písemnou, tuto smlouvu měnit nelze. Práva a povinnosti plynoucí z této smlouvy jsou závazné i pro případné právní nástupce.
7. Smluvní strany stvrzují svými podpisy, že v průběhu vyjednávání o této smlouvě vždy jednaly a postupovaly čestně a transparentně, a současně se zavazují, že takto budou jednat i při plnění této smlouvy a veškerých činností s ní souvisejících. Smluvní strany se dále zavazují vždy jednat tak a přijmout taková opatření, aby nedošlo ke vzniku důvodného podezření na spáchání trestného činu či k samotnému jeho spáchání (včetně formy úcastenství), tj. jednat tak, aby kterákoli ze smluvních stran nemohla být uznána odpovědnou podle zákona č. 418/2011 Sb., o trestní odpovědnosti právnických osob a řízení proti nim nebo uplatněna trestní odpovědnost fyzických osob (včetně zaměstnanců) podle trestního zákoníku, případně aby nebylo zahájeno trestní stíhání proti kterékoli ze smluvních stran, včetně jejich zaměstnanců podle platných právních předpisů.
8. Smlouva je sepsána ve čtyřech vyhotoveních, z nichž stavebník obdrží 2 vyhotovení a 2 vyhotovení obdrží vlastník.
9. Obě strany této smlouvy shodně prohlašují, že si text smlouvy a všechny přílohy důkladně přečetly, s jejich obsahem souhlasí, že tato smlouva byla sepsána na základě jejich pravé a svobodné vůle a na důkaz souhlasu s jejím obsahem připojují své podpisy.

- Přílohy: 1. Záborový elaborát – celá zájmová oblast, která je opatřena souhlasným podpisem vlastníka
2. Stanovisko vlastníka čj. PVZ/18/10706/Mf/0 ze dne 16. 5. 2018

V Pardubicích dne-2-01-2019

V Hradci Králové dne8.1.2019

stavebník:

vlastník:

.....
Ing. Miroslav Macela
vedoucí OPPN OMI

.....
finanční ředitelka



Povodí Labe, státní podnik

Víta Nejedlého 951/8, Slezské Předměstí, 500 03 Hradec Králové

TELEFON
E-MAIL
IČO
DIČ
IDDS
Obchodní rejstřík

70890005

CZ70890005

dbyi8g2

vedený u KS v Hradci Králové,
oddíl A, vložka 9473
TOP CON SERVIS s.r.o.

Ke Štirce 1824/56

182 00 Praha 8

VÁŠ DOPIS Č.J. / ZE DNE

ČÍSLO JEDNACÍ

VYŘIZUJE/LINKA

HRADEC KRÁLOVÉ

PVZ/18/10706/Mf/0 Ing. Marie Fejfarová, Ph.D./670

16.5.2018

Ing. Milan Bažant/415

Lávka pro pěší a cyklisty přes Labe vedle „Rosického mostu“, k.ú. Svítkov, Rosice nad Labem

Dne 8.3.2018 jsme obdrželi Vaši žádost o stanovisko k dokumentaci pro územní řízení na výše uvedenou akci. Podle předložené dokumentace zpracované firmou TOP CON SEVRIS s.r.o. (01/2018) se jedná o stavbu lávky pro pěší a cyklisty přes vodní tok Labe (IDVT 10100002) vedle „Rosického mostu“, k.ú. Svítkov a Rosice nad Labem. Lávka pro pěší a cyklisty je navržena vedle stávajícího silničního mostu přes Labe, ř.k. 963,669, který je o čtyřech mostních otvorech. Lávka je navržena na povodní (západní) straně silničního mostu při využití prostředního pilíře (P3), který bude rozšířen (prodloužen) a zpevněn v základech. Opěry O1 a O5 a pilíře P2 a P4 budou nově vybudovány a zatíženy hlubinným způsobem vedle stávajících opěr a pilířů silničního mostu. Lávka pro pěší a cyklisty je navržena jako spřažená konstrukce ocelobetonová s dvojicí ocelových plnostěnných nosníků o čtyřech polích 9,875 m + 42,600 m + 42,600 m + 9,875 m, s celkovou délkou lávky 108,9 m. Šířka konstrukce lávky je pak 3,6 m s vozovkou šířky 3,5 m. Výška nosné konstrukce je min. 7,0 m nad maximální plavební hladinou Labe ve zdrži Srnojedy a 4,5 m nad hladinou Q₁₀₀.

Součástí stavby lávky je i stavební objekt SO 101 – Komunikace s rozšířením náspu, vozovkou, zachováním hospodářského sjezdu na levém břehu Labe (směr Svítkov), osazení svodidel a zábradlí, úprava terénu. Stavba si vyžádá přeložku inženýrských sítí (SO 401), atd. Předložená dokumentace neobsahuje způsob přenesení plavebního signálního znaku „D.1.a – Doporučené proplouvání v obou směrech“, který je umístěn na stávajícím silničním mostě a bude pohledově zakryt novou mostní konstrukcí.

Stavbou budou dotčeny pozemky ve vlastnictví státu s právem hospodařit pro Povodí Labe, státní podnik – pozemky parc. č. 65/3, 634/1 a 635/2, k.ú. Rosice nad Labem, a pozemek parc. č. 304/6, k.ú. Svítkov. Majetkoprávní vypořádání dotčených pozemků bude řešeno v nezbytně nutném rozsahu stavby – smlouva o budoucí smlouvě o zřízení věcného břemena, nájemní smlouva po dobu výstavby a smlouva o zřízení věcného břemena (trvalý zábor na pilíře P2, P3, P4).

Investorem akce bude: Statutární město Pardubice – městský obvod Pardubice VI, Kostnická 865, 530 06 Pardubice.

Stavba se nachází ve vodním útvaru HSL_180 - Labe od toku Chrudimka po tok Doubrava, na souřadnicích (S-JTSK) Y: 650739, X: 1060630.

K navrhovanému záměru vydáváme následující stanovisko správce povodí:

- a) Z hlediska zájmů daných § 23a vodního zákona, platným Národním plánem povodí Labe a Plánem dílčího povodí Horního a středního Labe (§ 24 až 26 vodního zákona) je předmětný záměr možný, protože lze předpokládat, že realizací záměru nedojde ke zhoršení stavu záměrem dotčeného vodního útvaru, a že záměr nebude mít za následek nedosažení dobrého stavu dotčeného vodního útvaru.

Z hlediska zájmů daných Plánem pro zvládnutí povodňových rizik v povodí Labe je uvedený záměr možný.

Toto hodnocení vychází z posouzení souladu předmětného záměru s výše uvedenými platnými dokumenty.

b) Z hlediska dalších zájmů sledovaných vodním zákonem a správy vodního toku Labe (IDVT 10100002) souhlasíme s dokumentací pro územní rozhodnutí a záměrem výstavby za předpokladu splnění následujících podmínek:

- Opěra O1 bude umístěna na pozemku parc. č. 614/30, k.ú. Rosice nad Labem ve vlastnictví investora.
- Opěra O5 bude umístěna na pozemcích parc. č. 614/31, k.ú. Rosice nad Labem a parc. č. 750/21, k.ú. Svítkov ve vlastnictví investora.
- Na obou březích vodního toku Labe bude zachován průjezdný profil minimálně o stejné šířce a výšce jako pod stávajícím silničním mostem.
- Budou zachovány stávající příjezdy (hospodářské sjezdy) ke břehu vodního toku Labe od silničních komunikací na obou březích toku.
- Stavbou nesmí dojít ke znečištění vodního toku či poškození koryta vodního toku.
- Při stavbě nesmí dojít k napadání žádného materiálu do koryta vodního toku, popřípadě musí být neprodleně odstraněn.
- Dotčené pozemky ve vlastnictví a správě Povodí Labe, státní podnik budou po skončení stavby uvedeny do odsouhlaseného stavu a případné škody na majetku Povodí Labe, státní podnik budou odstraněny.
- Stavbu požadujeme projednat se Státní plavební správou Praha.
- Bude zajištěno osazení plavebního signálního znaku „D.1.a – Doporučené proplouvání v obou směrech“ na novou lávku za původní znak na starém silničním mostě.
- Požadujeme předložit další stupeň projektové dokumentace k projednání a odsouhlasení.
- Požadujeme zpracovat a předložit k vyjádření povodňový plán stavby.

c) Z hlediska majetkoprávních vztahů sdělujeme, že se navržený záměr dotýká majetku státu (pozemky parc. č. 65/3, 634/1 a 635/2, k.ú. Rosice nad Labem a pozemek parc. č. 304/6, k.ú. Svítkov), ke kterému vykonává právo vlastníka Povodí Labe, státní podnik a z tohoto důvodu bude účastníkem případných správních řízení, vedených k tomuto záměru podle vodního nebo stavebního zákona. Způsob možného vypořádání majetkoprávních vztahů záměrem (stavbou, činností) dotčeného majetku státu, lze před zahájením správních řízení projednat s Povodím Labe, státním podnikem, závod Roudnice nad Labem – provozně technický úsek Pardubice (Ing. Milan Bažant, tel.: 466 864 415) po předložení samostatné žádosti, doložené doklady stejnými, jako vyžaduje vodní a stavební zákon a jejich prováděcí předpisy pro zahájení řízení a rozhodnutí v požadované věci. V žádosti je třeba uvést odkaz na značku (číslo jednací) tohoto stanoviska.

V dalších vodoprávních a jiných správních řízeních nebo jednáních vedených ve věci, ke které je vydáno toto stanovisko, bude Povodí Labe, státní podnik zastupovat jeho organizační složka Povodí Labe, státní podnik, závod Roudnice nad Labem se sídlem Teplého 2014, 530 02 Pardubice. Místem pro doručování důležitých písemností, zejména rozhodnutí, zůstává Povodí Labe, státní podnik, Víta Nejedlého 951, 500 03 Hradec Králové.

Toto stanovisko, které je podkladem pro vydání rozhodnutí nebo jiného opatření vodoprávního nebo jiného správního úřadu, nebo samosprávného orgánu, platí **2 roky** od data jeho vydání, pokud v této době nebylo využito pro vydání platného rozhodnutí nebo jiného opatření správními nebo samosprávními

vedoucí odboru
péče o vodní zdroje

Na vědomí: Z3 Roudnice nad Labem

ZÁBOROVÝ ELABORÁT - Lávka pro pěší a cyklisty přes Labe vedle "Rosického mostu"
 Obec: Pardubice [555134]



Povodí Labe, státní podnik, IČO 70890005,
 Víta Nejedlého 951/8, Slezské Předměstí, 500 03 Hradec Králové,

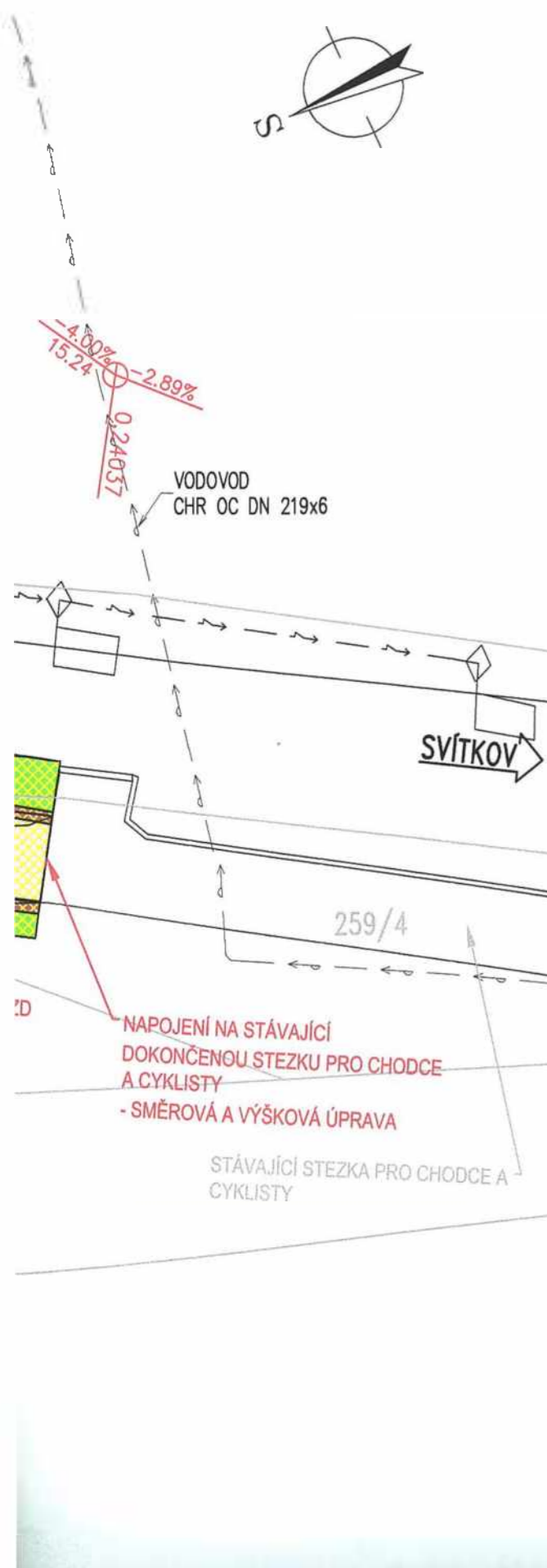
dle ust. § 184a zákona č. 183/2006 Sb., o územním plánování a stavebním řádu, ve znění pozdějších předpisů,

souhlasí s umístěním stavebního záměru, v souladu s tímto situačním výkresem, na pozemku/-cích p.č.: 30416 LÚ SVÍTKOV

6513, 65411, 65512, 65318 LÚ ROSICE n.L.

provozně-technický náměstek

Seznam dotčených pozemků									
pol. č.	parc. číslo	způsob využití	druh pozemku	výměra	LV	vlastník	trvalý zábor	dočasný zábor (vč. trvalého)	z toho mostovka nad terén.
							m ²	m ²	m ²
Rosice nad Labem [741205]									
1	65/3	neplošná půda	ostatní plocha	17 313	1102	ČR, Povodí Labe, státní podnik, Víta Nejedlého 951/8, Slezské Předměstí, 50003 Hradec Králové	60	175	55
2	813/8	koryto vodního toku	vodní plocha	132 893	1102	ČR, Povodí Labe, státní podnik, Víta Nejedlého 951/8, Slezské Předměstí, 50003 Hradec Králové	274	349	272
3	614/28	ostatní komunikace	ostatní plocha	762	10011	Statutární město Pardubice, Pernštýnské náměstí 1, Pardubice- Staré Město, 53002 Pardubice	0	155	
4	814/29	neplošná půda	ostatní plocha	1 786	10011	Statutární město Pardubice, Pernštýnské náměstí 1, Pardubice- Staré Město, 53002 Pardubice	98	558	
5	814/30	ostatní komunikace	ostatní plocha	2 004	10011	Statutární město Pardubice, Pernštýnské náměstí 1, Pardubice- Staré Město, 53002 Pardubice	531	586	20
6	814/31	ostatní komunikace	ostatní plocha	275	10011	Statutární město Pardubice, Pernštýnské náměstí 1, Pardubice- Staré Město, 53002 Pardubice	30	41	20
7	834/1	ostatní komunikace	ostatní plocha	4 052	1102	ČR, Povodí Labe, státní podnik, Víta Nejedlého 951/8, Slezské Předměstí, 50003 Hradec Králové	0	4	
8	835/2	neplošná půda	ostatní plocha	1 978	1102	ČR, Povodí Labe, státní podnik, Víta Nejedlého 951/8, Slezské Předměstí, 50003 Hradec Králové	49	84	44
Svítkov [718033]									
1	259/1	jiná plocha	ostatní plocha	1326	50001	Statutární město Pardubice, Pernštýnské náměstí 1, Pardubice- Staré Město, 53002 Pardubice	100	320	
2	259/2	ZPF	omá půda	619	11616	Prostřední Jarmila, Obec Ležáků 507, Chrudim III, 53701 Chrudim	165	275	
3	259/4	ZPF	omá půda	410	50001	Statutární město Pardubice, Pernštýnské náměstí 1, Pardubice- Staré Město, 53002 Pardubice	42	42	
4	304/6	neplošná půda	ostatní plocha	5 921	1045	ČR, Povodí Labe, státní podnik, Víta Nejedlého 951/8, Slezské Předměstí, 50003 Hradec Králové	1	36	
5	750/21	ostatní komunikace	ostatní plocha	2 776	50001	Statutární město Pardubice, Pernštýnské náměstí 1, Pardubice- Staré Město, 53002 Pardubice	404	409	



SO:

SO 101 - Komunikace

SO 201 - Lávka

SO 401 - Přeložka kabelu SSZ

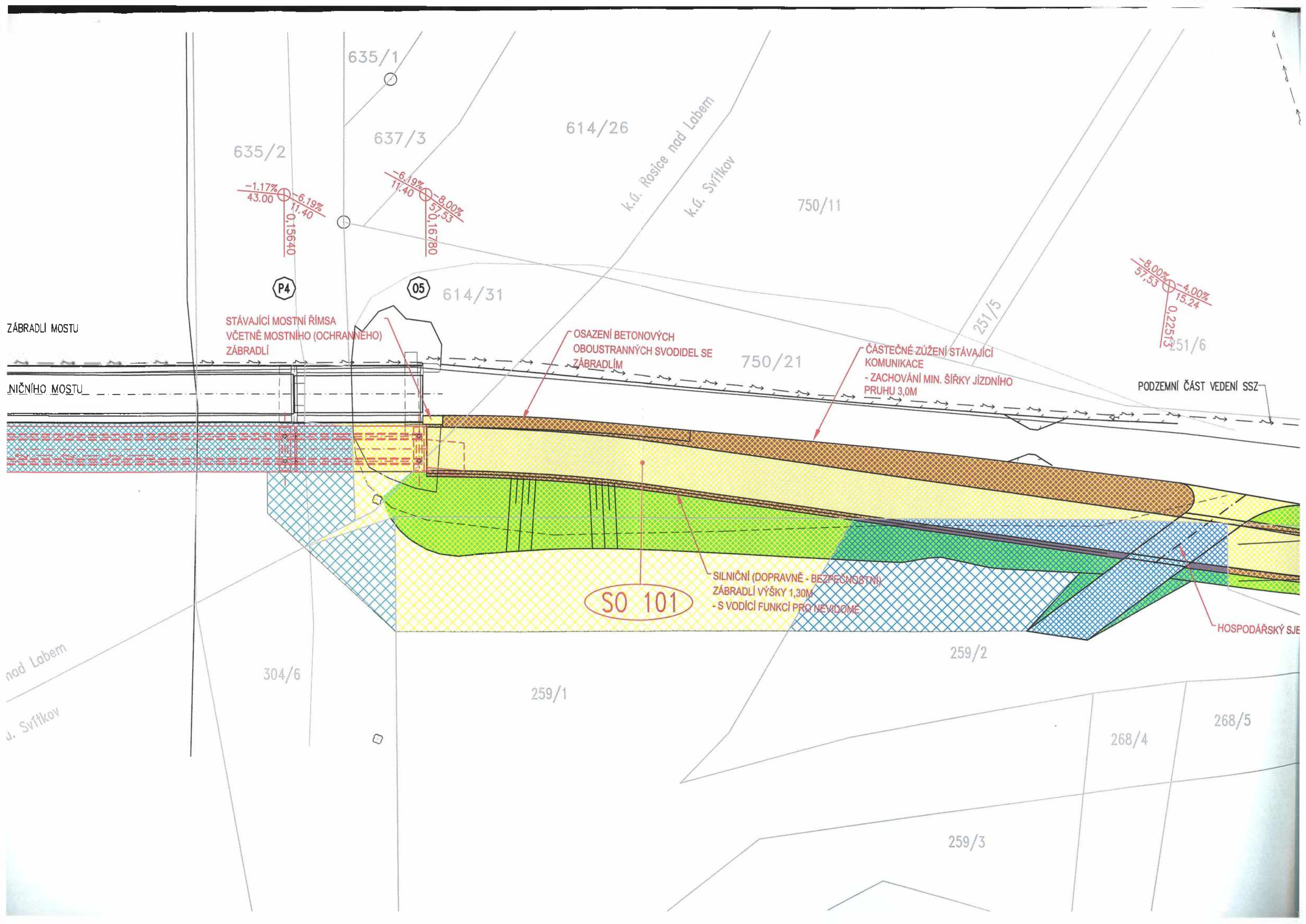
LEGENDA - NOVÝ STAV:

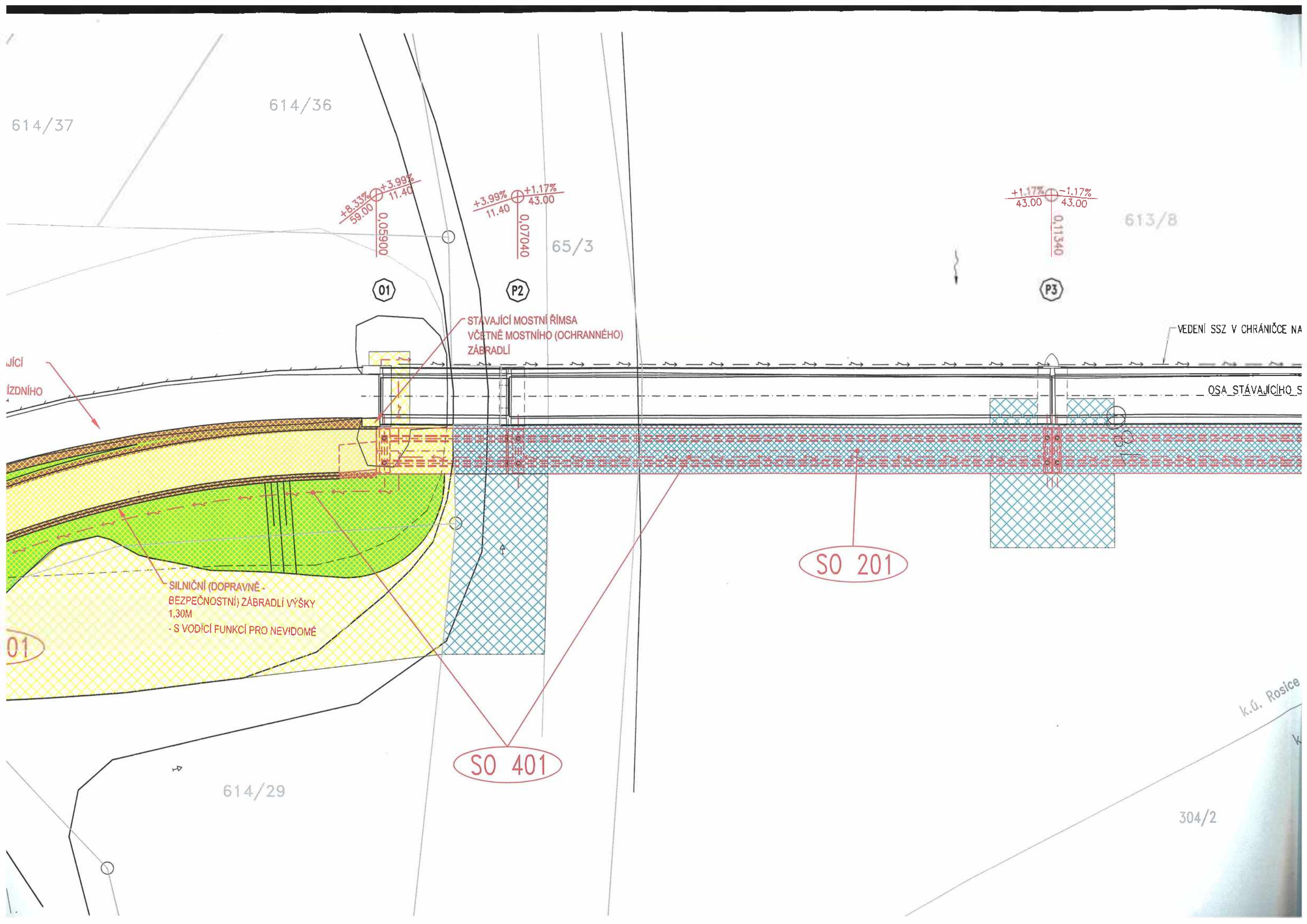
- KATASTR NEMOVITOSTÍ
- TRVALÝ ZÁBOR
- DOČASNÝ ZÁBOR
- ASFALTOVÝ BETON - NAPOJ. NA STÁV. STAV, SJEZD
- ASFALTOVÝ BETON - STEZKA
- NEZP. KRAJNICE - ŠTĚRKOVÁ; POD BET. SVOD.
- ZATRAVNĚNÍ, NÁSYP

VÝŠKOVÝ SYSTÉM Bpv

SOUŘADNICOVÝ SYSTÉM S-JTSK

	Vedoucí projektu	Zodpovědný projektant	Investor	MO PARDUBICE VI
	ING. Š. JAKEŠ	ING. Š. JAKEŠ	Místo stavby	ROSICE n/L., SVÍTKOV
	Vypracoval	Kontroloval	Formát	7A4
	ING. Š. JAKEŠ	ING. L. MAREK	Datum	07/2018
TOP CON SERVIS s.r.o., Ke Stírce 1824/56, 182 00 Praha 8, tel/fax: 284 021 741, email: topcon@topcon.cz			Účel	DŮR
			Měřítko	1:250
			Č.zakázky	04-17
LÁVKA PRO PĚŠÍ A CYKLISTY PŘES LABE VEDLE "ROSICKÉHO MOSTU"			Číslo kopie	Číslo přílohy
				C2
KOORDINAČNÍ SITUACE, ZÁBOROVÝ ELABORÁT				





54/1

614/

ČÁSTEČNÉ ZÚŽENÍ S
KOMUNIKACE
- ZACHOVÁNÍ MIN. ŠÍŘKY
PRUHU 3,0M

+8.33%
59.00
0.00000

PŘELOŽKA STÁVAJÍCÍHO ŘADIČE SSZ
SOUČÁST SO 401 PŘELOŽKA KABELU SSZ

SO

54/10

ROSICE

634/1

PODZEMNÍ ČÁST
VEDENÍ SSZ

VÝŠKOVÁ ÚPRAVA STÁVAJÍCÍ
ÚČELOVÉ KOMUNIKACE

614/27

614/