



Hasičský záchranný sbor Moravskoslezského kraje				
EVIDENCE SMLUV				
HMSK	SML	13	2019	
Moravskoslezského kraje		poř. číslo	rok	dobu plnění
Ev. číslo v SSD				

Česká republika - Hasičský záchranný sbor Moravskoslezského kraje
 Sídlo: Výškovická 40, Ostrava-Zábřeh, PSČ 700 30
 IČO: 70884561, DIČ: CZ70884561 (není plátcem DPH)
 Číslo účtu: 19-1933881/0710, bankovní spojení: ČNB Ostrava
 Zastoupený: brig. gen. Ing. Vladimírem Vlčkem, Ph.D., ředitelem HZS Moravskoslezského kraje
 (dále jen „poskytovatel“ nebo „HZS Moravskoslezského kraje“)

a
AL INVEST Břidličná a.s.....
 Sídlo: Bruntálská 167, Břidličná 793 51
 IČO:...273 76 184..., DIČ:.....
 Číslo účtu: 35-8644090247, bankovní spojení: ...0100.....
 Zastoupen: [REDACTED]
 Zapsán v obchodním rejstříku Krajský soud Ostrava sp. zn. oddíl B, vložka 3040
 (dále jen „objednatel“)

Výše uvedené smluvní strany uzavírají v souladu s ustanovením § 1746 odst. 2 zákona č. 89/2012 Sb., občanského zákoníku, ve znění pozdějších předpisů a podle ustanovení § 97 zákona č. 133/1985 Sb., o požární ochraně, ve znění pozdějších tuto

SMLOUVU O POSKYTOVÁNÍ SLUŽEB NEBO PRACÍ

**I.
Předmět smlouvy**

1. Poskytovatel se touto smlouvou zavazuje objednateli poskytovat tyto služby nebo práce:
 - provádění kontrol a zkoušek protichemických obleků v rozsahu stanoveném výrobcem
 - provádění kontrol a zkoušek izolačních dýchacích přístrojů v rozsahu stanoveném výrobcem
 - provádění kontrol a zkoušek ochranných masek v rozsahu stanoveném výrobcem
 - plnění tlakových lahví vzduchem
 - provádění servisní činnosti vzduchového dýchacího přístroje
(dále jen „služby nebo práce“).
2. Poskytovatel se zavazuje poskytovat objednateli výše uvedené služby nebo práce za podmínek dále uvedených v této smlouvě a objednatel se zavazuje uhradit poskytovateli náklady, které poskytovateli vzniknou a které poskytovatel vynaloží v souvislosti s poskytnutím služeb nebo prací podle této smlouvy. Výše nákladů bude stanovena podle bodu III. této smlouvy.

**II.
Podmínky poskytování služeb nebo prací**

1. Poskytovatel bude provádět služby nebo práce pouze pro technické prostředky vyjmenované v příloze č. 1 této smlouvy – Seznam technických prostředků.
2. Objednatel je povinen na své náklady zajistit a předat poskytovateli veškeré náhradní díly, které budou nezbytné k řádnému provedení služeb nebo prací.
3. Objednatel je povinen předložit poskytovateli před poskytnutím služeb nebo prací spolu s technickým prostředkem dokumentaci tohoto technického prostředku.
4. Technické prostředky k provedení služeb nebo prací budou předávat a přebírat za objednatele osoby uvedené v příloze č. 3 této smlouvy, za poskytovatele pak technik



chemické nebo technické služby příslušné hasičské stanice (kontakty jsou rovněž uvedeny v příloze č. 3 této smlouvy).

5. Jednotlivé služby nebo práce budou poskytovány vždy na základě telefonického požadavku objednatele (viz tel. číslo uvedené v seznamu v příloze č. 2 této smlouvy na prvním místě pro příslušný územní odbor HZS Moravskoslezského kraje) a po telefonickém potvrzení tohoto požadavku technikem chemické nebo technické služby příslušné hasičské stanice, který současně sdělí objednateli konkrétní termín a místo (hasičskou stanici) pro předání technických prostředků k provedení služeb nebo prací. Telefonická komunikace podle tohoto bodu bude probíhat prostřednictvím osob a kontaktních údajů uvedených v příloze č. 3 této smlouvy.
6. Služby nebo práce budou poskytovány vždy bez zbytečného odkladu po řádném předání technických prostředků poskytovateli.
7. Zjistí-li poskytovatel, že pro řádné provedení služeb nebo prací je nutné provést také servis příslušného technického prostředku nebo dodat náhradní díly, oznámí tuto skutečnost objednateli telefonicky prostřednictvím osob a kontaktních údajů uvedených v příloze č. 3 této smlouvy.
8. Poskytovatel bude provádět servis technických prostředků podle této smlouvy pouze v případě, že poskytovatel nebo jím pověřená osoba je k provedení požadovaného servisu odborně způsobilý.
9. Technické prostředky k provedení služeb nebo prací podle této smlouvy budou předávány v některé z hasičských stanic HZS Moravskoslezského kraje uvedených v příloze č. 3 této smlouvy, konkrétní místo předání bude sděleno objednateli při telefonickém potvrzení požadavku podle odst. 5 tohoto bodu. Po provedení služeb nebo prací budou technické prostředky vráceny objednateli v tomtéž místě, kde byly k provedení služeb nebo prací předány.
10. Poskytovatel je oprávněn odmítnout provedení služeb nebo prací v případě nutnosti zajištění akceschopnosti jednotky HZS Moravskoslezského kraje. Dále je poskytovatel oprávněn odmítnout provedení služeb nebo prací, pokud objednatel nepředloží dokumentaci podle odst. 3 tohoto bodu, pokud poskytovatel nemá příslušnou odbornou způsobilost podle odst. 7 tohoto bodu nebo pokud předaný technický prostředek nebude ve stavu způsobilém k provedení služeb nebo prací.
11. Po provedení služeb nebo prací bude sepsán výkaz práce, který bude podkladem pro vystavení faktury. Výkaz práce bude podepsán pověřenými zástupci obou smluvních stran. Vzor výkazu je přílohou č. 2 této smlouvy.

* opr. - odst. 8

III.

Úhrada nákladů

1. Smluvní strany se dohodly, že objednatel uhradí poskytovateli náklady spojené s poskytnutím služeb nebo prací ve výši vypočtené podle odst. 2 tohoto bodu a podle skutečného objemu poskytnutých služeb nebo prací.
2. Výpočet výše nákladů bude vycházet z těchto jednotkových cen:
 - provádění kontrol a zkoušek protichemických obleků podle řádu chemické služby 202,- Kč/kus,
 - provádění kontrol a zkoušek izolačních dýchacích přístrojů podle řádu chemické služby 135,- Kč/kus
 - provádění kontrol a zkoušek ochranných masek dle řádu chemické služby 90,- Kč/kus
 - plnění tlakových lahví vzduchem 94,- Kč/kus
 - provádění servisní činnosti vzduchového dýchacího přístroje... 211,- Kč/hodina (pro účely výpočtu celkové výše nákladů bude započtena každá započatá čtvrt hodina, ve které byly služby nebo práce poskytovány)

3. Na základě oboustranně potvrzeného výkazu práce, jehož vzor je přílohou č. 2 této smlouvy, poskytovatel provede vyúčtování nákladů a vystaví fakturu, která bude mít náležitosti účetního dokladu dle zákona č. 563/1991 Sb., o účetnictví, ve znění pozdějších předpisů (dále jen „faktura“). Vyúčtování bude prováděno a faktury budou poskytovatelem vystavovány vždy po ukončení každého kalendářního měsíce, v němž byly poskytnuty služby nebo práce.
4. Lhůta splatnosti faktur podle odst. 3 tohoto bodu je 21 dnů ode dne vystavení faktury. Stejná lhůta splatnosti platí i při placení jiných plateb na základě této smlouvy (např. úroků z prodlení), nestanoví-li tato smlouva jinak.
5. Povinnost uhradit fakturovanou částku se považuje za splněnou okamžikem jejího připsání na účet poskytovatele uvedený v této smlouvě.
6. V případě prodlení objednatele se zaplacením fakturované částky je objednatel povinen uhradit poskytovateli úrok z prodlení ve výši 0,05 % z dlužné částky za každý i započatý den prodlení.

IV.

Doba trvání smlouvy

1. Tato smlouva je uzavřena na dobu neurčitou.
2. Každá ze smluvních stran je oprávněna tuto smlouvu písemně vypovědět, a to i bez uvedení důvodu. Výpovědní lhůta je jeden měsíc a začíná běžet prvním dnem měsíce následujícího po doručení výpovědi druhé smluvní straně.
3. Tuto smlouvu lze ukončit také písemnou dohodou podepsanou oprávněnými zástupci obou smluvních stran.

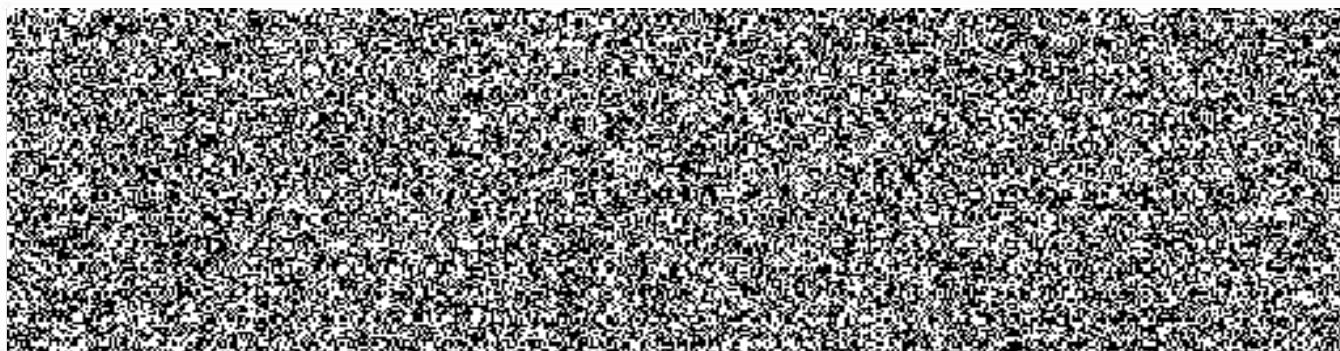
V.

Závěrečná ustanovení

1. Nedílnou součástí této smlouvy je příloha č. 1 – Seznam technických prostředků, příloha č. 2 – Vzor výkazu práce, a příloha č. 3 – Kontaktní údaje.
2. Tuto smlouvu lze měnit nebo doplnit pouze formou písemných dodatků k této smlouvě, které budou vzestupně číslovány, výslovně označeny za dodatek této smlouvy a podepsány oprávněnými zástupci obou smluvních stran. Za písemnou formu nebude pro tento účel považována výměna e-mailových či jiných elektronických zpráv.
3. Tato smlouva je vyhotovena ve dvou stejnopisech s platností originálu, každá ze smluvních stran obdrží po jednom vyhotovení.
4. Tato smlouva podléhá povinnosti uveřejnění v registru smluv podle zákona č. 340/2015 Sb., o zvláštních podmínkách účinnosti některých smluv, uveřejňování těchto smluv a o registru smluv (zákon o registru smluv), ve znění pozdějších předpisů. Tato smlouva nabývá účinnosti dnem jejího uveřejnění v registru smluv. Smluvní strany souhlasí s uveřejněním této smlouvy v plném rozsahu. Uveřejnění této smlouvy v registru smluv zajistí poskytovatel.

Ostrava dne 8.1.2019

Báňská dne 12.12.2018



Příloha č. 1 smlouvy o poskytování služeb nebo prací

Seznam technických prostředků :

Vzduchové dýchací přístroje			
Evidenční číslo DP	Výrobní číslo RV	Výrobní číslo PA	Výrobce / Typ DP
1	BRCL 1937	BRDD 04940	<i>Drager</i>
2	BRCL 1622	BRCL 02077	<i>Drager</i>
3	BRCL 1940	BRDD 04901	<i>Drager</i>
4	BRNF 2800	BRTB 3893	<i>Drager</i>
5	BRTK 1754	BRNF 3614	<i>Drager</i>
6	BRUJ 5339	BRUK 2055	<i>Drager</i>
7	BRZK 2001	BRZF 7440	<i>Drager</i>
8	BRZK 1993	BRZF 5854	<i>Drager</i>

Celoobličejové ochranné masky			
Evidenční číslo masky	TYP masky		
1	FPS 7000		
2	Panorama Nova		
3	Panorama Nova		
4	Panorama Nova		
5	FPS 7000		
6	FPS 7000		
7	FPS 7000		
8	Panorama Nova	náhl. Kříž	
9	Panorama Nova		



Výkaz práce ke smlouvě č.:

Poskytovaná služba	Položková cena služby (Kč/ks, Kč/hod)	Množství		Celkem (Kč)
Kontrola a zkouška protichemického obleku dle řádu CHS			ks	
Kontrola a zkouška izolačního vzduchového dýchacího přístroje dle řádu CHS			ks	
Kontrola a zkouška ochranné masky dle řádu CHS			ks	
Plnění tlakových láhví vzduchem			ks	
Servisní činnost vzduchového dýchacího přístroje			hod.	
K fakturaci celkem:				Kč

Službu provedl:


V dne.....


.....
jméno.....
příjmení.....
OEČ.....
podpis

Převzal:

.....
jméno.....
příjmení.....
podpis razítko

Příloha č. 3 ke smlouvě o poskytování služeb nebo prací
Kontakty na objednatele a poskytovatele:

Objednatel	
Jméno Příjmení	Telefon
	

Poskytovatel	
ÚO Bruntál	
HS Bruntál, Zeyerova 15, 792 01	
HS Krnov, U požárníků č.p. 61/33, 794 01	
HS Rýmařov, Revoluční 23, 795 01	



Výkaz práce ke smlouvě č.

Číslo jízdního příkazu	Typ vozidla (přesně dle ceníku)	Reg. Značka (SPZ)	Odjezd ze stanice		Příjezd na místo		Začátek výkonu -		Ukončení výkonu		Odjezd z místa		Příjezd na stanici		Příslušníků (počet)	Celkově ujeté km (km)
			Dne: hod	min	Dne: hod	min	Dne: hod	min	Dne: hod	min	Dne: hod	min	Dne: hod	min		

Spotřebovaný materiál, zničené-opotřebované tech. prostředky		
Přesný název materiálové položky	Množství MJ (např. ks, l, kg)	MJ (ks, liter)

<p>Byl v souvislosti se zajištěním pohotovostních aj. služeb nebo prací vystaven cestovní příkaz? (nehodící se škrtněte)</p>	ANO	NE
<p>Jméno a příjmení: č. evidovaného cestovního příkazu:</p> <p>Jméno a příjmení: č. evidovaného cestovního příkazu:</p> <p>Jméno a příjmení: č. evidovaného cestovního příkazu:</p> <p>Jméno a příjmení: č. evidovaného cestovního příkazu:</p> <p>Jméno a příjmení: č. evidovaného cestovního příkazu:</p> <p>Jméno a příjmení: č. evidovaného cestovního příkazu:</p> <p>Jméno a příjmení: č. evidovaného cestovního příkazu:</p> <p>Jméno a příjmení: č. evidovaného cestovního příkazu:</p> <p>Jméno a příjmení: č. evidovaného cestovního příkazu:</p>		

Výkaz zpracoval:
 dne jméno příjmení

 OEČ telefon podpis

Za objednatele potvrzuje:
 dne jméno příjmení
 telefon
 podpis razítko

2010
 2. 2.
 2010