



Elektrárny Poříčí

KUPNÍ SMLOUVA
na dodávku a odběr tepla
č. 02407

uzavřená mezi

prodávající:

ČEZ, a.s.
Duhová 2/1444
140 53 Praha 4
ČEZ, a.s., je zapsán v obchodním rejstříku
vedeném Městským soudem v Praze,
oddíl B, vložka 1581
OJ Elektrárny Poříčí
Teplárna Náchod
Pihovská 544
547 35 Náchod
zastoupen:
[redacted] specialista obchodní činnosti

IČ: 45274649
DIČ: 004-45274649

(dále dodavatel)

kupující:

Česká republika
Ministerstvo vnitra
Nad Štolou 936/3
170 34 Praha 7
zastoupena vedoucím
všeobecného odboru
Policie ČR S VČK
[redacted]
Ulrichovo nám. 810
501 01 Hradec Králové
zastoupen: [redacted]

IČ: 007064
DIČ:

(dále odběratel)

Článek 1

1. Práva a povinnosti mezi dodavatelem a odběratelem tepla se řídí dle ustanovení zákona č. 513/1991 Sb. v platném znění (obchodní zákoník), zákonem č.458/2000Sb. v platném znění (energetický zákon) a s ním souvisejícími předpisy a touto smlouvou.
2. Odběratelem tepla se rozumí každý vlastník objektu, který má zřízeno přípojku a odběrné tepelné zařízení v souladu s platnými předpisy. Je-li více spoluvlastníků objektu, jedná s dodavatelem odpovědný zástupce jménem všech spoluvlastníků. Obdobně jsou posuzováni nájemci objektu, mají-li v nájemní smlouvě zakotvenu povinnost uzavřít samostatně smlouvu na dodávku tepelné energie.
3. Smlouva na dodávku tepla včetně příloh se uzavírá na žádost odběratele, a to na základě Pasportu odběrného místa, který se stává nedílnou součástí této smlouvy, a to písemně, zpravidla jeden měsíc před zahájením odběru tepla.

Článek 2

Dodací a technické podmínky

1. Dodávka tepla je splněna přechodem tepla ze zařízení dodavatele do zařízení odběratele v předávacím místě definovaném v pasportu odběrného místa č. 0940 - 133, 0940 - 249, 0940 - 428.
2. Odběratel je povinen udržovat odběrné tepelné zařízení za předávacím místem ve stavu, který odpovídá obecně platným předpisům o technickém stavu a bezpečnosti práce a na vyžádání poskytovat technické údaje o něm dodavateli.
3. Tepelný výkon, množství odebraného tepla a jeho časový průběh se sjednává pro každé odběrné místo samostatně v rámci „Odběrového diagramu“, který je nedílnou součástí této smlouvy.





Elektrárny Poříčí

4. Dodavatel zaručuje v předávacím místě:
 - u dodávky prostřednictvím horké vody - teplotu média v rozmezí 70°C až 130°C, v závislosti na venkovní teplotě, a minimální diferenční tlak,
 - u dodávky teplou vodou - teplotu média v rozmezí 70°C až 110°C,
 - u dodávky parou - minimálně tlak a teplotu na mezi sytosti páry.
5. Je-li teplotním médiem pára, bude odběratel vracet kondenzát o maximální teplotě 40°C, nedohodne-li se s dodavatelem jinak. Vratný kondenzát nesmí být znečištěn a jeho kvalita na výstupu u odběratele nesmí překročit tyto hodnoty: tvrdost 30 $\mu\text{val/l}$, vodivost 30 $\mu\text{S/cm}^3$, obsah oleje = 0, pH 8,3, obsah Fe 100 $\mu\text{g/l}$, obsah SiO_2 . Pokud odběratel překročí výše uvedené hodnoty ve vráceném kondenzátu, považuje se tento kondenzát za nevrácený.
6. Odběratel je povinen s dodavatelem projednat všechny změny na odběrném tepelném zařízení, a to písemně. V případě rekonstrukce, modernizace, nebo zásadních úprav odběrného tepelného zařízení je odběratel povinen předložit projektovou dokumentaci nejméně ve dvou vyhotoveních, z nichž jedno si dodavatel po schválení ponechá. Na základě písemného oznámení, nebo na základě schválení projektové dokumentace provede dodavatel příslušnou úpravu smluvní dokumentace na dodávku tepla.
7. Teplotní médium (horká voda nebo pára) je majetkem dodavatele a odběratel je povinen je vracet. Případný odběr teplotního média za úplaty lze sjednat v nedílných přílohách smlouvy, a to v „Pasportu odběrného místa“. Při odběru teplotního média nad sjednané množství má dodavatel právo uplatňovat smluvní pokutu.

Článek 3

Měření a vyhodnocování odběru tepla

1. Odběr tepla měří a účtuje dodavatel podle údajů vlastního měřicího zařízení, které je povinen odběrateli na svůj náklad osadit, zapojit, udržovat a pravidelně ověřovat správnost měření. Dodavatel je oprávněn provádět odečty nebo výměny měřicího zařízení i bez souhlasu a přítomnosti odběratele.
2. Je-li z technických důvodů rozdílné místo měření s místem předání (viz. Pasport odběrného místa), má dodavatel právo k naměřené spotřebě tepla přičíst ztráty tepla mezi předacím místem a místem měření. Velikost ztrát se stanoví výpočtem.
3. Odběratel je povinen v případě potřeby zřídit samostatně jištěný elektrický obvod pro měřicí zařízení dodavatele a hradit spotřebu elektrické energie.
4. Odběratel má právo instalovat (za měřicího zařízení dodavatele) své podružné nebo kontrolní měření, které musí být zvláště označeno. Toto zařízení musí být instalováno tak, aby neovlivňovalo měřicího zařízení dodavatele. Toto měření dodavatel nekontroluje ani neodečítá.
5. Odběratel se zavazuje pečovat o měřicího zařízení tak, aby nedošlo k jeho poškození, odcizení nebo porušení zajištění proti neoprávněné manipulaci (plomb) a veškeré zjištěné závady neprodleně oznámit dodavateli.
6. Odběratel má právo, v případě pochybnosti o správnosti údajů měření, nebo zjistí-li závadu na měřicím zařízení, požádat dodavatele o přezkoušení měřicího zařízení. Dodavatel je povinen, na základě doručené písemné žádosti odběratele, do 15 dnů od doručení, měřicího zařízení demontovat a následně zajistit jeho přezkoušení v autorizované zkušebně. Vyjádření autorizované zkušebny je pro obě smluvní strany závazné.
7. Je-li na měřicím zařízení, demontovaném dle odstavce 6 zjištěna závada, náklady s výměnou a přezkoušením hradí dodavatel a s odběratelem dohodne způsob vyrovnání nesprávně účtované spotřeby tepla, a to od doby, kdy byla závada prokazatelně zjištěna. Není-li závada zjištěna, hradí tyto náklady odběratel.
8. Nelze-li přesně zjistit spotřebu tepla po dobu poruchy měřicího zařízení dodavatele, lze spotřebu tepla stanovit:
 - a) dle podružného měření odběratele
 - b) dle spotřeb odběrného místa za srovnatelné období s korekcí na venkovní teplotu (denostupně)
 - c) dle spotřeby jiného srovnatelného odběrného místa za srovnatelné období
 - d) jiným způsobem dle dohody dodavatele a odběratele.



Elektrárny Pořičí

9. Je-li teplotním médiem pára, a pro určení spotřeby tepla je vycházeno z vodoměru na straně vráceného média, stanoví dodavatel entalpii dodaného a vráceného média měřením, umístěným v referenčním bodě. Do doby instalace měření v referenčních bodech bude pro fakturaci použita průměrná entalpie dodaného a vráceného média uvedená v „Pasportu odběrného místa“.
10. Odběratel umožní dodavateli přístup k měřicímu zařízení za účelem výkonu práv a povinností.
11. Neumožní-li odběratel dodavateli pravidelný odečet pro fakturaci ani po prokazatelné výzvě, má dodavatel právo stanovit spotřebu tepla pro fakturaci dle bodu 8b) nebo 8c), popřípadě toto posoudit jako odběr v rozporu se smlouvou a spotřebu tepla stanovit dle platné vyhlášky.

Článek 4

Cena, zúčtování a způsob platby

1. Ceny za dodávku tepla a služby s tím spojené jsou stanoveny cenovou kalkulací dodavatele ve dvou sazbách, a to v jednoduché nebo složené. Ceny a sazba se sjednává v rámci „Dohody o ceně“, která je nedílnou součástí této smlouvy. U odběratelů s odběrem vyšším než 1000 GJ/rok má dodavatel právo uplatňovat sazbu složenou.
2. Dojde-li v průběhu smluvního vztahu ke změnám kalkulovaných hodnot a tyto změny se podle zákona č. 526/90 Sb., ve znění pozdějších předpisů nebo podle jiných cenových předpisů, promítají do ceny tepla, oznámí tuto skutečnost dodavatel odběrateli bez zbytečného odkladu s tím, že sdělí, jak se mění „Dohoda o ceně“.
3. Zúčtovací období za dodávku tepla a teplotního média je dle „Pasportu odběrného místa“:
 - a) měsíční, bez splátky - bez kódu
 - b) měsíční, se splátkou - kód = 1
 - c) roční, s měsíční zálohou - kód = 2.V případě sjednaného ročního zúčtovacího období je dodavatel povinen provést vyúčtování i v kratším termínu, a to vždy při změně ceny dodávaného tepla, případně při ukončení odběru tepla dle čl. 7.
4. Fakturaci (odeslání daňového dokladu) je dodavatel povinen provést nejpozději do 12. dne následujícího měsíce po sjednaném zúčtovacím období. Faktury budou mít náležitosti dle § 12 zákona č. 588/92 Sb.
5. Odběratel je povinen uhradit fakturované částky do 14 dnů ode dne odeslání faktury - daň. dokladu. Sjednanou splátku nebo zálohu je povinen odběratel uhradit v termínu, který je sjednán v rámci „Dohody o poskytování splátek (záloh)“, která se stává nedílnou součástí této smlouvy. Povinnost úhrady je splněna připsáním fakturované částky na účet dodavatele.
6. Platební styk mezi dodavatelem a odběratelem bude prováděn dle „Pasportu odběrného místa“:
 - a) inkasem z účtu odběratele - kód = 1
 - b) příkazem k úhradě plátce - kód = 3
 - c) složenkou (vystaví dodavatel) - kód = 4
 - d) sporožiro (jen Česká spořitelna a.s.) - kód = 6
 - e) platbou v hotovosti v pokladně dodavatele - kód = 10.
7. Pokud odběratel bude v prodlení při úhradě faktur nebo sjednaných splátek nebo záloh za dodávku tepla, je dodavatel oprávněn uplatnit smluvní pokutu, a to ve výši 0,05 % z dlužné částky a každý den prodlení. Smluvená sazba úroků z prodlení činí 10 % (§ 369 Obchod.zák.).



Elektrárny Poříčí

Článek 5

Reklamacce

1. Vzniknou-li chyby nebo omyly při fakturaci tepla nesprávným odečtem, použitím nesprávné konstanty či sazby, početní chybou a pod., mají odběratel i dodavatel nárok na vyrovnání nesprávně fakturované částky.
2. Odběratel uplatňuje reklamaci u dodavatele písemně s uvedením důvodů a bez zbytečného odkladu, nejdéle však do 10 dnů od obdržení faktury. Pokud reklamacce neobsahuje důvody, považuje se tato reklamacce za neoprávněnou. Dodavatel je povinen reklamaci prošetřit a výsledek sdělit odběrateli do 30 dnů po obdržení reklamacce.
3. V případě oprávněné reklamacce bude vystavena nová faktura. U neoprávněných reklamací je faktura splatná do 3 dnů od obdržení sdělení výsledku reklamacce. Nelze-li prokázat, kdy bylo sdělení doručeno, má se zato, že se tak stalo třetí den po odeslání.

Článek 6

Omezení a přerušování dodávky tepla

1. Omezením dodávky se rozumí snížení odběru tepla (tepelného výkonu) trvale, nebo na určitou dobu.
2. Přerušením dodávky se rozumí odpojení zařízení na určitou dobu, aniž dojde ke skončení smluvního vztahu.
3. Dodavatel je ze zákona č.458/2000Sb. v platném znění (energetický zákon), oprávněn omezit nebo přerušit dodávku tepla bez předchozího oznámení:
 - a) při bezprostředním ohrožení života, zdraví nebo majetku osob a při likvidaci těchto stavů
 - b) při stavech nouze nebo činnostech bezprostředně zamezujících jejich vzniku
 - c) při provádění nezbytných provozních manipulací na dobu 4 hodin
 - d) jestliže odběratel používá při odběru tepelné energie zařízení, která ohrožují životy, zdraví nebo majetek osob
 - e) jestliže odběratel používá při odběru tepla zařízení, která ovlivňují kvalitu tepelné energie (teplonosného média) v neprospěch ostatních odběratelů, nebyla-li učiněna v termínu stanoveném dodavatelem dostupná technická opatření k zamezení tohoto vlivu.
4. Dodavatel je ze zákona č.458/2000Sb. v platném znění (energetický zákon) oprávněn omezit nebo přerušit dodávku tepla po předchozím oznámení:
 - a) při provádění plánovaných rekonstrukcí, oprav, údržbových a revizních prací na svém zařízení. Započetí a ukončení omezení nebo přerušování dodávek je dodavatel povinen oznámit odběrateli nejméně 15 dnů předem,
 - b) odebírá-li odběratel teplo bez uzavřené smlouvy nebo v rozporu s uzavřenou smlouvou - viz. Článek 7. Neplacení faktur, sjednaných splátek nebo záloh je považováno za odběr tepla v rozporu s uzavřenou smlouvou. Započetí omezení nebo přerušování dodávek z důvodu neplacení je dodavatel povinen oznámit odběrateli nejméně 15 dní předem.
5. V případech uvedených v Článek 6, bod 3 a 4 je dodavatel povinen obnovit dodávku tepla bezprostředně po odstranění příčin, které vedly k jejímu omezení nebo přerušování. V případě neplacení faktur, sjednaných splátek a záloh se za odstranění příčiny považuje uhrazení dlužných částek včetně smluvní pokuty za pozdní úhradu a úroků z prodlení.
6. V případech uvedených v Článek 6, bod 3 a 4 je právo na náhradu škody a ušlého zisku vyloučeno. To neplatí, nesplní-li dodavatel oznamovací povinnost dle Článek 6, bod 4 odst. a).
7. V případech přerušování nebo omezení dodávek tepla z důvodů na straně odběratele, pokud se nejedná o ukončení nebo změnu smluvního vztahu, má dodavatel právo požadovat veškeré úhrady podle smlouvy a úhradu zvýšených nákladů na provedená opatření, nejméně 400 Kč za jeden zásah. Převyšší-li skutečné náklady tuto výši, budou účtovány dle skutečně vynaložených nákladů.



Elektrárny Poříčí

Článek 7

Ukončení dodávky a odběru tepla

1. Odběratel má právo navrhnout ukončení odběru a zrušení smlouvy ve tříměsíční výpovědní lhůtě, a to zásadně písemně. V případě, že jsou v době podání žádosti o ukončení odběru všechny závazky odběratele splněny, může být výpovědní doba dodavatelem zkrácena. Běh výpovědní lhůty počíná první den měsíce následujícího po datu doručení výpovědi dodavateli.
2. Dodavatel má právo navrhnout ukončení dodávky a zrušení smlouvy ve tříměsíční výpovědní lhůtě písemně v případě, kdy odběratel porušuje podstatná ustanovení této smlouvy, tj. zejména neumožňuje přístup k měřicímu zařízení, dlouhodobě nehradí své závazky nebo jeho přípojka a odběrové zařízení neodpovídají požadavkům na bezpečnost a hospodárnost.
3. Ukončením odběru se rozumí odpojení odběrného zařízení, provedení konečného odečtu a odebrání měřicího zařízení (popřípadě jen provedení konečného odečtu, mění-li se majitel odběrného místa a nový majitel má uzavřenu smlouvu) a vyhotovení konečné faktury.

Článek 8

Neoprávněný odběr

Neoprávněným odběrem tepla je:

- a) odběr bez uzavřené smlouvy nebo v rozporu s uzavřenou smlouvou a jejími přílohami
- b) odběr bez měřicího zařízení nebo přes měřicí zařízení, které v důsledku zásahu odběratele odběr nezaznamenává nebo zaznamenává odběr menší než skutečný
- c) odběr měřicím zařízením přemístěným bez souhlasu dodavatele
- d) odběr měřicím zařízením, na němž bylo porušeno zajištění proti neoprávněné manipulaci (plomby).

Článek 9

Náhrady škod a majetkové sankce

1. Dodavatel je oprávněn požadovat náhradu škody způsobenou tím, že odběratel porušil povinnost dle této smlouvy i v případě, že se jedná o porušení povinností, na kterou se vztahuje smluvní pokuta, a to i ve výši přesahující smluvní pokutu.
2. Odběratel má právo na náhradu škody vzniklou nedodržením této smlouvy ze strany dodavatele. Odběratel však nemůže požadovat náhradu ušlého zisku.
3. Překročí-li odběratel prokazatelně smluvený výkon, provede dodavatel měsíční vyúčtování platby za výkon v hodnotě zjištěného výkonu a současně uplatní smluvní pokutu ve výši 50 % z měsíční platby za výkon.
4. Překročí-li odběratel prokazatelně smluvený výkon v době stavu nouze, postupuje dodavatel podle odst. 3 s tím, že smluvní pokuta činí 100 % z měsíční platby za výkon.
5. Nevrátí-li odběratel množství kondenzátu nebo vratné vody sjednané ve smlouvě, je povinen zaplatit smluvní pokutu ve výši 100 % ceny za každý m³ nevráceného média nad hodnotu sjednanou ve smlouvě.
6. Dojde-li k poškození měřicího zařízení dodavatele vinou na straně odběratele, platí předchozí ustanovení o neoprávněném odběru včetně sankcí, a navíc odběratel uhradí dodavateli škody vzniklé vynaložením nákladů na opravu a ověření poškozeného měřicího zařízení.
7. V případě neoprávněného požadavku odběratele na zásah pracovníků dodavatele (např. porucha na zařízení odběratele, chybná nebo neoprávněná manipulace) má dodavatel právo požadovat úhradu zvýšených nákladů ve výši nejméně 400,- Kč za jeden zásah. Převyší-li skutečné náklady tuto výši, budou účtovány dle skutečně vynaložených nákladů.



Elektrárny Poříčí

Článek 10

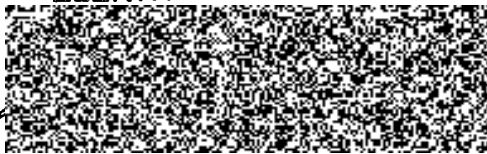
Závěrečná ustanovení

1. Smlouva včetně příloh nabývá účinnosti dnem 1. 1. 2003 a uzavírá se na dobu neurčitou.
2. Ode dne účinnosti nahrazuje tato smlouva případné smlouvy předcházející.
3. Není-li ve smlouvě uvedeno jinak, pro vztah založený touto smlouvou platí č.458/2000Sb. v platném znění (energetický zákon), včetně prováděcích vyhlášek a další předpisy, které jsou součástí právního řádu České republiky.
4. Změny této smlouvy (včetně příloh) lze provádět pouze písemně.
5. Smlouva je vyhotovena ve dvou vyhotoveních, z nichž obdrží každá smluvní strana jedno vyhotovení.

Dodavatel:

V Náchodě dne 17. 12. 2002.

ČEZ, a. s.
ELEKTRÁRNY POŘÍČÍ



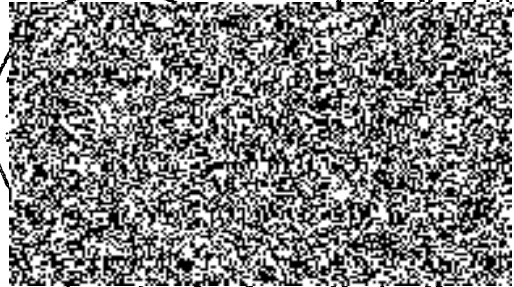
specialista obchodní činnosti



obchodní referent

Odběratel:

VĚRADEC KRÁLŮV 27. 11. 2003



vedoucí všeobecného odboru