



International Power
Opatovice

International Power Opatovice, a.s.
Opatovice nad Labem, 532 13 Pardubice 2

Opatovice
2009

Číslo odběrného místa : 00010 - 02051 - 00000

Název odběrného místa: Ulrichovo nám. 810, Hradec Králové

Policie

OBCHODNÍ SMLOUVA č.: 2004202

o dodávce a odběru tepla uzavřená mezi smluvními stranami dle §269 odst. 2 obchodního zákoníku a §76, zák. č. 458/2000 Sb. o podmínkách podnikání a výkonu státní správy v energetických odvětvích a zák. č. 406/2000 Sb. o hospodaření energií

Smluvní strany:

Prodávající: **International Power Opatovice, a.s.**

Sídlo: **Opatovice nad Labem, Pardubice 2, PSČ: 53213**

Společnost je zapsána v obchodním rejstříku vedeném Krajským soudem v Hradci Králové, v oddílu B., vložce 584

Adresa pro obchodní styk: International Power Opatovice, a.s.
Opatovice n.L.
532 13 Pardubice 2

Bankovní spojení:

č.ú.

IČO: 45 53 42 92

DIČ: CZ45534292

Zastoupený:

– ředitelem pro obchod

(ve smlouvě dále dodavatel)

a

Kupující: **Česká republika - Krajské ředitelství
policie Východočeského kraje**

Sídlo: **Ulrichovo náměstí 810 , Hradec Králové , PSČ: 50101**

Adresa pro obchodní styk: Krajské ředitelství policie
Východočeského kraje
Ulrichovo náměstí 810
50101 Hradec Králové

Bankovní spojení:

č. účtu:

IČO: 75151545

Zastoupený: – ředitel

(ve smlouvě dále odběratel)

Článek 1

Předmět a místo plnění

- 1.1. Dodavatel se touto smlouvou zavazuje dodávat odběrateli do jeho odběrného místa (dále OM) 00010 - 02051 - 00000 - 0, adresa: Ulrichovo nám. 810, Hradec Králové , do předávací stanice(dále PS) označené jako PS 02051 teplo v teplotním médiu a doplňovací vodu ze své horkovodní sítě v množství a za podmínek dále v této smlouvě a přílohách uvedených, a to s účinností od 1.1.2009.



2.

1.2. Odběratel se zavazuje odebírat sjednaná množství tepla, dodržovat podmínky stanovené touto smlouvou, řádně a včas platit dodavateli sjednané zálohy a faktury za odebrané teplo a doplňovací vodu v souladu s přílohami 1, 2 a 3 této smlouvy, které tvoří její nedílnou součást.

1.3. Teplo je dodáváno do OM o započítatelné podlahové ploše a počtu bytových jednotek:

OM	počet b.j.	m ² byty	m ² nebyty
10 - 2051 - 0	0	0	12290

Článek 2

Místo předání

2.1. Dodávka tepla je splněna přechodem tepelné energie o sjednaných parametrech ze zařízení dodavatele do odběrného tepelného zařízení odběratele. Odběrné tepelné zařízení odběratele je vymezeno první přírubou na vstupním potrubí a poslední přírubou na vratném potrubí uvnitř zásobovaného objektu, respektive za tepelným zařízením prodávajícího, mimo zařízení pro měření tepla a regulátor tlakové difference s omezovačem průtoku (je-li instalován).

2.2. Teplonosné médium je majetkem dodavatele a proto bude odběratel povinen mu je vracet - mimo změřenou odebranou a zaplacenou doplňovací vodu.

2.3. V případě záměru odběratele odebrat větší množství doplňovací vody než je běžné provozní doplňování (např. při napouštění topného systému po opravě či rekonstrukci) bude odběratel povinen toto oznámit dodavateli předem. Mezi smluvními stranami se sjednává za účelem úhrady spotřebovaného tepla v odebrané doplňovací vodě koeficient 0,209 GJ/m³.

Článek 3

Místo a způsob měření

3.1. Dodavatel měří dodávané teplo na vstupu do odběrného tepelného zařízení kalorimetrickým přístrojem, který je jeho vlastnictvím. Odběratel je povinen umožnit dodavateli přístup k tepelným a měřicím zařízením dodavatele za účelem odečtů a servisu v souladu s přílohou č. 1 této smlouvy.

3.2. Dodavatel měří odebrané množství doplňovací vody vodoměrem, který je jeho vlastnictvím.

3.3. V případě poruchy měřícího zařízení se množství nezměřeného tepla stanoví porovnáním spotřeb tepla s předcházejícím srovnatelným kalendářním obdobím s přihlédnutím ke srovnatelným klimatickým podmínkám. Nebude-li takový údaj k dispozici, bude stanoveno množství nezměřeného tepla porovnáním spotřeb tepla na m² podlahové plochy stavebně srovnatelných objektů.

Článek 4

Parametry teplonosného media

Obě smluvní strany sjednávají tyto kvalitativní parametry dodávky tepla :

4.1. Odběratel bude používat odebírané teplo pro následující účely:

otop a ohřev teplé vody

Příkon při venkovní výpočtové teplotě ($t_e = -12\text{ °C}$) 1250 kW,

tomuto výkonu odpovídá smluvní průtok 12,8 m³/hod.

4.2. Ve vodní tepelné síti IPO je teplonosné médium voda upravená dle ČSN 07 7401. Z toho důvodu nesmí odběratel ve svých topných systémech použít zařízení z hliníku a jeho slitin přicházející do přímého styku s teplonosným médiem.

4.3. Parametry teplotního média při dodávkách tepla budou v topném období regulovány ekvitermně (v závislosti na klimatických podmínkách) :

max teplota přívodní vody	140 °C v topném období při venkovní teplotě $t_e = - 12^\circ\text{C}$
min teplota přívodní vody	85 °C v mimotopném období
max teplota vratné vody	55 °C v topném období při venkovní teplotě $t_e = - 12^\circ\text{C}$
max teplota vratné vody	45 °C v mimotopném období
jmenovitý tlak	2,5 MPa
tlaková diference min.	100 kPa

4.4. Celkový plánovaný odběr tepla v GJ, včetně měsíčních a čtvrtletních údajů je uveden v příloze č.2 smlouvy „Odběrový diagram a cenová pravidla,,

Článek 5

Cenová a platební ujednání

5.1. Cena tepelné energie, včetně ostatních nákladů, je stanovena v souladu se zákonem č. 526 /1990 Sb., o cenách s prováděcí vyhláškou č. 580/1990 Sb., ve znění pozdějších úprav a doplnění, a s cenovými rozhodnutími ERÚ. Tarifní ceny tepelné energie a souvisejících dodávek platné pro příslušné smluvní období jsou uvedeny v příloze č. 2 smlouvy „Odběrový diagram a cenová pravidla ,,

5.2. Ceny tepla budou stanoveny ve složeném tarifu ve dvou složkách a to za tepelnou energii a stálý plat . Stálý plat bude vycházet ze sjednaného množství tepla v GJ za kalendářní rok a 50% ceny tepla za 1GJ platné pro danou úroveň předání tepelné energie. Bude se platit měsíčně jako 1/12 z celkové roční ceny stálého platu. Cena za tepelnou energii bude vycházet z měsíčně naměřeného množství tepla v GJ a 50% ceny tepla za 1GJ platné pro danou úroveň předání tepelné energie.V případě překročení sjednaného množství GJ dle odběrového diagramu o více než 15% za sledované smluvní období – kalendářní čtvrtletí zaplatí odběratel ve složeném tarifu za každý překročený GJ nad sjednané množství GJ za smluvní období dle diagramu přírůžku ve výši 150 % ke sjednané sazbě za tepelnou energii.Odběratel se složeným tarifem má možnost písemně požádat dodavatele o změnu odběrového diagramu nejdéle 3 měsíce před začátkem smluvního sledovaného období, a to na základě závažných a oprávněných důvodů (např. zateplení domu, změna struktury výroby ap.).

5.3. Obě smluvní strany se dohodly, že se budou v tomto smluvním vztahu závazně řídit rovněž Obchodními podmínkami pro dodávky tepelné energie, které dále podrobně upravují smluvní vztah mezi dodavatelem a odběratelem. Obchodní podmínky tvoří přílohu č. 1 této obchodní smlouvy.

5.4. Fakturačním obdobím je kalendářní měsíc.

5.5. V průběhu zúčtovacího období poukazuje odběratelem na účet dodavatele měsíčně zálohy ve výši sjednané v příloze č. 3 této smlouvy.

5.6. Pokud některá strana nezaplatí řádně a včas peněžité plnění, octne se v prodlení, Za každý byt i započatý den prodlení bude druhá smluvní strana oprávněna žádat úrok z prodlení ve výši 0,05% denně.

Článek 6

Podmínky ukončení obchodních vztahů, dodávek tepla, pokuty

6.1. Odběratel je oprávněn tuto smlouvu písemně vypovědět s tříměsíční výpovědní lhůtou, která počne běžet prvním dnem následujícím po měsíci, v němž bude výpověď druhé smluvní straně doručena.

6.2. Smluvní vztah lze ukončit vzájemnou dohodou obou stran učiněnou v písemné formě.

6.3. Obě smluvní strany se dohodly o tom, že každá smluvní strana je oprávněna odstoupit od této smlouvy, avšak pouze z těchto důvodů:

6.3.1. Dodavatel v případech uvedených pod bodem 4.2.1 obchodních podmínek této smlouvy (neoprávněných odběrů tepla).

- 6.3.2. Odběratel tehdy, jestliže dodavatel bude dlouhodobě po dobu nejméně jednoho měsíce porušovat své povinnosti vyplývající ze článku 1 této smlouvy.
- 6.3.3. V obou uvedených případech budou smluvní strany povinny si vzájemně vypořádat svá vzájemná práva a povinnosti nejpozději do 3 měsíců od data odstoupení od smlouvy.
- 6.4. V případě, že některá ze smluvních stran přestane teplo zcela odebírat, resp. dodávat v rozporu s touto smlouvou, bude povinna uhradit druhé smluvní straně škodu, která jí v důsledku této situace vznikne. Škodou se míní skutečná škoda a ušlý zisk.
- 6.5. Jestliže odběratel převede na třetí osobu (vyjma právního nástupce) smluvně objekt s místem odběru tepla dle této smlouvy bez předchozího ukončení platnosti této obchodní smlouvy či uzavření dohody o cessi obchodní smlouvy ve prospěch odběratele, vznikne mu v takovém případě povinnost zaplatit dodavateli tepla smluvní pokutu ve výši 2 000,-Kč. Tím nebude dotčeno právo dodavatele na náhradu škod převyšujících zaplacenou smluvní pokutu.

Článek 7

Závěrečná ustanovení

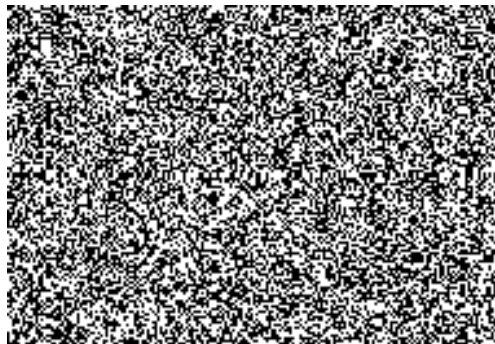
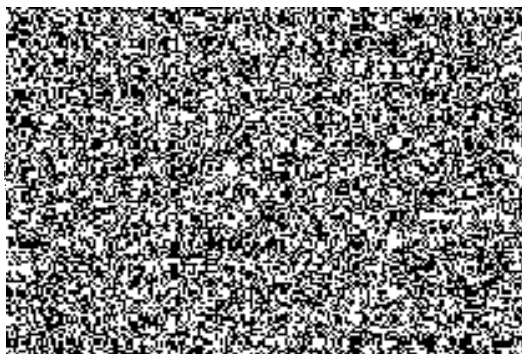
- 7.1. Tato obchodní smlouva je vystavena ve dvou vyhotoveních, z nichž každá smluvní strana obdrží po jednom vyhotovení. Platností smlouva nabývá dnem podpisu oběma smluvními stranami, účinnosti nabývá dnem, který je uveden v článku 1 smlouvy jako termín zahájení dodávek tepla.
- 7.2. Další práva a povinnosti smluvních stran vyplývají ze zákona č. 458/2000 Sb. Nedílnou součástí této smlouvy tvoří obchodní podmínky – Příloha č. 1.
- 7.3. Práva a povinnosti z této smlouvy přecházejí na případné právní nástupce obou smluvních stran, kteří budou touto smlouvou v plném rozsahu rovněž vázáni, avšak budou povinni neprodleně oznámit takovou změnu v označení subjektu druhé smluvní straně.
- 7.4. Tato obchodní smlouva je uzavřena na dobu neurčitou.
- 7.5. Obě smluvní strany se dohodly o tom, že k datu 31.12.2008 včetně bude ukončena platnost předchozí obchodní smlouvy o dodávce a odběru tepla č. 300074 (původní číslování 0101-251) ze dne 11.5.1999.
- 7.6. V případě poruchy (havárie) na odběrném tepelném zařízení odběratele bude odběratel informovat dodavatele na telefonních číslech:

 (dispečink International Power Opatovice, a.s.)

O případných změnách tohoto vzájemného kontaktu se budou obě smluvní strany neprodleně písemně informovat.

V Opatovicích nad Labem

dne : 10.12.2008



Nedílné součásti smlouvy:

Příloha č. 1 - Obchodní podmínky dodávky tepelné energie
Příloha č. 2 - Odběrový diagram a cenová pravidla
Příloha č. 3 - Rozpis záloh