

## Smlouva o dílo

dle § 2586 a násl. zákona č. 89/2012 Sb., občanský zákoník

### Smluvní strany

<b>Objednatel</b>	<b>Královéhradecký kraj</b>
se sídlem	Pivovarské náměstí 1245, 500 03 Hradec Králové
IČO	708 89 546
DIČ	CZ 708 89 546
zástupce	PhDr. Jiří Štěpán, Ph.D., hejtman kraje
pověřená osoba	Ing. Miloš Čejka
kontaktní údaje:	tel. 495 817 209, e-mail: <a href="mailto:mcejka@kr-kralovehradecky.cz">mcejka@kr-kralovehradecky.cz</a>
bankovní spojení	Komerční banka, a.s.
číslo účtu	27-2031110287/0100

dále jako „objednatel“ a

<b>Zhotovitel</b>	<b>Mgr. Jiří Brázda</b>
se sídlem	Krabčice 31, 552 04, Dolany
IČO	48178284
DIČ	není plátce DPH
zastoupený	Mgr. Jiří Brázda
kontaktní údaje:	tel.732 272 132, e-mail: <a href="mailto:j.brazda@seznam.cz">j.brazda@seznam.cz</a>
bankovní spojení	mBank
číslo účtu	670100-2212182597/6210

dále jako „zhotovitel“; objednatel a zhotovitel společně také jako „smluvní strany“

### Článek 1 Úvodní ustanovení

1. Tato smlouva je uzavírána smluvními stranami na základě výsledku výběrového řízení veřejné zakázky nazvané „**Označení hranic zvláště chráněných území kategorie přírodní památka, přírodní rezervace a evropsky významná lokalita na území Královéhradeckého kraje**“. Veřejná zakázka byla zahájena odesláním výzvy k podání nabídek dne 1.8.2018 (dále jen „veřejná zakázka“).
2. Základním podkladem pro uzavření této smlouvy je nabídka zhotovitele podaná dne 7.8.2018 v rámci výběrového řízení předmětné veřejné zakázky.
3. Zhotovitel dále prohlašuje, že realizaci předmětu smlouvy provede v souladu se zadávací dokumentací veřejné zakázky včetně všech jejích vysvětlení, doplnění a změn provedených zadavatelem do skončení lhůty pro podání nabídek.
4. Zhotovitel upozorní objednatele bez zbytečného odkladu na zjištěné zjevné vady a nedostatky podkladů pro uzavření smlouvy. Případný soupis zjištěných vad a nedostatků předané dokumentace včetně návrhů na jejich odstranění Zhotovitel předá příkazci bez zbytečného odkladu po provedení kontroly.

## Článek 2 Předmět smlouvy

1. Zhotovitel se touto smlouvou zavazuje provést na svůj náklad a své nebezpečí pro objednatele dílo spočívající v provedení obnovy označení hranic zvláště chráněných území kategorie přírodní památka (dále jen „PP“), přírodní rezervace (dále jen „PR“) a evropsky významná lokalita (dále jen „EVL“) na území Královéhradeckého kraje v rozsahu dle přílohy č. 1, a to v souladu s vyhláškou č. 45/2018 Sb., o plánech péče, zásadách péče a podkladech k vyhlášení, evidenci a označování chráněných území, ve znění pozdějších předpisů. Dále je předmětem smlouvy dodávka a montáž informační tabule o výskytu zvláště chráněných druhů brouků ve staré lipové aleji v Železnici. Přesná specifikace rozsahu a způsobu provedení prací a dodávek včetně přiloženého mapového podkladu - schematického zákresu a orientačního umístění značení na zájmových plochách je popsána v příloze č. 1 smlouvy o dílo u jednotlivých dílčích plnění (dále jen „dílo“).
2. Dílo bude realizováno způsobem dle odst. 3 a v souladu s podrobnou specifikací prací a dodávek a s mapovým podkladem dle přílohy č. 1 smlouvy o dílo a objednatelem odsouhlaseným grafickým návrhem u dílčího plnění část 23) Informační tabule ve staré lipové aleji v Železnici.
3. Součástí díla bude předání mapového podkladu se zakreslením skutečného umístění tabulí (zakreslením souřadnic), nově umístěných kůlech s pruhovým značením a umístění nové informační tabule v terénu u jednotlivých dílčích plnění.
4. Objednatel se zavazuje dílo převzít a zaplatit za něj zhotoviteli cenu sjednanou v čl. 3 této smlouvy.

## Článek 3 Cena díla a způsob její úhrady

1. Cena díla byla stranami smlouvy stanovena na základě nabídky zhotovitele v následujícím členění:

Část	Popis dílčí části plnění	Nabídková cena v Kč bez DPH
1	PP Byšičky 1	540
2	PP Cidlinský hřeben	31.896
3	PP Čertovy hrady	5.539
4	PP Dubolka	25.164
5	PP Homolka	12.586
6	PP Hřídelecká hůra	16.946
7	PP Chyjická stráž	13.421
8	PP Na Hadovně	8.388
9	PP Piletický a Librantický potok	3.355
10	PP Strž ve Stupné	14.268
11	PP U Čtvrtečkova mlýna	5.878
12	PP U Glorietu	5.038

13	PP Zebín	6.883
14	PR Hoříněvská bažantnice	18.127
15	PR Chropotínský háj	4.200
16	PR Kamenná hůra	20.143
17	PR Kostelecký zámecký park	20.482
18	PR Kovačská bažantnice	13.090
19	PR Skalecký háj	3.024
20	PR U Houkvice	18.122
21	PR Ve Slatinské stráni	12.586
22	EVL Rybník Spáleniště	3.355
23	Informační tabule ve staré lipové aleji v Železnici	4.870

Celková cena díla v Kč bez DPH (součet všech částí)	267.900
DPH v Kč samostatně	0
<b>Celková cena díla v Kč včetně DPH</b>	<b>267.900</b>

2. Cena díla bude objednatelem uhrazena na účet zhotovitele uvedený v rámci identifikace smluvních stran.
3. Cena obsahuje veškeré náklady zhotovitele nutné k realizaci předmětu díla. Cena za dílo je pevnou cenou za dílo. Zhotovitel nese nebezpečí změny okolností. Předpokládaná hodnota plnění uvedená v příloze č. 1 smlouvy u každé dílčí části plnění není smluvní cenou, jedná se pouze o předpokládanou hodnotu plnění v rámci zadávacích podmínek veřejné zakázky.
4. Objednatel neposkytuje zálohy. Nárok na úhradu celkové ceny díla vzniká zhotoviteli v případě řádného dokončení všech částí díla bez jakýchkoliv vad a nedodělků a po jejich předání zhotovitelem bez jakýchkoliv výhrad objednatele. K zaplacení ceny díla je zhotovitel povinen vystavit objednateli daňový doklad (fakturu), který musí splňovat všechny náležitosti podle zvláštních právních předpisů.
5. Splatnost faktury bude činit alespoň 30 kalendářních dnů ode dne jejího doručení objednateli. Nebude-li faktura splňovat veškeré náležitosti daňového dokladu, jak je uvedeno výše, nebo bude mít jiné závady v obsahu, je objednatel oprávněn ji ve lhůtě její splatnosti zhotoviteli vrátit a zhotovitel je povinen vystavit objednateli fakturu opravenou či doplněnou; lhůta splatnosti počíná běžet znovu s novou lhůtou splatnosti v délce třicet kalendářních dnů od opětovného doručení náležitě doplněného či opraveného daňového dokladu (faktury). Dnem úhrady se rozumí den odepsání fakturované částky z účtu objednatele.

#### **Článek 4** **Doba a místo plnění**

1. Zhotovitel realizuje dílo v termínu od doručení výzvy objednatele k plnění do 30. 11. 2018.
2. Objednatel dále stanoví následující dílčí termín plnění:
  - **dodání grafického návrhu dílčího plnění část 23 „Informační tabule ve staré lipové aleji v Železnici“ k odsouhlasení nejpozději do 3 týdnů od doručení výzvy k plnění.**
3. Místem plnění jsou jednotlivé zvláště chráněné území v souladu se specifikací a mapovým zákresem dle přílohy č. 1 této smlouvy.

#### **Článek 5** **Předání a převzetí díla plnění**

1. Splněním díla plnění se rozumí úplné provedení díla plnění a podepsání předávacího protokolu o předání a převzetí díla plnění.
2. Nejpozději 7 kalendářních dní před předpokládaným termínem splnění díla článku 2 dle odst. 1 této smlouvy vyzve zhotovitel pověřenou osobu objednatele k předání a převzetí příslušné části díla.
3. Dílo bude předáno objednateli (zástupci Královéhradeckého kraje) v terénu vždy v místě plnění příslušné části díla.
4. O průběhu převjímacího řízení pořídí objednatel protokol, ve kterém se mimo jiné uvede i soupis vad, pokud je dílo obsahuje, s termínem jejich odstranění.
5. Zhotovitel je povinen u převjímacího řízení do protokolu písemně prohlásit, že dílo plnění bylo provedeno a dokončeno v souladu s požadavky objednatele, všemi příslušnými právními předpisy, normami a standardy.
6. Objednatel není povinen převzít dílo plnění dříve, než dojde k odstranění všech vad a nedodělků na náklad zhotovitele.

#### **Článek 6** **Práva a povinnosti stran**

1. Zhotovitel je povinen provést dílo s potřebnou péčí tak, aby mohlo být předáno objednateli bez vad a nedodělků nejpozději v termínech stanovených touto smlouvou.
2. Objednatel nebo jím pověřená osoba je oprávněn kontrolovat provádění díla, zejména zda je prováděno v souladu s touto smlouvou a obecně závaznými právními předpisy, jakož i upozorňovat zhotovitele na zjištěné nedostatky. Zhotovitel je povinen se řídit pokyny objednatele či objednatelem pověřené osoby.
3. Práva a povinnosti stran touto smlouvou výslovně neupravené se řídí českým právním řádem, zejména občanským zákoníkem.
4. Zjistí-li zhotovitel při provádění díla skryté překážky týkající se místa plnění, znemožňující provést dílo dohodnutým způsobem, oznámí to bez zbytečného odkladu objednateli, může smlouvu vypovědět. Zhotovitel má právo na cenu za část díla provedenou do doby, než překážku mohl při vynaložení potřebné péče odhalit.
5. Objednatel může kdykoliv od smlouvy odstoupit. Zhotovitel má právo na cenu za část díla provedenou do doby, než bylo odstoupení zhotoviteli doručeno. V pochybnostech se má za to, že odstoupení bylo doručeno zhotoviteli pátým dnem jeho odeslání.

## **Článek 7 Smluvní pokuty**

1. Zhotovitel je povinen zaplatit objednateli smluvní pokutu ve výši 0,5 % z ceny díla za každý den prodlení s plněním díla v dílčím termínu nebo s dokončením a předáním v termínu podle čl. 4 této smlouvy.
2. Objednatel je povinen zaplatit zhotoviteli úrok z prodlení v zákonné výši za každý den prodlení s platbou ceny díla.
3. Zaplacením smluvní pokuty není dotčeno právo smluvní strany na náhradu škody vzniklé porušením smluvní povinnosti, které se smluvní pokuta týká.

## **Článek 8 Závěrečná ustanovení**

1. Tato smlouva může být měněna pouze písemnými dodatky na základě souhlasu obou stran.
2. Tato smlouva je vyhotovena ve třech stejnopisech s platností originálu, při čemž objednatel obdrží dva výtisky a dodavatel jeden výtisk.
3. Smluvní strany prohlašují, že tato smlouva byla uzavřena vážně a svobodně, a že je jim znám význam jednotlivých ustanovení této smlouvy. Na důkaz svého souhlasu s obsahem jak je výše uvedeno připojují své podpisy.
4. Tato smlouva nabývá platnosti dnem podpisu oběma smluvními stranami. V případě, že smlouva podléhá povinnému uveřejnění ve smyslu zákona č. 340/2015 Sb., o zvláštních podmínkách účinnosti některých smluv, uveřejňování těchto smluv a o registru smluv (zákon o registru smluv), nenabyde smlouva účinnosti dříve, než bude uveřejněna v souladu s tímto zákonem. Pro potřeby uveřejnění smlouvy ve smyslu tohoto odstavce smluvní strany prohlašují, že smlouva neobsahuje obchodní tajemství a že s jejím uveřejněním souhlasí.
5. Zhotovitel souhlasí s uveřejněním všech údajů uvedených v této smlouvě podle zákona č. 106/1999 Sb., o svobodném přístupu k informacím, ve znění pozdějších předpisů, resp. zákona č. 123/1998 Sb., o právu na informace o životním prostředí, ve znění pozdějších předpisů.
6. Uzavření této smlouvy schválila Rada Královéhradeckého kraje usnesením č. RK/23/1518/2018 ze dne 3.9.2018.

## **Přílohy**

- č.1 Podrobná specifikace prací a dodávek a mapový podklad

Za objednatele

v Hradci Králové dne .....

.....

PhDr. Jiří Štěpán, Ph.D.  
hejtman Královéhradeckého kraje

Za zhotovitele

v Hradci Králové dne .....

.....

Mgr. Jiří Brázda

## Podrobná specifikace prací a dodávek

<b>Název veřejné zakázky</b>	<b>Označení hranic zvláště chráněných území kategorie přírodní památka, přírodní rezervace a evropsky významná lokalita na území Královéhradeckého kraje</b>
Zadavatel	Královéhradecký kraj, Pivovarské náměstí 1245, 500 03 Hradec Králové, IČO 708 89 546
Druh řízení	Veřejná zakázka malého rozsahu na dodávky

### Předmět veřejné zakázky

Předmětem veřejné zakázky je závazek zhotovitele spočívající v provedení obnovy označení hranic zvláště chráněných území kategorie přírodní památka (dále jen „PP“), přírodní rezervace (dále jen „PR“) a evropsky významná lokalita (dále jen „EVL“) na území Královéhradeckého kraje: PP Byšičky 1, PP Cidlinský hřeben, PP Čertovy hrady, PP Dubolka, PP Homolka, PP Hřídelecká hůra, PP Chyjická stráž, PP Na Hadovně, PP Piletický a Librantický potok, PP Strž ve Stupné, PP U Čtvrtečkova mlýna, PP U Glorietu, PP Zebín, PR Hoříněvská bažantnice, PR Chropotínský háj, PR Kamenná hůra, PR Kostelecký zámecký park, PR Kovačská bažantnice, PR Skalecký háj, PR U Houkvice, PR Ve Slatinské stráni a EVL Rybník Spáleníště, a to v souladu s vyhláškou č. 45/2018 Sb., o plánech péče, zásadách péče a podkladech k vyhlásování, evidenci a označování chráněných území, v platném znění. Dále je předmětem veřejné zakázky závazek zhotovitele spočívající v provedení dodávky a montáže informační tabule o výskytu zvláště chráněných druhů brouků ve staré lipové aleji v Železnici.

Přesná specifikace rozsahu a způsobu provedení prací a dodávek včetně přiloženého mapového podkladu - schematického zákresu a orientačního umístění značení na zájmových plochách je dále popsána u jednotlivých dílčích plnění.

## Popis prací a dodávek dílčích plnění včetně schematického zakresu:

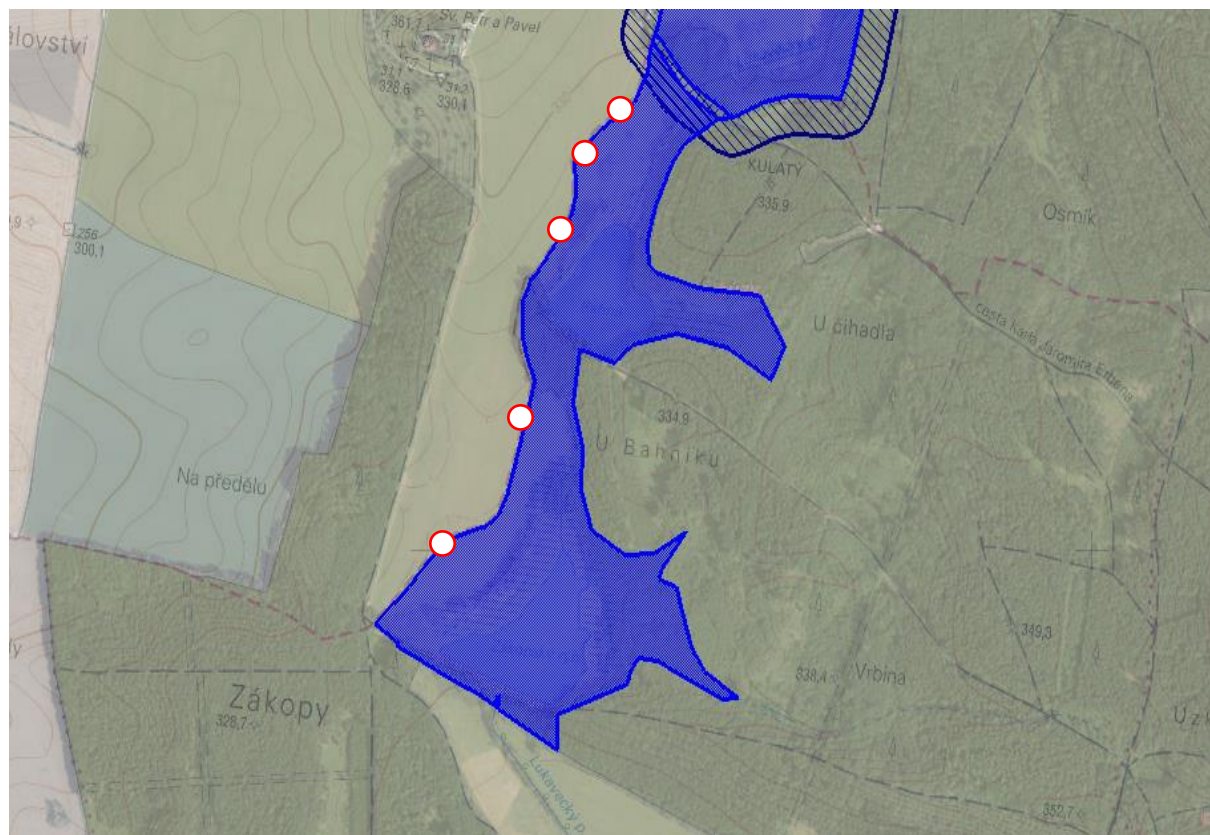
### 1. Přírodní památka Byšičky 1

Práce budou spočívat v obnově pruhového značení na 5 ks stávajících kůlech vymezujících hranici přírodní památky Byšičky 1 v terénu a to dle ust. § 16 odst. 6 vyhlášky č. 45/2018 Sb., o plánech péče, zásadách péče a podkladech k vyhlásování, evidenci a označování chráněných území, v platném znění.

Pruhové značení bude provedeno v souladu s ust. § 17 odst. 3 citované vyhlášky.

Předpokládaná hodnota dílčí části plnění je 1 000 Kč.

*Obr. PP Byšičky: Schematické umístění 5 ks stávajících dřevěných kůlů*





## 2. Přírodní památka Cidlinský hřeben

Práce budou spočívat v provedení obnovy značení hranice zvláště chráněného území, přírodní památky Cidlinský hřeben v terénu, a to dle ust. § 16 odst. 5 a ust. § 17 odst. 3 vyhlášky č. 45/2018 Sb., o plánech péče, zásadách péče a podkladech k vyhlášení, evidenci a označování chráněných území, v platném znění.

Zhotovitel se zavazuje, že v území přírodní památky provede instalaci 10 ks tabulí s malým státním znakem a provede obnovu pruhového značení na přítomných dřevinách.

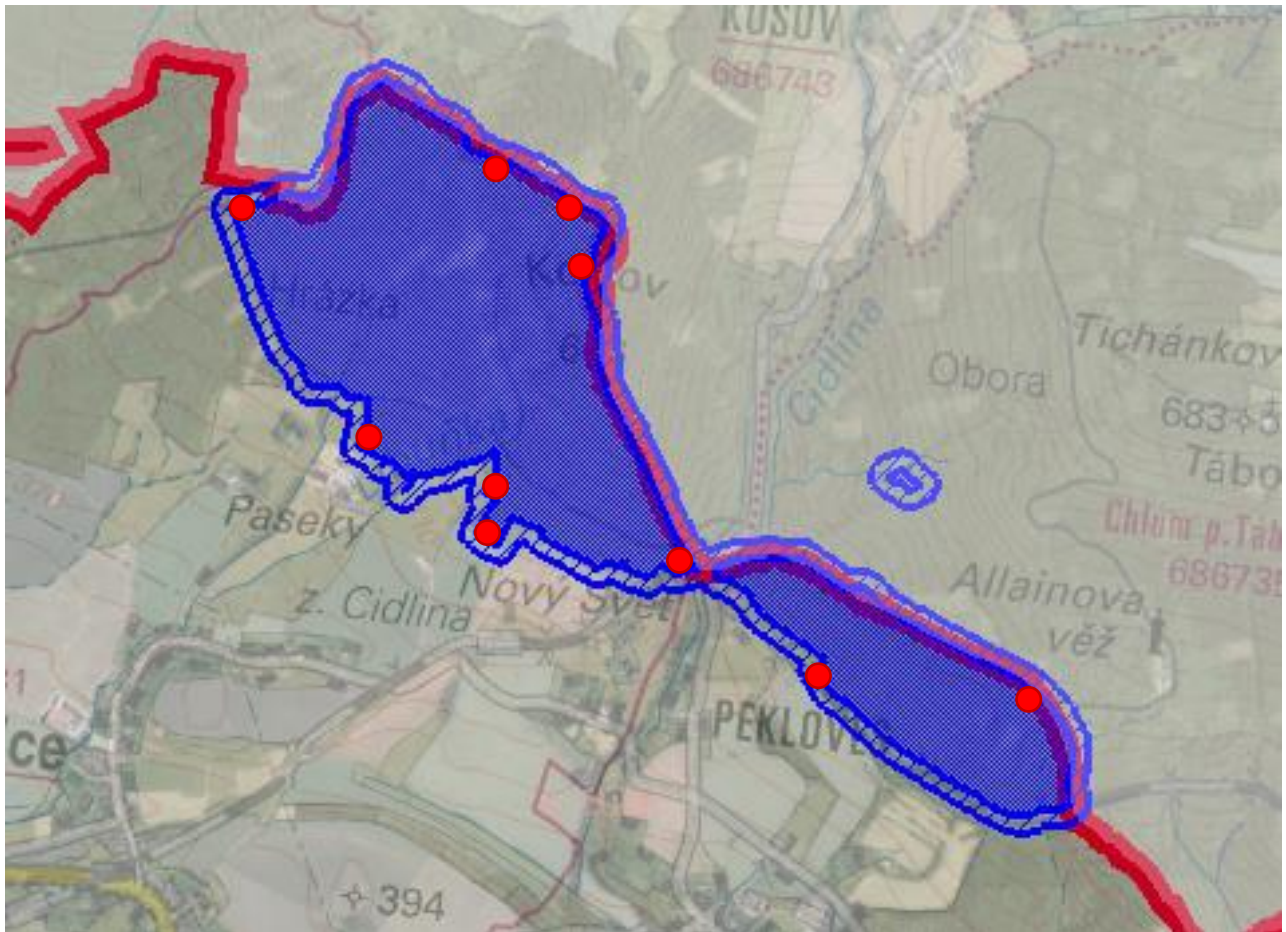
Tabule s malým státním znakem budou z materiálu PVC o tloušťce (síle) 4 mm a budou umístěny na dřevěných kůlech o velikosti 8x8x200 cm, na podkladové desce 40x50 cm. Kůly budou opatřeny nátěrem lazurového laku ve dvou vrstvách a budou upevněny vruty na kovovém držáku, který bude zabetonován do hloubky 0,5 m do terénu.

Pruhové značení hranice bude provedeno na přítomných dřevinách.

Délka označované hranice je 8,34 km.

Předpokládaná hodnota dílčí části plnění je 53 000 Kč.

*Obr. PP Cidlinský hřeben: Schematické umístění 10 ks tabulí s malým státním znakem na dřevěných kůlech (červeně)*





### 3. Přírodní památka Čertovy hrady

Práce budou spočívat v provedení obnovy značení hranice zvláště chráněného území, přírodní památky Čertovy hrady v terénu, a to dle ust. § 16 odst. 5 a ust. § 17 odst. 3 vyhlášky č. 45/2018 Sb., o plánech péče, zásadách péče a podkladech k vyhlášení, evidenci a označování chráněných území, v platném znění.

Zhotovitel se zavazuje, že na území přírodní památky Čertovy hrady provede instalaci 2 ks tabulí s malým státním znakem a provede obnovu pruhového značení na přítomných dřevinách.

Tabule s malým státním znakem budou z materiálu PVC o tloušťce (síle) 4 mm a budou umístěny na dřevěných kůlech o velikosti 8x8x200 cm, na podkladové desce 40x50 cm. Kůly budou opatřeny nátěrem lazurového laku ve dvou vrstvách a budou upevněny vruty na kovovém držáku, který bude zabetonován do hloubky 0,5 m do terénu.

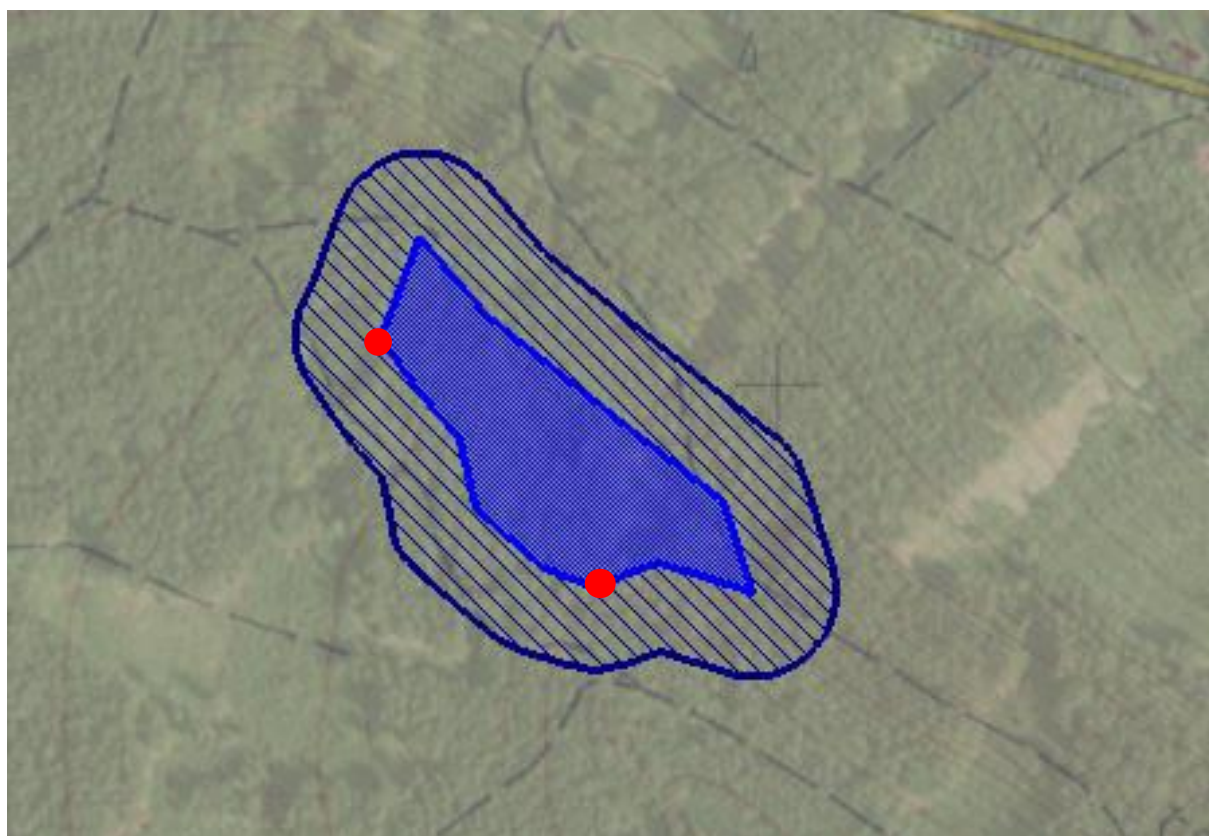
Pruhové značení hranice bude provedeno na přítomných dřevinách.

Staré, původní tabule budou i se sloupky z území přírodní památky Čertovy hrady odstraněny.

Délka označované hranice je 0,667 km.

Předpokládaná hodnota dílčí části plnění je 9 000 Kč.

*Obr. PP Čertovy hrady: Schematické umístění 2 ks tabulí s malým státním znakem na dřevěných kůlech (červeně)*



#### 4. Přírodní památka Dubolka

Práce budou spočívat v provedení obnovy značení hranice zvláště chráněného území, přírodní památky Dubolka v terénu, a to dle ust. § 16 odst. 5 a ust. § 17 odst. 3 vyhlášky č. 45/2018 Sb., o plánech péče, zásadách péče a podkladech k vyhlášení, evidenci a označování chráněných území, v platném znění. Zhotovitel se zavazuje, že na území přírodní památky Dubolka provede instalaci 6 ks tabulí s malým státním znakem a provede obnovu pruhového značení na přítomných dřevinách a na 9 ks nově umístěných dřevěných kůlech.

Tabule s malým státním znakem budou z materiálu PVC o tloušťce (síle) 4 mm a budou umístěny na dřevěných kůlech o velikosti 8x8x200 cm, na podkladové desce 40x50 cm.

Pruhové značení hranice bude provedeno na přítomných dřevinách a na nově umístěných 9 ks dřevěných kůlů. Kůly s pruhovým značením budou mít rozměr 8x8x200 cm.

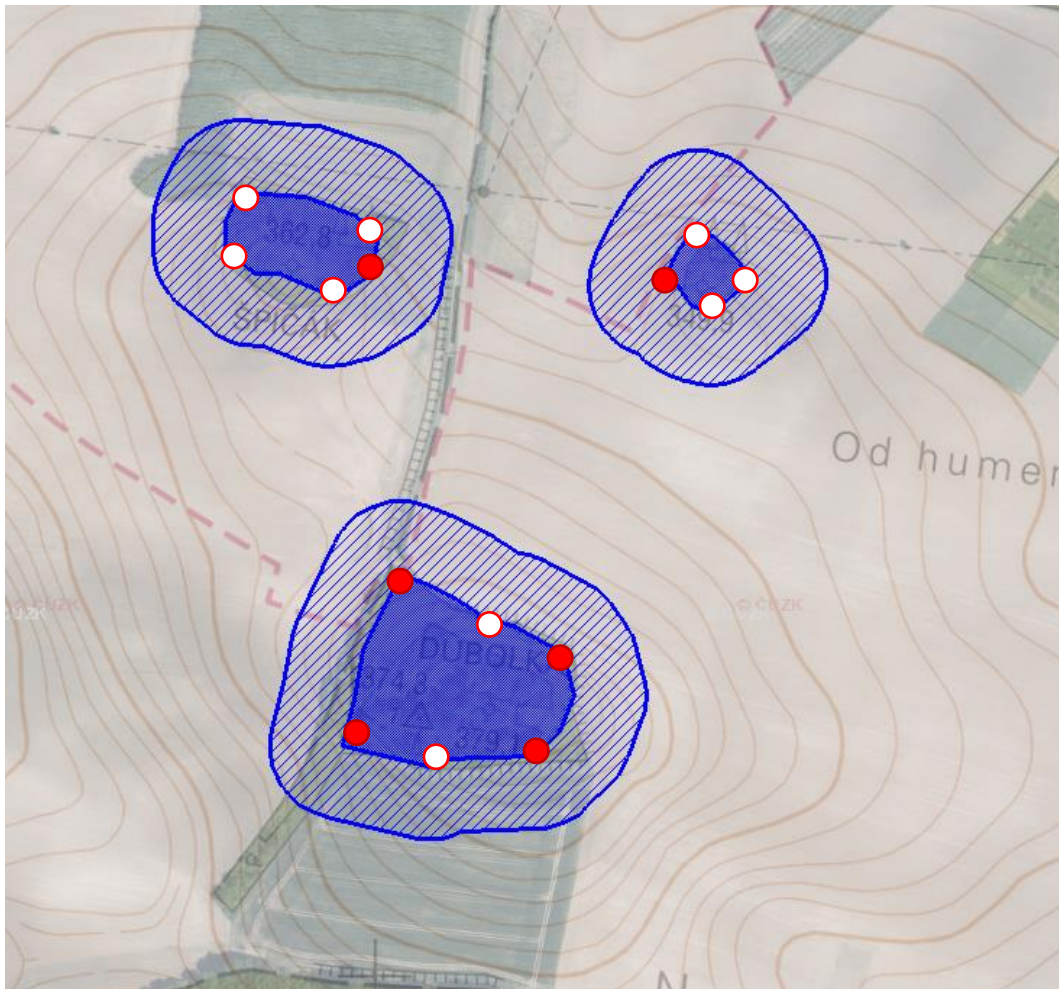
Kůly s tabulí i s pruhovým značením budou opatřeny nátěrem lazurového laku ve dvou vrstvách a budou upevněny vruty na kovovém držáku, který bude zabetonován do hloubky 0,5 m do terénu.

Staré, původní tabule budou i se sloupky z území přírodní památky Dubolka odstraněny.

Délka označované hranice je 0,94 km.

Předpokládaná hodnota dílčí části plnění je 55 000 Kč.

*Obr. PP Dubolka: Schematické umístění 6 ks tabulí s malým státním znakem na dřevěných kůlech (červeně) a 9 ks dřevěných kůlů s pruhovým značením (bíle)*





## 5. Přírodní památka Homolka

Práce budou spočívat v provedení obnovy značení hranice zvláště chráněného území, přírodní památky Homolka v terénu, a to dle ust. § 16 odst. 5 a ust. § 17 odst. 3 vyhlášky č. 45/2018 Sb., o plánech péče, zásadách péče a podkladech k vyhlášení, evidenci a označování chráněných území, v platném znění. Zhotovitel se zavazuje, že na území přírodní památky Homolka provede instalaci 4 ks tabulí s malým státním znakem a provede obnovu pruhového značení na přítomných dřevinách a na 2 ks nově umístěných dřevěných kůlů.

Tabule s malým státním znakem budou z materiálu PVC o tloušťce (síle) 4 mm a budou umístěny na dřevěných kůlech o velikosti 8x8x200 cm, na podkladové desce 40x50 cm.

Pruhové značení hranice bude provedeno na přítomných dřevinách a na 2 ks nově umístěných dřevěných kůlech. Kůly s pruhovým značením budou mít rozměr 8x8x200 cm.

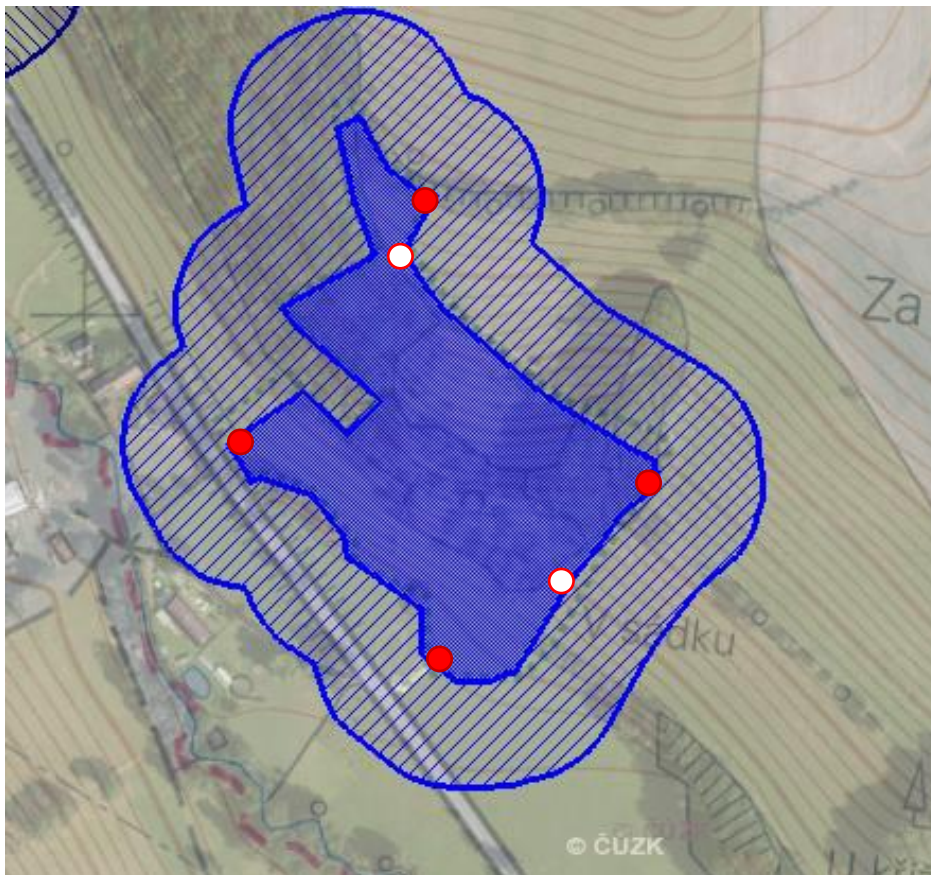
Kůly s tabulí i s pruhovým značením budou opatřeny nátěrem lazurového laku ve dvou vrstvách a budou upevněny vruty na kovovém držáku, který bude zabetonován do hloubky 0,5 m do terénu.

Staré, původní tabule budou i se sloupky z území přírodní památky Homolka odstraněny.

Délka označované hranice je 0,85 km.

Předpokládaná hodnota dílčí části plnění je 26 000 Kč.

*Obr. PP Homolka: Schematické umístění 4 ks tabulí s malým státním znakem na dřevěných kůlech (červeně) a 2 ks dřevěných kůlů s pruhovým značením (bíle)*



## 6. Přírodní památka Hřidelecká hůra

Práce budou spočívat v provedení obnovy značení hranice zvláště chráněného území, přírodní památky Hřidelecká hůra v terénu, a to dle ust. § 16 odst. 5 a ust. § 17 odst. 3 vyhlášky č. 45/2018 Sb., o plánech péče, zásadách péče a podkladech k vyhlášení, evidenci a označování chráněných území, v platném znění.

Zhotovitel se zavazuje, že na území přírodní památky Hřidelecká hůra provede instalaci 4 ks tabulí s malým státním znakem a provede obnovu pruhového značení na přítomných dřevinách a na 5 ks nově umístěných dřevěných kůlech.

Tabule s malým státním znakem budou z materiálu PVC o tloušťce (síle) 4 mm a budou umístěny na dřevěných kůlech o velikosti 8x8x200 cm, na podkladové desce 40x50 cm.

Pruhové značení hranice bude provedeno na přítomných dřevinách a na 5 ks nově umístěných dřevěných kůlech. Kůly s pruhovým značením budou mít rozměr 8x8x200 cm.

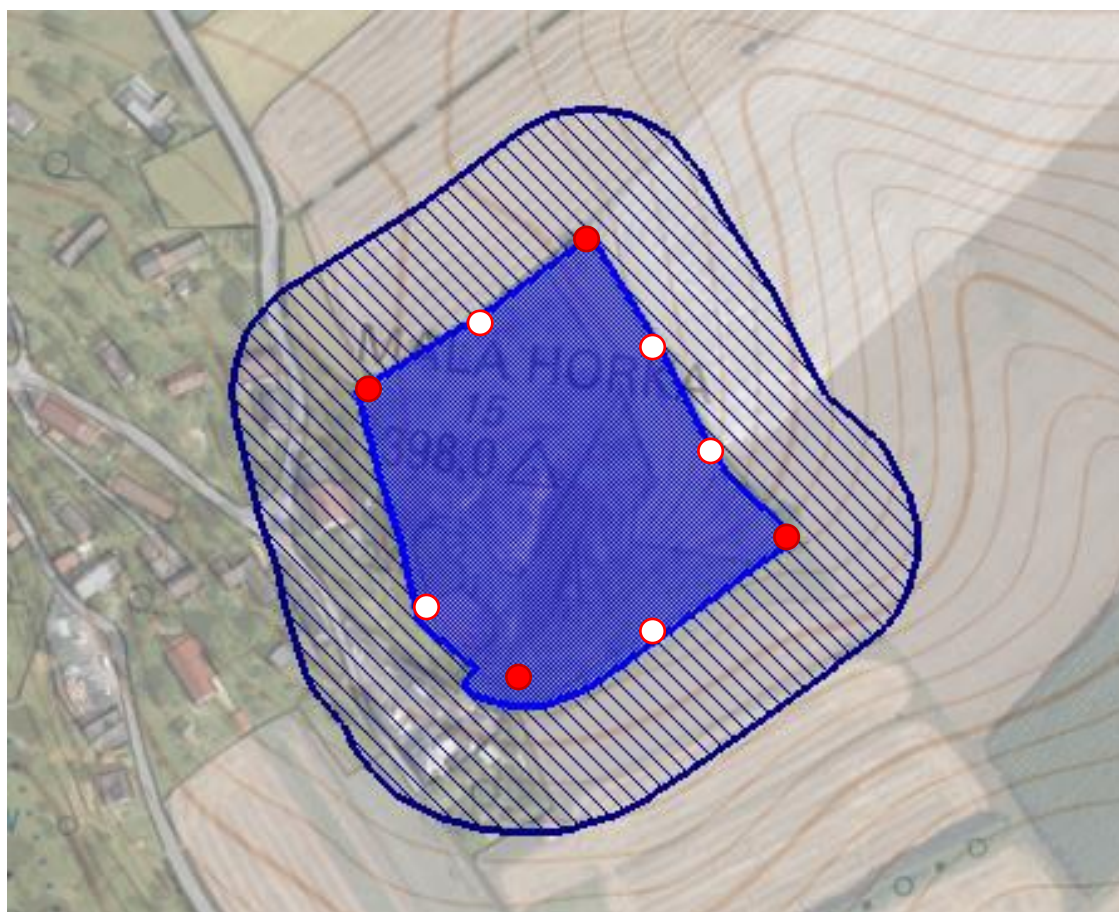
Kůly s tabulí i s pruhovým značením budou opatřeny nátěrem lazurového laku ve dvou vrstvách a budou upevněny vruty na kovovém držáku, který bude zabetonován do hloubky 0,5 m do terénu.

Staré, původní tabule budou i se sloupky z území přírodní památky Hřidelecká hůra odstraněny.

Délka označované hranice je 0,54 km.

Předpokládaná hodnota dílčí části plnění je 33 000 Kč.

*Obr. PP Hřidelecká hůra: Schematické umístění 4 ks tabulí s malým státním znakem na dřevěných kůlech (červeně) a 5 ks dřevěných kůlů s pruhovým značením (bíle)*





## 7. Přírodní památka Chyjická stráň

Práce budou spočívat v provedení obnovy značení hranice zvláště chráněného území, přírodní památky Chyjická stráň v terénu, a to dle ust. § 16 odst. 5 a ust. § 17 odst. 3 vyhlášky č. 45/2018 Sb., o plánech péče, zásadách péče a podkladech k vyhlášení, evidenci a označování chráněných území, v platném znění.

Zhotovitel se zavazuje, že na území přírodní památky provede instalaci 8 ks tabulí s malým státním znakem a provede obnovu pruhového značení na přítomných dřevinách.

Tabule s malým státním znakem budou z materiálu PVC o tloušťce (síle) 4 mm a budou umístěny na dřevěných kůlech o velikosti 8x8x200 cm, na podkladové desce 40x50 cm. Kůly budou opatřeny nátěrem lazurového laku ve dvou vrstvách a budou upevněny vruty na kovovém držáku, který bude zabetonován do hloubky 0,5 m do terénu.

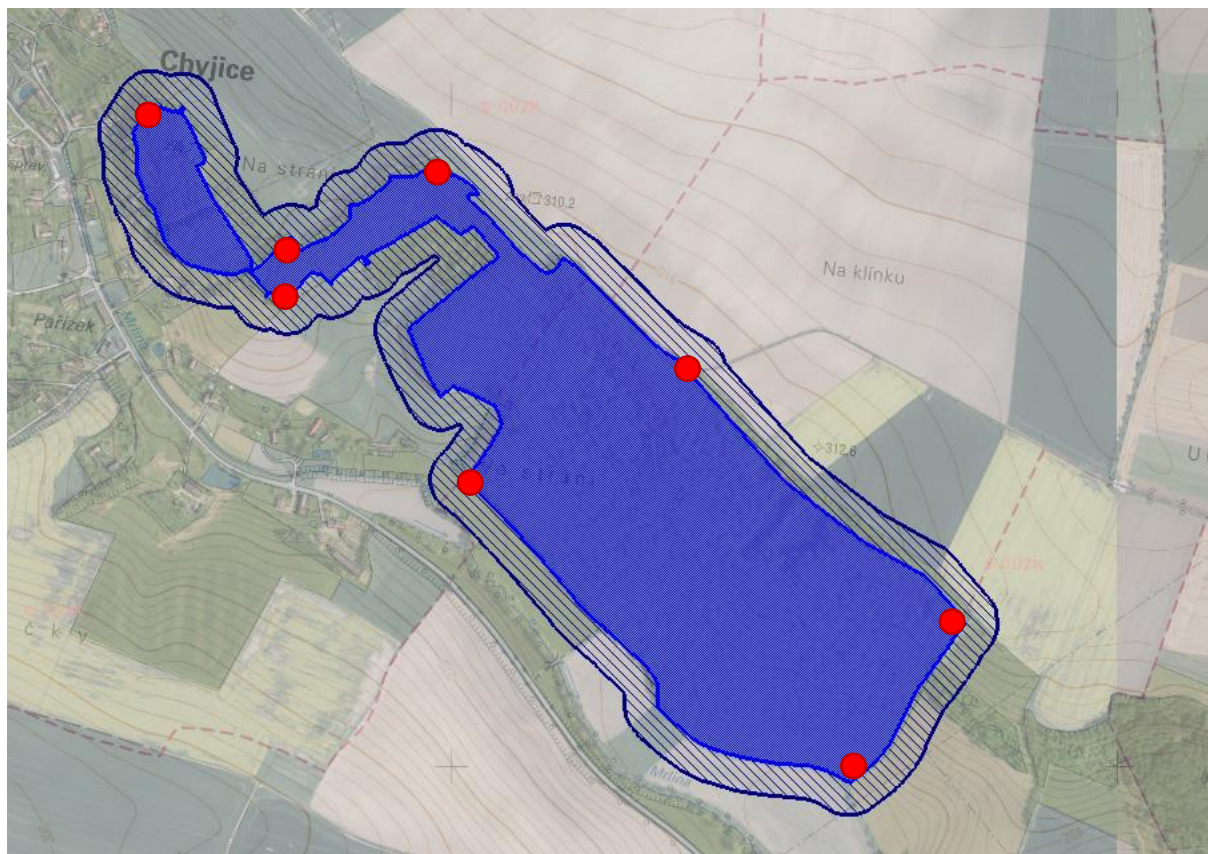
Pruhové značení hranice bude provedeno na přítomných dřevinách.

Staré, původní tabule budou i se sloupky z území přírodní památky Chyjická stráň odstraněny.

Délka označované hranice je 4,32 km.

Předpokládaná hodnota dílčí části plnění je 38 000 Kč.

*Obr. PP Chyjická stráň: Schematické umístění 8 ks tabulí s malým státním znakem na dřevěných kůlech (červeně)*



## 8. Přírodní památka Na Hadovně

Práce budou spočívat v provedení obnovy značení hranice zvláště chráněného území, přírodní památky Na Hadovně v terénu, a to dle ust. § 16 odst. 5 a ust. § 17 odst. 3 vyhlášky č. 45/2018 Sb., o plánech péče, zásadách péče a podkladech k vyhlášení, evidenci a označování chráněných území, v platném znění.

Zhotovitel se zavazuje, že na území přírodní památky Na Hadovně provede instalaci 1 ks tabule s malým státním znakem a provede instalaci pruhového značení na 4 ks nových dřevěných kůlech.

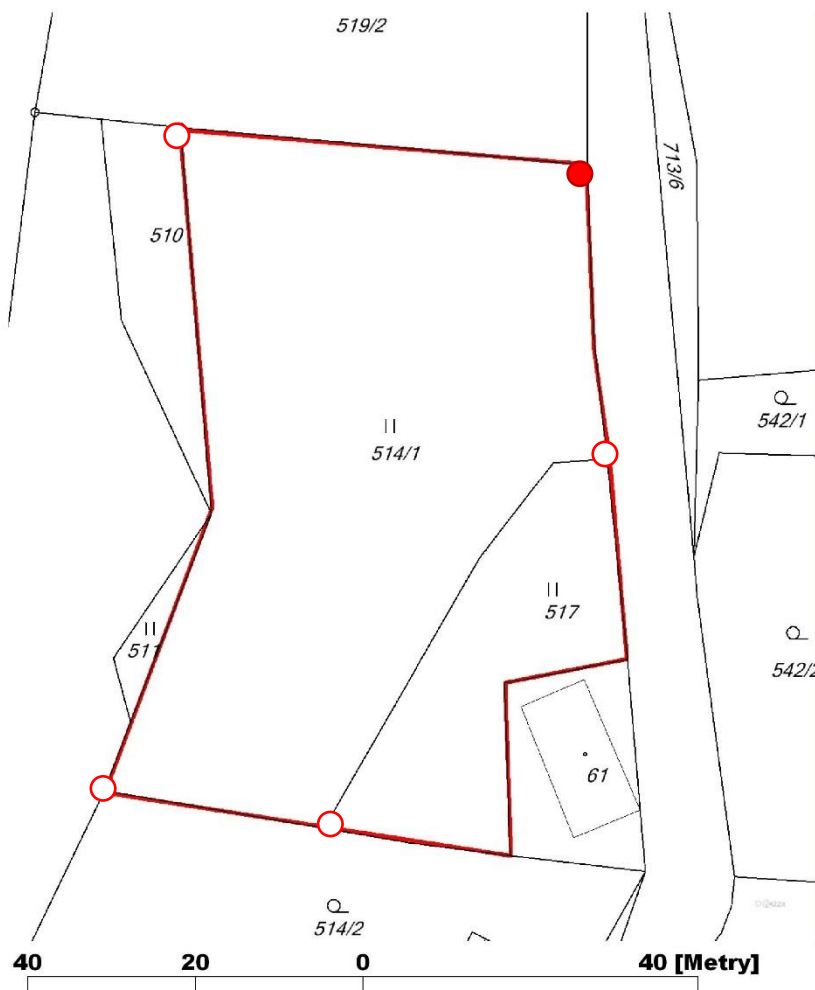
Tabule s malým státním znakem bude z materiálu PVC o tloušťce (síle) 4 mm a bude umístěna na dřevěném kůlu o velikosti 8x8x200 cm, na podkladové desce 40x50 cm. Kůl bude opatřen nátěrem lazurového laku ve dvou vrstvách a bude upevněn vruty na kovovém držáku, který bude zabetonován do hloubky 0,5 m do terénu.

Pruhové značení hranice bude provedeno na nově umístěných 4 ks dřevěných kůlech. Kůly s pruhovým značením budou mít rozměr 8x8x200 cm. Kůly budou opatřeny nátěrem lazurového laku ve dvou vrstvách a budou upevněny vruty na kovovém držáku, který bude zabetonován do hloubky 0,5 m do terénu.

Staré původní tabule budou i se sloupky z území přírodní památky Na Hadovně odstraněny.

Předpokládaná hodnota dílčí části plnění je 20 000 Kč.

*Obr. PP Na Hadovně: Umístění 1 ks tabule s malým státním znakem na dřevěném kůlu (červeně) a 4 ks dřevěných kůlů s pruhovým značením (bíle)*



## 9. PP Piletický a Librantický potok

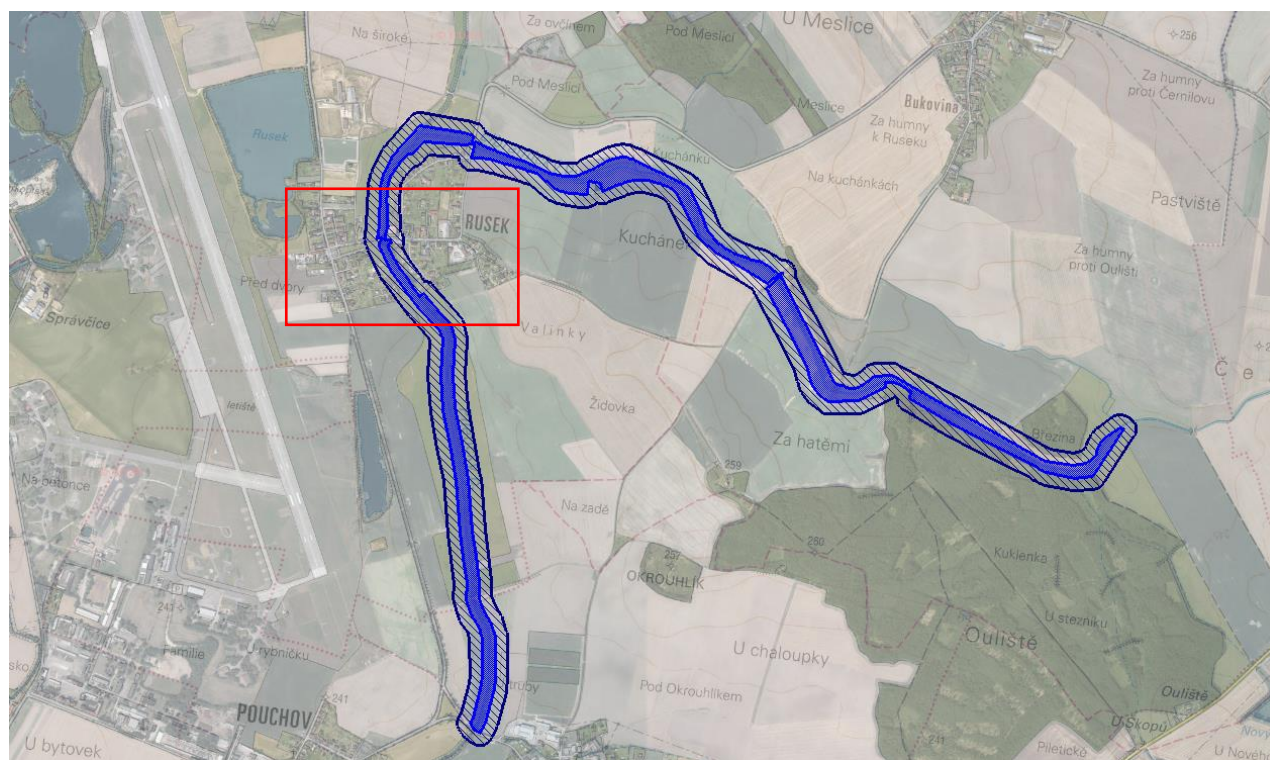
Práce budou spočívat v doplnění označení hranic zvláště chráněného území, přírodní památky Piletický a Librantický potok u silničního mostu (ul. Čerčilovská) v Ruseku, a to dle ust. § 16 odst. 5 a ust. § 17 odst. 3 vyhlášky č. 45/2018 Sb., o plánech péče, zásadách péče a podkladech k vyhlášení, evidenci a označování chráněných území, v platném znění.

Zhotovitel se zavazuje, že v území PP Piletický a Librantický potok provede instalaci 2 ks tabulí s malým státním znakem a nápisy „PŘÍRODNÍ PAMÁTKA“, a „EVROPSKY VÝZNAMNÁ LOKALITA“. Tabule budou z materiálu PVC o tloušťce (síle) 4 mm a budou umístěny na dřevěných sloupcích o velikosti 8 x 8 x 200 cm, na podkladové desce 40 x 60 cm. Sloupky budou opatřeny nátěrem lazurového laku ve dvou vrstvách a budou upevněny vruty na kovovém držáku, který bude zabetonován do hloubky min. 0,5 m do terénu.

Cedule budou umístěny mimo silnici tak, aby nezakrývaly dopravní značení a nebránily ve výhledu a v běžné údržbě komunikace, chodníků, mostu a okolních pozemků.

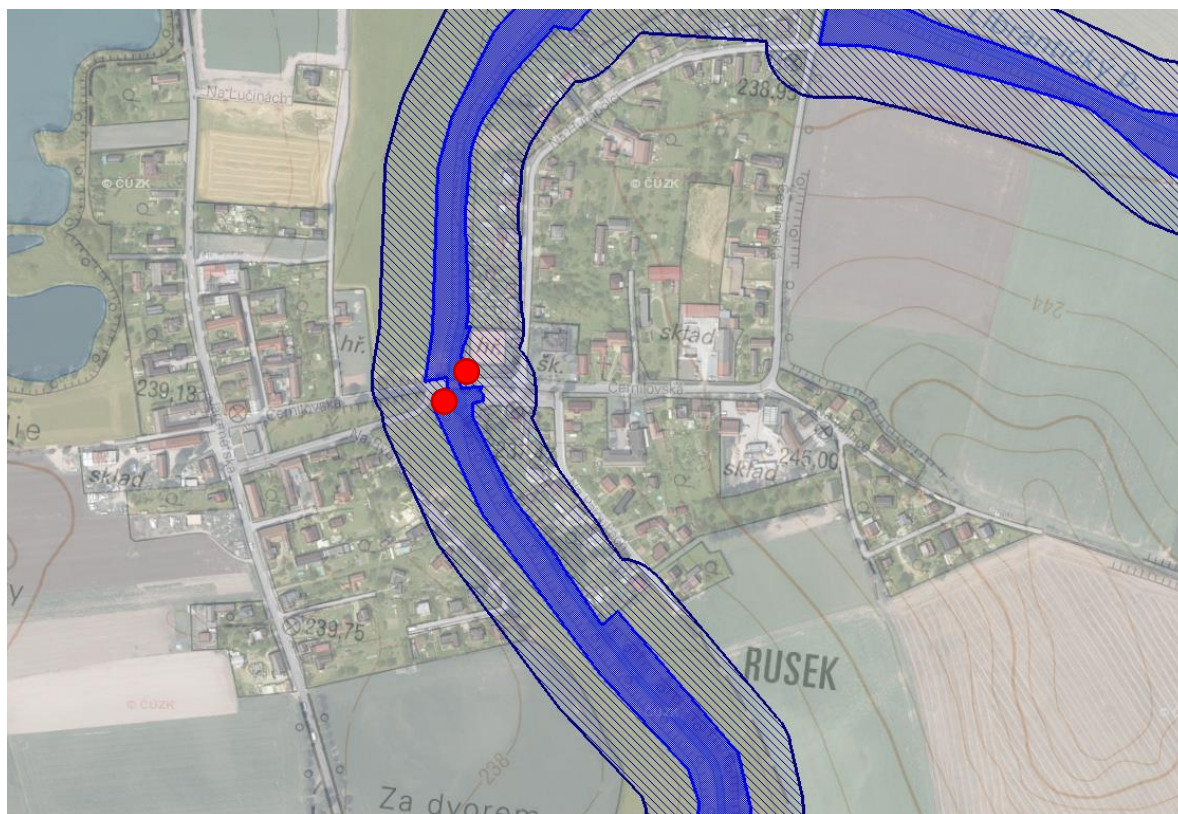
Předpokládaná hodnota dílčí části plnění je 8 000 Kč.

*Obr. PP Piletický a Librantický potok: Vymezení*





Obr. PP Piletický a Librantický potok: Detail území se schematickým umístěním 2 ks tabulí s malým státním znakem a nápisy „PŘÍRODNÍ PAMÁTKA,“ a „EVROPSKY VÝZNAMNÁ LOKALITA“ na dřevěných sloupcích



## 10. Přírodní památka Strž ve Stupné

Práce budou spočívat v provedení obnovy značení hranice zvláště chráněného území, přírodní památky Strž ve Stupné v terénu, a to dle ust. § 16 odst. 5 a ust. § 17 odst. 3 vyhlášky č. 45/2018 Sb., o plánech péče, zásadách péče a podkladech k vyhlášení, evidenci a označování chráněných území, v platném znění.

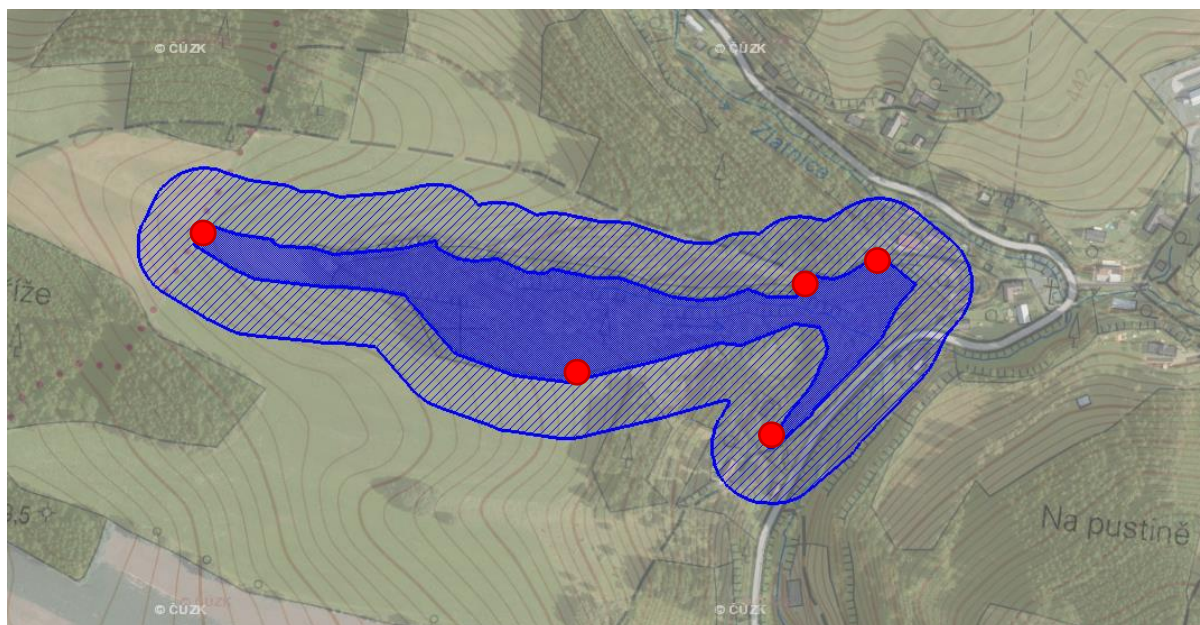
Zhotovitel se zavazuje, že na území přírodní památky Strž ve Stupné provede instalaci 5 ks tabulí s malým státním znakem a provede obnovu pruhového značení na přítomných dřevinách.

Tabule s malým státním znakem budou z materiálu PVC o tloušťce (síle) 4 mm a budou umístěny na dřevěných kůlech o velikosti 8x8x200 cm, na podkladové desce 40x50 cm. Kůly budou opatřeny nátěrem lazurového laku ve dvou vrstvách a budou upevněny vruty na kovovém držáku, který bude zabetonován do hloubky 0,5 m do terénu. Pruhové značení hranice bude provedeno na přítomných dřevinách.

Staré, původní tabule budou i se sloupky z území přírodní památky Strž ve Stupné odstraněny. Délka označované hranice je 1,64 km.

Předpokládaná hodnota dílčí části plnění je 20 000 Kč.

*Obr. PP Strž ve Stupné: Schematické umístění 5 ks tabulí s malým státním znakem na dřevěných kůlech (červeně)*



## 11. Přírodní památka U Čtvrtečkova mlýna

Práce budou spočívat v provedení obnovy značení hranice zvláště chráněného území, přírodní památky U Čtvrtečkova mlýna v terénu, a to dle ust. § 16 odst. 5 a ust. § 17 odst. 3 vyhlášky č. 45/2018 Sb., o plánech péče, zásadách péče a podkladech k vyhlášení, evidenci a označování chráněných území, v platném znění.

Zhotovitel se zavazuje, že na území přírodní památky U Čtvrtečkova mlýna provede obnovu instalace 1 ks tabule s malým státním znakem a pruhového značení po celém obvodu přírodní památky na přítomných dřevinách.

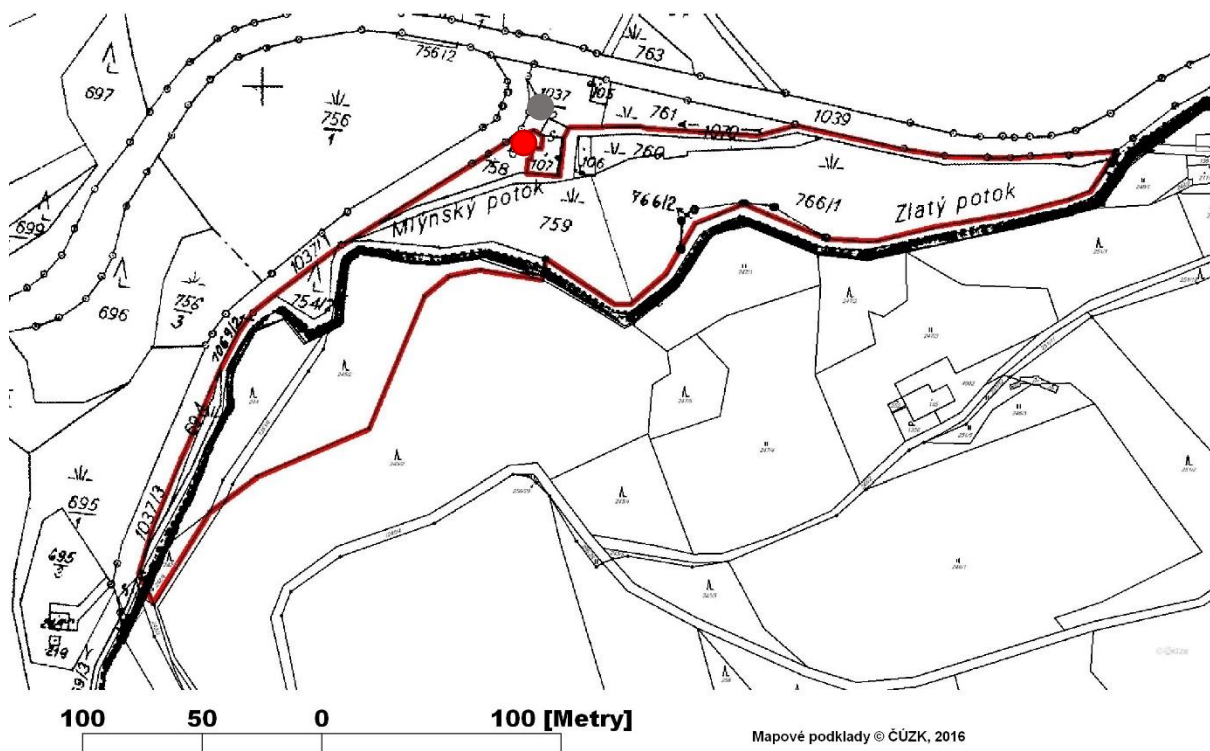
Tabule s malým státním znakem bude z materiálu PVC o tloušťce (síle) 4 mm a bude umístěna na dřevěném kůlu o velikosti 8x8x200 cm, na podkladové desce 40x50 cm. Kůl bude opatřen nátěrem lazurového laku ve dvou vrstvách a bude upevněn vruty na kovovém držáku, který bude zabetonován do hloubky 0,5 m do terénu.

Délka hranice přírodní rezervace činí cca 1,1 km.

Nahrazovaná tabule se státním znakem umístěná mimo území přírodní památky bude odstraněna.

Předpokládaná hodnota dílčí části plnění je 8 000 Kč.

*Obr. PP U Čtvrtečkova mlýna: Umístění 1 ks tabule s malým státním znakem na dřevěném kůlu (červeně), odstranění tabule (šedě)*





## 12. Přírodní památka U Glorietu

Práce budou spočívat v provedení obnovy značení hranice zvláště chráněného území, přírodní památky U Glorietu v terénu, a to dle ust. § 16 odst. 5 a ust. § 17 odst. 3 vyhlášky č. 45/2018 Sb., o plánech péče, zásadách péče a podkladech k vyhlášení, evidenci a označování chráněných území, v platném znění.

Zhotovitel se zavazuje, že na území přírodní památky U Glorietu provede obnovu instalace 1 ks tabule s malým státním znakem a pruhového značení po celém obvodu přírodní památky na přítomných dřevinách.

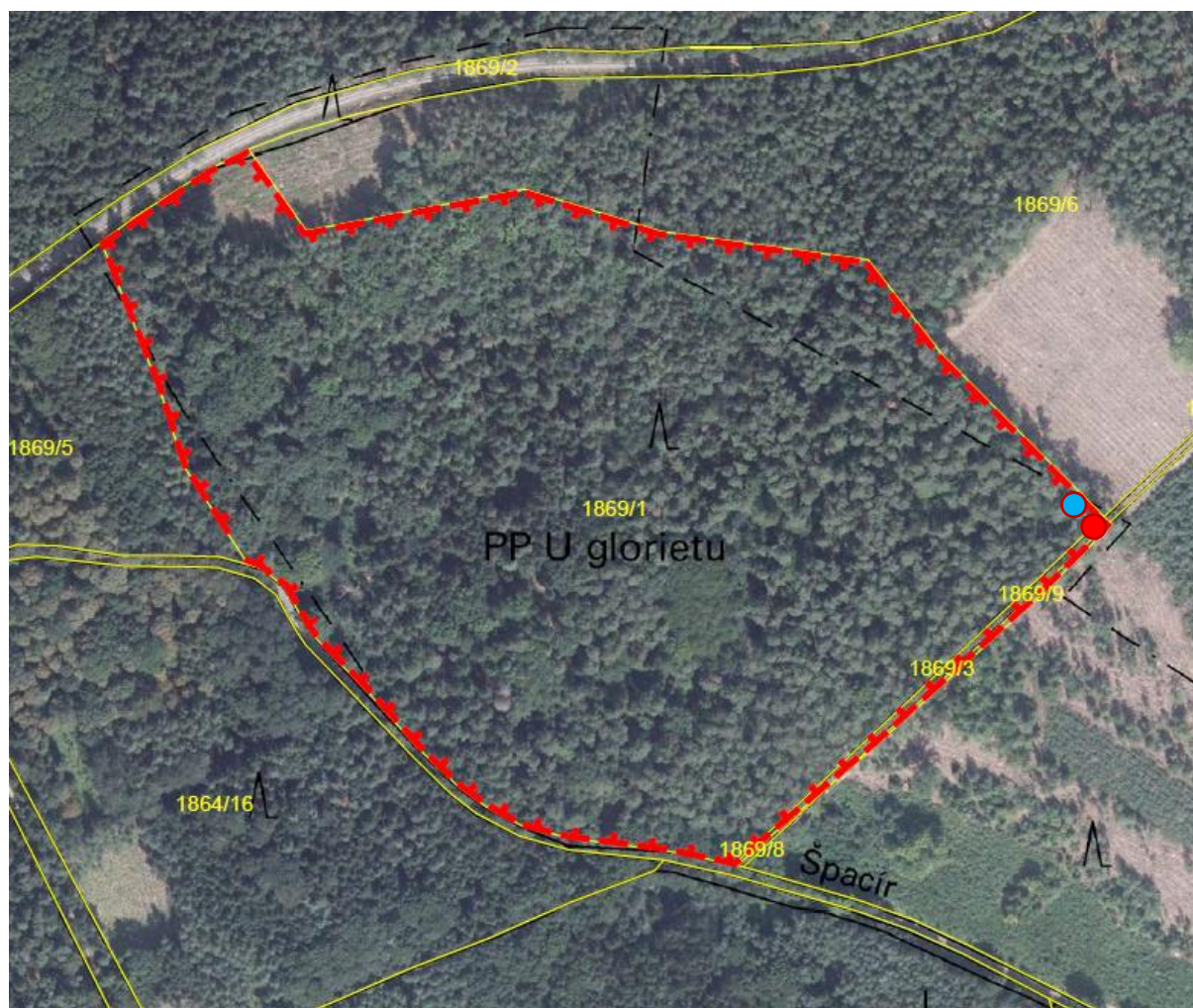
Tabule s malým státním znakem bude z materiálu PVC o tloušťce (síle) 4 mm a bude umístěna na dřevěném kůlu o velikosti 8x8x200 cm, na podkladové desce 40x50 cm. Kůl bude opatřen nátěrem lazurového laku ve dvou vrstvách a bude upevněn vruty na kovovém držáku, který bude zabetonován do hloubky 0,5 m do terénu.

Délka hranice přírodní rezervace činí cca 1,2 km.

Nahrazovaná tabule se státním znakem bude z území přírodní památky odstraněna.

Předpokládaná hodnota dílčí části plnění je 13 000 Kč.

*Obr. PP U Glorietu: Umístění 1 ks tabule s malým státním znakem na dřevěném kůlu (červeně)*





### 13. Přírodní památka Zebín

Práce budou spočívat v provedení obnovy značení hranice zvláště chráněného území, přírodní památky Zebín v terénu, a to dle ust. § 16 odst. 5 a ust. § 17 odst. 3 vyhlášky č. 45/2018 Sb., o plánech péče, zásadách péče a podkladech k vyhlášení, evidenci a označování chráněných území, v platném znění. Zhotovitel se zavazuje, že na území přírodní památky Zebín provede instalaci 2 ks tabulí s malým státním znakem a provede obnovu pruhového značení na přítomných dřevinách.

Tabule s malým státním znakem budou z materiálu PVC o tloušťce (síle) 4 mm a budou umístěny na dřevěných kůlech o velikosti 8x8x200 cm, na podkladové desce 40x50 cm. Kůly budou opatřeny nátěrem lazurového laku ve dvou vrstvách a budou upevněny vruty na kovovém držáku, který bude zabetonován do hloubky 0,5 m do terénu.

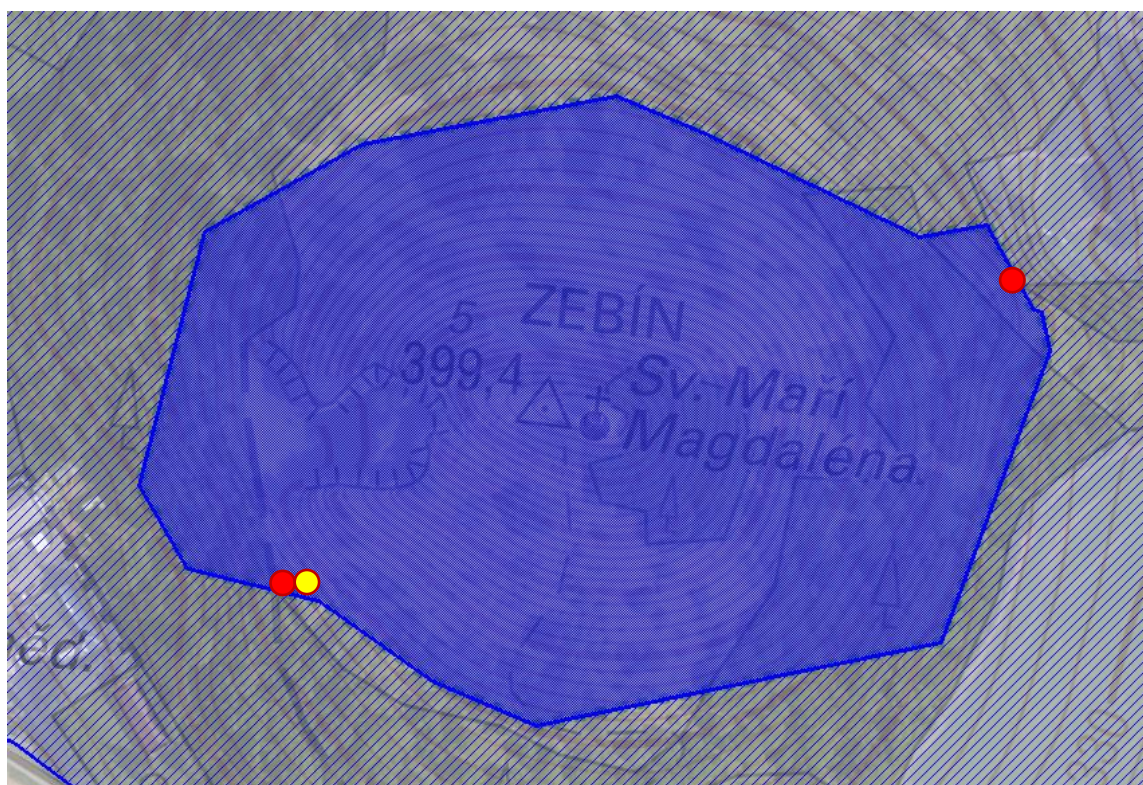
Pruhové značení hranice bude provedeno na přítomných dřevinách.

Jeden kus stávajícího dřevěného kůlu bez podkladové desky bude z území přírodní památky Zebín odstraněn.

Délka označované hranice je 0,92 km.

Předpokládaná hodnota dílčí části plnění je 9 000 Kč.

*Obr. PP Zebín: Schematické umístění 2 ks tabulí s malým státním znakem na dřevěných kůlech (červeně), odstranění 1 ks stávajícího kůlu bez podkladové desky (žlutě)*



## 14. Přírodní rezervace Hoříněvská bažantnice

Práce budou spočívat v provedení obnovy značení hranice zvláště chráněného území, přírodní rezervace Hoříněvská bažantnice v terénu, a to dle ust. § 16 odst. 5 a ust. § 17 odst. 3 vyhlášky č. 45/2018 Sb., o plánech péče, zásadách péče a podkladech k vyhlášení, evidenci a označování chráněných území, v platném znění.

Zhotovitel se zavazuje, že na území přírodní rezervace Hoříněvská bažantnice provede instalaci 7 ks tabulí s malým státním znakem a provede obnovu pruhového značení na přítomných dřevinách.

Tabule s malým státním znakem budou z materiálu PVC o tloušťce (síle) 4 mm a budou umístěny na dřevěných kůlech o velikosti 8x8x200 cm, na podkladové desce 40x50 cm. Kůly budou opatřeny nátěrem lazurového laku ve dvou vrstvách a budou upevněny vruty na kovovém držáku, který bude zabetonován do hloubky 0,5 m do terénu.

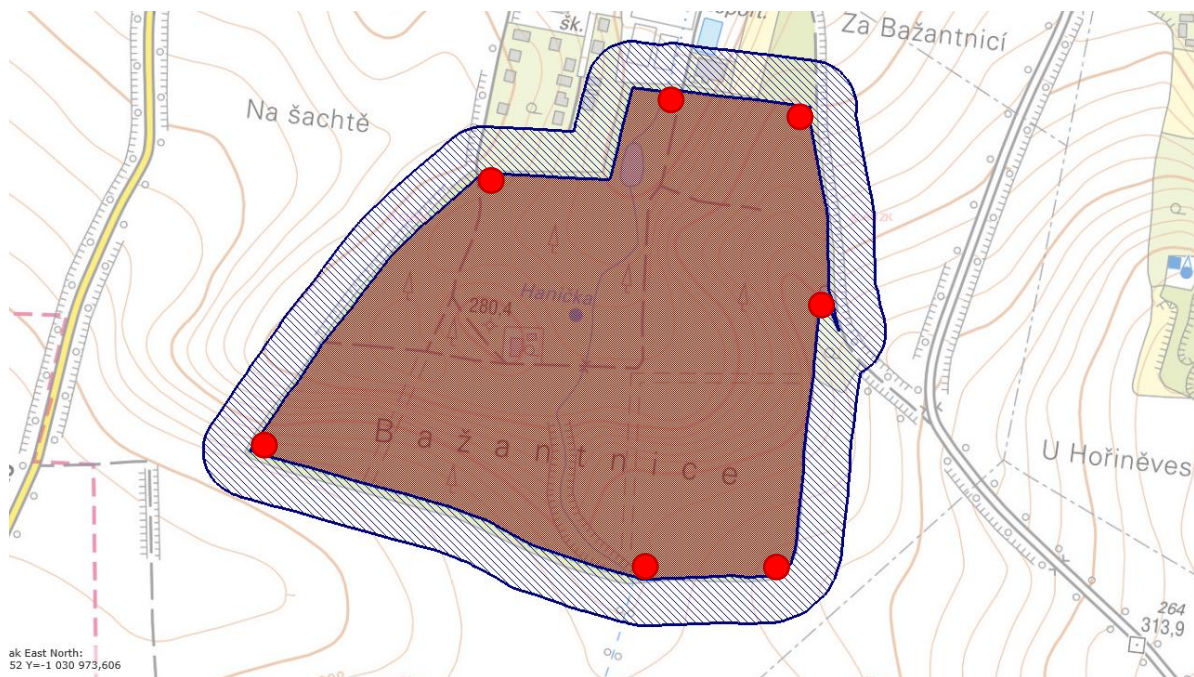
Pruhové značení hranice bude provedeno na přítomných dřevinách.

Staré, původní tabule budou i se sloupky z území přírodní rezervace Hoříněvská bažantnice odstraněny.

Délka označované hranice je 2,02 km.

Předpokládaná hodnota dílčí části plnění je 28 000 Kč.

*Obr. PR Hoříněvská bažantnice: Schematické umístění 7 ks tabulí s malým státním znakem na dřevěných kůlech (červeně)*





## 15. Přírodní rezervace Chropotínský háj

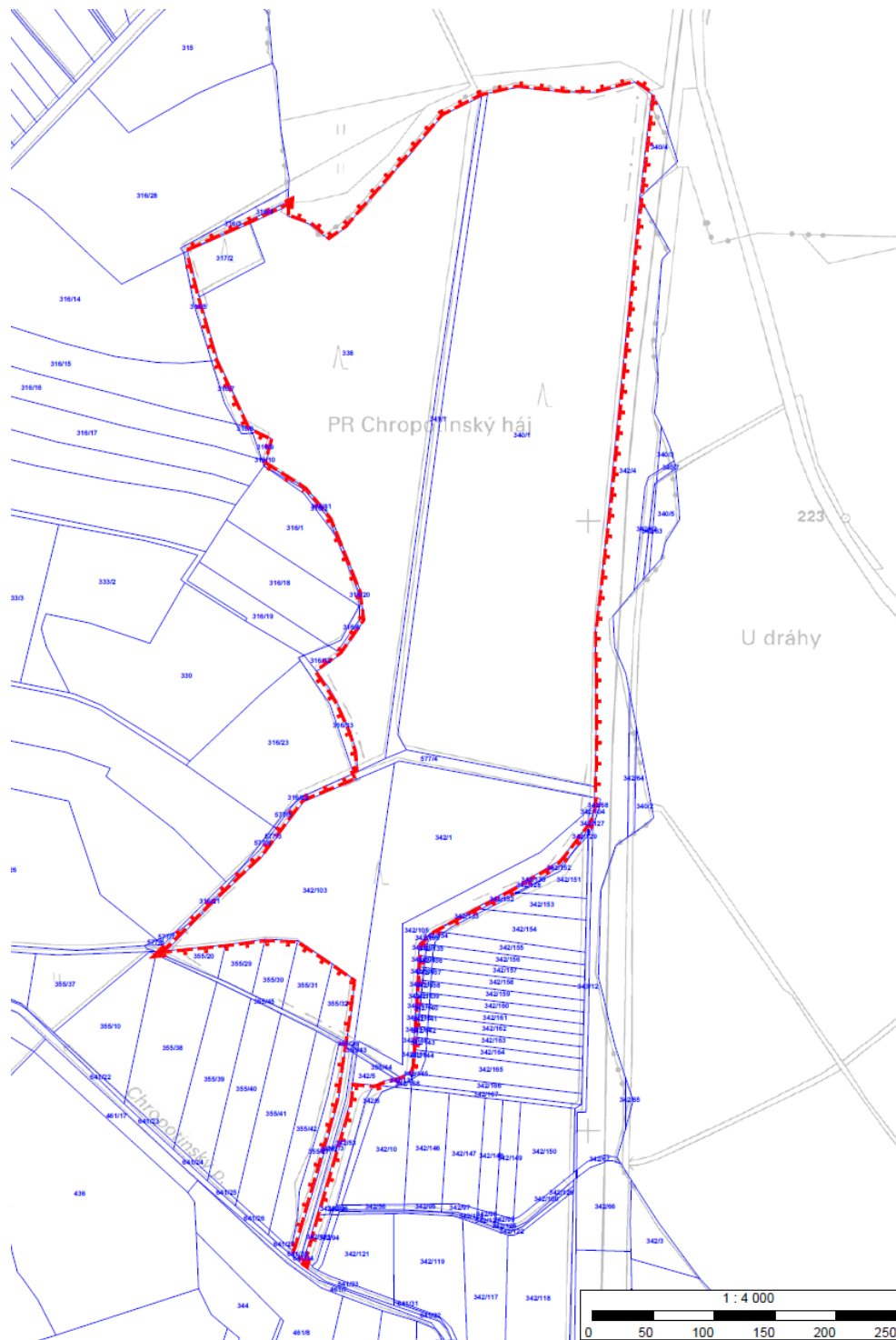
Práce budou spočívat v provedení obnovy značení hranice zvláště chráněného území, přírodní rezervace Chropotínský háj v terénu, a to dle ust. § 16 odst. 5 a ust. § 17 odst. 3 vyhlášky č. 45/2018 Sb., o plánech péče, zásadách péče a podkladech k vyhlášení, evidenci a označování chráněných území, v platném znění.

Zhotovitel se zavazuje, že provede obnovu pruhového značení po celém obvodu přírodní rezervace na přítomných dřevinách.

Délka hranice přírodní rezervace činí cca 2,5 km.

Předpokládaná hodnota dílčí části plnění je 6 000 Kč.

Obr. PR Chropotínský háj: vyznačení hranice





## 16. Přírodní rezervace Kamenná hůra

Práce budou spočívat v provedení obnovy značení hranice zvláště chráněného území, přírodní rezervace Kamenná hůra v terénu, a to dle ust. § 16 odst. 5 a ust. § 17 odst. 3 vyhlášky č. 45/2018 Sb., o plánech péče, zásadách péče a podkladech k vyhlášení, evidenci a označování chráněných území, v platném znění.

Zhotovitel se zavazuje, že na území přírodní rezervace provede instalaci 7 ks tabulí s malým státním znakem a provede obnovu pruhového značení na přítomných dřevinách.

Tabule s malým státním znakem budou z materiálu PVC o tloušťce (síle) 4 mm a budou umístěny na dřevěných kůlech o velikosti 8x8x200 cm, na podkladové desce 40x50 cm. Kůly budou opatřeny nátěrem lazurového laku ve dvou vrstvách a budou upevněny vruty na kovovém držáku, který bude zabetonován do hloubky 0,5 m do terénu.

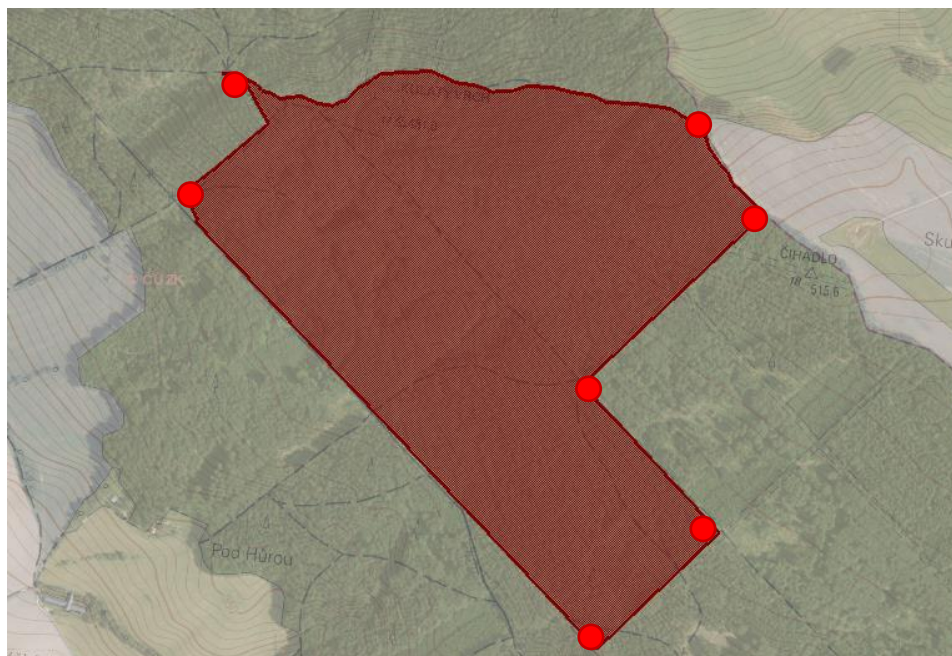
Pruhové značení hranice bude provedeno na přítomných dřevinách.

Staré, původní tabule budou i se sloupky z území přírodní rezervace Kamenná hůra odstraněny.

Délka označované hranice je 3,28 km.

Předpokládaná hodnota dílčí části plnění je 36 000 Kč.

*Obr. PR Kamenná hůra: Schematické umístění 7 ks tabulí s malým státním znakem na dřevěných kůlech (červeně)*



## 17. Přírodní rezervace Kostelecký zámecký park

Práce budou spočívat v provedení nového značení hranice zvláště chráněného území, přírodní rezervace Kostelecký zámecký park v terénu, a to dle ust. § 16 odst. 5 a ust. § 17 odst. 3 vyhlášky č. 45/2018 Sb., o plánech péče, zásadách péče a podkladech k vyhlášení, evidenci a označování chráněných území, v platném znění.

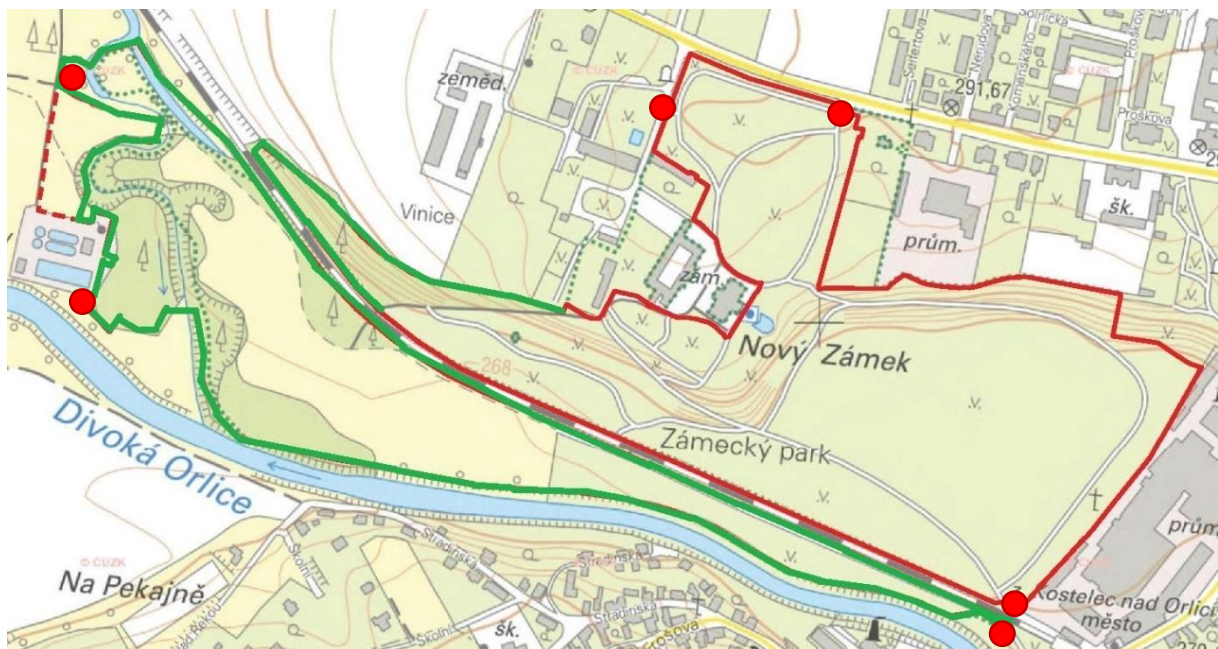
Zhotovitel se zavazuje, že na území přírodní rezervace provede instalaci 6 ks tabulí s malým státním znakem a nové pruhové značení části hranice na přítomných dřevinách.

Tabule s malým státním znakem budou z materiálu PVC o tloušťce (síle) 4 mm a budou umístěny na dřevěných kúlech o velikosti 8x8x200 cm, na podkladové desce 40x50 cm. Kúly budou opatřeny nátěrem lazurového laku ve dvou vrstvách a budou upevněny vruty na kovovém držáku, který bude zabetonován do hloubky 0,5 m do terénu.

Délka označované části hranice přírodní rezervace činí cca 3 km.

Předpokládaná hodnota dílčí části plnění je 30 000 Kč.

*Obr. PR Kostelecký zámecký park: Umístění 6 ks tabulí s malým státním znakem na dřevěném kúlu (červeně), umístění pruhového značení na dřeviny (zeleně)*



## 18. Přírodní rezervace Kovačská bažantnice

Práce budou spočívat v provedení obnovy značení hranice zvláště chráněného území, přírodní rezervace Kovačská bažantnice v terénu, a to dle ust. § 16 odst. 5 a ust. § 17 odst. 3 vyhlášky č. 45/2018 Sb., o plánech péče, zásadách péče a podkladech k vyhlášení, evidenci a označování chráněných území, v platném znění.

Zhotovitel se zavazuje, že na území přírodní rezervace Kovačská bažantnice provede instalaci 6 ks tabulí s malým státním znakem a provede obnovu pruhového značení na přítomných dřevinách.

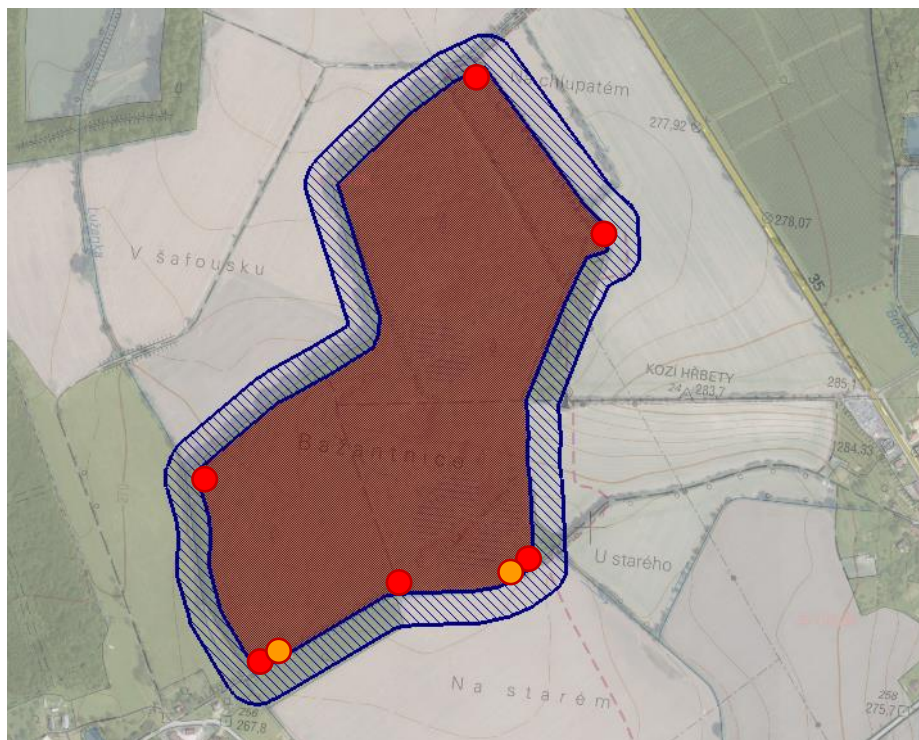
Tabule s malým státním znakem budou z materiálu PVC o tloušťce (síle) 4 mm a budou umístěny na dřevěných kůlech o velikosti 8x8x200 cm, na podkladové desce 40x50 cm. Kůly budou opatřeny nátěrem lazurového laku ve dvou vrstvách a budou upevněny vruty na kovovém držáku, který bude zabetonován do hloubky 0,5 m do terénu.

Pruhové značení hranice bude provedeno na přítomných dřevinách.

Staré, původní tabule budou i se sloupky z území přírodní rezervace Kovačská bažantnice odstraněny. Délka označované hranice je 2,59 km.

Předpokládaná hodnota dílčí části plnění je 33 000 Kč.

*Obr. PR Kovačská bažantnice: Schematické umístění 6 ks tabulí s malým státním znakem na dřevěných kůlech (červeně)*





## 19. Přírodní rezervace Skalecký háj

Práce budou spočívat v provedení obnovy značení hranice zvláště chráněného území, přírodní rezervace Skalecký háj v terénu, a to dle ust. § 16 odst. 5 a ust. § 17 odst. 3 vyhlášky č. 45/2018 Sb., o plánech péče, zásadách péče a podkladech k vyhlášení, evidenci a označování chráněných území, v platném znění.

Zhotovitel se zavazuje, že na území přírodní rezervace Skalecký háj provede obnovu pruhového značení po celém obvodu přírodní rezervace na přítomných dřevinách.

Délka hranice přírodní rezervace činí cca 1,6 km.

Předpokládaná hodnota dílčí části plnění je 4 000 Kč.

*Obr. PR Skalecký háj: Vyznačení hranice přírodní rezervace*



## 20. Přírodní rezervace U Houkvice

Práce budou spočívat v provedení obnovy značení hranice zvláště chráněného území, přírodní rezervace Ve Slatinské stráni v terénu, a to dle ust. § 16 odst. 5 a ust. § 17 odst. 3 vyhlášky č. 45/2018 Sb., o plánech péče, zásadách péče a podkladech k vyhlášení, evidenci a označování chráněných území, v platném znění.

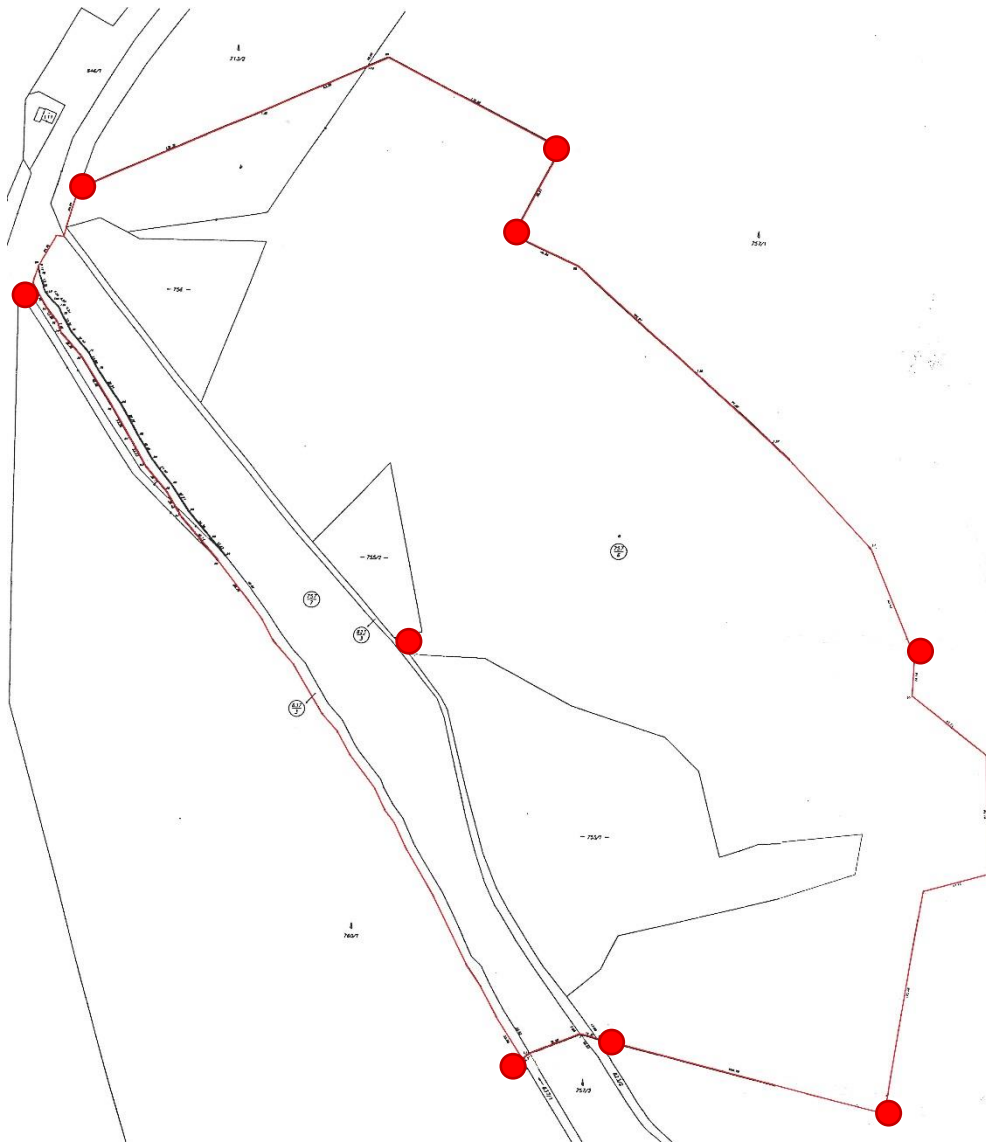
Zhotovitel se zavazuje, že na území přírodní rezervace provede instalaci 9 ks tabulí s malým státním znakem a provede opravu pruhového značení po celém obvodu přírodní rezervace na přítomných dřevinách v souladu s geometrickým plánem č. 207-97/2006 vyhotoveným Geodézií Východní Čechy spol. s r.o., ze dne 29. 6. 2006 (viz obr.). Délka hranice přírodní rezervace činí cca 1,7 km.

Tabule s malým státním znakem budou z materiálu PVC o tloušťce (síle) 4 mm a budou umístěny na dřevěných kůlech o velikosti 8x8x200 cm, na podkladové desce 40x50 cm. Kůly budou opatřeny nátěrem lazurového laku ve dvou vrstvách a budou upevněny vruty na kovovém držáku, který bude zabetonován do hloubky 0,5 m do terénu.

Staré původní tabule se státním znakem budou i se sloupky z území přírodní rezervace odstraněny.

Předpokládaná hodnota dílčí části plnění je 40 000 Kč.

*Obr. PR U Houkvice: Umístění 9 ks tabulí s malým státním znakem na dřevěném kůlu (červeně)*



## 21. Přírodní rezervace Ve Slatinské stráni

Práce budou spočívat v provedení obnovy značení hranice zvláště chráněného území, přírodní rezervace Ve Slatinské stráni v terénu, a to dle ust. § 16 odst. 5 a ust. § 17 odst. 3 vyhlášky č. 45/2018 Sb., o plánech péče, zásadách péče a podkladech k vyhlášení, evidenci a označování chráněných území, v platném znění.

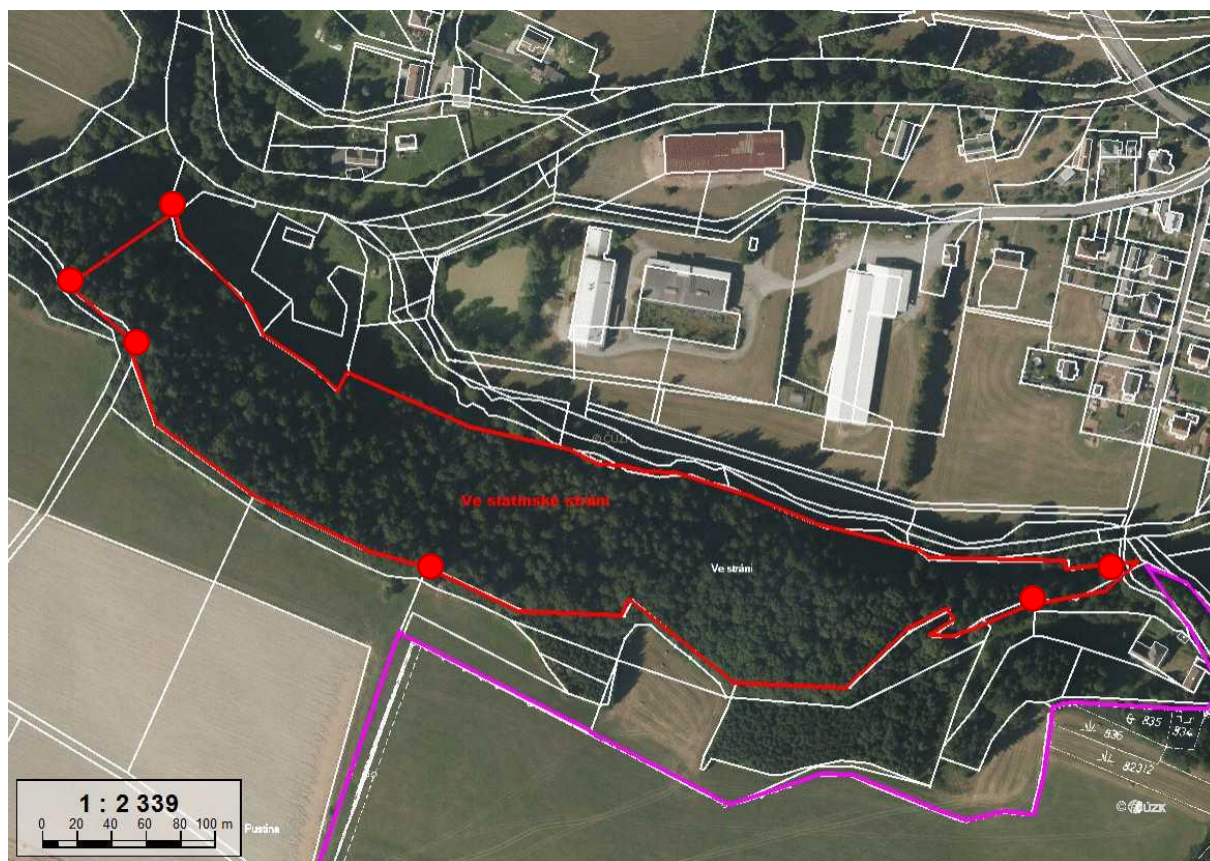
Zhotovitel se zavazuje, že na území přírodní rezervace Ve Slatinské stráni provede instalaci 6 ks tabulí s malým státním znakem a provede obnovu pruhového značení po celém obvodu přírodní rezervace na přítomných dřevinách. Délka hranice přírodní rezervace činí cca 1,4 km.

Tabule s malým státním znakem budou z materiálu PVC o tloušťce (síle) 4 mm a budou umístěny na dřevěných kůlech o velikosti 8x8x200 cm, na podkladové desce 40x50 cm. Kůly budou opatřeny nátěrem lazurového laku ve dvou vrstvách a budou upevněny vruty na kovovém držáku, který bude zabetonován do hloubky 0,5 m do terénu.

Staré původní tabule budou i se sloupky z území přírodní rezervace odstraněny.

Předpokládaná hodnota dílčí části plnění je 28 000 Kč.

*Obr. PR Ve Slatinské stráni: Umístění 6 ks tabulí s malým státním znakem na dřevěném kůlu (červeně)*



## 22. Evropsky významná lokalita Rybník Spáleníště

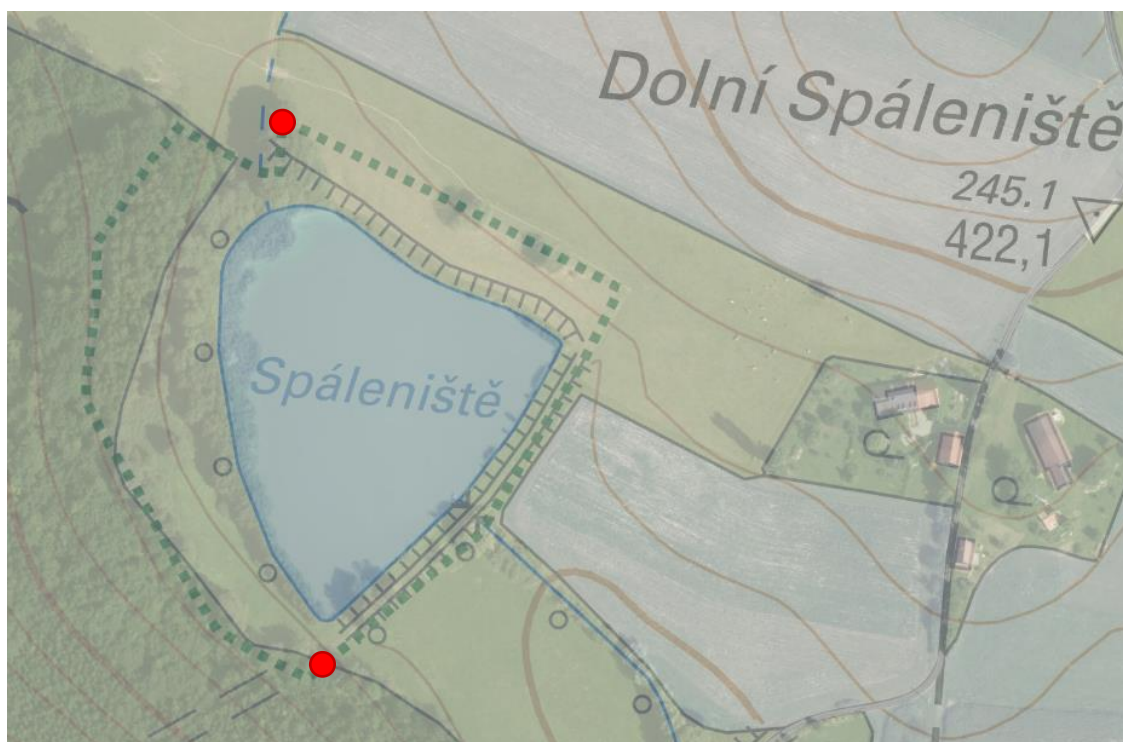
Práce budou spočívat v provedení označení evropsky významné lokality CZ0523287 Rybník spáleníště v terénu, a to dle ust. § 16 odst. 7 vyhlášky č. 45/2018 Sb., o plánech péče, zásadách péče a podkladech k vyhlásování, evidenci a označování chráněných území, v platném znění.

Zhotovitel se zavazuje, že v území EVL Rybník Spáleníště provede instalaci 2 ks tabulí s textem „EVROPSKY VÝZNAMNÁ LOKALITA“.

Tabule budou z materiálu PVC o tloušťce (síle) 4 mm a budou umístěny na dřevěných sloupcích o velikosti 8 x 8 x 200 cm, na podkladové desce 20 x 40 cm. Sloupky budou opatřeny nátěrem lazurového laku ve dvou vrstvách a budou upevněny vruty na kovovém držáku, který bude zabetonován do hloubky min. 0,5 m do terénu.

Předpokládaná hodnota dílčí části plnění je 8 000 Kč.

*Obr. EVL Rybník Spáleníště: Schematické umístění 2 ks tabulí dřevěných sloupcích*





### 23. Informační tabule o výskytu zvláště chráněných druhů brouků ve staré lipové aleji v Železnici

Práce budou spočívat ve výrobě a instalaci informační tabule o výskytu zvláště chráněných druhů brouků ve staré lipové aleji v Železnici.

Zhotovitel se zavazuje, že vyrobí informační tabuli 1 ks o rozměrech 30x40 cm s níže uvedeným textem a fotografiemi a provede instalaci této informační tabule na pozemku p. č. 1122/3 v k.ú. Železnice v blízkosti trvalé deponie kmenů. Na tabuli bude dále uvedeno logo, kontakty a adresa sídla Královéhradeckého kraje. Informační tabule bude z materiálu PVC, tloušťka (síla) 4 mm a bude umístěna na podkladové desce 40x50 cm a na dřevěném kůlu o velikosti 8x8x200 cm. Kůl bude opatřen nátěrem lazurového laku ve dvou vrstvách a bude upevněn vruty na kovovém držáku.

Text tabule a její grafická úprava budou před její výrobou a instalací odsouhlaseny kontaktní osobou objednatele. Po oboustranném podpisu smlouvy o dílo bude objednatelem zhotoviteli poskytnuto aktuální logo (v použitelném grafickém rozlišení, respektive odkaz na jeho stažení), přesná adresa sídla a kontakty Královéhradeckého kraje.

Požadavky objednatele na kvalitu tisku a provedení: vysoká kvalita tisku a UV stabilita barev, tisk pro exteriérové použití, odolnost proti vodě.

Předpokládaná hodnota dílčí části plnění je 4 000 Kč.

*Obr. Lokalita „Stará lipová alej“ v Železnici: Umístění 1 ks informační tabule na pozemku p.č 1122/3 v k. ú. Železnice (červeně), trvalá deponie kmenů (bíle)*



Text a fotografie na informační tabuli:

## Výskyt zvláště chráněných druhů brouků ve staré lipové aleji v Železnici

Staré stromy s dutinami jsou stanovištěm pro celou řadu živočichů. V dutinách mohou najít úkryt nebo místo, kde se může úspěšně vyvíjet jejich potomstvo. Nejznámějšími obyvateli dutin jsou ptáci, mohou zde však sídlit i kolonie netopýrů. V dutinách vyplněných trouchem také žije široké spektrum vzácných druhů hmyzu. Ve zdejší lipové aleji se vyskytovaly vzácné druhy brouků – páchník hnědý (*Osmoderma eremita*) a zlatohlávek skvostný (*Protaetia aeruginosa*). Oba druhy jsou závislé na přítomnosti dutých, pokud možno osluněných stromů (např. duby, lípy, vrby, ovocné dřeviny...). V minulosti obývaly přírodní stanoviště s dostatkem dutých stromů - řídké listnaté háje v teplejších polohách, pastevní lesy a další podobná stanoviště, v současnosti obývají spíše stanoviště umělá (zejména staré aleje a parky). Několikaletý vývoj larev probíhá v hlubších dutinách vyplněných trouchem.

Vzácnějším z obou druhů je celoevropsky chráněný páchník hnědý, který žije velmi skrytým způsobem života a jeho výskyt se zjišťuje mimořádně obtížně. Tito brouci většinou setrvávají v rodných dutinách, které opouštějí jen výjimečně. Dospělí brouci jsou špatnými letci, bylo zjištěno, že od původní dutiny jsou schopni se vzdálit pouze do okruhu cca 400 až 500 m. V případě nefunkčnosti původní dutiny je důležité, aby existovala možnost náhradního stanoviště do uvedené vzdálenosti. Pokud dojde k pokácení stromu s dutinou, v níž se vyskytují páchníci, je důležité ponechat část s dutinou na místě nebo v blízkém okolí a tak zajistit larvám možnost dokončení vývoje. Pro brouky však v takovém případě musí existovat vhodná dutina v doletné vzdálenosti.

Ve zde uložených kmenech stromů jsou dutiny, v nichž byl zjištěn výskyt páchníka hnědého i zlatohlávka skvostného. Pokácením se poněkud změnilo podmínky pro hmyz v dutinách. Možnost vývoje larev je omezená, ovšem část larev vývoj dokončí. Ponecháním kmenů na tomto místě je způsob, jak zachovat alespoň část místní populace obou vzácných druhů.



páchník hnědý (*Osmoderma eremita*) – dospělý brouk





**páchník hnědý (*Osmoderma eremita*) - larvy**

Autor textu a fotografií: RNDr. Blanka Mikátová, AOPK ČR