

S M L O U V A

č. 61941143 o podmínkách připojení

EPS prostřednictvím zařízení dálkového přenosu

k PCO na HZS

kterou uzavírají:

PATROL group s.r.o.

se sídlem: Romana Havelky 4957/5b , 586 01 Jihlava

IČ: 46981233

DIČ: CZ46981233

Bankovní spojení : Česká spořitelna a.s. 1465356319/0800

zapsána v obchodním rejstříku vedeném Krajským soudem v Brně, oddíl C, vložka 8188

zastoupená [REDACTED], jednatelem

(dále jen „PATROL“)

a

Česká správa sociálního zabezpečení

Pracoviště pro Prahu a Střední Čechy

se sídlem: Sokolovská 855/225, 190 00 Praha 9

Zastoupena : Ing. Karlem Perlíkem

ředitelem pracoviště pro Prahu a Střední Čechy

IČ: 00006963

Bankovní spojení : ČNB 1006-77927111/0710

(dále jen „zákazník“).

I.

Předmět smlouvy

Předmětem smlouvy je stanovení podmínek pro připojení objektového zařízení dálkového přenosu k elektrické požární signalizaci (dále jen „ZDP“) zákazníka v objektu :

OSSZ Příbram, Hailova 133, 261 01 Příbram

k zařízení pultu centralizované ochrany elektrické požární signalizace (dále jen „zařízení PCO EPS“) PATROL, umístěného a nepřetržitě obsluhovaného na krajském operačním a informačním středisku HZS Středočeského kraje (dále jen „KOPIS“) poskytujícím službu PCO HZS Sčk zajištění trvalé obsluhy a poskytování služby výjezdu techniky dle požárně poplachového plánu HZS Sčk (dále jen „služba PCO HZS Sčk“). Trvalá obsluha PCO je smluvně zajištěna mezi HZS a PATROLEM. Ústředna EPS připojená k ZDP nemusí být trvale obsluhovaná, musí však být trvale obsluhovaná po dobu výpadku ZDP.

Dále pak je předmětem této smlouvy stanovení podmínek provádění pravidelných revizí, kontrol a servisních zásahů ZDP.

II.

Místa plnění

Místem plnění předmětu této smlouvy je objekt OSSZ Příbram, Hailova 133, 261 01 Příbram (dále jen „objekt“), kde se nachází ústředna EPS a objektové zařízení ZDP, KOPIS HZS, kde se nachází zařízení PCO HZS, a dispečink PATROL, kde se nachází dozorové zařízení systému PCO.

III.

Smluvní podmínky

1. Na připojovanou EPS byl zpracován dodatek k projektu EPS a bylo k němu vydáno souhlasné stanovisko HZS a dále byl vydán konečný souhlas k připojení na PCO - viz příloha č.5.
2. Je zpracován srozumitelný návod k zajištění přesné identifikace místa signalizace vzniku požáru a umístěn v bezprostřední blízkosti ústředny EPS.
3. Byly zpracovány prvotní informace k zásahu a uvedeny v příloze této smlouvy v rozsahu minimálně operativní karty.
4. Je zajištěn bezporuchový a správný přenos informací sítí PATROLu.
5. Jedenkrát měsíčně provádí zákazník v součinnosti s obsluhou dispečinku PATROL fyzickou zkoušku funkčnosti propojeného systému.
6. Připojení EPS prostřednictvím ZDP na PCO nezbavuje zákazníka povinností stanovených právními předpisy a normativními požadavky.
7. PATROL nepřebírá hmotnou ani jinou odpovědnost za chráněný majetek zákazníka včetně EPS v objektu. PATROL nenese odpovědnost za požárem způsobené škody, nezpůsobil-li je sám.
8. Zákazník plně hradí škody způsobené jeho neodborným zásahem do objektového zařízení ZDP.
9. PATROL nenese odpovědnost za požárem způsobené škody a ani za případné důsledky pro požární bezpečnost objektu, pokud informoval zákazníka o poruše zařízení PCO, nebo pokud se obsluze dispečinku nepodařilo i přes několikeré pokusy kontaktovat osoby uvedené v příloze č.1., nebo operačnímu důstojníkovi HZS Sčk, pokud nevyplývá opak z právních předpisů..
10. PATROL zodpovídá za vady a škody způsobené vlastní obsluhou, opravou nebo údržbou, prováděnou v rozporu s provozními předpisy nebo návody k obsluze a za výkon činnosti prováděný jinou osobou jménem PATROLu. Pro případ takto vzniklé škody má PATROL uzavřenou pojistnou smlouvu.
11. Odpovědnost za ostatní škody se řídí příslušnými právními předpisy.

12. Smluvní strany určují pro vzájemný styk tyto odpovědně osoby:

Zákazník		tel.:	
PATROL		tel.:	

13. Smluvní strany jsou oprávněny odpovědně a jiné kontaktní osoby a jejich spojení měnit i jednostranně s tím, že taková změna je účinná dnem následujícím po dni jejího doručení, není-li v oznámení uvedeno pozdější datum.

A. Zákazník se zavazuje:

- a) Zajistit instalaci potřebného technického vybavení v rozsahu schváleného dodatku k projektu EPS.
- b) Poskytnout informace související s provedením hasebnímu zásahu – schématické plány střežených prostor s vyznačením hlásičů, uzávěry plynu, vody a elektrické energie.
- c) Zpracovat seznam osob určených k předávání informací v pracovní a mimopracovní době. Tyto osoby uvedené v příloze č.1 seznámit se základními funkcemi ústředny EPS.
- d) Jakékoli změny v těchto údajích neprodleně nahlásit PATROLU.
- e) Zajistit, aby se alespoň jeden z pracovníků uvedených v příloze č. 1 dostavil do 30-ti minut do objektu, aby mohl být velitelem zásahu objekt předán,
- f) Udržovat EPS a příslušející část k rozhraní ZDP v provozuschopném stavu dle platných předpisů a zajišťovat jejich maximální spolehlivost, aby se předcházelo v maximální míře nežádoucím planým poplachům.
- g) V případě nahlášené poruchy ZDP zajistit trvalou obsluhu ústředny EPS.
- h) Zavést HZS odsouhlasený způsob odemykání vstupních dveří, přístupů k uzávěrům médií, dveří na zásahových cestách a dále do prostor vybavených hlásiči EPS (generální klíč).
- i) Oznámit PATROL zahájení prací nebo zásahů do systému, které by mohly způsobit signál „POŽÁR“ nebo „PORUCHA“ a po ukončení prací a připojení objektu ke střežení provést funkční zkoušku zařízení ZDP.
- j) Provozovat systém EPS včetně objektového zařízení ZDP v souladu s touto smlouvou, platnými právními a technickými předpisy.
- k) Umožnit PATROLU provést 2 x ročně kontrolu provozuschopnosti (revizi) objektového zařízení ZDP.
- l) V případě ukončení účinnosti tohoto smluvního vztahu dále neprovozovat objektové zařízení ZDP.
- m) Řádně hradit faktury oprávněně vystavené PATROL za služby poskytované v souladu s touto smlouvou.
- n) Po dobu zkušebního provozu zajistit trvalou obsluhu ústředny EPS

B. PATROL se zavazuje:

- a) Používat pouze homologovaná zařízení ZDP a PCO , odpovídající platným právním a technickým předpisům.
- b) Aktualizovat podklady o objektu uložené v databázi zařízení PCO.
- c) Udržovat celý systém v trvale v bezporuchovém a provozuschopném stavu.
- a) Při přijetí signálu o poruše EPS resp. ZDP neprodleně informovat zákazníka o poruše EPS v chráněném objektu.

- d) Při poruše systému ZDP zahájit opravu zařízení do 6 hodin od nahlášení a na své části odstranit závadu do 24 hodin.
- e) Provádět předepsané kontroly provozuschopnosti zařízení ZDP a PCO v souladu s platnou legislativou a pokyny výrobce zařízení.
- f) Aktualizovat seznam oprávněných servisních pracovníků, včetně operativního spojení, a to při jakékoli změně (příloha č.2).

IV.

Cenové podmínky a úhrada služby

1. Zákazník zaplatí PATROL za služby dle této smlouvy smluvní cenu 6.223,- Kč (slovy šest tisíc dvě stě dvacet tři korun) bez DPH měsíčně.

V ceně služby je zahrnuto:

- napojení objektového ZDP do systému sběru a vyhodnocení dat EPS provozovaných společnostmi PATROL group s.r.o. vlastní sběrnou sítí a PCO na KOIS HZS,
- služba PCO HZS Sčk,
- poplatek Českému telekomunikačnímu úřadu za provoz vysílače na objektu,
- zřízení a provoz neveřejné IP adresy objektového zařízení ZDP,
- pololetní a roční kontrola provozuschopnosti ZDP dle Vyhl.č.246/2001 Sb., o stanovení podmínek požární bezpečnosti a výkonu státního požárního dozoru (vyhláška o požární prevenci),
- periodické revize elektrického zařízení ZDP dle ČSN 342710,
- zajištění nepřetržité servisní pohotovosti k zajištění trvalé provozuschopnosti propojeného systému.

Nejsou zde zahrnuty náklady na opravy, materiál a náhradní díly.

2. Zákazník zaplatí jednorázovou platbu 4.875,- Kč za připojení EPS z objektu zákazníka prostřednictvím ZDP na PCO KOPIS (náklady spojené s uvedením objektu do provozu). Platba bude součástí první faktury vystavené PATROL.

Poplatek bude placen měsíčně zpětně na základě vystavené faktury – daňového dokladu. Variabilním symbolem je číslo faktury. Fakturu – daňový doklad vystaví PATROL vždy k poslednímu dni v měsíci. Doba splatnosti faktury činí 30 dní. Na daňovém dokladu bude rovněž uvedeno číslo této smlouvy 61941143 a výše uvedená splatnost.

3. Smluvní strany se výslovně dohodly, že PATROL je oprávněn od 1. ledna kalendářního roku následujícího po datu podpisu této smlouvy cenu služeb každoročně valorizovat o tzv. průměrnou roční míru inflace, která je každoročně zveřejňována ve 12. čísle přehledů vydávaných Českým statistickým úřadem pod názvem „Indexy spotřebitelských cen“. Smluvní strany se dohodly, že takto vzniklý doplatek ceny služeb je oprávněn PATROL vyúčtovat každoročně zpětně od 1. ledna příslušného kalendářního roku, a to v kalendářním měsíci následujícím po měsíci zveřejnění míry inflace. Smluvní strany se dále dohodly, že

bude-li obdobným způsobem zveřejněna míra deflace, bude adekvátně shora popsanému postupu snížena cena služeb ve prospěch zákazníka, případný přeplatek na ceně služeb bude řešen formou dobropisu.

4. Smluvní strany se zavazují, že v případě, že by roční inflace (deflace) nebyla zveřejňována formou, jak je uvedeno v odst. 5 tohoto článku, uzavřou dodatek k této smlouvě obsahově odpovídající způsobu aktuálního zveřejňování, jímž nahradí tuto valorizační doložku.
 5. Úrok z prodlení za nedodržení termínu splatnosti faktury činí 0,02 % z neuhrazené částky za každý den prodlení od ukončení data splatnosti faktury.
 6. V případě planého poplachu majícího příčinu na straně zákazníka, zavazuje se zákazník zaplatit HZS za každý uskutečněný výjezd požární jednotky k hasebnímu zásahu částku ve výši 3.000,- Kč. V případě, že se bude jednat o planý poplach způsobený závadou technického zařízení, bude HZS tolerovat maximálně dva uskutečněné výjezdy v kalendářním roce bez požadavku na úhradu.
7. Fakturační adresa objednatele:

OSSZ Příbram
Hailova 133
261 01 Příbram 1

7. Faktury musí obsahovat všechny náležitosti daňového dokladu dle platných právních předpisů.

V.

Odstoupení od smlouvy

1. Každá ze stran je oprávněna odstoupit od této smlouvy v případě, že druhá strana poruší své povinnosti vyplývající z této smlouvy a toto porušení neodstraní ani do čtrnácti dnů po obdržení písemného upozornění. Účinky odstoupení nastávají okamžikem doručení písemného odstoupení druhé straně.
2. Do deseti dnů od nabytí účinnosti odstoupení PATROL zajistí odpojení zákazníka od zařízení PCO.

VI.

Výpovědní lhůta

1. Smlouva se uzavírá na dobu 8 roků s výpovědní lhůtou 3 (tři) měsíce, pokud se smluvní strany nedohodnou jinak. Výpovědní lhůta počíná běžet 1. dnem měsíce, který následuje po dni doručení výpovědi poslední ze smluvních stran. Výpověď se podává v písemné podobě ostatním smluvním stranám.

2. Smlouvu lze kdykoliv ukončit písemnou dohodou všech smluvních stran.
3. Do deseti dnů od nabytí účinnosti výpovědi PATROL zajistí odpojení zákazníka od zařízení PCO.

VII.

Závěrečná ustanovení

1. Každá smluvní strana obdrží jedno vyhotovení smlouvy podepsané všemi stranami. Změny a dodatky k této smlouvě jsou platné, pokud budou uzavřeny v písemné podobě a podepsány všemi smluvními stranami. Každá smluvní strana obdrží jedno vyhotovení dodatku.
2. Smluvní strany se zavazují zachovávat mlčenlivost o obsahu této smlouvy a o skutečnostech, se kterými se seznámily při naplňování předmětu činnosti této smlouvy, a to i po zániku této smlouvy. V souvislosti s plněním předmětu smlouvy a svých povinností dle smluvních podmínek, zpracovává PATROL též osobní údaje. Aktuální informace o zpracování osobních údajů je uvedena na www.patrol.cz.
3. Vztahy mezi HZS a PATROL jsou upraveny smlouvou uzavřenou dne: 11. května 2006.
4. Účastníci této smlouvy svým podpisem stvrzují, že ji před podpisem přečetli, že byla uzavřena po vzájemné dohodě, podle jejich svobodné a pravé vůle, určitě, vážně a srozumitelně, nikoliv v tísní za jednostranně nevýhodných podmínek.
5. Nedílnou součástí smlouvy jsou následující přílohy:
 - příloha č.1: Seznam a způsob vyrozumění osob určených zákazníkem k zajištění bezpečnosti objektu pro případ poruchy zařízení ZDP nebo PCO a vstupu jednotky HZS do objektu na základě hlášení požáru zařízením PCO.
 - příloha č.2: Seznam oprávněných servisních pracovníků včetně operativního spojení.
 - příloha č.3: Prvotní informace k zásahu.
 - příloha č.4: Potvrzení o poskytování služeb HZS SčK.
 - příloha č.5: vzor stanoviska HZS „Konečný souhlas s připojením objektu na PCO PATROL umístěný na KOPIS HZS SčK
 - příloha č.6: vzor stanoviska HZS „Uvedení objektu do trvalého provozu (vyhodnocení zkušebního provozu)
6. Platnost smlouvy nastává dnem podpisu oběma smluvními stranami a účinnosti zveřejněním v registru smluv podle zákona č. 340/2015 Sb.- Zákon o registru smluv. (zákon o zvláštních podmínkách účinnosti některých smluv ve veřejné správě)
7. V souladu s ustanovením čl. 13 Nařízení Evropského parlamentu a Rady (EU) č. 2016/679 ze dne 27. dubna 2016, obecného nařízení o ochraně osobních údajů dodavatel uděluje souhlas se zpracováním osobních údajů po dobu trvání smlouvy a následující rok po ukončení této smlouvy.

8. Účinnost smlouvy tj. zahájení poskytování služby PCO HZS SČK je podmíněno vydáním „Konečného souhlasu s připojením objektu na PCO PATROL umístěným na KOPIS HZS SČK“ (zahájení zkušebního provozu) a „Uvedením objektu do trvalého provozu (vyhodnocení zkušebního provozu)“ jejichž vzor je nedílnou součástí této smlouvy.

V PRAZE dne : 17. 12. 2018

Zákazník:


.....
Ing.Karel Perlík
ředitel pracoviště pro Prahu a Střední Čechy

V JIHLAVĚ dne : 18. 12. 2018

PATROL:

PATROL
PROJEKČNÍ SYSTÉMY A SLUŽBY
s.r.o.
CZ46981233
.....
jednatel

Seznam a způsob vyrozumění osob k zajištění bezpečnosti objektu pro případ poruchy zařízení ZDP nebo PCO aktualizace k: 1. 12. 2018

Název : **OSSZ Příbram** adresa střeženého objektu: **Hailova 133, 261 01 Příbram I**Provozní doba (přítomnost osob v objektu) : Po – Pá od: **6:00** do: **18:00**
So od: ----- do: -----
Ne od: ----- do: -----

Seznam osob pro převzetí objektu po zásahu jednotky HZS – podle pořadí vyrozumění

Jméno	funkce	telefon 1	telefon 2

Pozn.: osoba převezme objekt od velitele jednotky HZS po uskutečnění zásahu jednotky po požárním poplachu EPS. Osoba je povinna dostavit se na objekt ve smluvně stanoveném čase.

Seznam osob pro převzetí informace o poruše EPS, resp. ZDP – podle pořadí vyrozumění

Jméno	Funkce	telefon 1	telefon 2	SMS (ano/ne)
				Ano
				Ano
				Ne

Pozn.: osoba převezme od dispečera PATROL informaci o poruše EPS v objektu, resp. ZDP. V případě požadavku klienta SMS-ano, bude tento informován o poruše EPS automaticky systémem PCO formou SMS zprávy.

Osoba odpovědná za aktualizaci:

Jméno: [REDACTED]Telefon: [REDACTED]Email: [REDACTED]

.....

razítko a podpis

Změny v kontaktních osobách odpovědných za objekt a změny v telefonním spojení na ně, je uživatel EPS povinen neprodleně oznámit (nejlépe elektronickou poštou) na PATROL group.

Neplnění této povinnosti ze strany uživatele EPS je důvodem k pozastavení monitorování objektu na PCO.

Aktuální údaje (formou vyplněné a podepsané přílohy) zašlete na :

PATROL group
Romana Havelky 4957/5b
586 01 Jihlava

email : dispecer@patrol.cz[REDACTED] (v kopii)

Seznam oprávněných servisních pracovníků.

A. Trvalá servisní pohotovost PATROL group s.r.o Jihlava dispečink : [REDACTED],

B. Odpovědný pracovník PATROL group s.r.o Jihlava pověřený zajištěním provozu PCO u KOPIS HZS, [REDACTED]:

[REDACTED] [REDACTED] e-mail [REDACTED]

C. Servisní technik:

[REDACTED] [REDACTED] e-mail [REDACTED]

Za správnost [REDACTED]

Prvotní informace pro zásah

Okresní správa sociálního zabezpečení

**Adresa
objektu:**

**OSSZ Příbram
Hailova 133
261 80 Příbram**

Prvotní informace pro zásah

PATROL®

Provozovatel objektu:

OSSZ Příbram
Hailova 133
261 80 Příbram

Adresa objektu:

OSSZ Příbram
Hailova 133
261 80 Příbram

Znalost objektu:

Stupeň poplachu:

I.

Prvotní informace pro zásah

Příjezd k objektu:

Trasu příjezdu stanoví velitel zásahu. Příjezd po ulici Hailova.

Přístup do objektu:

Hlavním zásahovým vstupem označeným zábleskovým majákem. Na levé straně od vstupu je umístěn KTPO, v němž se nachází generální klíč. Generální klíč umožňuje vstup do všech míst strategických pro zásah. Na příjezdové cestě se nachází vjezdová brána, která je stále otevřena a závora. Závoru ovládá Městská policie Příbram sídlící ve vedlejším objektu, která při příjezdu HZS závoru zvedne. Přístup na střechu umožňuje požární žebřík – přístup na žebřík možný pouze ze střechy nad vstupní částí objektu. Přístup na střechu nad vstupní částí objektu možný pouze z 2.NP – oknem.

Charakter objektu:

Jedná se o objekt s jedním podzemním a třemi nadzemními podlažími o maximálních půdorysných rozměrech 42,5m x 31,8m a celkové výšky 11,3m. 1. podzemní a 1. nadzemní podlaží jsou tvaru L, 2. a 3. nadzemní podlaží mají obdélníkový tvar. V objektu jsou umístěny kanceláře a zázemí OSSZ.

Konstrukce objektu:

Konstrukční systém objektu je nehořlavý. Obvodové a vnitřní nosné konstrukce jsou cihelné, oboustranně omítnuté. Příčky jsou taktéž cihelné, oboustranně omítnuté. Schodiště na chráněné únikové cestě je železobetonové. Stropní konstrukce jsou tvořeny prefabrikovanými železobetonovými stropními deskami. Střecha tvoří zároveň strop 3. nadzemního podlaží a je tvořena prefabrikovanou železobetonovou deskou. Krytinu střechy tvoří asfaltová lepenka.

Členění objektů na požární úseky:

Objekt je členěn na požární úseky dle výkresové části DZP.

P 1.01 – místnost 005 **P 1.02** – místnosti 001-004, 006, 007, 019-022, 025, 026, 028, 029 **P 1.03** – místnost 009-015, 017, 018
P 1.04 – místnost 030 **P 1.05/N3** – CHÚC A **P 1.06** – strojovna výtahu **N 1.01** – místnosti 101-106, 109-114, 116
N 1.02 – místnosti 118-123, 126, 127 **N 1.03** – místnosti 128, 129 **N 2.01** – místnosti 201-219, 222-225
N 3.01 – místnosti 301-318, 321, 322, 324

Vnitřní a vnější zdroje požární vody a hasiva:

Vnější zdroje:

Ve vzdálenosti cca 50m západně od objektu je umístěn nadzemní požární hydrant.

Vnitřní zdroje:

Objekt je vybaven příslušným počtem PHP a hydrantovým systémem D25 / 30m.

Hlavní uzávěry:

PLYN:

Hlavní uzávěr plynu je umístěn v místnosti č. 017 v 1.PP.

VODA:

Hlavní uzávěr vody je umístěn v místnosti č. 017 v 1.PP.

ELEKTRINA:

Total Stop je umístěn u hlavního zásahového vstupu – vypne veškerý přívod el. energie do objektu.

Hlavní vypínač je umístěn v místnosti č. 006 v 1.PP.

Tvorba, změny:

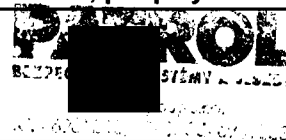
Razítka, podpisy:

Zhotovení:

15. 10. 2018

Připomínky HZS :

26. 10. 2018



Prvotní informace pro zásah

PATROL®

Provozovatel objektu:

OSSZ Příbram
Hailova 133
261 80 Příbram

Adresa objektu:

OSSZ Příbram
Hailova 133
261 80 Příbram

Znalost objektu:

Stupeň poplachu:

I.

Prvotní informace pro zásah

Požárně bezpečnostní systémy:

- Objekt je vybaven systémem EPS.
- V KTPO je umístěn generální klíč od všech prostor hlídáných systémem EPS a míst strategických pro zásah.
- Zařízení EPS jsou napojena na pult centrální ochrany HZS SčK

Seznam zařízení ovládaných systémem EPS:

- Spouští zábleskový maják a sirény
- Odblokuje dvířka KTPO
- Aktivuje přenos ZDP na PCO HZS SčK

Informace pro velitele zásahu:

- V objektu není přítomna stálá služba
- Přítomnost zaměstnanců : Po – Pá 6:00 – 18:00
- V objektu se nachází dva výtahy : Nákladní výtah vedoucí z 1.PP do 1.NP a osobní výtah. Osobní výtah není evakuační a není ovládán EPS
- Místnosti č. 314 Pokladna, č. 311 Serverovna a Rozvodna NN nebudou přístupné pomocí GK. Klíče od těchto prostor jsou uloženy v KTPO.

Tvorba, změny:

Zhotovení:

15. 10. 2018

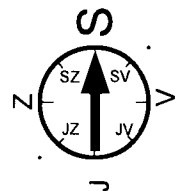
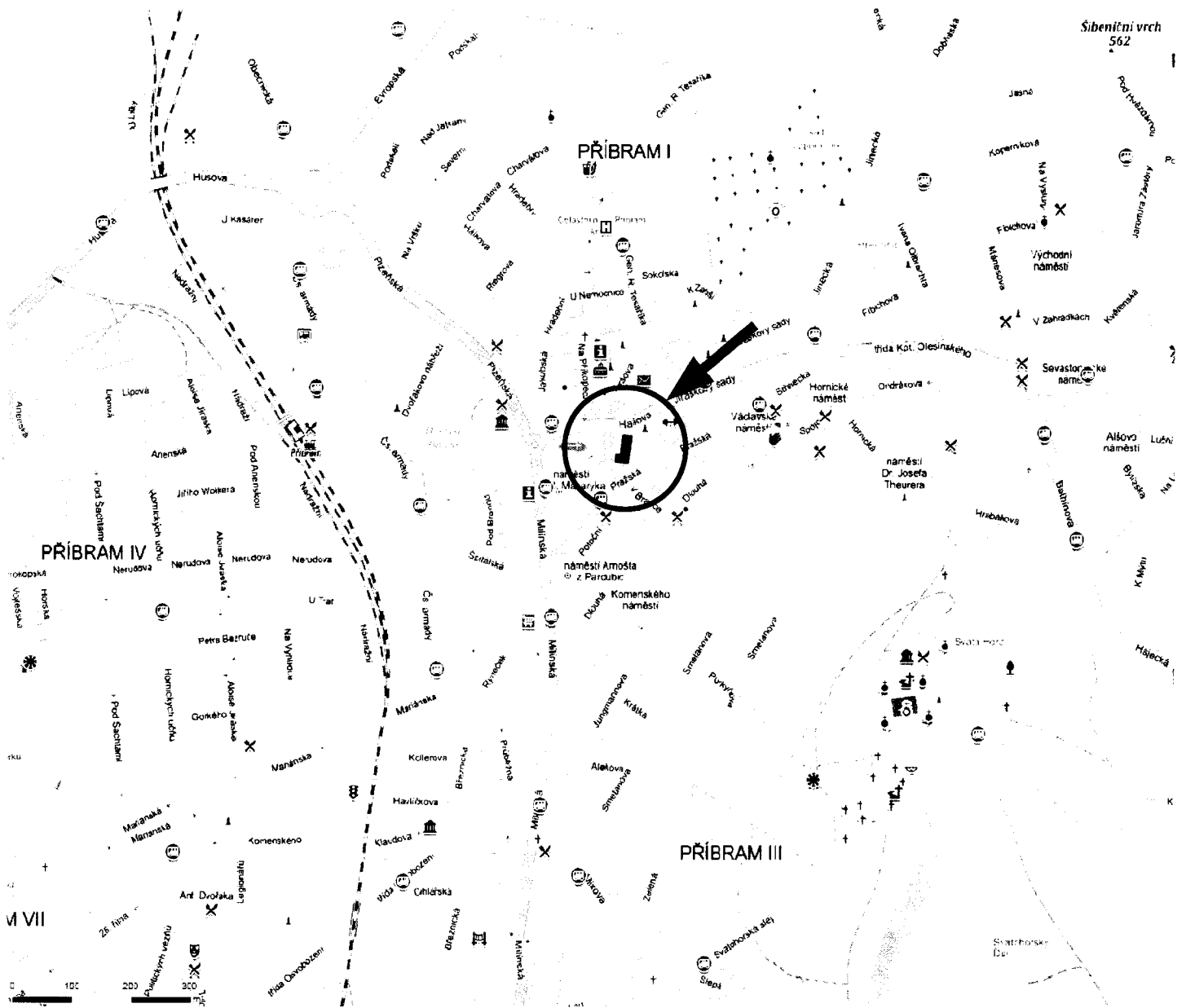
Připomínky HZS :

26. 10. 2018

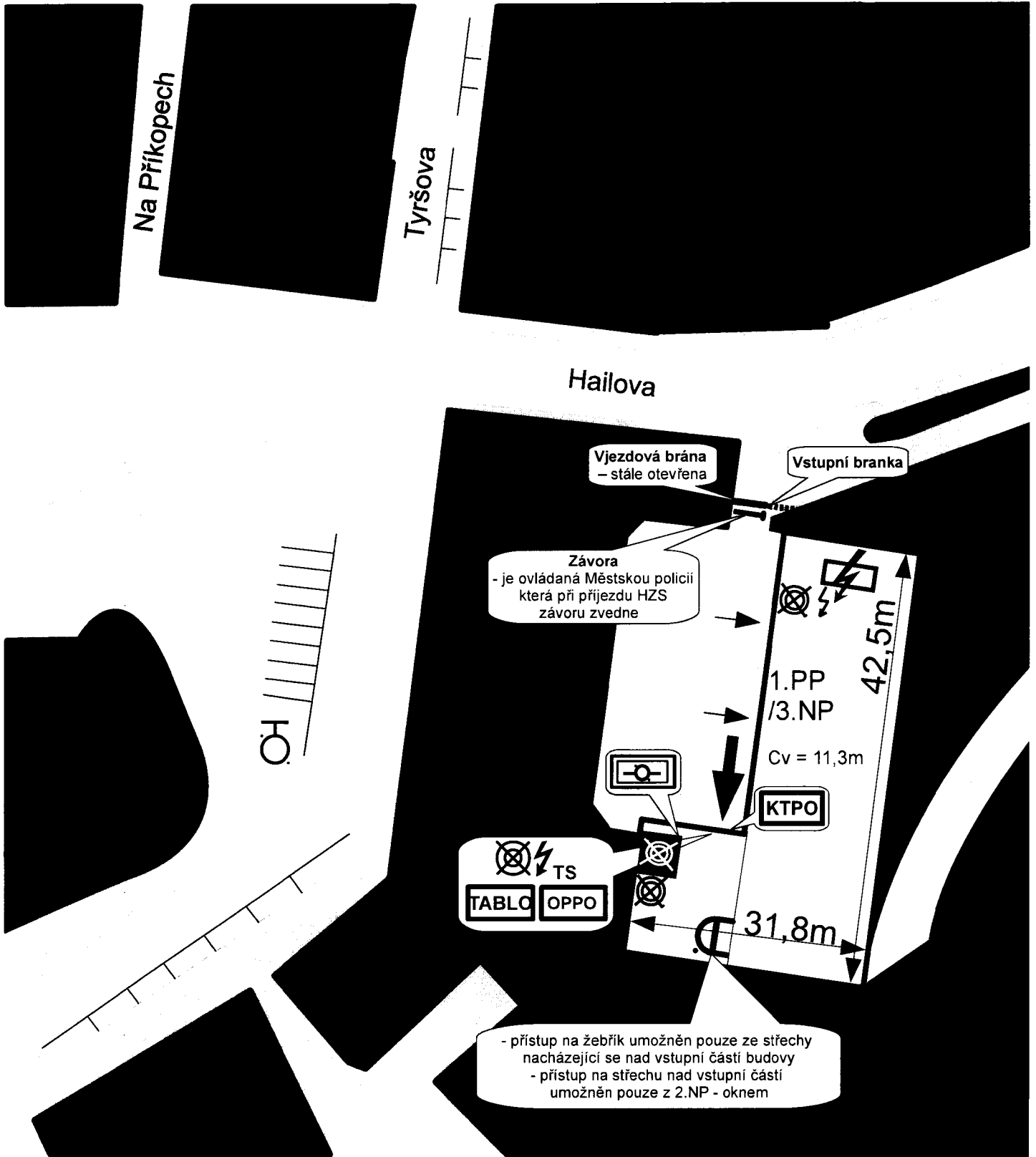
Razítka, podpisy:



02. Příjezdová mapa

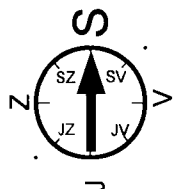


03. Přehled areálu

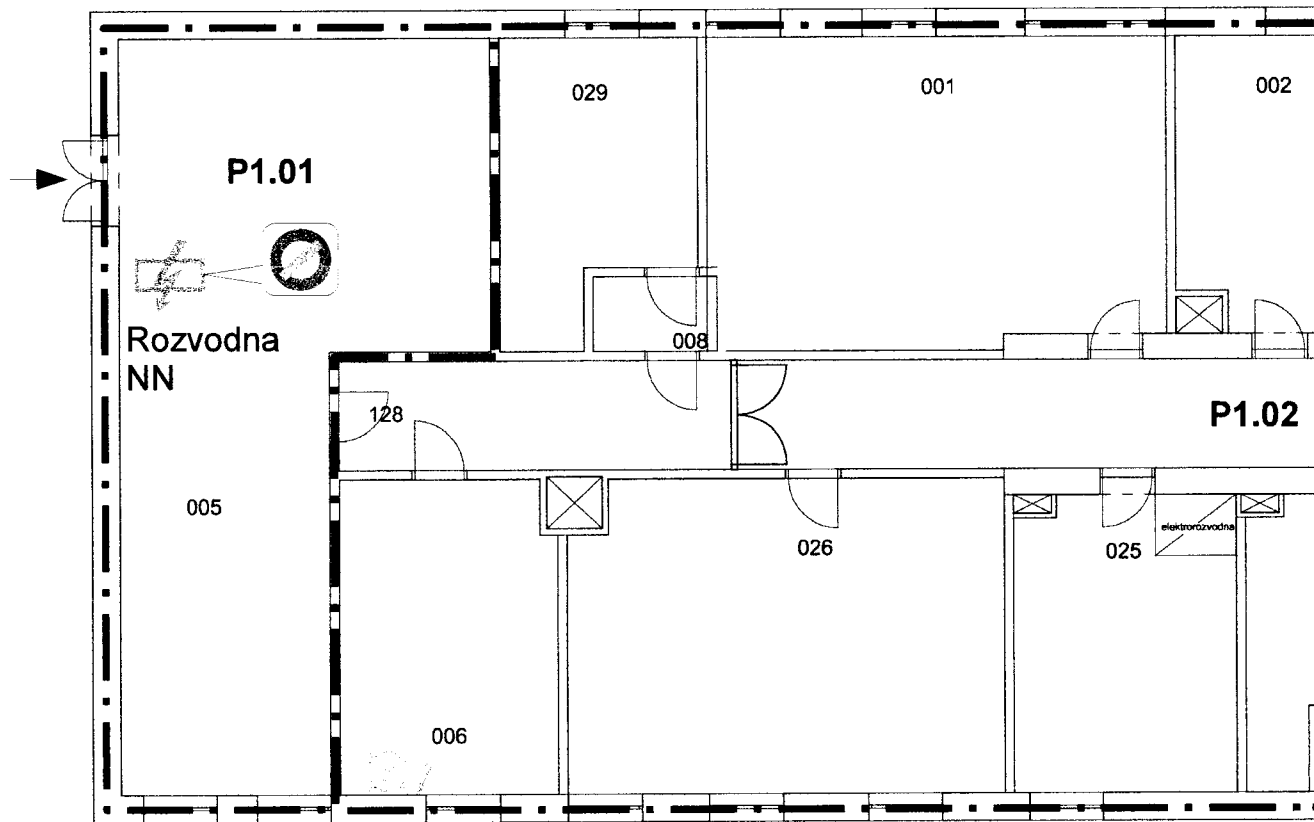


Legenda:

- | | | | | | |
|--|-----------------------|--|--------------------|--|--------------------------|
| | Total Stop | | Hlavní rozvaděč | | Trafostanice |
| | Ústředna EPS | | Hlavní uzávěr vody | | Hlavní uzávěr plynu |
| | Obslužné pole PO | | Oplocení objektu | | Nadzemní požární hydrant |
| | Klíčový trezor PO | | Požární žebřík | | |
| | Zobrazovací tablo EPS | | | | |



04. Přehled budovy 1.PP – PO



Nákladní výtah
vedoucí do 1.N

Legenda:



Hlavní uzávěr plynu



Hlavní rozvaděč



CHÚC A



Trafostanice



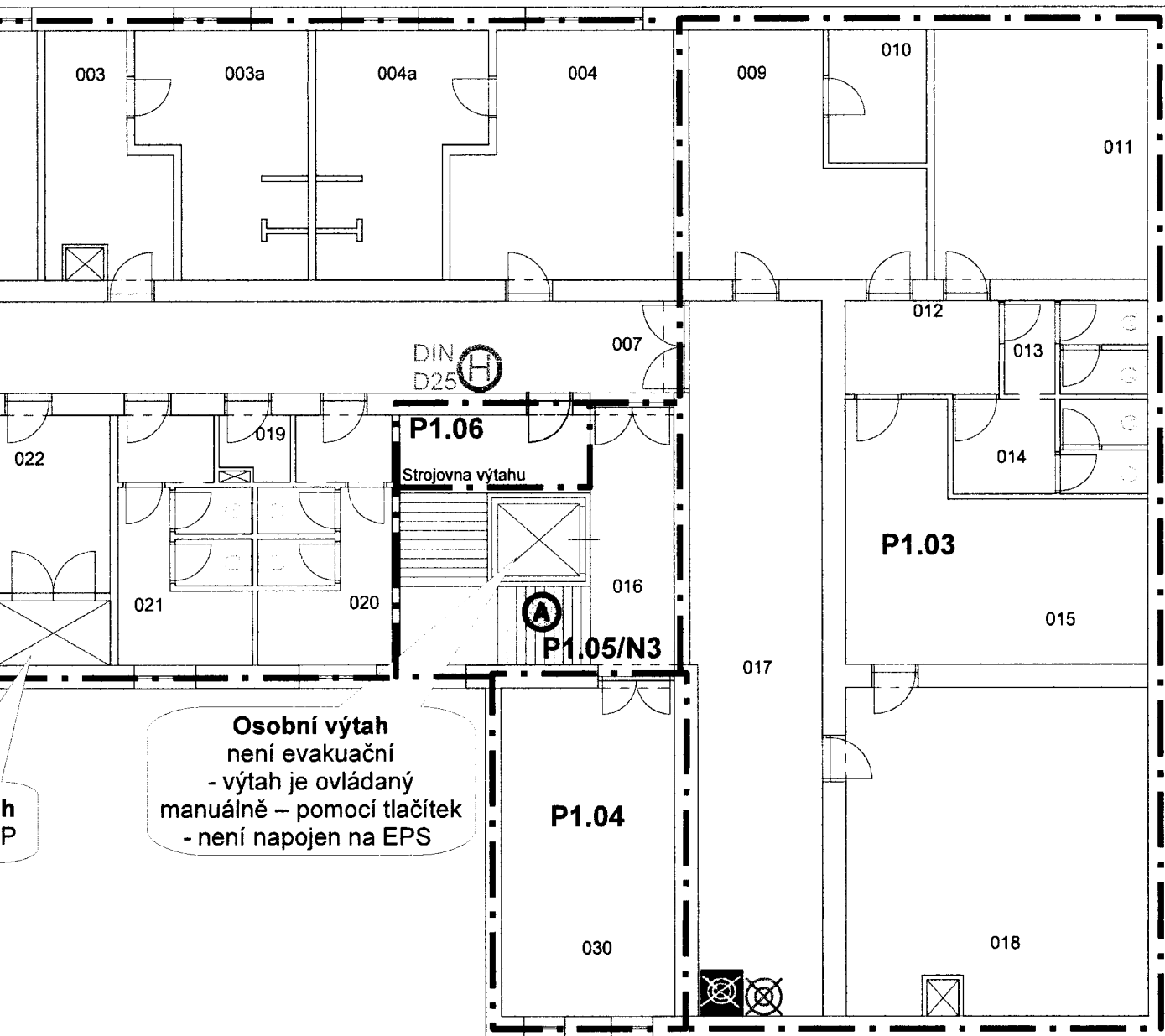
Hlavní uzávěr vody



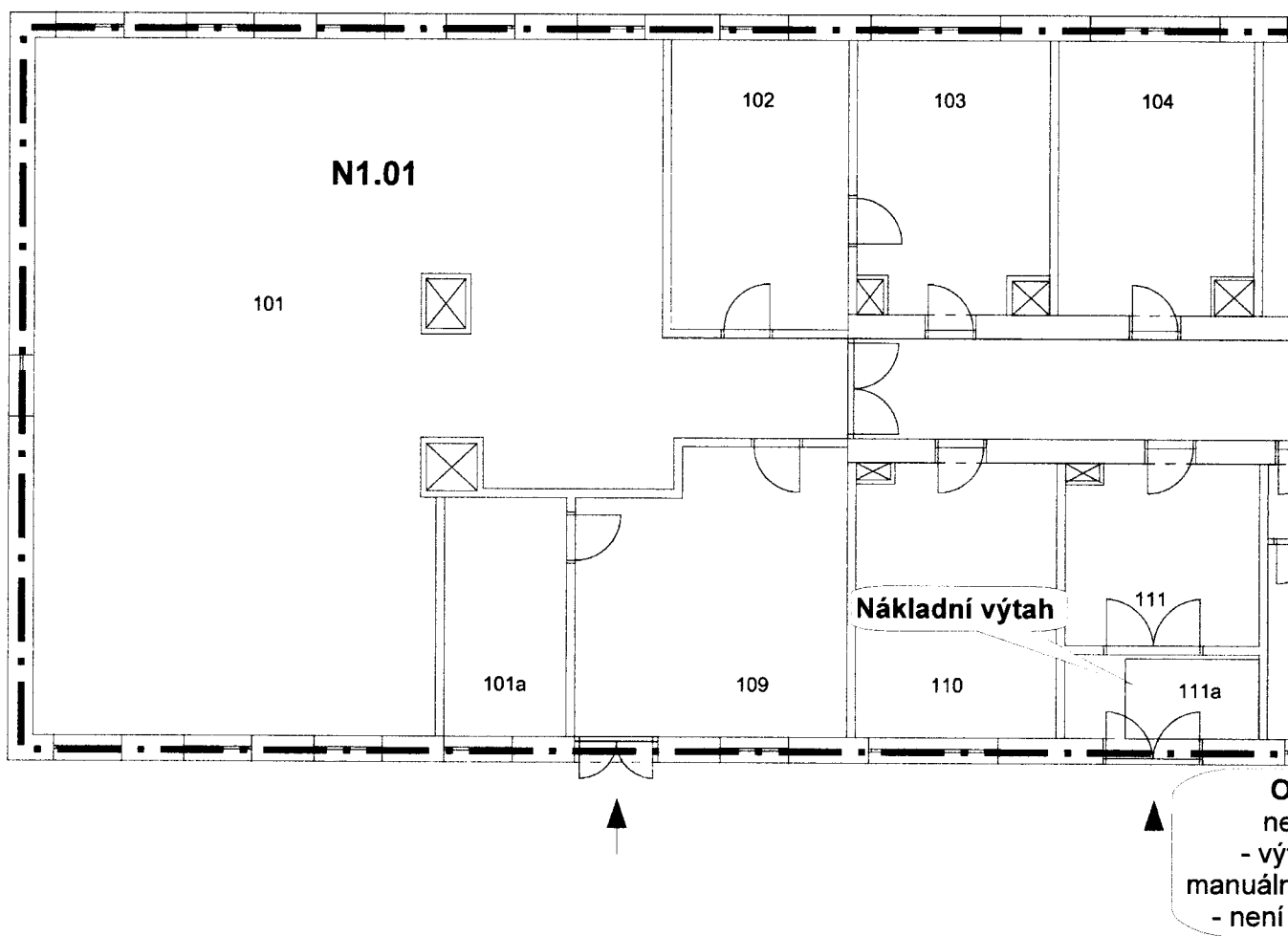
Zákaz hašení vodou



Hydrant DIN D25



05. Přehled budovy 1.NP – PO



Legenda:



Obslužné pole PO



Hydrant DIN D25



CHÚC A



Ústředna EPS



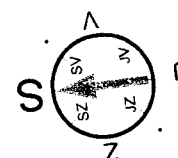
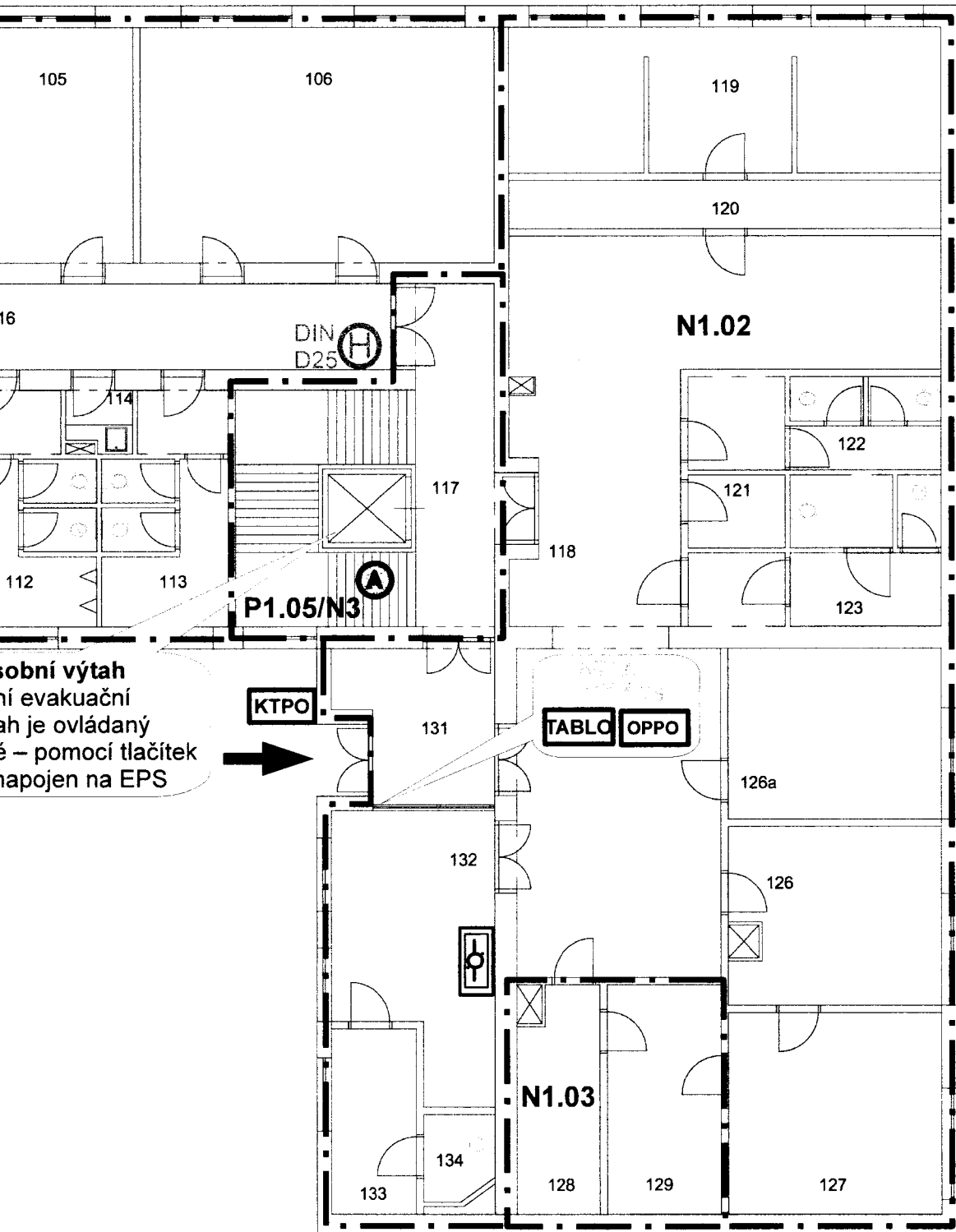
Total Stop



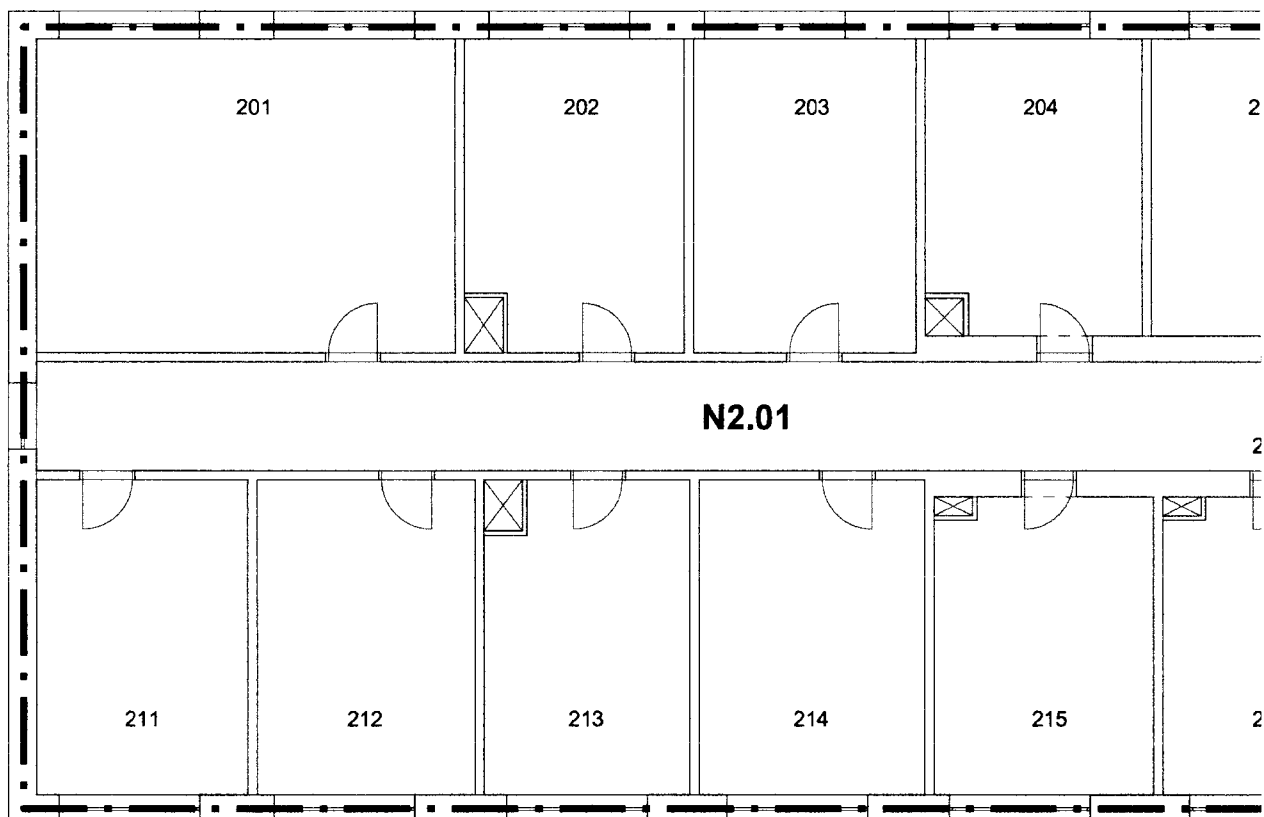
Zobrazovací tablo EPS



Klíčový trezor PO



06. Přehled budovy 2.NP – PO



Legenda:



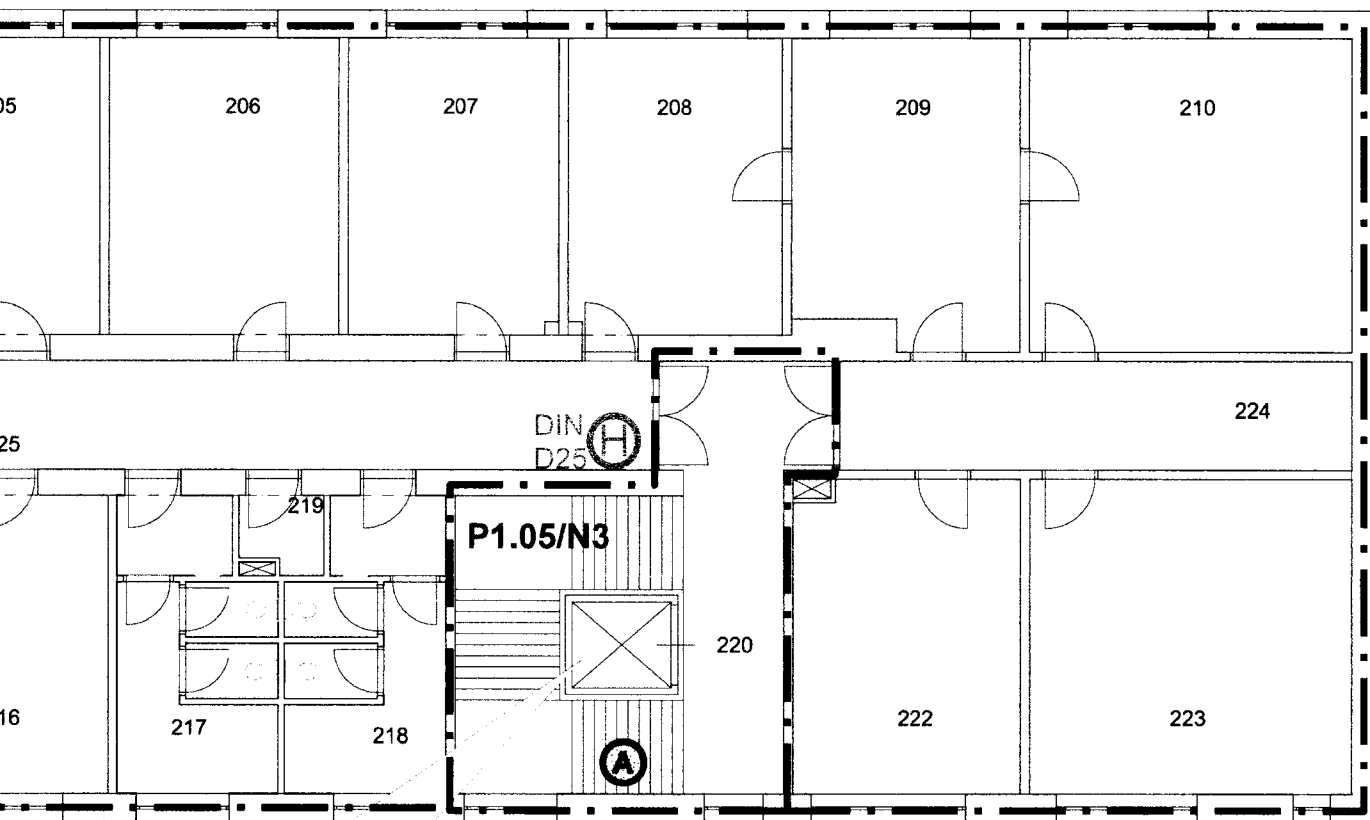
Požární žebřík



CHÚC A

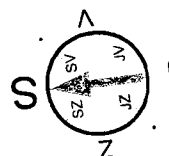


Hydrant DIN D25

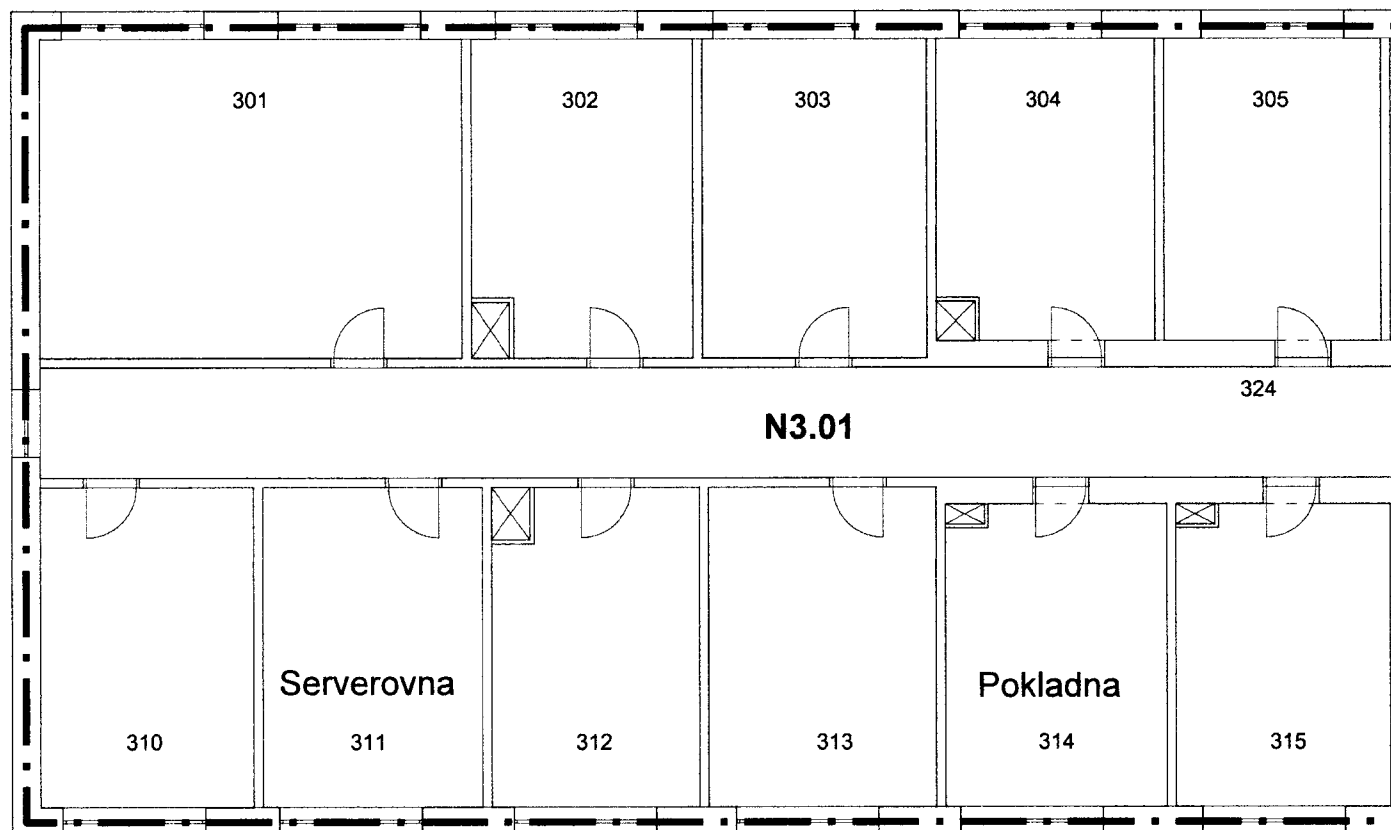


Osobní výtah
 není evakuační
 - výtah je ovládaný
 manuálně – pomocí tlačítek
 - není napojen na EPS


Požární žebřík
 - přístup na žebřík umožněn pouze ze střechy
 nacházející se nad vstupní částí budovy
 - přístup na střechu nad vstupní částí
 umožněn pouze z 2.NP - oknem




07. Přehled budovy 3.NP – PO

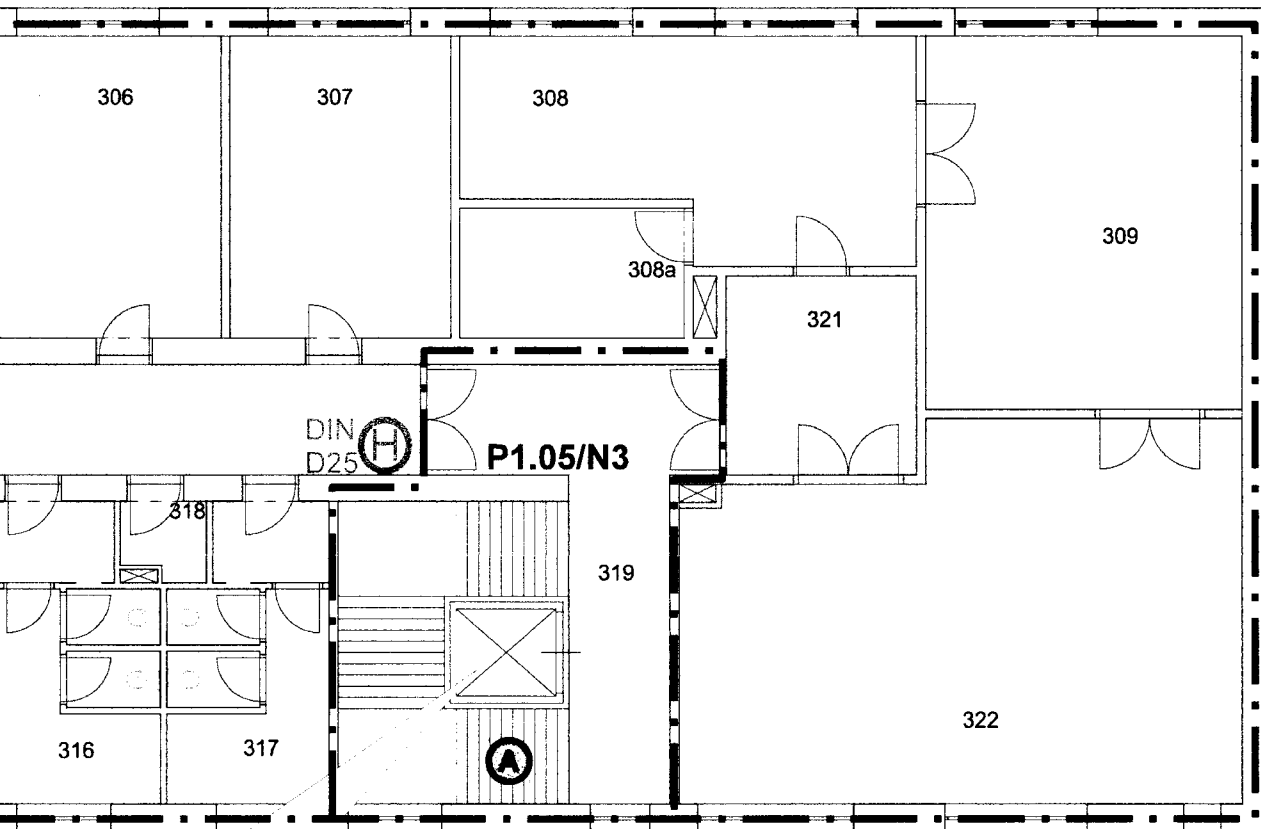


Legenda:

DIN D25  Hydrant DIN D25

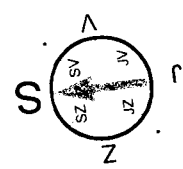
 CHÚCA

 Požární žebřík

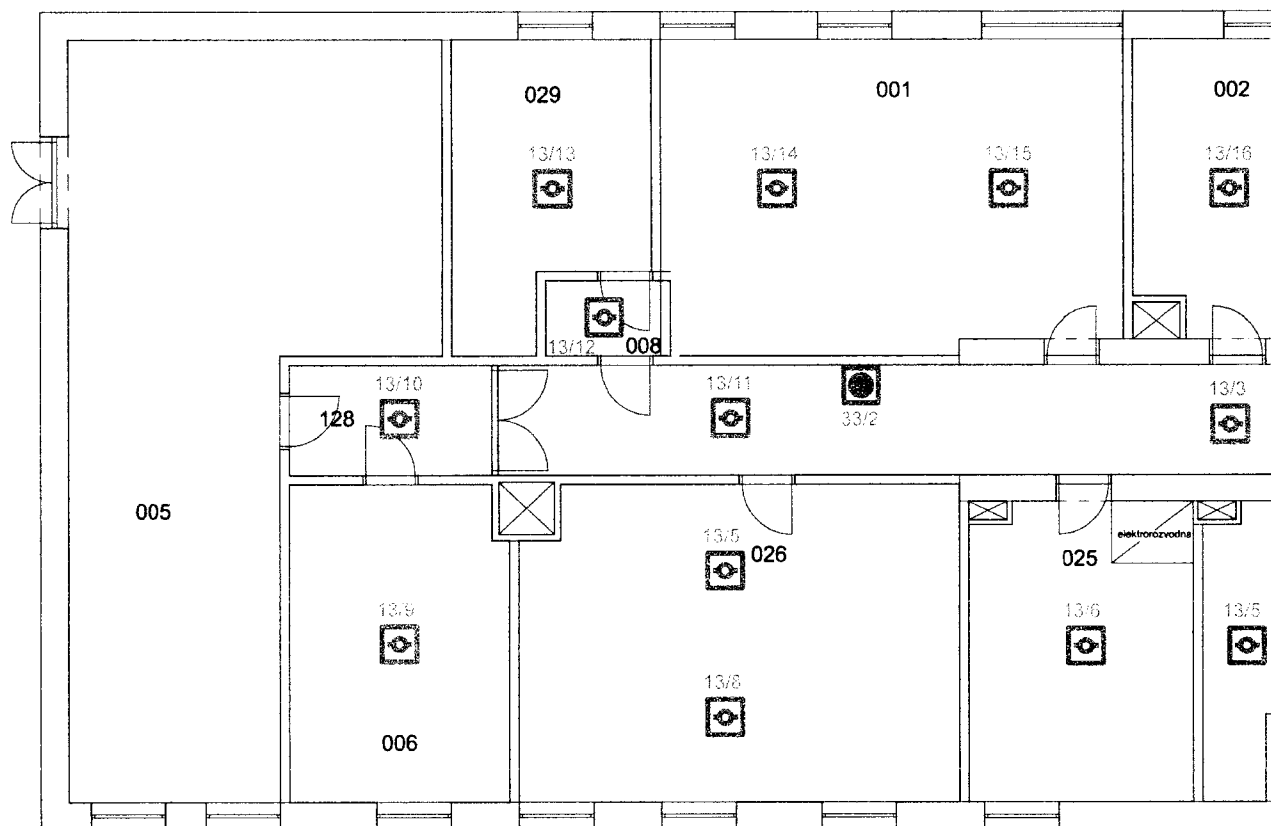


Osobní výtah
 není evakuační
 - výtah je ovládaný
 manuálně – pomocí tlačítek
 - není napojen na EPS



Požární žebřík
 - přístup na žebřík umožněn pouze ze střechy
 nacházející se nad vstupní částí budovy
 - přístup na střechu nad vstupní částí
 umožněn pouze z 2.NP - oknem

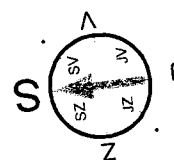
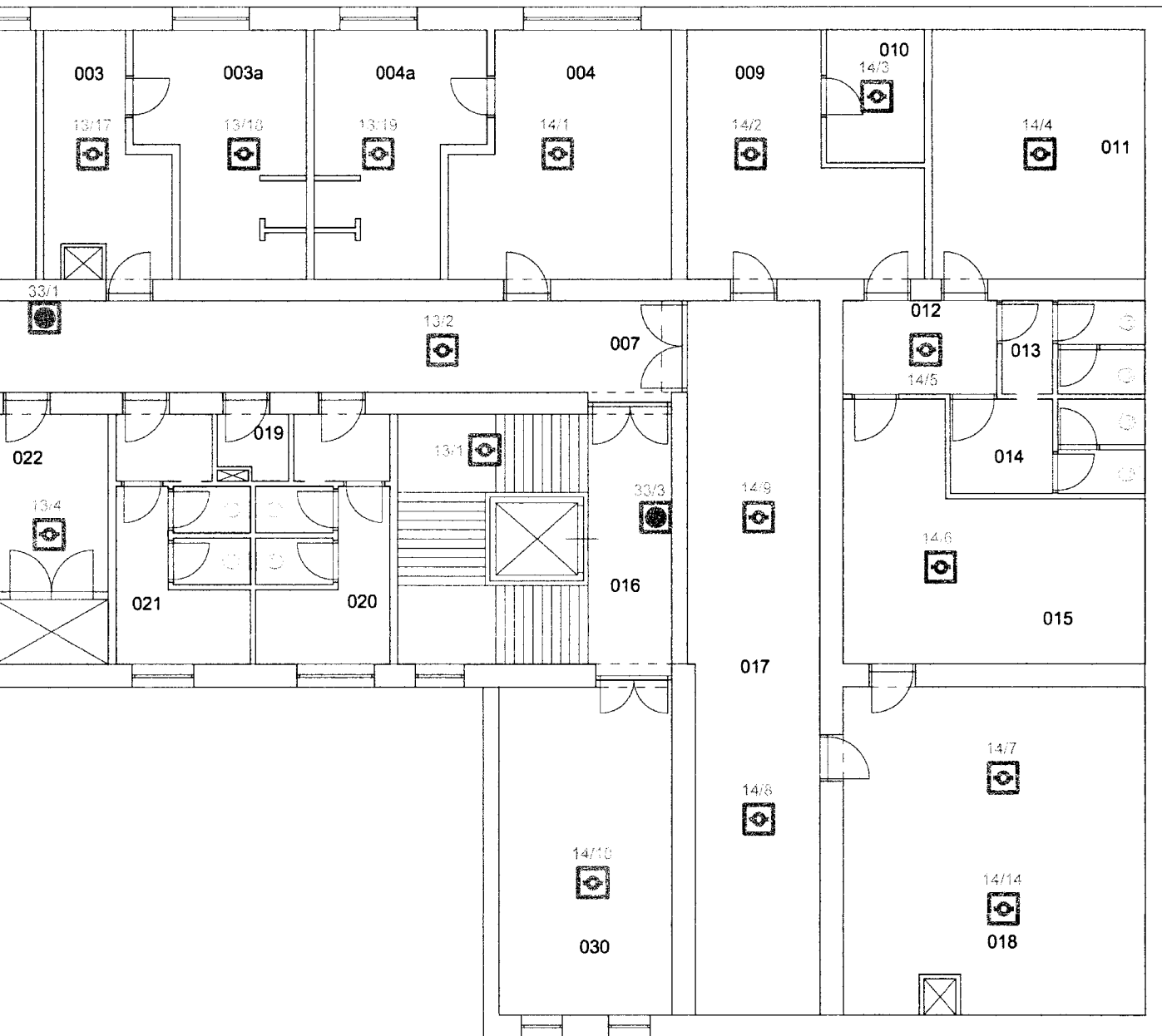


08. Přehled 1.PP Hala – EPS

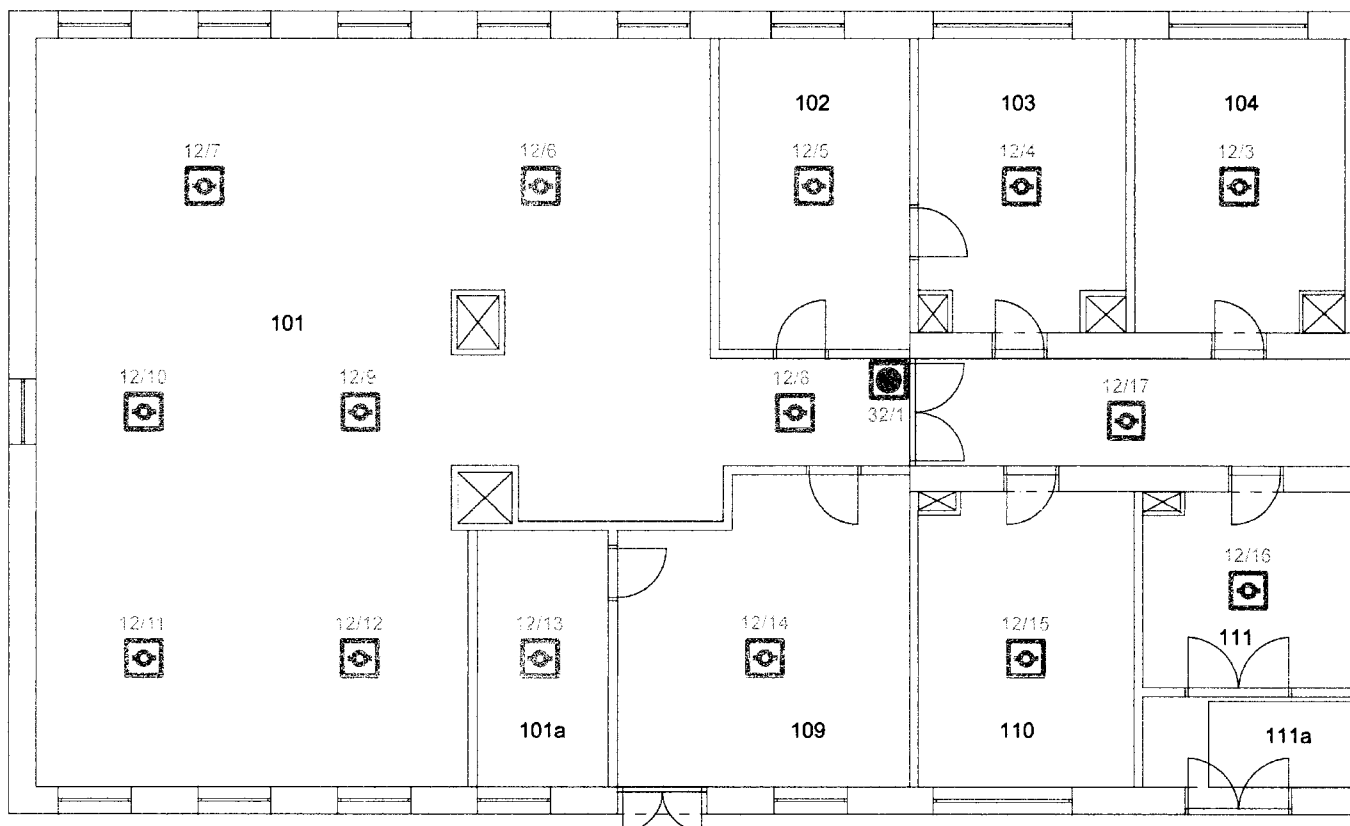


Legenda:




-  Automatický hlásič
-  Tlačítkový hlásič

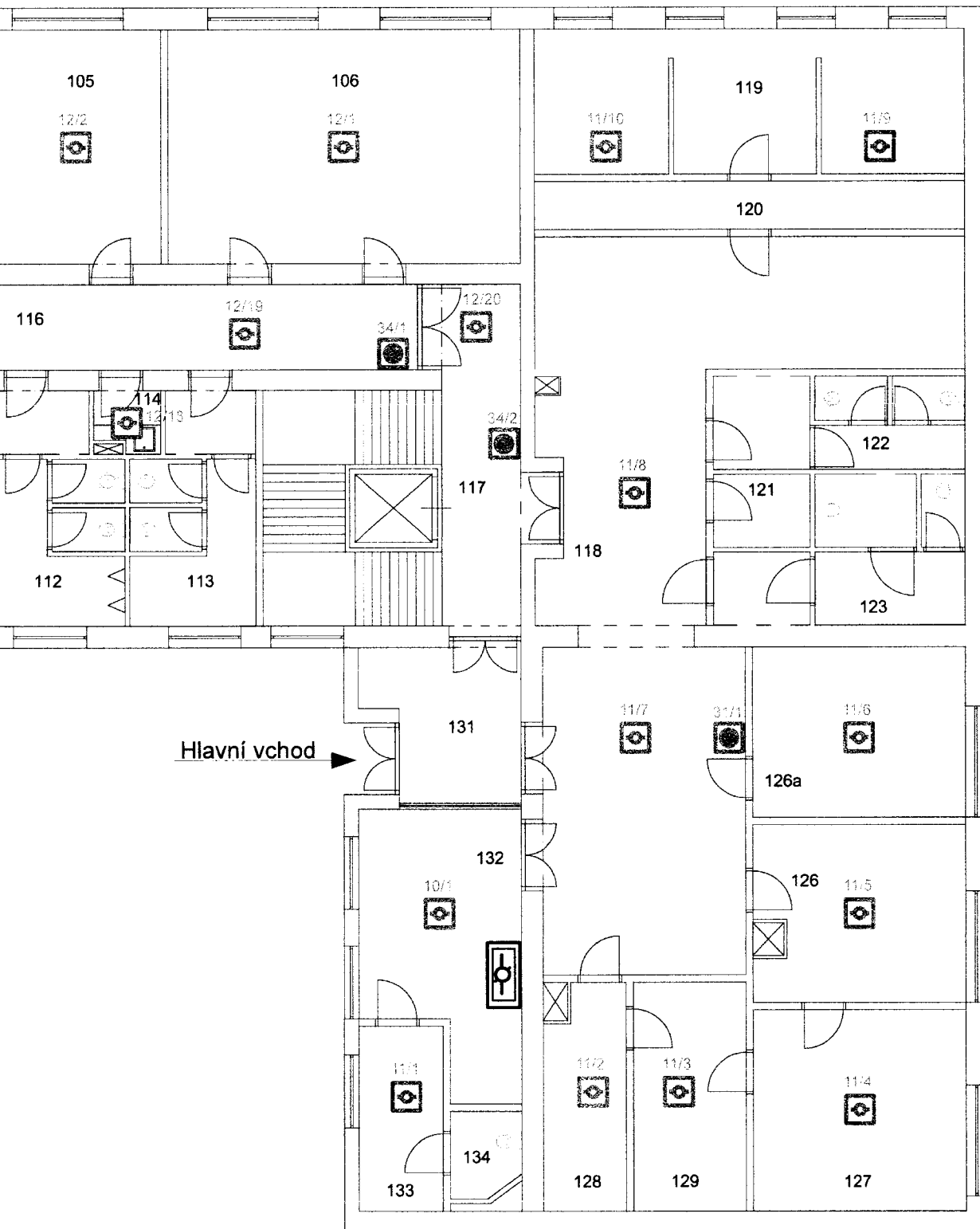


09. Přehled 1.NP Hala – EPS

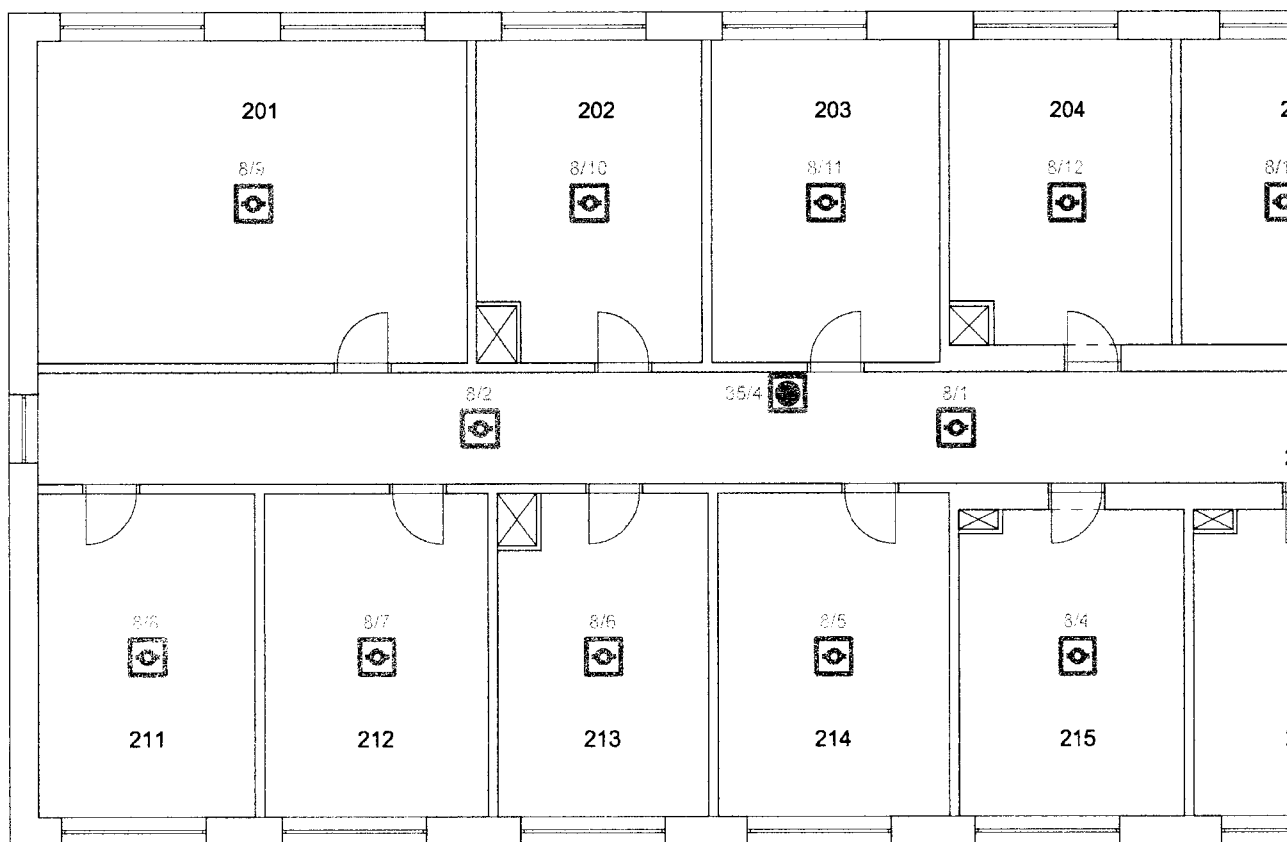


Legenda:



-  Automatický hlásič
-  Ústředna EPS
-  Tlačítkový hlásič

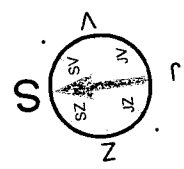
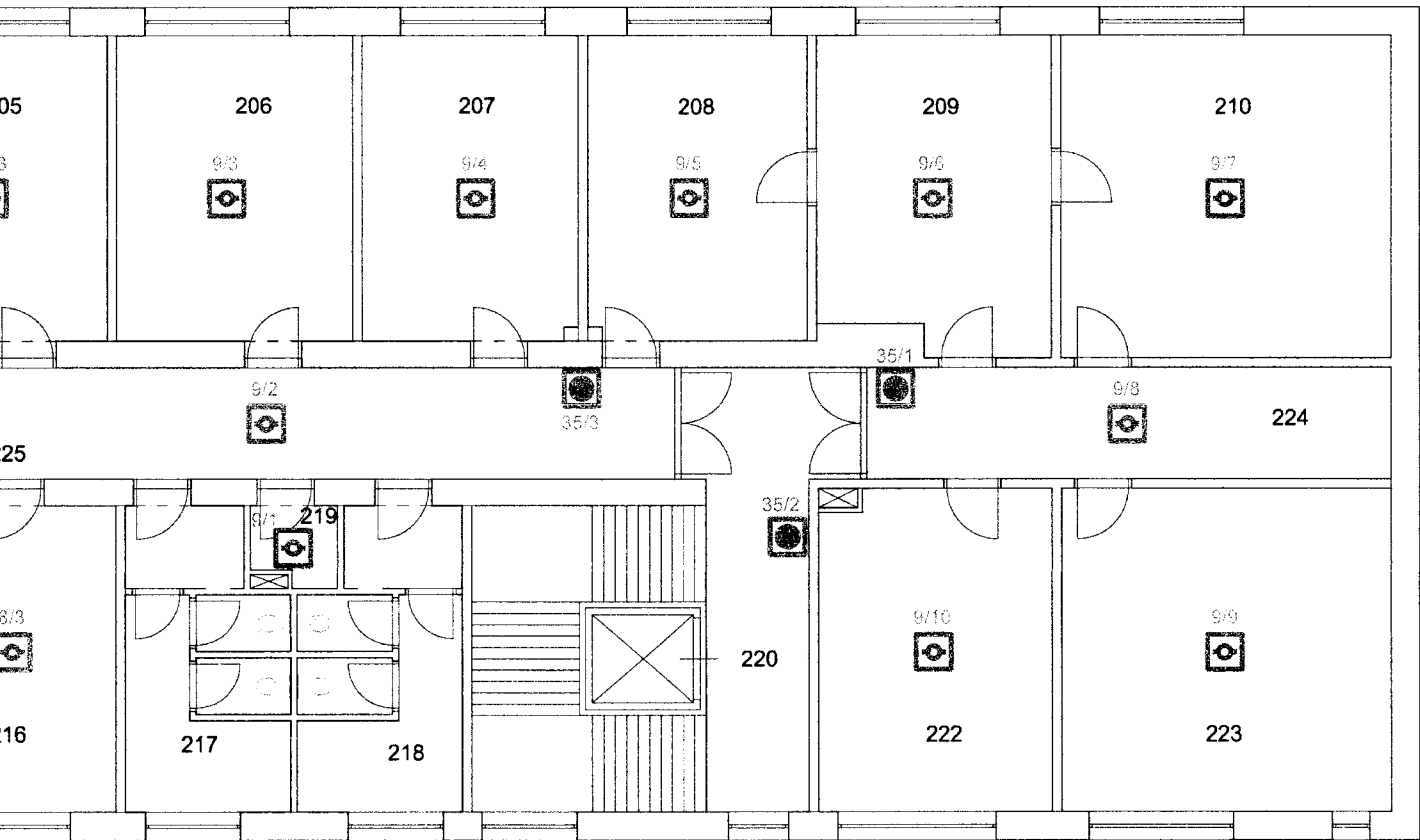


10. Přehled 2.NP Hala – EPS

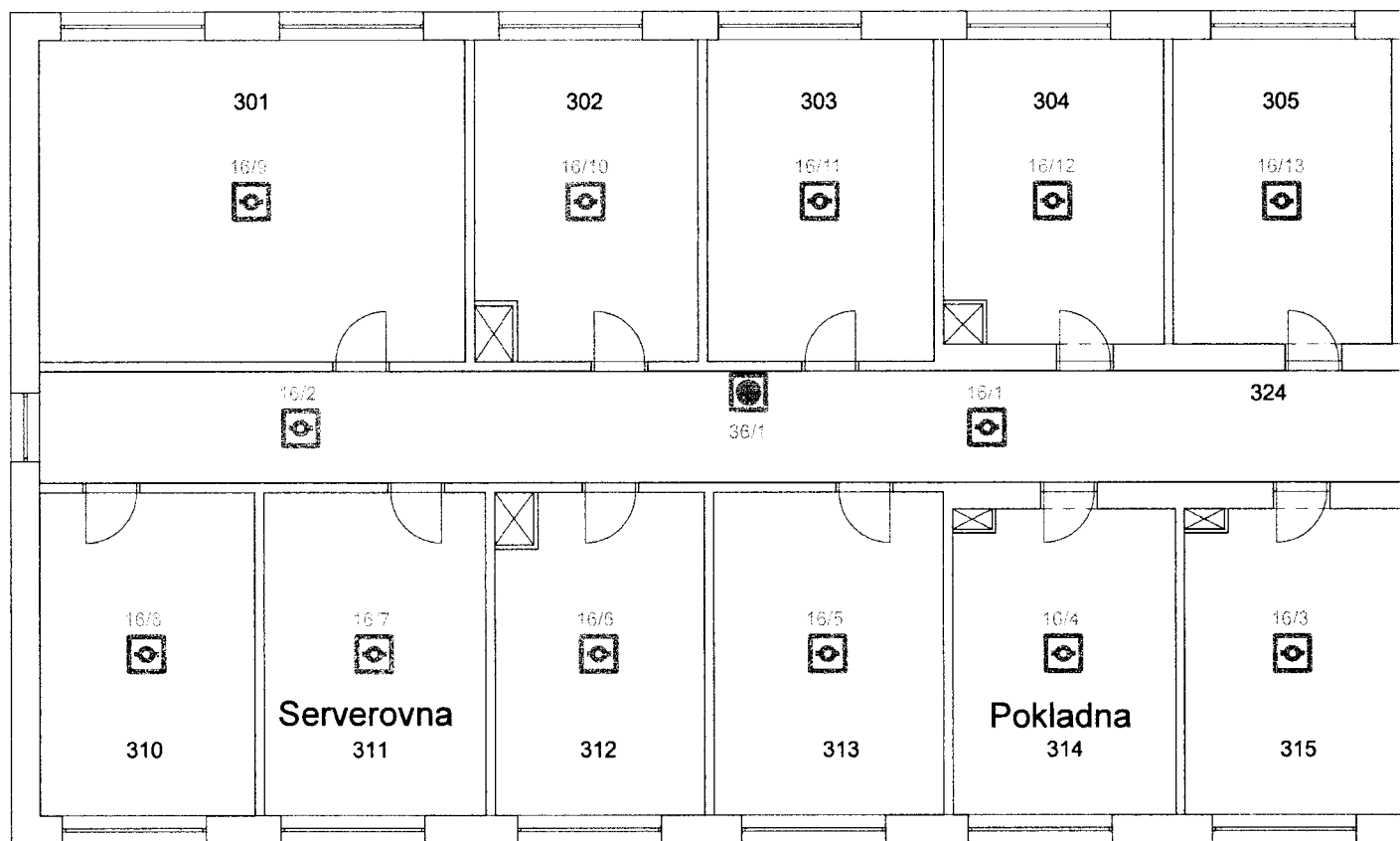


Legenda:



-  Automatický hlásič
-  Tlačítkový hlásič

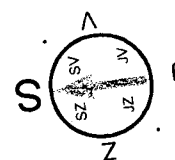
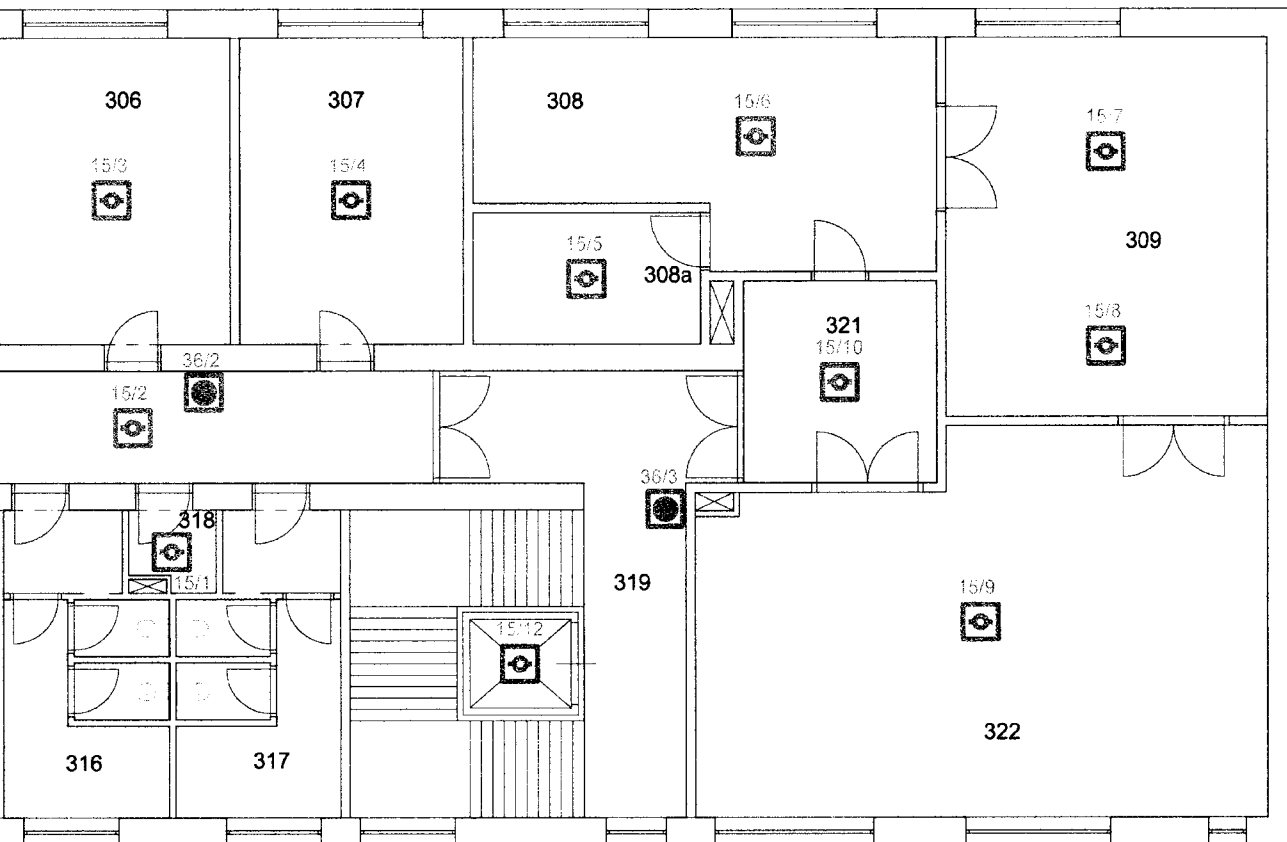


11. Přehled 3.NP Hala – EPS



Legenda:

-  Automatický hlásič
-  Tlačítkový hlásič



12. Seznam EPS

Skupina/hlásič	Typ	Popisek	Strana v PIZ
8/1	automat. hlásič	2.NP chodba 2.25 střed	10
8/2	automat. hlásič	2.NP chodba 2.25 zadní	10
8/3	automat. hlásič	2.NP kancelář 2.16	10
8/4	automat. hlásič	2.NP kancelář 2.15	10
8/5	automat. hlásič	2.NP kuchyňka 2.14	10
8/6	automat. hlásič	2.NP kancelář 2.13	10
8/7	automat. hlásič	2.NP kancelář 2.12	10
8/8	automat. hlásič	2.NP kancelář 2.11	10
8/9	automat. hlásič	2.NP kancelář 2.01	10
8/10	automat. hlásič	2.NP kancelář 2.02	10
8/11	automat. hlásič	2.NP kancelář 2.03	10
8/12	automat. hlásič	2.NP kancelář 2.04	10
8/13	automat. hlásič	2.NP kancelář 2.05	10
9/1	automat. hlásič	2.NP kuchyňka 2.19	10
9/2	automat. hlásič	2.NP chodba 2.25 přední	10
9/3	automat. hlásič	2.NP kancelář 2.06	10
9/4	automat. hlásič	2.NP kancelář 2.07	10
9/5	automat. hlásič	2.NP kancelář 2.08	10
9/6	automat. hlásič	2.NP kancelář 2.09	10
9/7	automat. hlásič	2.NP kancelář 2.10	10
9/8	automat. hlásič	2.NP chodba 2.24	10
9/9	automat. hlásič	2.NP kancelář 2.23	10
9/10	automat. hlásič	2.NP kancelář 2.22	10
10/1	automat. hlásič	1.NP kancelář 1.32	09
11/1	automat. hlásič	1.NP místnost 1.30	09
11/2	automat. hlásič	1.NP sklad 1.28	09
11/3	automat. hlásič	1.NP sklad 1.29	09
11/4	automat. hlásič	1.NP sklad 1.27	09
11/5	automat. hlásič	1.NP sklad 1.26	09
11/6	automat. hlásič	1.NP sklad 1.26a	09
11/7	automat. hlásič	1.NP chodba 1.18 přední	09
11/8	automat. hlásič	1.NP chodba 1.18 zadní	09
11/9	automat. hlásič	1.NP kancelář 1.19 pravá	09
11/10	automat. hlásič	1.NP kancelář 1.19 levá	09
12/1	automat. hlásič	1.NP kancelář 1.06	09
12/2	automat. hlásič	1.NP kancelář 1.05	09
12/3	automat. hlásič	1.NP kancelář 1.04	09
12/4	automat. hlásič	1.NP kancelář 1.03	09
12/5	automat. hlásič	1.NP kancelář 1.02	09
12/6	automat. hlásič	1.NP kancelář 1.01 pravá přední	09
12/7	automat. hlásič	1.NP kancelář 1.01 pravá zadní	09
12/8	automat. hlásič	1.NP kancelář 1.01 střední přední	09
12/9	automat. hlásič	1.NP kancelář 1.01 střední střed	09
12/10	automat. hlásič	1.NP kancelář 1.01 střední zadní	09
12/11	automat. hlásič	1.NP kancelář 1.01 levý zadní	09
12/12	automat. hlásič	1.NP kancelář 1.01 levý přední	09
12/13	automat. hlásič	1.NP kancelář 1.01a	09

13. Seznam EPS

Skupina/hlásič	Typ	Popisek	Strana v PIZ
12/14	automat. hlásič	1.NP kancelář 1.09	09
12/15	automat. hlásič	1.NP kancelář 1.10	09
12/16	automat. hlásič	1.NP kancelář 1.11	09
12/17	automat. hlásič	1.NP kancelář 1.16 zadní	09
12/18	automat. hlásič	1.NP kancelář 1.14	09
12/19	automat. hlásič	1.NP kancelář 1.16 přední	09
12/20	automat. hlásič	1.NP kancelář 1.17	09
13/1	automat. hlásič	1.PP strojovna výtahu	08
13/2	automat. hlásič	1.PP chodba 0.07 přední	08
13/3	automat. hlásič	1.PP chodba 0.07 střed	08
13/4	automat. hlásič	1.PP prostor u výtahu 0.22	08
13/5	automat. hlásič	1.PP sklad 0.26 přední	08
13/6	automat. hlásič	1.PP elektrorozvodna 0.25	08
13/8	automat. hlásič	1.PP sklad 0.26 zadní	08
13/9	automat. hlásič	1.PP sklad 0.06	08
13/10	automat. hlásič	1.PP chodba 1.28	08
13/11	automat. hlásič	1.PP chodba 0.07 zadní	08
13/12	automat. hlásič	1.PP zádveří 0.08	08
13/13	automat. hlásič	1.PP sklad 0.29	08
13/14	automat. hlásič	1.PP sklad 0.01 levý	08
13/15	automat. hlásič	1.PP sklad 0.01 pravý	08
13/16	automat. hlásič	1.PP sklad 0.02	08
13/17	automat. hlásič	1.PP šatna 0.03	08
13/18	automat. hlásič	1.PP sprcha 0.03a	08
13/19	automat. hlásič	1.PP sprcha 0.04a	08
14/1	automat. hlásič	1.PP šatna 0.04	08
14/2	automat. hlásič	1.PP sklad 0.09	08
14/3	automat. hlásič	1.PP sklad 0.10	08
14/4	automat. hlásič	1.PP sklad 0.11	08
14/5	automat. hlásič	1.PP chodba 0.12	08
14/6	automat. hlásič	1.PP sklad 0.15	08
14/7	automat. hlásič	1.PP sklad 0.18 levý	08
14/8	automat. hlásič	1.PP chodba 0.17 zadní	08
14/9	automat. hlásič	1.PP chodba 0.17 přední	08
14/10	automat. hlásič	1.PP sklad 0.30	08
14/14	automat. hlásič	1.PP sklad 0.18 pravý	08
15/1	automat. hlásič	3.NP kuchyňka 3.18	11
15/2	automat. hlásič	3.NP chodba 3.24 přední	11
15/3	automat. hlásič	3.NP kancelář 3.06	11
15/4	automat. hlásič	3.NP kancelář 3.07	11
15/5	automat. hlásič	3.NP sklad 3.08a	11
15/6	automat. hlásič	3.NP kancelář 3.08	11
15/7	automat. hlásič	3.NP kancelář 3.09 střed	11
15/8	automat. hlásič	3.NP kancelář 3.09 pravá	11
15/9	automat. hlásič	3.NP kancelář 3.22	11
15/10	automat. hlásič	3.NP chodba 3.21	11
15/12	automat. hlásič	3.NP výtahová šachta	11

14. Seznam EPS

Skupina/hlásič	Typ	Popisek	Strana v PIZ
16/1	automat. hlásič	3.NP chodba 3.24 střed	11
16/2	automat. hlásič	3.NP chodba 3.24 zadní	11
16/3	automat. hlásič	3.NP kancelář 3.15	11
16/4	automat. hlásič	3.NP kancelář 3.14	11
16/5	automat. hlásič	3.NP kancelář 3.13	11
16/6	automat. hlásič	3.NP kancelář 3.12	11
16/7	automat. hlásič	3.NP kancelář 3.11	11
16/8	automat. hlásič	3.NP kancelář 3.10	11
16/9	automat. hlásič	3.NP kancelář 3.01	11
16/10	automat. hlásič	3.NP kancelář 3.02	11
16/11	automat. hlásič	3.NP kancelář 3.03	11
16/12	automat. hlásič	3.NP kancelář 3.04	11
16/13	automat. hlásič	3.NP kancelář 3.05	11
31/1	automat. hlásič	tlačítko 1.NP chodba 1.18	09
32/1	automat. hlásič	tlačítko 1.NP kancelář 1.01	09
33/1	automat. hlásič	tlačítko 1.PP chodba 0.07	08
33/2	automat. hlásič	tlačítko 1.PP chodba 1.28	08
33/3	automat. hlásič	tlačítko 1.PP tlačítko chodba + sch. prostor 0.16	08
34/1	automat. hlásič	tlačítko 1.NP chodba 1.16	09
34/2	automat. hlásič	tlačítko 1.NP chodba 1.17	09
35/1	automat. hlásič	tlačítko 2.NP chodba 2.24	10
35/2	automat. hlásič	tlačítko 2.NP chodba 2.20 schodiště	10
35/3	automat. hlásič	tlačítko 2.NP chodba 2.25 přední	10
35/4	automat. hlásič	tlačítko 2.NP chodba 2.25 zadní	10
36/1	automat. hlásič	tlačítko 3.NP chodba 3.24 zadní	11
36/2	automat. hlásič	tlačítko 3.NP chodba 3.24 přední	11
36/3	automat. hlásič	tlačítko 3.NP chodba 3.19 schodiště	11



Hasičský záchranný sbor Středočeského kraje krajské ředitelství

Adresa: Jana Palacha 1970, 272 01 Kladno

Tel.: [REDACTED]

Fax: [REDACTED]

e-mail: spisovna@sck.izscr.cz

č. j. HSKL - 2559/1KL - 2007

Kladno 19. červen 2007

Počet listů: 1

Příloha: 0

PATROL group s.r.o.

[REDACTED]
Romana Havelky 4957/5b
586 01 Jihlava

Služba PCO HZS Středočeského kraje.

(Vyřizuje: [REDACTED] tel.: [REDACTED] e-mail: [REDACTED])

Společnost PATROL group s.r.o., Jihlava, Romana Havelky 4957/5b je na základě smluvních vztahů s HZS Středočeského kraje, který zabezpečuje službu PCO u HZS Středočeského kraje oprávněna k jednání a uzavírání smluvních vztahů se zájemci o připojení na tento pult dle podmínek stanovených ve smluvních vztazích.

[REDACTED]
pověřen zastupováním ve funkci
[REDACTED]

Česká republika
Hasičský záchranný sbor
Středočeského kraje
Jana Palacha 1970
272 01 Kladno
2

IČO

Bankovní spojení (bank connection)
Číslo účtu (Bank-konto, N/Nr.)

: 70885371

: Česká národní banka Praha

: 8609881/0710

**ČR – Hasičský záchranný sbor Středočeského kraje
krajské ředitelství**

Adresa: Jana Palacha 1970, 272 01 Kladno

Tel.: [REDACTED]

Fax: [REDACTED]

E-mail: spisovna@sck.izscr.cz

Č. j.

Kladno

Počet listů: 1
Příloha: 0/0

PATROL group s.r.o.

[REDACTED]
Romana Havelky 4957/5b
586 01 Jihlava

Konečný souhlas k připojení pro níže uvedený objekt

(Vyřizuje: xxxxxxxxxxxxxxxx, tel. č.: xxxxxxxxxxxx, e-mail: xxxxxxxxxxxxxxxxxxxxxxxxxxxxxxxx)

Na základě smlouvy o spolupráci ze dne 11. 5. 2006 mezi HZS Středočeského kraje a společností Patrol group s.r.o. a schválené vzorové smlouvy s objektem připojovaným na PCO umístěným u HZS Středočeského kraje vydáváme konečný souhlas s připojením objektu OSSZ Příbram, Hailova 133, 261 01 Příbram.

Tímto je možné zahájit dnem xx. xx. xxxx zkušební provoz ve smyslu výše uvedené smlouvy a platných dodatků k této smlouvě.



IČ
Bankovní spojení (bank connection)
Číslo účtu (Bank-konto, N/Nr.)

: 70885371
: Česká národní banka Praha
: 8609881/0710

**ČR – Hasičský záchranný sbor Středočeského kraje
krajské ředitelství**

Adresa: Jana Palacha 1970, 272 01 Kladno

Tel.: [REDACTED] Fax: [REDACTED] E-mail: spisovna@sck.izscr.cz

Č. j.

Kladno

Počet listů: 1
Příloha: 0/0

PATROL group s.r.o.

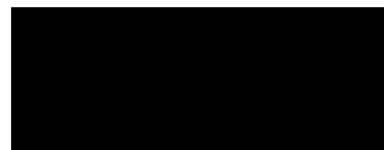
[REDACTED]
Romana Havelky 4957/5b
586 01 Jihlava

Konečný souhlas k připojení pro níže uvedený objekt

(Vyřizuje: xxxxxxxxxxxxxxxxxxxx, tel. č.: xxxxxxxxxxxx, e-mail: xxxxxxxxxxxxxxxxxxxxxxxxx)

Na základě platných dodatků ke smlouvě o spolupráci ze dne 11. 5. 2006 mezi HZS Středočeského kraje a společností Patrol group s.r.o. a kladného vyhodnocení zkušebního provozu Vám oznamujeme, že dnem xx. xx. xxxx zahájíme službu PCO pro objekt OSSZ Příbram, Hailova 133, 261 01 Příbram u HZS Středočeského kraje.

Zahájení služby PCO znamená zajištění trvalé obsluhy objektu na PCO u HZS Středočeského kraje a poskytnutí služby výjezdu techniky dle požárního poplachového plánu HZS Středočeského kraje.



IČ
Bankovní spojení (bank connection)
Číslo účtu (Bank-konto, N/Nr.)

: 70885371
: Česká národní banka Praha
: 8609881/0710