



Smlouva o budoucí smlouvě o zřízení služebnosti

uzavřená podle ustanovení § 1785 ve spojení s § 1257 a násl. zákona č. 89/2012 Sb., občanský zákoník, v platném znění a § 104 odst. 3 zákona č. 127/2005 Sb., o elektronických komunikacích a o změně některých souvisejících zákonů, ve znění pozdějších předpisů, mezi těmito smluvními stranami:

Statutární město Jihlava

se sídlem Masarykovo náměstí 97/1, 586 01 Jihlava

IČO: 00286010, DIČ: CZ00286010

zapsaná v obchodním rejstříku vedeném Krajským soudem v Brně, odd. B, vložka 870

zastoupené: Ing Jaromírem Kalinou, náměstkem primátorky

na straně budoucího povinného ze služebnosti

(dále jen budoucí povinný)

a

Česká telekomunikační infrastruktura a.s., se sídlem Olšanská 2681/6, 130 00 PRAHA 3 – Žižkov,

IČO: 040 84 063 DIČ: CZ04084063

zastoupená na základě plné moci ze dne 28. 4. 2017 společností

TEMO-TELEKOMUNIKACE, a. s., se sídlem Praha 10, U Záběhlického zámku 233/15, PSČ 106 00

zastoupena Soňou Plíhalovou na základě plné moci ze dne 31. 5. 2017

IČO: 257 40 253 DIČ: CZ25740253

zapsaná v obchodním rejstříku vedeném Městským soudem v Praze, oddíl B, vložka 5803

na straně budoucího oprávněného ze služebnosti

(dále jen budoucí oprávněný)

takto:

I.

Budoucí oprávněný je investorem stavby podzemního komunikačního vedení veřejné komunikační sítě pod označením „**16010-048204 VPIC JI, chodník ul. Wolkerova a Telečská**“ (dále jen Stavba). Stavba, bude na základě této smlouvy mimo jiné zřízena na pozemcích ve vlastnictví budoucího povinného p. č. 3522/4, p. č. 5958/16 a p. č. 5959, zapsaných na listu vlastnictví č. 10001 pro k. ú., obec a okres **Jihlava** (dále jen dotčené pozemky), a to v rozsahu dle předběžného situačního zákresu, který je nedílnou součástí a přílohou č. 1 této smlouvy. Budoucí povinný se zřízením Stavby na dotčených pozemcích výslovně souhlasí.

II.

Budoucí oprávněný je povinen realizovat Stavbu na dotčených pozemcích v souladu s platnými předpisy, zejména stavebním zákonem v platném znění a s platnými vyhláškami statutárního města Jihlavy. Při realizaci Stavby je dále povinen dodržet podmínky stanovené pro Stavbu ve vyjádřeních a rozhodnutích správců dotčených pozemků a příslušných odborů Magistrátu města Jihlavy. Z nich nedílnou součástí a přílohou č. 2 této smlouvy, je vyjádření Služeb města Jihlavy ze dne 25. 6. 2018, přílohou č. 3 je stanovisko Odboru dopravy Magistrátu města Jihlavy ze dne 11. 10. 2018 a přílohou č. 4 je vyjádření Odboru životního prostředí Magistrátu města Jihlavy ze dne 18. 7. 2018.

III.

1. Budoucí oprávněný bere na vědomí, že se na dotčených pozemcích mohou nacházet další inženýrské sítě (nad rámec této smlouvy) a není ani vyloučeno, že k těmto pozemkům již byly uzavřeny jiné platné smlouvy o uzavření budoucích smluv o zřízení služebnosti pro další inženýrské sítě. Budoucí oprávněný se zavazuje výše uvedenou situaci respektovat a přizpůsobit uložení inženýrských sítí dle této smlouvy skutečnému stavu v terénu, s přihlédnutím k trase ostatních inženýrských sítí.

V souvislosti s výše uvedeným je budoucí oprávněný povinen před zahájením Stavby zajistit na své náklady a svoji zodpovědnost k dotčeným pozemkům vytyčení inženýrských sítí prostřednictvím jejich správců a přizpůsobit výstavbu Stavby skutečnému stavu v terénu. Smluvní strany dle této

smlouvy se dohodly, že budoucí povinný nezodpovídá za jakékoliv škody v souvislosti s vytyčením a s ukládáním inženýrských sítí dle této smlouvy vzniklé porušením povinností budoucího oprávněného dle tohoto článku.

2. Budoucí oprávněný je povinen minimálně tři měsíce před zahájením Stavby prověřit u budoucího povinného zastoupeného Majetkovým odborem Magistrátu města Jihlavy, zda k dotčeným pozemkům nejsou uzavřeny nájemní smlouvy. V případě, že k dotčeným pozemkům budou uzavřeny nájemní smlouvy, je budoucí oprávněný dle této smlouvy povinen o zahájení Stavby informovat nájemce pozemků minimálně dva měsíce před započítáním Stavby. V případě dotčení majetkových práv nájemců je budoucí oprávněný povinen uhradit poškozeným nájemcům veškeré škody vzniklé Stavbou bez jakékoliv účasti či náhrady ze strany budoucího povinného.

IV.

Budoucí oprávněný je povinen v případě, že Stavbou budou dotčeny komunikace, před zahájením výstavby uhradit na Odboru dopravy Magistrátu města Jihlavy správní poplatek za zvláštní užívání dle § 25 z. č. 13/1997 Sb., v platném znění a místní poplatek za užívání veřejného prostranství dle Obecně závazné vyhlášky statutárního města Jihlava o místním poplatku za užívání veřejného prostranství, v platném znění. V případě, že Stavbou bude dotčena zeleň je povinen tento místní poplatek uhradit na Odboru životního prostředí Magistrátu města Jihlavy.

V.

1. Veškeré činnosti spojené s realizací a provozováním Stavby je budoucí oprávněný povinen provádět výhradně na vlastní náklady, bez jakékoliv finanční či jiné účasti budoucího povinného a budoucí povinný nemá vůči budoucímu oprávněnému povinnost žádné náhrady nákladů vzniklých v souvislosti s realizací Stavby ani s jakýmkoliv případným zhodnocením dotčených pozemků v průběhu výstavby ani po jejím ukončení. Budoucí oprávněný se zavazuje, že realizace Stavby bude provedena tak, aby dotčené pozemky byly těmito činnostmi dotčeny jen v nezbytně nutném rozsahu a jen po nezbytně nutnou dobu a je povinen po dohotovení Stavby plochy a povrch dotčených pozemků s výjimkou provedené Stavby vyklidit, uvést do původního stavu a dotčené pozemky předat prostřednictvím jejich správce budoucímu povinnému.

2. Vznikne-li budoucímu povinnému z důvodu nesplnění povinností budoucího oprávněného dle této smlouvy nebo v důsledku zřizování Stavby výstavbou, údržbou a opravami ze strany budoucího oprávněného, ale i nezaviněně, tj. provozní závadou, na straně budoucího povinného škoda a znehodnocení pozemků, ponese náklady na jejich odstranění a uvedení do původního stavu budoucí oprávněný. V případě, že škodu nebude možno nahradit uvedeným způsobem, bude budoucí oprávněný povinen tuto škodu v plném rozsahu nahradit budoucímu povinnému uhrazením odpovídající finanční částky a to včetně škody vzniklé budoucímu povinnému vrácením dotace (či její části) poskytnuté budoucímu povinnému pro zřízení staveb a provedení úprav na pozemcích (zeleni) uvedených v čl. I této smlouvy.

Tuto škodu je budoucí oprávněný povinen uhradit budoucímu povinnému nejpozději do 3 měsíců po doručení vyúčtování této škody budoucím povinným.

VI.

Budoucí oprávněný se zavazuje, že nejpozději do dvanácti měsíců od ukončení Stavby tj. od vydání kolaudačního souhlasu ke Stavbě a v případě neexistence tohoto dokladu od existence jiného dokladu o ukončení Stavby (např. předávací protokol o předání a převzetí stavby mezi dodavatelem stavby a investorem stavby apod.) předloží budoucímu povinnému prostřednictvím Majetkového odboru Magistrátu města Jihlavy návrh na uzavření smlouvy o zřízení služebnosti inženýrské sítě, jehož přílohou bude:

- příslušný doklad o ukončení Stavby s protokolem o předání dotčených pozemků jejich správci
- geometrický plán (geometrické plány) s vyznačením plochy služebnosti v počtu uzavíraných smluv o zřízení služebnosti, přílohou geometrického plánu bude tabulka vypracovaná a potvrzená oprávněným geodetem s délkami a plochami jednotlivých druhů sítí umístěných v každém parcelním čísle a počtem zařízení a překopů umístěných v každém parcelním čísle
- digitální geodetické zaměření dohotovených inženýrských sítí v elektronické podobě ve formátu *.dgn (MicroStation V7)

Uvedený geometrický plán a geodetické zaměření zajistí budoucí oprávněný na své náklady.

VII.

1. Smluvní strany se zavazují nejpozději do šesti měsíců ode dne, kdy budoucí oprávněný doručí budoucímu povinnému návrh na uzavření smlouvy o zřízení služebnosti dle čl. VI. této smlouvy s přílohami, uzavřít smlouvu o zřízení služebnosti ve prospěch oprávněného, kterou bude za úhradu dle čl. VIII této smlouvy zřízena služebnost užívání pozemků, ve prospěch oprávněného, spočívající ve zřízení a provozování Stavby na pozemcích.
2. Rozsah služebnosti bude stanoven geometrickým plánem dle čl. VI této smlouvy. Uvedený geometrický plán bude nedílnou součástí smlouvy o zřízení služebnosti.
3. Oprávněný právo odpovídající služebnosti přijme a vlastník pozemků bude povinen toto právo strpět.
4. Služebnost bude sjednána na dobu, po kterou bude Stavba na dotčených pozemcích oprávněným provozována. V případě, že oprávněný ze služebnosti převede Stavbu na jiného vlastníka, bude oprávněný povinen do 30 dnů ode dne převodu oznámit povinnému nového vlastníka Stavby. Oprávněný a povinný následně uzavřou dohodu o zrušení služebnosti s tím, že náklady související se změnou hradí oprávněný. Tento odstavec se nepoužije v případě přeměny právnické osoby.
5. Smlouva o zřízení služebnosti bude na základě návrhu, předloženého budoucím oprávněným dle čl. VI této smlouvy vyhotovena budoucím povinným a zaslána k podpisu budoucímu oprávněnému.
6. O uzavření smlouvy o zřízení služebnosti, ve prospěch oprávněného spočívající ve zřízení, provozování a údržbě Stavby v rozsahu zaměřeném příslušným geometrickým plánem, bude v souladu s ustanovením § 102 odst. 3 zákona č. 128/2000 Sb., o obcích, v platném znění rozhodovat usnesením Rada města Jihlavy.
7. Návrh na vklad práva odpovídajícího služebnosti dle tohoto článku zpracuje budoucí oprávněný, který po uveřejnění v registru smluv budoucím povinným a po splnění povinnosti úhrady dle čl. VIII této smlouvy předloží tento návrh s příslušnou smlouvou Katastrálnímu úřadu pro Vysočinu, katastrální pracoviště Jihlava.
8. Veškeré náklady spojené se vkladem práva odpovídající služebnosti dle této smlouvy do katastru nemovitostí uhradí budoucí oprávněný.
9. Smluvní strany berou na vědomí, že právo odpovídající služebnosti nabude oprávněný okamžikem vkladu práva s právními účinky k okamžiku podání návrhu na vklad do katastru nemovitostí u Katastrálního úřadu pro Vysočinu, katastrálního pracoviště Jihlava.

VIII.

1. Jednorázová úhrada za zřízení služebnosti bude vypočtena po dokončení Stavby na základě skutečného rozsahu služebnosti, dle ceníku statutárního města Jihlavy stanovujícího úhrady za zřizování úplatných věcných břemen k nemovitostem v jeho vlastnictví platného ke dni uzavření smlouvy o zřízení služebnosti. V případě neexistence uvedeného ceníku bude výše úhrady za zřízení služebnosti stanovena tržním znaleckým posudkem, který zajistí na své náklady budoucí oprávněný a předloží jej budoucímu povinnému současně s příslušným geometrickým plánem dle čl. VI. této smlouvy. Takto stanovená úhrada za zřízení služebnosti bude zatížena příslušnou sazbou DPH dle zákona č. 235/2004 Sb., v platném znění ke dni povinnosti přiznat daň a budoucí oprávněný ji zaplatí po podpisu smlouvy o zřízení služebnosti oběma stranami na základě daňového dokladu (faktury) vystaveného budoucím povinným ve lhůtě splatnosti do 30 - ti dnů ode dne doručení faktury budoucímu oprávněnému.
Úhrada musí být zaplacená před podáním návrhu na vklad práva odpovídající služebnosti.
2. V úhradě za zřízení služebnosti dle odst. 1 tohoto článku budou zohledněna veškerá práva budoucího oprávněného a povinnosti budoucího povinného vyplývající ze smlouvy o zřízení služebnosti. Právo budoucího povinného na náhradu škody, vzniklé na jeho majetku při zřizování, provozování, údržbě a opravách Stavby, není zaplacením výše uvedené úhrady za zřízení služebnosti dotčeno a není tím dotčena ani povinnost budoucího oprávněného nést přiměřené náklady na zachování a opravách služebností zatížených nemovitostí ve smyslu ustanovení § 1263 Občanského zákoníku.

IX.

Budoucí oprávněný se zavazuje před započítáním Stavby provést kontrolu aktuálních vlastnických vztahů k dotčeným pozemkům.

X.

Tato smlouva zanikne:

- uzavřením smlouvy o zřízení služebnosti dle této smlouvy
- uplynutím doby 4 let od jejího uzavření, pokud do této doby budoucí oprávněný nedoloží budoucímu povinnému návrh na uzavření smlouvy o zřízení služebnosti dle této smlouvy s přílohami dle čl. VI. této smlouvy.

XI.

Smluvní strany se dohodly, že pro účely této smlouvy se za doručenu považuje zásilka, která je zaslána doporučeně na adresu smluvní strany uvedenou v záhlaví této smlouvy a převzata adresátem nebo přímo adresátovi předána. Pro případ nepřevzetí, nevyzvednutí či nedoručitelnosti zásilky se smluvní strany dohodly, že pro účely této smlouvy se za doručenu považuje zásilka dnem, kdy je odesílateli vrácena jako nedoručená. Pokud je doručováno prostřednictvím datové schránky, platí pro doručení postup stanovený právními předpisy platnými v době doručování.

XII.

Na částech pozemků p. č. 3522/4 a p. č. 5958/16 v k. ú. Jihlava byl realizován s přispěním dotačních prostředků projekt „Revitalizace městské zeleně v Jihlavě“. Dle sdělení odboru rozvoje města (e-mail ze dne 25. 10. 2018) při dodržení projektu nedojde k dotčení dřevin ošetřených z projektu. Smlouvu je možné uzavřít za podmínek uvedených ve vyjádření Odboru životního prostředí Magistrátu města Jihlavy ze dne 18. 7. 2018 (viz příloha č. 4 této smlouvy).

XIII.

1. Smluvní strany výslovně prohlašují, že si tuto smlouvu před jejím podpisem přečetly, že byla uzavřena po vzájemném projednání, podle jejich pravé a svobodné vůle, určitě, vážně, srozumitelně, nikoliv v tísní a za nápadně nevýhodných podmínek.
2. Tato smlouva může být měněna pouze písemným dodatkem na základě dohody obou smluvních stran.

XIV.

Tato smlouva je vypracována ve čtyřech stejnopisech, z nichž každá smluvní strana obdrží po dvou vyhotoveních.

XV.

1. Tato smlouva podléhá uveřejnění dle zákona č. 340/2015 Sb., o registru smluv, v platném znění, je uzavřena dnem podpisu poslední smluvní strany a účinností nabývá dnem uveřejnění v registru smluv.
2. Statutární město Jihlava zajistí uveřejnění této smlouvy v registru smluv v souladu s právními předpisy.
3. Uzavření této smlouvy bylo schváleno usnesením Rady města Jihlavy č. 75/18-RM ze dne 29. 11. 2018.

Dne - 3 - 01 - 2019

Dne

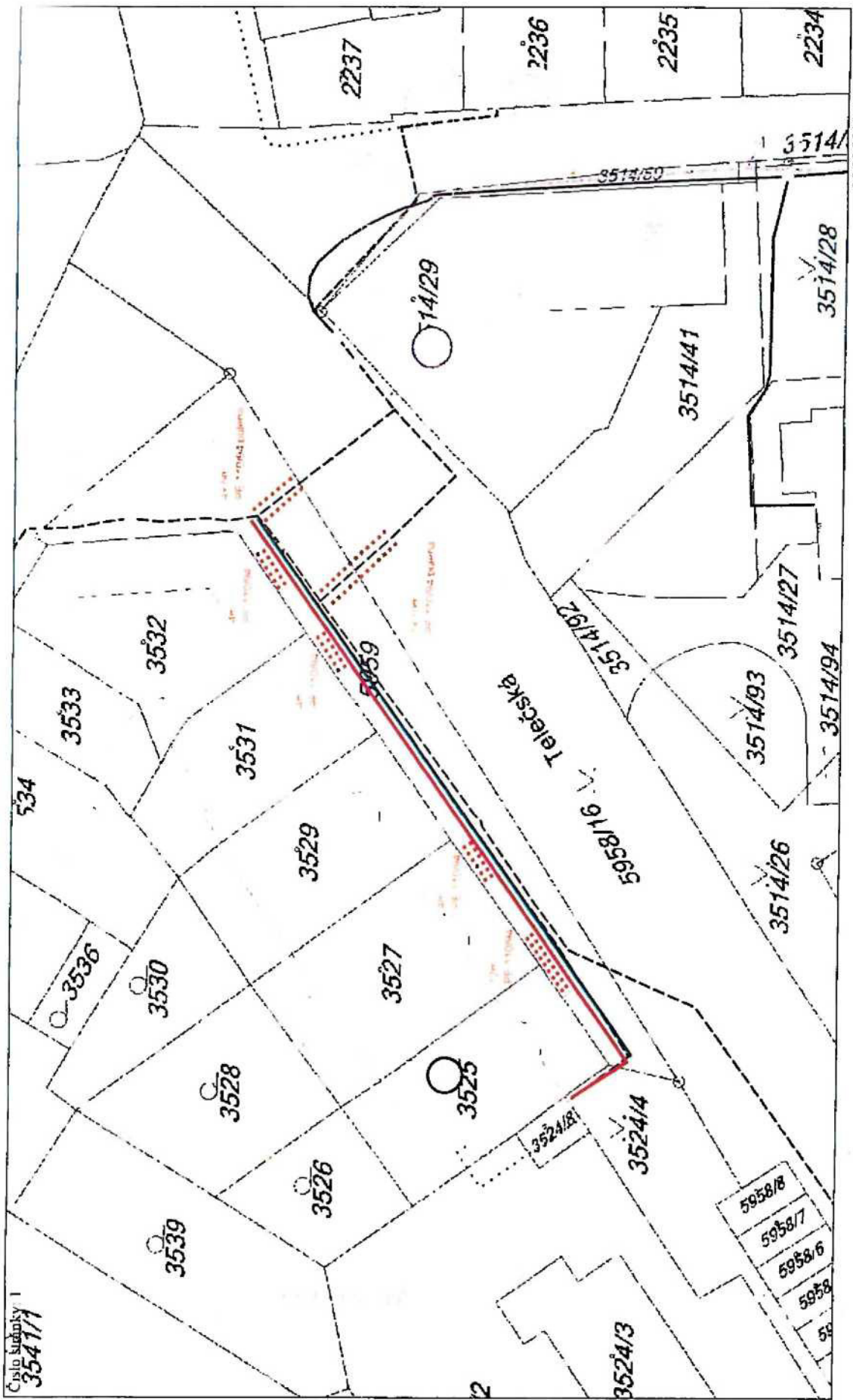
17 - 12 - 2018

TEMO-TELEKOMUNIKACE, a. s.

Za Českou telekomunikační infrastrukturu a. s.

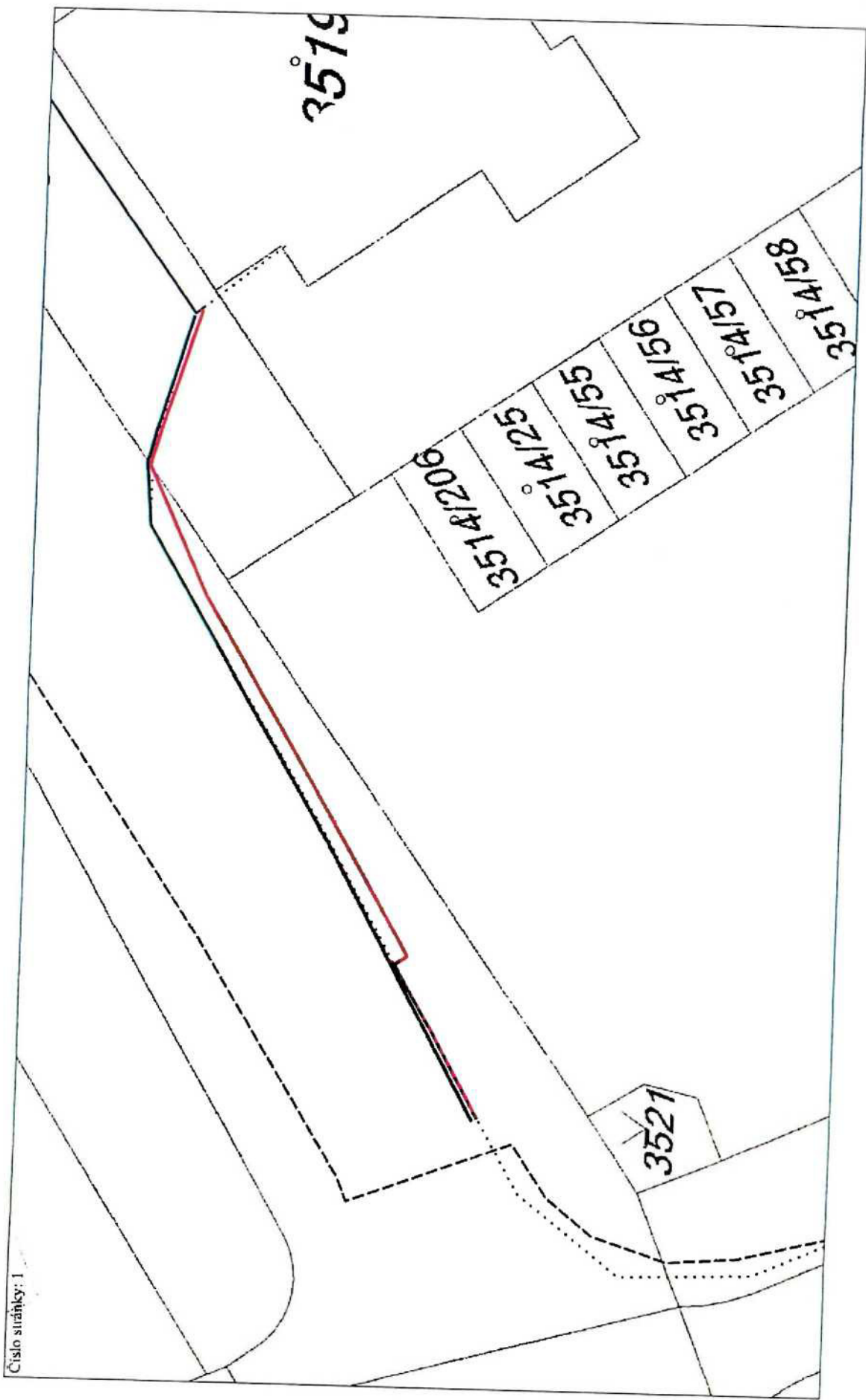
statutární město Jihlava





25.05.2018 07:53 M 1:500

Číslo stránky: 1



24.05.2018 06:57



SLUŽBY MĚSTA JIHLAVY

Služby pro spokojenou Vysočinu

Převrátílská 330
390 01 Tábor

V Jihlavě dne 25.6.2018

Číslo: Vyjádření/133/18

Vyřizuje:

Vyjádření k dokumentaci pro územní a stavební řízení na akci: „Chodník a komunikace ul. Wolkerova a Telečská, Jihlava“

Dle předložené dokumentace a na základě místního šetření se stavba **dotýká** místních komunikací (MK), kde jsou SLUŽBY MĚSTA JIHLAVY s.r.o. (zastupující vlastníka místních a účelových komunikací Statutární město Jihlava dle „Smlouvy na komplexní zajištění veřejně prospěšných služeb pro Statutární město Jihlava“) správci, v tomto rozsahu:

- přeložka vodovodu a jednotné kanalizace včetně přípojek, nové odvodnění komunikace včetně přípojek k uličním vpustím, přeložka trasy kabelů PVSEK – překopy MK *Telečská, Telečská - pravý chodník a U Dvora*
- rekonstrukce místních komunikací včetně nových chodníků (úprava sjezdů na MK, nové parkovací stání, nová místa pro přecházení atd.) – MK *Telečská, Telečská - pravý chodník, Telečská – chodníky; v ulici Wolkerova nový chodník* (dle situace stavby, která je nedílnou součástí tohoto vyjádření)

Z titulu majetkového správce předmětných MK SLUŽBY MĚSTA JIHLAVY s.r.o.

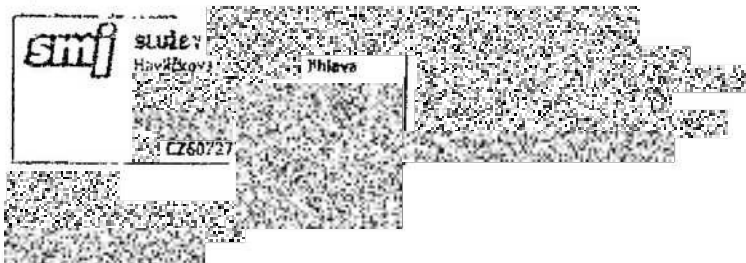
s o u h l a s í

s prováděním stavby dle PD při splnění níže uvedených podmínek:

- 1) Dlažba rekonstruovaných chodníků bude tvaru parketa (200x100 mm).
- 2) Navržené betonové obruby CSB T 1000x130x250 jsou atypické (zřejmě jde pouze o překlep).
- 3) Navržená konstrukce chodníku (celkem 40 cm) je předimenzovaná. Některé IS uložené v chodnících nebudou dostatečně hluboko a budou zasahovat do konstrukce chodníku.
- 4) Doporučujeme zahrnout do rekonstrukce komunikace i okružní křižovatku včetně části MK s krytem z dlažby v ulici U Dvora. Bude zde proveden výkop pro napojení vodovodu a kanalizace.
- 5) Pracovní spáry u vozovek s živичným krytem budou ošetřeny asfaltovou zálivkou nebo spárovací páskou.
- 6) Vodorovné dopravní značení u parkovacích stání s krytem z kamenné dlažby bude provedeno dlažbou odlišné barvy (stejně jako VDZ na stávající okružní křižovatce).
- 7) Pokud budou do odvodnění komunikace napojeny i svody a žlaby od řadových garáží, tak už nepůjde o odvodnění komunikace, ale o dešťovou kanalizaci, která nebude součástí komunikace.
- 8) Odstraněná kamenná dlažba a kamenné obruby ze stávající MK budou na náklady investora stavby odvezeny na skládku stavebního materiálu SMJ s.r.o. dle dispozic vedoucího divize I (p. Petřík, tel. 777719634).
- 9) Správce MK může dle skutečného rozsahu prací požadovat další úpravy MK.
- 10) Místní komunikace nesmí být při provádění prací znečišťovány. MK používané pro příjezd na staveniště budou pravidelně strojně čištěny.
- 11) Správci MK bude oznámeno před zahájením stavby jméno (název) dodavatele stavby a zodpovědné osoby za probíhající stavbu. Správce MK bude zván na kontrolní dny stavby.
- 12) Po dokončení stavby bude správci MK (SMJ s.r.o.) předána kompletní dokumentace skutečného provedení stavby včetně geodetického zaměření (ve formátu DGN verze 7), které bude předáno

- správci MK na záznamovém médiu (CD). Dále bude předán předávací protokol mezi Investorem a zhotovitelem, kde bude stanovena záruka na provedenou stavbu.
- 13) Před prováděním kanalizace a vodovodu v MK (mimo rekonstruovanou část MK) bude nejdříve v místě zásahu do vozovky s krytem z dlažby rozebrána dlažba a řádně uložena, aby nedocházelo k její ztrátě.
 - 14) Výkopek **nesmí** být použit pro konstrukci komunikace a bude u vozovky do hloubky konstrukce komunikace odvezen. Výkopek musí být uložen tak, aby nedošlo ke znečištění MK.
 - 15) Po provedení prací v MK bude výkop neprodleně zasypán, u **vozovky s krytem z dlažby** těmito vrstvami:
 - provizorní úprava krytu ze štěrkopísku v tl. konečné úpravy vozovky s krytem z dlažby
 - podklad ze štěrkodrtě fr. 0-63 mm (0-32) 35 cm
 - zásyp výkopkem nebo jiným vhodným materiálem
 - 16) Konečná úprava **vozovky s krytem z dlažby**, po odstranění provizorní úpravy, bude provedena do výše nivelety okolní vozovky v této skladbě:
 - dlažba stejného tvaru a charakteru (nepoškozená), v šíři výkopu + 30 cm na každou stranu
 - ložní vrstva dlažby z drtě fr. 4-8 mm 4 cm
 - 17) Otevřený výkop v místní komunikaci bude viditelně označen a zajištěn s ohledem na bezpečnost provozu na komunikaci.
 - 18) Konečná úprava místní komunikace bude zajištěna odborně způsobilou firmou, která má pro výkon této činnosti podnikatelské oprávnění. Při provádění výkopů v MK je nutné dodržet TP 146 (s ohledem na podmínky tohoto vyjádření).
 - 19) Na všechny práce spojené s **provedením** konečné úpravy na místní komunikaci poskytne **investor stavby** správci záruční dobu v délce trvání **60 měsíců ode dne předání**.
 - 20) Do doby předání výkopu je **investor povinen udržovat** porušenou část vozovky ve sjízdném stavu se zachováním bezpečnosti silničního provozu.
 - 21) Jakékoliv změny týkající se MK **je nutno předem projednat** se správcem místních komunikací SLUŽBY MĚSTA JIHLAVY s.r.o.
 - 22) Zásah do silničního tělesa může být prováděn teprve až **po nabytí právní moci rozhodnutí** o povolení ke zvláštnímu užívání místních komunikací, o jehož vydání je povinen Investor, resp. dodavatel požádat u silničního správního úřadu – Magistrátu města Jihlavy, odboru dopravy.
 - 23) Práce v silničním tělese a jeho bezprostřední blízkosti lze provádět v období **od 1. dubna do 15. října kalendářního roku**. Mimo toto období nebudeme vzhledem k zimní údržbě místních komunikací povolovat žádné zásahy do silničního tělesa.
 - 24) Minimálně 30 dní před zahájením prací investor resp. dodavatel:
 - podá žádost ke zvláštnímu užívání místních komunikací včetně podrobného situačního plánu (Magistrát města Jihlavy, odbor dopravy)
 - uzavře smlouvu se správcem MK o záruce na provedené práce (investor)
 - 25) **Toto vyjádření slouží i jako souhlas ke zvláštnímu užívání místních komunikací dle zákona č. 13/1997 Sb., § 25, odst. 6, písm. d) – umístění inženýrských sítí a jiných nadzemních nebo podzemních vedení všeho druhu v silničním pozemku, na něm nebo na mostních objektech.**
 - 26) Toto vyjádření má platnost jeden rok.

S pozdravem



Příloha
situace stavby

Na vědomí
Magistrát města Jihlavy – OD

odbor dopravy

Magistrát města 

Tyršova 18, Jihlava | detašované pracoviště

Magistrát města Jihlavy

Majetkový odbor

-zde-

MMJ/MO/140194/2018
filip 18.10.2018Váš dopis ze dne
10.10.2018číslo jednací
MMJ/OD/140194/2018-PřP
SZ-MMJ/OD/32397/2018/2
UID jihlv18v01hodvyřizuje / telefon
Jihlava
11.10.2018**Stanovisko k žádosti MO k uzavření smlouvy o budoucí smlouvě o zřízení služebnosti**

Odbor dopravy obdržel žádost Majetkového odboru o stanovisko na uzavření smlouvy o budoucí smlouvě o zřízení služebnosti na přeložku metalických kabelů, žadatel společnost TEMO-IT TELEKOMUNIKACE a.s., stavba - akce „VPIC JI, chodník ul. Wolkerova a Telečská“. Smlouva se týká mj. pozemků p. č. 3522/4, 5958/16 a p. č. 5959 v k. ú. Jihlava, které jsou ve správě OD.

Odbor dopravy se s předkládaným návrhem seznámil a **souhlasí** s uzavřením výše uvedené smlouvy za podmínky, že dotčené komunikace budou po dokončení stavby uvedeny do původního stavu a budou dodrženy podmínky pověřeného správce MK a ÚK, tj. Služby města Jihlavy, s.r.o., Havlíčkova 64, 586 01 Jihlava. O tyto podmínky si musí žadatel požádat u SMJ, s.r.o..

Magistrát města Jihlavy
odbor dopravy23

vedoucí odboru dopravy**Rozdělovník:**

- 1) Magistrát města Jihlavy, majetkový odbor, Masarykovo nám. 97/1, 586 01 Jihlava
- 2) MMJ - OD – spis

odbor životního prostředí

Statutární město



oddělení služeb v životním prostředí
Hluboká 3, 586 01 Jihlava

Převrátlišká 330
390 01 Tábor

Váš dopis ze dne
18. 6. 2018

číslo jednací
MMJ/OŽP/77240/2018
Jihlvp18v00zcyj

vyřizuje / telefon

Jihlava
18. 7. 2018

Vyjádření správce veřejné zeleně a správce odpadového hospodářství města ke sloučenému územnímu a stavebnímu řízení

Magistrát města Jihlavy, odbor životního prostředí, oddělení služeb v životním prostředí jako správce veřejné zeleně a správce odpadového hospodářství obdržel dne 18. 6. 2018 žádost o vyjádření ke sloučenému územnímu a stavebnímu řízení na akci: „Chodník a komunikace ul. Wolkerova – Telečská - Jihlava.“

Při dodržení podmínek nedojde k dotčení dřevin ošetřených v rámci projektu „Revitalizace městské zeleně v Jihlavě“.

Vyjádření správce veřejné zeleně

Správce veřejné zeleně **s o u h l a s í** s realizací záměru za předpokladu plného respektování níže uvedených podmínek:

1. Při realizaci stavby bude dodržen zákon č. 114/1992 Sb. o ochraně přírody a krajiny v platném znění a zhotovitel se při realizaci stavby bude řídit Standardem péče o přírodu a krajinu – řada A č. 01-002 Ochrana dřevin při stavební činnosti (ke stažení <http://standards.nature.cz/schvalene-zneni-standardu>).
2. **Při realizaci nesmí být poškozeny dřeviny ošetřené v rámci projektu „Revitalizace městské zeleně v Jihlavě“ rostoucí v ulici Telečská. Především se jedná o lípy rostoucí na pozemku p. č. 3522/4 a 3514/26 k. ú. Jihlava. Při rekonstrukci chodníku nesmí být poškozeny podzemní ani nadzemní části stromů. V kořenové zóně budou výkopy prováděny ručně.**
3. **U všech stromů, které jsou méně než 5 m od hrany veškerých výkopů a stavebních zásahů, bude instalováno oplocení (bednění) tak, aby nedošlo k poškození jejich kořenů, kořenových náběhů, kmenů a větví a to ve vzdálenosti min. 2,5 m od bází kmenů, pokud není stanoveno jinak.**
4. Bariéra ochranného pásma bude tvořena stabilním plotem nebo bedněním (v souladu s ČSN 83 9061 Technologie vegetačních úprav v krajině – Ochrana stromů, porostů a vegetačních ploch při stavebních pracích). Náklady na zřízení ochrany stromů ponese investor stavby.

5. V ochranném pásmu stromů za bedněním nesmí probíhat žádná stavební činnost, nebudou zde prováděny výkopy nebo překopy, nebude prováděna navážka materiálu, nebude zde skladován stavební materiál a nesmí zde parkovat nebo pojiždět stavební technika.
6. Ukládání výkopové zeminy do kořenových zón stromů není přípustné.
7. Před zahájením stavby bude správci veřejné zeleně předložen plán organizace staveniště na základě, kterého budou správcem stanoveny limity pro využívání dotčeného území (určení ploch pro skladování materiálu, trasy pro pojiždění stavební techniky, vytýčení ochranných pásem stromů, apod.).
8. Po ukončení stavby budou z pozemků zasažených stavbou vysbírány kameny, terén bude urovňán, dodána vrstva ornice min. 10 cm a založen trávník. Při zakládání budou dodrženy postupy dané normami SADOVNICTVÍ A KRAJINÁŘSTVÍ ČSN DIN 18 917 Zakládání trávníků a ČSN DIN 18 915 Práce s půdou. Upravené pozemky budou na základě písemného protokolu předány zpět do správy OŽP.

Vyjádření správce odpadového hospodářství

Dle předložené projektové dokumentace dochází ke změně stanoviště kontejnerového stání k umístění kontejnerů na separovaný odpad a to z důvodu vybudování normového vjezdu na pozemek vedoucí ke garážím. Nově se kontejnerové stání přesouvá na protější stranu komunikace a pozičně blíže ke garážím v ulici Telečská. Velikost kontejnerového stání je 12 x 1,85 metru.

Správce odpadového hospodářství města s o u h l a s í s realizací akce dle předložené PD akce za předpokladu dodržení níže uvedených podmínek:

- 1) Zpevněná plocha pro umístění nádob na separovaný odpad bude umístěna dle předloženého situačního výkresu.
- 2) Zpevněná plocha pro umístění kontejnerů na separovaný odpad musí být zabezpečena před samovolným podélným posunem kontejnerů mimo plochu kontejnerového stání zvýšeným obrubníkem ohraničujícím stání. Strana stání navazující na komunikaci bude ohraničena sníženým obrubníkem pro umožnění bezbariérové obsluhy kontejnerů při vývozu.

