



**Smlouva o dílo**  
**KRPT-271050/ČJ-2018-0700VZ**

**Článek I.**  
**Smluvní strany**

**Česká republika – Krajské ředitelství policie Moravskoslezského kraje**

Sídlo: 30. dubna 1682/24, 702 00 Ostrava - Moravská Ostrava  
Kontaktní adresa: 30. dubna 1682/24, 702 00 Ostrava - Moravská Ostrava  
IČO: 75151502  
DIČ:   
Bankovní spojení:  710  
Zastoupená:   
Kontaktní osoba:   
E-mail:   
Telefon: 

(dále jen „objednatel“)

a

**Obchodní firma /název/jméno a příjmení: BIALEK s.r.o.**

Sídlo/místo podnikání/  
popřípadě místo trvalého pobytu:   
Kontaktní adresa:   
IČO: 03816109  
DIČ:   
Jejíž jménem jedná:   
Bankovní spojení:   
Číslo účtu:   
Kontaktní osoba:   
E-mail:   
Telefon: 

zapsaná v Obchodním rejstříku vedeném Krajským soudem v Ostravě, oddíl 

(dále jen „zhotovitel“)

uzavírají níže uvedeného dne, měsíce a roku v souladu s § 2586 a násl. zák. 89/2012, občanský zákoník, ve znění pozdějších předpisů, následující smlouvu:

Článek II.  
**Předmět smlouvy**

1. Touto smlouvou se zhotovitel zavazuje za podmínek v ní sjednaných provést na svůj náklad a nebezpečí pro objednatele dílo spočívající v obnově vybavení mobilního monitorovacího centra odboru služby pořádkové policie, jehož specifikace je uvedena v příloze č. 1 této smlouvy.
2. Objednatel se zavazuje dílo převzít a zaplatit za něj sjednanou cenu podle článku III. této smlouvy.
3. Podkladem pro uzavření této smlouvy je nabídka č. 18NA00025 zhotovitele ze dne 5. 12. 2018 k veřejné zakázce č. KRPT-271050/ČJ-2018-0700VZ.

Článek III.  
**Cena za dílo, platební podmínky**

1. Cena byla sjednána ve výši  
DPH 21%  
Celkem s DPH 21%  
Slovy: Jedenmiliondvatisícetřicetjednakorunčeských  
828 124,00 Kč  
173 906,04 Kč  
1 002 031,00 Kč
2. Sjednaná cena za dílo je konečná a zahrnuje veškeré náklady spojené se zhotovením díla, včetně opatření materiálu k provedení díla a náklady spojené s dodáním díla.
3. Sjednaná cena je cenou nejvýše přípustnou, kterou není možno překročit.
4. Cena za dílo bude zaplacená na základě faktury vystavené zhotovitelem po převzetí díla objednatelem. Faktura (daňový doklad) vystavená zhotovitelem musí obsahovat veškeré náležitosti dle ustanovení § 29 zák. č. 235/2004 Sb., o dani z přidané hodnoty, ve znění pozdějších předpisů a dle ustanovení § 435 NOZ.
5. Smluvní strany se dohodly na lhůtě splatnosti faktury 21 dnů od dodání díla.
6. Cena za dílo se považuje za uhrazenou okamžikem odeslání fakturované ceny z bankovního účtu objednatele. Pokud objednatel uplatní nárok na odstranění vady díla ve lhůtě splatnosti faktury, není objednatel povinen až do odstranění vady díla uhradit cenu díla. Okamžikem odstranění vady díla začne běžet nová lhůta splatnosti faktury v délce 21 kalendářních dnů.
7. Objednatel nebude poskytovat zhotoviteli jakékoliv zálohy na úhradu ceny díla nebo jeho části.
8. Objednatel je oprávněn před uplynutím lhůty splatnosti vrátit bez zaplacení fakturu, která neobsahuje náležitosti stanovené touto smlouvou nebo budou-li tyto údaje uvedeny chybně. Zhotovitel je povinen podle povahy nesprávnosti fakturu opravit nebo nově vyhotovit. V takovém případě není objednatel v prodlení se zaplacením ceny díla. Okamžikem doručení náležitě doplněné či opravené faktury začne běžet nová lhůta splatnosti faktury v délce 21 kalendářních dnů.

Článek IV.  
**Doba a místo plnění, předání díla**

1. Zhotovitel je povinen dodat dílo do 4 měsíců od podpisu smlouvy se všemi náležitostmi (fakturace, dodací list apod.).
2. O předání a převzetí díla bude zhotovitelem vyhotoven protokol o předání a převzetí díla (dále jen „protokol“) ve dvou vyhotoveních, který bude podepsán oběma smluvními stranami a každá ze smluvních stran obdrží po jednom vyhotovení protokolu.
3. Objednatel je oprávněn odmítnout převzetí díla, pokud dílo nebude dodáno řádně v souladu s touto smlouvou a ve sjednané jakosti, přičemž v takovém případě objednatel důvody odmítnutí



převzetí díla písemně zhotoviteli sdělí, a to nejpozději do pěti pracovních dnů od původního termínu předání díla.

4. Místem plnění /dodání/ je Automobilní oddělení - ul. 1. máje 2264/101, 703 00 Ostrava-Vítkovice
5. Zhotovitel se zavazuje informovat objednatele o termínu dodání díla nejméně 24 hodin předem.

#### Článek V.

##### **Vlastnické právo k dílu a nebezpečí škody na díle**

1. Objednatel nabývá vlastnické právo k dílu okamžikem převzetí díla od zhotovitele.
2. Nebezpečí škody na díle přechází na objednatele okamžikem převzetí díla od zhotovitele.

#### Článek VI.

##### **Záruka za jakost**

1. Zhotovitel poskytuje objednateli záruku za jakost díla jako celku i dílčích prvků díla po dobu 24 měsíců od data protokolárního předání díla objednateli.
2. Objednatel je oprávněn uplatnit vadu u zhotovitele kdykoliv během lhůty pro uplatnění vady bez ohledu na to, že objednatel takovou vadu zjistil nebo mohl zjistit. Pro vyloučení pochybností se sjednává, že převzetím části předmětu plnění není dotčeno právo objednatele uplatňovat práva z vady, která byla zjistitelná, ale nebyla zjištěna při převzetí. Ustanovení § 2618 občanského zákoníku smluvní strany vylučují.
3. Reklamac vady musí být provedena písemně.
4. Zhotovitel se zavazuje odstranit vady uplatněné v záruční době ve lhůtě 7 pracovních dnů od doručení reklamacie objednatele. Veškeré náklady související s opravou vždy hradí zhotovitel. Odstranění vad proběhne v sídle objednatele.
5. V případě vady nikoli běžné je zhotovitel povinen provést opravu v době obvyklé charakteru vady, nedohodnou-li se smluvní strany jinak.
6. Opravené dílo zhotovitel předá objednateli zvláštním předávacím protokolem o opravě vady, podepsaným pověřenými pracovníky obou smluvních stran. Na opravenou část díla se vztahuje záruční doba dle odst. 1 tohoto článku a počíná běžet dnem předání opraveného díla objednateli.
7. Reklamacie jsou ze strany objednatele řešeny pověřeným pracovníkem.

#### Článek VII.

##### **Ukončení smlouvy, odstoupení od smlouvy**

1. Tato smlouva může být ukončena dohodou smluvních stran.
2. Smluvní strany se dohodly, že smlouva může být ukončena výpovědí objednatele, a to bez udání důvodů. Výpovědní doba činí 3 kalendářní měsíce a začíná běžet prvním dnem kalendářního měsíce následujícího po měsíci, v němž byla výpověď doručena zhotoviteli.
3. Smluvní strany jsou oprávněny od této smlouvy odstoupit, nastanou-li okolnosti předvídané ust. § 2002 občanského zákoníku, t.j. poruší-li druhá smluvní strana smlouvu podstatným způsobem.
4. Za podstatné porušení této smlouvy zhotovitelem, které zakládá právo objednatele na odstoupení od této smlouvy, se považuje zejména
  - a) prodlení zhotovitele s dodáním díla o více než jeden kalendářní den;
  - b) neodstranění vad díla ve lhůtě stanovené podle čl. VI.;

- c) postup zhotovitele při dodání díla v rozporu s pokyny objednatele.
5. Objednatel je dále oprávněn od této smlouvy odstoupit v případě, že
- vůči majetku zhotovitele probíhá insolvenční řízení, v němž bylo vydáno rozhodnutí o úpadku, pokud to právní předpisy umožňují;
  - insolvenční návrh na zhotovitele byl zamítnut proto, že majetek zhotovitele nepostačuje k úhradě nákladů insolvenčního řízení;
  - zhotovitel vstoupí do likvidace.
6. Zhotovitel je oprávněn od smlouvy odstoupit v případě, že objednatel bude v prodlení s úhradou svých peněžitých závazků vyplývajících z této smlouvy po dobu delší než 60 kalendářních dní.
7. Odstoupením od této smlouvy se závazek touto smlouvou založený zrušuje jen ohledně nesplněného zbytku plnění okamžikem účinnosti odstoupení od smlouvy. Smluvní strany jsou povinny vyrovnat dosavadní vzájemné závazky ze smlouvy, a to bez zbytečného odkladu, nejpozději však do 30 dnů od doručení oznámení smluvní strany o odstoupení od této smlouvy.
8. Objednatel může od smlouvy odstoupit také ohledně celého plnění, uvede-li tuto skutečnost výslovně v odstoupení. V tom případě se závazek založený touto smlouvou zrušuje od počátku a smluvní strany jsou povinny vyrovnat vzájemné závazky, a to bez zbytečného odkladu, nejpozději však do 30 dnů od doručení oznámení objednatele o odstoupení od této smlouvy.
9. Účinky každého odstoupení od smlouvy nastávají okamžikem doručení písemného projevu vůle odstoupit od této smlouvy druhé smluvní straně. Odstoupení od smlouvy se nedotýká zejména nároku na náhradu škody, smluvní pokuty ani ujednání, která mají vzhledem ke své povaze zavazovat smluvní strany i po ukončení smlouvy.

#### Článek VIII.

##### Sankce

- V případě nedodržení termínu dodání díla podle čl. IV. ze strany zhotovitele, v případě nepřevzetí díla ze strany objednatele z důvodů vad díla, je zhotovitel povinen uhradit objednateli smluvní pokutu ve výši 0,05 % z celkové ceny díla za každý, byť i započatý kalendářní den prodlení.
- Objednatel je povinen zaplatit zhotoviteli za prodlení s úhradou faktury po sjednané lhůtě splatnosti úrok z prodlení ve výši 0,05 % z dlužné částky dle příslušné faktury za každý, byť i započatý, den prodlení.
- Zhotovitel je povinen v případě prodlení s provedením záruční opravy dle čl. VI. zaplatit objednateli smluvní pokutu ve výši 500 Kč, a to za každý případ a za každý kalendářní den prodlení.
- Smluvní pokuta a úrok z prodlení jsou splatné do čtrnácti (14) kalendářních dnů ode dne jejich uplatnění.
- Zaplacením smluvní pokuty a úroku z prodlení není dotčen nárok smluvních stran na náhradu škody nebo odškodnění v plném rozsahu ani povinnost zhotovitele řádně dodat dílo.

#### Článek IX.

##### Ostatní ujednání

- Smluvní strany jsou povinny bez zbytečného odkladu oznámit druhé smluvní straně změnu údajů v záhlaví smlouvy.
- Zhotovitel není bez předchozího písemného souhlasu objednatele oprávněn postoupit práva a povinnosti z této smlouvy na třetí osobu.



3. Zhotovitel je povinen ve smyslu ustanovení § 2 písm. e) zákona č. 320/2001 Sb., o finanční kontrole ve veřejné správě a o změně některých zákonů (zákon o finanční kontrole), spolupůsobit při výkonu finanční kontroly.
4. Zhotovitel je povinen upozornit objednatele písemně na existující či hrozící střet zájmů bezodkladně poté, co střet zájmů vznikne nebo vyjde najevo, pokud zhotovitel i při vynaložení veškeré odborné péče nemohl střet zájmů zjistit před uzavřením této smlouvy.
5. Zhotovitel bez jakýchkoliv výhrad souhlasí se zveřejněním své identifikace a dalších údajů uvedených ve smlouvě včetně ceny díla.



anek X.  
**Právní ustanovení**

1. Tato smlouva nabývá platnosti dnem jejího podpisu oběma smluvními stranami. V souladu s ust. § 6 zák. č. 340/2015 Sb., o zvláštních podmínkách účinnosti některých smluv, uveřejňování těchto smluv a o registraci smluv (zákon o registru smluv), nabývá tato smlouva účinnosti dnem jejího uveřejnění v registru smluv.
2. Smlouva je uzavřena na dobu určitou, do doby splnění veškerých závazků z ní vyplývajících.
3. Kontaktní osoby smluvních stran uvedené v čl. I jsou oprávněny k poskytování součinnosti dle této smlouvy, nejsou však jakkoliv oprávněny či zmocněny ke sjednávání změn nebo rozsahu této smlouvy. Tato smlouva nabývá platnosti a účinnosti dnem jejího podpisu oběma smluvními stranami.
4. Tato smlouva může být změněna pouze písemnou dohodou smluvních stran, formou postupně číslovaných dodatků ke smlouvě.
5. Práva a povinnosti ve smlouvě výslovně neupravená se řídí příslušnými ustanoveními zák. č. 89/2012 Sb., občanský zákoník, ve znění pozdějších předpisů.
6. Smluvní strany se zavazují, že veškeré spory vzniklé v souvislosti s realizací smlouvy budou řešeny smírnou cestou – dohodou. Nedojde-li k dohodě, budou spory řešeny před příslušnými obecnými soudy.
7. Veškerá korespondence mezi smluvními stranami, včetně jejich prohlášení, je ve vztahu k této smlouvě irelevantní, není-li ve smlouvě stanoveno jinak.
8. Tato smlouva je vyhotovena ve dvou stejnopisech, z nichž jednu obdrží objednatel a jednu zhotovitel. Objednatel po podpisu této smlouvy vyznačí na všechny stejnopisy evidenční číslo této smlouvy.
9. Každá ze smluvních stran prohlašuje, že tuto smlouvu uzavírá svobodně a vážně, že považuje obsah této smlouvy za určitý a srozumitelný a že jsou jí známy veškeré skutečnosti, jež jsou pro uzavření této smlouvy rozhodující, na důkaz čehož připojují smluvní strany k této smlouvě své podpisy.
10. Nedílnou součástí této smlouvy je následující příloha:

Příloha č. 1 – Specifikace - Obnova vybavení mobilního monitorovacího centra pro OSPP

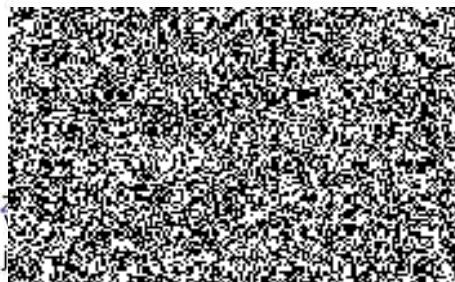
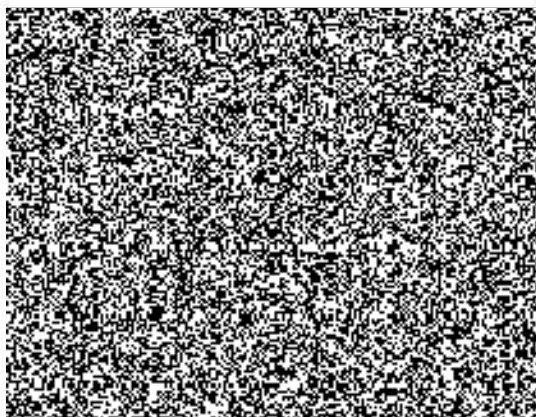


V Ostravě dne: 10.12.2018

V Ostravě dne: 17. 12. 2018

Za objednatele:

Za zhotovitele:



## Specifikace - Obnova vybavení mobilního monitorovacího centra pro OSPP

### **Specifikace boční kamery (2 ks)**

Rozlišení kamery:	min. 2 MPix
Rozlišení obrazu:	min. FullHD (1920x1080)
Snímkování:	50/60 Hz ( 25/30 fps)
Snímací senzor:	min. 1/2.7" progresivní Scan CMOS
Min. osvětlení:	již od 0,01 Lux @ (F1.2, AGC ON), 0 Lux s IR
Kódování:	H.264/MJPEG
Stream:	tříkanálový
Datový tok:	v rozmezí 32 Kbsp – 16 MBps

#### Požadované vlastnosti:

- Provedení ochrany alespoň IP 68
- Antivandal provedení IK10
- Provedení neomezuující přenos za pohybu vozidla (dome mini)
- Napájení pomocí PoE (standard 802.3af)
- IR přísvit s dosahem alespoň 50 metrů
- 3D redukce šumu
- WDR s nejméně 120 dB odstupem
- Pracovní teplota v rozmezí alespoň -40°C až +70°C
- Připojení LAN 10/100 Mbps
- Protokoly TCP/IP, UDP, ICMP, HTTP, HTTPS, FTP, DHCP, DNS, DDNS, RTP, RTSP, RTCP, PPPoE, NTP, UPnP, SMTP, SNMP, IGMP, 802.1X, QoS, IPv6
- Podpora pro NAS, SMB/CIFS

## Specifikace PTZ kamery (6 ks)

Rozlišení obrazu:	min. FullHD (1920x1080)
Snímkování:	min. 50/60 Hz( 25/60 fps)
Snímací senzor:	min. 1/1.8" progresivní Scan CMOS
Osvětlení:	již 0,002 Lux
Kódování:	H.264/H.265/H.265+
Stream:	tříkanálový
Optický zoom:	alespoň 36ti násobný
Digitální zoom:	alespoň 16ti násobný

### Další požadované vlastnosti:

- Otočná 360°, náklon -20° až +90°
- Provedení ochrany alespoň IP 67
- Antivandal provedení IK10
- Napájení pomocí PoE (standard 802.3af)
- IR přísvit s dosahem alespoň 200 metrů
- 3D redukce šumu
- Podpora Rapid focus
- Ohnisková vzdálenost rozmezí 5 - 205 mm
- WDR s nejméně 120 dB odstupem
- Pracovní teplota v rozmezí alespoň -40°C až +65°C
- Připojení LAN 10/100 Mbps
- Protokoly TCP/IP, HTTP, HTTPS, FTP, DHCP, DNS, DDNS, RTP, RTSP, RTCP, PPPoE, NTP, UPnP, SMTP, SNMP, 802.1X, QoS, IPv6, Bonjour
- Izolační ochrana min. 6kV
- Podpora micro SD/SDHC/SDXC až 256GB
- Konektivita až 20 uživatelů
- Podpora RS485, audio in/out
- Možnost připojení mikrofonu, konektor XLR3
- Webový prohlížeč



## Specifikace termovizní duální kamery (1 ks)

Osvětlení od 0,002 Lux

Kódování H.264/MJPEG/MPEG4

Pracovní teplota v rozmezí alespoň -40°C až +60°C

Otočná 360°, náklon -90° až +40°

IR přísvit s dosahem alespoň 500 metrů

Provedení ochrany alespoň IP 66

Připojení LAN 10/100 Mbps

Protokoly TCP/IP, HTTP, HTTPS, FTP, DHCP, DNS, DDNS, RTP, RTSP, RTCP, PPPoE, NTP, UPnP, SMTP, SNMP, 802.1X, QoS, IPv6, Bonjour

Podpora micro SD/SDHC/SDXC až 64GB

Izolační ochrana min. 6kV

Podpora RS485, audio in/out

Stream - 2x optika, 1x termo

Stream - 2x optika, 1x termo

Dodávka včetně napájecího zdroje 230V /24V, 6A

### Termokamera:

Snímací senzor Vanadium Oxide Uncooled Focal Plane Arrays

Rozlišení obrazu min. 640 x 512

Snímkování 50 fps

Detektor pitch 17  $\mu\text{m}$

Response waveband 8  $\mu\text{m}$  - 14  $\mu\text{m}$

NETD < 40mk(@25°C, F# 1.0)

MRAD ~ 0,34mrad

### Optická kamera:

Rozlišení obrazu: min. FullHD (1920x1080)

Snímkování: min. 50/60 Hz( 25/60 fps)

Snímací senzor: min. 1/1.9" progresivní Scan CMOS

Osvětlení: již 0,002 Lux

Kódování: H.264

Optický zoom: alespoň 36ti násobný

Digitální zoom: alespoň 16ti násobný

## Specifikace NVR 1ks

Počet IP kamer min. 32 kanálů

Počet slotů HDD alespoň 8

Podpora RAID 0,1,5,10, možnost vytvoření až 4 diskových polí

Datová propustnost (in/out) 320/256 Mbps

Konektivita 2x RJ45 1Gbps, 2x USB2.0, 1x USB3.0, 2x HDMI s podporou 4k, 2x VGA až 2k, eStata

Podporované video H.264/H.265/MPEG4

Možnost synchronního přehrávání alespoň 16 kanálů

Možnost vzdáleného připojení až 128 klientů

Podpora kapacity jednotlivých HDD min. 6TB

Rozlišení záznamu až 12Mpx

Provozní teplota -10°C až +55°C

Česká lokalizace programu

Provedení pro RACK

Dodávka bez HDD

Protokoly TCP/IP, HTTPS, DHCP, DNS, DDNS, NTP, SADP, SMTP, NFS, iSCSI

Podpora RS-232, RS-485, klávesnice

Vzdálené ovládání PTZ

Webový prohlížeč

## Specifikace požadavků na montáž

Zhotovení konzol pro uchycení kamer na vozidlo a výsuvný stožár  
Zhotovení konzol pro uchycení kamer na stávající přenosná zařízení  
Instalace zařízení a dodávka kabeláže do současné zástavby vozidla  
Naprogramování celého systému a zaškolení obsluhy  
Úprava stávajícího rozvaděče RACK

Rozšíření stávající infrastruktury vozidla dle uvedené specifikace:

1x Switch 24 port 1Gbps s podporou PoE+

6x PoE injektor min. 60W s uchycením DIN, provozní teplota min. -40°C až +75°C

1x kompaktní mikrofonní předzesilovač, XLR vstupy, frekvenční rozsah alespoň 10Hz-90kHz, dynamický rozsah alespoň 100dB, Phantomové napájení +48V, nastavitelná low-cut filtr (15-360Hz), zkreslení do 0,016%, odstup signál/šum alespoň 86dB

2x ovládací CCTV klávesnice s Joystikem, připojení USB, podpora 3D PTZ kamer, alespoň 15 programovatelných tlačítek