



## DODATEK Č. 2 K RÁMCOVÉ SMLOUVĚ O PARTNERSTVÍ A VZÁJEMNÉ SPOLUPRÁCI NA PROJEKTU

### „CENTRUM REGIONU HANÁ PRO BIOTECHNOLOGICKÝ A ZEMĚDĚLSKÝ VÝZKUM“

#### Smluvní strany:

##### **Univerzita Palackého v Olomouci**

se sídlem: Křížkovského 8, 771 46 Olomouc

IČ: 61989592

DIČ: CZ61989592

rektor: [REDACTED]

(dále jen „UP“ nebo „příjemce“)

a

##### **Výzkumný ústav rostlinné výroby, v. v. i.**

se sídlem: Drnovská 507, 161 06 Praha 6 – Ruzyně

IČ: 00027006

DIČ: CZ00027006

ředitel: [REDACTED]

(dále jen „VÚRV“ nebo „partner“)

a

##### **Ústav experimentální botaniky AV ČR, v. v. i.**

se sídlem: Rozvojová 263, 165 02 Praha 6 – Lysolaje

IČ: 61389030

DIČ: CZ61389030

ředitel: [REDACTED]

(dále jen „ÚEB AV ČR“ nebo „partner“)

uzavřely níže uvedeného dne, měsíce a roku tento Dodatek č. 2 k Rámcové smlouvě o partnerství a vzájemné spolupráci na projektu „Centrum regionu Haná pro biotechnologický a zemědělský výzkum“, uzavřené dne 24. 04. 2009, ve znění Dodatku č. 1 ze dne 05.01.2010:

#### I.

1. Smluvní strany uzavřely dne 24. 04. 2009 výše uvedenou smlouvu za účelem společné realizace projektu „Centrum regionu Haná pro biotechnologický a zemědělský výzkum“ (dále „Projekt“ nebo „Centrum“) včetně zajištění jeho udržitelnosti v rámci

- Operačního programu Evropské unie Výzkum a vývoj pro inovace (dále jen „OP VaVpI“). Dne 05.01.2010 uzavřeli účastníci shora uvedené smlouvy Dodatek č. 1 k této smlouvě za účelem provedení úprav jejího obsahu v návaznosti na průběh a výstupy procesu negociace v rámci posuzování Projektu Řídícím orgánem OP VaVpI.
2. Na základě nepodstatných a podstatných změn oznámených příjemcem a schválených Řídícím orgánem, v souladu s příručkou pro příjemce, a Dodatku č. 0007/01/02 k Rozhodnutí o poskytnutí dotace č. 0007/01/01, vydaného Ministerstvem školství, mládeže a tělovýchovy dne 10.07.2012 s č.j.: MSMT-29861/2012-440 se účastníci shora uvedené smlouvy dohodli na změnách a doplnění této smlouvy tak, jak je uvedeno níže.

## II.

Smluvní strany si ujednaly, že čl. 3 odst. 3.3 výše uvedené smlouvy se ruší a nahrazuje novým čl. 3 odst. 3.3:

**3.3 Výše celkových způsobilých výdajů Projektu činí v souladu s výše citovaným Dodatkem rozhodnutí 807.845.190,- Kč. Podrobný popis výdajů projektu, členěných na způsobilé a nezpůsobilé výdaje, na investiční a neinvestiční výdaje, vč. stanovení podílu jednotlivých partnerů na jejich čerpání je obsažen v celkovém rozpočtu Projektu. Celkový rozpočet Projektu tak, jak je sestaven ke dni nabytí účinnosti tohoto dodatku, je připojen k tomuto dodatku jako Příloha č. 14 výše uvedené smlouvy, která ruší a nahrazuje její Přílohu č. 8. Smluvní strany se dohodly, že po nabytí účinnosti tohoto dodatku bude celkový rozpočet Projektu průběžně aktualizován v návaznosti na vývoj čerpání finančních prostředků jednotlivými partnery a jejich potřeby v rámci závěrečné fáze realizace Projektu, a to jeho projednáním Představenstvem Rady Centra a schválením jednomyslně všemi členy Představenstva Rady Centra; čl. 6 odst. 6.12 Statutu Centra se v tomto případě nepoužije. Takto aktualizovaný celkový rozpočet budou smluvní strany považovat za platný celkový rozpočet Projektu (dále též jako „platný rozpočet“), jehož závaznost nebude podmíněna uzavřením dodatku k této smlouvě.**

## III.

Smluvní strany si ujednaly, že čl. 3 odst. 3.4 výše uvedené smlouvy se ruší a nahrazuje novým čl. 3 odst. 3.4 o tomto znění:

**3.4 VÚRV je partnerem Projektu, bude se podílet na hrazení výdajů Projektu, přičemž jeho podíl na těchto výdajích je uveden v platném celkovém rozpočtu Projektu. Ze strany UP mu bude za podmínek Rozhodnutí o poskytnutí dotace a této smlouvy distribuována část dotace z OP VaVpI na úhradu jeho způsobilých výdajů Projektu do výše jeho podílu podle platného celkového rozpočtu Projektu.**

## IV.

Smluvní strany si ujednaly, že čl. 3 odst. 3.5 výše uvedené smlouvy se ruší a nahrazuje novým čl. 3 odst. 3.5 o tomto znění:



**3.5 ÚEB je partnerem Projektu, bude se podílet na hrazení výdajů Projektu, přičemž jeho podíl na těchto výdajích je uveden v platném celkovém rozpočtu Projektu. Ze strany UP mu bude za podmínek Rozhodnutí o poskytnutí dotace a této smlouvy distribuována část dotace z OP VaVPI na úhradu jeho způsobilých výdajů Projektu do výše jeho podílu podle platného celkového rozpočtu Projektu.**

#### V.

Smluvní strany si ujednaly, že poslední věta čl. 5 odst. 5.2 výše uvedené smlouvy se ruší a nahrazuje novou větou o tomto znění:

**Výše uvedené investiční náklady na pořízení staveb mohou být modifikovány během realizace Projektu v rámci změn Projektu povolených Řídícím orgánem a jejich výše bude vždy odpovídajícím způsobem stanovena v platném rozpočtu.**

#### VI.

Smluvní strany si ujednaly, že na konec čl. 5 odst. 5.3 výše uvedené smlouvy vkládá věta o tomto znění:

**Rozsah investičních celků může být modifikován během realizace Projektu v rámci změn Projektu povolených Řídícím orgánem, přičemž každá případná změna tohoto rozsahu bude popsána v dokumentaci předložené Řídícímu orgánu v rámci procesu schvalování podstatné změny Projektu a v Technickém popisu Projektu, pokud je v souvislosti se schválenou změnou aktualizován.**

#### VII.

Smluvní strany si ujednaly, že poslední věta čl. 6 odst. 6.2 výše uvedené smlouvy se ruší a nahrazuje novou větou o tomto znění:

**Specifikace těchto nákladů a podíly smluvních stran na nich jsou uvedeny v platném celkovém rozpočtu Projektu.**

#### VIII.

Smluvní strany si ujednaly, že za ujednání čl. 8 odst. 8.6 výše uvedené smlouvy se ruší a nahrazuje novým ujednáním čl. 8 odst. 8.6 o tomto znění:

**Smluvní strany jsou povinny společně naplňovat v rámci realizace Projektu hodnoty monitorovacích indikátorů týkajících se počtu zaměstnanců smluvních stran působících v rámci Projektu a metrů čtverečních nové vybudovaných kapacit v rámci Projektu, jež smluvní strany naplňují samostatně podle svých podílů na řešení Projektu, jak jsou uvedeny v Příloze č. 10 a v příloze č. 16 této smlouvy. Rozsah těchto podílů může být modifikován během realizace Projektu v rámci změn Projektu povolených Řídícím orgánem, přičemž každá případná změna tohoto rozsahu bude popsána v dokumentaci předložené Řídícímu orgánu v rámci procesu schvalování podstatné změny Projektu a**

v Technickém popisu Projektu, pokud je v souvislosti se schválenou změnou aktualizován. Smluvní strany se dále zavazují udržet takto dosažené cílové hodnoty monitorovacích indikátorů v rámci provozní fáze Projektu, přičemž partneri se zavazují poskytnout příjemci veškerou nutnou součinnost při výkaznictví monitorovacích indikátorů, zejména poskytovat kdykoliv během realizační a provozní fáze Projektu veškeré informace a doklady o jejich plnění.

#### IX.

Smluvní strany si ujednaly, že první věta čl. 8. odst. 8.8 výše uvedené smlouvy se ruší a nahrazuje novou větou o tomto znění:

**Partneri se podílejí na plnění povinností, vyplývajících z Příručky pro žadatele, Příručky pro příjemce a Rozhodnutí o poskytnutí dotace, zejména zapojením do činnosti orgánů a řídicího úseku Centra podle jeho Statutu obsaženého v Příloze č. 15, která nahrazuje Přílohu č. 12 výše uvedené smlouvy, a to jak ve fázi realizace Projektu, tak v jeho provozní fázi.**

#### X.

Smluvní strany si ujednaly, že Příloha č. 13 výše uvedené smlouvy s názvem Organizační struktura Centra se ruší a nahrazuje novou Přílohou č. 16 výše uvedené smlouvy se shodným názvem.

#### XI.

Smluvní strany si ujednaly, že poslední odrážka čl. 9. odst. 9.1 výše uvedené smlouvy se ruší a nahrazuje novou větou o tomto znění:

- **snížení hodnot monitorovacích indikátorů Projektu oproti hodnotám uvedeným v Rozhodnutí o poskytnutí dotace, tj. zejm. snížení zaměstnanců smluvních stran působících v rámci Projektu či metrů čtverečních nově vybudovaných kapacit v rámci Projektu, jak jsou uvedeny v Příloze č. 10 a č. 16 této smlouvy, aktualizovaných v rámci schválených změn Projektu.**

#### XII.

Smluvní strany si ujednaly, že poslední věta čl. 10. odst. 10.4 výše uvedené smlouvy se ruší a nahrazuje novou větou o tomto znění:

**Dále je každá smluvní strana povinna zřídit oddělený bankovní účet pro každou organizační jednotku zapojenou do Centra a mít jej zřízený minimálně po dobu realizační fáze Projektu.**

#### XIII.



Smluvní strany si ujednaly, že na konec čl. 9 se vkládá nový odstavec o tomto znění:

**9.4 Smluvní strany se dohodly, že budou usilovat o zajištění udržitelnosti Centra v rámci projektu předloženého v 1. veřejné soutěži Národního programu udržitelnosti I vyhlášené Ministerstvem školství, mládeže a tělovýchovy dne 12. 12. 2012, přičemž Plán financování a finanční udržitelnosti Centra pro období 5 let po ukončení realizace Projektu, který tvoří Přílohu č. 11 této smlouvy, bude podkladem pro přípravu projektové žádosti pro tento projekt.**

#### XIV.

Smluvní strany si ujednaly, že věta první ujednání čl. 13 odst. 13.3 se ruší a nahrazuje novou větou o tomto znění:

**Za účelem jednotného a kontinuálního řízení a administrativy realizace Projektu a následného provozu Centra se zřizují v rámci organizační struktury orgány centra a Řídící úsek Centra, jak jsou upraveny ve Statutu a Organizační struktuře Centra jako přílohách č. 15 a 16, které nahrazují přílohy č. 12 a 13.**

#### XV.

Smluvní strany si ujednaly, že v odst. 15.2 článku 15 výše uvedené smlouvy bude Příloha č. 13 nově označena jako Příloha č. 16.

#### XVI.

1. Ostatní ujednání výše uvedené smlouvy zůstávají beze změny.
2. Tento dodatek nabývá účinnosti dnem jeho podpisu posledním partnerem.
3. Tento dodatek se pořizuje v sedmi vyhotoveních, z nichž každá smluvní strana obdrží po dvou vyhotoveních a jedno vyhotovení bude předloženo Řídícímu orgánu.
4. ÚEB AV ČR prohlašuje, že Dozorčí rada ÚEB AV ČR, v.v.i. schválila změny a doplnění výše uvedené Rámcové smlouvy o partnerství a vzájemné spolupráci na projektu „Centrum regionu Haná pro biotechnologický a zemědělský výzkum“ provedené tímto dodatkem včetně jeho příloh.

Přílohy:

Příloha č. 1: Příloha č. 14 Rámcové smlouvy o partnerství a vzájemné spolupráci na projektu Centrum regionu Haná pro biotechnologický a zemědělský výzkum s názvem Celkový rozpočet nákladů Projektu, která nahrazuje přílohu č. 8 této smlouvy

Příloha č. 2: Příloha č. 15 Rámcové smlouvy o partnerství a vzájemné spolupráci na projektu Centrum regionu Haná pro biotechnologický a zemědělský výzkum s názvem Statut Centra, která nahrazuje přílohu č. 12 této smlouvy



Příloha č. 3: Příloha č. 16 Rámcové smlouvy o partnerství a vzájemné spolupráci na projektu Centrum regionu Haná pro biotechnologický a zemědělský výzkum s názvem Organizační struktura Centra, která nahrazuje přílohu č. 13 této smlouvy

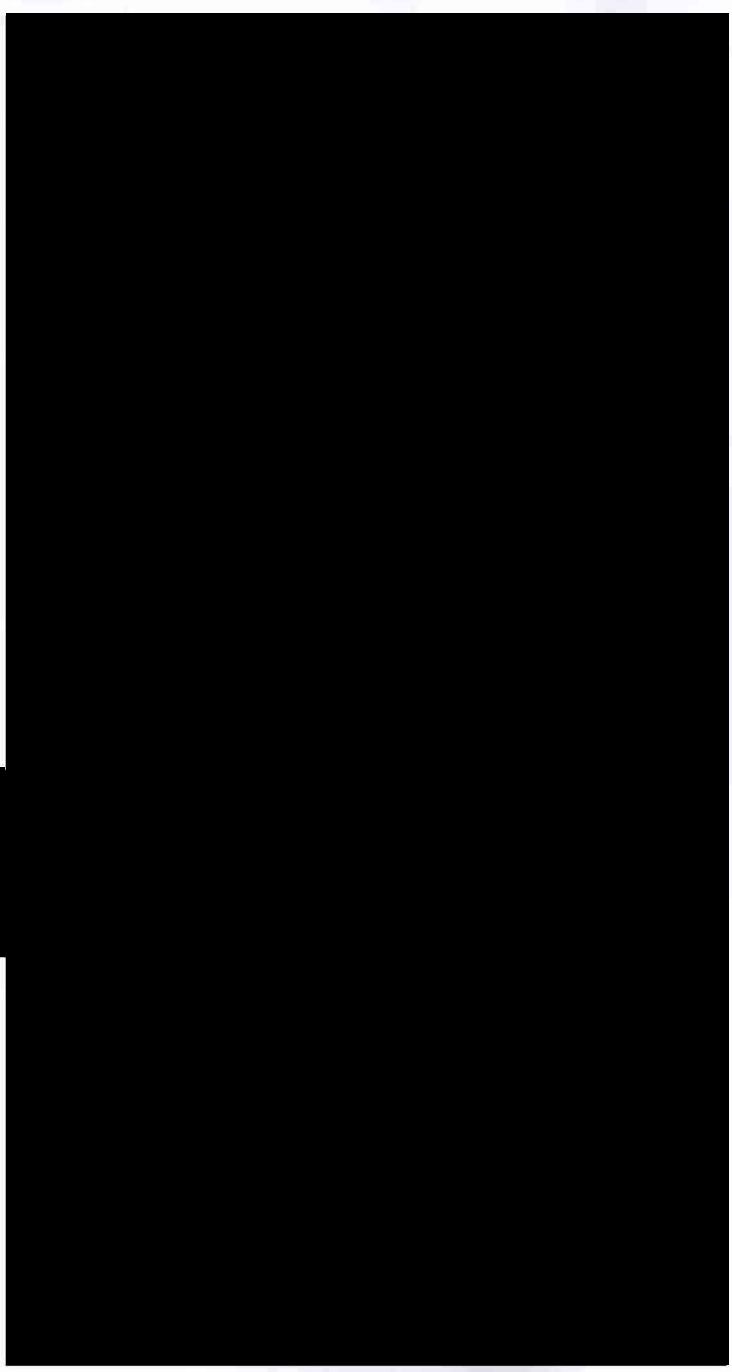
Za UP;

V Olomouci dne 31-01-2013

Za VÚRV, v.v.i.

V Praze dne 28.1.2013

V Praze dne 28.1.2013



## Celkový rozpočet nákladů Projektů

Položka rozpočtu	Platná částka
<b>1. Nehmotný majetek</b>	<b>0</b>
1.1 Software	0
1.2 Ocenitelná práva	0
<b>2. Hmotný majetek</b>	<b>630 428 611</b>
2.1 Pozemky	0
2.2 Nákup staveb	0
<b>2.3 Pořízení stavby</b>	<b>485 088 961</b>
IC F2 celkem	69 116 837
IC H celkem	79 429 829
IC E celkem (ÚEB AV ČR)	98 127 985
IC D celkem (VÚRV)	38 116 612
IC PI celkem	9 025 105
Technologie fytotronů	151 363 358
UP	102 224 962
ÚEB AV ČR	39 758 711
VÚRV	9 379 685
Energocentrum - UP	2 317 666
Skleník RD	28 643 841
Skleník D	8 947 728
<b>2.4 Stroje a zařízení</b>	<b>122 511 258</b>
UP celkem:	95 708 198
ÚEB AV ČR celkem:	16 807 436
VÚRV celkem:	9 995 624
<b>2.5 Ostatní vybavení:</b>	<b>4 109 693</b>
UP celkem:	2 506 126
ÚEB AV ČR celkem:	1 176 630
VÚRV celkem:	426 937
<b>2.6 Projektová dokumentace a příprava projektu - investice</b>	<b>18 718 699</b>
UP celkem:	9 308 278
ÚEB AV ČR celkem:	5 891 034
VÚRV celkem:	3 519 387
<b>3. Materiál (spotřební a provozní)</b>	<b>22 976 567</b>
<b>3.1 Drobný dlouhodobý majetek</b>	<b>21 917 342</b>
UP celkem:	14 005 305
ÚEB AV ČR celkem:	4 456 682
VÚRV celkem:	3 455 355
<b>3.2 Spotřební materiál</b>	<b>1 059 225</b>
UP celkem:	812 126
ÚEB AV ČR celkem:	49 488
VÚRV celkem:	197 611
<b>4. Služby</b>	<b>8 340 047</b>
<b>4.1 Projektová dokumentace a příprava projektu - neinvestice</b>	<b>307 425</b>
UP	222 117
ÚEB AV ČR	73 857
VÚRV	11 451
<b>4.2 Výběrové řízení</b>	<b>367 922</b>
UP	236 740
ÚEB AV ČR	31 853
VÚRV	99 329

## Celkový rozpočet nákladů Projektů

Položka rozpočtu	Platná částka
<b>4.3 Ostatní služby</b>	7 027 116
UP	4 046 856
ÚEB AV ČR	2 838 118
VÚRV	142 142
<b>4.4 Poplatky</b>	97 387
UP	53 520
ÚEB AV ČR	21 569
VÚRV	22 298
<b>4.5 Náklady na semináře, konference</b>	0
<b>4.6 Služby požadované ŘO</b>	540 197
UP	540 197
ÚEB AV ČR	0
VÚRV	0
<b>5. Publicita</b>	1 190 643
5.1 Povinná publicita - investice	0
5.2 Povinná publicita - neinvestice	10 643
UP	10 643
ÚEB AV ČR	0
VÚRV	0
5.3 Propagace	1 180 000
UP	1 180 000
ÚEB AV ČR	0
VÚRV	0
<b>6. Cestovné</b>	103 606
6.1 Tuzemské pracovní cesty real. týmu	103 606
UP	103 606
ÚEB AV ČR	0
VÚRV	0
6.2 Zahraniční pracovní cesty	0
<b>7. Režijní výdaje</b>	9 630 338
7.1 Energie	9 630 338
UP (Budovy F2 a H)	1 657 664
ÚEB AV ČR (Budova E)	4 689 339
VÚRV (Budova D)	3 283 335
7.2 Nájem	0
7.3 Ostatní režijní výdaje (full-cost)	0
<b>8. Odpisy majetku nepořízeného z dotací</b>	0
8.1 Odpisy DHM	0
8.2 Odpisy DNM	0
<b>9. Osobní výdaje</b>	135 175 378
9.1 Mzdy realizační tým	17 035 174
UP	14 852 204
ÚEB AV ČR	1 089 802
VÚRV	1 093 168
9.2 Mzdy výzkumný tým	82 560 482
UP	57 161 141
ÚEB AV ČR	20 777 065
VÚRV	4 622 276
9.3 Ostatní osobní výdaje (DPP, ...) realizační tým	249 300
UP	120 000
ÚEB AV ČR	64 800



## Celkový rozpočet nákladů Projektu

Položka rozpočtu	Platná částka
VÚRV	64 500
9.4 Ostatní osobní výdaje (DPP, ...) výzkumný tým, externisté	460 000
UP	460 000
ÚEB AV ČR	0
VÚRV	0
9.5 Zákonné odvody	34 870 422
9.5.1 Zákonné odvody na zdravotní a sociální pojištění	34 475 369
UP	24 545 737
ÚEB AV ČR	7 872 072
VÚRV	2 057 560
9.5.2 Zákonné úrazové pojištění za zaměstnance	395 053
UP	303 212
ÚEB	91 841
VÚRV	0
<b>10. Celkové způsobilé výdaje</b>	<b>807 845 190</b>
10.1 Celkové způsobilé výdaje investiční	630 428 611
10.2 Celkové způsobilé výdaje neinvestiční	177 416 579
<b>14. Partneři</b>	
<b>ÚEB AV ČR</b>	
14.1.1 Celkové způsobilé výdaje	203 818 282
14.1.1.1 Celkové způsobilé výdaje investiční	161 761 796
14.1.1.2 Celkové způsobilé výdaje neinvestiční	42 056 486
<b>VÚRV</b>	
14.2.1 Celkové způsobilé výdaje	85 434 998
14.2.1.1 Celkové způsobilé výdaje investiční	70 385 973
14.2.1.2 Celkové způsobilé výdaje neinvestiční	15 049 025
<b>UP v Olomouci</b>	
Celkové způsobilé výdaje	518 591 910
Celkové způsobilé výdaje investiční	398 280 842
Celkové způsobilé výdaje neinvestiční	120 311 068

**Příloha č. 15 Rámcové smlouvy o partnerství a vzájemné spolupráci, která nahrazuje přílohu č. 12 Smlouvy**

**STATUT CENTRA REGIONU HANÁ PRO BIOTECHNOLOGICKÝ A ZEMĚDĚLSKÝ VÝZKUM**

**Preambule**

**Univerzita Palackého v Olomouci**

se sídlem: Křížkovského 8, 771 46 Olomouc

(dále jen „UP“)

a

**Výzkumný ústav rostlinné výroby, v. v. i.**

se sídlem: Drnovská 507, 161 06 Praha 6 – Ruzyně

(dále jen „VÚRV“)

a

**Ústav experimentální botaniky AV ČR, v. v. i.**

se sídlem: Rozvojová 263, 165 02 Praha 6 – Lysolaje

(dále jen „ÚEB AV ČR“)

společně dále také „partneři“

- vycházejíce z toho, že základním posláním Centra je obohacovat lidské poznání a vytvořit propojení mezi podnikatelským a vědeckým světem,
- ve snaze rozvíjet činnost Centra jako významného výzkumného střediska, se soustavou vědeckých pracovišť a laboratoří, které mají nezastupitelnou úlohu v systému výzkumu, vývoje a vzdělávání v České republice,
- s představou podporovat aktivity a výzkum za účelem řešení ekonomického rozvoje, rozvoje podnikání a konkurenceschopnosti v Olomouckém kraji, přenosu znalostí Centra a vědeckých pracovišť do sféry praxe,

přijaly jako součást Rámcové smlouvy o partnerství a vzájemné spolupráci na projektu „Centrum regionu Haná pro biotechnologický a zemědělský výzkum“ tento Statut.

**Článek 1**

**Úvodní ustanovení**

- 1.1 Zřizuje se „Centrum regionu Haná pro biotechnologický a zemědělský výzkum“ (dále jen „Centrum“), které tvoří níže uvedená pracoviště vytvořená jednotlivými partnery za účelem jejich zapojení do Centra. Centrum je vytvořeno v rámci společného projektu partnerů se shodným názvem realizovaným v rámci Operačního programu Výzkum a vývoj pro inovace (dále jen „OP VaVpI“).

- 1.2 Centrum je tvořeno následujícími pracovišti partnerů:
- fakultním pracovištěm Přírodovědecké fakulty UP s názvem „Centrum regionu Haná pro biotechnologický a zemědělský výzkum“ zřízené rozhodnutím Akademického senátu Přírodovědecké fakulty UP dne 18.12.2008 s účinností od 1.1.2009,
  - samostatnou organizační jednotkou ÚEB AV ČR s názvem „Centrum strukturní a funkční genomiky rostlin“ zřízenou rozhodnutím ředitelky ÚEB AV ČR dne 20.4.2009, a
  - samostatnou organizační jednotkou VÚRV s názvem „Centrum aplikovaného výzkumu zelenin a speciálních plodin“ zřízenou rozhodnutím ředitele VÚRV dne 20.4.2009.
- 1.3 Centrum není právnickou osobou, má však jednotnou organizační strukturu a skládá se z následujících organizačních a výzkumných jednotek:
- Řídicí úsek Centra, který je zařazen do fakultního pracoviště Přírodovědecké fakulty UP
  - Technologické centrum, které je zařazeno do fakultního pracoviště Přírodovědecké fakulty UP
  - Centrum molekulární biologie a genetiky, které je zařazeno do fakultního pracoviště Přírodovědecké fakulty UP
  - Centrum strukturní a funkční genomiky rostlin, které je zařazeno do samostatné organizační jednotky ÚEB AV ČR
  - Centrum aplikovaného výzkumu zelenin a speciálních plodin, které je zařazeno do samostatné organizační jednotky VÚRV
- 1.4 Centrum se při své činnosti řídí tímto Statutem, Rámcovou smlouvou o partnerství a spolupráci na projektu uzavřenou mezi partnery, vnitřními předpisy partnerů a obecně platnými právními předpisy.
- 1.5 Sídlem Centra je Olomouc, část Holice, ulice Šlechtitelů.
- 1.6 Cizojazyčný název Centra: anglicky – Centre of the Region Haná for Biotechnological and Agricultural Research.

## **Článek 2**

### **Předmět činnosti Centra**

- 2.1 Centrum je založeno především za účelem plnění úkolů na poli biotechnologického a zemědělského výzkumu a vývoje, navazování a rozšiřování spolupráce s odběrateli výsledků výzkumu a vývoje (především z oblasti podniků), mezinárodní spolupráci ve výzkumu a vývoji, a v neposlední řadě i rozšíření a modernizaci vysokoškolského studia v dotčených oborech. Centrum usiluje o rozvoj poznání na mezinárodní úrovni, vychovává studenty a vědecké pracovníky a šíří a uplatňuje výsledky své činnosti pro zvyšování úrovně vzdělanosti, kultury a konkurenceschopnosti Olomouckého kraje.
- 2.2 V rámci výzkumných a vývojových činností se Centrum se zaměřuje zejména na následující činnosti:
- a) centralizace a posílení infrastruktury vědy a výzkumu v oblasti biotechnologií a zemědělského výzkumu,
  - b) integrace nových výzkumných týmů,
  - c) vývoj inovativních biotechnologických a šlechtitelských postupů pro zvýšení produktivity v zemědělské výrobě,
  - d) příprava buněčných kultur pro produkci rekombinantních proteinů,

- e) šlechtění rostlin a hub pro produkci alkaloidů,
  - f) koncepce, rozvoj a tvorba nových znalostí, výrobků, procesů, metod a systémů,
  - g) spolupráce mezi výzkumnými týmy a komerční praxí za účelem využití inovativních produktů na trhu a zavádění do praxe,
  - h) pořádání odborných konferencí a školení,
  - i) poradenská a konzultační činnost, zpracování odborných studií a posudků v oblasti biotechnologie, šlechtitelství, genetických zdrojů a mikroorganismů.
- 2.3 Ve vzdělávací oblasti bude spolupráce orientována na podporu magisterských a doktorských studijních oborů uskutečňovaných na Přírodovědecké fakultě Univerzity Palackého v Olomouci, zejména oborů Biochemie, Biofyzika, Molekulární biofyzika, Buněčná a molekulární biologie, Botanika, Experimentální biologie a Fyziologie rostlin, na přípravu všeobecných vzdělávacích kurzů a programů celoživotního vzdělávání, případně i na studijních oborech jiných vysokých škol prostřednictvím mobility studentů i pracovníků zařazených do Centra.
- 2.4 Centrum se při přípravě koncepcí a programů své činnosti řídí potřebami rozvoje vědy, techniky a kultury, politikou výzkumu a vývoje jak v rámci České republiky, tak v rámci Evropské unie i mezinárodně uznávanými standardy vědecké práce. Rovněž přihlíží k podnětům a připomínkám státních orgánů, dalších veřejných institucí a podnikatelské sféry.

### **Článek 3 Účel činnosti Centra**

- 3.1 Účelem Centra je účast UP, VÚRV a ÚEB AV ČR na transferu znalostí (tj. nových postupů, vědomostí, vědění, znalostí a zlepšení) do praktického využívání a tím jejich přeměny v přímý socioekonomický prospěch. Stejným aspektem je rovněž management a rozšiřování odborného know-how výše uvedených subjektů.
- 3.2 Činnost Centra je vytvořena v souladu se zásadami obsaženými v dokumentu „Rámec společenství pro státní podporu výzkumu, vývoje a inovací“ (2006/C 323/01) (dále jen jako „Rámec“) a v souladu s dokumentem „Doporučení pro nakládání s intelektuálním vlastnictvím v průběhu aktivit transferu znalostí a Zásady praktik pro univerzity a jiné veřejné výzkumné organizace“ (dále jen jako „Doporučení“).
- 3.3 V souladu s Rámcem a Doporučením směřuje výzkumná činnost UP, VÚRV a ÚEB AV ČR do soukromého sektoru (tj. průmyslového sektoru) a očekává se, že soukromý sektor bude identifikovat své technologické požadavky a posílí svůj investiční podíl na výzkumu.
- 3.4 Odborné zaměření Centra a obsah činnosti Centra zohledňuje a respektuje poslání a zájmy výše uvedených subjektů. Zároveň je zdůrazněna maximalizace obchodního a socioekonomického dopadu výzkumu, přičemž UP, VÚRV a ÚEB AV ČR prezentuje spolupráci, formou podpory výzkumu soukromým sektorem, jako velice atraktivní a žádoucí.
- 3.5 V neposlední řadě je účelem spolupráce partnerů v rámci Centra dosažení a udržení cílů projektu „Centrum regionu Haná pro biotechnologický a zemědělský výzkum“ realizovaného společně partnery v rámci OP VaVpI.

### **Článek 4 Orgány Centra**

- 4.1 Za účelem jednotného a kontinuálního řízení Centra a finančního řízení a controllingu projektu jsou zřízeny následující orgány Centra:
- a) Rada Centra,

- b) Představenstvo Rady Centra,
- c) Vědecká rada, Kolegium Vědecké rady a Vědecký ředitel
- d) Mezinárodní poradní panel (International Advisory Board)
- e) Ředitel Centra.

4.2 Rada Centra je nejvyšším orgánem Centra a vykonává rovněž dozorčí funkci Centra, tvoří ji předseda Rady Centra a šest členů Rady Centra:

- děkan Přírodovědecké fakulty UP, který je členem Rady z titulu své funkce,
- ředitel Ústavu experimentální botaniky AV ČR, v. v. i., jmenovaný předsedou Akademie věd ČR, který je členem Rady z titulu své funkce,
- ředitel Výzkumného ústavu rostlinné výroby, v. v. i. jmenovaný ministrem zemědělství, který je členem Rady z titulu své funkce,
- rektor UP, který je z titulu své funkce členem Rady a současně jejím předsedou; může svým písemným pověřením ustanovit zástupce zpravidla z řad prorektorů UP, nebo podle potřeby z řad jiných zaměstnanců, pro účely účasti na jednání Rady Centra a na výkonu veškerých jejích pravomocí,
- zástupce Statutárního města Olomouc, kterého pověří účastí v Radě primátor Statutárního města Olomouce,
- zástupce Olomouckého kraje, kterého pověří účastí v Radě hejtman Olomouckého kraje,
- zástupce Ministerstva zemědělství ČR, kterého pověří účastí v Radě ministr zemědělství.

4.3 Představenstvo Rady Centra je výkonným orgánem Centra. Je tvořeno rektorem UP, ředitelem ÚEB AV ČR a ředitelem VÚRV.

4.4 Vědecká rada Centra je poradním orgánem ředitele Centra a navrhuje hlavní směry výzkumu Centra. Členy Vědecké rady jsou klíčoví výzkumní pracovníci Centra, významní externí vědci z oblasti výzkumu prováděného v centru a zástupci aplikační sféry, ve složení:

- 4 pracovníci za UP, z toho 2 vedoucí výzkumných jednotek ÚP a další 2 klíčoví výzkumní pracovníci zapojení jako vedoucí výzkumných programů nebo jako zástupci vedoucích výzkumných jednotek,
- 2 pracovníci za ÚEB AV ČR, z toho jeden vedoucí výzkumné jednotky ÚEB AV ČR a další jeden klíčový výzkumný pracovník zapojený jako vedoucí výzkumného programu nebo jako zástupce vedoucího výzkumné jednotky
- 1 pracovník za VÚRV, který je zároveň vedoucí výzkumné jednotky VÚRV
- 2 významní externí vědci z oblasti genetiky, fyziologie, biochemie, organické chemie, genomiky a proteomiky, buněčné biologie apod.
- 3 zástupci aplikační sféry odpovídající zaměření výzkumných programů Centra, a to z oblasti šlechtění rostlin, z oblasti biotechnologií a z oblasti farmaceutického průmyslu, kdy nejméně jeden ze zástupců bude mít zahraniční státní příslušnost.

Členové Vědecké rady jsou jmenováni ředitelem Centra na návrh příslušných partnerů, za které jsou do Vědecké rady jmenováni a u externích vědců a zástupců aplikační sféry na návrh Představenstva Rady centra. Vedoucí výzkumných jednotek jsou členy Vědecké rady z titulu své funkce Ředitel centra je členem Vědecké rady z titulu své funkce.

Součástí Vědecké rady je Kolegium Vědecké rady (dále jen „Kolegium“), které je složeno z Vědeckého ředitele, ostatních vedoucích výzkumných jednotek a ředitele Centra.

Vědecký ředitel předsedá Vědecké radě a Kolegiu, je odpovědný za své činnosti řediteli Centra a úzce spolupracuje s ředitelem Centra při řízení výzkumné činnosti Centra.

- 4.5 Mezinárodní poradní panel je nezávislý orgán Centra sestavený z pěti renomovaných zahraničních vědeckých pracovníků. Každý z nich má jiné odborné zaměření, které však spadá do předmětu činnosti Centra. Členové Mezinárodního poradního panelu jsou jmenováni ředitelem Centra na dobu pěti let.
- 4.6 Ředitel Centra organizuje a řídí činnost Centra a ze své funkce je odpovědný Představenstvu Rady Centra.

## Článek 5 Řídící úsek Centra

- 5.1 Zřizuje se Řídící úsek Centra, který podléhá Řediteli Centra a sestává z Technicko-hospodářského oddělení, Oddělení transferu výsledků vědy a výzkumu a Oddělení vzdělávání a rozvoje lidských zdrojů. Jednotlivá oddělení jsou zřizována postupně v realizační fázi Projektu dle potřeb zajištění činnosti Centra. Řídící úsek je zařazen do fakultního pracoviště PřF UP.

Řídící úsek zajišťuje zejména povinnosti UP jako příjemce dotace v rámci OP VaVpI vůči poskytovateli dotace v souladu s pravidly OP VaVpI, Příručky pro příjemce OP VaVpI včetně vedení jednotného výkaznictví a monitoringu všech partnerů projektu a controllingu projektu, koordinaci činnosti Centra v oblasti finančního řízení, politiky lidských zdrojů, politiky duševního vlastnictví, transferu výsledků výzkumu do aplikační sféry a dalších oblastí ve vztahu k celistvosti činnosti centra a partnerům projektu a dále zajišťuje administraci veškerých činností Centra v době realizační i provozní fáze projektu. Všechny činnosti vykonává Řídící úsek v součinnosti s rektorátem UP, děkanátem PřF UP, ÚEB AV ČR a VÚRV.

- 5.2 **Technicko-hospodářské oddělení** zajišťuje povinnosti UP jako příjemce dotace v oblasti finančního řízení realizace projektu, vykazování, jednotného vedení účetní evidence, sběru dat pro monitoring a controlling projektu, realizace infrastruktury pořizované v rámci projektu a další povinnosti stanovené v Příručce pro příjemce OP VaVpI, dále koordinaci údržby a obnovy investičního majetku pořízeného v rámci projektu ve vztahu ke všem partnerům, koordinaci další činnosti centra ve své odborné působnosti a zajištění administrace a archivace činností centra ve své oblasti působnosti, a to zejména v rozsahu:

- Kompletní administrace činností spojených s realizací a provozem Centra
- Komunikace s Řídícím orgánem OP VaVpI
- Centrální kontaktní místo
- Řízení finančních toků v rámci realizace Projektu
- Vypracování a předkládání žádostí o platbu a financování projektu poskytovateli dotace a vypořádání dotace
- Evidence účetního výkaznictví, souvisejícího s projektem, všech partnerů
- Sběr dat pro monitoring projektu
- Zpracovávání a předkládání monitorovacích zpráv
- Vykazování monitorovacích indikátorů
- Zajištění realizace výběrů všech dodavatelů po dobu přípravy a realizace projektu, včetně administrace všech souvisejících veřejných zakázek
- Oznamování změn projektu, případně zajištění jejich povolení Řídícím orgánem OP VaVpI,
- Příprava a zajištění realizace staveb a realizace přístrojového a ostatního vybavení v rámci projektu
- Archivace veškerých dokumentů, vztahujících se k realizaci projektu

- Zajištění kontrol ze strany Řídícího orgánu OP VaVpI a všech dalších kontrolních orgánů a auditech subjektů a s tím souvisejících činností
- Koordinace zabezpečení majetku pořízeného v rámci projektu
- Zpracování návrhu dodatku Rámcové smlouvy o partnerství a vzájemné spolupráci na projektu na základě povolených změn Projektu
- Zajištění podkladů a koordinace při sestavování finančních a vědeckých plánů Centra a při jejich vyhodnocování a předkládání do orgánů Centra
- Příprava podkladů a zpráv pro orgány Centra ve své oblasti působnosti, zejména pro ředitele Centra a Představenstvo Rady Centra
- Administrativní a organizační zajištění jednání orgánů Centra
- Koordinace údržby a obnovy investičního majetku, zejména ve vazbě na celkový finanční plán Centra
- Ekonomická agenda v rámci provozu Centra.

5.3 **Oddělení transferu výsledků vědy a výzkumu** zajišťuje realizaci a koordinaci politiky duševního vlastnictví, transferu výsledků výzkumu do aplikační sféry ve spolupráci s Vědeckotechnickým parkem UP, ÚEB AV ČR a VÚRV a koordinaci další činnosti centra ve své odborné působnosti a zajištění administrace a archivace činností centra ve své oblasti působnosti, a to zejména v rozsahu:

- Realizace ochrany průmyslového vlastnictví a jeho koordinace ve vztahu ke všem partnerům zapojeným do Centra, koordinace uplatnění vědeckých výsledků Centra,
- Vedení evidence dokumentů souvisejících s realizací ochrany průmyslového vlastnictví v rámci Centra pro všechny partnery zapojené do Centra,
- Zajištění marketingu projektu a vyhledávání potenciálních klientů se zacílením i na zahraničí, zejména prostřednictvím využití oborových sdružení, klastrů a vědeckotechnických parků, agentur zacílených na podporu podnikání a investic (např. CzechInvest), Agrární komory apod.,
- Spolupráce s VTP UP, zejména využití databází vedených VTP UP a odborných konzultací,
- Zajištění obchodních případů spočívající v přípravě a realizaci aktivit směřujících k uzavření smluvního vztahu pro dlouhodobý smluvní výzkum nebo jednorázové servisní služby prováděné pracovníky centra na přístrojích centra, zejména kontaktování klienta, vypracování nabídky v součinnosti s potenciálním řešitelem zakázky nebo výzkumu a vedoucím příslušné výzkumné jednotky garantujícím toto řešení, dohodnutí podmínek s klientem, vypracování návrhu odpovídající smlouvy ve spolupráci s právním oddělením příslušné instituce, zajištění podpisu smlouvy v příslušné instituci, ke které náleží výzkumná jednotka, jež je garantem řešení zakázky,
- Dohled na realizaci zakázky, na plnění cílů a termínů,
- Příprava podkladů pro závěrečné vyúčtování zakázky a fakturaci, zajištění vystavení faktury příslušnou institucí,
- Komunikace s klienty Centra,
- Vedení databáze klientů,
- Koordinace výzkumné činnosti Centra ve vztahu k nevýzkumným projektům OP PI a OP VaVpI,
- Příprava podkladů a zpráv pro orgány Centra ve své oblasti působnosti, zejména pro ředitele Centra, Vědeckého ředitele Centra a Vědeckou radu,
- Administrativní a organizační zajištění jednání Vědecké rady Centra,

- Spolupráce při sestavování finančních a vědeckých plánů Centra a při jejich vyhodnocování ve své oblasti působnosti.

**5.4 Oddělení vzdělávání a rozvoje lidských zdrojů** zajišťuje povinnosti UP jako příjemce dotace v oblasti publicity projektu v souladu s Příručkou pro žadatele OP VaVpI a dále zajišťuje tvorbu a realizaci politiky lidských zdrojů, vzdělávací činnost, popularizaci výsledků výzkumu, a koordinaci další činnosti centra ve své oblasti působnosti a zajištění administrace a archivace činností centra ve své oblasti působnosti, a to zejména v rozsahu:

- Zajištění publicity projektu v souladu s platnými Pravidly pro publicitu v rámci OP VaVpI,
- Vytvoření kariérního řádu Centra ve spolupráci s ÚEB AV ČR a VÚRV, který bude v souladu s interními předpisy partnerů a jeho realizace v součinnosti s organizačními jednotkami ÚEB AV ČR a VÚRV,
- Příprava a realizace plánu mobility pracovníků vůči aplikační sféře,
- Příprava a realizace plánu mobility pracovníků vůči zahraničí,
- Zajištění nábory pracovníků na volné pozice ve spolupráci s organizačními jednotkami zapojenými do Centra,
- Koordinace vzdělávací činnosti Centra zejména propojením na studijní programy Přírodovědecké fakulty UP jak magisterské, tak doktorské a ve vztahu k dalším vzdělávacím projektům, zejména OP VK,
- Koordinace tuzemských a mezinárodních grantových projektů v součinnosti s Projektovým servisem UP,
- Realizace osvětové a vzdělávací činnosti pro klienty Centra ve spolupráci s PpF UP,
- Slouží jako kontaktní místo a zajišťuje styk Centra s odbornou i laickou veřejností,
- Organizace odborných a popularizačních akcí konaných v rámci činnosti Centra,
- Zabezpečení popularizace výsledků výzkumu Centra ve vztahu k potenciálním průmyslovým klientům a veřejnosti,
- Příprava podkladů a zpráv pro orgány Centra ve své oblasti působnosti, zejména ředitele Centra, Představenstvo Rady Centra a Vědeckou radu,
- Spolupráce při sestavování finančních a vědeckých plánů Centra a při jejich vyhodnocování ve své oblasti působnosti.

**5.5** Vedoucí všech oddělení Řídícího úseku Centra jsou jmenováni a odvoláváni Ředitelem Centra.

## Článek 6

### Rada Centra, Představenstvo Rady Centra

**6.1** Rada Centra má **předsedu a šest členů**. Členství v Radě Centra je nezastupitelné.

Členem Rady Centra může být jmenována pouze fyzická osoba starší 18 let, bezúhonná a plně způsobilá k právním úkonům, splňující profesní a odborné předpoklady pro tuto činnost.

**6.2** Členství v Radě Centra a funkce předsedy Rady Centra zaniká:

- uplynutím funkčního období jmenované funkce, vzdáním se funkce, odvoláním z funkce či jakýmkoli jiným způsobem, jímž člen pozbude funkce, z jejíhož titulu je členem Rady Centra (pouze je-li členství v Radě Centra založeno z titulu jiné funkce člena – např. děkan Přírodovědecké fakulty UP),
- ukončením pracovního poměru k právnické osobě, která ho jmenovala do funkce nebo pověřila členstvím v Radě,



- c) smrtí,
- d) rezignací (pouze není-li členství v Radě Centra založeno z titulu jiné funkce člena),
- e) odvoláním (pouze není-li členství v Radě Centra založeno z titulu jiné funkce člena),
- f) nabytím právní moci rozhodnutí příslušného soudu o nezpůsobilosti člena Rady k právním úkonům,
- g) nabytím právní moci odsuzujícího rozsudku pro úmyslný trestný čin spáchaný členem Rady.

6.3 Důvody pro odvolání členů Rady Centra a předsedy Rady Centra jsou:

- a) opakovaná neúčast na jednání Rady Centra bez uvedení vážných důvodů,
- b) prokazatelné jednání v neprospěch Centra.

K odvolání dochází rozhodnutím právnické či jiné osoby, která člena Rady Centra jmenovala nebo pověřila členstvím v Radě, a to na základě návrhu Představenstva Rady Centra, z důvodů výše uvedených.

6.4 Rada Centra je schopna usnášení, účastní-li se jednání nadpoloviční většina všech členů Rady Centra s výjimkou případů, kdy tento statut vyžaduje pro přijetí rozhodnutí Rady Centra účast všech členů Rady Centra. K přijetí usnesení Rady Centra je zapotřebí souhlasu nadpoloviční většiny přítomných členů. Každý člen Rady Centra má jeden hlas. V případě rovnosti hlasů rozhoduje hlas předsedy Rady Centra a při jeho nepřítomnosti zvoleného předsedajícího.

6.5 Rada Centra zasedá nejméně 2-krát do roka s výjimkou prvního roku realizace Projektu, a to zpravidla první pracovní týden v měsíci květnu a listopadu. Radu Centra svolává předseda Rady Centra v uvedených termínech, případně na návrh Představenstva Rady Centra nebo člena Rady Centra, který má zájem na svolání Rady Centra, získá-li k tomu písemné souhlasné stanovisko nejméně dvou dalších členů Rady Centra. Radu Centra svolává předseda Rady Centra písemnou pozvánkou zaslou doporučeně všem členům Rady Centra. V písemné pozvánce musí být uveden název Centra, termín a místo konání zasedání Rady Centra a program zasedání Rady Centra. Zasedání řídí předseda Rady Centra, za jeho nepřítomnosti zvolený předsedající zasedání.

6.6 Rada Centra zejména:

- a) dohlíží na zachování účelu, pro který bylo Centrum založeno, včetně rozhodování o změnách činnosti Centra,
- b) projednává a vyjadřuje se k základní činnosti Centra,
- c) projednává a vyjadřuje se k ročnímu finančnímu a vědeckému plánu Centra,
- d) kontroluje hospodaření Centra a projednává vyhodnocení finančního plánu 1-krát za pololetí,
- e) projednává vyhodnocení vědeckého plánu 1-krát za rok
- f) předkládá návrhy a podněty Představenstvu Rady Centra týkající se činnosti Centra,
- g) rozhoduje v dalších věcech stanovených tímto Statutem.

6.7 Rada Centra je oprávněna přijmout jednací řád, ve kterém podrobněji upraví náležitosti a podmínky rozhodování a hlasování.

6.8 Rada Centra může rozhodovat i písemnou procedurou.

6.9 Představenstvo Rady Centra zasedá dle potřeby, nejméně 4-krát do roka. Představenstvo Rady Centra svolává ředitel Centra v předem stanovených termínech nebo v případě potřeby.

6.10 Členové Představenstva Rady Centra jsou na jednání Představenstva zastupitelní na základě plné moci, mají právo přizvat odborné konzultanty bez práva rozhodování.

6.11 Představenstvo Rady Centra zejména:

- a) dohlíží nad činností ředitele Centra,
- b) kontroluje, zda rozhodnutí ředitele Centra jsou v souladu s tímto Statutem, popř. s obecně závaznými právními předpisy,
- c) navrhuje řediteli Centra ke jmenování nezávislé členy Vědecké rady Centra z řad vědců v oboru činnosti Centra a aplikační sféry,
- d) navrhuje řediteli Centra ke jmenování Vědeckého ředitele z řad vedoucích výzkumných jednotek
- e) čtvrtletně projednává monitorovací zprávy o realizaci Projektu pro řídicí orgán OP VaVpI, zejména plnění podmínek Rozhodnutí o poskytnutí dotace, čerpání dotace ve vazbě na finanční plán a platný rozpočet Projektu, který je součástí Rozhodnutí o poskytnutí dotace a Rámcové smlouvy o partnerství a vzájemné spolupráci, postup realizace infrastruktury pořizované v rámci projektu, naplňování hodnot monitorovacích indikátorů; projednává závěrečné vypořádání dotace a závěrečnou monitorovací zprávu pro Řídicí orgán OP VaVpI,
- f) na návrh ředitele Centra přijímá opatření k dosažení cílů stanovených Projektem, zejména hodnot monitorovacích indikátorů a splnění podmínek Rozhodnutí o poskytnutí dotace, včetně návrhů na změny Projektu; zajišťuje prostřednictvím svých členů projednání a schválení návrhů na změnu Projektu v její příslušné části v orgánech institucí, které jsou partnery Projektu,
- g) projednává návrhy ročního finančního plánu Centra pro období ukončení realizační fáze Projektu a vědeckého plánu činnosti Centra sestavené ředitelem Centra ve spolupráci s náměstkou ředitele, Vědeckým ředitelem a Vědeckou radou, které se člení do částí podle zapojení organizačních jednotek partnerů do činnosti Centra; tyto části návrhů ročního finančního a vědeckého plánu po schválení v příslušných orgánech institucí ve smyslu bodu j) tohoto odstavce tvoří roční finanční plán Centra a roční vědecký plán činnosti Centra,
- h) čtvrtletně vyhodnocuje plnění ročního finančního plánu a na základě tzv. „klouzavého principu“ jej upřesňuje za účelem dosažení cílů Projektu a udržitelnosti Centra; na návrh ředitele Centra přijímá opatření směřující k naplnění cílů a udržitelnosti Centra, zejména udržení cílových hodnot monitorovacích indikátorů,
- i) Projednává vyhodnocení plnění vědeckého plánu provedené Kolegiem ve smyslu čl. 8 odst. 10 písmene b),
- j) prostřednictvím svých členů garantuje spojení činnosti Centra s finančním a organizačním řízením v institucích, které zřídily i organizační jednotky zapojené do činnosti Centra podle tohoto Statutu, zejména projednání a schválení příslušné části návrhu ročního finančního a vědeckého plánu a navržených opatření pro udržení cílů Centra v orgánech svých institucí
- k) v případě vzniku vzájemného sporu partnerů zapojených v projektu v souvislosti s řešením obchodních případů nebo při řešení ochrany práv duševního vlastnictví nebo při řešení využití předmětu průmyslového vlastnictví a v jakýchkoliv jiných věcech souvisejících s realizací Projektu a jeho udržitelností, a pokud nedojde k vzájemné dohodě na úrovni ředitele Centra ve smyslu čl. 7 odst. 5 písm. o) a p), rozhoduje o řešení těchto sporů,
- l) na návrh Ředitele Centra rozhoduje o podání přihlášky k registraci předmětu průmyslového vlastnictví u příslušného správního orgánu; v případě, že se na vytvoření předmětu duševního vlastnictví podílelo více partnerů zapojených do Centra, odsouhlasí

podmínky podílu partnerů na spolumajitelství k vynálezu, na právech k jeho využití popř. způsob uzavírání licenčních smluv k předmětu průmyslového vlastnictví předem dohodnuté ve smyslu čl. 7 odst. 5 písm. o) a p) tohoto Statutu, popřípadě odsouhlasí úpravu podmínek s ohledem na skutečný podíl jednotlivých partnerů na finálním řešení.

- 6.12 Při rozhodování ve všech otázkách rozhoduje Představenstvo Rady Centra nadpoloviční většinou hlasů všech členů. Představenstvo Rady Centra je schopno usnášení, účastní-li se jednání Představenstva všichni členové.

## **Článek 7**

### **Ředitel Centra, náměstci ředitele Centra**

- 7.1 Ředitel Centra je zaměstnancem UP, je jmenován rektorem UP na návrh děkana PŘF UP se souhlasem Představenstva Rady Centra na období realizační fáze Projektu a po ukončení realizace Projektu je jmenován děkanem PŘF UP se souhlasem Představenstva Rady Centra na období 5 let, na základě výběrového řízení.
- 7.2 Ředitel Centra může být odvolán v období realizace Projektu rektorem UP na návrh děkana PŘF UP se souhlasem Představenstva Rady Centra a po ukončení realizace Projektu děkanem PŘF UP se souhlasem Představenstva Rady Centra.
- 7.3 Ředitel řídí činnost Centra, je odpovědný Představenstvu Rady Centra a v období realizace Projektu rovněž rektorovi UP.
- 7.4 V nepřítomnosti ředitele jej zastupuje jím stanovený zástupce.
- 7.5 Ředitel Centra dále vykonává tyto činnosti:
- a) účastní se zasedání Představenstva Rady centra a Rady Centra na návrh těchto orgánů nebo z vlastního podnětu a Vědecké rady a jejího Kolegia jako člen,
  - b) jmenuje a odvolává členy Vědecké rady Centra a Vědeckého ředitele dle článku 4 odst. 4 Statutu,
  - c) navrhuje statutárním zástupcům partnerů opatření v rámci koordinační činnosti Centra,
  - d) stanovuje obsah pracovní činnosti jednotlivých oddělení Řídicího úseku Centra v souladu s rámcem stanoveným Statutem Centra,
  - e) jmenuje a odvolává vedoucí oddělení Řídicího úseku Centra,
  - f) odpovídá za realizaci Projektu v rámci OP VaVpI v souladu s podmínkami Rozhodnutí o poskytnutí dotace, zejména za čerpání dotace ve vazbě na finanční plán a platný rozpočet Projektu, který je součástí Rozhodnutí o dotaci a Smlouvy o partnerství a spolupráci, postup realizace infrastruktury pořizované v rámci Projektu, naplňování hodnot monitorovacích indikátorů a další činnosti nezbytné pro včasnou a věcně správnou realizaci Projektu,
  - g) odpovídá v době realizace Projektu za dodržování všech pravidel OP VaVpI a dodržování všech povinností UP jako příjemce dotace, stanovenými zejména v Příručce pro žadatele OP VaVpI, dalších metodických pokynech poskytovatele dotace a platné legislativě,
  - h) odpovídá za řádné a včasné zpracování veškerých monitorovacích zpráv, žádostí o platbu a za závěrečné vypořádání dotace a závěrečnou monitorovací zprávu pro Řídicí orgán OP VaVpI; monitorovací zprávy, žádosti o platbu, závěrečné vyúčtování dotace a závěrečnou monitorovací zprávu předkládá k projednání Představenstvu Rady Centra,
  - i) provádí analýzu rizik realizace Projektu a navrhuje k projednání Představenstvu rady centra opatření k dosažení a udržení cílů Projektu včetně návrhu změn Projektu;

zajišťuje povolení změn Projektu přijatých Představenstvem Rady Centra v Řídícím orgánu OP VaVpI,

- j) na základě povolených změn projektu zajišťuje dodatek Rámcové smlouvy o partnerství a spolupráci včetně jeho projednání v Představenstvu Rady Centra,
- k) v rámci činnosti Centra sestavuje v součinnosti s náměstkou Ředitele Centra a Vědeckým ředitelem návrh ročního finančního plánu zahrnujícího plánované kapitálové i provozní výdaje a plánované příjmy všech zapojených institucí v rámci činnosti Centra a v součinnosti s Vědeckým ředitelem a Kolegiem Vědecké rady návrh ročního vědeckého plánu,
- l) předkládá návrh ročního finančního a vědeckého plánu Centra k projednání v Představenstvu Rady Centra a společně s Vědeckým ředitelem předkládá k projednání návrh vědeckého plánu ve Vědecké radě,
- m) zodpovídá za činnost centra v souladu s přijatým finančním a vědeckým plánem centra; za účelem udržení cílů Centra, zejména monitorovacích indikátorů, průběžně vyhodnocuje naplňování ročního finančního a vědeckého plánu a toto vyhodnocení předkládá nejméně 1x za čtvrtletí k projednání Představenstvu Rady centra s návrhem opatření směřujících k udržení Centra,
- n) v součinnosti s náměstkou ředitele Centra, Vědeckým ředitelem a Vědeckou radou Centra je zodpovědný za monitorování kvality procesu řízení Centra a výzkumných prací,
- o) koordinuje společnou obchodní politiku Centra, tj. zajišťuje vzájemnou dohodu náměstků ředitele jako vedoucích výzkumných jednotek zapojených do projektu na podmínkách, za kterých budou realizovány obchodní případy v rámci činnosti Centra, např. smluvní výzkum nebo jednorázová servisní služba nebo spolupráce s jiným subjektem, a to zejména v případech, kdy se na realizaci obchodního případu podílí více výzkumných jednotek více partnerů; pokud nedojde k dohodě náměstků, určí ředitel Centra jednoho náměstka garantem obchodního případu podle zásady převažujícího podílu činnosti příslušné výzkumné jednotky na případu a pokud ani v tomto případě nebude souhlasit některý s náměstků s navrženým řešením, předloží ředitel Centra spor k rozhodnutí Představenstvu Rady Centra,
- p) Obdobně jako v předchozím bodě ředitel postupuje i v případě, že dojde v rámci činnosti Centra k vytvoření předmětu ochrany duševního vlastnictví pracovníky více výzkumných jednotek zapojených do Centra a je nutné zabezpečit práva na jeho ochranu a využívání a podání patentové přihlášky.

#### 7.6 Funkční období Ředitele Centra skončí:

- a) uplynutím funkčního období,
- b) odvoláním,
- c) rezignací,
- d) nabytím právní moci rozhodnutí příslušného soudu o nezpůsobilosti ředitele Centra k právním úkonům.
- e) smrtí

7.7 V případě skončení funkčního období Ředitele rezignací nebo uplynutím funkčního období bude Ředitel svou funkci vykonávat až do jmenování nového Ředitele; v případě, že nebude moci ředitel dlouhodobě svou funkci vykonávat, jmenuje děkan PřF UP se souhlasem Představenstva Rady Centra zastupujícího ředitele a v období realizační fáze Projektu jmenuje zastupujícího ředitele rektor UP na návrh děkana PřF UP se souhlasem Představenstva Rady Centra.

- 7.8 Pro zajištění součinnosti výzkumných jednotek zapojených do činnosti Centra a zajištění celistvosti a kontinuity řízení centra jsou vedoucí výzkumných jednotek zapojených do centra z titulu své funkce zároveň náměstkyně ředitele Centra a jako takové se podílejí na řízení a plánování činnosti Centra ve smyslu předchozích bodů.

## Článek 8 Vědecká rada, Vědecký ředitel

- 8.1 Vědecká rada je poradním orgánem Ředitele Centra ve věcech přípravy a realizace vědní politiky Centra a navrhuje hlavní směry a cíle výzkumu včetně transferu výsledků výzkumu do aplikační sféry.
- 8.2 Vědecká rada má **13 členů** ve složení dle článku 4 odst. 4 tohoto Statutu
- 8.3 Členem Vědecké rady může být pouze osoba starší 18-ti let, bezúhonná a způsobilá k právním úkonům
- 8.4 Členství ve Vědecké radě je neslučitelné s funkcí předsedy Rady Centra a člena Rady Centra.
- 8.5 Členství ve Vědecké radě Centra je nezastupitelné s výjimkou členů Kolegia. Členové Kolegia pověří pro případ své nepřítomnosti účastí na zasedání Vědecké rady nebo Kolegia své zástupce.
- 8.6 Funkční období Vědecké rady je čtyřleté.
- 8.7 Členství ve Vědecké radě zaniká:
- a) uplynutím funkčního období,
  - b) v případě klíčových výzkumných pracovníků Centra ukončením pracovního poměru k právnické osobě, za kterou je do Vědecké rady jmenován
  - c) odvoláním,
  - d) rezignací,
  - e) nabytím právní moci rozhodnutí příslušného soudu o nezpůsobilosti člena Vědecké rady k právním úkonům.
  - f) smrtí
- 8.8 Důvody pro odvolání členů Vědecké rady Centra:
- a) opakovaná neúčast na jednání Vědecké rady Centra bez uvedení vážných důvodů,
  - b) prokazatelné jednání v neprospěch Centra.
- K odvolání dochází rozhodnutím ředitele Centra se souhlasem právnické osoby, za kterou je člen Vědecké rady v případě klíčových výzkumných pracovníků jmenován nebo se souhlasem Představenstva Rady Centra v případě externích vědců a zástupců aplikační sféry, z důvodů výše uvedených.
- 8.9 Vědecká rada zejména:
- a) navrhuje hlavní směry a cíle výzkumu vč. transferu výsledků výzkumu do aplikační sféry a předkládá podněty v této oblasti
  - b) projednává a vyjadřuje se k návrhu vědeckého plánu činnosti Centra sestaveného ředitelem Centra ve spolupráci s Vědeckým ředitelem a Kolegiem,
  - c) pololetně projednává a vyjadřuje se k plnění vědeckého plánu na základě vyhodnocení Kolegia ve smyslu odst. 10 písm. b) tohoto článku; navrhuje řediteli Centra opatření

směřující k naplnění cílů a udržitelnosti Centra ve výzkumné činnosti vč. návrhů na změny v Projektu,

- d) pololetně projednává vyhodnocení ročního finančního plánu provedeného Představenstvem Rady Centra ve smyslu čl. 6 odst. 11 písmene h),
- e) vyhodnocuje v souladu s metodikou Centra výsledky jednotlivých výzkumných pracovišť zařazených do Centra; řediteli Centra dává stanovisko k výsledkům výzkumných programů, které je podkladem pro zpracování monitorovacích zpráv.

8.10 Součástí Vědecké rady je Kolegium, které má 5 členů ve složení dle čl. 4 odst. 4 tohoto Statutu (dále jen „Kolegium“).

Kolegium jako výkonný orgán Vědecké rady zejména:

- a) rozvíjí podněty a návrhy Vědecké rady prostřednictvím konkrétních výzkumných programů a specifických aplikací,
- b) čtvrtletně vyhodnocuje plnění vědeckého plánu a na základě tohoto vyhodnocení jej upřesňuje za účelem dosažení cílů Projektu a udržitelnosti Centra; navrhuje řediteli Centra opatření směřující k naplnění cílů a udržitelnosti Centra ve výzkumné činnosti vč. návrhů na změny v Projektu,
- c) Koordinuje výzkumnou činnost Centra ve vztahu k dalším národním a mezinárodním výzkumným programům a projektům, do kterých je Centrum zapojeno,
- d) Napomáhá při vytvoření kariérního řádu Centra a jeho naplňování, při zapojení Centra do magisterských a doktorských studií, při naplňování plánu mobility pracovníků.

8.11 Vědecký ředitel je jmenován ředitelem Centra z řad vedoucích výzkumných jednotek na návrh Představenstva Rady Centra na období realizační fáze Projektu a po ukončení realizace Projektu je Vědecký ředitel stejným způsobem jmenován v souladu s kariérním řádem Centra.

8.12 Vědecký ředitel může být odvolán ředitelem Centra na návrh Představenstva Rady Centra.

8.13 Vědecký ředitel je ze své činnosti odpovědný řediteli Centra.

8.14 Vědecký ředitel zejména:

- a) předsedá a řídí zasedání Vědecké rady a jednání Kolegia ,
- b) úzce spolupracuje s ředitelem Centra při řízení výzkumné činnosti Centra, zejména při sestavování návrhu ročního vědeckého plánu činnosti Centra a přípravě podkladů pro jeho vyhodnocování, při vyhodnocování výsledků výzkumných programů a při dalších činnostech, a to podle čl. 7 odst. 5 písm. h), i), o), p), q) a r),
- c) společně s ředitelem centra předkládá k projednání Vědecké radě návrh ročního vědeckého plánu, čtvrtletní vyhodnocení ročního vědeckého plánu a vyhodnocení ročního finančního plánu Centra,
- d) účastní se zasedání Představenstva Rady centra a Rady Centra na návrh těchto orgánů nebo z vlastního podnětu.

8.15 Vědecká rada se schází k zasedání podle potřeby, nejméně však 2-krát do roka s výjimkou prvního roku realizace Projektu. Zasedání Vědecké rady svolává a řídí vědecký ředitel. Vědecký ředitel je povinen svolat zasedání Vědecké rady do dvaceti dnů, požádají-li o to písemně nejméně čtyři její členové. Zasedání Kolegia svolává vědecký ředitel v případě potřeby z podnětu ředitele Centra nebo vlastního podnětu, nejméně však 4-krát do roka.

- 8.15 Vědecká rada je schopna usnášení, účastní-li se jednání nadpoloviční většina všech členů Vědecké rady. K přijetí usnesení Vědecké rady je zapotřebí souhlasu nadpoloviční většiny přítomných členů. Každý člen má jeden hlas. V případě rovnosti hlasů rozhoduje hlas Vědeckého ředitele případně jeho zástupce ve smyslu odst. 5 tohoto článku.
- 8.16 Kolegium je schopno usnášení, účastní-li se jednání Kolegia všichni členové. Ve všech otázkách rozhoduje Kolegium nadpoloviční většinou hlasů přítomných členů.
- 8.17 Vědecká rada Centra je oprávněna přijmout jednací řád, ve kterém podrobněji upraví náležitosti a podmínky rozhodování a hlasování.

### **Článek 9** **Mezinárodní poradní panel**

- 9.1 Mezinárodní poradní panel je poradním orgánem Ředitele Centra a Vědeckého ředitele Centra ve věcech základních otázek směřování vědeckého výzkumu, vývoje a dlouhodobé koncepce rozvoje Centra.
- 9.2 Mezinárodní poradní panel spolupracuje s Ředitelem Centra, Vědeckým ředitelem Centra a Vědeckou radou Centra a vyjadřuje se na jejich podnět k základním otázkám směřování vědeckého výzkumu, vývoje a k dlouhodobé koncepci rozvoje Centra.
- 9.3 Mezinárodní poradní panel má 5 členů, kteří mají různé odborné zaměření spadající do předmětu činnosti Centra.
- 9.3 Členství v Mezinárodním poradním panelu je neslučitelné s členstvím v jakémkoliv orgánu Centra a nenáleží za něj odměna.
- 9.4 Členství v Mezinárodním poradním panelu je nezastupitelné.
- 9.5 Funkční období v Mezinárodním poradním panelu je pětileté.
- 9.6 Členství v mezinárodním poradním panelu zaniká:
- a) uplynutím funkčního období,
  - b) odvoláním,
  - c) rezignací doručenou k rukám ředitele Centra,
  - d) smrtí
- Člena Mezinárodního poradního orgánu odvolává ředitel Centra na návrh Vědeckého ředitele Centra.
- 9.7 Důvody pro odvolání členů Mezinárodního poradního panelu jsou:
- a) opakovaná neúčast na jednání panelu bez uvedení vážných důvodů,
  - b) prokazatelné jednání v neprospěch Centra.
- 9.8 Mezinárodní poradní panel zejména:
- a) posuzuje směřování vědeckého výzkumu a vývoje uskutečňovaného Centrem,
  - b) vyjadřuje se k dlouhodobé koncepci rozvoje Centra,
  - c) hodnotí dosažené výsledky Centra v mezinárodním kontextu,
  - d) spolupracuje při prosazování zájmů Centra na mezinárodní úrovni, při navazování mezinárodní spolupráce a při získávání mezinárodních projektů.

- 9.9 Mezinárodní poradní panel se schází k zasedání nejméně jednou ročně. Zasedání Mezinárodního poradního panelu svolává a řídí Vědecký ředitel Centra.

## **Článek 10** **Výzkumné jednotky Centra**

**Hlavní strukturu Centra pro zajištění výzkumné činnosti Centra tvoří výzkumné jednotky, kterými jsou:**

- 10.1 **Technologické centrum UP**, které tvoří tato oddělení:
- Oddělení biochemie proteinů a proteomiky,
  - Oddělení biofyziky,
  - Centrální laboratoře a podpora výzkumu (Core Facilities and Research Support).
- 10.2 **Centrum molekulární biologie a genetiky UP**, které tvoří tato oddělení:
- Oddělení chemické biologie a genetiky,
  - Oddělení molekulární biologie,
  - Oddělení buněčné biologie.
- 10.3 **Centrum strukturní a funkční genomiky rostlin ÚEB AV ČR**, které tvoří tyto laboratoře:
- Oddělení struktury genomu obilovin a píce,
  - Oddělení biologie agronomicky významných znaků,
  - Oddělení proteomiky buněčných struktur,
  - Oddělení bioinformatiky.
- 10.4 **Centrum aplikovaného výzkumu zelenin a speciálních plodin VÚRV**, které tvoří tato oddělení:
- Oddělení genetických zdrojů zelenin, léčivých rostlin a speciálních plodin.
- 10.5 V čele každé výzkumné jednotky je vedoucí, který je jmenován na základě mezinárodního výběrového řízení, na období v souladu s kariérním řádem Centra, děkanem Přírodovědecké fakulty UP nebo ředitelem VÚRV nebo ředitelem ÚEB AV ČR, podle příslušnosti výzkumné jednotky k mateřské instituci. Na období realizace Projektu je vedoucí výzkumné jednotky jmenován stejným způsobem bez výběrového řízení.
- 10.6 Vedoucí výzkumné jednotky je z titulu své funkce náměstkem ředitele Centra a zároveň členem Vědecké rady Centra a Kolegia. Z řad vedoucích výzkumných jednotek je jmenován Vědecký ředitel Centra na návrh Představenstva Rady Centra.
- 10.7 V nepřítomnosti vedoucího výzkumné jednotky jej zastupuje jím ustanovený zástupce z řad klíčových výzkumných pracovníků.
- 10.8 V čele jednotlivých oddělení nebo laboratoří je vedoucí jmenovaný příslušným vedoucím výzkumné jednotky.
- 10.9 Jednotlivé výzkumné jednotky a jejich oddělení jsou zřizovány postupně v realizační fázi Projektu dle potřeb zajištění činnosti Centra.



## **Článek 11** **Majetkové a finanční postavení Centra**

- 10.1 Vlastníkem hmotného majetku pořízeného v rámci realizace a provozu Centra se stane ta z institucí, která příslušný majetek pořídila. Majetkové hodnoty či práva získaná partnery z provozu Centra společnou činností budou v jednotlivých případech upravena písemnou dohodou nebo pravidly přijatými partnery v orgánech Centra podle ustanovení tohoto Statutu, a to podle podílu jednotlivých institucí na jejich pořízení. Bude-li výsledkem řešení výzkumných projektů v Centru patentová přihláška či návrh na zápis jinak chráněných průmyslových práv, pak se řídí právní vztahy zákonem č. 527/1990 Sb., o vynálezech, průmyslových vzorech a zlepšovacích návrzích, ve znění pozdějších předpisů a ustanoveními tohoto Statutu.
- 10.2 Realizací ochrany průmyslového vlastnictví v Centru je pověřeno Oddělení transferu VaV centra.
- 10.3 Pracoviště institucí sdružených do Centra mají oddělená účetnictví. Oddělené účetnictví je zajištěno zřízením samostatných analytických účtů u jednotlivých institucí, které slouží výhradně pro pracoviště, fungující v rámci Centra, a to po celou dobu existence Centra. Každá z institucí zapojených do Centra má zřízen samostatný bankovní účet, na kterém probíhají všechny bankovní operace dané organizační jednotky v souvislosti s činností Centra.
- 10.4 Všechny výsledky publikované na pracovištích Centra ponесou vždy afiliaci „Centrum regionu Haná pro biotechnologický a zemědělský výzkum“ spolu s odpovídající příslušností autorů k instituci sdružené v Centru.

## **Článek 12** **Personální politika Centra**

- 11.1 Personální obsazení Centra vzniklo vyčleněním stávajících pracovníků a novými pracovníky UP, ÚEB AV ČR a VÚRV v rámci realizace projektu.
- 11.2 Personální obsazení Řídícího úseku je řešeno UP a ze strany ÚEB AV ČR a VÚRV je zajištěna spoluúčasť personálním obsazením projektových referentů pro ÚEB AV ČR a VÚRV v Řídícím úseku Centra.
- 11.3 Mzdové náklady svých zaměstnanců nesou partneři samostatně.
- 11.4 Zapojením pracovníků v Centru nejsou dotčeny jejich pracovní a právní povinnosti k vlastním mateřským institucím.
- 11.5 V rámci činnosti Centra bude realizována jednotná politika rozvoje lidských zdrojů a řízení kvality výzkumné práce v souladu s podmínkami realizace Centra v rámci OP VaVpI, cíli Centra, s interními předpisy partnerů a v součinnosti s organizačními jednotkami partnerů zapojenými do činnosti Centra.
- 11.6 Unikátní přístrojová infrastruktura pořízená z projektu bude využita pro organizaci kurzů a školení určených pro pracovníky a studenty působící v centru za účelem zvyšování jejich odborné způsobilosti.

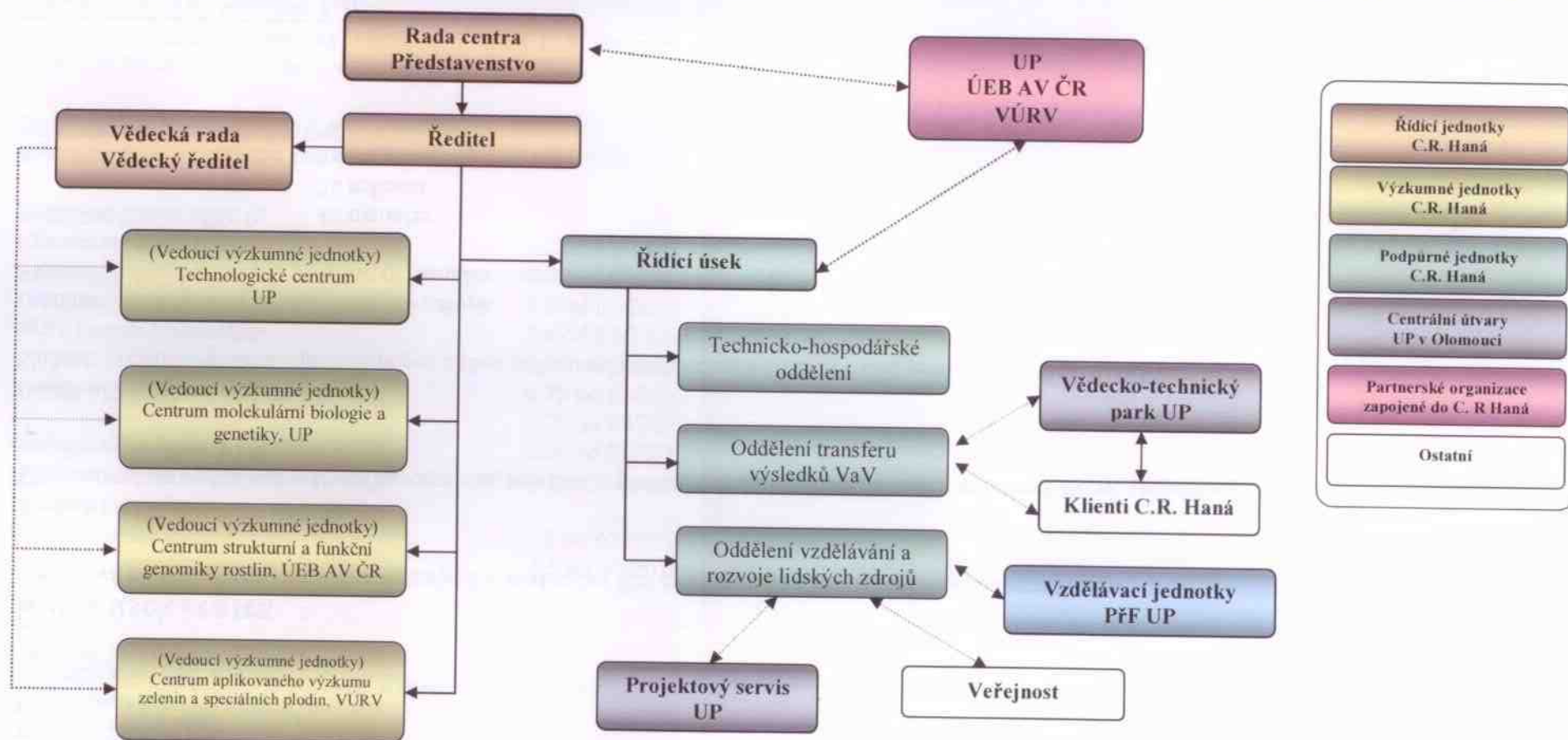
## **Článek 13** **Změna statutu**

Změna Statutu Centra je možná na základě písemného jednomyslného rozhodnutí všech partnerů.

#### **Článek 14** **Závěrečná ustanovení a účinnost Statutu**

Tento Statut nabývá účinnosti dnem nabytí účinnosti Dodatku č. 2 k Rámcové smlouvě o partnerství a vzájemné spolupráci na projektu „Centrum regionu Haná pro biotechnologický a zemědělský výzkum“ jako příloha č. 15 této smlouvy a v plném rozsahu nahrazuje Statut uzavřený mezi partnery dne 5. 1. 2010, který tvoří nedílnou součást Rámcové smlouvy o partnerství a vzájemné spolupráci na projektu „Centrum regionu Haná pro biotechnologický a zemědělský výzkum“, jako její příloha č. 12.

## Řídicí a organizační struktura Centra regionu Haná pro biotechnologický a zemědělský výzkum (C.R. Haná)



## Organizační schéma C.R. Haná

### Ředitel centra:

1x 0,5 manažer – od 1/2010

1x 1 manažer – od 1/2013

### Řídící úsek centra

Jednotlivá oddělení jsou zřizována postupně v realizační fázi Projektu dle potřeb zajištění činnosti Centra.

#### *Technicko-hospodářské oddělení:*

Složení: vedoucí oddělení, sekretářka, ekonom, stavební a provozní technik, specialista pro výběrová řízení, projektový referent ÚEB AV ČR a projektový referent VÚRV.

#### *Oddělení transferu výsledků VaV:*

Složení: vedoucí oddělení, specialista pro oblast právní, asistent/zástupce ÚEB AV ČR, asistent/zástupce VÚRV.

#### *Oddělení vzdělávání a rozvoje lidských zdrojů:*

Složení: vedoucí oddělení, projektový manažer, asistent (popularizace, web).

Počáteční stav v 1/2010: 4x manažer  
5x referent

Konečný stav v 12/2015: 6x manažer  
7x referent

## Výzkumné jednotky centra

Jednotlivé výzkumné jednotky a jejich oddělení jsou zřizovány postupně v realizační fázi Projektu dle potřeb zajištění činnosti Centra.

### Technologické centrum UP

1x Vedoucí výzkumné jednotky (náměstek ředitele C.R. Haná) – senior researcher, nebo vedoucí výzkumný pracovník, 0,20 od 07/2010, 0,05 od 1/2011, 0,75 od 1/2013 (cílový stav – 1,0)

### Oddělení biochemie proteinů a proteomiky

(13 pracovních úvazků + 4 pracovní úvazky Ph.D. studentů)

#### Výzkumní pracovníci

**1,0x senior researcher**

0,2 od 07/2010

0,25 od 01/2011

1,0 od 01/2013

**10,0x junior researcher**

2,6 od 07/2010

2,75 od 01/2011

4,75 od 03/2012

5,75 od 09/2012

10,0 od 01/2013

**Ph.D. studenti na 0,5 pracovního úvazku** (cílový stav 8 studentů, tj. 4 pracovní úvazky)

4,0 pracovních úvazků

2,5 od 07/2010

1,5 od 09/2013

#### Ostatní pracovníci

1,0x Sekretářka, od 01/2013

1,0x Laborant, od 01/2013

### Oddělení biofyziky

(11 pracovních úvazků + 3 pracovní úvazky Ph.D. studentů)

#### Výzkumní pracovníci

**4,0x senior researcher**

0,6 od 07/2010

0,75 od 01/2011

4,0 od 01/2013

#### Ostatní pracovníci

1,0x Technik, od 01/2013

1,0x Laborantka, od 1/2013

5,0x junior researcher

0,6 od 07/2010  
0,75 od 01/2011  
1,75 od 07/2011  
5,0 od 01/2013

Ph.D. studenti na 0,5 pracovního úvazku (cílový stav 6 studentů, tj. 3 pracovní úvazky)

3,0 pracovních úvazků

1,5 od 07/2010  
2,0 od 09/2011  
3,0 od 01/2013

Centrální laboratoře a podpora výzkumu

Budou využívány výzkumnými týmy Centra na dobu určitou (dobu trvání specifického projektu nebo zakázky smluvního výzkumu).

Centrum molekulární biologie a genetiky UP

1x Vedoucí výzkumné jednotky (náměstek ředitele C.R. Haná) – senior researcher, nebo vedoucí výzkumný pracovník, 0,2 od 07/2010, 0,25 od 01/2011, 1,0 od 01/2013

Oddělení chemické biologie a genetiky

(19 pracovních úvazků + 4,5 pracovních úvazků Ph.D. studentů)

Výzkumní pracovníci

3x senior researcher

0,6 od 07/2010  
0,75 od 01/2011  
3,0 od 01/2013  
1,0 od 01/2010  
1,6 od 07/2010  
2,6 od 09/2010  
3,75 od 01/2011  
5,75 od 09/2011  
7,75 od 09/2012

10x junior researcher

Ostatní pracovníci

5x technický pracovník, od 01/2013  
1 x administrativní pracovník, od 01/2013

10,0 od 01/2013  
**Ph.D. studenti na 0,5 pracovního úvazku** (cílový stav 7 studentů, tj. 4,5 pracovních úvazků)  
4,5 pracovních úvazků 4,5 od 07/2010

### Oddělení molekulární biologie

(10 pracovních úvazků + 2,5 pracovních úvazků Ph.D. studentů)

#### Výzkumní pracovníci

**1x vedoucí výzkumný pracovník** 0,2 od 07/2010  
0,25 od 01/2011  
1,0 od 01/2013  
**1x senior researcher** 0,2 od 07/2010  
0,25 od 01/2011  
1,0 od 01/2013  
**5x junior researcher** 0,6 od 07/2010  
1,6 od 09/2010  
1,75 od 01/2011  
2,75 od 09/2012  
5,0 od 01/2013

**Ph.D. studenti na 0,5 pracovního úvazku** (cílový stav 5 studentů, tj. 2,5 pracovních úvazků)  
2,5 pracovních úvazků 2,5 od 07/2010

### Oddělení buněčné biologie

(8 pracovních úvazků + 1 pracovní úvazek Ph.D. studentů)

#### Výzkumní pracovníci

**1x vedoucí výzkumný pracovník** 1,0 od 09/2010  
**1x senior researcher** 1,0 od 01/2010  
**5x junior researcher** 1,0 od 01/2010

#### Ostatní pracovníci

2x technický pracovník, od 01/2013  
1 x administrativní pracovník, od 01/2013

#### Ostatní pracovníci

1x technik, od 1/2013

	3,0 od 09/2010
	5,0 od 09/2012
<b>Ph.D. studenti na 0,5 pracovního úvazku</b> (cílový stav 2 studenti, tj. 1 pracovní úvazek)	
1,0 pracovního úvazku	1,0 od 09/2012

### Centrum strukturní a funkční genomiky rostlin ÚEB AV ČR

1x Vedoucí výzkumné jednotky (náměstek ředitele C.R. Haná) - senior researcher, nebo vedoucí výzkumný pracovník, 0,2 od 07/2010, 0,25 od 01/2011, 1,0 od 01/2013

#### Ostatní pracovníci

2x sekretářka, od 1/2013  
2x technik, od 1/2013

#### Oddělení struktury genomu obilovin a píce

(9 pracovních úvazků + 2,0 pracovních úvazků Ph.D. studentů)

#### Výzkumní pracovníci

<b>3x senior researcher</b>	0,4 od 07/2010
	0,5 od 01/2011
	3,0 od 01/2013
<b>2x junior researcher</b>	0,2 od 07/2010
	0,25 od 01/2011
	1,25 od 09/2011
	2,0 od 01/2013

**Ph.D. studenti na 0,5 pracovního úvazku** (cílový stav 4 studenti, tj.

2 pracovní úvazky)	
2,0 pracovního úvazku	0,5 od 07/2010
	1,0 od 01/2011
	1,5 od 01/2012
	2,0 od 01/2013

#### Ostatní pracovníci

4x laborant, , od 01/2013



Oddělení biologie agronomicky významných znaků

(7 pracovních úvazků + 2,0 pracovních úvazků Ph.D. studentů)

Výzkumní pracovníci

**1x senior researcher** 1,0 od 01/2012

**4x junior researcher** 0,4 od 07/2010

1,4 od 09/2010

1,5 od 01/2011

2,5 od 09/2012

4,0 od 01/2013

**Ph.D. studenti na 0,5 pracovního úvazku** (cílový stav 4 studenti, tj. 2 pracovní úvazky)

2,0 pracovního úvazku 1,0 od 07/2010

1,5 od 01/2012

2,0 od 01/2013

Oddělení proteomiky buněčných struktur

(5 pracovních úvazků + 1,5 pracovních úvazků Ph.D. studentů)

Výzkumní pracovníci

**4x junior researcher** 0,4 od 07/2010

0,5 od 01/2011

1,5 od 09/2011

2,5 od 01/2012

4,0 od 01/2013

**Ph.D. studenti na 0,5 pracovního úvazku** (cílový stav 3 studenti, tj.

1,5 pracovního úvazku)

1,5 pracovního úvazku 1,0 od 07/2010

1,5 od 01/2011

Oddělení bioinformatiky

Ostatní pracovníci

3x laborant, 2,0 od 01/2013

3,0 od 01/2014

Ostatní pracovníci

1x laborant, od 01/2013

(6 pracovních úvazků + 1,5 pracovních úvazků Ph.D. studentů)

Výzkumní pracovníci

**2x senior researcher**

0,2 od 07/2010

0,25 od 01/2011

2,0 od 01/2013

**3x junior researcher**

0,2 od 07/2010

1,2 od 09/2010

1,25 od 01/2011

3,0 od 01/2013

**Ph.D. studenti na 0,5 pracovního úvazku** (cílový stav 3 studenti, tj.

1,5 pracovního úvazku)

1,5 pracovního úvazku

0,5 od 09/2010

1,0 od 01/2011

1,5 od 01/2012

Ostatní pracovníci

1x laborant, od 01/2013

Centrum aplikovaného výzkumu zelenin a speciálních plodin VÚRV

1x Vedoucí výzkumné jednotky (náměstek ředitele C.R. Haná) – senior researcher, nebo vedoucí výzkumný pracovník, 0,2 od 07/2010, 0,25 od 01/2011, 1,0 od 01/2013

Oddělení genetických zdrojů zelenin, léčivých rostlin a speciálních plodin

(19 pracovních úvazků)

Výzkumní pracovníci

**8x junior researcher**

0,4 od 07/2010

0,5 od 01/2011

7,0 od 01/2013

Ostatní pracovníci

11x technický pracovník, od 01/2013